

ศูนย์บริการลูกค้าของ NEXCO West Japan

พร้อมให้บริการทุกวันตลอด 24 ชั่วโมง
สำหรับการสอบถามค่าผ่านทางพิเศษและข้อมูลการจราจรบนท้องถนน:

 **0120-924863**

*กรณีโทรจากไอโฟนและโทรศัพท์ชนิดอื่นๆ บางชนิด ท่านอาจไม่สามารถใช้หมายเลขโทรฟรีนี้ได้
ในกรณีดังกล่าวกรุณาโทรติดต่อที่หมายเลข **06-6876-9031** (มีค่าใช้จ่าย)

ให้บริการคำแนะนำเป็นภาษาอังกฤษ ตั้งแต่เวลา 9:00 น. ถึง 17:00 น.

*ท่านอาจไม่สามารถโทรมายังหมายเลขนี้ได้
ทั้งนี้ ขึ้นอยู่กับข้อกำหนดของข้อตกลงการใช้งานของโทรศัพท์มือถือของท่าน

JAF การติดต่อบริการช่วยเหลือบนท้องถนนของ JAF

หมายเลขโทรศัพท์ติดต่อบริการช่วยเหลือบนท้องถนน
#8139 หรือ 0570-00-8139

หากหมายเลขโทรศัพท์ทั้งสองหมายเลขไม่พร้อมให้บริการ
สามารถใช้หมายเลขที่อยู่ตามขวามือ

การโทรจากโทรศัพท์มือถือของต่างประเทศเมื่ออยู่ในประเทศญี่ปุ่น
โทรติดต่อศูนย์บริการข้อมูลลูกค้าด้วย **092-841-5000**

* มีบริการล่าม
* มีค่าใช้จ่ายในการโทรศัพท์
และไม่สามารถโทรจากโทรศัพท์บ้านหรือโทรศัพท์มือถือไอพี (IP mobile phone)
บางชนิดได้

เกิดอุบัติเหตุ

(เจ้าหน้าที่ตำรวจ)
110

มีผู้บาดเจ็บ/รถเกิดเพลิงไหม้

(รถพยาบาล/รถดับเพลิง)
119

ผู้ให้บริการให้เช่ารถหลักๆ

โตโยต้า เรนท อะ คาร์ (TOYOTA Rent a Car)	0800-7000-815 (โทรฟรีภายในประเทศญี่ปุ่น) +81-3-5954-8020 (ภายนอกประเทศญี่ปุ่น) 8:00-20:00 น. (เปิด 7 วันต่อสัปดาห์) https://rent.toyota.co.jp/eng/
บัตเจ็ต เรนท อะ คาร์ (Budget Rent a Car)	0570-054-317 (ภายในประเทศญี่ปุ่น) +81-92-735-8886 (ภายนอกประเทศญี่ปุ่น) 8:00-20:00 น. (วันธรรมดา) 9:00-18:00 น. (วันหยุดสุดสัปดาห์, วันหยุดประจำชาติ และวันที่ 31 ธ.ค. - 3 ม.ค.) https://www.budgetrentacar.co.jp/en/
นิปปอน เรนท อะ คาร์ (NIPPON Rent-A-Car)	03-6859-6234 (ภายในประเทศญี่ปุ่น) +81-3-6859-6234 (ภายนอกประเทศญี่ปุ่น) 9:00-17:00 น. (เปิด 7 วันต่อสัปดาห์) https://www.nrgroup-global.com/en/
นิสสัน เรนท อะ คาร์ (NISSAN Rent a Car)	0120-00-4123 (ภายในประเทศญี่ปุ่น) +81-96-355-6752 (ภายนอกประเทศญี่ปุ่น) 8:00-20:00 น. (วันธรรมดา) 9:00-18:00 น. (วันหยุดสุดสัปดาห์, วันหยุดประจำชาติ) https://nissan-rentacar.com/english/
โอริกซ์ เรนท อะ คาร์ (ORIX Rent-A-Car)	0120-00-0543 (ภายในประเทศญี่ปุ่น) +81-92-687-8005 (ภายนอกประเทศญี่ปุ่น) 8:00-20:00 น. (เปิด 7 วันต่อสัปดาห์) http://car.orix.co.jp/eng/
ไทมส์ คาร์ เรนทอล (Times Car RENTAL)	050-3786-0056 (ภายในประเทศญี่ปุ่น) +81-50-3786-0056 (ภายนอกประเทศญี่ปุ่น) 8:00-18:45 น. (เปิด 7 วันต่อสัปดาห์ ยกเว้น วันหยุดช่วงปีใหม่) http://www.timescar-rental.com/

ออกโดย

สำนักงานขนส่งเขตคิวชู (MLIT)

2-11-1, ซากาตะเอกิ-ฮิกาชิ, ซากาตะ-ค, ฟูกูโอกะ 812-0013 ประเทศญี่ปุ่น

โทร: +81-92-472-2335 แฟกซ์: +81-92-472-2334

URL: <http://www.twb.mlit.go.jp/kyushu/>

องค์กรส่งเสริมการท่องเที่ยวคิวชู

อาคารเด็กกิ ชั้น 7 เคียวโซคัน, 2-1-82 วาดานาเบะ-โดริ, จูโอ-ค, ฟูกูโอกะ 810-0004 ประเทศญี่ปุ่น

โทร: +81-92-751-2943 แฟกซ์: +81-92-751-2944

อีเมล: qtp@welcomekyushu.jp

URL: <http://www.welcomekyushu.com/>



<ตรวจแก้ไข>



โปรดแจ้งเหตุร้ายหรือเหตุผิดปกติที่อาจก่อให้เกิดอุบัติเหตุบนท้องถนน
ของนักท่องเที่ยวต่างชาติที่มาเที่ยวญี่ปุ่นและในนโยบายลดความเสี่ยง

(2020.1.1)

คู่มือการขับขี่ในคิวชูที่ต้องมี

คู่มือการขับขี่ของ คิวชู เรนท อะ คาร์ (Kyushu Rent-A-Car)



กฎจราจร

เมื่อมีปัญหา

ทางด่วน

สถานีบริการน้ำมัน

ข้อมูล

รักษาไว้ให้มัน! กฎจราจร

ปัญหาและอุบัติเหตุของรถเช่าที่ขับช้โดยนักท่องเที่ยวชาวต่างชาติมีเพิ่มมากขึ้น ต้องไม่ลืมว่าที่ประเทศญี่ปุ่นจะเดินรถทางซ้าย และโปรตรกษากฎระเบียบต่างๆ เช่น สัญญาณไฟจราจร หรือการหยุดชั่วคราว ฯลฯ อยู่เสมอ เนื้อหาส่วนนี้จะแนะนำกฎระเบียบที่สำคัญเป็นพิเศษเพื่อหลีกเลี่ยงการเกิดอุบัติเหตุ

1 เมื่อสัญญาณไฟจราจรเป็นสีแดงต้องหยุด!

สีเขียวคือขับต่อไปได้ ส่วนสีเหลืองหรือสีแดงคือต้องหยุด



* สำหรับสัญญาณไฟจราจรที่มีลูกศรสีเขียว เมื่อลูกศรมีไฟติดแสดงขึ้นให้ขับช้ไปตามทิศทางลูกศรโดยระมัดระวังรถที่สวนมาในทางเดินรถทางเดียวกัน

ไปหน้า 4

2 สัญลักษณ์นี้ หมายถึง การหยุดชั่วคราว

ต้องหยุดรถตรงทางร่วมทางแยกที่มีสัญลักษณ์นี้เสมอ เมื่อตรวจดูทั้งด้านหน้า และซ้ายขวาดีแล้ว จึงค่อยขับช้ต่อไป

* แม้ทางร่วมทางแยกจะไม่มีสัญลักษณ์นี้ก็ตาม ต้องตรวจดูทั้งด้านหน้า และซ้ายขวาให้ดีทุกครั้ง ก่อนขับช้ต่อไป



ญี่ปุ่น

เกาหลี

ฮ่องกง

ไต้หวัน



ไปหน้า 5



อ๊ย! ค่าปรับฐานละเมิดกฎในญี่ปุ่นแพงขนาดนี้เลยหรือ!?

แม้ฝ่าฝืนกฎเพียงเล็กน้อย แต่ก็จะถูกปรับฐานละเมิดกฎเป็นจำนวนเงินสูง ดังนั้น จึงควรตรวจสอบเพื่อจะได้ไม่เดือดร้อนภายหลัง



ห้ามขับช้ขณะเมาสุรา!

การขับช้ขณะเมาสุราถือเป็นการฝ่าฝืนกฎหมาย! แม้จะมีปริมาณสุราในร่างกายเพียงเล็กน้อยก็ไม่ได้เด็ดขาด! เมื่อฝ่าฝืนกฎอาจถูกปรับเป็นจำนวนตั้งแต่ 500,000 เยน ขึ้นไป ซึ่งค่อนข้างหนักมากทีเดียว



ห้ามโทรศัพท์มือถือขณะขับช้!

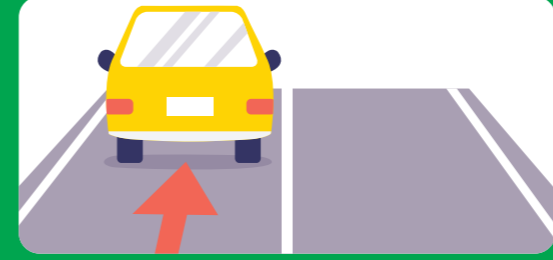
การคุยโทรศัพท์ อ่านอีเมล หรือดูมือถือขณะขับช้ถือเป็นการฝ่าฝืนกฎ



ไปหน้า 10

3 รถยนต์ต้องเดินรถทางซ้าย

หลังจากที่เลี้ยวขวาหรือเลี้ยวซ้ายแล้ว ระวังอย่าขับช้ผิดช่องเดินรถ!



ไปหน้า 4

4 ควบคุมความเร็วในการขับช้ด้วย!

สัญลักษณ์ 30 คือ ต้องจำกัดความเร็วที่ 30 กม./ชม. สัญลักษณ์ 40 คือ ต้องจำกัดความเร็วที่ 40 กม./ชม. สัญลักษณ์ 50 คือ ต้องจำกัดความเร็วที่ 50 กม./ชม. ส่วนถนนที่ไม่มีสัญลักษณ์ใดแสดง กำหนดให้ต้องจำกัดความเร็วที่ 60 กม./ชม.

* ความเร็วสูงสุดในการขับช้ถนนทั่วไป คือ 60 กม./ชม.



ไปหน้า 10

5 ขับช้อย่างมีน้ำใจให้เพื่อนร่วมทาง

หากมีคนกำลังข้ามถนนหรือข้ามทางร่วมทางแยกต้องหยุดรถเสมอ ขับช้อย่างปลอดภัยโดยมีน้ำใจและเอื้อเฟื้อแก่คนข้ามถนนหรือรถคันอื่นๆ



ไปหน้า 6

คู่มือการขับช้ของคิวชู เรนท อะ คาร์ (Kyushu Rent-A-Car)

6 ข้อควรระวังที่ทางร่วมทางแยก

ทางร่วมทางแยกที่มีสัญญาณไฟจราจร จะต้องปฏิบัติตามสัญญาณไฟอย่างเคร่งครัด ทางร่วมทางแยกที่ไม่มีสัญญาณไฟจราจร จะต้องหยุดชั่วคราว ตรวจดูทั้งด้านหน้า และซ้ายขวาให้ดีทุกครั้งก่อนขับช้ต่อไป

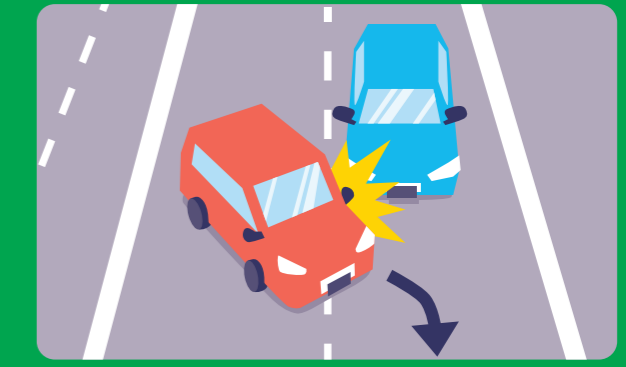


- 1 เมื่อจะเลี้ยวขวา ต้องให้รถในช่องเดินรถที่สวนมาไปก่อน
- 2 อย่าลืมว่าหลังเลี้ยวขวาแล้วต้องเดินรถทางซ้าย!
- 3 เมื่อจะเลี้ยวซ้าย ต้องดูด้านซ้ายให้ดีก่อนว่าไม่มีรถจักรยานหรือรถมอเตอร์ไซด์ขับช้อยู่ แล้วจึงค่อยเลี้ยวซ้าย

ไปหน้า 6

7 ห้ามดึงดันเปลี่ยนช่องเดินรถโดยไม่คำนึงถึงความปลอดภัย

การเปลี่ยนช่องเดินรถอย่างกะทันหันหรือขับช้แข่งระยะกระชั้นชิด จะก่อให้เกิดอันตรายอย่างยิ่ง จึงควรตรวจสอบความปลอดภัยโดยการแล่นของรถหรือสถานการณ์ให้ดีเสียก่อน จึงค่อยเปลี่ยนช่องเดินรถด้วยความรอบคอบ



ไปหน้า 7

หากเกิดอุบัติเหตุขึ้น ให้ติดต่อเจ้าหน้าที่ตำรวจและแผนกดูแลด้านอุบัติเหตุของบริษัทรถเช่าทันที

ท่านได้ทำประกันซึ่งเป็นระบบการชดเชยค่าเสียหายของยานพาหนะและทรัพย์สินในกรณีที่เกิดอุบัติเหตุ (CDW) ซึ่งจะชดเชยตามจำนวนเงินที่ต้องรับผิดชอบเมื่อเกิดอุบัติเหตุขึ้นแล้วใช่หรือไม่? อย่างไรก็ดี หากท่านเพิกเฉยในการแจ้งเจ้าหน้าที่ตำรวจหรือบริษัทรถเช่าให้ทราบ ก็อาจทำให้ประกันไม่คุ้มครองและอาจถูกเรียกเก็บค่าซ่อมได้ นอกจากนี้ที่ประเทศญี่ปุ่นการทำให้ออกรถยืม หรือทำให้ออกไปนอกประเทศ ท่านอาจถูกเรียกเก็บค่าธรรมเนียมการไม่สามารถดำเนินงานได้ (NOC) เพื่อเป็นค่าประกันการประกอบธุรกิจซึ่งประกันไม่คุ้มครอง ทั้งนี้ ขอบเขตการคุ้มครองอาจแตกต่างกันไปตามแต่ละบริษัทประกันภัย จึงควรตรวจสอบเนื้อหาการคุ้มครองอีกครั้ง!!

ไปหน้า 8

คิวชูสุดวิเศษ!

การเดินทางที่ดีด้วยการขับซื้ออย่างปลอดภัย!

เมื่อพูดถึงคิวชู ไม่ว่าจะเป็นธรรมชาติตระการตาอันเป็นสัญลักษณ์ เช่น คุมาโมโตะและอาโซะ ตลอดจนออนเซ็น อย่างยูฟูอินหรือเบ็มเปของจังหวัดโออิตะ ส่วนเป็นที่ได้รับความนิยม นอกจากนี้ ยังมีสถานที่ท่องเที่ยวที่มีความน่าสนใจอย่างยิ่งอยู่เป็นจำนวนมาก เช่น ศาลเจ้ามุนากาตะในจังหวัดฟูกูโอกะซึ่งเป็นมรดกโลก หรือศาลเจ้ายูโดกอินาริของซากะที่มีชื่อเสียงในเรื่องการก่อสร้างอันยิ่งใหญ่อลังการ ทั้งอาหารรสเลิศไม่ว่าจะเป็นราเม็ง ซาซิมิเนื้อม้าเนื้อวัวซากะ หรือเนื้อวัวมียาซากิก็ก็นให้เลือกมากมายครบถ้วน หากใช้บริการรถเช่า ท่านจะออกไปท่องเที่ยวทำกิจกรรมได้กว้างขวางขึ้น ความสนุกสนานย่อมเพิ่มมากขึ้นอย่างแน่นอน เอาล่ะ การเดินทางที่ดีด้วยการขับซื้ออย่างปลอดภัย!



ฟูกูโอกะ

ศาลเจ้ามุนากาตะ Map code : 68 572 360*83



ที่นี่ได้รับการขึ้นทะเบียนให้เป็นมรดกโลกทางวัฒนธรรม เนื่องจากเป็นศาลเจ้าที่มีความเชื่อและมีพิธีกรรมบูชาธรรมชาติสืบต่อกันมาอย่างยาวนานกว่า 2,000 ปี



ซากุราอิ ฟุตามิงะคุระ Map code : 224 788 328*62



รู้จักกันเป็นอย่างดีว่าเป็นสถานที่ชมพระอาทิตย์ยามอัสดง มีหินดาหินยายซึ่งตั้งอยู่ในทะเลห่างจากชายฝั่งราว 150 ม. อันเป็นสัญลักษณ์เรื่องเนื้อคู่และการครองชีวิตคู่ให้ราบรื่น



Driving Information

ระยะทางโดยรวม **95.7km**
เวลาที่ใช้เดินทาง **2h21min**

นางาซากิ

เฮาส์ เทน บอช Map code : 307 320 596*88



รีสอร์ทซึ่งเต็มไปด้วยมวลดอกไม้และเสียงดนตรีตลอดทั้งปี เป็นเสมือนสัญลักษณ์ตัวแทนของญี่ปุ่น โดยเฉพาะการประดับประดาไฟที่เต็มไปด้วยเสน่ห์



ต้นไม้น้ำแข็งที่อุเนเซ็น Map code : 173 620 700*00



อุเนเซ็น สถานที่ซึ่งโด่งดังเรื่องออนเซ็นแห่งนี้ จะได้พบกับทัศนียภาพที่น้ำแข็งปกคลุมกิ่งไม้ตั้งแต่เดือนธันวาคมไปตลอดจนถึงเดือนกุมภาพันธ์



Driving Information

ระยะทางโดยรวม **207km**
เวลาที่ใช้เดินทาง **3h32min**

ซากะ

ศาลเจ้ายูโดกอินาริ Map code : 461 568 367*45



1 ใน 3 ศาลเจ้าสายอินาริที่ยิ่งใหญ่ที่สุดในญี่ปุ่น วิหารหลักสีส้มสดใส จุดจัดนิทรรศการที่น่าสนใจ



อาริตะ Map code : 104 363 425*52



มีองผลิตเครื่องปั้นดินเผาซึ่งมีประวัติศาสตร์ยาวนานกว่า 400 ปี จะได้พบกับเครื่องปั้นดินเผาหลากหลายประเภทขณะเดินชมบ้านเมืองเก่าแก่แห่งนี้



Driving Information

ระยะทางโดยรวม **138km**
เวลาที่ใช้เดินทาง **2h18min**

คุมาโมโตะ

* เส้นทางที่มุ่งหน้าไปยังอาโซะ อาจมีบางจุดที่ไม่สามารถสัญจรผ่านได้เนื่องจากประเทศแผ่นดินไหว จึงควรตรวจสอบเส้นทางที่สามารถสัญจรได้ก่อนล่วงหน้า

อาโซะ Map code : 256 704 370*57



พื้นที่ซึ่งได้รับความนิยมด้วยความงดงามของธรรมชาติที่ยิ่งใหญ่ ธรรมชาติตาเผไพศาล และมีภูเขาไฟที่คุกรุ่นอยู่ศูนย์กลาง มีสถานที่ท่องเที่ยวซึ่งเต็มไปด้วยเสน่ห์อย่าง น้ำขึ้น หรือออนเซ็น



ปราสาทคุมาโมโตะ Map code : 29 489 299*30



1 ในปราสาทที่เป็นเสมือนสัญลักษณ์ตัวแทนของญี่ปุ่น แต่เนื่องจากปราสาทได้รับความเสียหายจากเหตุการณ์แผ่นดินไหว ทำให้ปัจจุบันไม่สามารถเข้าชมภายในส่วนมากได้ อย่างไรก็ตาม บริเวณอื่น ซึ่งไม่ใช่พื้นที่ห้ามเข้า ยังคงสามารถชมสภาพการบูรณะปราสาทที่ดำเนินไปอย่างราบรื่นได้



Driving Information

ระยะทางโดยรวม **151km**
เวลาที่ใช้เดินทาง **3h4min**

โออิตะ

ยูฟูอิน Map code : 269 357 148*47



ดินแดนออนเซ็นชมทิวทัศน์อันมีสัญลักษณ์คือภูเขาฟูดาเคะ ถนนยูโนะสุโระที่ทอดยาวสู่ทะเลสาบคินรินและรถม้าสีล่อก็ได้ได้รับความนิยมเช่นกัน



เบ็มเป Map code : 46 405 129*47



เมืองออนเซ็นอันดับ 1 ในญี่ปุ่น ที่มีออนเซ็นผุดขึ้นมาต่าง ๆ ภายในเมือง "จิโงกุ-เมจิ" หรือการเที่ยวชมชมรถทั้งแปด" อันเลื่องชื่อนี้จะทำให้ได้เห็นทัศนียภาพอันแปลกประหลาดที่บ่อน้ำร้อนเป็นรูปร่างขึ้น



Driving Information

ระยะทางโดยรวม **149km**
เวลาที่ใช้เดินทาง **2h2min**

มียาซากิ

ทากาจิโสะ Map code : 330 711 821*22



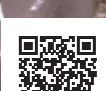
ดินแดนลึกลับที่เล่าขานตำนานเทพเจ้าว่าเหล่าทวยเทพได้พากันเสด็จลงมาที่นี่ ความงามของทิวเขาก็ดราดรังจิตใจเช่นกัน



ชายหาดนิจินัน Map code : 843 073 695*25



มีสถานที่ท่องเที่ยวมากมายไม่ว่าจะเป็น เกาะสีฟ้าซึ่งมีหินลักษณะเป็นลูกคลื่นเหมือนกระดานซีกฟ้าของยักษ์ ถนนเลียบชายฝั่งอันงดงาม หรือศาลเจ้าโตะซึ่งตั้งอยู่ภายในถ้ำของหน้าผา



Driving Information

ระยะทางโดยรวม **336km**
เวลาที่ใช้เดินทาง **5h17min**

คาโงชิมะ

ซากุระจิมะ Map code : 393 553 317*52



ภูเขาไฟที่ยังคุกรุ่นนี้เป็นสัญลักษณ์ของคาโงชิมะ ทัศนียภาพมองจากเขาที่ตั้งปราสาทที่มองเห็นราวกับลอยขึ้นมาจากอ่าวดังโงะจึงงดงามน่าประทับใจ



อินุซุกิ Map code : 285 257 011*12



ที่นี่มีชื่อเสียงเรื่องออนเซ็นทรายอบซึ่งแปลกประหลาดของโลก โดยจะฝังตัวลงไปทรายที่ร้อนขึ้นจากบ่อน้ำร้อนซึ่งไหลผ่านใต้ดินเพื่ออบให้ร่างกายอบอุ่น



Driving Information

ระยะทางโดยรวม **326km**
เวลาที่ใช้เดินทาง **4h40min**

ระมัดระวังเรื่องต่อไปนี้! สัญลักษณ์จราจรและกฎจราจรในญี่ปุ่น

อุบัติเหตุจราจรเกิดขึ้นเป็นจำนวนมากเนื่องจากสัญลักษณ์จราจร ธรรมเนียมการขับขี่และการรับรู้เรื่องการขับขี่แตกต่างกันในบางเรื่องตามแต่ละประเทศ แม้ว่าในประเทศไทยอาจไม่มีปัญหา แต่ที่ประเทศญี่ปุ่นอาจกลายเป็นเรื่องที่น่าพิศวงหรือเกิดอุบัติเหตุที่ร้ายแรงขึ้นได้ เนื้อหาในส่วนนี้จะแนะนำความแตกต่างเรื่องสัญลักษณ์จราจรและกฎจราจรที่ควรยึดถือปฏิบัติ

กฎของทางร่วมทางแยก



สีแดงคือหยุด!

ระมัดระวังโดยเฉพาะตอนเลี้ยวซ้าย

ที่ประเทศญี่ปุ่นเมื่อสัญญาณไฟเป็นสีแดงจะต้องหยุด เลี้ยวซ้ายก็ไม่ได้ จะเลี้ยวซ้ายได้ก็ต่อเมื่อสัญญาณไฟเปลี่ยนเป็นสีเขียวแล้วเท่านั้น เมื่อจะเลี้ยวซ้ายต้องตรวจดูด้านซ้ายให้ดีกว่าว่าไม่มีรถจักรยานหรือรถมอเตอร์ไซค์ขับขี่ยู่ แล้วจึงค่อยขับต่อไป



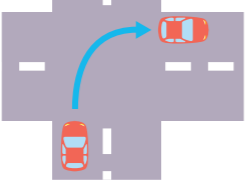
ให้คนข้ามถนนก่อนเสมอ

ที่ทางร่วมทางแยกจะต้องให้คนข้ามถนนก่อนเสมอ ตอนทีเลี้ยวซ้ายนั้น หากมีคนข้ามถนนจะต้องหยุดรถเสมอ ไม่ว่าจะรีบเร่งเพียงใดก็ห้ามออกรถจนกว่าคนจะข้ามถนนเสร็จสิ้น



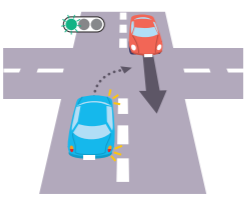
ตอนที่เลี้ยวขวาจะต้องไม่ลืมว่าต้องเดินรถทางซ้าย

มีอุบัติเหตุประสานงานกับรถที่สวนทางมาเกิดขึ้นเป็นจำนวนมาก ซึ่งเกิดจากการที่หลังจากเลี้ยวขวาแล้วเผลอขับรถกินช่องเดินรถจนไปถึงช่องเดินรถกลาง อย่าลืมว่าที่ประเทศญี่ปุ่นหลังเลี้ยวขวาแล้วต้องเดินรถทางซ้าย



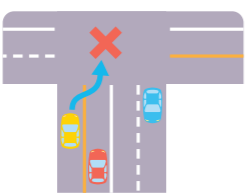
ตอนที่เลี้ยวขวา ต้องให้รถในช่องเดินรถที่สวนมาไปก่อน

ถึงแม้สัญญาณไฟเลี้ยวขวาจะเปลี่ยนเป็นสีเขียวแล้วก็ตาม หากมีรถที่สวนทางมาในทางเดินรถเดียวกันตรงทางร่วมทางแยก ให้รอจนกว่ารถที่สวนทางมาในทางเดินรถเดียวกันจะผ่านไป ห้ามขับรถออกไปอย่างกะทันหัน!



ห้ามเปลี่ยนช่องเดินรถซึ่งอาจก่อให้เกิดอันตราย

การเปลี่ยนช่องเดินรถอย่างกะทันหันเป็นเหตุให้เกิดอุบัติเหตุการชนท้าย จึงห้ามกระทำโดยเด็ดขาด ห้ามเปลี่ยนช่องเดินรถตรงทางร่วมทางแยกที่มีเส้นสีส้มอยู่ การตรวจดูทิศทางที่ต้องการขับขี่ย้อนไปแต่เนิ่นๆ ก็เป็นเรื่องสำคัญ



วิธีดูสัญญาณไฟจราจร

ขับต่อไปได้ก็ต่อเมื่อสัญญาณไฟเป็นสีเขียวเท่านั้น!

ที่ประเทศญี่ปุ่นจะต้องปฏิบัติตามสัญญาณไฟจราจรอย่างเคร่งครัด เมื่อสัญญาณไฟเปลี่ยนจากสีเขียวเป็นสีเหลืองจะต้องหยุดรถ มิใช่เร่งความเร็วเพื่อขับผ่านสัญญาณไฟ นี่คือกฎของประเทศญี่ปุ่น



สัญญาณไฟสีแดง

สัญญาณไฟสีเหลือง

* ทั้งนี้ สามารถขับผ่านขณะที่สัญญาณไฟเป็นสีเหลืองได้ในกรณีที่อาจเกิดอันตรายขึ้นตามมาเท่านั้น เช่น ขับเลยเส้นหยุดไปแล้ว หรือขับเข้ามาในระยะใกล้และไม่สามารถหยุดอย่างปลอดภัยในตำแหน่งหยุดรถ

สัญญาณไฟจราจรที่มีลูกศรสีเขียว

เมื่อลูกศรมีไฟติดแสดงขึ้นให้ขับต่อไปตามทิศทางลูกศร หากลูกศรไม่มีไฟติดแสดง แม้จะไม่มีรถหรือไม่มีคนอยู่ในทิศทางที่จะขับขี่ยังไป ก็ห้ามออกรถอย่างเด็ดขาด บางทางร่วมทางแยกก็อาจมีสัญญาณไฟแบบที่ช่วยให้สามารถเลี้ยวขวาได้อย่างราบรื่นโดยการเปลี่ยนเป็นสัญญาณไฟสีแดงในช่วงเดินรถของรถที่สวนมา แม้ว่าอาจรู้สึกว่าการสัญญาณไฟเป็นระยะเวลาสั้น ก็ห้ามตั้งต้นออกรถจนกว่าสัญญาณไฟจะเปลี่ยนเป็นสีเขียว!



สัญญาณไฟจราจรแบบลูกศร

คาดเข็มขัดนิรภัย

ท่านทราบดีไหมว่าเรื่องนี้ก็ถูกบังคับให้ต้องปฏิบัติตามแม้ในประเทศไทยเอง มีกฎว่าต้องคาดเข็มขัดนิรภัยทุกที่นั่ง ทั้งที่นั่งในแถวหน้าและแถวหลังขณะขับขี่รถ จึงโปรดคาดเข็มขัดนิรภัยเสมอเพื่อหลีกเลี่ยงอุบัติเหตุที่ร้ายแรงอันเนื่องมาจากการไม่คาดเข็มขัดนิรภัย การรู้สึกขี้เกียจมักง่ายจนฝ่าฝืนกฎ จะถูกสั่งให้หยุดรถและโดนใบสั่ง

ห้ามขับขณะเมาสุรา

ไม่ว่าประเทศใดในโลกก็ล้วนห้ามขับขณะเมาสุราทั้งสิ้น แม้ขณะขับจะมีปริมาณสุราในร่างกายเพียงเล็กน้อยก็ต้องถูกดำเนินข้อหาอย่างเข้มงวด ระหว่างท่องเที่ยวจิตใจอาจเผลอใจอ่อนได้ง่าย จึงห้ามดื่มสุราอย่างเด็ดขาดเนื่องจากจะนำไปสู่อุบัติเหตุที่ร้ายแรง! เมื่อฝ่าฝืนกฎอาจถูกเปรียบเทียบปรับด้วยค่าปรับที่สูงเป็นจำนวนเงินเฉลี่ยตั้งแต่ 500,000 เยน ขึ้นไป ซึ่งค่อนข้างหนักมากทีเดียว



ความแตกต่างของสัญลักษณ์จราจร



ประเภทการเดินรถซึ่งจำแนกตามทิศทางการเดินรถ

บริเวณทางร่วมทางแยกสามารถเดินรถไปในทิศทางที่ลูกศรระบุเท่านั้น กรณีมีตัวเลขแสดง เช่น 7-8 จำเป็นต้องปฏิบัติตามที่ระบุคือ สามารถเดินรถได้ระหว่าง 7:00-8:00 น.



หยุดชั่วคราว!



บริเวณทางร่วมทางแยกซึ่งมีสัญลักษณ์นี้อยู่จะต้องหยุดรถชั่วคราวเสมอแม้ไม่มีสัญญาณไฟ ต้องตรวจดูทั้งด้านหน้า และซ้ายขวาให้ดีก่อน แล้วจึงค่อยขับผ่านทางร่วมทางแยก

จำกัดความเร็ว



สัญลักษณ์ 30 คือ ต้องจำกัดความเร็วที่ 30กม./ชม. สัญลักษณ์ 40 คือ ต้องจำกัดความเร็วที่ 40กม./ชม. สัญลักษณ์ 50 คือ ต้องจำกัดความเร็วที่ 50 กม./ชม. ส่วนถนนที่ไม่มีสัญลักษณ์ติดแสดง กำหนดให้ต้องจำกัดความเร็วที่ 60 กม./ชม. โปรดระมัดระวังอย่าใช้ความเร็วเกินกว่าที่กำหนด

ห้ามจอดรถ



หมายถึง ห้ามจอดรถบนถนนที่มีสัญลักษณ์นี้อยู่ กรณีมีเขียนตัวเลข เช่น 8-20 หมายถึง ห้ามจอดระหว่าง 8:00-20:00 น. ส่วนเวลาอื่นซึ่งนอกเหนือจากที่ระบุสามารถจอดได้

เดินรถทางเดียว



หมายถึง ถนนที่มีสัญลักษณ์นี้อยู่จะต้องเดินรถไปในทิศทางเดียวกับลูกศรเท่านั้น สัญลักษณ์นี้มักพบตามถนนแคบ ๆ ในใจกลางเมือง จึงควรระมัดระวัง

สัญลักษณ์ทางหลวง ถนนจังหวัด ทางด่วน

สัญลักษณ์รูปสามเหลี่ยมกลับหัวและมีตัวเลขสีขาวบนพื้นหลังสีฟ้าคือ ทางหลวง ส่วนสัญลักษณ์รูปหกเหลี่ยมคือ ถนนจังหวัด ส่วนทางด่วนจะแสดงด้วยตัวอักษรสีเขียวบนพื้นหลังสีขาว หรือตัวอักษรสีขาวบนพื้นหลังสีเขียว



ระวังรถราง

ที่ตัวจะมีรถรางวิ่งอยู่ภายในตัวเมืองของจังหวัดนางาซากิ คุมาโมโตะ คาโงชิมะ สำหรับถนนที่มีรถรางวิ่งอยู่นี้ควรระมัดระวัง 3 เรื่องที่ระบุนี้เป็นพิเศษ

สัญญาณไฟลูกศรสีเหลือง คือ สัญญาณไฟจราจรของรถราง

เมื่อสัญญาณไฟลูกศรสีเหลืองติดแสดง รถยนต์จะต้องหยุด



สัญญาณไฟลูกศรสีเหลือง

ห้ามขับรถเข้าไปในเส้นทางรางของรถราง

เส้นทางรางเป็นช่องเดินรถเฉพาะของรถรางเท่านั้น อนุญาตให้ขับขี่ย้อนผ่านได้กรณีที่จะเลี้ยวขวาหรือกลับรถเท่านั้น และต้องขับด้วยความระมัดระวัง

กฎการหยุดรถด้านหลังป้ายจอดรถราง

บริเวณป้ายจอดรถรางนี้ รถยนต์จะต้องหยุดด้านหลังรถรางเพื่อความปลอดภัยของผู้โดยสาร ทั้งนี้ หากไม่มีผู้โดยสารขึ้นหรือลง รถยนต์สามารถขับแซงรถรางขึ้นไปได้ แต่ในกรณีที่จะขับแซงนี้ต้องขับรถชะลอและให้มีระยะห่างจากตัวรถรางตั้งแต่ 1.5 ม. ขึ้นไป

ป้ายขึ้นลงรถรางอาจอยู่กลางถนน จึงโปรดขับด้วยความระมัดระวัง

หากเกิดเหตุฉุกเฉินขึ้น กรุณาติดต่อเจ้าหน้าที่ตำรวจและแผนก ดูแลด้านอุบัติเหตุของบริษัทรถเช่า

หากยังคงขับต่อไป อาจเป็นการฝ่าฝืนกฎหมาย บริษัทประกันจะไม่คุ้มครอง

อุบัติเหตุที่มักเกิดขึ้นคือเรื่องนี้!

อุบัติเหตุการจราจรส่วนใหญ่ที่เกิดขึ้นโดยนักท่องเที่ยวต่างชาติมาจากการประมาท ความเข้าใจผิดเรื่องกฎจราจร รวมทั้งการตั้งต้นที่จะขับขี่โดยไม่คำนึงถึงความปลอดภัย เนื้อหาส่วนนี้จะแนะนำอุบัติเหตุที่มีแนวโน้มว่านักท่องเที่ยวต่างชาติมักก่อเหตุขึ้น หากเกิดอุบัติเหตุขึ้นละก็แผนการท่องเที่ยวที่น่าสนุกที่เตรียมมาก็ต้องพังครืนลงไปไม่เป็นท่าเลย ขับขี่ด้วยความรอบคอบกันนะ!



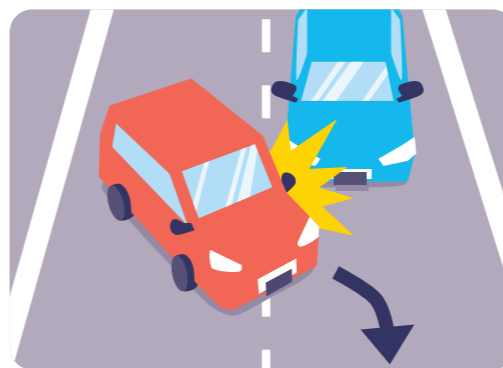
อันตรายจากการขับขี่ติดต่อกันเป็นระยะเวลานาน

การเหน็ดเหนื่อยหรือวังเวงหาหนอน อาจทำให้เกิดอุบัติเหตุจากความประมาทได้ง่าย เมื่อต้องขับขี่ติดต่อกันเป็นระยะเวลานานให้พักผ่อนชั่วคราวเพื่อรีเฟรชร่างกายตัวเอง



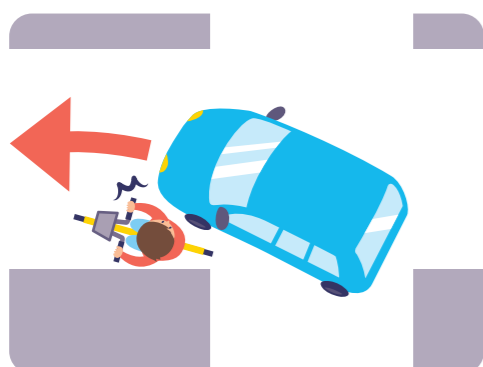
โทรศัพท์มือถือและระบบนำทางรถยนต์เป็นเหตุให้ไม่ระวังข้างหน้า

การดูระบบนำทางรถยนต์หรือโทรศัพท์มือถือขณะขับขี่รถจะก่อให้เกิดอุบัติเหตุการเฉี่ยวหรือชนกันขึ้น ห้ามใช้งานโทรศัพท์มือถือขณะขับขี่ เพราะอาจมีคนข้ามถนนหรือรถจักรยานพุ่งออกมาจากที่กำบังหรือหัวโค้ง จึงโปรดขับขี่โดยดูทางข้างหน้าให้ดี



การเฉี่ยวชนขณะเปลี่ยนช่องเดินรถหรือขณะขับแซง

การเปลี่ยนช่องเดินรถอย่างกะทันหันหรือขับแซงระยะกระชั้นชิด เป็นพฤติกรรมอันตรายที่อาจนำไปสู่อุบัติเหตุร้ายแรง เช่น ถูกรถคันอื่นพุ่งชน หรือเฉี่ยวชนได้ ห้ามตั้งต้นเปลี่ยนช่องเดินรถโดยไม่คำนึงถึงความปลอดภัยบริเวณหน้าทางร่วมทางแยกอย่างเด็ดขาด ห้ามการเปลี่ยนหรือแซงในถนนที่มีเลนสี่ล้อ ที่ประเทศญี่ปุ่นถนนที่อนุญาตให้แซงได้นั้นจะต้องขับแซงขึ้นด้านขวา อย่างไรก็ตาม ห้ามขับแซงในทางที่มีทัศนวิสัยไม่ดีหรือบริเวณทางโค้งอย่างเด็ดขาด



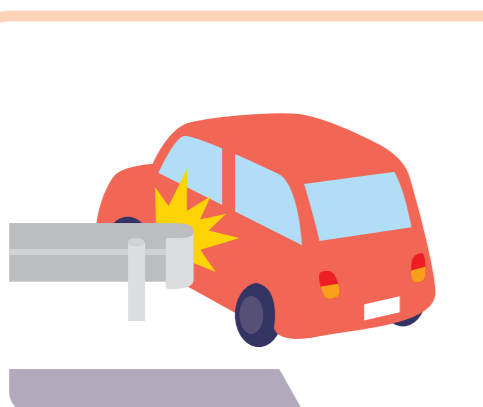
การเกี้ยวรถจักรยานหรือรถมอเตอร์ไซด์ขณะเลี้ยวซ้าย

หากไม่ตรวจดูตอนเลี้ยวซ้ายให้ดี อาจไปเกี้ยวเข้ากับรถจักรยานหรือรถมอเตอร์ไซด์ที่แล่นอยู่ริมด้านซ้ายได้ ต้องให้สัญญาณไฟเลี้ยวเพื่อบอกให้รถที่ตามมาข้างหลัง รถจักรยานหรือรถมอเตอร์ไซด์ทราบเสมอ จากนั้นตรวจดูด้วยตาผ่านกระจกมองข้างทั้งด้านซ้ายและหลัง ก่อนจึงค่อยเลี้ยวซ้าย หากพบว่ามีรถจักรยานหรือรถมอเตอร์ไซด์ขับขี้อยู่ก็ให้รถดังกล่าวขับผ่านไปก่อน แล้วจึงค่อยเลี้ยวซ้าย



อุบัติเหตุที่ร้ายแรงอันเนื่องจากฝ่าฝืนการหยุดชั่วคราว

หากละเลยการหยุดชั่วคราวตรงทางร่วมทางแยกซึ่งไม่มีสัญญาณไฟจราจรและมองเห็นได้ไม่ชัด อาจมีอันตรายจากการเกิดอุบัติเหตุที่ร้ายแรง เช่น การพุ่งชนรถที่ขับโผล่ออกมา ในสถานที่เช่นนี้ต้องหยุดรถให้สนิทก่อนถึงทางร่วมทางแยก แล้วตรวจดูรอบๆ ก่อนเสมอ นอกจากนี้ ทางร่วมทางแยกที่มีสัญญาณไฟสีแดงกระพริบ หรือหน้าทางข้ามทางรถไฟก็ต้องหยุดชั่วคราวด้วยเช่นกัน

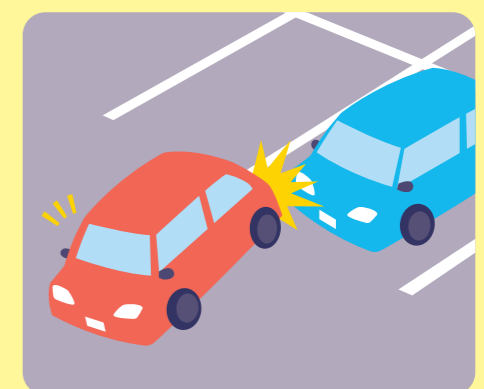


เฉี่ยวชนราวเหล็กกุก (Guard Rail) ตอนเลี้ยวซ้าย

อุบัติเหตุเฉี่ยวชนพุดบาดตอนเลี้ยวซ้ายเนื่องจากกะระยะผิดพลาดด้วยความไม่คุ้นชินกับการขับขี่ที่มีพวงมาลัยด้านขวานี้เกิดขึ้นบ่อยมากอย่างเห็นได้ชัด โปรดขับขี่ด้วยความรอบคอบโดยตรวจดูตำแหน่งของราวเหล็กกุก (Guard Rail) เสาไฟฟ้า หรือสิ่งกีดขวางตอนเลี้ยวซ้าย หากเกิดเฉี่ยวชนและรถเป็นรอยเล็กน้อย จากนั้นก็ยังคงขับต่อไปเพียงเพราะคิดว่า "แค่ขูดนิดเดียวเอง" อาจทำให้ต้องชดใช้ค่าเสียหายจึงต้องรายงานให้บริษัทรถเช่าทราบเสมอ!

อุบัติเหตุเฉี่ยวชนขณะจอดรถเกิดขึ้นเป็นจำนวนมาก ขับขี่รถในลานจอดรถต้องรอบคอบ!

ที่จริงแล้วอุบัติเหตุที่เกิดขึ้นจากนักท่องเที่ยวต่างชาติมากที่สุดคืออุบัติเหตุในลานจอดรถ โดยอุบัติเหตุซึ่งสร้างความเสียหายให้กับสิ่งต่างๆ เช่น ป้าย เกิดขึ้นจากการเฉี่ยวชนกับรถที่อยู่ด้านข้างเพราะไม่ทันระวังข้างหลังในตอนที่จะเอารถเข้าที่จอด หรือกะระยะห่างผิดพลาด ฯลฯ นี้เกิดขึ้นเป็นจำนวนมาก ที่ลานจอดรถจึงควรจอดโดยลดความเร็ว ระวังรถหรือคนที่อยู่รอบข้างตลอดเวลา อย่าให้รถยื่นออกมา ทั้งนี้ หากมีการชนกันเกิดขึ้น ไม่ว่าจะเฉี่ยวชนกันเล็กน้อยเพียงใดก็ตาม ห้ามขับออกไปทั้งขี้นั้น โปรดติดต่อแผนกดูแลด้านอุบัติเหตุของบริษัทรถเช่า



หากเกิดเหตุฉุกเฉินขึ้น กรุณาติดต่อเจ้าหน้าที่ตำรวจและแผนกดูแลด้านอุบัติเหตุของบริษัทรถเช่า

หากยังคงขับต่อไป อาจเป็นการฝ่าฝืนกฎหมายบริษัทประกันจะไม่คุ้มครอง

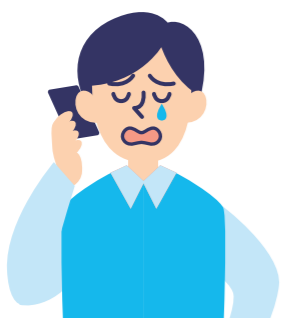
หากเกิดอุบัติเหตุ หรือเกิดการชำรุดเสียหาย

หากเกิดอุบัติเหตุหรือเกิดการชำรุดเสียหายขึ้นขณะขับขี่รถ ก่อนอื่นให้ดูแลความปลอดภัยของตัวเองก่อน แล้วจึงแจ้งให้เจ้าหน้าที่ตำรวจทราบ และติดต่อแผนกดูแลด้านอุบัติเหตุของบริษัทรถเช่าทันที หลังจากนั้นเราจะแนะนำวิธีปฏิบัติต่อจากนี้ ขอให้ทำตามคำแนะนำอย่างมีสติ หากท่านยังขับขี่ต่อไปในสภาพที่รถได้รับความเสียหายโดยไม่ติดต่อบริษัทรถเช่า ประกันจะไม่คุ้มครอง



ดูแลความปลอดภัยของตัวเองเพื่อไม่ให้เกิดความเสียหายซ้ำสอง!

หากเกิดอุบัติเหตุหรือเกิดการชำรุดเสียหายให้จอดรถทันที โดยหากอยู่ระหว่างเคลื่อนที่ ให้เคลื่อนย้ายรถไปจอดในที่ปลอดภัย เช่น ขอบทาง แล้วรออยู่ในสถานที่ปลอดภัย กรณีมีผู้ได้รับบาดเจ็บให้โทรศัพท์ไปที่หมายเลข 119 เพื่อเรียกรถพยาบาล และหากอยู่บนทางด่วนต้องลงจากรถแล้วรออยู่ในสถานที่ปลอดภัยเสมอ



ติดต่อเจ้าหน้าที่ตำรวจและบริษัทรถเช่า

กรุณาแจ้งเจ้าหน้าที่ตำรวจถึงอุบัติเหตุที่เกิดขึ้น จากนั้นให้ติดต่อแผนกดูแลด้านอุบัติเหตุของบริษัทรถเช่าเพื่อเล่าสภาพเหตุการณ์ หลังจากนั้นแผนกดูแลด้านอุบัติเหตุจะให้คำแนะนำแก่ท่านในการจัดการต่อจากนี้ กรณีขับชนเสาไฟฟ้าหรือราวเหล็กกุกฟูก (Guard Rail) ฯลฯ ท่านต้องแจ้งให้ทราบ เนื่องจากหากไม่แจ้งและขับรถออกไปเลยเพียงเพราะเห็นว่ากระแทกถูกเพียงเล็กน้อย ประกันจะไม่คุ้มครอง



รอเจ้าหน้าที่ตำรวจมายังที่เกิดเหตุ และยื่นเอกสารแจ้งเรื่องอุบัติเหตุ

เมื่อเจ้าหน้าที่ตำรวจมาถึงที่เกิดเหตุแล้ว ให้เล่าสภาพเหตุการณ์อย่างละเอียดที่สุด และรับเอกสารรับรองการเกิดอุบัติเหตุ หากท่านเพิกเฉยการดำเนินขั้นตอนดังกล่าวนี้ ประกันจะไม่คุ้มครอง และท่านอาจต้องเป็นผู้รับผิดชอบการชดเชยเป็นจำนวนเงินสูงมาก



กรณีไม่สามารถขับขี่ต่อไปได้ ให้ขอบริการ Road service

กรณีต้องใช้บริการ Road service อย่างหลีกเลี่ยงไม่ได้ ท่านต้องใช้บริการของบริษัท Road service ที่บริษัทรถเช่าระบุเท่านั้น หากท่านใช้บริการของบริษัทอื่น ท่านอาจต้องเป็นผู้รับผิดชอบค่าใช้จ่ายดังกล่าวเอง กรุณาตรวจสอบก่อนเสมอ!

รู้หรือไม่? 2 ระบบ



ประกันที่มีค่าเสียหายส่วนแรก หรือ CDW (ระบบชดเชยค่าเสียหายของยานพาหนะและทรัพย์สินในกรณีที่เกิดอุบัติเหตุ)

การชดเชยค่าเสียหายเมื่อเกิดอุบัติเหตุขึ้น

ในค่าเช่ารถจะรวมถึงการชดเชยค่าเสียหายขั้นพื้นฐานไว้แล้ว ดังนั้น เงินชดเชยค่าเสียหายตอนที่เกิดอุบัติเหตุขึ้นจะได้รับจากประกันภัย อย่างไรก็ตาม หากจะใช้ประกันดังกล่าว จะต้องจ่ายค่าเวนคืนความรับผิดชอบ (จำนวนเงิน 100,000-200,000 เยน ขึ้นอยู่กับชนิดของรถ) ประกัน CDW นี้มีค่าใช้จ่ายซึ่งจะครอบคลุมถึงค่าเวนคืนความรับผิดชอบดังกล่าวนี้ ท่านสามารถเลือกทำ/ไม่ทำประกันได้อย่างอิสระ แต่หากทำประกันเอาไว้ก็จะอุ่นใจ!

NOC (Non-Operation Charge)

โปรดระวัง! การทำให้รถเป็นรอย จะไม่อยู่ในการคุ้มครองของประกันชดเชยค่าเสียหายที่ผู้เช่ารถต้องซื้อ

NOC คือ เงินชดเชยค่าที่ไม่สามารถดำเนินงานได้ ซึ่งผู้เช่ารถต้องจ่ายให้แก่บริษัทรถเช่า กรณีที่ทำการเกิดรอยหรือทำให้ภายในรถเกิดความสกปรก นอกจากความเสียหายจากอุบัติเหตุหรือการชำรุดเสียหายแล้วยังรวมถึงแผลงลอกจากชนที่เกิดจากการเฉี่ยวชน หรือความเสียหายของอุปกรณ์ภายในรถยนต์ เช่น ระบบนำทางรถยนต์ หรือคราบสกปรกที่เข็มขัดนิรภัย ฯลฯ อันเป็นสิ่งที่ประกันไม่คุ้มครอง จึงโปรดใช้งานด้วยความระมัดระวัง เราขอแนะนำให้ท่านซื้อประกันซึ่งมีค่าใช้จ่ายต่างหากเพิ่มเติมล่วงหน้า ซึ่งจะชดเชยค่าเสียหายที่ครอบคลุมค่า NOC นี้



เนื้อหาที่ประกันคุ้มครองจะแตกต่างกัน ขึ้นอยู่กับเนื้อหาการคุ้มครองของประกันที่ท่านซื้อ กรุณาตรวจสอบเสมอ



ประกันจะไม่คุ้มครองอุบัติเหตุที่เกิดขึ้นจากพฤติกรรมกราดฝ่าฝืน! ต้องรับผิดชอบค่าใช้จ่ายจำนวนมาก

กรณีเข้าข่ายสิ่งทีระบุอยู่ด้านล่างนี้ จะทำให้ไม่สามารถใช้ประกันได้ ท่านจะต้องรับผิดชอบความเสียหายที่เกิดขึ้นเต็มจำนวน

- ไม่ได้รับเอกสารรับรองการเกิดอุบัติเหตุ เนื่องจากเพิกเฉยการแจ้งให้เจ้าหน้าที่ตำรวจทราบ
- แม้จะเกิดอุบัติเหตุขึ้นก็ตาม แต่ยังคงขับขี่ต่อไปโดยไม่ติดต่อบริษัทรถเช่า
- เกิดอุบัติเหตุหรือเกิดการชำรุดเสียหายจากการขับขี่โดยผู้ที่ไม่ได้แจ้งชื่อไว้ตอนออกเดินทาง
- เกิดอุบัติเหตุที่เกิดขึ้นจากพฤติกรรมกราดฝ่าฝืน เช่น การขับขี่รถขณะเมาสุรา การขับขี่โดยไม่มีใบอนุญาตขับขี่



หากเกิดเหตุฉุกเฉินขึ้น กรุณาติดต่อเจ้าหน้าที่ตำรวจและแผนก

ดูแลด้านอุบัติเหตุของบริษัทรถเช่า

หากยังคงขับขี่ต่อไป อาจเป็นการฝ่าฝืนกฎหมาย บริษัทประกันจะไม่คุ้มครอง

หากฝ่าฝืนการจราจร อาจมีค่าปรับ ฐานละเมิดกฎเช่นนี้เกิดขึ้น!



เมื่อฝ่าฝืนการจราจรขึ้น ท่านจะถูกเรียกเก็บค่าปรับฐานละเมิดกฎหรือค่าปรับ แม้เป็นการฝ่าฝืนกฎที่ข้างเล็กน้อยก็ตาม แต่จะถูกลงโทษอย่างหนัก ไม่สามารถใช้เหตุผลว่าเป็นชาวต่างชาติจึงไม่ทราบกฎนี้ เนื้อหาส่วนนี้จะแนะนำเกี่ยวกับการฝ่าฝืนจราจรซึ่งมักเกิดขึ้นได้ง่ายและค่าปรับฐานละเมิดกฎหรือค่าปรับ

ไม่หยุดชั่วคราวตรงสถานที่กำหนด และไม่หยุดตรงทางข้ามทางรถไฟ



หากไม่หยุดรถชั่วคราวตรงสถานที่ซึ่งมีสัญลักษณ์หยุดหรือหยุดชั่วคราว หรือไม่หยุดตรงทางข้ามทางรถไฟจะถือเป็นการฝ่าฝืน เนื่องจากการเพิกเฉยเรื่องการหยุดชั่วคราวนี้เป็นอันตรายนำไปสู่การเกิดอุบัติเหตุที่ร้ายแรงได้ ที่ประเทศญี่ปุ่นจึงดำเนินข้อหาอย่างเข้มงวด นอกจากนี้จะต้องหยุดตรงทางข้ามทางรถไฟเสมอ แม้ว่าจะไม่มีความเสี่ยงไฟไหม้ก็ตาม ก็ต้องหยุดชั่วคราวเสมอ

ฝ่าฝืนการหยุดชั่วคราว
7,000 เยน

ไม่หยุดตรงทางข้ามทางรถไฟ
9,000 เยน

ใช้ความเร็วเกินกำหนด

ถนนทั่วไปซึ่งไม่มีสัญลักษณ์ความเร็วกำหนด จะจำกัดความเร็วสูงสุดที่ 60 กม./ชม. สำหรับทางด่วนจะจำกัดความเร็วสูงสุดที่ 100 กม./ชม. จำนวนเงินค่าปรับฐานละเมิดกฎนี้จะเพิ่มสูงขึ้นตามความเร็วที่เกินกำหนด และหากมีความเร็วเกินสูงกว่า 30 กม./ชม. (ทางด่วน 40 กม./ชม.) จะถูกเรียกเก็บค่าปรับสูงยิ่งขึ้น



ถนนทั่วไป/ทางด่วน
ไม่ถึง 15 กม./ชม.
9,000 เยน

ทางด่วน*
มากกว่า 30 กม./ชม. แต่ไม่ถึง 35 กม./ชม.
25,000 เยน
มากกว่า 35 กม./ชม. แต่ไม่ถึง 40 กม./ชม.
35,000 เยน
มากกว่า 40 กม./ชม. ขึ้นไป
อาจสูงถึง
100,000 เยน!

*1 ค่าปรับฐานละเมิดกฎนี้ กรณีรถธรรมดาจะแตกต่างจากรถขนาดใหญ่ รถสองล้อ รถจักรยานที่วิ่งด้วยเครื่องยนต์ ฯลฯ

ห้ามจอดรถ

ที่ประเทศญี่ปุ่น การกักขังรถหรือการฝ่าฝืนการจอดรถจะกระทำอย่างเคร่งครัด ในสถานที่ท่องเที่ยวหรือสถานที่ซึ่งมีรถจอดผิดกฎหมายเป็นจำนวนมาก นอกจากเจ้าหน้าที่ตำรวจแล้วยังมีเจ้าหน้าที่ของเอกชนมาช่วยกำกับดูแลอีกด้วย แม้จอดเพียงไม่กี่นาทีก็อาจถูกดำเนินข้อหาโดยการออกบัตรสีเหลืองที่แสดงการละเมิดกฎ จึงห้ามคิดว่าแค่แวะซื้อของที่ร้านสะดวกซื้อหรือถ่ายรูปแป๊บเดียว กรุณาใช้บริการที่จอดรถทุกครั้งที่จะออกจากรถ



ฝ่าฝืนการจอดรถ (เช่น จอดในที่ห้ามจอด)
ตั้งแต่ 10,000 เยน



↑ บัตรแสดงการฝ่าฝืนการจอดรถ

ขณะขับรถห้ามใช้โทรศัพท์มือถือ หูฟังชนิดเสียบเข้าหู หรือหูฟังชนิดครอบใบหู

การคุยโทรศัพท์ ดูอีเมล หรือดูโทรศัพท์มือถือขณะขับรถเป็นการฝ่าฝืนกฎ และเป็นอันตรายอย่างยิ่งจึงห้ามทำอย่างเด็ดขาด กรณีที่มีความจำเป็นต้องใช้โทรศัพท์มือถือ ให้จอดรถในที่ที่ปลอดภัยก่อนและไม่ใช้ในที่ห้ามจอด การใช้หูฟังชนิดเสียบเข้าหูหรือหูฟังชนิดครอบใบหูนั้นอาจถือเป็นการฝ่าฝืนกฎทั้งนี้ขึ้นอยู่กับกฎหมายของแต่ละจังหวัด อีกทั้งการเปิดเสียงดังขณะขับรถก็จะถูกดำเนินคดีด้วยเช่นกัน



ฝ่าฝืนการใช้โทรศัพท์มือถือ
6,000 เยน

ฝ่าฝืนการใช้หูฟังชนิดเสียบเข้าหูหรือหูฟังชนิดครอบใบหู*
5,000 เยน
*2 แยกต่างกันไปตามแต่ละจังหวัด เช่นที่จังหวัดคุมาโมโตะห้ามใช้หูฟังส่วนที่จังหวัดฟูกูโอกะการใช้งานด้วยเสียงดังจะถือเป็นการฝ่าฝืนกฎ

ไม่คาดเข็มขัดนิรภัย

ขณะขับรถทั้งผู้ขับขี่และผู้โดยสารทุกคนต้องคาดเข็มขัดนิรภัย หากฝ่าฝืนกฎจะต้องถูกดำเนินคดี



ฝ่าฝืนการคาดเข็มขัดนิรภัย
แม้ไม่มีค่าปรับฐานละเมิดกฎแต่จะโดนใบสั่ง นอกจากนี้ หากเกิดอุบัติเหตุโดยไม่คาดเข็มขัดนิรภัยประกันอาจไม่คุ้มครอง ทั้งนี้ขึ้นอยู่กับบริษัทรถเช่า

การขับขณะเมาสุรา

ไม่ว่าประเทศใดในโลกก็ล้วนห้ามขับขีรถขณะเมาสุราทั้งสิ้น โดยเฉพาะประเทศญี่ปุ่นที่เข้มงวดเป็นพิเศษถึงแม้จะมีปริมาณสุราในร่างกายเพียงเล็กน้อยก็ห้ามเด็ดขาด การกระชังคดยอให้ผู้ขับขี่ดื่มสุราหรือผู้โดยสารที่นั่งมาด้วยสั่งให้บุคคลที่ตนรู้ว่าเมาสุราเป็นผู้ขับรถก็จะถูกดำเนินคดีด้วยเช่นกัน



ขับขณะมีปริมาณสุราในร่างกายเพียงเล็กน้อย
อาจมีค่าปรับสูงถึง 500,000 เยน!

ขับขณะเมาสุรา
อาจมีค่าปรับสูงถึง 1000,000 เยน!

ค่าปรับสำหรับผู้โดยสารไปด้วยและเป็นผู้ที่ยื่นเครื่องดื่มสุราให้
ขับขณะมีปริมาณสุราในร่างกายเพียงเล็กน้อย
อาจมีค่าปรับสูงถึง 300,000 เยน!
ขับขณะเมาสุรา
อาจมีค่าปรับสูงถึง 500,000 เยน!



เมื่อโดนใบสั่งจากการฝ่าฝืนกฎจะต้องรีบจัดการทันที หากกลับประเทศไปโดยที่ไม่ชำระค่าปรับ อาจเกิดภาระต้องชำระเงินจำนวนมาก!

หากท่านได้รับใบสั่งจากการฝ่าฝืนกฎ ให้ติดต่อแผนกดูแลด้านอุบัติเหตุของบริษัทรถเช่าทันทีแล้วโปรดปฏิบัติตามคำแนะนำ โดยจะมีค่าปรับฐานละเมิดกฎ กรุณาดำเนินการตามขั้นตอนที่ระบุและชำระเงินภายในกำหนดระยะเวลา หากไม่ชำระภายในกำหนดระยะเวลาอาจมีเงินค้างชำระเกิดขึ้น จนอาจนำไปสู่การต้องชำระเงินจำนวนมากได้

ในบรรดาการฝ่าฝืนกฎ อุบัติเหตุจากการขับขณะเมาสุราหรือการขับขีโดยไม่มีใบอนุญาตขับขีประกันจะไม่คุ้มครอง จึงห้ามทำอย่างเด็ดขาด!

หากเกิดเหตุฉุกเฉินขึ้น กรุณาติดต่อเจ้าหน้าที่ตำรวจและแผนก

ดูแลด้านอุบัติเหตุของบริษัทรถเช่า

หากยังคงขับขีต่อไป อาจเป็นการฝ่าฝืนกฎหมายบริษัทประกันจะไม่คุ้มครอง

วิธีใช้ทางด่วน

การใช้ทางด่วน นอกจากจะทำให้เราเดินทางได้กว้างขวางขึ้นแล้ว ยังทำให้การเดินทางสะดวกสบายอีกด้วย อย่างไรก็ตาม ก็อาจเกิดอุบัติเหตุที่ร้ายแรงตามมาด้วยเช่นกัน ทางด่วนที่ประเทศญี่ปุ่นกำหนดให้สามารถขับขี่โดยใช้ความเร็วสูงสุดได้ไม่เกิน 100 กม./ชม. และห้ามขับแซงระยะกระชั้นชิด นอกจากนี้บริเวณใกล้กับประตู ETC ตรงทางเข้าและทางออกมักเกิดอุบัติเหตุและปัญหาขึ้น จึงโปรดขับขี่ด้วยความรอบคอบ

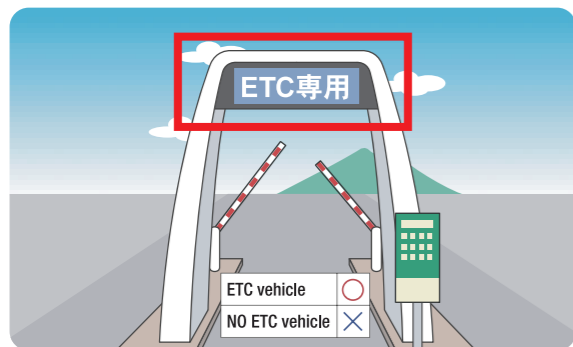


ขับขี่เข้าสู่ประตู ETC โดยลดความเร็วต่ำกว่า 20 กม./ชม.

ETC คือ ระบบที่สามารถผ่านประตู ETC ได้โดยไม่ต้องหยุดรถ และไม่ต้องยื่นใบผ่านทางหรือรับจ่ายเงินสดแต่อย่างใด จะมีสัญลักษณ์แสดงประตู ETC ตรงทางเข้าทางด่วนหรือก่อนหน้าจุดชำระค่าทางด่วน ขอให้ท่านรีบตัดสินใจว่าจะเข้าที่ประตูไหนก่อน แล้วเปลี่ยนช่องเดินรถเพื่อขับเข้าสู่ประตู ETC แทนที่จะค่อยๆ ปิดและเปิด จึงต้องลดความเร็วให้ต่ำกว่า 20 กม./ชม. เสมอ รวมทั้งรักษาระยะห่างระหว่างรถให้มากพอ และห้ามเปลี่ยนช่องเดินรถบริเวณใกล้กับประตู ETC อย่างเด็ดขาด อนึ่ง หากมีสัญญาณไฟสีแดงปรากฏขึ้นที่เหนือประตู ETC หมายความว่าไม่สามารถใช้งานได้

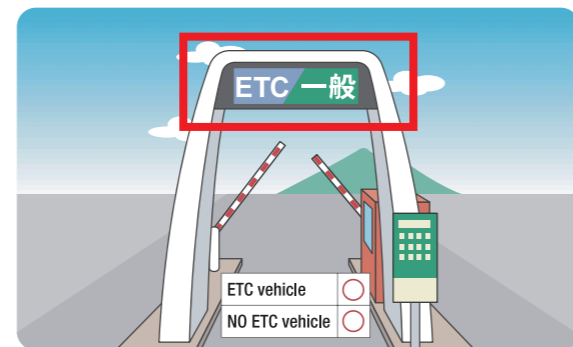
ประตู ETC มี 2 ประเภท

ช่องเดินรถเฉพาะ ETC (ETC専用)



เมื่อขับขึ้นรถเข้าสู่ช่องเดินรถแล้ว ระบบจะตรวจจับและยกแท่งกันขึ้น ดังนั้น จึงต้องลดความเร็วและดูว่าแท่งกันยกขึ้นแล้วหรือไม่จึงค่อยขับผ่านไป ห้ามขับเข้าไปโดยไม่ลดความเร็วแล้วค่อยเหยียบเบรคหน้าแท่งกันเด็ดขาด! อาจทำให้เกิดอุบัติเหตุพุ่งชนได้

ช่องเดินรถที่ใช้คู่กับรถที่ไม่มี ETC (ETC/一般)



ช่องเดินรถที่ระบุว่า "ทั่วไป(一般)" บนป้ายสีเขียว คือ ช่องเดินรถที่สามารถใช้กับรถที่ไม่มี ETC สำหรับรถที่ไม่มี ETC ต้องหยุดเพื่อรับบัตรหรือชำระเงิน ดังนั้น กรุณารักษาระยะห่างระหว่างรถให้มากพอ ระวังการเคลื่อนที่ของรถคันหน้าเพื่อไม่ให้เกิดการพุ่งชนได้

หากแท่งกันไม่ยกขึ้น



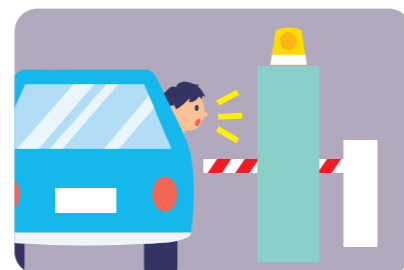
ห้ามถอยหลัง!

การถอยหลังอาจไปชนเข้ากับรถหลังที่ตามมาได้



ห้ามลงจากรถ!

การลงจากรถแล้วเดินในช่องทางเดินรถหรือเดินบนทางด่วน ถือเป็นเรื่องอันตรายอย่างยิ่ง จึงห้ามลงจากรถเด็ดขาด



ใช้อินเตอร์โฟนเรียกเจ้าหน้าที่

มีเครื่องอินเตอร์โฟนติดตั้งอยู่ตรงช่องเดินรถ ETC กรุณาใช้ติดต่อเจ้าหน้าที่และปฏิบัติตามคำแนะนำ

สัญลักษณ์ที่แสดงว่าเป็นทางด่วนจะใช้สีเขียว



ทางเข้า

สัญลักษณ์นี้แสดงการมุ่งหน้าไปทางด่วน โดยจะบอกชื่อเส้นทางด่วนและทิศทางซึ่งมีทางแยกใกล้ที่สุด



การเข้าสู่ถนนเส้นหลักจากจุดแวะพักรถและจุดพักจอดรถ

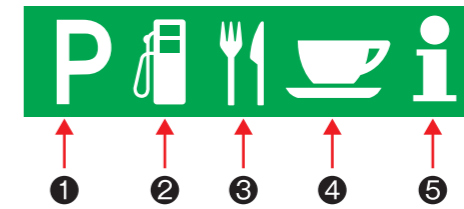
สัญลักษณ์นี้แสดงทิศทางสำหรับการขับจากจุดแวะพักรถและจุดพักจอดรถเพื่อเข้าสู่ถนนเส้นหลัก มักเกิดอุบัติเหตุจากการขับสวนทางด้วยความเข้าใจผิดเป็นจำนวนมาก จึงโปรดดูทิศทางที่จะมุ่งหน้าตอนที่ขับออกจากจุดแวะพักรถและจุดพักจอดรถเสมอ



ด่านชำระเงิน

สัญลักษณ์นี้แสดงว่ามีด่านชำระเงินอยู่ในระยะ 1 กม.ข้างหน้า เมื่อเห็นด่านชำระเงินที่ควรระวัง ให้เปลี่ยนช่องเดินรถไปทางซ้ายแต่เนิ่นๆ

สัญลักษณ์จุดแวะพักรถและจุดพักจอดรถ



- 1 ที่จอดรถ
- 2 สถานีบริการน้ำมัน
- 3 ร้านอาหาร ร้านค้า
- 4 ตู้จำหน่ายสินค้าอัตโนมัติ อาหารว่าง
- 5 บริการข้อมูลทางด่วน

เครื่องหมายรูปส้อมมีดหรือมีมน้ำมัน หมายถึง จุดแวะพักรถ ที่ประกอบด้วยสถานที่ต่างๆ ซึ่งสามารถพักผ่อนชั่วคราวได้ไม่ว่าจะเป็น ห้องสุขา หรือร้านอาหาร ฯลฯ รวมทั้งมีสถานีบริการน้ำมันด้วย ส่วนจุดพักจอดรถจะแบ่งเป็น 2 ประเภทได้แก่ กรณีที่มีเครื่องหมายรูปถ้วยกาแฟ คือ จุดพักจอดรถที่มีห้องสุขา มีสถานที่ซึ่งสามารถทานอาหารว่างได้ หรือมีตู้จำหน่ายสินค้าอัตโนมัติ ฯลฯ ส่วนจุดพักจอดรถที่มีเฉพาะเครื่องหมาย P คือ จุดพักจอดรถที่มีห้องสุขาและจำหน่ายสินค้าอัตโนมัติ

มารยาทและกฎการใช้จุดแวะพักรถและจุดพักจอดรถ



วิธีใช้ห้องสุขา

กระดาษชำระที่ใช้แล้วให้ทิ้งลงในชักโครก ขยะอื่นๆ ซึ่งไม่ใช่กระดาษชำระให้ทิ้งลงในถังขยะภายในห้องสุขาและห้ามทิ้งลงชักโครกเด็ดขาด



พื้นที่จอดรถ

ไม่สามารถจอดรถในพื้นที่จอดสำหรับรถขนาดใหญ่ หรือจอดรถในพื้นที่สำหรับผู้พิการโดยไม่มีผู้พิการโดยสารมาด้วย กรุณาขับรถเข้าพื้นที่จอดรถเพื่อจอดอย่างช้าๆ โดยระมัดระวังผู้เดินสัญจรให้ได้



สูบบุหรี่ในพื้นที่ที่จัดเตรียมไว้

ที่ประเทศญี่ปุ่นมีการจำกัดบริเวณพื้นที่สูบบุหรี่ไว้อย่างเคร่งครัด และห้ามสูบบุหรี่ภายในร้านอาหารหรือร้านค้า กรุณาใช้พื้นที่สูบบุหรี่เพื่อสูบบุหรี่ทุกครั้ง ห้ามสูบบุหรี่ในสถานที่อื่น ๆ ซึ่งไม่ใช่สถานที่ที่ห้ามสูบ เช่น บนพื้นถนนหรือในห้องน้ำ



ระวังการขับย้อนศรตอนกลับเข้าสู่ถนนเส้นหลัก

ตอนขับจากจุดแวะพักรถและจุดพักจอดรถเพื่อกลับเข้าสู่ถนนเส้นหลัก มักเกิดอุบัติเหตุจากการเปลือยขับย้อนศรบ่อยครั้ง การขับย้อนศรนี้ถือเป็นเรื่องอันตรายอย่างยิ่ง ตอนออกจากจุดพักจอดรถ จึงควรตรวจสอบสัญลักษณ์ที่แสดงทางเข้าถนนเส้นหลักก่อนจะขับมุ่งหน้าไป



หากเกิดเหตุฉุกเฉินขึ้น กรุณาติดต่อเจ้าหน้าที่ตำรวจและแผนก ดูแลด้านอุบัติเหตุของบริษัทฯ

หากยังคงขับต่อไป อาจเป็นการฝ่าฝืนกฎหมาย บริษัทฯ จะไม่คุ้มครอง

หากเกิดปัญหาขึ้นบนทางด่วน!

บนทางด่วนจะมีอันตรายที่ต่างไปจากถนนเส้นปกติ ดังนั้นเมื่อเกิดอุบัติเหตุหรือเกิดการชำรุดเสียหายขึ้น การดูแลความปลอดภัยของตัวเองก่อนและปฏิบัติอย่างมีสติ จึงถือเป็นหัวใจสำคัญ เนื้อหาส่วนนี้จะแนะนำสิ่งที่ควรทำเมื่อเกิดปัญหาขึ้นบนทางด่วน

1 แม้จะรู้สึกได้ถึงความผิดปกติ ก็ห้ามเบรคกะทันหัน หรือเลียวกะทันหัน



เมื่อรู้สึกได้ถึงความผิดปกติของรถ เช่น ยางแตก หรือเกิดการชำรุดเสียหายขึ้น การเบรคกะทันหันถือเป็นสิ่งที่อันตรายอย่างยิ่ง รวมทั้งการหักเลี้ยวกะทันหันเพื่อหลบเลี่ยงอันตรายก็อาจนำมาซึ่งอุบัติเหตุที่ร้ายแรงมากขึ้น จึงห้ามกระทำอย่างเด็ดขาด

2 กดสัญญาณไฟฉุกเฉินแล้วจอดรถหลบไว้ที่ไหล่ทาง



กดสัญญาณไฟฉุกเฉินแล้วค่อยๆ ลดความเร็วลงเพื่อป้องกันอุบัติเหตุจากการพุ่งชน และจอดรถให้ชิดไหล่ทางมากที่สุด หรือจอดไว้บริเวณที่สำหรับจอดยามฉุกเฉิน

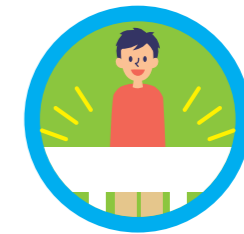
ไม่อยู่บนรถ!



ไม่ยืนบนท้องถนน!



รอในสถานที่ปลอดภัย!



3 ดูแลความปลอดภัยของตัวเอง



วางอุปกรณ์แสดงการจอดรถไว้ข้างหลังอยู่ห่างจากรถ 50 ม. โดยต้องระมัดระวังรถที่ตามมาด้านหลังให้ดี จากนั้นให้อพยพออกมาพร้อมกับผู้ที่เดินทางมาด้วยกันโดยตรวจสอบสถานที่ซึ่งปลอดภัยก่อน การอยู่บนรถหรืออยู่หน้าหรือหลังรถ หรืออยู่บนถนนนี้ มักก่อให้เกิดอุบัติเหตุที่ทำให้ถึงแก่ชีวิตโดยถูกรถคันหลังทับ กรุณาอยู่ห่างจากรถเสมอ

4 แจ้งปัญหา รอคำแนะนำ (กรณีใช้โทรศัพท์มือถือ)



เมื่อเกิดอุบัติเหตุ หากมีผู้ได้รับบาดเจ็บต้องโทรแจ้งที่หมายเลข 119 แล้วโทรแจ้งที่หมายเลข 110 จากนั้นจึงติดต่อบริษัทรถเช่าและรอคำแนะนำ หากรถเกิดการชำรุดเสียหายจนไม่สามารถขับเคลื่อนที่ไปได้นั้น ให้โทรแจ้งที่หมายเลข 110 หรือใช้โทรศัพท์ฉุกเฉิน หรือเบอร์โทรฉุกเฉินบนท้องถนน#9910 แล้วจึงติดต่อบริษัทรถเช่า

วิธีใช้โทรศัพท์ฉุกเฉิน

กรณีที่โทรศัพท์มือถือไม่สามารถใช้งานได้ จะต้องใช้โทรศัพท์ฉุกเฉิน ซึ่งโทรศัพท์นี้จะติดตั้งอยู่บนทางด่วนทุกระยะ 1 กม. (ภายในอุโมงค์ คือ ทุกระยะ 200 ม.)



1. เปิดฝาครอบ

เมื่อเปิดฝาครอบออกและยกหูโทรศัพท์ขึ้น โทรศัพท์จะต่อสายไปยังศูนย์กำกับดูแลท้องถนน



2. เล่าสภาพเหตุการณ์

หากโทรศัพท์ดังกล่าวมีปุ่มแสดงการชำรุดเสียหาย(故障), อุบัติเหตุ(事故), ช่วยเหลือฉุกเฉิน(救急), หรืออัคคีภัย(火災) ให้กดปุ่มที่ตรงกับเหตุการณ์ของท่าน ส่วนโทรศัพท์แบบที่ไม่มีปุ่มดังกล่าว เพียงยกหูโทรศัพท์ก็จะทราบถึงตำแหน่งที่ท่านแจ้งเหตุแล้วจึงวางใจได้



3. รอคำแนะนำ

หน่วยควบคุมดูแลการจราจรจะรีบรุดไปยังที่เกิดเหตุ กรุณาอยู่ในสถานที่ปลอดภัยจนกว่าหน่วยดังกล่าวจะเดินทางไปถึง

เอื้อเพื่อรูปภาพโดย NEXCO West Japan

เกิดอุบัติเหตุ

110 (เจ้าหน้าที่ตำรวจ)



หากมีผู้ได้รับบาดเจ็บ หรือรถยนต์เกิดเพลิงไหม้

119 (รถพยาบาล/รถดับเพลิง)



ปัญหาที่เกิดขึ้นบนทางด่วน

0120-924863 (NEXCO West Japan)



หากเกิดเหตุฉุกเฉินขึ้น กรุณาติดต่อเจ้าหน้าที่ตำรวจและแผนก ดูแลด้านอุบัติเหตุของบริษัทรถเช่า

หากยังคงขับต่อไป อาจเป็นการฝ่าฝืนกฎหมาย บริษัทประกันจะไม่คุ้มครอง

วิธีใช้สถานีบริการน้ำมัน

มีสถานีบริการน้ำมันอยู่ 3 ประเภท ได้แก่ สถานีบริการน้ำมันซึ่งให้บริการเต็มรูปแบบโดยมีพนักงานคอยให้บริการ สถานีบริการน้ำมันแบบบริการตัวเอง และสถานีบริการน้ำมันที่มีทั้งพนักงานคอยให้บริการและที่ต้องบริการตัวเอง อยู่ในปั้มน้ำมันเดียวกัน ส่วนน้ำมันเชื้อเพลิงนั้นมี 3 ชนิด ได้แก่ เบนซินธรรมดา เบนซินพิเศษ และดีเซล โปรดระมัดระวัง เนื่องจากหากเปลือเดิมดีเซล อาจทำให้เครื่องยนต์หยุดทำงานได้

ตรวจสอบน้ำมันเชื้อเพลิงของรถเช่า

English	Taiwan	Hong Kong	Japan
Ultimate unleaded	98無鉛汽油	高級汽油	ハイオク (HA-I-O-KU)
Unleaded	92無鉛汽油	普通汽油	レギュラー (RE-GYU-RA-A)
Diesel	柴油	柴油	軽油 (KE-I-YU)

ประเภทน้ำมันที่รถเช่าส่วนใหญ่ใช้ได้เกือบทั้งหมดคือ เบนซินธรรมดา ส่วนดีเซลจะใช้กับเครื่องยนต์ดีเซลเท่านั้น จึงห้ามเติมอย่างเด็ดขาด ที่สถานีบริการน้ำมันจะกำหนดให้หัวจ่ายน้ำมันมีสีที่แตกต่างกันเพื่อป้องกันการเติมน้ำมันผิดชนิด



ห้ามเติมดีเซล!
รถยนต์จะไม่ทำงาน อันตราย
และอาจมีการเรียกเก็บเงิน
ค่าขาดใช้ภายหลัง

วิธีแยกแยะสถานีบริการน้ำมันซึ่งให้บริการเต็มรูปแบบ กับ สถานีบริการน้ำมันแบบบริการตัวเอง



สถานีบริการน้ำมันแบบบริการตัวเองจะแสดงตัวอักษร "セルフ (SELF)" ขนาดใหญ่ไว้ตรงทางเข้าหรือที่ป้าย หากไม่มีป้ายแสดงดังกล่าวคือ สถานีบริการน้ำมันซึ่งให้บริการเต็มรูปแบบ สำหรับสถานีบริการน้ำมันซึ่งให้บริการเต็มรูปแบบนี้จะมีพนักงานคอยให้บริการตั้งแต่โบกรถ เติมน้ำมัน อีกทั้งบางแห่งยังมีบริการตรวจเช็คลมยางอีกด้วยจึงวางใจได้ หากท่านรู้คำศัพท์ภาษาญี่ปุ่นที่จำเป็นไว้ จะช่วยให้การใช้บริการง่ายกว่าที่คิด

セルフ

คำศัพท์ภาษาญี่ปุ่นที่จำเป็นในสถานีบริการน้ำมันซึ่งให้บริการเต็มรูปแบบ

レギュラー満タン!
regyuraa mantan
เติมแบบธรรมดาเต็มถัง!!

レギュラー 10! (または 20、30)
regyuraa ju!(niyu,sanju)
เติมแบบธรรมดา 10 ลิตร

支払いは現金
Shiharai wa genkin
ชำระเป็นเงินสด

支払いはカード
Shiharai wa kado
ชำระด้วยบัตรเครดิต



หากเกิดเหตุฉุกเฉิน กรุณาติดต่อเจ้าหน้าที่ตำรวจและแผนก

สาขาของผู้ให้บริการสถานีบริการน้ำมันหลักๆ



เชลล์



อินเดมิตสึ



เอเนออส



เอสโซ่



โมบิล



เซเนรัล



คอสโม

วิธีใช้สถานีบริการน้ำมันแบบบริการตัวเอง

1 จอดรถให้ตรงกับหัวจ่ายน้ำมัน

ค่อยๆ ขับรถเข้าไปตรงช่องจ่ายน้ำมัน แล้วจอดรถให้ขนาด กับตัวเครื่องจ่ายน้ำมัน ดับเครื่องยนต์เสมอ ห้ามทำให้เกิดประกายไฟภายในสถานีบริการน้ำมัน ห้ามสูบบุหรี่เด็ดขาด



2 เลือกวิธีชำระเงิน

เลือกวิธีชำระเงินเป็นบัตรเครดิตหรือเงินสดตามคำอธิบายบนหน้าจอแบบสัมผัส กรณีชำระด้วยบัตรเครดิตให้เสียบบัตรเครดิตลงในช่องอ่านบัตร กรณีชำระด้วยเงินสดให้ใส่ธนบัตรลงในเครื่องอ่านธนบัตร



3 เลือกชนิดน้ำมัน

เลือกเบนซิน (หัวจ่ายสีแดง) หากเติมดีเซลอาจทำให้เครื่องยนต์หยุดทำงานได้



หน้าจอแบบสัมผัส

บนหน้าจอแบบสัมผัส จะจำแนกชนิดน้ำมันตามสี ให้เลือกสีแดง ซึ่งคือน้ำมันเบนซิน

4 เลือกปริมาณการเติม

ระบุปริมาณน้ำมันบนหน้าจอแบบสัมผัส โดยสามารถระบุปริมาณที่จะเติมหรือระบุเป็นจำนวนเงิน เช่น 1,000 เยน 2,000 เยน ฯลฯ ได้ กรณีต้องการเติมเต็มถังให้เลือก "เต็มถัง"



กำจัดไฟฟ้าสถิต

เพื่อป้องกันอุบัติเหตุการเกิดเพลิงไหม้เนื่องจากไฟฟ้สถิต กรุณาสัมผัสบนแผ่นกำจัดไฟฟ้าสถิตทุกครั้ง

5 เติมน้ำมัน

เปิดฝ้าน้ำมัน แล้วดึงหัวจ่ายน้ำมันออกมันจับให้แน่น จากนั้นเสียบลงไปตรงช่องสำหรับเติมน้ำมัน เมื่อดึงคันโยกขึ้นน้ำมันจะเริ่มเติมเข้าถัง หากเลือกเติมเต็มถัง หรือระบุปริมาณการเติม หรือระบุจำนวนเงินที่เติมเครื่องจะหยุดเติมอัตโนมัติ

หากมีข้อสงสัยให้โทรถามพนักงาน

ที่สถานีบริการน้ำมันแบบบริการตัวเองนี้จะมีพนักงานคอยประจำอยู่เสมอ หากมีข้อสงสัยสามารถเรียกพนักงานได้



6 นำหัวจ่ายกลับคืนที่เดิม ปิดฝ้าน้ำมัน

เมื่อเติมน้ำมันเสร็จเรียบร้อยแล้ว ให้นำหัวจ่ายกลับคืนที่เดิม แล้วปิดฝ้าน้ำมันและปิดที่ครอบด้านนอก ระวังลิ้นปิดฝ้าน้ำมัน ตอนขับรถออกไปโปรดระมัดระวังรถที่กำลังแล่นอยู่รอบๆ ตัวท่านด้วย

หากยังคงขับต่อไป อาจเป็นการฝ่าฝืนกฎหมาย บริษัทประกันจะไม่คุ้มครอง

เข้าไปและกลับสถานที่ท่องเที่ยวยอดนิยมอย่างยูฟูอิน เบ็บปุ ต้องระมัดระวัง! ทางด่วนโออิตะมักมีการเบรคอยู่บ่อยครั้ง รวมทั้งอาจ ขับขี่ด้วยความเร็วเกินกำหนด!

การเดินทางไปยังยูฟูอินหรือเบ็บปุ สถานที่ท่องเที่ยวยอดนิยมในฐานะรีสอร์ทบนที่ราบสูงหรือเมืองออนเซ็นนี้ หากใช้ทางด่วนโออิตะจะสะดวก อย่างไรก็ตาม เส้นทางนี้มีเนินเขาชันลงและทางโค้งจำนวนมาก จึงมีช่วงที่มักเกิดอุบัติเหตุขึ้นได้ง่าย ดังนั้น ขอให้ใช้ความระมัดระวังขณะมุ่งหน้าไปทางโออิตะ



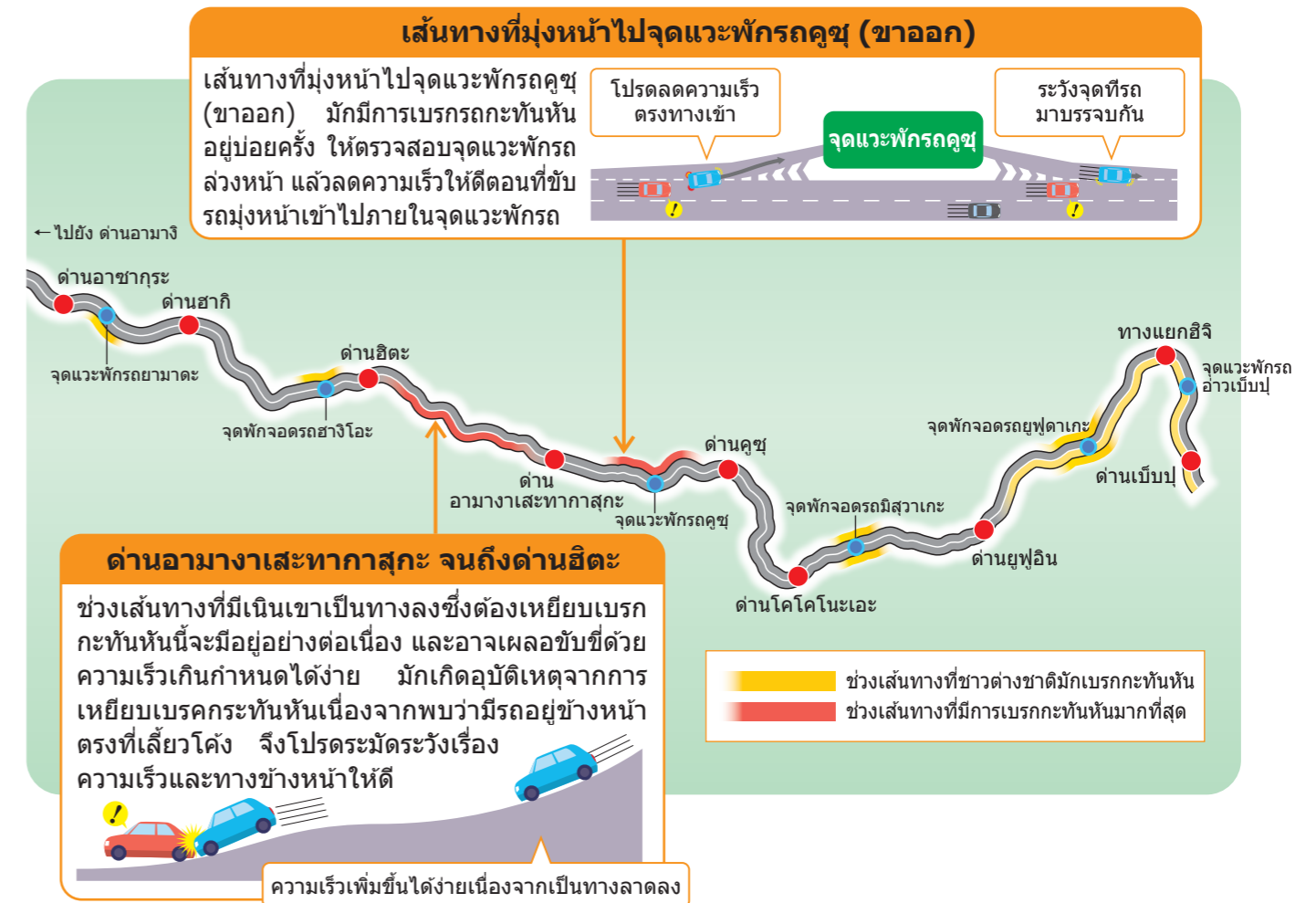
ทางด่วนโออิตะ คือ

หากจะมุ่งหน้าไปยังที่ราบสูงคูยูฟูอิน หรือเบ็บปุ ท่านคงจะใช้เส้นทางสายนี้ ซึ่งก็คือทางด่วนตั้งแต่ทางแยกโทซุขยายต่อมุ่งหน้าไปยังเมืองโออิตะ ทั้งนี้ ทางด่วนสายนี้ตัดผ่านเขตภูเขาที่อยู่สูงจากระดับน้ำทะเลมาก ทำให้สภาพอากาศแปรปรวนได้ง่าย อีกทั้งมีการจำกัดความเร็วหรือปิดกั้นการสัญจรอยู่บ่อยครั้งอันเนื่องมาจากหมอกลงจัดหรือหิมะทับถมตามฤดูกาลต่างๆ ก่อนออกเดินทางจึงโปรดตรวจสอบสภาพเส้นทางไว้ให้ดี

ช่วงเส้นทางที่อาจขับขี่ด้วยความเร็วเกินกำหนดได้ง่าย

ตั้งแต่ด่านอามาจิจนถึงด่านอาซากุระจะเป็นทางราบและเป็นเส้นทางที่มองเห็นเส้นทางข้างหน้าได้ดีต่อเนื่องยาวไป จึงอาจเผลอรูสึกอยากเร่งความเร็วขึ้นได้ ตั้งแต่ซากิจจนถึงโออิตะจะจำกัดความเร็วสูงสุดที่ 80 กม./ชม. ส่วนช่วงเส้นทางอื่นๆ ที่ไม่มีสัญลักษณ์จำกัดความเร็วติดแสดงแต่ก็จำกัดความเร็วสูงสุดที่ 100 กม./ชม. โปรดรักษาความเร็วให้อยู่ภายในที่กฎหมายกำหนด

จุดอันตรายในทางด่วนโออิตะ (เบรคกะทันหัน)



ช่วงเส้นทางระหว่างฮิตะจนถึงเบ็บปุ มักมีการจำกัดการจราจรอยู่บ่อยครั้งเนื่องจากหมอกลงจัด



ฤดูหนาวโปรดระวังหิมะทับถม

ช่วงเส้นทางระหว่างฮิตะจนถึงเบ็บปุนี้ มักมีการจำกัดความเร็วหรือปิดกั้นการสัญจรอยู่บ่อยครั้งเนื่องจากในทางภูมิประเทศถือเป็นพื้นที่เกิดหมอกขึ้นได้ง่าย และจะเกิดหมอกปกคลุมหนาจัดขึ้นทันที หากเกิดหมอกลงขณะขับขี่รถ โปรดขับช้าอย่างรอบคอบระมัดระวังโดทั้งระยะห่างจากรถคันหน้าให้ดี อีกทั้งที่คุดซุยังมีหิมะตกในฤดูหนาวด้วย จึงอาจเกิดอันตรายจากอุบัติเหตุการลื่นไถลอันเนื่องมาจากทัศนวิสัยที่ไม่ดีจากการทับถมของหิมะหรือการที่ถนนกลายเป็นน้ำแข็ง เมื่อต้องใช้ทางด่วนโออิตะในฤดูหนาวจึงควรตรวจสอบสภาพถนนล่วงหน้าและขับขี่ด้วยความระมัดระวัง บางครั้งยังมีการจำกัดเรื่องไซล้อ จึงโปรดสอบถามบริษัทรถเช่ากรณีจะขับผ่านถนนจังหวัดโออิตะในฤดูหนาว

เชื้อเพื่อรูปภาพโดย NEXCO West Japan

นอกจากทางด่วนโออิตะแล้ว บริเวณที่เหล่านี้ต้องใช้ความระมัดระวังด้วยเช่นกัน



ช่วงตั้งแต่ด่านวากามิยะจนถึงด่านโคงะนี้นอกจากจะมีทางลาดชันแล้วยังมีทางคดเคี้ยวที่ต่อเนื่องกันไปอีก จึงควรระมัดระวังเรื่องการใช้ความเร็วในการแล่น ช่วงตั้งแต่ด่านจิกุชิโนะจนถึงด่านดาไซฟุนี้เกิดอุบัติเหตุรถพุ่งชนกันจำนวนมาก จึงโปรดขับรถโดยทิ้งระยะห่างจากรถคันหน้า



หากเกิดเหตุฉุกเฉินขึ้น กรุณาติดต่อเจ้าหน้าที่ตำรวจและแผนกดูแลด้านอุบัติเหตุของบริษัทรถเช่า

หากยังคงขับขี่ต่อไป อาจเป็นการฝ่าฝืนกฎหมายบริษัทประกันจะไม่คุ้มครอง

ยามฉุกเฉินให้ติดต่อแผนกดูแลด้านอุบัติเหตุของบริษัทรถเช่าทันที อย่าลืมสอบถามเบอร์ติดต่อในตอนเช่ารถ



หากเกิดปัญหาเช่น อุบัติเหตุ หรือชำรุดเสียหาย ฯลฯ ขณะเดินทางท่องเที่ยว กรุณาติดต่อแผนกดูแลด้านอุบัติเหตุของบริษัทรถเช่า การแจ้งให้เจ้าหน้าที่ตำรวจทราบเมื่อเกิดอุบัติเหตุเป็นหน้าที่ที่ต้องทำ อีกทั้งการติดต่อหาบริษัทรถเช่าก็เป็นเงื่อนไขที่ประกันภัยจะคุ้มครองด้วยเช่นกัน หากท่านไม่ยอมติดต่อแล้วยังคงขับรถต่อไปอีกจะทำให้ประกันไม่คุ้มครอง และอาจถูกเรียกเก็บเงินค่าชดเชยหรือค่าใช้จ่ายในการซ่อมด้วย แต่เมื่อท่านติดต่อไปยังบริษัทรถเช่า ก็จะได้รับคำแนะนำในการจัดการกับรถที่ชำรุดเสียหายและคำแนะนำในการดำเนินขั้นตอนต่อจากนั้นด้วย ซึ่งจะช่วยให้การจัดการภายหลังจากนั้นเกิดความราบรื่น เพื่อให้การเดินทางท่องเที่ยวมีความสะดวกสบายและคลายกังวล จึงจำเป็นต้องตรวจสอบเบอร์ติดต่อของบริษัทรถเช่าเอาไว้ล่วงหน้า

เกิดอุบัติเหตุ	110 (เจ้าหน้าที่ตำรวจ)	
หากมีผู้ได้รับบาดเจ็บหรือรถยนต์เกิดเพลิงไหม้	119 (รถพยาบาล/รถดับเพลิง)	
ปัญหาที่เกิดบนทางด่วน	เบอร์โทรฉุกเฉินบนท้องถนน #9910 หรือ 0120-924863 (NEXCO West Japan)	
ลืมกุญแจไว้ในรถ ปัญหาเกี่ยวกับรถ	ติดต่อไปยังผู้ให้บริการ Road service ที่ทำสัญญากับบริษัทรถเช่า	

ฤดูหนาวที่คิวชูก็มีหิมะตกด้วย!
ระมัดระวังถนนในเขตภูเขาที่กลายเป็นน้ำแข็ง

ที่คิวชูนี้ก็มีหิมะตกในฤดูหนาวเช่นกัน โดยเฉพาะในเขตภูเขาที่ถนนจะกลายเป็นน้ำแข็งทำให้รถเสียหลักได้ง่ายจึงต้องระมัดระวัง หากมีกำหนดการเดินทางไปเขตภูเขาในฤดูหนาวควรเตรียมเปลี่ยนเป็นยางล้อที่ไม่มีหมุดยาง (Studdless Tire) หรือใส่โซ่หิมะยางไว้ รายละเอียดกรุณาสอบถามที่บริษัทรถเช่า




ยางล้อที่ไม่มีหมุดยาง โซ่หิมะยาง

ถนนที่มีหิมะปกคลุมหรือถนนที่กลายเป็นน้ำแข็งนี้จะลื่นได้ง่ายมาก กล่าวกันว่าอาจทำให้รถเคลื่อนไปโดยที่ไม่ทันคาดคิด ไปพุ่งชนราวเหล็กกึ่งฟูก (Guard Rail) หรือคันอื่นๆ แม้จะพยายามเหยียบเบรคแล้วแต่ก็เบรคไม่อยู่ จำเป็นต้องเบรคในระยะตั้งแต่ 3 - 10 เท่าเมื่อเปรียบเทียบกับเบรคบนพื้นถนนทั่วไป จึงควรหลีกเลี่ยงการเร่งความเร็ว หักเลี้ยวกระทันหัน หรือเหยียบเบรคกะทันหันบนถนนที่มีหิมะปกคลุมหรือถนนที่กลายเป็นน้ำแข็งเด็ดขาด อย่าลืมรักษาระยะห่างระหว่างรถคันหน้าให้พอเหมาะด้วย

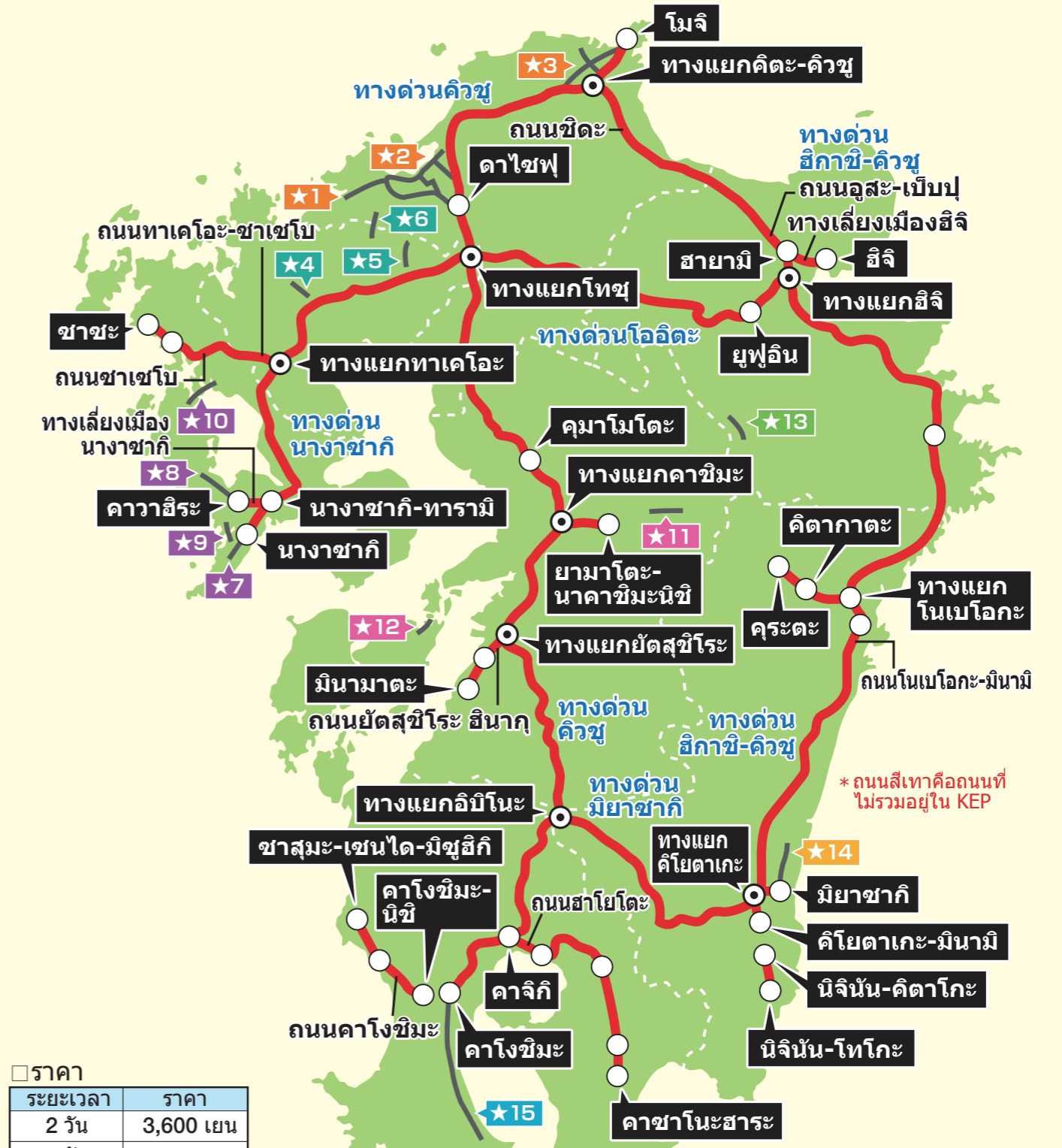
ผิวถนนแห้ง	ราว 10 เมตร	ผลทดสอบการเบรค เต็มที่ด้วยความเร็ว 50 กิโลเมตร/ชั่วโมง
ถนนที่ปกคลุมด้วยหิมะ	ราว 35 เมตร	
ถนนที่ปกคลุมด้วยน้ำแข็ง	ราว 112 เมตร	

สัญลักษณ์บนท้องถนน

จำกัดความเร็ว	หยุดชั่วคราว	ให้ทาง	อนุญาตเฉพาะทิศทางที่กำหนดเท่านั้น		
ห้ามเข้า	ถนนปิด	ห้ามรถยกตัวไป สัญจรผ่าน	ห้ามจอดรถ	เดินรถทางเดียว	สามารถจอดรถได้
ห้ามกลับรถ	ห้ามข้าม	ห้ามแซงขวา	เส้นกลาง	ทางด่วน	เส้นหยุด

"Kyushu Expressway Pass" [KEP(บัตรทางด่วนคิวชู)]

ข้อมูล ณ วันที่ 1 ธันวาคม 2019 ราคาดังกล่าวนี้มีผลบังคับใช้ตลอดปี
ใช้ "KEP (บัตรทางด่วนคิวชู)" ในการขับขึ้นทางด่วนเกือบทุกเส้นในคิวชูด้วยราคาเหมาจ่ายครั้งเดียว (ไม่รวมทางด่วนในเมืองและอื่น ๆ)



ระยะเวลา	ราคา
2 วัน	3,600 เยน
3 วัน	4,600 เยน
4 วัน	5,600 เยน
5 วัน	6,600 เยน
6 วัน	7,600 เยน
7 วัน	8,700 เยน
8 วัน	9,700 เยน
9 วัน	10,700 เยน
10 วัน	11,700 เยน

ฟูกูโอกะ	นางาซากิ	คิวชู
★1 ทางด่วนมิชิ-คิวชู (ทางพิเศษฟูกูโอกะ-มาเอบารุ)	★9 ทางพิเศษนางาซากิ เมงามิ โอฮาชิ	★10 ทางพิเศษสายไซไก เฟิร์ดไลน์
★2 ทางด่วนในเมืองฟูกูโอกะ	★10 ทางพิเศษสายไซไก เฟิร์ดไลน์	★11 ถนนอาโซฮัน โคเอ็น
★3 ทางด่วนในเมืองคิตะคิวชู	★11 ถนนอาโซฮัน โคเอ็น	★12 ทางพิเศษถนนมัตสึชิมะ
★4 ทางพิเศษคิวราจิ-ทากุ	★12 ทางพิเศษถนนมัตสึชิมะ	★13 โคจู โคเอ็น โรด พาร์ค
★5 อุโมงค์คิคาชิ-เซฟุริ	★13 โคจู โคเอ็น โรด พาร์ค	★14 ทางพิเศษฮิโตะสึบะ
★6 อุโมงค์มิตสึเสะ	★14 ทางพิเศษฮิโตะสึบะ	★15 ทางพิเศษสายโอบุซึกิ สกายไลน์
★7 ถนนนางาซากิ-เดจิมะ	★15 ทางพิเศษสายโอบุซึกิ สกายไลน์	
★8 ทางพิเศษคาวาอิริ		