

# NEXCO 서일본 고객센터

연중무휴·24시간

고속도로 통행료 및 교통정보 안내:

 **0120-924863**

※인터넷전화 등 일부 전화로는 프리다이얼을 이용할 수 없는 경우가 있습니다.

그럴 경우에는 **06-6876-9031** (통화료 유료)

영어 대응 안내 시간: 오전 9:00 ~ 오후 5:00

※휴대전화의 계약 내용에 따라서는 이 전화번호를 이용할 수 없는 경우가 있습니다.

## JAF 로드 서비스(긴급출동요청) 전화 로드 서비스 전화번호

일본 국내에서 이용할 경우

#8139 또는 0570-00-8139

위 번호로 연결이 안 되는 경우에는 우측 번호로 연락하십시오.

일본 국내에서 해외 휴대전화를 이용할 경우

규슈지구 도움 요청 콜 092-841-5000

•통역 서비스를 받으실 수 있습니다.

•통화료는 유료. 단, 고정전화다이얼 회선과 일부 인터넷 전화 등으로는 이용하실 수 없습니다.

사고를 냈다면

**110 (경찰)**

부상자가 있거나 차량 화재 발생 시

**119 (구급차, 소방차)**

### 주요 렌터카 회사

토요타 렌터카	0800-7000-815 (일본 국내 프리다이얼) 8:00-20:00 (연중무휴) <a href="https://rent.toyota.co.jp/ko/">https://rent.toyota.co.jp/ko/</a>	+81-3-5954-8020 (해외에서)
버젯 렌터카	0570-054-317 (일본 국내에서) 8:00-20:00 (평일) 9:00-18:00 (토·일·공휴일, 12월31일 ~ 1월3일) <a href="https://www.budgetrentacar.co.jp/kr/">https://www.budgetrentacar.co.jp/kr/</a>	+81-92-735-8886 (해외에서)
닛폰 렌터카	03-6859-6234 (일본 국내에서) 9:00-17:00 (연중무휴) <a href="https://www.nrgroup-global.com/ko/">https://www.nrgroup-global.com/ko/</a>	+81-3-6859-6234 (해외에서)
닛산 렌터카	0120-00-4123 (일본 국내에서) 8:00-20:00 (평일) 9:00-18:00 (토·일·공휴일) <a href="https://nissan-rentacar.com/kr/">https://nissan-rentacar.com/kr/</a>	+81-96-355-6752 (해외에서)
ORIX 렌터카	0120-00-0543 (일본 국내에서) 8:00-20:00 (연중무휴) <a href="http://car.orix.co.jp/kr/">http://car.orix.co.jp/kr/</a>	+81-92-687-8005 (해외에서)
타임즈 카 렌탈	050-3786-0056 (일본 국내에서) 8:00-18:45 (연중무휴, 연말연시 제외) <a href="http://www.timescar-rental.kr/">http://www.timescar-rental.kr/</a>	+81-50-3786-0056 (해외에서)

발행

국토교통성 규슈 운수국(MLIT)

(812-0013) 후쿠오카시 하카타구 하카타에키 히가시 2-11-1

Tel:+81-92-472-2335 Fax:+81-92-472-2334

URL:<http://www.tb.mlit.go.jp/kyushu/>

규슈관광추진기구

(810-0004) 후쿠오카시 주오구 와타나베도리 2-1-32 덴키 빌딩 교소칸 7층

Tel:+81-92-751-2943 Fax:+81-92-751-2944

E-mail:[qtp@welcomekyushu.jp](mailto:qtp@welcomekyushu.jp)

URL:<http://www.welcomekyushu.com/>



(감수)



国際交通安全学会  
International Association  
of Traffic and Safety Sciences

訪日観光客の交通事故リスクの把握と軽減方策に対する学際的・国際的提言プロジェクト

(2020.1.1)

## 규슈 운전 시 필수 매뉴얼

# 규슈 렌터카 운전 매뉴얼



교통 규칙을  
준수해 즐거운  
운전을!

교통 규칙

사고·고장 대처

고속도로

주유소

유용한 정보

# 꼭 지켜자! 교통 규칙

외국인 여행객의 렌터카 이용에 따른 트러블 및 사고가 급증하고 있습니다. 일본에서는 좌측 통행임을 명심해 운전하고, 신호 및 일시정지 등의 규칙을 반드시 지키기 바랍니다. 여기서는 사고를 예방하기 위해 특히 중요한 규칙을 소개합니다.

## 1 신호가 빨간색일 때는 반드시 정지!

녹색은 진행, 노란색과 빨간색은 반드시 정지.

정지!



정지!



진행!



진행!



※녹색 화살표가 있는 신호등에 화살표가 켜지면 반대 방향에서 오는 차량에 충분히 주의하며 화살표 방향으로 진행합니다.

4 페이지로

## 2 이 표지는 일시정지!

이 표지가 있는 교차로에서는 반드시 일시정지. 전방·좌우를 반드시 확인하고 진행합니다.

※표지가 없는 교차로에서도 진입 전에 반드시 전방·좌우를 확인하십시오.



일본



한국



홍콩



타이완



5 페이지로

## 정말? 일본의 과태료·범칙금은 이렇게 비싸!

경미한 위반이라도 고액의 과태료·범칙금이 부과됩니다. 나중에 곤란하지 않도록 꼭 확인!



### 음주운전 금지!

음주운전은 법률 위반입니다! 아주 약간이라도 술기운이 있다면 운전은 절대 금지! 위반하면 벌금이 50만엔 이상으로 경제적 부담도 큼니다.



### 운전 중 스마트폰 사용 금지!

운전 중에 전화 또는 메일을 하거나 스마트폰을 보며 운전하면 법규 위반입니다.

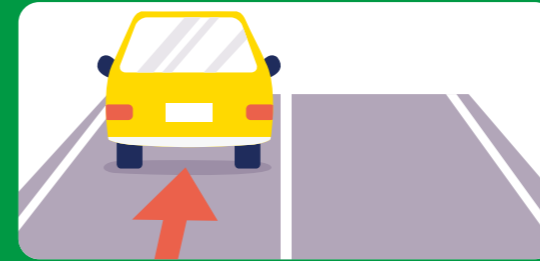


10 페이지로

3

## 일본은 좌측 통행

우회전 후, 또는 좌회전 후에 통행 차로를 착각하지 마시오!



4 페이지로

4

## 속도를 지켜자!

표지에 30이라고 기재되어 있으면 30 km/h, 40은 40 km/h, 50은 50 km/h 제한속도를 엄수하십시오. 표지가 없는 도로는 60 km/h 입니다.

※일반도로의 최고제한속도는 60km/h.



10 페이지로

5

## 상대방을 배려하는 운전을

도로나 교차로를 건너려는 보행자가 있다면 반드시 정지하십시오. 운전할 때는 보행자나 다른 차량을 배려하는 자세로 안전운전에 힘쓰십시오.



6 페이지로

# 규슈렌터카 운전 매뉴얼

6

## 교차로에서의 주의사항

신호가 있는 교차로는 신호를 엄수하십시오.

신호가 없는 교차로는 진입 전에 일시정지하고 전방·좌우를 반드시 확인하십시오.



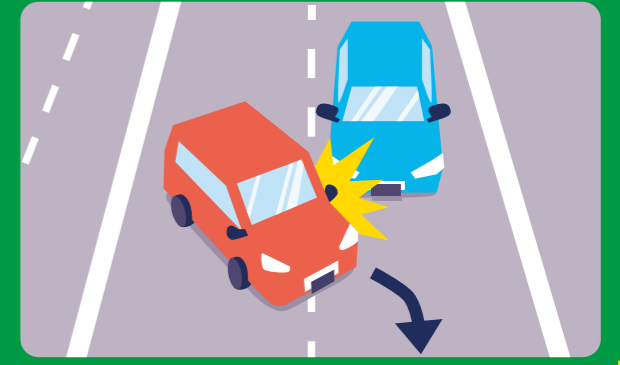
- 1 우회전 시에는 반대 방향에서 오는 차량이 우선입니다.
- 2 우회전 후에도 좌측 통행임을 명심하십시오!
- 3 좌회전 시에는 차의 좌측에 자전거나 이륜차가 달리고 있지 않은지 반드시 확인하고 좌회전합니다.

6 페이지로

7

## 무리한 진로 변경을 하지 않기

갑자기 진로를 변경하거나 무리하게 앞지르기는 매우 위험합니다. 주변 차량의 흐름, 상황을 살펴보고 안전을 확인한 후, 신중하게 진로를 변경하십시오.



7 페이지로



## 사고를 냈다면 바로 경찰과 각 렌터카 회사의 사고 대응 창구로 연락

사고를 냈을 때 발생하는 면책액을 보상하는 차량·대물사고 면책액 보상제도(CDW)에는 가입하셨는지? 그래도 경찰과 렌터카 회사에 신고할 의무를 지키지 않으면, 보험 대상에서 제외되어 수리 비용이 청구될 가능성도 있습니다. 또한, 일본에서는 차체에 손상을 입히거나 차내를 더럽힌 경우, 보험이 적용되지 않는 영업보상금으로서 노 오퍼레이션 차지(NOC)가 청구될 때가 있습니다. 계약한 보험에 따라 보상받는 범위도 다르므로 다시 한 번 보상 내용을 확인!

8 페이지로

# 더없이 멋진 규슈!

## 안전운전으로 즐거운 여행을!

규슈라고 하면 구마모토의 아소로 대표되는 웅대한 자연과 오이타의 유후인, 벳푸를 비롯한 온천이 인기가 있죠. 이밖에도 세계유산으로 지정된 후쿠오카의 무나카타타이샤 신사, 호화로운 건축물로 유명한 사가의 유토쿠이나리 신사 등 흥미로운 관광명소가 많고, 라멘이나 말고기 회, 사가 소, 미야자키 소 등 먹거리도 알차고 풍성합니다. 렌터카를 이용하면 행동 범위가 넓어져 즐거움도 두 배. 자, 모두 안전운전으로 좋은 여행을!



### 후쿠오카

**무나카타타이샤 신사** Map code: 68 572 360\*83



자연송배를 부리로 하는 신앙, 제사가 2,000년 이상 계승되고 있는 유서 깊은 신사로, 세계문화유산으로 등재되었습니다.



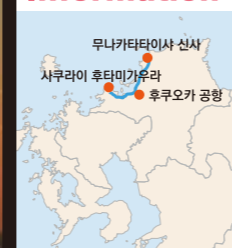
**사쿠라이 후타미가우라** Map code: 224 788 328\*62



석양의 명소로 유명하며 해안에서 약 150m 떨어진 바다 가운데에 있는 메오토이와(부부 바위)는 인연 맺기, 부부 원만의 상징으로 여겨지고 있습니다.



**Driving Information**



총주행 거리 **95.7km**  
이동 시간 **2h21min**

### 나가사키

**하우스텐보스** Map code: 307 320 596\*88  
© 하우스텐보스 J-18326



일 년 내내 꽃과 빛, 음악의 향연이 펼쳐지는 일본을 대표하는 리조트. 특히 알루미늄이 매력적입니다.



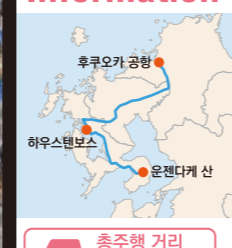
**운젠의 상고대** Map code: 173 620 700\*00



온천지로 인기가 있는 운젠에서는 12월부터 2월에 걸쳐 안개가 나뭇가지에 얼어붙은 광경을 볼 수 있습니다.



**Driving Information**



총주행 거리 **207km**  
이동 시간 **3h32min**

### 사가

**유토쿠이나리 신사** Map code: 461 568 367\*45



일본 3대 이나리 신사의 하나. 선명한 극채색의 본전이 주목받고 있습니다.




**아리타** Map code: 104 363 425\*52



400년의 역사를 자랑하는 도자기 마을. 고풍스러운 풍경의 마을을 산책하며 다양한 도자기를 즐길 수 있습니다.



**Driving Information**



총주행 거리 **138km**  
이동 시간 **2h18min**

### 구마모토

**아소** Map code: 256 704 370\*57  
© 구마모토현



활화산을 중심으로 자연의 장대한 아름다움이 펼쳐지는 인기 지역. 용천수나 온천 등 매력적인 명소가 있습니다.




**구마모토성** Map code: 29 489 299\*30



일본을 대표하는 성의 하나. 지진 피해를 입어 현재 혼마루(본성) 안으로 들어가지 못하지만 출입통제구역 밖에서 복구가 손조롭게 진행되는 모습을 관람할 수 있습니다.



**Driving Information**



총주행 거리 **151km**  
이동 시간 **3h4min**

### 오이타

**유후인** Map code: 269 357 148\*47



유후다케 산이 심볼인 고원에 있는 온천지. 긴린코 호수로 이어지는 유노쓰보 거리, 쓰지바사(마차)가 인기입니다.



**벳푸** Map code: 46 405 129\*47



마을 곳곳에서 다양한 온천이 솟아나는 일본 제일의 온천마을. 온천이 만든 진귀한 경관을 견학하는 '지고쿠메구리(지옥 순례)'가 유명합니다.



**Driving Information**



총주행 거리 **149km**  
이동 시간 **2h2min**

### 미야자키

**다카치호** Map code: 330 711 821\*22



신들이 강림했다는 신화가 전해지는 신비로운 땅. 아름다운 협곡이 마음을 사로잡습니다.



**니치난 해안** Map code: 843 073 695\*25



도깨비 빨래판이 있는 아오사마와 아름다운 해안선, 암굴 속 우도진구 신궁 등 볼거리가 풍부합니다.



**Driving Information**



총주행 거리 **336km**  
이동 시간 **5h17min**

### 가고시마

**사쿠라지마** Map code: 393 553 317\*52  
© 가고시마시



가고시마를 상징하는 활화산입니다. 마치 긴코완 만(가고시마 만)에 떠있는 것처럼 보이는 시로야마 산에서의 수려한 광경이 감동적입니다.



**이부스키** Map code: 285 257 011\*12



지하를 흐르는 온천으로 뜨거워진 모래를 온몸에 덮어 몸을 데우는, 세계적으로 드문 모래찜질 온천이 인기.



**Driving Information**



총주행 거리 **326km**  
이동 시간 **4h40min**

교통 규칙, 사고·고장 대처, 구급도로, 주유소, 우영한 정보

# 이들 사항에 주의! 일본의 교통 표지·교통 규칙

국가에 따라 다른 일부 교통 표지, 교통 관습 및 인식의 차이로 발생하는 교통 사고가 많습니다. 자국에서는 문제가 되지 않아도 일본에서는 교통 위반이나 중대 사고로 이어지는 경우가 있습니다. 그러한 교통 표지의 차이와 지켜야 할 교통 규칙을 소개합니다.

## 교차로에서의 규칙



### 빨간색은 멈추시오! 특히 좌회전할 때는 주의

일본에서는 빨간 신호일 경우 반드시 정지해야 합니다. 좌회전도 금지이므로 신호가 녹색으로 바뀌면 좌회전하십시오. 좌회전할 때는 좌측에 자전거나 이륜차가 없는 것을 확인하고 진행합니다.



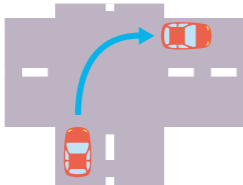
### 보행자 우선

교차로에서는 보행자가 우선입니다. 좌회전할 때, 횡단 중인 보행자가 있다면 반드시 정지합니다. 아무리 급한 경우라도 보행자가 횡단보도를 다 건널 때까지 출발하지 마십시오.



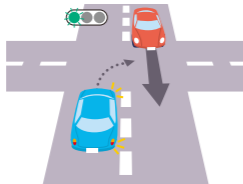
### 우회전할 때도 좌측 통행

우회전 후 실수로 중앙 차선을 넘어가, 반대 방향에서 오는 차량과 정면 충돌하는 사고가 자주 발생합니다. 우회전 후에도 일본에서는 반드시 좌측 통행을 명심하십시오!



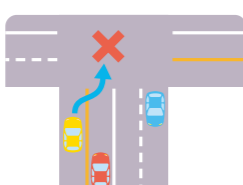
### 우회전할 때는 반대 방향에서 오는 차량이 우선

우회전 표시 신호가 녹색으로 바뀌어도, 교차로에 반대 방향에서 오는 차량이 있다면 통과할 때까지 기다리십시오. 급출발은 엄격히 금지합니다!



### 위험을 동반하는 진로 변경은 엄금

갑작스러운 차선 변경은 추돌 사고의 원인이 될 수 있어 금지되어 있습니다. 교차로 앞에 주황색 차선이 있다면 차선 변경 금지입니다. 미리 진행 방향을 잘 확인해 두는 것도 중요합니다.



## 신호등 보는 법

### 녹색일 때만 진행할 수 있다

일본에서는 신호를 엄격히 준수해야 합니다. 녹색에서 노란색으로 신호가 바뀌면 가속해서 통과하지 말고 정지하는 것이 일본의 규칙입니다.



빨간 신호

노란 신호

※정지선을 넘었거나 근접해 있어 정지 위치에 안전히 멈출 수 없는 등 위험을 동반하는 경우에 한해 노란색에도 진행할 수 있습니다.

### 녹색 화살표가 있는 신호등에서는

화살표가 켜지면 화살표 방향으로 진행합니다. 실속 진행 방향에 차량이나 사람이 없어도 화살표가 안 켜져 있다면 출발하지 마십시오. 교차로에 따라서는 반대 방향 차로만 빨간색이 되어 우회전을 원활하게 하는 방식인 곳이 있습니다. 기다리는 시간이 길게 느껴져도 녹색이 될 때까지 출발하지 마십시오!



화살표식 신호등

## 안전벨트 착용

자국에서도 의무화되어 있으니 잘 알고 계시죠? 운전 중에는 앞, 뒤 좌석 빠짐없이 모든 좌석에서 안전벨트를 착용하는 것이 규칙. 미착용으로 인한 중대 사고를 피하기 위해서라도 반드시 착용하십시오. 귀찮다고 위반하면 정차 명령을 받고 위반 딱지가 발부됩니다.

## 음주운전 금지

음주운전은 모든 나라에서 엄격히 금지되어 있습니다. 술기운이 아주 약간 있는 상태에서의 운전도 엄격히 단속합니다. 여행 중에는 자칫 안이해지기 쉽지만 중대 사고로 이어지니 절대로 금지! 위반하면 과태료·범칙금보다 무거운 벌금 처분을 받게 되며, 벌금은 50만엔 이상으로 부담도 커집니다.



## 교통 표지의 차이



### 진행 방향별 통행 구분

교차로에서는 지정된 화살표 방향으로만 진행할 수 있습니다. 7-8 등 숫자 표시가 있는 경우는 7시부터 8시까지 지시에 따를 필요가 있습니다.



### 일시정지



이 표지가 있는 교차로에서는 신호가 없더라도 반드시 일시정지하십시오. 일시정지를 지키지 않으면 바로 사고가 날 수 있습니다. 전방·좌우를 반드시 확인하고 교차로에 진입하십시오.

### 최고속도제한



30은 30 km/h, 40은 40 km/h, 50은 50 km/h 속도를 엄수. 표지가 없는 도로에는 60 km/h 이하를 엄수해 주십시오. 중대 사고로 이어질 우려가 있으니 과속하지 않도록 충분히 주의하십시오.

### 주차금지



이 표지가 있는 도로는 주차금지입니다. 8-20 등 숫자가 기재되어 있는 경우는 8시부터 20시까지 주차금지이고, 이 시간대 외에는 주차해도 된다는 의미입니다.

### 일방통행



이 표지가 있는 도로는 화살표 방향으로만 진행할 수 있습니다. 이 표지는 시가지 중심부의 좁은 도로에 많으므로 주의하십시오.

### 서행



이 표지가 있는 도로에서는 즉시 멈출 수 있을 정도의 속도(5km 이하)로 신중히 주행합니다.

### 진입금지



이 표지가 있는 도로는 진입금지입니다.

### 정차·주차금지



이 표지가 있는 도로는 주차와 정차 모두 금지입니다. 아주 짧은 시간이라도 위반하면 위반 딱지가 발부됩니다. 8-20 등 숫자가 기재되어 있는 경우는 8시부터 20시까지 정차·주차금지이고, 이 시간대 외에는 주차·정차가 가능합니다.

### 철길건널목



이 표지 앞에 철길건널목이 있습니다. 건널목 앞에서는 반드시 일시정지하고, 좌우를 확인한 후 진행합니다. 표지가 없는 경우라도 선로 앞에서는 반드시 일시정지하십시오!

### 국도·현도(지방도)·고속도로 표지

파란색 바탕에 하얀색으로 숫자가 기재된 역삼각형 표지는 국도, 육각형 표지는 현도(지방도)입니다. 고속도로는 흰색 바탕에 녹색 문자, 또는 녹색 바탕에 흰색 문자로 표시되어 있습니다.

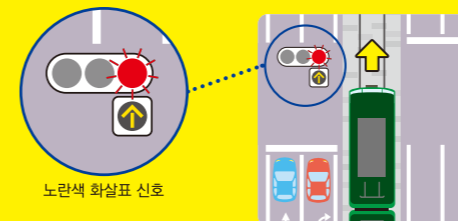


### 노면전차에 주의

규슈의 나가사키, 구마모토, 가고시마 시내에는 노면전차가 다닙니다. 노면전차가 있는 도로에서는 특히 아래의 3가지 사항에 주의하여 주십시오.

#### 노란색 화살표 신호는 노면전차 신호등.

노란색 화살표 신호가 켜져 있을 때 자동차는 정지할 의무가 있습니다.



노란색 화살표 신호

#### 노면전차의 궤도 부지는 통행금지.

궤도 부지는 노면전차의 전용차로입니다. 우회전이나 유턴을 위해 횡단할 경우에만 진입할 수 있습니다. 진입할 때는 충분히 주의해 주십시오.

#### 노면전차 정류장의 후방 정지 규칙

노면전차 정류장에서는 승객의 안전을 위해, 자동차가 노면전차의 후방에 정지할 의무가 있습니다. 다만, 승객이 없는 경우 자동차는 노면전차를 앞지를 수 있습니다. 이때도 전차에서 1.5m 이상 떨어져 서행해야만 합니다.

승강장이 도로 한가운데 있는 경우도 있으니 주의하여 운전해 주십시오.

긴급사태가 발생하면 우선 경찰과 렌터카 사고 대응

창구로 연락바랍니다.

그대로 계속 운전하면 법률 위반이 되어 보험 대상에서 제외됩니다.

# 자주 일어나는 사고 유형!

외국인 여행객이 일으키는 교통사고는 부주의나 교통 규칙에 대한 인식의 차이, 무리한 운전으로 인한 것이 많습니다. 여기서는 외국인 여행객이 자주 일으키는 경향이 있는 사고를 소개합니다. 사고를 내면 모처럼의 즐거운 여행을 망치게 됩니다. 운전은 신중하게!



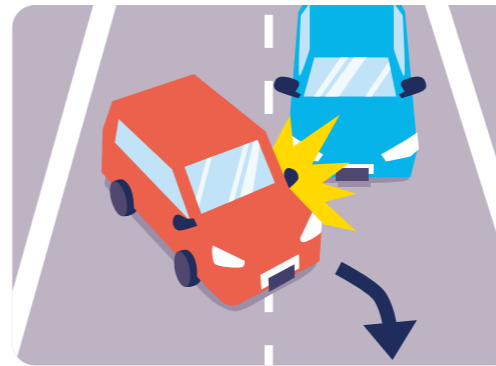
## 장시간 운전은 위험!

피로나 졸음, 주의 부족으로 인한 사고가 일어나기 쉽습니다. 장시간 운전할 때는 가끔 휴식을 취하면서 기분 전환을 하십시오.



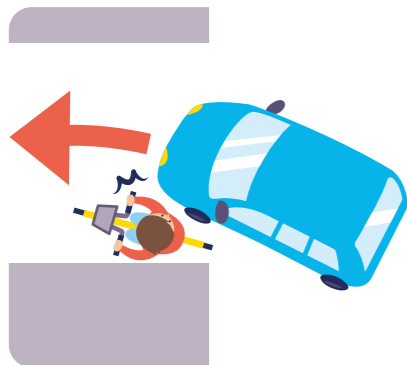
## 스마트폰, 카 내비게이션 등으로 인한 전방 부주의

스마트폰이나 카 내비게이션을 보면서 운전하는 것은 접촉 사고나 충돌 사고의 원인이 됩니다. 운전 중에는 스마트폰을 사용하지 마십시오. 또한, 가려져서 잘 안보이는 곳이나 길모퉁이에서 갑자기 보행자나 자전거가 튀어 나올 수도 있습니다. 앞을 잘 살펴보며 운전하십시오.



## 차선 변경이나 앞지르기할 때의 접촉

급한 진로 변경이나 무리한 앞지르기는 다른 차량으로 인한 추돌이나 접촉 등을 초래하는, 중대 사고가 날 수 있는 위험한 행위입니다. 교차로 바로 앞에서 무리한 진로 변경은 절대로 하지 마십시오. 차선이 주황색인 도로는 차선 변경과 앞지르기 모두 금지입니다. 앞지르기를 해도 되는 도로에서는 우측의 차량 통행 지대로 진로를 변경하여 앞지르기하는 것이 일본의 규칙이지만, 시야가 나쁜 도로나 커브에서 앞지르기는 절대 금지입니다.



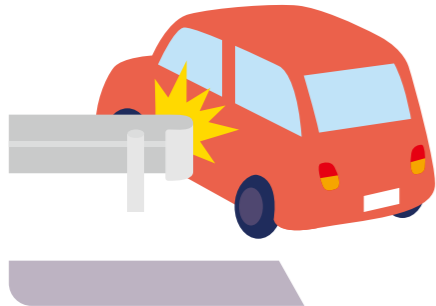
## 좌회전할 때 자전거, 이륜차와 충돌

좌회전할 때 충분히 확인하지 않으면 좌측을 달리는 자전거나 오토바이와 부딪칠 위험이 있습니다. 반드시 방향지시등으로 후방 차량, 오토바이나 자전거에 신호를 보내고 사이드 미러와 육안으로 좌측과 후방을 확인한 후 좌회전하십시오. 자전거나 오토바이가 있다는 것을 확인했다면 양보해서 먼저 보낸 후 좌회전하십시오.



## 일시정지 위반으로 인한 중대 사고

시야가 나쁘고 신호가 없는 교차로에서 일시정지를 하지 않으면 다른 방향에서 오는 차량과의 충돌 등 중대 사고가 일어날 위험이 있습니다. 그러한 장소에서는 반드시 교차로 바로 앞에서 완전히 정지하고 주위를 확인하십시오. 또한, 빨간색 점멸 신호가 있는 교차로도 일시정지하고, 철도건널목 바로 앞도 반드시 일시정지하십시오.

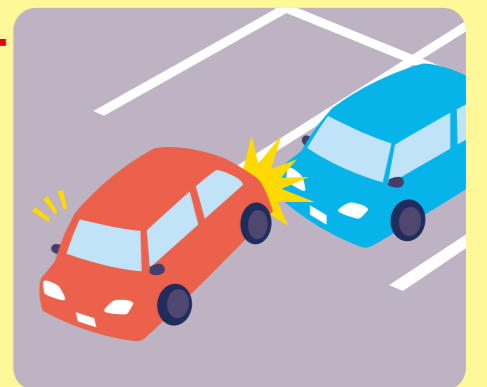


## 좌회전할 때 가드레일에 접촉

핸들이 우측에 있는 차량 운전이 익숙치 않아 차량 폭을 착각해, 좌회전할 때 가드레일에 접촉하는 사고가 자주 일어납니다. 좌회전할 때는 가드레일, 전봇대, 장애물 등의 위치를 확인하고 신중하게 운전하십시오. 접촉 사고로 차량이 손상되었음에도 불구하고 '조금 긁혔을 뿐'이라고 그대로 계속 운전하면 손해 배상이 발생합니다. 반드시 렌터카 회사에 보고를!

## 주차 시 접촉 사고가 빈번히 발생하고 있습니다. 주차장에서는 신중히 운전하십시오!

실제로 외국인 여행자가 일으키는 사고 중 가장 많은 것이 주차장에서의 사고입니다. 주차할 때 후방 부주의로, 또는 차량의 폭을 착각하여 주변 차량에 접촉하거나 간판 등을 파손하는 사고가 빈번히 발생하고 있습니다. 주차장에서는 반드시 속도를 줄이고, 항상 주위 차량과 사람의 움직임에 주의하며 주차 공간에서 벗어나지 않도록 잘 주차하십시오. 만약 부딪혔다면 아무리 경미한 접촉이라도 절대 그 자리를 그대로 떠나지 말고, 반드시 렌터카 회사의 사고 대응 창구로 연락해 주십시오.



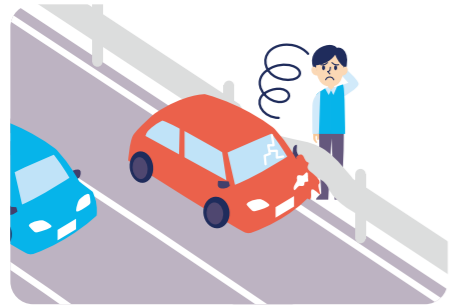
긴급사태가 발생하면 우선 경찰과 렌터카 사고 대응

창구로 연락바랍니다.

그대로 계속 운전하면 법률 위반이 되어 보험 대상에서 제외됩니다.

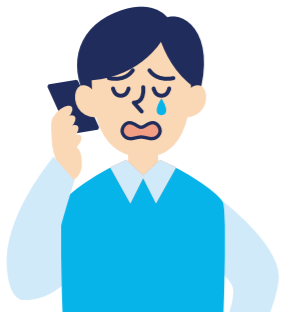
# 사고·고장 등이 발생한 경우

운전 중 사고를 내거나 고장이 났다면 우선 신체의 안전을 확보하고 경찰에 신고하십시오. 바로 렌터카 회사의 사고 대응 창구로 연락바랍니다. 창구에서 앞으로 해야 할 행동을 지시하므로 침착하게 지시에 따라 주십시오. 렌터카 회사에 연락하지 않고 차가 파손된 상태로 운전을 계속하면 보험이 적용되지 않습니다.



## 2차 피해가 나지 않도록 안전을 확보한다!

사고·고장이 났다면 바로 운전을 멈추고, 차가 움직일 경우에는 도로변 등 안전한 장소로 이동해 안전한 장소에서 대기하십시오. 만약 부상자가 있다면 119에 연락해 구급차를 부릅니다. 고속도로일 경우, 반드시 차에서 내려 안전한 장소에서 대기하여 주십시오.



## 경찰과 렌터카 회사에 연락한다

경찰에 신고해 사고가 났다는 사실을 알리고, 이어서 렌터카 회사의 사고 대응 창구에 연락해 상황을 알려 주십시오. 사고 대응 창구에서 이후의 대응을 지시합니다. 전봇대나 가드레일 등에 부딪친 경우도 신고할 의무가 있습니다. 조금 부딪쳤을 뿐이라고 신고하지 않고 그대로 가버리면 보험이 적용되지 않습니다.



## 경찰이 도착하기를 기다렸다가 사고 신고 절차를 밟는다

경찰관이 도착하면 사고 상황을 가능한 한 자세히 설명하고, 그 후에 사고증명서를 받는 절차를 밟으십시오. 절차를 밟지 않으면 보험이 적용되지 않아 고액의 배상금을 전액 부담해야 할 가능성이 있습니다.



## 운전할 수 없는 경우에는 로드 서비스를 기다린다

부득이하게 로드 서비스를 부를 경우에는 렌터카 회사가 지정한 업자를 이용합니다. 지정하지 않은 로드 서비스를 이용하면 비용이 전액 자기부담이 되는 경우가 있습니다. 반드시 확인하십시오!

## 알고 계십니까? 2가지 제도



### CDW (차량·대물사고 면책액 보상제도 ; Collision Damage Waiver)

사고를 냈을 때 면책액을 보상

렌터카 기본요금 안에 기본적인 보상이 포함되어 있으므로, 만일 사고를 냈을 때 보상금은 보험으로 커버됩니다. 하지만 이 보험을 적용할 때는 면책액(100,000~200,000엔. 차종에 따라 다름)을 부담해야만 합니다. CDW란 유료로 그 면책액을 보상하는 것. 가입은 자유이나 미리 가입해 두면 안심입니다!

### NOC (논 오퍼레이션 차지 ; Non Operation Charge)

차량을 파손했을 때 이용자에게 부과되는 보상금보험이 적용되지 않으니 주의!

차체에 손상을 입히거나 차내를 더럽힌 경우, 이용자가 렌터카 회사에 지불하는 영업보상금입니다. 보험이 적용되지 않으며, 사고나 고장으로 인한 파손뿐 아니라 접촉으로 인한 범퍼의 스크래치, 카 내비게이션 등 차내 장비의 파손 및 시트 등을 더럽힌 경우도 대상이 되니 차량을 취급할 때 충분히 주의해 주십시오. 유료로 NOC를 커버하는 보상을 추가할 수 있으니 미리 가입할 것을 권장합니다.



가입한 보험의 보상 내용에 따라 보험이 적용되는 내용이 달라집니다. 반드시 확인하십시오.



위반 행위를 동반한 사고는 보험이 적용되지 않습니다! 고액의 부담이 발생합니다!

아래 사항에 해당하면 보험을 이용할 수 없게 되어 발생한 손해를 전액 부담하게 됩니다.

- 경찰에 신고할 의무를 지키지 않아 사고증명서를 받지 않았다
- 사고를 내고도 렌터카 회사에 연락하지 않고 운전을 계속했다
- 출발 시 신청하지 않은 사람이 운전해서 난 사고·고장
- 음주운전, 무면허운전 등 위반 행위를 동반한 사고



긴급사태가 발생하면 우선 경찰과 렌터카 사고 대응

창구로 연락바랍니다.

그대로 계속 운전하면 법률 위반이 되어 보험 대상에서 제외됩니다.

# 교통 위반 시에 발생하는 범칙금 등!



교통 위반을 하면 과태료·범칙금이나 벌금이 부과됩니다. 비교적 경미한 위반 행위라도 엄격히 처벌되며 외국인이라 규칙을 몰랐다는 변명은 안 통합니다. 여기서는 특히 위반하기 쉬운 교통 위반과 과태료·범칙금, 벌금을 소개합니다.

## 지정 장소 일시정지 불이행 등, 철길건널목 앞 정지 불이행



일시정지 표지가 있는 장소 및 철길건널목 앞에서 일시정지하지 않으면 위반입니다. 일시정지를 소홀히 하면 중대 사고를 일으킬 위험이 있으므로 일본에서는 엄격히 단속합니다. 또한, 철길건널목 바로 앞에서는 반드시 정지하십시오. 전철이 오는 기미가 없어도 반드시 일시정지하십시오.

일시정지 위반  
**7,000 엔**

철길건널목 앞 정지 불이행  
**9,000 엔**

## 과속



속도 표지가 없는 일반도로의 최고 속도는 60km/h, 고속도로의 최고 속도는 100km/h 입니다. 초과한 속도가 클수록 과태료·범칙금 액수도 커지고, 30km/h(고속도로는 40km/h) 이상 속도를 초과하면 더 무거운 벌금이 부과됩니다.

일반도로·고속도로  
15km/h 미만  
**9,000 엔**

고속도로\*1  
30km/h 이상 35km/h 미만  
**25,000 엔**  
35km/h 이상 40km/h 미만  
**35,000 엔**  
40km/h 이상은 벌금이  
**100,000 엔**  
에 달하는 경우도!

\*1 과태료·범칙금 금액은 보통차 기준입니다. 대형차, 이륜차, 소형 오토바이 등은 금액이 다릅니다.

## 주차금지



일본에서는 주차 위반에 대한 감시가 엄격해, 관광지나 불법 주차가 많은 장소는 경찰뿐 아니라 민간 감시원도 감시합니다. 단 몇 분이라도 주차하면 단속 대상이 되어 위반임을 표시하는 노란색 카드를 발부받습니다. '잠깐 편의점에 들르거나 사진을 찍기 위한 주차 정도는 괜찮겠지'라는 생각은 통하지 않습니다. 차에서 내릴 때는 반드시 주차장에 주차하십시오.

주차 위반(주차금지 장소 등)  
**10,000 엔~**



▲방치차량 확인 카드

## 운전 중 스마트폰, 이어폰, 헤드폰 사용은 금지

운전 중의 전화나 메일, 스마트폰 보며 운전하는 행위는 법규 위반입니다. 매우 위험하니 절대 하지 마십시오. 꼭 사용해야 하는 경우에는 주차금지구역이 아닌 안전한 장소에 정차하여 주십시오. 이어폰이나 헤드폰의 사용도 지방자치단체에 따라서는 위반이 되는 경우가 있습니다. 큰 음량의 소리를 내며 운전하는 것도 단속 대상입니다.



스마트폰 사용 위반  
**6,000 엔**

이어폰, 헤드폰 사용 위반\*2  
**5,000 엔**  
\*2 지방자치단체에 따라 다르다. 구마모토현은 금지. 후쿠오카현은 큰 음량으로 사용하는 것은 위반.

## 안전벨트 미착용

운전 중에는 운전자와 동승자 모두 안전벨트를 착용해야 할 의무가 있으며 이를 위반하면 단속 대상이 됩니다.



안전벨트 착용 위반  
과태료·범칙금은 없으나 위반 딱지를 발부받는다. 또한, 렌터카 회사에 따라서는 안전벨트 미착용 상태에서 사고를 일으킨 경우 보험 적용에서 제외되기도 한다.

## 음주운전

음주운전은 모든 나라에서 엄격히 금지되어 있습니다. 일본은 특히 엄격해 술기운이 아주 약간 있는 상태에서의 운전도 엄격히 금합니다. 운전할 사람에게 술을 권하거나 음주 사실을 알고도 운전하게 한 동승자도 처벌받습니다.



술기운이 있는 상태에서의 운전  
**벌금이 50만엔에 달하는 경우도!**

술에 취한 상태에서의 운전  
**벌금이 100만엔에 달하는 경우도!**

주류 제공자, 동승자에 대한 벌금  
술기운이 있는 상태에서의 운전  
**벌금이 30만엔에 달하는 경우도!**

술에 취한 상태에서의 운전  
**벌금이 50만엔에 달하는 경우도!**



### 위반 딱지를 발부받았다면 신속히 대응하십시오. 지불하지 않고 귀국하면 더 큰 액수를 부담해야 합니다!

교통 위반을 하여 위반 딱지를 발부받으면 바로 렌터카 회사의 사고 대응 창구로 연락하여 지시대로 행동하십시오. 과태료·범칙금을 지불해야 할 경우, 반드시 기한까지 소정의 절차에 따라 지불을 마쳐 주십시오. 기일까지 지불하지 않는 경우 연체료가 발생해 더 큰 액수를 부담해야 합니다.

위반 중에서도 음주운전, 무면허운전으로 발생한 사고의 경우는 보험이 적용되지 않습니다. 절대로 하지 마십시오!

# 고속도로 이용법

고속도로를 이용하면 행동범위가 넓어지고 이동도 쾌적해집니다. 하지만 큰 사고가 날 위험도 있습니다. 일본 고속도로에서는 법정 최고 속도인 100km/h를 준수하고 무리한 추월은 하지 마십시오. 또한, 입구와 출구에 있는 ETC (한국의 '하이패스') 게이트 부근에서는 사고나 트러블이 발생하는 경우가 있으니 신중히 운전해 주십시오.

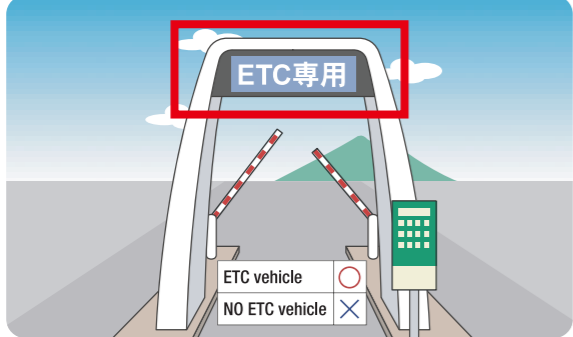


### ETC 게이트는 20km/h 이하로 속도를 줄여 진입

ETC는 통행권이나 요금을 손으로 주고받지 않고, 게이트를 논스톱으로 통과할 수 있는 시스템입니다. 고속도로 입구나 요금소 앞에 ETC 게이트임을 알리는 안내 표지가 있으므로, 어느 게이트로 들어갈지 신속히 결정해 차로를 변경하여 게이트로 진입하십시오. 차단바는 천천히 작동하므로 반드시 20km/h 이하로 속도를 줄여 주십시오. 충분히 차간 거리를 두고, 게이트 직전에서는 절대 차로를 변경하지 마십시오. 또한, 게이트 위 신호가 빨간색인 경우에는 이용할 수 없습니다.

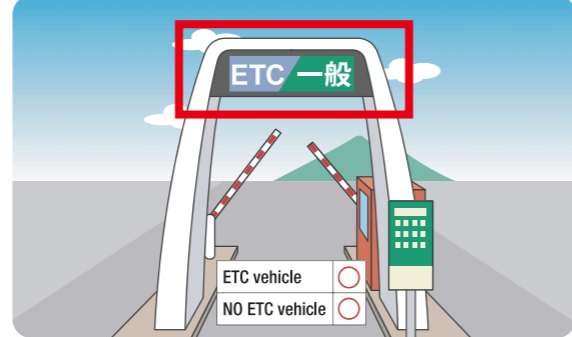
## ETC 게이트는 2종류 있다

### ETC 전용 차로



차가 차로로 진입하면 시스템이 인식하여 차단바가 올라가므로, 반드시 속도를 줄여 차단바가 열리는 것을 확인하고 통과합니다. 속도를 줄이지 않은 채 진입하여 차단바 바로 앞에서 브레이크를 밟는 것은 절대 엄금! 추돌 사고가 날 위험이 있습니다.

### ETC 비탑재차량 병용 차로



녹색 간판에 '일반(一般)'이라는 표기가 있는 차로는 ETC 비탑재차량도 이용할 수 있는 차로입니다. 비탑재차량은 통행권을 주고받거나 요금을 지불하기 위해 정차합니다. 추돌 우려가 있으므로 전방 차량의 움직임에 주의하여 차간 거리를 충분히 두시기 바랍니다.

## 혹시 차단바가 열리지 않는다면



### 후진 금지!

후진하면 뒤에 오는 차량과 부딪칠 위험이 있습니다.



### 차량 밖으로 나가지 마시오!

차에서 내려 차로나 고속도로 위를 걷는 것은 매우 위험합니다. 절대로 차에서 내리지 말 것.




### 인터폰으로 담당자 부르기

ETC 차로에 인터폰이 설치되어 있으니, 담당자에게 연락하여 지시에 따라 행동하십시오.

## 고속도로의 안내 표지는 녹색으로 표시


### 九州自動車道 KYUSHU EXPWY



### 입구 안내

고속도로 진입로는 이 표지로 안내. 고속도로 노선명 및 가장 가까운 인터체인지가 있는 방향을 표시하고 있습니다.


### 本線 EXPWY



### 서비스 에어리어, 파킹 에어리어에서 본선으로 진입하는 입구

서비스 에어리어(SA: 휴게소)나 파킹 에어리어(PA: 주차구역)에서 본선으로 진입하는 방향을 표시하고 있습니다. 잘못하여 역주행하는 사고가 증가하고 있으니 SA나 PA에서 출발할 때는 반드시 진행 방향을 확인해 주십시오.

### 料金所 1km TOLL GATE




### 요금 징수소

1Km 전방에 요금소가 있다는 표시입니다. 요금소에서 내릴 경우, 이 표지가 보이면 일찌감치 좌측으로 차로를 변경하십시오.


### 출구 안내

고속도로 출구 부근에 설치되어 있습니다. 나오려던 인터체인지를 잘못하여 통과했다라도, 후진이나 유턴은 할 수 없으므로 잘 확인하십시오.




인터체인지 이름: 福岡 Fukuoka, 飯塚 Iizuka  
접속 도로: 201  
인터체인지를 통해 갈 수 있는 도시 이름  
인터체인지 번호: 7  
출구 표시: 出口 EXIT

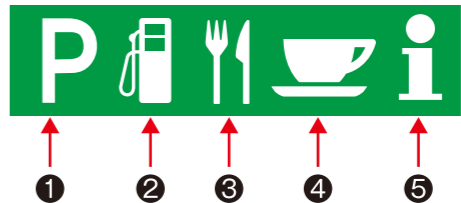
### 서비스 에어리어, 파킹 에어리어 표지



宮原 Miyahara 3 km



緑川 Midorikawa 26 km



1 주차장  
2 주유소  
3 레스토랑, 숯  
4 자동판매기와 경식  
5 고속도로 정보를 제공

포크, 나이프나 주유소 그림이 있는 마크는 서비스 에어리어로 화장실이나 레스토랑 등 휴게시설, 주유소가 있습니다. 파킹 에어리어는 주로 2종류가 있어 커피잔 마크가 있으면 화장실, 가볍게 식사할 수 있는 시설, 자동판매기 등이 있고, 마크에 P만 있으면 화장실과 자동판매기 등이 있습니다.

## 서비스 에어리어, 파킹 에어리어의 매너 및 규칙



### 화장실 이용법

사용한 두루마리 화장지는 반드시 변기에 흘려보내시기 바랍니다. 두루마리 화장지 이외의 휴지류는 절대로 변기에 흘려보내지 말고, 화장실 안의 위생용품 수거함에 버릴 것!



### 주차 공간

대형차 전용 주차 공간이나 장애인이 승차하지 않은 채 장애인용 공간을 이용하면 안 됩니다. 또한, 주차 공간 내에서는 보행자에게 충분한 주의를 기울이며 서행 운전하십시오.



### 흡연 구역 엄수

일본에서는 금연 구역이 엄격히 제한되어 있고, 레스토랑이나 숯 안에서는 금연입니다. 담배를 피울 때는 반드시 흡연 구역을 이용해 주십시오. 금연 구역 이외의 노상 및 화장실에서도 흡연을 엄격히 금하고 있습니다.



### 본선으로 합류할 때 역주행하지 않도록 주의!

서비스 에어리어나 파킹 에어리어에서 고속도로의 본선으로 합류할 때 실수로 진행 방향과 반대로 주행하는 사고가 늘고 있습니다. 도로에서의 역주행은 매우 위험합니다! 파킹 에어리어에서 나올 때는 본선으로 합류하는 입구를 표시한 표지를 확인하고 진입하십시오.

긴급사태가 발생하면 우선 경찰과 렌터카 사고 대응

창구로 연락바랍니다.

그대로 계속 운전하면 법률 위반이 되어 보험 대상에서 제외됩니다.



# 고속도로에서 트러블이 발생하면!

고속도로에는 일반도로와는 다른 형태의 위험이 있습니다. 사고나 고장 등이 발생했을 때는 우선 신체의 안전을 확보하고, 냉정하게 행동하는 것이 중요합니다. 여기에서는 고속도로에서 트러블이 발생했을 경우 해야 할 일들을 소개합니다.

차 안에 남지 않기!



도로 위에 있지 않기!



안전한 장소에서 대기!



## 1 차 상태가 이상하다고 느껴도 급브레이크, 핸들 급조작은 엄금!



펑크, 고장 등으로 차가 이상하다고 느꼈을 때 급브레이크를 밟는 것은 매우 위험합니다. 위험을 피하고자 급히 핸들을 꺾는 것도 다중 추돌 사고 등을 유발할 수 있으니 절대로 하지 마십시오.

## 2 비상등을 켜고 가변 도로에 차를 붙여 세운다



추돌 사고 방지를 위해 비상등을 켜고 서서히 속도를 줄입니다. 가급적 갓길이나 비상 주차 지대에 차를 붙여 정차합니다.

## 3 신체의 안전을 확보한다



뒤에서 오는 차량에 충분히 주의하면서 정지 차량 표지를 차의 50m 후방에 설치하고, 동승자와 함께 안전한 장소를 확인하여 대피하십시오. 차 안, 차의 앞뒤, 노상에 있다 뒤에서 오는 차량에 치여 사망하는 사고가 많이 발생하므로 반드시 차에서 떨어져 있기 바랍니다.

## 4 트러블을 신고, 지시 기다리기



사고 발생해 부상자가 있다면 우선 119번에 신고하고, 이어서 110번으로 신고. 그리고 렌터카 회사에 연락하여 지시를 기다려 주십시오. 차가 고장 나 움직이지 않는 경우에는 110번이나 비상전화, 또는 도로 긴급 다이얼 #9910에 신고하고, 렌터카 회사로 연락해 주십시오.

## 비상전화 사용법

휴대전화가 연결되지 않는다면 비상전화를 이용하십시오. 고속도로에 약 1km마다 (터널 안은 약 200m마다) 설치되어 있습니다.



### 1. 문을 연다

문을 열어 수화기를 들기만 하면 도로관제센터와 연결됩니다.



### 2. 상황을 알린다

고장(故障), 사고(事故), 응급(救急), 화재(火災)를 뜻하는 버튼이 있는 경우, 해당하는 버튼을 누릅니다. 버튼이 없는 유형의 비상전화는 수화기를 들기만 하면 신고하는 위치를 알 수 있게 되어 있으므로 안심하시기 바랍니다.



### 3. 지시를 기다린다

교통관리대가 현장으로 신속히 출동합니다. 도착할 때까지 안전한 장소에서 대기하여 주십시오.

※사진 제공: NEXCO 서일본

사고를 냈다면

110 (경찰)



부상자가 있거나 차량 화재가 발생했다면

119 (구급차, 소방차)



고속도로에서의 트러블

0120-924863 (NEXCO 서일본)



긴급사태가 발생하면 우선 경찰과 렌터카 사고 대응

창구로 연락바랍니다.

그대로 계속 운전하면 법률 위반이 되어 보험 대상에서 제외됩니다.

# 주유소 이용법

직원이 풀서비스 해주는 주유소, 셀프 주유소, 이 두 서비스를 다 제공하는 주유소, 이렇게 3 종류가 있습니다. 연료는 고급 무연 휘발유, 일반 무연 휘발유, 경유의 3종류가 있으나 경유를 넣으면 차량이 멈출 우려가 있으니 주의해 주십시오.

## 렌터카의 사용 연료를 확인

English Signage	Taiwan	Hong Kong	Japan
Ultimate unleaded	98無鉛汽油	高級汽油	ハイオク(HA-I-O-KU)
Unleaded	92無鉛汽油	普通汽油	レギュラー(RE-GYU-RA-A)
Diesel	柴油	柴油	軽油(KE-I-YU)

렌터카에 사용할 수 있는 유종은 대부분 일반 무연 휘발유입니다. 경유는 디젤 엔진용 연료이므로 절대로 주유하지 마십시오. 주유소에서는 실수로 다른 종류의 기름을 넣지 않도록 주유 노즐색이 정해져 있습니다.

경유    고급 무연 휘발유    일반 무연 휘발유



**꼭 확인**  
경유를 넣지 않는다!  
차가 움직이지 않게 되어  
위험합니다. 나중에 배상금이  
청구될 수 있습니다.

## 직원 풀서비스 주유소와 셀프 주유소의 구분법



셀프 주유소에는 입구나 간판에 크게 '셀프(セルフ:SELF)'라고 표시되어 있습니다. 표시가 없으면 직원 풀서비스 주유소입니다. 풀서비스 주유소는 유도와 주유를 비롯한 서비스를 하며, 주유소에 따라서는 타이어의 공기압 체크까지 직원이 해주므로 안심할 수 있습니다. 필요한 일본어 단어를 알아두면 생각보다 쉽게 주문할 수 있습니다.

**セルフ**



### 풀서비스 주유소 주문에 필요한 일본어 단어

レギュラー満タン!  
**regyuraa mantan**  
일반 무연 휘발유 가득!

レギュラー10!(または20、30)  
**regyuraa ju!(niyu,sanju)**  
일반 무연 휘발유 10! (또는 20, 30)

支払いは現金  
**Shiharai wa genkin**  
지불은 현금으로

支払いはカード  
**Shiharai wa kado**  
지불은 카드로

## 주요 주유소 체인점



## 셀프 주유소 사용법

### 1 주유구에 맞춰 정차한다

차를 주유 차로로 천천히 몰고가 주유기 옆에 정차합니다. 엔진은 반드시 끕니다. 주유소 내에서는 화기 엄금. 절대로 금연입니다.



### 2 지불 방법을 선택한다

터치패널의 설명에 따라 신용카드와 현금 중에서 지불 방법을 선택합니다. 카드의 경우는 카드 리더기 투입구에 카드를 넣고, 현금의 경우는 현찰 리더기에 현찰을 넣습니다.



### 3 유종을 선택한다

일반 무연 휘발유(빨간색 노즐)를 선택합니다. 경유를 넣으면 차가 움직이지 않게 되는 경우가 있습니다.



#### 터치패널

유종별로 터치패널 색깔이 구분되어 있습니다. 일반 무연 휘발유는 빨간색을 선택합니다.

### 4 주유량을 선택한다

터치패널로 휘발유 양을 지정합니다. 주유량을 지정할 수도 있고 1,000엔 분량, 2,000엔 분량 등 금액으로 지정할 수도 있습니다. 가득 넣고 싶은 경우 가득(満タン)을 선택합니다.



#### 정전기 제거

정전기로 인한 인화 사고를 막기 위해 주유 전에 반드시 정전기 제거 패드를 만져 주십시오.

### 5 주유한다

주유 캡을 열고, 빨간 노즐을 들어 꼭 잡은 후에 주유구에 끼워 넣어 레버를 당기면 주유가 시작됩니다. 가득 또는 지정량, 지정 금액에 달하면 자동으로 주유가 멈춥니다.

#### 잘 모르겠으면 직원을 호출

셀프 주유소에는 상주하는 직원이 반드시 있습니다. 모르는 것이 있다면 직원을 불러 주십시오.

### 6 노즐을 원래 위치에 놓고 주유 캡을 닫는다

주유가 끝나면 노즐을 원래 위치에 놓고, 주유 캡과 주유 커버를 닫습니다. 잊지 말고 반드시 캡을 닫으십시오. 주위 차량의 움직임에 주의하며 출발하십시오.



긴급사태가 발생하면 우선 경찰과 렌터카 사고 대응

창구로 연락바랍니다.

그대로 계속 운전하면 법을 위반이 되어 보험 대상에서 제외됩니다.

# 인기 명소 유후인·벳푸 오가는 길에 주의! 오이타 자동차도에서 급브레이크, 과속이 자주 발생!

고원 리조트나 온천마을로 인기 있는 유후인·벳푸 방향으로 가실 때는 오이타 자동차도(고속도로)가 편리. 하지만 고저차가 큰 언덕길과 커브가 많아 자칫 사고가 나기 쉬운 구간도 있습니다. 오이타 방향으로 가실 때는 주의하시기 바랍니다.



## 오이타 자동차도란

구주 고원이나 유후인, 벳푸 등으로 가신다면 아마 이용하게 될 겁니다. 도스 JCT(분기점)에서 오이타시 방향으로 이어지는 고속도로입니다. 다만, 이 고속도로는 해발고도가 높은 산간부를 지나가므로 날씨가 급변하는 경우가 많고, 계절에 따라서는 짙은 안개나 적설로 인한 속도 규제, 통행금지가 자주 있습니다. 출발 전에 도로 상황을 확인해 두십시오.

## 과속하기 쉬운 구간

아마기 IC ~ 아사쿠라 IC 구간은 평탄하고 시야가 트인 길이 이어지므로, 무심결에 속도를 내기 쉽습니다. 하키에서 오이타까지의 최고 속도는 80km/h이며, 그 외 구간은 표지가 없어도 최고 속도 100km/h입니다. 법정 속도를 엄수하십시오.

## 오이타 자동차도에서 위험한 곳(급브레이크)



## 히타 ~ 벳푸 구간은 짙은 안개로 인한 규제가 빈번



### 겨울에는 적설에 주의!

히타~벳푸 구간은 지형적으로 안개가 끼기 쉬워 짙은 안개로 인한 속도 규제나 통행금지가 빈번합니다. 주행 중 안개가 끼면 앞 차와 충분히 거리를 두도록 주의하며 신중히 운전해 주십시오. 또한, 규슈는 겨울철에 눈이 내릴 때도 있어 적설로 인한 시야 불량 및 도로 동결로 인한 미끄럼 사고가 발생할 위험이 있습니다. 겨울에 오이타 자동차도를 이용할 때는 미리 도로 상황을 확인하고 충분히 주의하면서 주행하십시오. 체인 장착 규제도 있으므로 겨울에 오이타 자동차도를 이용할 예정이 있는 경우, 렌터카 회사에 문의해 주십시오.

※사진 제공: NEXCO 서일본

## 오이타 자동차도 외에도 다음 구간에서 주의할 필요가 있습니다.



와카미야 IC ~ 고가 IC 구간에는 급경사가 있을 뿐 아니라 급커브가 이어집니다. 주행 속도에 주의하시기 바랍니다. 지쿠시노 IC 부근 ~ 다자이후 IC 구간에서는 추돌 사고가 많이 나니 차간 거리에 주의하며 주행하십시오.



긴급사태가 발생하면 우선 경찰과 렌터카 사고 대응

창구로 연락바랍니다.

그대로 계속 운전하면 법률 위반이 되어 보험 대상에서 제외됩니다.



## 긴급 시에는 렌터카 회사의 사고 대응 창구로 연락! 렌터카를 빌릴 때 연락처를 확인하십시오.

여행 중 사고·고장 등 트러블이 발생하면 반드시 렌터카 회사의 사고 대응 창구로 연락주시기 바랍니다. 사고가 발생하면 경찰에 신고할 의무가 있으며, 렌터카 회사로 바로 연락해야 보험 적용을 받을 수 있기 때문입니다. 연락하지 않고 그대로 계속 운전하면 보험 대상에서 제외되어 배상금 및 수리 비용이 청구됩니다. 또한, 렌터카 회사에 연락하면 파손 차량의 처리 및 후속 절차 등의 조언을 받을 수 있어 그 후의 처리 진행이 수월해집니다. 쾌적하고 안심할 수 있는 여행을 위해서도, 미리 렌터카 회사의 연락처를 확인해 두는 것은 매우 중요합니다.

사고를 냈다면	<b>110 (경찰)</b>	
부상자가 있거나 차량 화재 발생 시	<b>119 (구급차, 소방차)</b>	
고속도로에서의 트러블	고속도로에서의 트러블 #9910, 또는 <b>0120-924863 (NEXCO 서일본)</b>	
문 잠김 및 차량 트러블	각 렌터카 회사와 계약을 맺은 로드 서비스에 연락	

**규슈는 겨울에 눈이 내릴 수도 있음! 산간부 도로 동결에 주의!**

규슈도 겨울에는 눈이 내리고, 특히 산간부는 노면이 얼어 매우 미끄러지기 쉬우니 주의해 주십시오. 겨울에 산간부에 갈 예정이 있다면 미리 스테드리스 타이어나 체인을 준비하시기 바랍니다. 자세한 내용은 렌터카 회사로 문의해 주십시오.

스테드리스 타이어      타이어 체인

**노면이 얼어붙은 도로는 이렇게나 미끄럽다**

평소의 노면	약 10m	시속 50km로 주행하다 급브레이크를 밟았을 때 정지 거리
눈이 쌓여 늘린 길	약 35m	
빙판길(아이스반)	약 112m	

눈길이나 언 도로는 매우 미끄러지기 쉬워 예상하지 못한 움직임으로 가드레일 또는 다른 차량에 부딪치거나 브레이크를 밟아도 좀처럼 멈추지 않아 일반 노면에 비해 3배~10배 거리를 들 필요가 있다고 합니다. 눈길, 언 도로를 주행할 때는 속도를 줄이고, 핸들 급조작과 급브레이크는 엄금. 앞 차량과 충분한 거리를 유지하십시오.

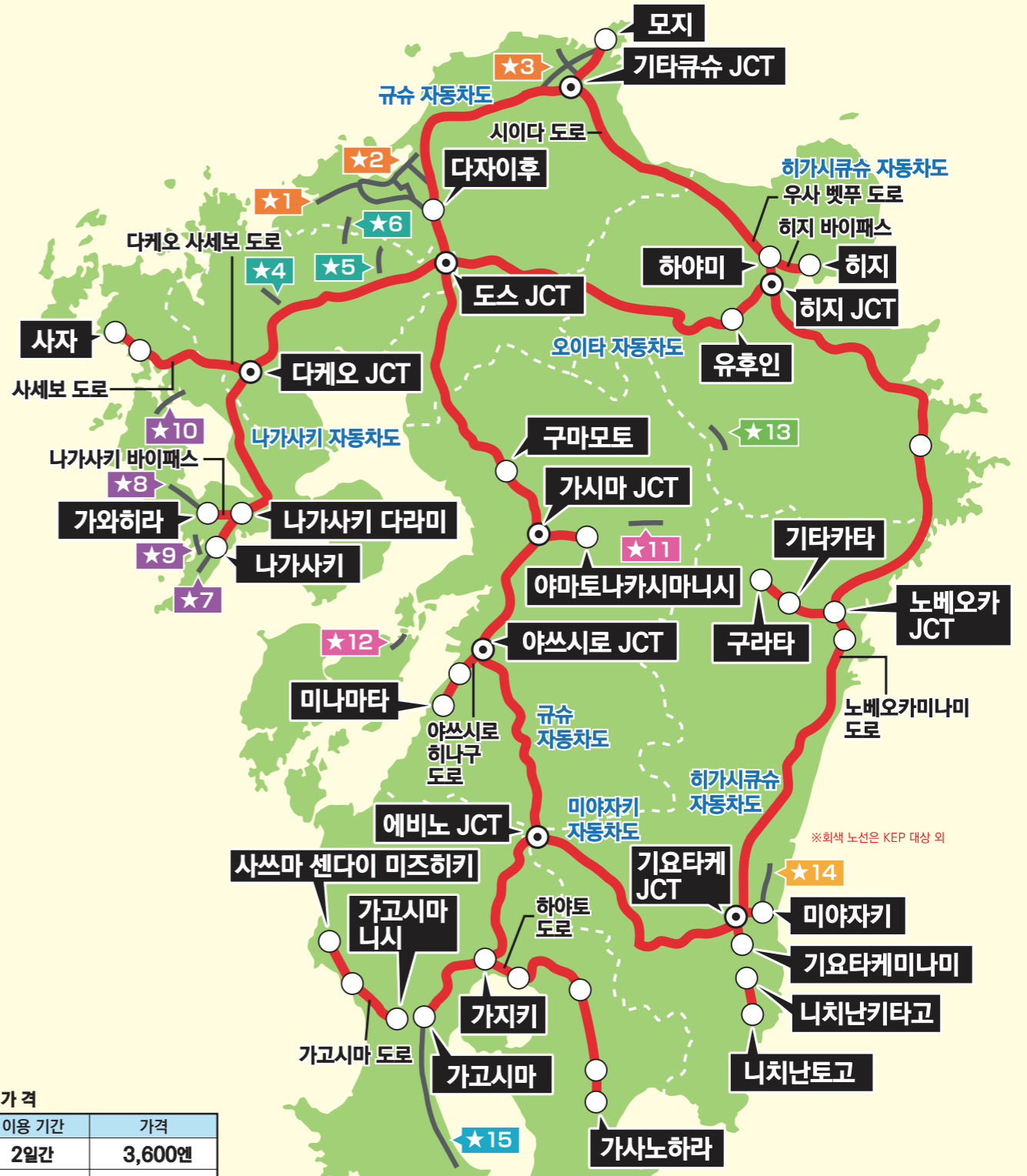
### 도로 표지

					
최고 속도	일시정지	서행	지정 방향으로만 진행 허용		
					
차량진입금지	통행금지	차량통행금지	주차금지	일방통행	주차가능
					
유턴금지	차량통행금지	우측 앞지르기금지	중앙선	우선도로	정지선

# 'Kyushu Expressway Pass(KEP)'란?

2019년 12월 1일부터 연중, 이하의 요금을 적용합니다.

'KEP'를 이용하면 규슈 내 고속도로를 정액요금으로 무제한 이용(도시고속도로 등 NEXCO 서일본이 관리하지 않는 도로는 제외)



□ 가격

이용 기간	가격
2일간	3,600엔
3일간	4,600엔
4일간	5,600엔
5일간	6,600엔
6일간	7,600엔
7일간	8,700엔
8일간	9,700엔
9일간	10,700엔
10일간	11,700엔

★ 주의 KEP 대상이 아닌 무료 도로

후쿠오카	나가사키	구마모토	오이타	미야자키	가고시마
★1 니시큐슈 자동차도(후쿠오카 마에바루 도로)	★9 나가사키 메가미 오히시 도로	★10 사이카이 퀘라인 유료 도로	★11 아소산코엔 도로	★12 마쓰시마 유료 도로	★13 구주코엔 로드 파크
★2 후쿠오카 도시고속도로	★10 사이카이 퀘라인 유료 도로	★11 아소산코엔 도로	★12 마쓰시마 유료 도로	★13 구주코엔 로드 파크	★14 히토쓰바 유료 도로
★3 기타큐슈 도시고속도로	★9 나가사키 메가미 오히시 도로	★10 사이카이 퀘라인 유료 도로	★11 아소산코엔 도로	★12 마쓰시마 유료 도로	★13 구주코엔 로드 파크
★4 규라기 다쿠 도로	★9 나가사키 메가미 오히시 도로	★10 사이카이 퀘라인 유료 도로	★11 아소산코엔 도로	★12 마쓰시마 유료 도로	★13 구주코엔 로드 파크
★5 히가시세후리 터널	★9 나가사키 메가미 오히시 도로	★10 사이카이 퀘라인 유료 도로	★11 아소산코엔 도로	★12 마쓰시마 유료 도로	★13 구주코엔 로드 파크
★6 미쓰세 터널터널	★9 나가사키 메가미 오히시 도로	★10 사이카이 퀘라인 유료 도로	★11 아소산코엔 도로	★12 마쓰시마 유료 도로	★13 구주코엔 로드 파크
★7 나가사키 테지마 도로	★9 나가사키 메가미 오히시 도로	★10 사이카이 퀘라인 유료 도로	★11 아소산코엔 도로	★12 마쓰시마 유료 도로	★13 구주코엔 로드 파크
★8 가와히라 유료 도로	★9 나가사키 메가미 오히시 도로	★10 사이카이 퀘라인 유료 도로	★11 아소산코엔 도로	★12 마쓰시마 유료 도로	★13 구주코엔 로드 파크