

Unoeste / Sinaes



Comissão Própria de Avaliação

## ***ANÁLISE ESTATÍSTICA GLOBAL DA AVALIAÇÃO DE DISCIPLINAS PELOS ALUNOS***

### ***CURSOS DE GRADUAÇÃO***

*modalidade presencial*

***1º SEMESTRE DE 2019***

Presidente Prudente - SP

No primeiro semestre de 2019, a Comissão Própria de Avaliação (CPA) da Unoeste propôs a primeira avaliação, pelos alunos, das disciplinas ofertadas nos cursos de graduação da IES, com o intuito de acompanhar o desenvolvimento das disciplinas dos cursos de graduação da Unoeste, diagnosticando aspectos que devem ser mantidos ou reformulados em cada uma delas.

O questionário da avaliação foi composto de 8 itens (Anexo 1) e, para avaliar, o aluno usou como base a seguinte escala Likert de 3 pontos:

1	2	3
Não	Parcialmente	Sim

Ele também pode escolher a opção “**Sem condição para avaliar**” quando se encontrava sem condições de responder algum item.

As informações coletadas foram tabuladas no programa Microsoft Excel e analisadas com o auxílio dos *softwares* Action Stat e Minitab. Inicialmente foi realizada uma análise descritiva, calculando o RM de cada questão separadamente (separada por curso e geral).

- **A disciplina contribuiu para a sua formação e competência profissional.**

CURSO	Não	Parcialmente	Sim	TOTAL	RM	Total que optou por “Sem condição para avaliar”
ADMINISTRAÇÃO	48	214	914	1176	2,7	12
AGRONOMIA	44	109	700	853	2,8	7
ARQUITETURA E URBANISMO	48	119	651	818	2,7	8
ARTES VISUAIS	9	17	139	165	2,8	5
BIOMEDICINA	46	125	487	658	2,7	9
CIÊNCIA DA COMPUTAÇÃO	30	85	279	394	2,6	1

CIÊNCIAS BIOLÓGICAS	22	59	386	467	2,8	6
CIÊNCIAS BIOLÓGICAS - BACH.	25	63	396	484	2,8	9
CIÊNCIAS CONTÁBEIS	13	89	339	441	2,7	7
COMUN. SOCIAL: JORNALISMO	8	48	343	399	2,8	2
COMUN. SOCIAL: PUBL. E PROPAGANDA	44	127	599	770	2,7	10
DIREITO	89	338	1903	2330	2,8	22
EDUCAÇÃO FÍSICA	15	42	300	357	2,8	2
EDUCAÇÃO FÍSICA - BACHARELADO	26	92	593	711	2,8	6
ENFERMAGEM	29	102	721	852	2,8	16
ENGENHARIA AMBIENTAL E SANITÁRIA	30	69	375	474	2,7	10
ENGENHARIA CIVIL	89	200	845	1134	2,7	14
ENGENHARIA DE PRODUÇÃO - BACH.	16	36	262	314	2,8	9
ENGENHARIA ELÉTRICA	9	31	181	221	2,8	13
ENGENHARIA MECÂNICA	5	10	56	71	2,7	5
FARMÁCIA	43	86	694	823	2,8	5
FISIOTERAPIA	59	137	825	1021	2,8	20
FONOAUDIOLOGIA	11	29	190	230	2,8	0
HISTÓRIA	21	86	338	445	2,7	1
LETRAS: PORTUGUÊS/INGLÊS	22	28	268	318	2,8	3
MATEMÁTICA	17	40	172	229	2,7	4
MEDICINA -PP	83	262	2588	2933	2,9	11
MEDICINA - JAÚ	9	22	161	192	2,8	0
MEDICINA VETERINÁRIA	56	132	729	917	2,7	4
MÚSICA	4	21	145	170	2,8	1
NUTRIÇÃO	54	81	512	647	2,7	2
ODONTOLOGIA	46	115	629	790	2,7	14
PEDAGOGIA	24	128	911	1063	2,8	4
PSICOLOGIA	68	274	963	1305	2,7	19

QUÍMICA	9	14	86	109	2,7	0
QUÍMICA - BACHARELADO	32	51	341	424	2,7	5
SISTEMAS DE INFORMAÇÃO	39	92	411	542	2,7	25
SUP. DE TEC. EM AGRONEGÓCIO	8	8	60	76	2,7	0
SUP. DE TEC. EM DESIGN DE INTERIORES	2	22	91	115	2,8	3
SUP. DE TEC. EM DESIGN GRÁFICO	6	35	168	209	2,8	0
SUP. DE TEC. EM ESTÉTICA E COSMÉTICA	14	48	367	429	2,8	7
SUP. DE TEC. EM FOTOGRAFIA	0	12	88	100	2,9	0
SUP. DE TEC. EM GASTRONOMIA	5	36	194	235	2,8	9
SUP. DE TEC. EM GESTÃO COMERCIAL	2	16	137	155	2,9	6
SUP. DE TEC. EM GESTÃO DA TI	7	11	33	51	2,5	5
SUP. DE TEC. EM GESTÃO DE REC. HUMANOS	1	18	102	121	2,8	0
SUP. DE TEC. EM JOGOS DIGITAIS	12	32	132	176	2,7	17
SUP. DE TEC. EM RADIOLOGIA	15	65	261	341	2,7	1
SUP. DE TEC. EM REDES DE COMPUTADORES	5	14	57	76	2,7	2
SUP. DE TEC. EM SISTEMAS PARA INTERNET	6	4	46	56	2,7	0
ZOOTECNIA	41	119	640	800	2,7	2

- **A disciplina contribuiu para a sua formação humana, científica e intelectual.**

CURSO	Não	Parcialmente	Sim	TOTAL	RM	Total que optou por "Sem condição para avaliar"
ADMINISTRAÇÃO	60	212	903	1175	2,7	13
AGRONOMIA	47	138	663	848	2,7	12
ARQUITETURA E URBANISMO	55	146	615	816	2,7	10
ARTES VISUAIS	9	20	137	166	2,8	4
BIOMEDICINA	46	135	480	661	2,7	6

CIÊNCIA DA COMPUTAÇÃO	29	87	276	392	2,6	3
CIÊNCIAS BIOLÓGICAS	10	66	394	470	2,8	3
CIÊNCIAS BIOLÓGICAS - BACH.	14	79	397	490	2,8	3
CIÊNCIAS CONTÁBEIS	11	80	349	440	2,8	8
COMUN. SOCIAL: JORNALISMO	18	41	341	400	2,8	1
COMUN. SOCIAL: PUBL. E PROPAGANDA	44	134	599	777	2,7	3
DIREITO	91	318	1929	2338	2,8	14
EDUCAÇÃO FÍSICA	12	36	308	356	2,8	3
ED. FÍSICA - BACHARELADO	29	98	585	712	2,8	5
ENFERMAGEM	27	115	714	856	2,8	12
ENG. AMBIENTAL E SANITÁRIA	25	57	392	474	2,8	10
ENGENHARIA CIVIL	77	173	874	1124	2,7	24
ENGENHARIA DE PRODUÇÃO - BACH.	11	32	273	316	2,8	7
ENGENHARIA ELÉTRICA	12	24	195	231	2,8	3
ENGENHARIA MECÂNICA	4	11	59	74	2,7	2
FARMÁCIA	42	121	660	823	2,8	5
FISIOTERAPIA	49	183	800	1032	2,7	9
FONOAUDIOLOGIA	10	32	187	229	2,8	1
HISTÓRIA	25	88	330	443	2,7	3
LETRAS: PORTUGUÊS/INGLÊS	14	39	261	314	2,8	7
MATEMÁTICA	17	46	168	231	2,7	2
MEDICINA - PP	81	328	2525	2934	2,8	10
MEDICINA - JAÚ	7	25	159	191	2,8	1
MEDICINA VETERINÁRIA	60	131	722	913	2,7	8
MÚSICA	4	24	142	170	2,8	1
NUTRIÇÃO	40	83	510	633	2,7	16
ODONTOLOGIA	46	113	631	790	2,7	14
PEDAGOGIA	24	137	899	1060	2,8	7

PSICOLOGIA	61	297	948	1306	2,7	18
QUÍMICA	7	11	91	109	2,8	0
QUÍMICA - BACH.	18	56	349	423	2,8	6
SISTEMAS DE INFORMAÇÃO	42	91	404	537	2,7	30
SUP. DE TEC. EM AGRONEGÓCIO	7	2	67	76	2,8	0
SUP. DE TEC. EM DESIGN DE INTERIORES	0	23	87	110	2,8	8
SUP. DE TEC. EM DESIGN GRÁFICO	11	35	163	209	2,7	0
SUP. DE TEC. EM ESTÉTICA E COSMÉTICA	15	63	353	431	2,8	5
SUP. DE TEC. EM FOTOGRAFIA	1	11	88	100	2,9	0
SUP. DE TEC. EM GASTRONOMIA	5	26	194	225	2,8	19
SUP. DE TEC. EM GESTÃO COMERCIAL	2	22	131	155	2,8	6
SUP. DE TEC. EM GESTÃO DA TI	7	12	29	48	2,5	8
SUP. DE TEC. EM GESTÃO DE REC. HUMANOS	2	17	102	121	2,8	0
SUP. DE TEC. EM JOGOS DIGITAIS	13	30	132	175	2,7	18
SUP. DE TEC. EM RADIOLOGIA	9	47	281	337	2,8	5
SUP. DE TEC. EM REDES DE COMPUTADORES	4	21	43	68	2,6	10
SUP. DE TEC. EM SISTEMAS PARA INTERNET	5	7	44	56	2,7	0
ZOOTECNIA	41	120	631	792	2,7	10

- **A infraestrutura oferecida para a disciplina (laboratórios, sala de aula, bibliografia, clínicas, etc.) foi suficiente.**

CURSO	Não	Parcialmente	Sim	TOTAL	RM	Total que optou por "Sem condição para avaliar"
ADMINISTRAÇÃO	45	138	969	1152	2,8	36
AGRONOMIA	49	73	719	841	2,8	19
ARQUITETURA E URBANISMO	62	119	638	819	2,7	7
ARTES VISUAIS	39	43	82	164	2,3	6

BIOMEDICINA	22	57	576	655	2,8	12
CIÊNCIA DA COMPUTAÇÃO	10	36	347	393	2,9	2
CIÊNCIAS BIOLÓGICAS	19	52	399	470	2,8	3
CIÊNCIAS BIOLÓGICAS - BACHARELADO	23	49	419	491	2,8	2
CIÊNCIAS CONTÁBEIS	20	74	344	438	2,7	10
COMUN. SOCIAL: JORNALISMO	8	31	361	400	2,9	1
COMUN. SOCIAL: PUBL. E PROPAGANDA	10	82	688	780	2,9	0
DIREITO	96	276	1934	2306	2,8	46
EDUCAÇÃO FÍSICA	20	27	312	359	2,8	0
EDUCAÇÃO FÍSICA - BACHARELADO	22	66	628	716	2,8	1
ENFERMAGEM	27	89	733	849	2,8	19
ENGENHARIA AMBIENTAL E SANITÁRIA	17	54	392	463	2,8	21
ENGENHARIA CIVIL	138	155	818	1111	2,6	37
ENGENHARIA DE PRODUÇÃO – BACH.	19	32	263	314	2,8	9
ENGENHARIA ELÉTRICA	12	24	183	219	2,8	15
ENGENHARIA MECÂNICA	2	4	62	68	2,9	8
FARMÁCIA	20	68	733	821	2,9	7
FISIOTERAPIA	21	71	933	1025	2,9	16
FONOAUDIOLOGIA	10	20	200	230	2,8	0
HISTÓRIA	56	73	312	441	2,6	5
LETRAS: PORTUGUÊS/INGLÊS	29	21	264	314	2,7	7
MATEMÁTICA	27	27	175	229	2,6	4
MEDICINA - PP	91	258	2563	2912	2,8	32
MEDICINA - JAÚ	8	14	167	189	2,8	3
MEDICINA VETERINÁRIA	47	113	746	906	2,8	15
MÚSICA	4	15	152	171	2,9	0
NUTRIÇÃO	24	61	559	644	2,8	5
ODONTOLOGIA	28	70	700	798	2,8	6

PEDAGOGIA	60	182	819	1061	2,7	6
PSICOLOGIA	49	174	1071	1294	2,8	30
QUÍMICA	6	18	84	108	2,7	1
QUÍMICA - BACHARELADO	21	43	360	424	2,8	5
SISTEMAS DE INFORMAÇÃO	16	25	511	552	2,9	15
SUP. DE TEC. EM AGRONEGÓCIO	3	18	55	76	2,7	0
SUP. DE TEC. EM DESIGN DE INTERIORES	1	25	89	115	2,8	3
SUP. DE TEC. EM DESIGN GRÁFICO	22	23	164	209	2,7	0
SUP. DE TEC. EM ESTÉTICA E COSMÉTICA	7	36	391	434	2,9	2
SUP. DE TEC. EM FOTOGRAFIA	1	12	85	98	2,9	2
SUP. DE TEC. EM GASTRONOMIA	2	15	218	235	2,9	9
SUP. DE TEC. EM GESTÃO COMERCIAL	1	9	139	149	2,9	12
SUP. DE TEC. EM GESTÃO DA TI	2	7	43	52	2,8	4
SUP. DE TEC. EM GESTÃO DE REC. HUMANOS	3	9	109	121	2,9	0
SUP. DE TEC. EM JOGOS DIGITAIS	7	29	142	178	2,8	15
SUP. DE TEC. EM RADIOLOGIA	91	60	188	339	2,3	3
SUP. DE TEC. EM REDES DE COMPUTADORES	3	3	67	73	2,9	5
SUP. DE TEC. EM SISTEMAS PARA INTERNET	5	3	48	56	2,8	0
ZOOTECNIA	35	66	696	797	2,8	5

- A relação teoria x prática foi desenvolvida na disciplina.

CURSO	Não	Parcialmente	Sim	TOTAL	RM	Total que optou por "Sem condição para avaliar"
ADMINISTRAÇÃO	88	229	854	1171	2,7	17
AGRONOMIA	126	153	563	842	2,5	18
ARQUITETURA E URBANISMO	76	146	594	816	2,6	10
ARTES VISUAIS	10	17	140	167	2,8	3



BIOMEDICINA	92	100	462	654	2,6	13
CIÊNCIA DA COMPUTAÇÃO	33	83	277	393	2,6	2
CIÊNCIAS BIOLÓGICAS	65	70	329	464	2,6	9
CIÊNCIAS BIOLÓGICAS – BACH.	63	68	352	483	2,6	10
CIÊNCIAS CONTÁBEIS	23	87	331	441	2,7	7
COMUN. SOCIAL: JORNALISMO	16	58	320	394	2,8	7
COMUN. SOCIAL: PUBL. E PROPAGANDA	31	134	607	772	2,7	8
DIREITO	275	502	1552	2329	2,5	23
EDUCAÇÃO FÍSICA	23	58	272	353	2,7	6
EDUCAÇÃO FÍSICA - BACHARELADO	46	107	553	706	2,7	11
ENFERMAGEM	88	110	651	849	2,7	19
ENG. AMBIENTAL E SANITÁRIA	46	70	358	474	2,7	10
ENGENHARIA CIVIL	195	239	687	1121	2,4	27
ENGENHARIA DE PRODUÇÃO - BACH.	32	59	216	307	2,6	16
ENGENHARIA ELÉTRICA	36	27	158	221	2,6	13
ENGENHARIA MECÂNICA	7	5	56	68	2,7	8
FARMÁCIA	69	125	624	818	2,7	10
FISIOTERAPIA	114	151	759	1024	2,6	17
FONOAUDIOLOGIA	19	27	180	226	2,7	4
HISTÓRIA	47	87	299	433	2,6	13
LETRAS: PORTUGUÊS/INGLÊS	44	59	210	313	2,5	8
MATEMÁTICA	26	74	129	229	2,4	4
MEDICINA - PP	229	433	2259	3108	2,7	23
MEDICINA - JAÚ	18	35	134	906	2,6	5
MEDICINA VETERINÁRIA	156	166	584	171	2,5	15
MÚSICA	14	19	138	640	2,7	0
NUTRIÇÃO	77	95	468	784	2,6	9
ODONTOLOGIA	65	98	621	1054	2,7	20
PEDAGOGIA	77	199	778	1294	2,7	13

PSICOLOGIA	141	325	828	108	2,5	30
QUÍMICA	11	25	72	417	2,6	1
QUÍMICA - BACHARELADO	50	47	320	545	2,6	12
SISTEMAS DE INFORMAÇÃO	35	91	419	76	2,7	22
SUP. DE TEC. EM AGRONEGÓCIO	8	16	52	116	2,6	0
SUP. DE TEC. EM DESIGN DE INTERIORES	9	22	85	208	2,7	2
SUP. DE TEC. EM DESIGN GRÁFICO	13	18	177	435	2,8	1
SUP. DE TEC. EM ESTÉTICA E COSMÉTICA	51	45	339	100	2,7	1
SUP. DE TEC. EM FOTOGRAFIA	2	10	88	235	2,9	0
SUP. DE TEC. EM GASTRONOMIA	5	25	205	156	2,9	9
SUP. DE TEC. EM GESTÃO COMERCIAL	4	31	121	51	2,8	5
SUP. DE TEC. EM GESTÃO DA TI	8	9	34	121	2,5	5
SUP. DE TEC. EM GESTÃO DE REC. HUMANOS	11	17	93	177	2,7	0
SUP. DE TEC. EM JOGOS DIGITAIS	6	30	141	337	2,8	16
SUP. DE TEC. EM RADIOLOGIA	52	82	203	75	2,4	5
SUP. DE TEC. EM REDES DE COMPUTADORES	10	16	49	56	2,5	3
SUP. DE TEC. EM SISTEMAS PARA INTERNET	6	5	45	298	2,7	0
ZOOTECNIA	76	138	575	29	2,6	13

- **As metodologias de ensino utilizadas na disciplina foram motivadoras e inovadoras (seminário, debate, projetos, problematização, estudo de caso, uso de recursos tecnológicos, etc.).**

CURSO	Não	Parcialmente	Sim	TOTAL	RM	Total que optou por "Sem condição para avaliar"
ADMINISTRAÇÃO	105	231	842	1178	2,6	10
AGRONOMIA	100	122	625	847	2,6	13
ARQUITETURA E URBANISMO	107	178	534	819	2,5	7
ARTES VISUAIS	15	23	128	166	2,7	4
BIOMEDICINA	79	136	444	659	2,6	8

CIÊNCIA DA COMPUTAÇÃO	73	75	241	389	2,4	6
CIÊNCIAS BIOLÓGICAS	46	90	337	473	2,6	0
CIÊNCIAS BIOLÓGICAS - BACHARELADO	56	94	343	493	2,6	0
CIÊNCIAS CONTÁBEIS	44	98	298	440	2,6	8
COMUN. SOCIAL: JORNALISMO	15	72	314	401	2,7	0
COMUN. SOCIAL: PUBL. E PROPAGANDA	62	139	578	779	2,7	1
DIREITO	345	506	1478	2329	2,5	23
EDUCAÇÃO FÍSICA	22	53	280	355	2,7	4
EDUCAÇÃO FÍSICA - BACHARELADO	32	122	561	715	2,7	2
ENFERMAGEM	69	136	647	852	2,7	16
ENGENHARIA AMBIENTAL E SANITÁRIA	44	80	346	470	2,6	14
ENGENHARIA CIVIL	194	236	695	1125	2,4	23
ENGENHARIA DE PRODUÇÃO - BACH.	21	51	239	311	2,7	12
ENGENHARIA ELÉTRICA	24	34	165	223	2,6	11
ENGENHARIA MECÂNICA	6	12	51	69	2,7	7
FARMÁCIA	60	124	628	812	2,7	16
FISIOTERAPIA	92	185	742	1019	2,6	22
FONOAUDIOLOGIA	9	27	189	225	2,8	5
HISTÓRIA	48	95	300	443	2,6	3
LETRAS: PORTUGUÊS/INGLÊS	40	57	221	318	2,6	3
MATEMÁTICA	43	54	130	227	2,4	6
MEDICINA - PP	252	535	2151	2938	2,6	6
MEDICINA - JAÚ	25	22	144	191	2,6	1
MEDICINA VETERINÁRIA	121	150	642	913	2,6	8
MÚSICA	9	24	138	171	2,8	0
NUTRIÇÃO	87	98	459	644	2,6	5
ODONTOLOGIA	92	117	591	800	2,6	4
PEDAGOGIA	71	153	840	1064	2,7	3
PSICOLOGIA	195	315	797	1307	2,5	17
QUÍMICA	11	21	77	109	2,6	0

QUÍMICA - BACHARELADO	48	68	312	428	2,6	1
SISTEMAS DE INFORMAÇÃO	95	94	357	546	2,5	21
SUP. DE TEC. EM AGRONEGÓCIO	7	21	48	76	2,5	0
SUP. DE TEC. EM DESIGN DE INTERIORES	8	41	67	116	2,5	2
SUP. DE TEC. EM DESIGN GRÁFICO	23	33	152	208	2,6	1
SUP. DE TEC. EM ESTÉTICA E COSMÉTICA	23	79	331	433	2,7	3
SUP. DE TEC. EM FOTOGRAFIA	6	16	78	100	2,7	0
SUP. DE TEC. EM GASTRONOMIA	11	40	182	233	2,7	11
SUP. DE TEC. EM GESTÃO COMERCIAL	10	23	123	156	2,7	5
SUP. DE TEC. EM GESTÃO DA TI	12	9	29	50	2,3	6
SUP. DE TEC. EM GESTÃO DE REC. HUMANOS	3	25	93	121	2,7	0
SUP. DE TEC. EM JOGOS DIGITAIS	14	27	123	164	2,7	29
SUP. DE TEC. EM RADIOLOGIA	45	46	244	335	2,6	7
SUP. DE TEC. EM REDES DE COMPUTADORES	20	16	38	74	2,2	4
SUP. DE TEC. EM SISTEMAS PARA INTERNET	10	6	40	56	2,5	0
ZOOTECNIA	72	102	623	797	2,7	5

- Os conteúdos desenvolvidos na disciplina foram suficientes e atualizados para sua formação.

CURSO	Não	Parcialmente	Sim	TOTAL	RM	Total que optou por "Sem condição para avaliar"
ADMINISTRAÇÃO	70	192	911	1173	2,7	15
AGRONOMIA	42	149	662	853	2,7	7
ARQUITETURA E URBANISMO	77	152	580	809	2,6	17
ARTES VISUAIS	13	19	134	166	2,7	4
BIOMEDICINA	45	103	514	662	2,7	5
CIÊNCIA DA COMPUTAÇÃO	31	58	302	391	2,7	4
CIÊNCIAS BIOLÓGICAS	20	59	393	472	2,8	1
CIÊNCIAS BIOLÓGICAS - BACHARELADO	23	56	412	491	2,8	2
CIÊNCIAS CONTÁBEIS	16	89	334	439	2,7	9

COMUN. SOCIAL: JORNALISMO	11	67	322	400	2,8	1
COMUN. SOCIAL: PUBL. E PROPAGANDA	37	120	619	776	2,8	4
DIREITO	150	379	1804	2333	2,7	19
EDUCAÇÃO FÍSICA	31	39	289	359	2,7	0
EDUCAÇÃO FÍSICA - BACHARELADO	39	103	571	713	2,7	4
ENFERMAGEM	34	102	717	853	2,8	15
ENGENHARIA AMBIENTAL E SANITÁRIA	30	71	371	472	2,7	12
ENGENHARIA CIVIL	101	192	847	1140	2,7	8
ENGENHARIA DE PRODUÇÃO - BACH.	14	24	271	309	2,8	14
ENGENHARIA ELÉTRICA	10	30	174	214	2,8	20
ENGENHARIA MECÂNICA	2	4	62	68	2,9	8
FARMÁCIA	48	98	677	823	2,8	5
FISIOTERAPIA	53	113	863	1029	2,8	12
FONOAUDIOLOGIA	11	27	188	226	2,8	4
HISTÓRIA	38	85	319	442	2,6	4
LETRAS: PORTUGUÊS/INGLÊS	20	48	248	316	2,7	5
MATEMÁTICA	21	46	163	230	2,6	3
MEDICINA – PP	77	274	2568	2919	2,9	25
MEDICINA - JAÚ	14	20	155	189	2,7	3
MEDICINA VETERINÁRIA	43	135	192	915	2,8	6
MÚSICA	7	21	142	170	2,8	1
NUTRIÇÃO	46	76	524	646	2,7	3
ODONTOLOGIA	46	79	654	779	2,8	25
PEDAGOGIA	41	170	853	1064	2,8	3
PSICOLOGIA	79	277	938	1294	2,7	30
QUÍMICA	4	19	86	109	2,8	0
QUÍMICA - BACHARELADO	20	50	352	422	2,8	7
SISTEMAS DE INFORMAÇÃO	27	71	436	534	2,8	33
SUP. DE TEC. EM AGRONEGÓCIO	5	21	50	76	2,6	0

SUP. DE TEC. EM DESIGN DE INTERIORES	2	25	89	116	2,8	2
SUP. DE TEC. EM DESIGN GRÁFICO	12	37	159	208	2,7	1
SUP. DE TEC. EM ESTÉTICA E COSMÉTICA	13	73	348	434	2,8	2
SUP. DE TEC. EM FOTOGRAFIA	3	13	83	99	2,8	1
SUP. DE TEC. EM GASTRONOMIA	7	27	199	233	2,8	11
SUP. DE TEC. EM GESTÃO COMERCIAL	3	21	132	156	2,8	5
SUP. DE TEC. EM GESTÃO DA TI	6	7	37	50	2,6	6
SUP. DE TEC. EM GESTÃO DE REC. HUMANOS	2	15	104	121	2,8	0
SUP. DE TEC. EM JOGOS DIGITAIS	14	32	131	177	2,7	16
SUP. DE TEC. EM RADIOLOGIA	33	41	268	342	2,7	0
SUP. DE TEC. EM REDES DE COMPUTADORES	9	20	46	75	2,5	3
SUP. DE TEC. EM SISTEMAS PARA INTERNET	8	8	40	56	2,6	0
ZOOTECNIA	38	110	651	306	2,8	3

- Os critérios para a avaliação dos estudantes (provas, atividades, tarefas, etc.) foram bem conduzidos na disciplina.

CURSO	Não	Parcialmente	Sim	TOTAL	RM	Total que optou por "Sem condição para avaliar"
ADMINISTRAÇÃO	58	170	942	1170	2,8	18
AGRONOMIA	63	110	681	854	2,7	6
ARQUITETURA E URBANISMO	60	131	623	814	2,7	12
ARTES VISUAIS	10	20	135	165	2,8	5
BIOMEDICINA	60	97	505	662	2,7	5
CIÊNCIA DA COMPUTAÇÃO	43	62	289	394	2,6	1
CIÊNCIAS BIOLÓGICAS	20	54	396	470	2,8	3
CIÊNCIAS BIOLÓGICAS - BACHARELADO	33	67	391	491	2,7	2
CIÊNCIAS CONTÁBEIS	19	86	335	440	2,7	8
COMUM. SOCIAL: JORNALISMO	12	56	332	400	2,8	1
COMUM. SOCIAL: PUBL. E PROPAGANDA	25	113	635	773	2,8	7

DIREITO	178	357	1790	2325	2,7	27
EDUCAÇÃO FÍSICA	15	38	306	359	2,8	0
EDUCAÇÃO FÍSICA - BACHARELADO	22	80	612	714	2,8	3
ENFERMAGEM	52	117	689	858	2,7	10
ENGENHARIA AMBIENTAL E SANITÁRIA	32	69	376	477	2,7	7
ENGENHARIA CIVIL	98	168	867	1133	2,7	15
ENGENHARIA DE PRODUÇÃO - BACH.	16	20	279	315	2,8	8
ENGENHARIA ELÉTRICA	12	18	191	221	2,8	13
ENGENHARIA MECÂNICA	6	4	58	68	2,8	8
FARMÁCIA	50	98	668	816	2,8	12
FISIOTERAPIA	83	148	803	1034	2,7	7
FONOAUDIOLOGIA	5	25	196	226	2,8	4
HISTÓRIA	48	77	321	446	2,6	0
LETRAS: PORTUGUÊS/INGLÊS	23	50	244	317	2,7	4
MATEMÁTICA	19	51	159	229	2,6	4
MEDICINA - PP	140	325	2465	2930	2,8	14
MEDICINA - JAÚ	20	25	146	191	2,7	1
MEDICINA VETERINÁRIA	70	135	712	917	2,7	4
MÚSICA	10	21	139	170	2,8	1
NUTRIÇÃO	51	104	481	636	2,7	13
ODONTOLOGIA	97	115	586	798	2,6	6
PEDAGOGIA	34	135	894	1063	2,8	4
PSICOLOGIA	94	234	975	1303	2,7	21
QUÍMICA	7	13	88	108	2,8	1
QUÍMICA - BACHARELADO	27	51	350	428	2,8	1
SISTEMAS DE INFORMAÇÃO	44	64	436	544	2,7	23
SUP. DE TEC. EM AGRONEGÓCIO	5	17	54	76	2,6	0
SUP. DE TEC. EM DESIGN DE INTERIORES	3	34	79	116	2,7	2
SUP. DE TEC. EM DESIGN GRÁFICO	7	28	174	209	2,8	0

SUP. DE TEC. EM ESTÉTICA E COSMÉTICA	10	57	369	436	2,8	0
SUP. DE TEC. EM FOTOGRAFIA	4	8	88	100	2,8	0
SUP. DE TEC. EM GASTRONOMIA	3	20	211	234	2,9	10
SUP. DE TEC. EM GESTÃO COMERCIAL	7	13	135	155	2,8	6
SUP. DE TEC. EM GESTÃO DA TI	10	6	32	48	2,5	8
SUP. DE TEC. EM GESTÃO DE REC. HUMANOS	0	18	103	121	2,9	0
SUP. DE TEC. EM JOGOS DIGITAIS	6	18	144	168	2,8	25
SUP. DE TEC. EM RADIOLOGIA	22	52	268	342	2,7	0
SUP. DE TEC. EM REDES DE COMPUTADORES	11	19	43	73	2,4	5
SUP. DE TEC. EM SISTEMAS PARA INTERNET	5	5	46	56	2,7	0
ZOOTECNIA	42	95	654	791	2,8	11

- **O desenvolvimento do conjunto das suas disciplinas pelos professores vem colaborando para tornar você cada vez mais competente, aumentando as suas chances de empregabilidade futura.**

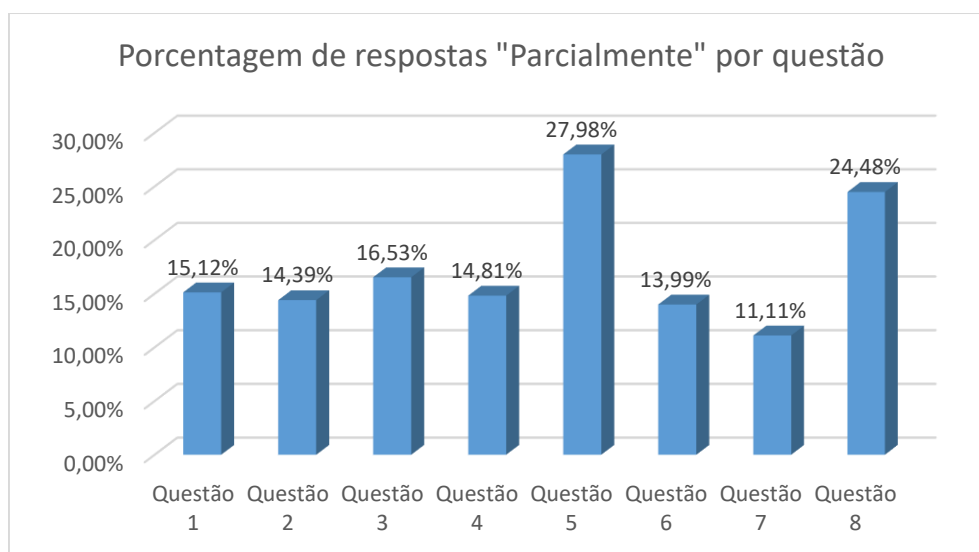
CURSO	Não	Parcialmente	Sim	TOTAL	RM	Total que optou por "Sem condição para avaliar"
ADMINISTRAÇÃO	7	41	164	212	2,7	3
AGRONOMIA	2	17	74	93	2,8	2
ARQUITETURA E URBANISMO	8	41	80	129	2,6	2
ARTES VISUAIS	2	5	18	25	2,6	0
BIOMEDICINA	0	17	56	73	2,8	1
CIÊNCIA DA COMPUTAÇÃO	2	10	44	56	2,8	2
CIÊNCIAS BIOLÓGICAS	0	9	36	45	2,8	2
CIÊNCIAS BIOLÓGICAS - BACHARELADO	1	16	36	53	2,7	2
CIÊNCIAS CONTÁBEIS	1	15	61	77	2,8	0
COMUN. SOCIAL: JORNALISMO	0	8	42	50	2,8	0
COMUN. SOCIAL: PUBL. E PROPAGANDA	2	25	62	89	2,7	2
DIREITO	7	87	309	403	2,7	7
EDUCAÇÃO FÍSICA	1	4	31	36	2,8	0
EDUCAÇÃO FÍSICA - BACHARELADO	1	18	90	109	2,8	0



ENFERMAGEM	1	21	105	127	2,8	5
ENGENHARIA AMBIENTAL E SANITÁRIA	2	17	45	64	2,7	1
ENGENHARIA CIVIL	16	70	100	186	2,5	4
ENGENHARIA DE PRODUÇÃO – BACH.	1	7	31	39	2,8	0
ENGENHARIA ELÉTRICA	0	8	19	27	2,7	2
ENGENHARIA MECÂNICA	0	2	2	4	2,5	1
FARMÁCIA	1	17	99	117	2,8	0
FISIOTERAPIA	2	26	111	139	2,8	2
FONOAUDIOLOGIA	0	6	31	37	2,8	1
HISTÓRIA	2	18	47	67	2,7	0
LETRAS: PORTUGUÊS/INGLÊS	0	6	33	39	2,8	1
MATEMÁTICA	2	6	21	29	2,7	0
MEDICINA – PP	3	56	352	411	2,8	2
MEDICINA - JAÚ	0	6	26	31	2,8	1
MEDICINA VETERINÁRIA	1	30	87	118	2,7	1
MÚSICA	0	5	15	20	2,8	0
NUTRIÇÃO	2	12	72	86	2,8	3
ODONTOLOGIA	6	28	91	125	2,7	1
PEDAGOGIA	0	20	125	145	2,9	3
PSICOLOGIA	7	46	195	248	2,8	7
QUÍMICA	0	1	1	2	2,5	0
QUÍMICA - BACHARELADO	0	9	57	66	2,9	1
SISTEMAS DE INFORMAÇÃO	3	20	71	94	2,7	1
SUP. DE TEC. EM AGRONEGÓCIO	0	3	13	16	2,8	0
SUP. DE TEC. EM DESIGN DE INTERIORES	0	3	12	15	2,8	0
SUP. DE TEC. EM DESIGN GRÁFICO	1	3	23	27	2,8	1
SUP. DE TEC. EM ESTÉTICA E COSMÉTICA	0	8	58	66	2,9	3
SUP. DE TEC. EM FOTOGRAFIA	0	5	9	14	2,6	0
SUP. DE TEC. EM GASTRONOMIA	0	5	22	27	2,8	0
SUP. DE TEC. EM GESTÃO COMERCIAL	0	1	21	22	3,0	1

SUP. DE TEC. EM GESTÃO DA TI	0	1	1	2	2,5	0
SUP. DE TEC. EM GESTÃO DE REC. HUMANOS	0	0	20	20	3,0	0
SUP. DE TEC. EM JOGOS DIGITAIS	3	8	19	30	2,5	3
SUP. DE TEC. EM RADIOLOGIA	2	13	32	47	2,6	0
SUP. DE TEC. EM REDES DE COMPUTADORES	1	4	5	10	2,4	1
SUP. DE TEC. EM SISTEMAS PARA INTERNET	1	5	10	16	2,6	0
ZOOTECNIA	3	18	63	84	2,7	1

De modo geral, as disciplinas foram bem avaliadas pelos alunos. Porém, o que chamou a atenção foi a quantidade de respostas “Parcialmente” dentro dos itens, então vamos analisar esse fator detalhadamente dentro de cada questão. Para isso, foi calculada a porcentagem de respostas “Parcialmente” dentro de cada questão:



Pelo gráfico nota-se que, em algumas questões a porcentagem de respostas “Parcialmente” ficou em torno de 30%, o que significa que boa parte dos alunos não se sentem totalmente satisfeitos em relação a essas questões. Lembrando que as questões 5 e 8 são, respectivamente:

- As **metodologias de ensino** utilizadas na disciplina foram motivadoras e inovadoras (seminário, debate, projetos, problematização, estudo de caso, uso de recursos tecnológicos, etc.).
- O desenvolvimento do **conjunto das suas disciplinas pelos professores** vem colaborando para tornar você cada vez mais competente, aumentando as suas chances de empregabilidade futura.

Fazendo uma análise geral de cada questão, considerando todos os cursos juntos, temos as seguintes frequências e RM:

QUESTÃO	Não	Parcialmente	Sim	TOTAL	RM	Sem condição para avaliar
A disciplina contribuiu para a sua formação e competência profissional.	1366	4013	22808	28187	2,8	343
A disciplina contribuiu para a sua formação humana, científica e intelectual.	1300	4243	22614	28157	2,8	373
A infraestrutura oferecida para a disciplina (laboratórios, sala de aula, bibliografia, clínicas, etc.) foi suficiente.	1360	3049	23650	28059	2,8	471
A relação teoria x prática foi desenvolvida na disciplina.	2824	4842	20361	28027	2,6	503
As metodologias de ensino utilizadas na disciplina foram motivadoras e inovadoras (seminário, debate, projetos, problematização, estudo de caso, uso de recursos tecnológicos, etc.).	3021	511	20035	28167	2,6	363
Os conteúdos desenvolvidos na disciplina foram suficientes e atualizados para sua formação.	1546	4067	22529	28142	2,7	388
Os critérios para a avaliação dos estudantes (provas, atividades, tarefas, etc.) foram bem conduzidos na disciplina.	1791	3898	22495	28184	2,7	346

QUESTÃO 8	Não	Parcialmente	Sim	TOTAL	RM	Total que optou por "Sem condição para avaliar"
O desenvolvimento do <b>conjunto das suas disciplinas pelos professores</b> vem colaborando para tornar você cada vez mais competente, aumentando as suas chances de empregabilidade futura.	94	827	3147	4067	2,8	70

Portanto, os menores RM foram obtidos nas questões sobre a relação teoria x prática e as metodologias de ensino.

A partir dos resultados de todas as questões, foi possível obter o RM geral de cada curso, conforme disposto abaixo. Lembrando que quando mais próximo de 3,0 o RM estiver, mais satisfeitos estão os alunos em relação às disciplinas do curso.

**RM GERAL DOS CURSOS**

CURSO	Não	Parcialmente	Sim	TOTAL	RM	Sem condição para avaliar
ADMINISTRAÇÃO	474	1386	6335	8316	2,7	8195
AGRONOMIA	471	854	4613	6020	2,7	5938
ARQUITETURA E URBANISMO	485	991	4235	5782	2,7	5711
ARTES VISUAIS	105	159	895	1190	2,7	1159
BIOMEDICINA	390	753	3468	4669	2,7	4611
CIÊNCIA DA COMPUTAÇÃO	249	486	2011	2765	2,6	2746
CIÊNCIAS BIOLÓGICAS	202	450	2634	3311	2,7	3286
CIÊNCIAS BIOLÓGICAS - BACHARELADO	237	476	2710	3451	2,7	3423
CIÊNCIAS CONTÁBEIS	146	603	2330	3136	2,7	3079
COMUNICAÇÃO SOCIAL: JORNALISMO	88	373	2333	2807	2,8	2794
COMUNICAÇÃO SOCIAL: PUBL. E PROPAGANDA	253	849	4325	5460	2,8	5427
DIREITO	1224	2676	12390	16464	2,7	16290
EDUCAÇÃO FÍSICA	138	293	2067	2513	2,8	2498
EDUCAÇÃO FÍSICA - BACHARELADO	216	668	4103	5019	2,8	4987
ENFERMAGEM	326	771	4872	6076	2,8	5969
ENGENHARIA AMBIENTAL E SANITÁRIA	224	470	2610	3388	2,7	3304
ENGENHARIA CIVIL	892	1363	5633	8036	2,6	7888
ENGENHARIA DE PRODUÇÃO - BACHARELADO	129	254	1803	2261	2,8	2186
ENGENHARIA ELÉTRICA	115	188	1247	1638	2,7	1550
ENGENHARIA MECÂNICA	32	50	404	532	2,8	486
FARMÁCIA	332	720	4684	5796	2,8	5736
FISIOTERAPIA	471	988	5725	7287	2,7	7184
FONOAUDIOLOGIA	75	187	1330	1610	2,8	1592
HISTÓRIA	283	591	2219	3122	2,6	3093

LETRAS: PORTUGUÊS/INGLÊS	192	302	1716	2247	2,7	2210
MATEMÁTICA	170	338	1096	1631	2,6	1604
MEDICINA - PP	953	2415	17119	20608	2,8	20487
MEDICINA - JAÚ	101	163	1066	1344	2,7	1330
MEDICINA VETERINÁRIA	553	962	4872	6447	2,7	6387
MÚSICA	52	145	996	1197	2,8	1193
NUTRIÇÃO	379	598	3513	4543	2,7	4490
ODONTOLOGIA	420	707	4412	5628	2,7	5539
PEDAGOGIA	331	1104	5994	7469	2,8	7429
PSICOLOGIA	687	1896	6520	9268	2,6	9103
QUÍMICA	55	121	584	763	2,7	760
QUÍMICA - BACHARELADO	216	366	2384	3003	2,7	2966
SISTEMAS DE INFORMAÇÃO	298	528	2974	3969	2,7	3800
SUP. DE TEC. EM AGRONEGÓCIO	43	103	386	532	2,6	532
SUP. DE TEC. EM DESIGN DE INTERIORES	25	192	587	826	2,7	804
SUP. DE TEC. EM DESIGN GRÁFICO	94	209	1157	1463	2,7	1460
SUP. DE TEC. EM ESTÉTICA E COSMÉTICA	133	401	2498	3052	2,8	3032
SUP. DE TEC. EM FOTOGRAFIA	17	82	598	700	2,8	697
SUP. DE TEC. EM GASTRONOMIA	38	189	1403	1708	2,8	1630
SUP. DE TEC. EM GESTÃO COMERCIAL	29	135	918	1127	2,8	1082
SUP. DE TEC. EM GESTÃO DA TI	52	61	237	392	2,5	350
SUP. DE TEC. EM GESTÃO DE REC. HUMANOS	22	119	706	847	2,8	847
SUP. DE TEC. EM JOGOS DIGITAIS	72	198	945	1351	2,7	1215
SUP. DE TEC. EM RADIOLOGIA	267	393	1713	2394	2,6	2373
SUP. DE TEC. EM REDES DE COMPUTADORES	62	109	343	546	2,5	514
SUP. DE TEC. EM SISTEMAS PARA INTERNET	45	38	309	392	2,7	392
ZOOTECNIA	345	750	4470	5614	2,7	5565

## ANÁLISE DE CORRELAÇÃO

A Análise de Correlação Linear Simples é uma área da estatística que verifica a existência e o grau da associação linear entre duas variáveis. Neste caso, ela foi utilizada para analisar a relação entre as questões avaliadas pelos alunos, para isso utilizou-se a porcentagem de respostas “Não” em cada questão e foi aplicado o teste de Pearson. Para interpretação dos resultados foi adotado um nível de significância de 5% ( $p < 0,05$ ). Os resultados obtidos estão a seguir:

Matriz de P-Valores								
	1	2	3	4	5	6	7	8
1	1,00	0,00	0,01	0,00	0,00	0,00	0,41	0,01
2	0,00	1,00	0,00	0,00	0,00	0,00	0,26	0,03
3	0,01	0,00	1,00	0,01	0,00	0,00	0,04	0,80
4	0,00	0,00	0,01	1,00	0,00	0,00	0,00	0,00
5	0,00	0,00	0,00	0,00	1,00	0,00	0,09	0,00
6	0,00	0,00	0,00	0,00	0,00	1,00	0,38	0,05
7	0,41	0,26	0,04	0,00	0,09	0,38	1,00	0,00
8	0,01	0,03	0,80	0,00	0,00	0,05	0,00	1,00

O quadro de p-valores é interpretado da seguinte maneira: como o nível de significância adotado foi de 5%, o teste é considerado significativo onde o p-valor resultante dos cruzamentos das variáveis foi igual ou menor que 0,05, indicando que existe associação significativa entre as duas variáveis.

Vamos pegar como exemplo as questões 1 e 2:

- A disciplina contribuiu para a sua **formação humana, científica e intelectual**.
- A disciplina contribuiu para a sua **formação e competência profissional**.

Como o p-valor resultante foi 0,00, significa que existe correlação significativa entre as duas questões.

A Matriz de Correlação contém os resultados do coeficiente de correlação de Pearson, ele indica a intensidade e a direção da correlação entre as variáveis, interpretado da seguinte maneira:

- Se  $0,9 \leq |r| < 1,0 \rightarrow$  há uma correlação muito forte
- Se  $0,7 \leq |r| < 0,9 \rightarrow$  há uma correlação forte

- Se  $0,4 \leq |r| < 0,7$  → há uma correlação moderada
- Se  $0,2 \leq |r| < 0,4$  → há uma correlação fraca
- Se  $0 < |r| < 0,2$  → a correlação é muito fraca

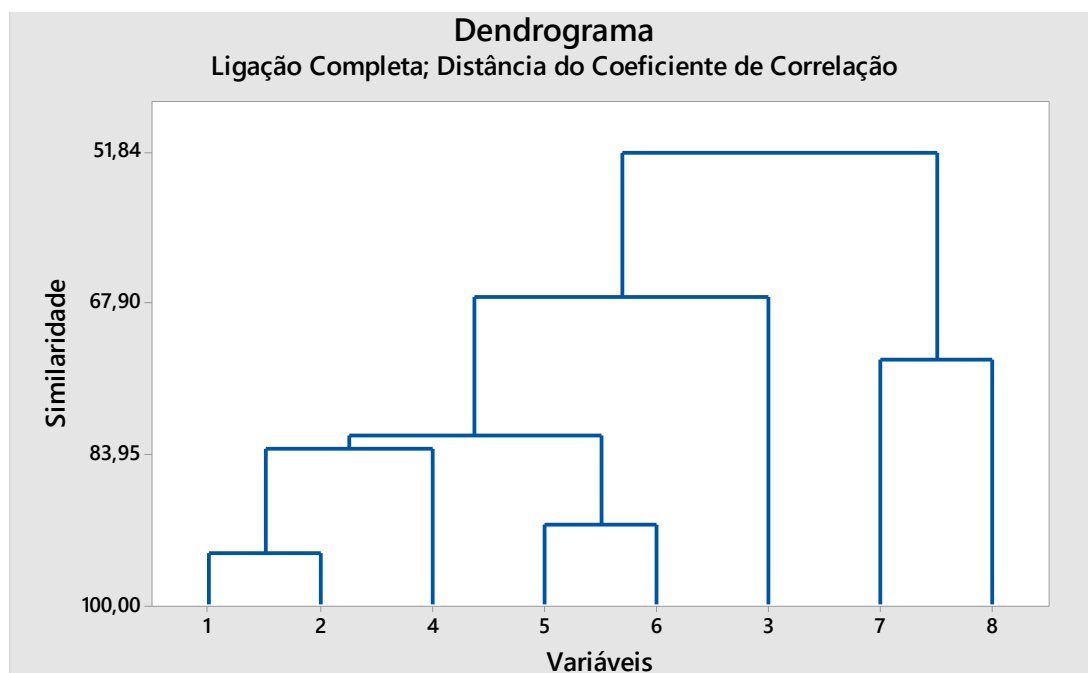
Além disso, o sinal do coeficiente indica a direção da correlação: quando o sinal é positivo, a correlação é positiva, ou seja, conforme a variável X cresce a Y também cresce. E quando é negativo, a correlação é negativa, ou seja, conforme a variável X cresce a Y diminui.

Matriz de Correlação								
	1	2	3	4	5	6	7	8
1	1,00	0,89	0,34	0,67	0,64	0,69	0,12	0,35
2	0,89	1,00	0,49	0,67	0,67	0,70	0,16	0,30
3	0,34	0,49	1,00	0,36	0,52	0,50	0,29	0,04
4	0,67	0,67	0,36	1,00	0,74	0,66	0,47	0,66
5	0,64	0,67	0,52	0,74	1,00	0,83	0,24	0,50
6	0,69	0,70	0,50	0,66	0,83	1,00	0,12	0,28
7	0,12	0,16	0,29	0,47	0,24	0,12	1,00	0,48
8	0,35	0,30	0,04	0,66	0,50	0,28	0,48	1,00

Voltando ao exemplo das questões 1 e 2, o coeficiente de Pearson deu 0,89, que indica uma correlação forte e positiva entre as questões, ou seja, os alunos que responderam negativamente na questão 1 também opinaram negativamente na questão 2. Falando em outras palavras, os alunos que se julgam insatisfeitos em relação a contribuição da disciplina para sua **formação humana, científica e intelectual**, também acreditam que a disciplina não contribuiu para a sua **formação e competência profissional**.

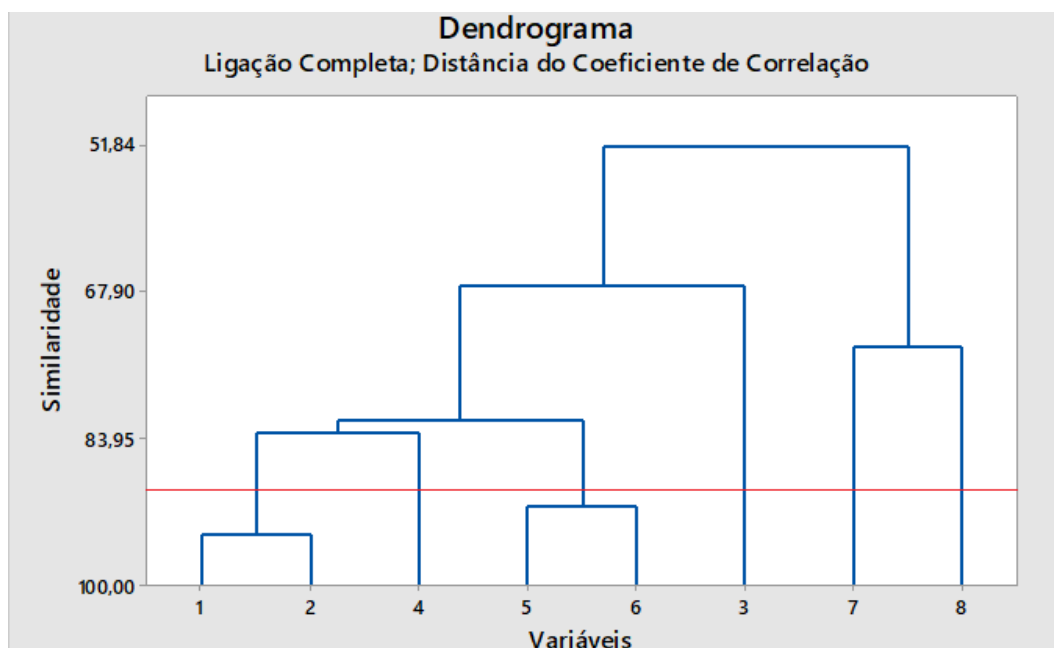
Em contrapartida, o teste mostrou que não existe associação entre algumas questões, como por exemplo as questões 2 e 7, que questiona sobre a infraestrutura oferecida. Então, pode-se firmar que não existe relação entre a resposta sobre a infraestrutura e a resposta sobre a formação e competência profissional.

Para melhor visualização da associação entre as variáveis, foi construído um Dendograma, um diagrama que representa graficamente o resultado de métodos de agrupamentos de variáveis de acordo com o nível de associação ou similaridade entre elas:

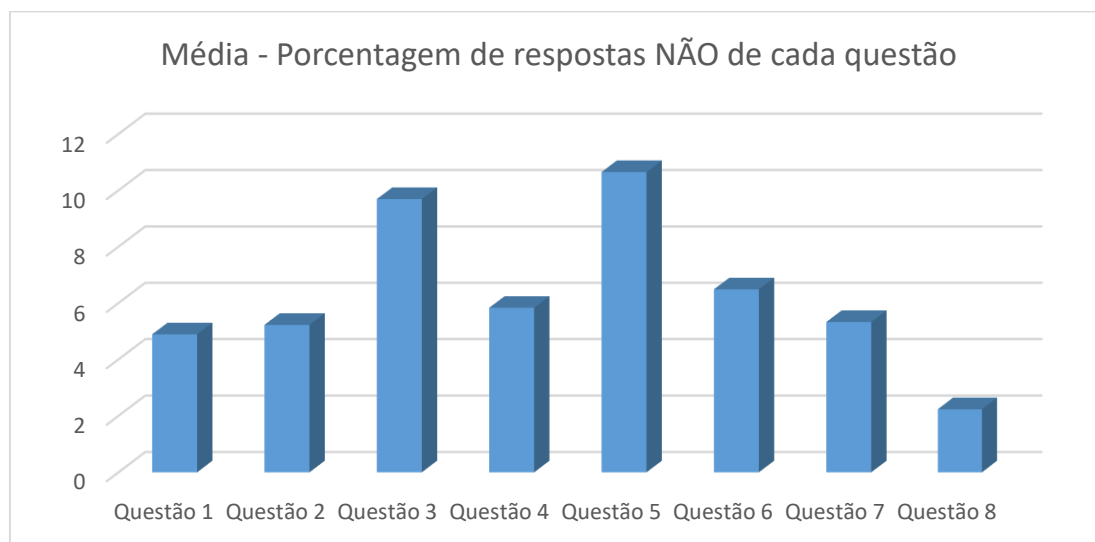


Se realizarmos um corte na horizontal, na parte superior do dendrograma (próximo ao nível 60,0 do eixo vertical), teremos a formação de 2 grandes grupos, o primeiro formado pelas questões 1,2,4,5 e 6 e o segundo formado pelas questões 7 e 8. É importante entender que, se você cortar o dendrograma mais alto, haverá menos agrupamentos finais, mas o nível de similaridade será menor. Se você cortar o dendrograma mais baixo, o nível de similaridade será maior dentro dos grupos, mas haverá mais agrupamentos finais. Por exemplo, se cortarmos o dendrograma na direção do nível 90 no eixo vertical (conforme mostra a figura abaixo), teremos um grupo formado pelas questões 1 e 2 e outro formado pelas questões 5 e 6, que apresentam os maiores níveis de similaridade, pois são os grupos que estão localizados mais próximos da parte inferior do gráfico, ou seja, mais próximos do nível 100.





Por fim, foi realizada uma análise sobre a porcentagem média de respostas “Não” dentro de cada questão, obtendo o gráfico a seguir:

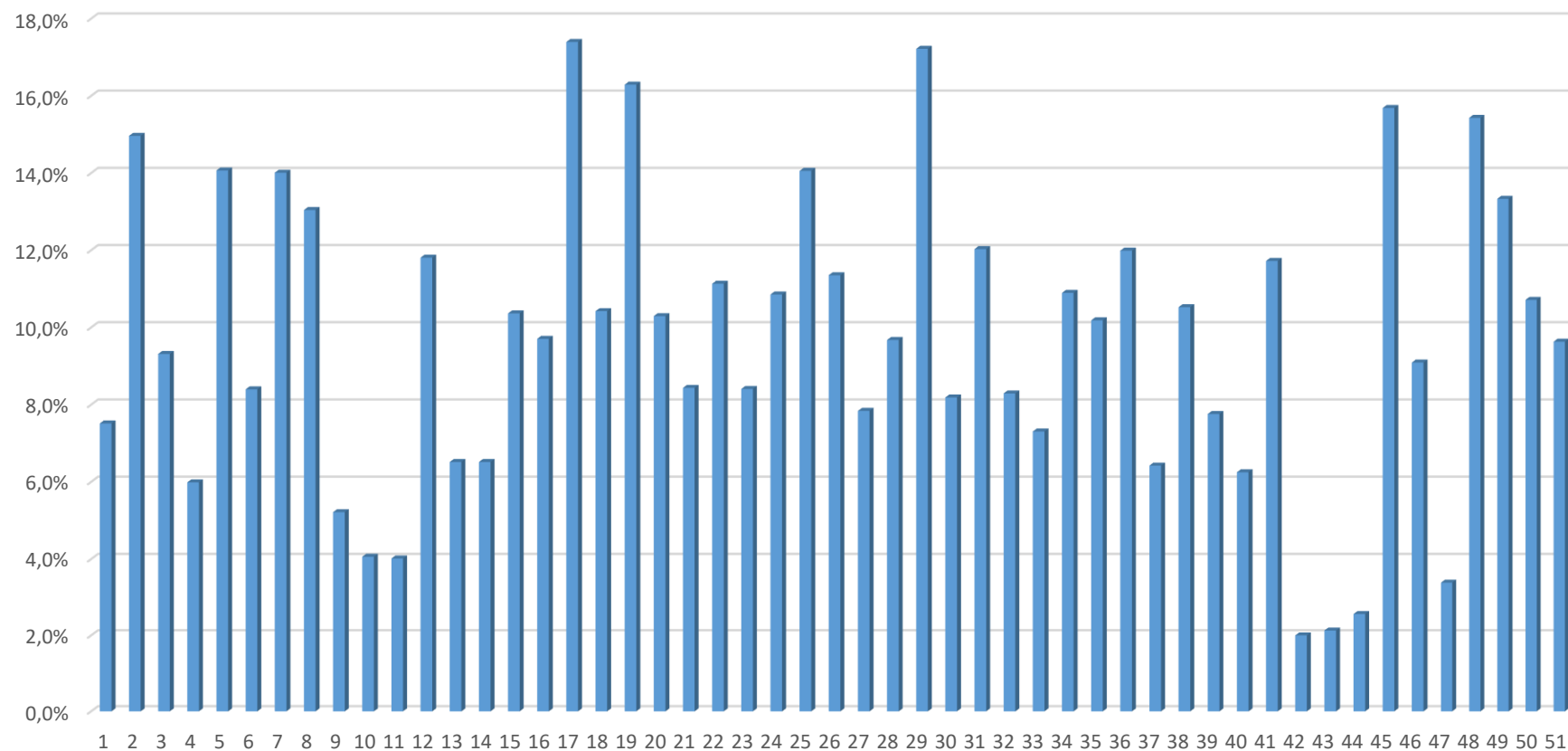


O gráfico mostra uma maior insatisfação em relação as questões 3 e 5:

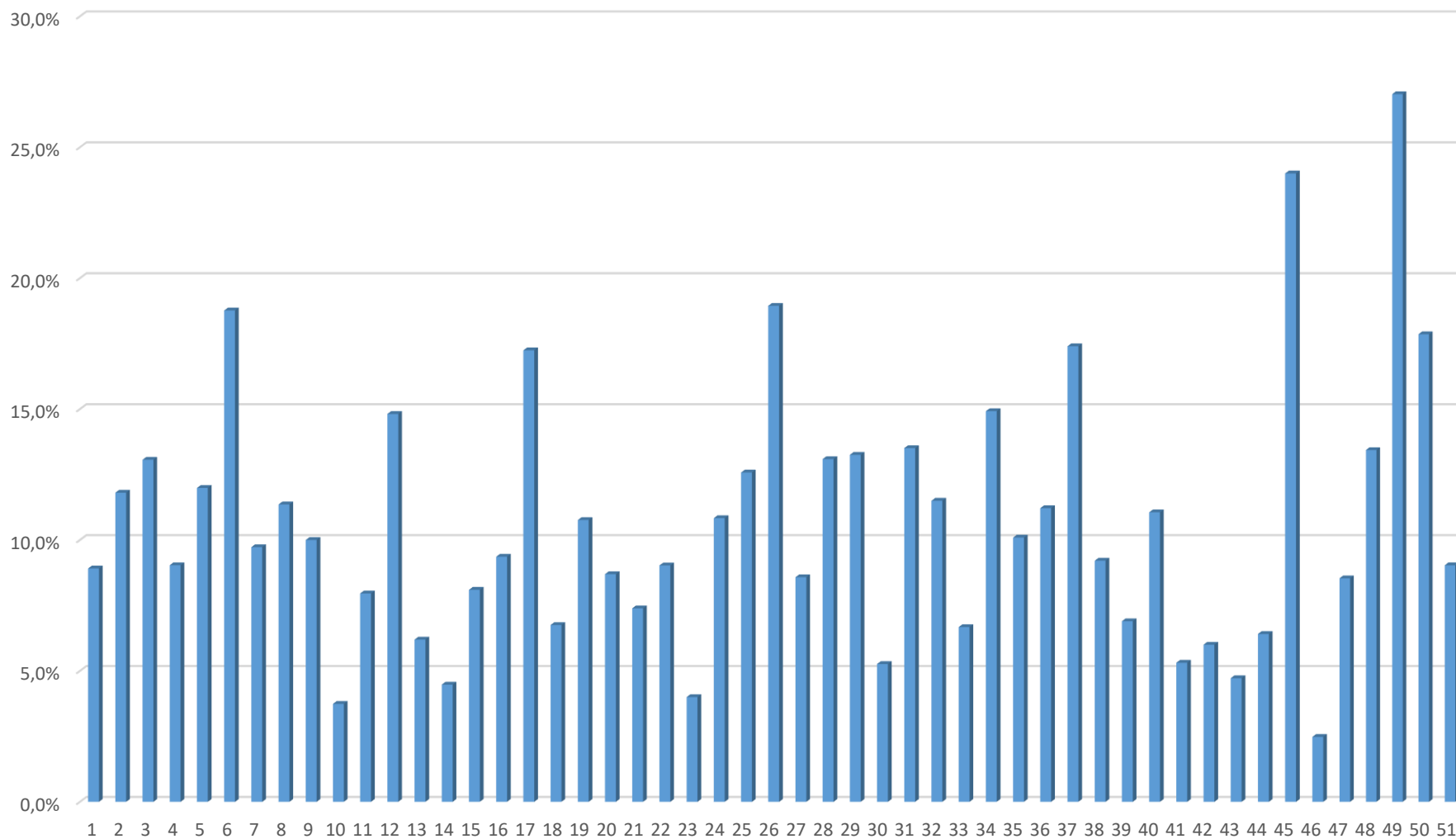
- A relação **teoria x prática** foi desenvolvida na disciplina.
- As metodologias de ensino utilizadas na disciplina foram motivadoras e inovadoras (seminário, debate, projetos, problematização, estudo de caso, uso de recursos tecnológicos, etc.).

Para uma visão mais detalhada vamos analisar essas questões em cada curso separadamente, bem como a questão 8:

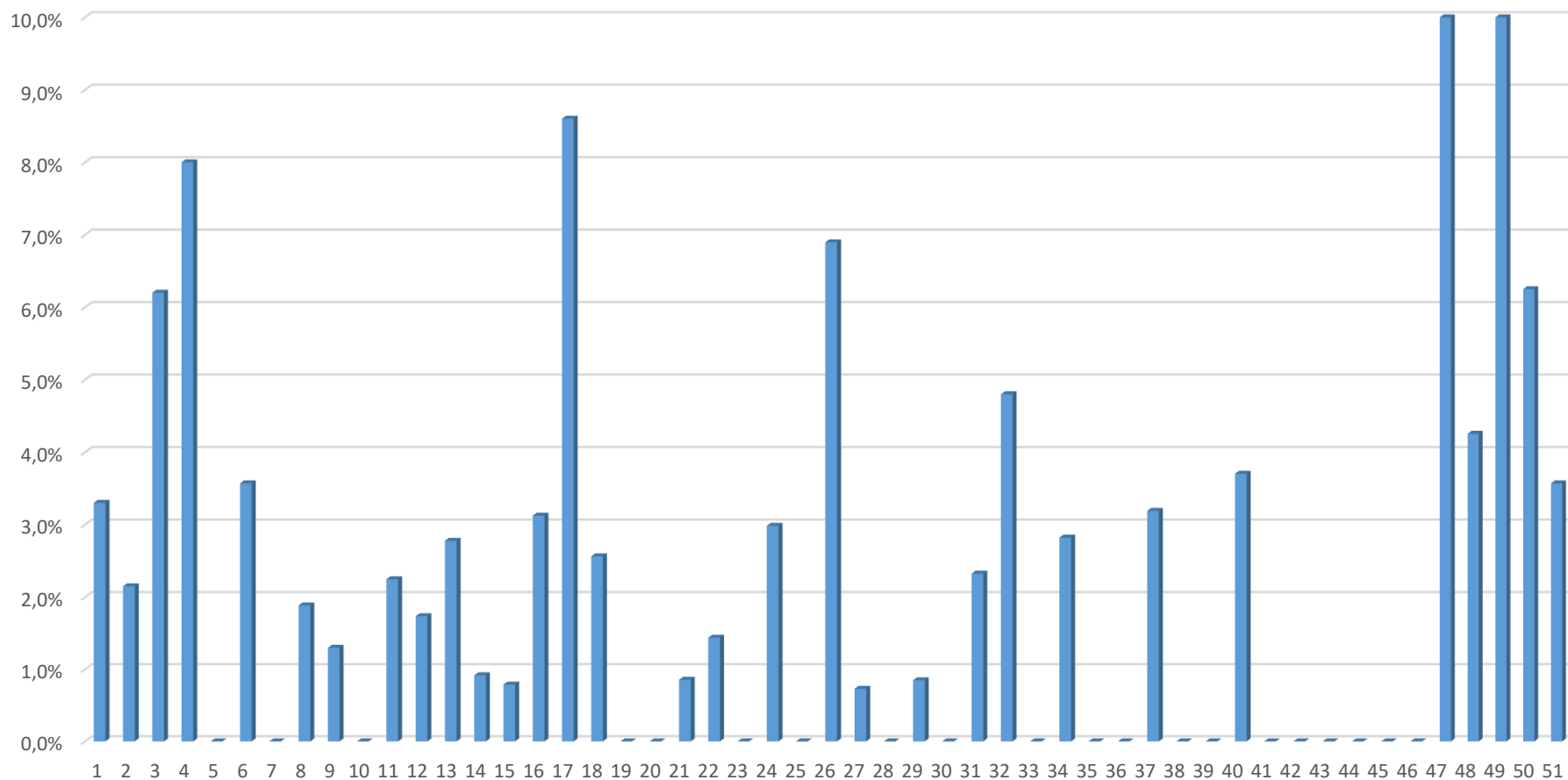
Porcentagem de respostas NÃO - Questão 3



### Porcentagem de respostas Não - Questão 5



Porcentagem de respostas "Não" - Questão 8



É possível perceber que alguns cursos se destacaram dentro dessas três questões, apresentando uma porcentagem de respostas “Não” superior aos demais cursos.

### Legenda do gráfico

CURSO	Código
ADMINISTRAÇÃO	1
AGRONOMIA	2
ARQUITETURA E URBANISMO	3
ARTES VISUAIS	4
BIOMEDICINA	5
CIÊNCIA DA COMPUTAÇÃO	6
CIÊNCIAS BIOLÓGICAS	7
CIÊNCIAS BIOLÓGICAS - BACHARELADO	8
CIÊNCIAS CONTÁBEIS	9
COMUNICAÇÃO SOCIAL: JORNALISMO	10
COMUNICAÇÃO SOCIAL: PUBL. E PROPAGANDA	11
DIREITO	12
EDUCAÇÃO FÍSICA	13
EDUCAÇÃO FÍSICA - BACHARELADO	14
ENFERMAGEM	15
ENGENHARIA AMBIENTAL E SANITÁRIA	16
ENGENHARIA CIVIL	17
ENGENHARIA DE PRODUÇÃO - BACHARELADO	18

ENGENHARIA ELÉTRICA	19
ENGENHARIA MECÂNICA	20
FARMÁCIA	21
FISIOTERAPIA	22
FONOAUDIOLOGIA	23
HISTÓRIA	24
LETRAS: PORTUGUÊS/INGLÊS	25
MATEMÁTICA	26
MEDICINA - PP	27
MEDICINA - JAÚ	28
MEDICINA VETERINÁRIA	29
MÚSICA	30
NUTRIÇÃO	31
ODONTOLOGIA	32
PEDAGOGIA	33
PSICOLOGIA	34
QUÍMICA	35
QUÍMICA - BACHARELADO	36
SISTEMAS DE INFORMAÇÃO	37
SUP. DE TEC. EM AGRONEGÓCIO	38
SUP. DE TEC. EM DESIGN DE INTERIORES	39
SUP. DE TEC. EM DESIGN GRÁFICO	40
SUP. DE TEC. EM ESTÉTICA E COSMÉTICA	41
SUP. DE TEC. EM FOTOGRAFIA	42
SUP. DE TEC. EM GASTRONOMIA	43
SUP. DE TEC. EM GESTÃO COMERCIAL	44

SUP. DE TEC. EM GESTÃO DA TI	45
SUP. DE TEC. EM GESTÃO DE REC. HUMANOS	46
SUP. DE TEC. EM JOGOS DIGITAIS	47
SUP. DE TEC. EM RADIOLOGIA	48
SUP. DE TEC. EM REDES DE COMPUTADORES	49
SUP. DE TEC. EM SISTEMAS PARA INTERNET	50
ZOOTECNIA	51

## CONCLUSÃO

Através da análise estatística global foi possível identificar as questões que os alunos estão mais insatisfeitos e em quais cursos é maior o nível de insatisfação. Sendo assim, pode-se concluir que a maior insatisfação dos alunos é com a relação teoria x prática nas disciplinas e as metodologias de ensino utilizadas nas mesmas.

Por intermédio da Análise de Correlação, foi possível identificar também quais questões estavam correlacionadas, e com os resultados percebeu-se que os maiores níveis de correlação foram entre as questões 1 e 2 (formação humana, científica e intelectual x formação e competência profissional) e as questões 5 e 6 (metodologia de ensino x critérios de avaliação), indicando que as respostas que os alunos deram a essas questões estão associadas.

Em suma, os resultados apresentados servirão como subsídios para melhoria na organização curricular dos cursos, nos aspectos metodológicos, no desempenho do professor e do aluno, aumentando o nível de satisfação dos alunos em relação às disciplinas e, conseqüentemente, ao curso.

## Anexo 1 - Avaliação de Disciplinas – Cursos Presenciais – 1/2019

### Prezado Estudante!

A Comissão Própria de Avaliação da Unoeste – CPA, sob a orientação da Pró-Reitoria Acadêmica e ouvidos os Coordenadores dos Cursos de Graduação, está propondo a realização de **avaliação de disciplinas** com o objetivo de saber a opinião dos estudantes para nortear **ações de melhoria de qualidade** no ensino de graduação da Unoeste. Por favor, colabore respondendo com atenção. Muito obrigado pela sua participação.

**Esta avaliação não se aplica às disciplinas: estágios, libras (optativas), internato (9º ao 12º da Medicina), trabalho de conclusão de curso (TCC), atividades complementares e PER.**

A seguir, são apresentadas as disciplinas que você está cursando e que devem ser avaliadas, **uma a uma**, conforme o questionamento proposto. A última questão é sobre o conjunto das disciplinas.

1 – A disciplina contribuiu para a sua **formação humana, científica e intelectual**.

Disciplina(s)	Não	Parcialmente	Sim	Sem condição para avaliar
Disciplina 1				
Disciplina 2				
Disciplina 3				
Disciplina 4				

2 - A disciplina contribuiu para a sua **formação e competência profissional**.



Disciplina(s)	Não	Parcialmente	Sim	Sem condição para avaliar
Disciplina 1				
Disciplina 2				
Disciplina 3				
Disciplina 4				

3 - A relação **teoria x prática** foi desenvolvida na disciplina.

Disciplina(s)	Não	Parcialmente	Sim	Sem condição para avaliar
Disciplina 1				
Disciplina 2				
Disciplina 3				
Disciplina 4				

4 - Os **conteúdos** desenvolvidos na disciplina foram suficientes e atualizados para sua formação.

Disciplina(s)	Não	Parcialmente	Sim	Sem condição para avaliar
Disciplina 1				
Disciplina 2				
Disciplina 3				
Disciplina 4				

5 - As

Campus I Rua José Bongiovani, 700 • Cidade Universitária • CEP 19050-920 • Presidente Prudente-SP • www.unoeste.br

**metodologias de ensino** utilizadas na disciplina foram motivadoras e inovadoras (seminário, debate, projetos, problematização, estudo de caso, uso de recursos tecnológicos, etc.).

Disciplina(s)	Não	Parcialmente	Sim	Sem condição para avaliar
Disciplina 1				
Disciplina 2				
Disciplina 3				
Disciplina 4				

6 - Os critérios para a **avaliação** dos estudantes (provas, atividades, tarefas, etc.) foram bem conduzidos na disciplina.

Disciplina(s)	Não	Parcialmente	Sim	Sem condição para avaliar
Disciplina 1				
Disciplina 2				
Disciplina 3				
Disciplina 4				

7 – **A infraestrutura** oferecida para a disciplina (laboratórios, sala de aula, bibliografia, clínicas, etc.) foi suficiente.

Disciplina(s)	Não	Parcialmente	Sim	Sem condição para avaliar
Disciplina 1				
Disciplina 2				
Disciplina 3				

Disciplina 4				
--------------	--	--	--	--

8 - O desenvolvimento do **conjunto das suas disciplinas pelos professores** vem colaborando para tornar você cada vez mais competente, aumentando as suas chances de empregabilidade futura.

Não	Parcialmente	Sim	Sem condição para avaliar

Espaço para complementar as suas respostas com sugestões, críticas e comentários sobre a(s) sua(s) disciplina(s) e, também, sobre este questionário.

--