

2022 SEBANG
SUSTAINABILITY REPORT

SEBANG
세방(주)

2022 세방(주) 지속가능경영 보고서



About This Report

보고서 개요

세방은 2020년부터 매년 지속가능경영 국·영문 보고서를 발간하고 있습니다. 본 보고서는 세방의 지속가능한 성장을 위한 노력과 성과를 담은 세 번째 지속가능경영 보고서로서, 다양한 이해관계자들의 기대와 요구사항에 적극 대응하고, 내일의 가치를 창출하고자 하는 세방의 의지를 담고 있습니다.

보고 기간 및 범위

본 보고서는 2021년의 주요 성과를 담고 있으며, 일부 성과는 2022년 활동내용을 포함하였습니다. 보고 범위는 국내 본사 및 국내 사업장을 포함하였고, 일부 내용의 경우 해외 법인(베트남, 벨기에)의 성과를 포함하였습니다.

보고서 작성기준

본 보고서는 국제 지속가능성 보고 표준인 GRI(Global Reporting Initiative) Standards의 권고 기준 'Core Option'에 따라 작성되었으며, SASB(Sustainability Accounting Standards Board)에서 제시하는 보고 기준도 반영하였습니다. 재무 정보의 보고 기준 및 정의는 K-IFRS(한국채택국제회계기준)의 연결재무제표를 따르고 있습니다.

보고서 검증

보고서의 모든 정보의 신뢰성 확보를 위해 전문 검증기관인 한국경영인증원으로부터 AA1000AP의 4대 원칙(포괄성, 중요성, 대응성, 영향성)에 입각한 검증을 완료하였습니다.

문의처

주소 | (06212) 서울특별시 강남구 선릉로 433(역삼동, 세방빌딩), 세방(주)

담당부서 | 세방(주) 경영관리본부 총무팀

전화 | 02-3469-0593

팩스 | 02-558-3862

이메일 | sustainability@sebang.com

홈페이지 | http://www.sebang.com



본 보고서는 친환경용지에 공기를 잉크로 인쇄되었습니다.

CONTENTS

Business Highlights	002	01_BUSINESS OVERVIEW		02_APPROACH TO SUSTAINABILITY	
CEO 메시지	004	세방 소개	008	지속가능경영 체계	026
		세방의 비즈니스	010	이해관계자 참여	027
				이해관계자 인터뷰	028
				중대성 평가	030
				UN-SDGs	032
		03_SPECIAL FEATURE 1·2·3			
친환경 태양광 발전	036	04_ESG PRACTICE		05_APPENDIX	
안전·보건	040	ENVIRONMENT		주요 재무정보	088
윤리와 컴플라이언스	048	녹색물류	055	지속가능경영데이터	090
		환경관리	057	기업 연혁	093
		Social		국내/해외 네트워크	094
		고객	063	GRI Content Index	096
		임직원	068	SASB Standard Table	098
		협력사	074	온실가스 배출량 검증 증명서	099
		지역사회	076	제3자 검증의견서	100
		Governance		수상·인증 실적 및 협회 가입	102
		기업지배구조	081		
		리스크 관리	084		

MEDIA

본 보고서는 글로벌 이해관계자와의 커뮤니케이션을 위하여 국문과 영문으로 발간되며, Interactive PDF 포맷으로 제작되었습니다.

NAVIGATOR BUTTON

- Cover page
표지 페이지로 이동
- Contents
목차 페이지로 이동
- Previous page
앞 페이지로 이동
- Next page
다음 페이지로 이동

BUSINESS HIGHLIGHTS

군산항역CY(Container Yard) 위탁운영

세방은 지난 2020년 10월 한국철도공사의 군산항역CY의 위탁 운영 업체로 선정되어, 2021년 상반기부터 군산항역CY를 활용한 철도 하역 및 관련 화주 운송 연계 서비스를 운영하고 있습니다. 향후 전북지역 수출입물류가 군산항역CY로 재편될 것으로 전망됨에 따라, 철도 물류 부문에서의 사업 성장성이 기대되고 있습니다.



에스아이앤엘(주) 합작법인 설립

2020년 3월 세방은 동북아 물류 중심을 위한 수도권 서부 물류대행 거점을 확보하기 위해, 서린상사와 합작투자하여 에스아이앤엘(SINL) 법인을 설립하였습니다. 2021년 7월 SINL은 인천신항배후단지 복합물류클러스터 내 물류센터를 완공하였으며, 같은해 10월 항만 배후단지 인천 지역 최초로 국토교통부 주관의 ‘스마트 물류센터 인증’을 획득하였습니다. 이번 인증 취득을 계기로 고객 서비스 만족도 향상과 국가 물류산업 첨단화에 기여할 것으로 기대하고 있습니다.



벨기에 법인 신설

2022년 2월 세방 벨기에 법인은 다양한 운송수단(내륙/항공/해상)을 결합한 국제운송을 수행하고, 유럽권 물류 인프라 구축을 위해 설립되었습니다. 특히 그룹 계열사인 세방리튬배터리가 제조한 EV배터리 모듈의 국제 운송부터 현지 물류센터 보관까지 공급망 전 범위에 이르는 국제 물류 서비스 제공에 이바지하고 있습니다.



• Business Highlights

안전관리체계 강화



세방은 안전한 근로환경을 확보하고 중대재해 예방관리를 위해 전사적인 안전관리체계를 강화시키고 있습니다. 2021년 10월 안전 관련 전문기관을 통해 안전보건시스템을 진단하고 개선사항을 도출하였으며, 안전관리 실행력 강화를 위해 안전관리 전담 조직(안전파트)을 신설하였습니다. 또한 2022년 4월 대한산업안전협회와 합동으로 전반적인 안전관리체계에 대한 실태를 점검하고 보완하는 등 중대재해 ZERO 달성을 위해 노력하고 있습니다.

내부거래위원회 신설



기업 경영의 투명성 확보와 내부거래를 감독하기 위해 2022년 3월 내부거래위원회를 신설하였습니다. 내부거래위원회는 관련 규정에 의거하여 위원 전원이 사외이사로 구성되어 있으며, 계열회사 및 특수관계인과의 거래에 대한 사전 심사 및 승인의 권한을 통해 공정거래 문화를 확립해 나가고 있습니다.

공정거래 자율준수 프로그램 도입 추진



2022년 세방은 공정거래 자율준수 프로그램 도입을 위한 공정거래 리스크 진단을 실시하였습니다. 향후 자율준수 프로그램 실행을 통해 공정거래 관련 법규를 스스로 준수하여, 공정 경쟁 문화를 정착시켜 나갈 예정입니다.

주요 수상 및 인증

세방은 글로벌 종합물류기업으로 성장하기 위한 노력의 일환으로 부문별 체계적인 관리시스템 구축 및 유지를 위한 다양한 인증을 보유하고 있습니다. 2022년 6월말 현재 주요 수상 및 획득 인증은 다음과 같습니다.

장려상 수상

2021년 AEO 활용사례 나눔대회
(관세청 주관)



우수녹색물류실천기업

(국토교통부 주관)



우수녹색물류실천기업
Certified Green-Logistics Company
국토교통부

한국서비스품질 우수기업

(산업통상자원부 기술표준원 주관)



KOSHA-MS

(안전보건경영시스템, 15개 쏘사업장 인증획득)



CEO 메시지



• CEO 메시지

안녕하십니까. 존경하는 이해관계자 여러분. 세방(주) 대표이사 최종일입니다.

지난 한해 코로나바이러스 팬데믹 장기화로 인하여 국가 간의 이동이 제한되고 교류가 위축되면서, 경제 전반에 걸쳐 어려운 시기를 보내고 있습니다. 이러한 녹록치 않았던 대내외 여건 속에서 세방은 전 임직원들의 단합된 노력에 힘입어, 전년대비 매출액은 26%, 영업이익은 78% 증가하며 경영목표를 초과달성하는 성과를 이루어냈습니다.

이와 더불어 지난 해 한국철도공사 군산항역CY 위탁운영을 개시하며 철도물류 부문 사업영역을 확대해 나가는 첫 발걸음을 내딛었으며, 이커머스(E-commerce) 시장의 지속적인 성장에 따라 2020년 신설된 온라인물류팀을 중심으로, 작년 한해 꾸준히 사업규모를 확장해 나갔습니다. 이와 동시에 시스템 고도화를 위한 IT 개발 프로젝트를 착수하였습니다. 세방은 반세기 넘게 선도적 지위를 영위해온 물류사업의 축적된 노하우를 기반으로 신속한 의사결정을 통하여 빠르게 변화하는 물류트렌드에 선제 대응하고자 최선의 노력을 다하고 있습니다.

올해는 작년과 마찬가지로 코로나바이러스 팬데믹 장기화에 따라, 경영환경의 불확실성이 여전한 가운데 이 위기를 극복해야하는 한해가 될 것입니다. 2022년 세방은 이러한 어려운 외부환경 속에서도 위기를 기회로 삼고자 다음과 같은 전략들을 중점적으로 추진하고자 합니다.

첫째, 정도경영을 정착화 시키겠습니다.

세방그룹의 최우선 경영방침인 ‘정도경영’ 실현을 위해, 임직원에게 대한 지속적인 윤리교육을 실시하여 그 중요성을 인지시키고 내부 통제시스템을 강화하여 정도경영을 정착화 시키겠습니다. 고객에게는 정직하고, 협력업체에 대해서는 공정한 거래를 통해 상호발전을 추구하며 경쟁사와는 정정당당하게 경쟁하겠습니다. 나아가 정도경영 정착화를 통해 최근 기업경영의 화두인 ESG경영시스템을 견고히 구축하겠습니다. 환경, 사회, 지배구조 ESG 전 분야에 대한 철저한 관리를 통하여 경영리스크를 최소화시키고 장기적으로 지속 성장 가능한 기업을 만들겠습니다.

둘째, 안전한 사업장을 조성하겠습니다.


2022년 1월 27일 시행된 중대재해처벌법을 준수하기 위하여, 근로자의 안전을 최우선으로 확보하고 경영리스크를 사전에 방지하기 위해 최선의 노력을 다하겠습니다. 최근 언론을 통해 보도된 바와 같이, 안전사고로 인하여 하나의 대형 기업이 존폐위기에 처하며 소액주주들의 재산에 막대한 피해를 주기도 하였습니다. 당사는 이러한 리스크를 사전에 방지하기 위하여 최고 안전책임자인 CSO직책을 별도로 신설 및 선임하였습니다. 또한 전국 12개 사업장에 안전관리 담당자를 신규 채용, 배치하여 무재해사업장 조성에 집중하고 있습니다.

셋째, 핵심역량을 지속적으로 강화하겠습니다.

반세기 넘는 세월 동안 쌓아온 물류에 대한 전문성을 기반으로, 핵심 사업에 대한 적극적인 투자를 실시하겠습니다. 2019년 1월 준공한 안성 수도권3물류센터에 대한 적극적인 영업활동에 힘입어 물류창고 공간을 100% 활용 중이며, 올해 하반기 보관 면적 추가확보를 위한 시설증축을 검토하고 있습니다. 이와 함께 노후화된 운송/하역장비에 대한 교체를 실시하여 작업 효율성 및 수익성을 극대화할 것입니다. 나아가 미래 성장성을 지닌 유망기업에 대한 사업성을 면밀히 검토하여 세방과 함께 시너지 효과를 낼 수 있는 M&A를 성사시킬 수 있도록 추진하겠습니다. 불확실성이 지속되는 경영환경 속에서 2022년 올 한해 세방은 핵심분야에 대한 대규모 투자를 통하여 국내외 물류업계에서의 입지를 넓혀나갈 것입니다.

세방은 끊임없는 변화와 혁신을 통해 지금의 위치를 만들어냈습니다. 앞으로도 지속적인 이해관계자 여러분의 기대에 부응하는 기업, 사회적 책임을 다하며 국가경제에 이바지하는 기업이 될 수 있도록 최선을 다하겠습니다. 올해에도 세방을 향한 많은 관심과 격려를 부탁드립니다. 여러분의 가정에 건강과 행복이 가득하시길 진심으로 기원합니다.

감사합니다.

세방(주) 대표이사 **최종일** 

BUSINESS OVERVIEW

세방은 1965년 설립된 종합 물류 기업으로 운송, 항만하역, 3자물류 사업 등에 이어 콜드체인, 풀필먼트 분야로 사업을 확장해 나가고 있습니다. 안정적인 사업 기반을 중심으로 변화하는 글로벌 물류산업의 트렌드에 발맞춰 지속적으로 성장해 나가고 있습니다.

PART 1

008 세방 소개

010 세방의 비즈니스



세방 소개

기업 현황

세방은 전국 13개 항만에서 벌크·중량화물 전용부두를 운영하며 부두운영의 전문적인 노하우를 지닌 국내 최고의 종합 물류 기업입니다.

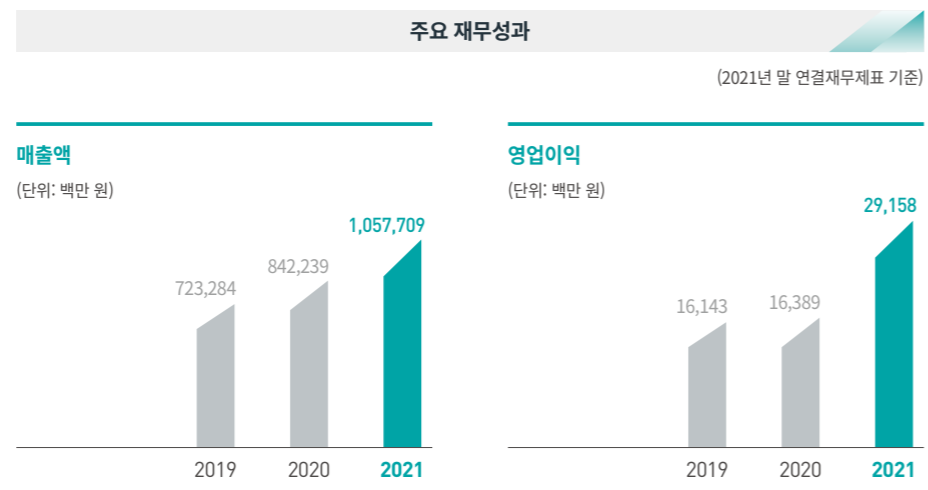
전국 항만에 거점을 두고 전통적인 물류 사업인 항만하역, 보관, 운송, 중량물 프로젝트 사업에서 라스트 마일 운송, 온라인 물류에 이르기까지 원스톱 서비스를 제공하고 있습니다.

세방은 세방그룹의 모기업으로서 국내 점유율 1위의 축전지 제조업체인 세방전지를 비롯하여 세방산업, 세방익스프레스, 성진실업 등 27개의 계열회사 및 합작회사를 보유하고 계열사 간 네트워크를 형성하고 있습니다.

기업 소개	
회사명	세방 주식회사
대표이사	최종일
사업분야	종합물류서비스
본점주소	부산광역시 남구 우암로 127
설립일자	1965년 9월 13일
상장일자(코스피)	1977년 5월 19일
종업원수	702명
계열사	세방전지, 성진실업, 세방익스프레스 등 27개사

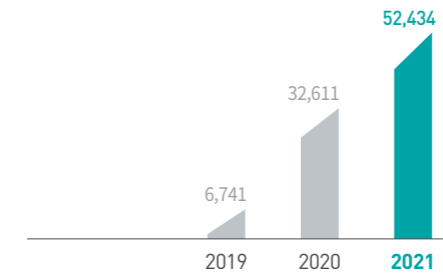
세방은 빠르게 변화하는 물류트렌드에 선제 대응하고자 정도경영을 바탕으로 미래성장동력 확보, 물류경쟁력 강화와 같은 전략들을 중점적으로 추진하고 있습니다. 고객에게 물류 서비스 그 이상의 가치를 제공하고 있으며, 새로운 시장에서의 변화를 모색하고 관련 사업영역을 확대하고 있습니다.

2021년 세방은 1조 577억 원의 매출과 292억 원의 영업이익을 창출했습니다. 이는 전년대비 매출액은 약 26% 증가하였으며, 영업이익은 약 78% 증가한 수치입니다. 부채비율은 약 39%이며, 기업신용등급은 2022년 3월 기준 AA-로서 우량기업으로 평가되고 있습니다.



당기순이익

(단위: 백만 원)



기업 신용등급

AA-

(나이스디앤비, 평가일: 2022.3.28)



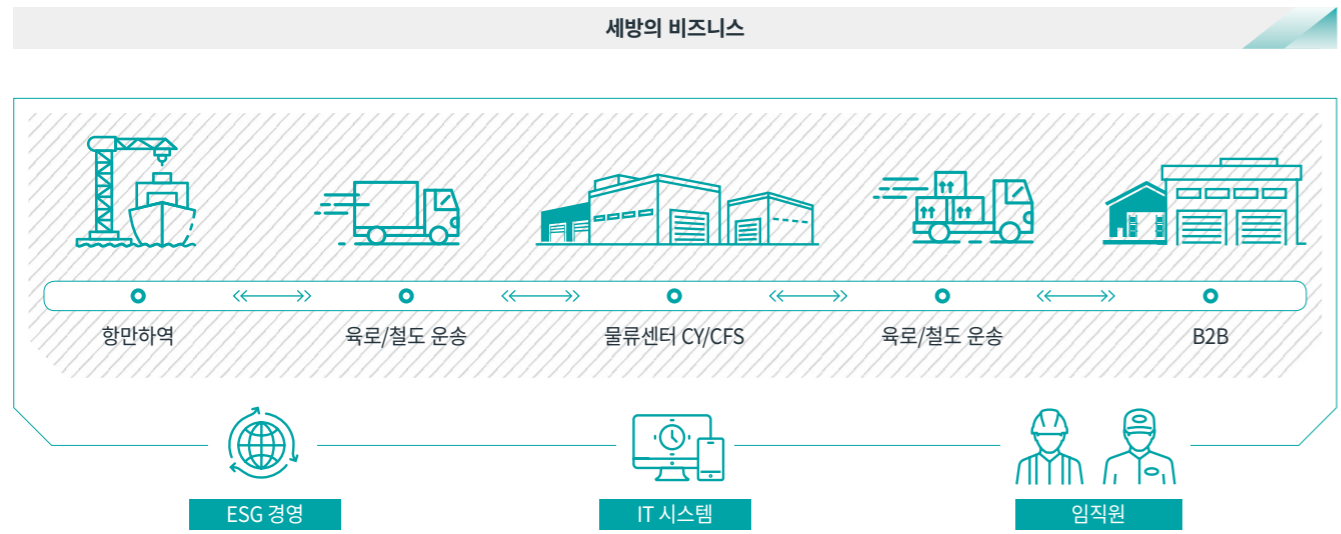
경영 방침

세방은 기업 경영의 최우선의 가치로 삼고 있는 정도경영을 기반으로 한 4대 경영방침을 수립하여, 세계를 무대로 최고의 서비스를 제공하겠다는 신념을 일관성 있게 지키고 있습니다



세방의 비즈니스

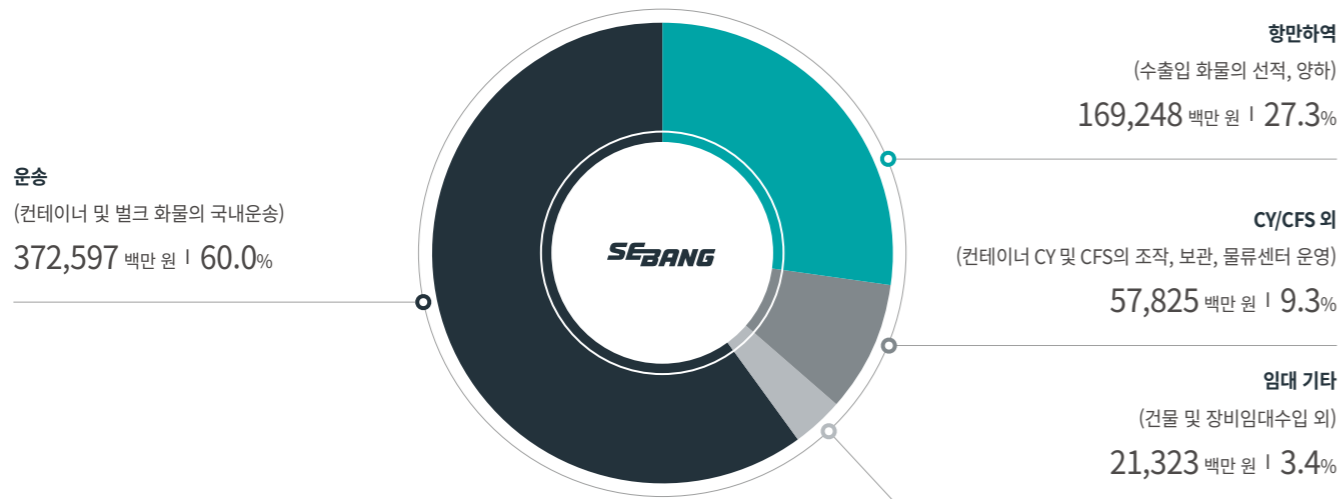
세방의 비즈니스 활동은 고객의 관점에서 고객 만족을 극대화시키는 진정한 통합 물류 서비스를 제공합니다. 운송, 항만하역, 보관, 3자물류 사업을 넘어 콜드체인, 온라인 유통물류 사업으로 확장해 나가고 있으며, 저탄소 녹색경영 시대에 맞춰 물류창고를 활용한 태양광 발전 사업까지 범위를 넓히고 있습니다. 육로 및 철도운송과 항만하역 및 물류센터를 결합하고 비즈니스 전반에 걸친 ESG 경영을 실현함으로써 우리 사회에 더 큰 가치를 창출합니다.



주요 사업부문별 매출실적

총 매출액 : 620,993 백만 원

(2021년 말 세방 별도재무제표 기준)



운송

운송은 물류활동 전반에 있어서 가장 큰 비중을 차지하고 있습니다. 전자상거래시대에 있어서도 생산과 소비를 연결하고 시장수요에 맞춰 리드타임을 적절하게 조절하며, 적기에 필요한 상품을 고객에게 인도하는 중요한 역할을 수행합니다. 현재 운송시장은 IT 정보화, 화주 요구의 다양화, 다품종 소량화, 운송 기업의 국제화 등의 환경 변화가 이뤄지고 있습니다.

세방은 육로, 철도, 해상을 통한 수출입 컨테이너 화물부터 산업의 기초원료, 중간재, 완제품 등의 벌크화물까지 고객의 맞춤형 운송서비스를 제공하고 있습니다. 전국 항만 및 물류 거점의 12개 지사점을 중심으로 신속하고 정확한 운송서비스를 제공하고, 실시간 화물추적정보 시스템을 통해 수출입 고객의 편의를 극대화하고 있습니다.



수출입 컨테이너 운송

- 트랙터 250여대, 컨테이너 전용 트레일러 870여대 보유
- 월 평균 59,000TEU의 수출입 컨테이너 화물 처리
- 육송 · 철송 연계한 신속, 정확, 안전한 수송 지원



벌크운송 및 내수운송

- 다양한 벌크화물 취급을 통한 노하우 보유
- 사료부원료, 철강재, 펄프, 식품, 첨단소재, 기타 산화물 등 운송
- 유통업체 및 최종 구매자에게 완제품 라스트 마일(Last-mile) 운송 실현



경인의왕CY



군산항역철송장

세방의 비즈니스

항만하역

국내 항만사업은 수출입 무역확대와 동북아 물류중심국가 건설을 위해, 국가 정책과 맞물려 정부의 재정지원이 집중되었으며, 그 결과 국내 항만은 세계적으로도 손색없는 항만 인프라를 구축하게 되었습니다. 세방은 항만하역 사업의 선두주자로서 1960년대부터 독보적인 기술과 노하우로 수출입 컨테이너부터 초대형 화물의 하역까지 최첨단 장비와 IT시스템으로 최상의 항만하역 서비스를 제공하고 있습니다. 또한 AEO(수출입안전관리우수공인업체) 인증을 취득하고, 글로벌화된 관리체계를 운영하고 있습니다.

- 동북아 물류 중심인 부산항, 광양항을 비롯한 전국 13개의 주요 항만을 거점으로 항만하역 서비스 제공
- 하버 크레인(Harbor Crane) 등 100대 이상의 하역장비 보유
- 각종 산화물, 규격화물 및 초중량 화물 등 연간 4,200만 톤 이상의 벌크 화물 취급

항만 별 주요 취급 화물

항구명	부두	야적장(m ²)	주요화물
부산항	BNMT, 감천부두	90,000	철재, 기자재 등
광양항	세방전용 하포일반부두, 제품부두	420,000	코일, 철판, 와이어로드, 잡화 등
포항항	7부두	28,754	코일, 철판, 광석, 비철금속 등
울산항	6, 7, 8부두	15,442	수지, 광석, 비료, 기자재, 잡화 등
	신항부두	98,064	석유화학제품, 잡화 등
마산항	4부두	133,600	기자재, 중량물 등
군산항	GCT 3, 5, 7부두, 군장신항만	294,433	사료부원료, 목재류, 펄프, 활석 등
동해항	석회석 부두	300,000	석회석
평택항	PDCT, PTOC	311,300	사료부원료, 목재류, 잡화 등
목포항	대불부두(64, 65번 선석), 신항	81,030	잡화, 철재류 등
여수항	중흥부두	15,000	잡화, 기자재 등
인천항	인천북항목재부두	89,000	목재류
당진항	당진화력발전소부두	-	광석류
삼천포항	삼천포화력발전소부두	-	광석류



광양항 하포일반부두 1, 2, 3 선석



벌크하역 작업

보관

보관은 단순히 물품을 저장하는 일에만 국한하지 않고, 물리적 관리를 행하여 물품의 가치를 유지하는 물류의 중요한 한 부분입니다. 물류영역이 기존물류 외에 택배, 통신판매, 전자상거래 등으로 급속히 확대됨에 따라 이동, 저장, 그리고 정보교환 등 보관의 기본적인 기능을 수행하는 것이 더욱 중요해지고 있습니다. 세방의 보관사업은 항만에서 고객의 문전까지 종합 물류 클러스터 역할을 수행하고 있습니다. 전국 10개 물류센터, 대규모 CY(Container Yard), CFS(Container Freight Station) 및 LME(London Metal Exchange) 지정창고를 통해 수출입 화물의 환적, 집하, 수배송 등 고객요구에 대한 맞춤형 통합 서비스를 제공하고 있습니다.

물류센터



- 안성물류센터를 중심으로 전국 10개, 총 48,354㎡의 물류센터 운영
- 상온/저온 화물의 보관에서 입고출고까지 고객의 화물에 대한 3자물류 수행
- 수도권3센터의 12,879㎡ 저온 창고시설을 기반으로 콜드체인 사업 전개

LME 지정창고



- 국내 최초, 동양 최대 규모의 LME 지정창고 운영
- 부산: 감천, 용당, 에스비앤엘 총 11만톤 이상 보관 가능
- 광양: LME창고, CFS, 하포 일반창고 등 7만톤 이상 보관 가능

CY



- 전국 16개 주요 항만 및 내륙거점 중심으로 CY 보유
- 연간 728,000TEU 이상의 컨테이너 처리
- 전문인력과 운영 노하우로 최적의 상태로 컨테이너를 관리/운영



포항 영일만항 물류센터



광양3번선석

세방의 비즈니스

보관



CFS

- 수출입 컨테이너화물 및 기타 벌크 화물까지 화물의 안전한 보관
 - 경인 ICD 내 의왕CFS는 철도운송과 연계하여 고객의 수출입 보세화물의 통관 및 수배송 처리
 - 우암 및 용당CFS는 부산항 내 수출입화물에 대한 환적, 집화 및 수출입 운송 서비스 제공

CY, CFS 현황

명칭	소재지	CY(m ²)	CFS(m ²)	처리실적(TEU)
부산 우암 CY/CFS	부산광역시 남구 감만동	69,849	9,813	42,212
에스비엔엘	부산광역시 강서구 성북동	49,680	20,800	55,451
감천 CY/CFS	부산광역시 사하구 감천동	21,208	11,898	18,697
용당 CY/CFS	부산광역시 남구 용당동	26,755	7,823	22,736
부산신항공컨테이너 장치장	부산광역시 남구 감만동	33,058	-	61
부산 철도 CY	부산광역시 동구 초량 3동	17,181	-	53,705
중부 ICD	세종특별자치시 연동면	4,360	-	13,219
의왕 ICD	경기도 의왕시 이동	46,066	11,998	136,615
광주 철도 DEPOT	광주광역시 광산구 하남동	7,443	-	41,546
전주 철도 DEPOT	전라북도 전주시 덕진구 동산동	4,794	-	26,073
군산항 CY	전북 군산시 소룡동	14,830	-	10,000
울산 DEPOT	울산광역시 남구 용연동	7,144	-	3,235
인천 세방 보세창고(CFS)	인천광역시 중구 향동	-	16,529	2,340



군산항역CY RMGC



SBGD

중량물

세방은 발전소, 석유화학공장, 선박 및 대형구조물 등 다양한 종류의 초중량물을 운송하고 설치하는 서비스를 제공합니다. 중량물의 육상 및 해상 운송부터 설치까지, 다년간 축적된 노하우와 숙련된 기술인력, 최적의 보유 장비를 통해 고객만족을 실현하고 있습니다.



육상 및 해상운송

- 초중량화물 전문 운송장비 멀티모듈트랜스포터와 17,000톤급 바지선 보유
- 초활대품(넓고 큰 물품) 및 초중량물 육상운송에서 국내외 해상운송까지 일괄 운송 서비스 제공



설치

- 영국 KRAMO社 초중량물 설치전문 장비 클라이밍 잭(Climbing Jack) 시스템 보유
- 최대 7,200톤의 초중량물까지 안전하고 정확한 설치 가능



여주프로젝트 한강 임시선착장 양하



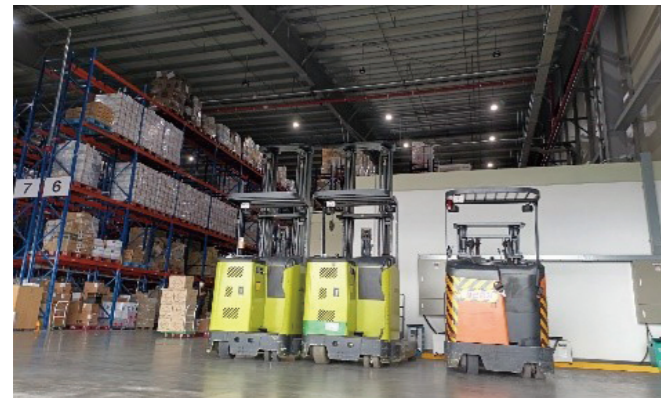
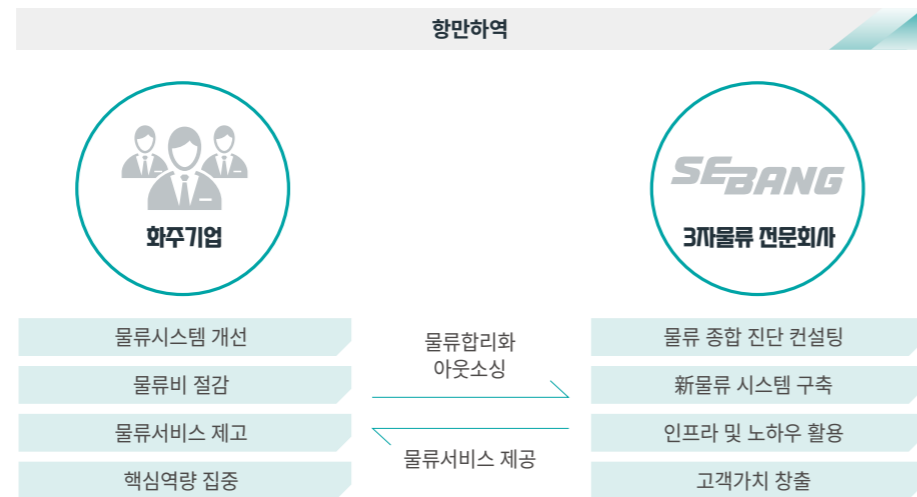
중량물설치

세방의 비즈니스

3자물류

세방은 물류프로세스 혁신, 시스템 개선, 물류비 절감 등을 통해 고객이 원하는 맞춤형 3자물류 서비스를 제공하고 있습니다. 세방의 3자물류는 고객의 핵심역량 집중과 물류비용 절감을 통해 경쟁력을 강화하고 무한경쟁시대의 승리가 될 수 있도록 수출입 및 국내 운송, 보관 및 재고관리, 출하관리 등 모든 물류 서비스를 일괄 대행하고 있습니다.

- 다양한 물류 경험과 인프라 및 운영 노하우 보유
- 수출입 화물 운송, 보관 및 재고관리, 출하관리, 포장 및 유통가공, 물류정보시스템, 물류 컨설팅 등 **전문물류서비스 일괄 대행**
- 자체 개발 IT시스템 통해 실시간 물류정보 업데이트 및 지원



3자물류



3자 물류 컨설팅

콜드체인

COVID-19로 인한 비대면 시대에 들어 식품, 의약품 등의 시장이 급성장하면서 콜드체인 시장이 빠른 속도로 성장하였습니다. 세방은 지난 2018년 1월 평택에 있는 저온 물류센터를 시범운영 하면서 콜드체인 시장에 첫 발을 내디딘 후 안정에 상응을 포함한 냉동·냉장 물류센터를 착공하면서 본격적인 시장에 진출하였습니다. 콜드체인의 전 과정에서 IoT(사물인터넷)와 연계한 온도관리를 통해 품질 손상을 최소화하고 유통 시간을 단축하고 있습니다.

- 2019년 냉장/생동 전용 물류센터 신축 (안성, 23,669 m²)
- 콜드체인 전용장비 및 전담 수배송차량 확보
- 신선식품의 집하부터 입출고까지 최신 관리시스템과 최적의 물류 프로세스 구축 · 운영



콜드체인 냉동창고



콜드체인 온도계

세방의 비즈니스

온라인 유통 물류

급성장하는 온라인 유통시장의 흐름에 발맞춰 인천, 부산 등 주요 물류거점에 풀필먼트센터를 운영하며 고객 주문에서 배송까지 원스톱 물류 서비스를 제공합니다. 사업 영역 확대를 위해 운송 영역 및 물류 거점 확대를 추진하고 있으며, 물류 센터 운영 고도화를 위해 IT 솔루션 개발, 고객사의 편의성 증대 등 지속적인 노력을 전개하고 있습니다.

특히 2022년 5월 DAS(Digital Assorting System)를 개발하여 안성 대덕 센터 및 안성 3센터에 적용하고 있습니다. DAS는 제품 바코드 스캔 시 해당 제품이 들어갈아야 하는 DAS칸 및 수량이 화면에 표시되어 그에 맞춰 제품을 넣는 방식으로, 분배 속도 향상과 분배 정확성이 높아지는 장점이 있습니다. 또한 수작업 대비 작업 오류를 감소시켜 오출고율을 최소화 시키고 있습니다.

- 안성 수도권 1, 3센터, 인천남동센터, 부산SBNL센터 등 주요 항만 및 내륙 거점에 풀필먼트센터 운영
- 입고고, 재고 보관 및 관리, 피킹·패킹, 택배 발송 등 전반적인 온라인 유통물류 업무 수행
- IT계열사(E&S Global) 자체 개발 WMS(창고관리시스템) 무상 제공
- 물류프로세스 개선을 위한 물류컨설팅 서비스 및 기존 물류인프라를 활용한 일원화된 물류 서비스 제공

특징

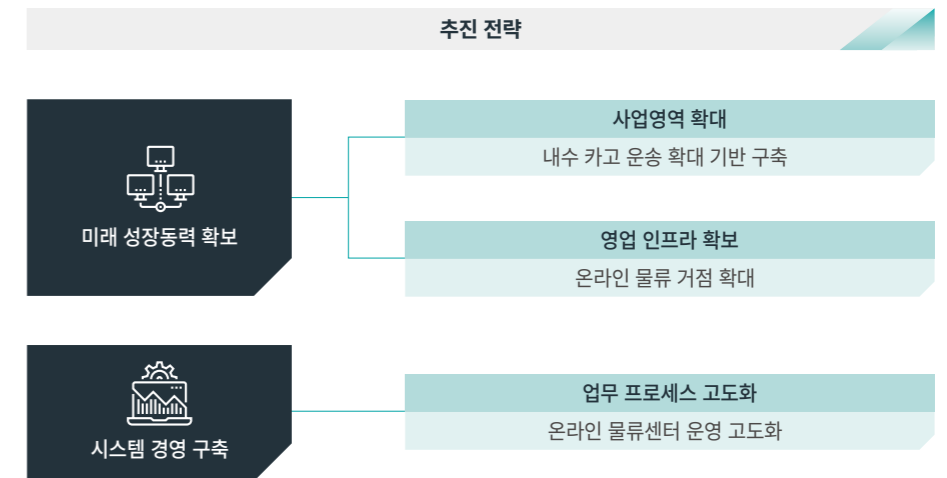
- 60여개의 셀러와 계약 체결 및 풀필먼트 서비스 제공
- 20,000 SKU(Stock Keeping Unit) 이상의 상품 취급
- 230,000 건/월 이상 B2C 택배 포장 처리
- 20% 자체창고 운영 대비 물류비 절감 가능



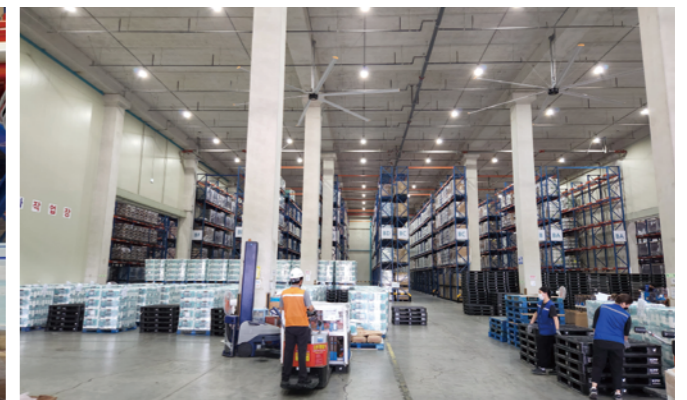
부산 에스비엔엘 물류센터



부산 온라인물류센터



DAS(Digital Assorting System)



안성3센터

세방의 비즈니스

세방비나 (SEBANG VINA)

세방비나는 2015년 1월 14일에 설립된 베트남 투자법인으로, 물류센터를 중심으로 베트남 현지물류를 수행하고, 글로벌 포워딩 조직을 기반으로 국제물류를 수행하는 원스톱 서비스를 제공하고 있습니다. 하노이 본사를 중심으로 호치민 지사와 하이퐁 사무소에서 포워딩 서비스를 제공하고 있으며, 흥엔지사의 자가창고를 중심으로 재고정확도 및 적기운송률 100%를 목표로 하는 제3자 물류를 수행하고 있습니다.

팍트라 세방비나(PACTRA-SEBANG JV)는 세방그룹과 글로벌 포워더인 팍트라 인터내셔널이 출자하여 2018년 5월에 설립된 베트남 합작투자법인입니다. 운송과 물류센터를 중심으로 통합 물류 서비스를 제공하고 있으며, 국내 대기업의 VMI(Vendor Managed Inventory, 공급자 재고관리) 서비스를 중심으로 재고 정확도 및 적기운송률 100%를 목표로 하는 3자 물류를 수행하고 있습니다. 지속적으로 성장하는 베트남 시장에 맞춰 물류 서비스 영역을 확대해 나가고 있습니다.

세방비나 흥엔 물류센터

구분	내용	
위치	흥엔성 포노이 B공단 內	
대지면적	30,000㎡ (9,075평)	
창고면적	일반창고	5,116㎡ (1,548평, 랙설치 1,800PLT)
	보세창고	3,168㎡ (958평, 랙설치 1,400PLT)
	항온창고	300㎡ (91평)



세방비나 흥엔 물류센터

세방비나 호치민 물류센터

구분	내용	
위치	호치민 사이공 하이테크 파크	
대지면적	100,000㎡ (30,250평)	
창고면적	일반창고	45,000㎡ (13,613평, 랙설치 1,800PLT)
	냉동창고	13,000㎡ (3,932평, 랙설치 1,400PLT)
	항온창고	9,000㎡ (2,723평)



세방비나 임직원



세방비나 호치민 물류센터

- 하노이 본사 중심으로 호치민 지사와 하이퐁 사무소에서 포워딩 서비스 제공
- 흥엔지사의 KOTRA 공식지정 자가물류센터 기반으로 3자물류 수행
- 컨테이너 해상화물, LCL, 항공화물, 벌크, 프로젝트 카고(Project Cargo) 등 취급
- 2,000여 품목의 수입허가 및 통관업무 경험을 바탕으로 안정적 통관 서비스 제공

세방의 비즈니스

세방 벨기에 (SEBANG BELGIUM LOGISTICS B.V)

세방 벨기에 법인은 2022년 2월 28일 설립되었으며, 그룹 계열사인 세방리튬배터리가 제조한 EV배터리 모듈의 국제 운송부터 현지 물류센터 보관까지 공급망 전 범위에 이르는 국제 물류 서비스를 제공하고 있습니다.



국제 운송

- 다양한 운송수단(내륙/항공/해상)을 결합한 국제운송 수행
- 컨테이너 검사 관리, 운동 · 진동센서 적용으로 고가물품 운송 품질 확보



현지 물류

- 현지 VMI 수행, 유럽권 인프라 구축
- 수입 하역, 통관 지원, 품질 검사, 리패킹, 재고관리 서비스 제공



벨기에 법인 물류센터



APPROACH TO SUSTAINABILITY

세방은 체계적이고 통합적인 지속가능경영 활동을 통해 다양한 이해관계자와의 신뢰를 쌓으며 모두가 행복한 내일, 지속가능한 미래를 추구합니다.

PART 2

- 026 지속가능경영 체계
- 027 이해관계자 참여
- 028 이해관계자 인터뷰
- 030 중대성 평가
- 032 UN-SDGs

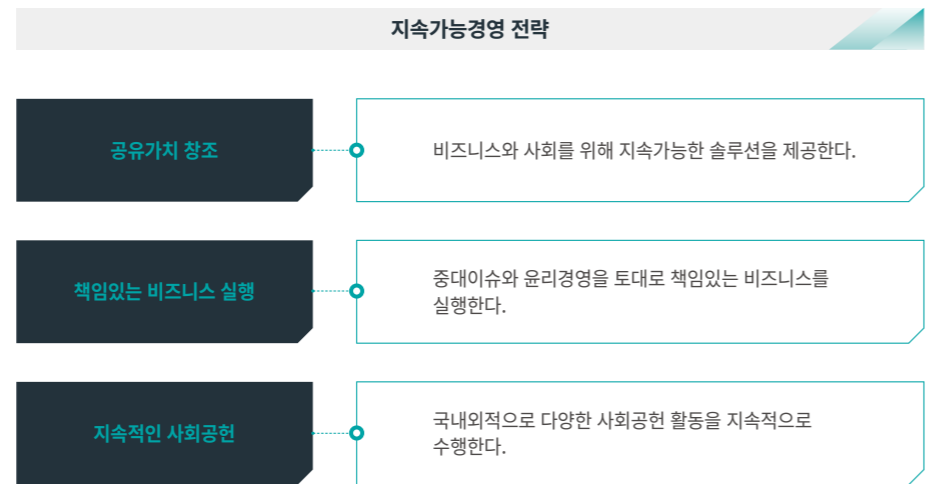


지속가능경영 체계

지속가능경영 전략

지속가능성은 단순한 약속이 아니라 기업의 실행계획을 반영합니다. 당사는 국내 최고 종합물류기업으로서 녹색물류를 기반으로 친환경 태양광 발전사업 등 신규 비즈니스를 창출하고 있습니다. 환경적 지속가능한 솔루션을 구축하기 위해 혼잡한 도시에 적합한 혁신적인 배송 방법을 도입하고, 차세대 차량 및 경로 최적화 기술에 투자하며, 미래 가치 추구를 위한 인력을 개발하고 있습니다.

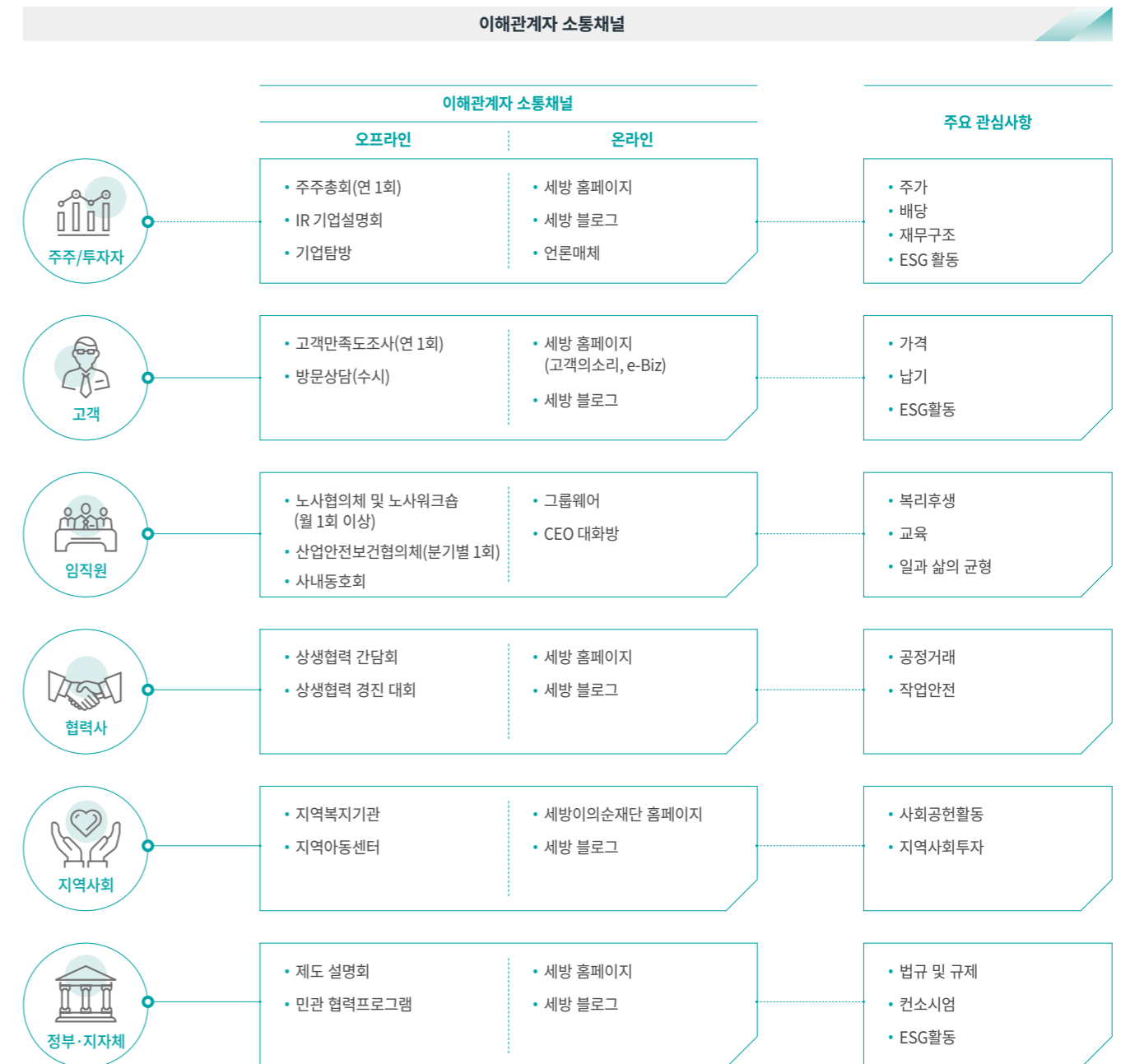
세방의 지속가능경영 전략은 당사의 비즈니스 전략과 UN 지속가능발전목표(UN-SDGs)를 충족시키는 방향으로 전개되고 있습니다. 본사 경영관리본부 중심으로 각 사업부 및 사업장과 유기적으로 협업하고 있으며, 정기적으로 경영진과 소통하고 있습니다. 또한 그룹 내 세방 이의순재단을 중심으로 국내·외 사회공헌활동을 통한 사회적책임 경영을 이행하고 있습니다.



- 지속가능경영 체계
- 이해관계자 참여

이해관계자 참여

세방은 다음과 같이 이해관계자를 분류하고 있으며, 이해관계자 별 주요 관심사항을 파악하고 소통하기 위한 다양한 채널을 운영하고 있습니다.



이해관계자 인터뷰

세방의 지속가능한 경영활동에 관하여 귀중한 의견을 청취하고자 이해관계자 별 7인을 선정하고 인터뷰를 진행하였습니다. 이해관계자 여러분의 소중한 의견은 향후 당사의 지속가능경영활동에 적극 참고하여 반영될 계획입니다.



고객 | 삼양식품, SCM본부, 송해용 팀장

세방은 삼양식품의 원주공장과 신규 밀양공장의 수출컨테이너 운송 파트너로서 담당자들 모두가 적극적인 마인드로 업무를 추진하고 있으며, 이해도가 높아 고객으로서 업무를 같이 하는 것이 부담스럽지 않습니다. 한가지 부산산항 창고/야드 및 내륙 창고의 인프라를 좀더 확보 한다면 현재의 물류난을 넘어 한단계 더 도약 할 수 있는 기업이 될 것으로 생각합니다. 최근 기업의 역할이 이익추구 외에 사회적 책임에 대한 역할도 중요해 지고 있으며, 전세계적으로 2050년 탄소배출 ZERO를 목표로 하고 있습니다. 세방은 녹색물류를 기반으로 사회적, 환경적 책임 경영을 추진하고 있습니다. 세방이 가진 노하우를 다른 고객사 및 협력업체들에게도 공유하여 함께 가치를 높여가는 기업이 되면 좋을 것 같습니다. 또한 세방 이익순재단을 통한 사회책임활동을 지속적으로 추진하고, 기업이 가진 선한 영향력을 여러 곳에 나눠 줌으로 함께 성장하는 회사가 되길 바랍니다.

협력사 | 빅로드로지스틱스, 박승우 소장

빅로드는 세방의 협력업체로서 세방과 함께 항시 노력하는 기업입니다. 현재 원주 삼양식품과 밀양 삼양식품의 컨테이너 운송을 세방으로부터 의뢰받아 최선을 다해 운송에 임하고 있습니다. 세방은 빅로드의 운송에 있어 적극적인 지원을 아끼지 않고 있으며, 애로사항에 대해서는 함께 공유하고 상호협력해 나가고 있습니다. 지난해 빅로드는 신뢰와 믿음을 바탕으로 세방과의 원활한 업무진행을 통해 삼양식품의 해외수출 4억불을 달성할 수 있었습니다. 앞으로도 협력사와의 상생을 위한 실질적인 지원을 부탁드립니다. 빅로드 역시 항시 노력해 나갈 것입니다.



임직원 | 세방비나, 박상남 법인장

세방의 첫 해외법인인 세방비나는 2015년 베트남 하노이에 본사를 두고 있으며, 2016년과 2018년 각각 흥엔 물류센터와 호치민 지사를 설립하였습니다. 해상/항공 수출입, 물류센터 운영, 베트남 현지 내륙 운송, 통관을 주요사업으로 진행하고 있습니다. 세방비나는 세계화를 추진하는 과정에서 해외의 정책, 문화, 현지인의 생활 스타일을 고려하지 않을 경우 큰 실패를 경험했던 많은 기업들을 교훈 삼아 세계화와 현지화를 균형있게 추구하는 전략을 최우선으로 하고 있습니다. 세방은 녹색물류 실천과 환경, 안전, 물류 분야의 다양한 친환경 우수 사례를 발굴해 협력사와의 상생협력 문화를 조성하기 위해 노력하고 있습니다. 나아가 성공적인 신사업 개발을 통해 매출과 수익성이 향상되고, 사회공헌을 위한 재원 확보도 되는 선순환 구조 구축이 기대됩니다.



환경 | 한국환경산업기술원, 김정호 선임검증위원

세방은 정부가 국내-외에 선언한 2050 탄소중립화(Net Zero)정책에 발맞추기 위하여 자발적으로 녹색물류 중장기 로드맵을 수립하여 온실가스 감축을 내실있게 추진한 결과, 2021년에 온실가스를 4,120 tCO₂-eq 감축하는 큰 성과를 이루어 냈습니다. 주요 내용으로는 육로중심의 화물운송을 철도로 변경하는 친환경전환 수송을 통하여 온실가스 배출량을 감축하였고 업계 최초로 유류사용관리 플랫폼을 도입하였습니다. 또한 협력사들의 녹색물류 활동 참여를 독려하고 평가를 실시하여 온실가스 감축을 실천하게 함으로써 명실상부한 녹색물류를 선도하는 기업으로 거듭나고 있습니다. 향후 기업의 새로운 패러다임으로 자리매김한 환경과 사회에 대한 책임을 다하고, 지배구조의 투명성을 평가하는 ESG경영 확대가 필요할 것입니다. 나아가 「중대재해처벌 등에 관한 법률」 시행(22.1.27)에 따른 안전교육을 강화하고 수소 화물자동차(중대형) 구입 검토가 필요할 것으로 사료됩니다.

안전보건 | 대한산업안전협회, 서울동부지회, 강동원 국장

세방은 운송, 물류, 로지스틱스 전 분야 걸쳐 체계적인 안전관리를 펼치고 있으며, 각 분야별 위험요인을 상세히 발굴하여 디테일한 대응에 나서고 있습니다. 즉 사업에 대한 높은 이해도와 전문성을 바탕으로 사업 영역별 리스크를 효과적으로 관리하고 있습니다. 굳이 아쉬운 점을 찾는다면, 안전관리에 있어 소수의 전문가 그룹에 대한 의존성이 다소 높아 조금 우려스럽습니다. 우수한 안전보건관리체계를 갖추고 있더라도 이를 지속적으로 이행하고 실천해야 할 주체인 노동자들의 자율적인 의지와 적극적인 참여도가 뒷받침되지 않는다면 결국 시스템은 형식적인 체계에 머무를 수밖에 없습니다. 세방의 안전보건활동에 현장의 유해위험요인을 가장 잘 아는 종사자들의 의견이 더욱 많이 반영되고, 실질적인 개선으로 이어질 수 있도록 예산과 조직력을 충분히 뒷받침해주었으면 합니다. 이처럼 경영진과 관리감독자, 종사자들이 함께 어우러져 안전보건활동을 펼치는 것이 가장 이상적인 안전보건관리체계이며, 재해를 항구적으로 예방하는 가장 빠른 지름길입니다.



지역사회_파트너 | 여수광양항만공사, 물류전략실, 정기철 실장

세방은 광양 컨테이너부두 개장을 함께한 기업으로, 광양항에서 유일한 일반부두 운영사로서 위치를 확고히 하고 있습니다. 또한 물류인프라에 대한 적극적인 투자와 다양한 신규 화물 유치로 통해 광양항과 지역사회의 발전에 기여하고 있으며, 직간접적으로 지역사회 인재를 꾸준히 채용함으로써 일자리 창출에 큰 역할을 수행하고 있습니다. 항만운영은 지역내 협력업체들과의 유기적인 관계를 배제하고는 유지될 수 없습니다. 세방 역시 지역내 크고 작은 업체들과 협력관계를 유지하고 있을 것이며, 회사의 이익이 어느 한곳에 집중되지 않고 지역내 모든 업체들과 적절히 이익을 공유하여 상생하는 관계가 지속적으로 이루어지기를 희망합니다. 또한 광양항을 클린 포트(Clean Port)로 만들기 위한 적극적인 환경 개선 활동에 힘써 주시기 바랍니다.

지역사회_복지기관 | 성모자애복지관, 김진영 관장

세방은 기업의 사회적 책임을 보다 구체적으로 실현하기 위해 사회복지법인 이익순재단을 통해 사회복지시설 지원, 저소득층 아동, 청소년, 노인 등의 복지증진 지원을 하고 있습니다. 기업 차원에서의 사회공헌활동뿐 아니라 기업문화 안에서 직원들 안에 나눔 문화 및 가치를 내재화할 수 있도록 지원하는 것 또한 인성 깊은 활동이라고 보여집니다. 사회공헌활동은 취약계층 안에서도 장애인, 청소년(아동 포함), 노인과 같이 대상에 따라 지원해야 할 방법과 역할이 다를 것이라고 생각합니다. 다만 저희 기관은 발달장애인을 대상으로 복지사업을 진행하며 아쉬움으로 느끼는 것 중 하나는 '장애인 고용'에 대한 것입니다. 앞으로도 세방의 다양한 사회공헌 활동이 도움을 필요로 하는 다양한 대상자들에 맞는 일관성 있는 지원이길 바라며 교육지원, 취업지원 등과 같은 자산이 될 수 있는 지원도 좋겠다고 생각합니다.



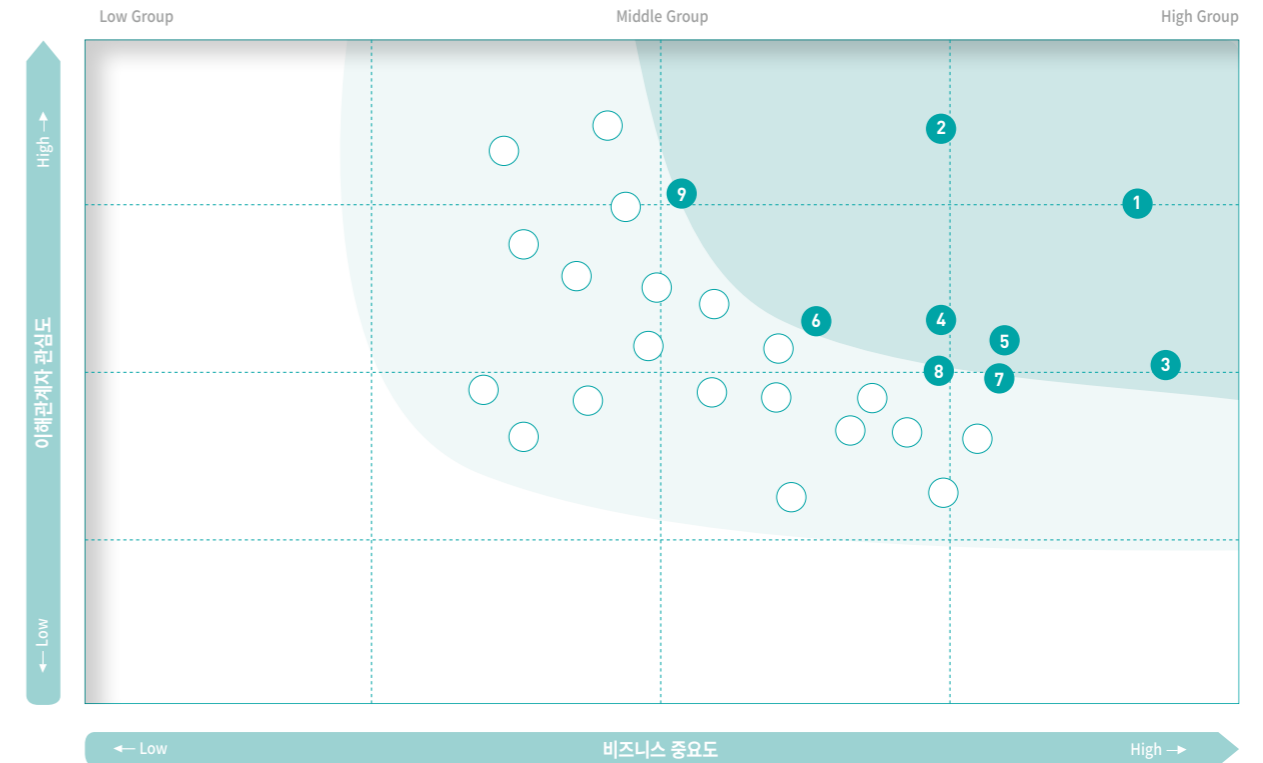
중대성 평가

세방은 기업의 사회적 책임 이행과 비즈니스 가치를 향상시키는 것을 목표로 중대성 평가를 실시한 결과, 9가지 핵심 이슈를 도출하였습니다. 핵심 이슈를 파악하는 과정에서 먼저 다양한 국제규범과 가이드라인을 검토하여 이슈풀을 구성하고, 산업계 동향 파악 및 다양한 이해관계자 설문조사를 통해 외부적 관점을 수렴했습니다. 온라인 설문조사는 2022년 3월 16일~2022년 4월 5일까지 진행되었으며, 총 206명이 참여하였습니다. 이와 함께 UN 지속가능발전목표를 고려한 당사 비즈니스 관점에서 중대한 사안인지 여부를 판단하기 위한 논의와 평가가 진행했습니다. 세방은 지속가능성 방향을 검토하기 위해 외부 전문가와의 커뮤니케이션을 유지하고 있습니다.



중대성 평가 결과 29개 주요 이슈 중에서 우선순위에 따른 9개 핵심 이슈를 도출하여 매트릭스로 나타냈습니다. 핵심 이슈에 대해서는 해당 주요 이해관계자와 보고서 내 보고 영역을 명시하였습니다.

중대성 평가 결과 매트릭스



순위	핵심 이슈	주요 이해관계자	보고 영역
1	사업장 안전보건 관리	임직원, 협력사, 정부·지자체	• Special Feature 1·2·3 _ 안전·보건
2	공정거래 및 법규 준수	고객, 임직원, 협력사, 정부·지자체	• Special Feature 1·2·3 _ 윤리와 컴플라이언스
3	물류 서비스 품질 강화	고객, 임직원, 협력사	• ESG Practice _ Social, 고객
4	인재확보 및 육성	임직원, 지역사회	• ESG Practice _ Social, 임직원
5	온실가스 저감 및 에너지 효율	주주·투자자, 임직원, 협력사, 정부·지자체, 지역사회	• Special Feature 1·2·3 _ 친환경 태양광 발전 • ESG Practice _ Environmental
6	인권보호 및 다양성 확보	임직원, 정부·지자체	• ESG Practice _ Social, 임직원
7	건전한 노사문화	임직원, 정부·지자체	• ESG Practice _ Social, 임직원
8	정보보호 및 보안 강화	고객, 임직원	• ESG Practice _ Social, 고객
9	다양한 이해관계자와의 소통	모든 이해관계자	• Approach to Sustainability _ 이해관계자 참여

UN-SDGs

2015년 UN총회에서 2030년까지 달성하기로 결의한 의제인 지속가능발전목표(SDGs, Sustainable Development Goals)는 지속가능발전의 이념을 실현하기 위한 인류 공동의 17개 목표입니다.

세방은 친환경 물류 서비스를 통해 UN 지속가능발전목표 달성에 기여하고 있으며, 전략적 파트너십 구축 및 다양한 사회공헌활동을 통해 국내외 책임 있는 비즈니스를 실행하고 있습니다. SDGs중에서 주요 목표 이행과 관련된 내용은 다음과 같습니다.



목표 1 | NO POVERTY

모든 곳에서 모든 형태의 빈곤 종식

- 취약계층 및 사회복지시설 지원, 임직원 베품시장 모금 기부



목표 4 | QUALITY EDUCATION

포용적이고 공평한 양질의 교육을 보장하고, 평생 교육 기회 증진

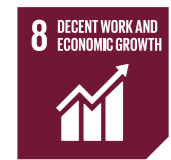
- 중증장애인가정 자녀 장학금장학금 지원



목표 7 | AFFORDABLE AND CLEAN ENERGY

지속가능한 에너지에 대한 접근성 보장

- 1~8호기 태양광 발전사업 ‘SOLVIC’



목표 8 | DECENT WORK AND ECONOMIC GROWTH

지속가능한 경제 성장, 완전 고용, 양질의 일자리 창출

- 채용연계형 인턴 채용, 정규직 91%



목표 9 | INDUSTRY, INNOVATION AND INFRASTRUCTURE

혁신과 사회기반시설 구축

- 희망스위치ON 사업



SUSTAINABLE DEVELOPMENT GOALS



목표 10 | REDUCED INEQUALITIES

국내 및 국가간 불평등 감소

- 다양성 존중 및 인권보호 정책



목표 12 | RESPONSIBLE CONSUMPTION AND PRODUCTION

지속가능한 소비와 생산

- 신선제품을 위한 콜드체인 사업



목표 13 | CLIMATE ACTION

기후변화와 그 영향에 대처하기 위한 긴급대응

- 온실가스 · 에너지 관리, 물류 에너지 IT 시스템 개발



목표 16 | PEACE, JUSTICE AND STRONG INSTITUTIONS

지속 가능 발전을 위한 평화롭고, 포용적인 사회 증진, 모두에게 정의에 대한 접근제공, 모든 수준에서 효과적이고 책임 있으며 포용적인 제도 구축

- 공정거래 자율준수 프로그램 도입, 사이버 신문고 운영

SPECIAL FEATURE 1·2·3

본 파트에서는 특별 보고 형식으로 3가지 주제를 선정하여 담고 있습니다. 물류 인프라를 활용한 친환경 비즈니스인 '태양광 발전', 최근 사회적으로 중대재해처벌법 강화 등으로 이슈화된 '안전·보건', 중대성 평가 결과 최상위 이슈로 선정된 '윤리와 컴플라이언스'를 중점 보고하였습니다.

PART 3

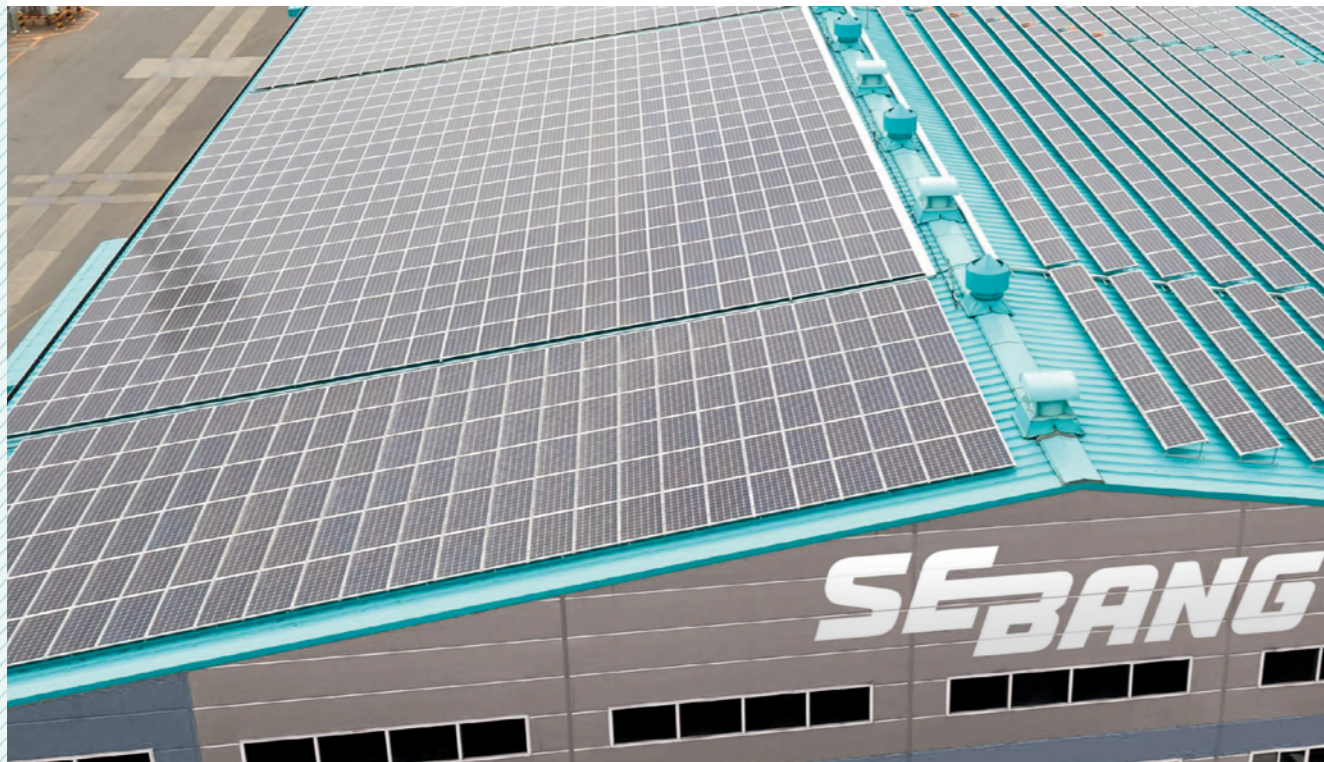
- 036 친환경 태양광 발전
- 040 안전·보건
- 048 윤리와 컴플라이언스



Special Feature 1

친환경 태양광 발전

세방은 기후변화에 따른 탄소중립을 위한 신규 비즈니스를 창출하고 있습니다. 지역별 물류 창고 지붕을 활용하여 온실가스나 오염물질을 배출하지 않는 친환경 태양광 에너지를 생산하고 있습니다.



이슈 배경

지구 온난화에 따른 기후변화 대응을 위한 국제사회의 노력이 가속화되는 가운데, 우리나라 역시 2050년 탄소중립을 목표로 나아가고 있습니다. 이에 탄소중립 전략의 일환으로 온실가스 배출 없이 친환경적으로 전력을 생산하고 활용하는 것을 확대하고 있습니다. 태양광 에너지는 온실가스나 오염물질을 배출하지 않는 친환경 재생 에너지로서, 태양광 발전은 태양 전지판을 이용해 태양광 에너지를 전기 에너지로 변환시켜주는 발전 기술입니다. 태양광 발전은 초기 투자 비용이 높은 반면, 발전기가 별도로 필요치 않아 소음과 진동이 적고, 수명이 길며 유지 비용이 거의 없는 장점이 있습니다.

경영 접근법

세방은 환경문제로 인해 발생 가능한 다양한 위험과 기회를 파악하기 위해 노력하고 있습니다. 운송 및 창고 운영 등에 따른 온실가스 발생은 사업에 위협이 될 수 있지만 적절히 대응할 수 있다면 이는 경쟁력 강화와 새로운 사업 기회로 이어질 것입니다. 세방은 지역별 물류 창고 지붕을 활용한 태양광 발전설비를 구축하여 친환경 태양광 에너지를 생산하고 있습니다.

주요 활동 내역

- 총 8개 태양광 발전설비 운영
- 2021년 누적 태양광 발전량 8,446 MWh

• 친환경 태양광 발전

친환경 태양광 발전

태양광 발전사업



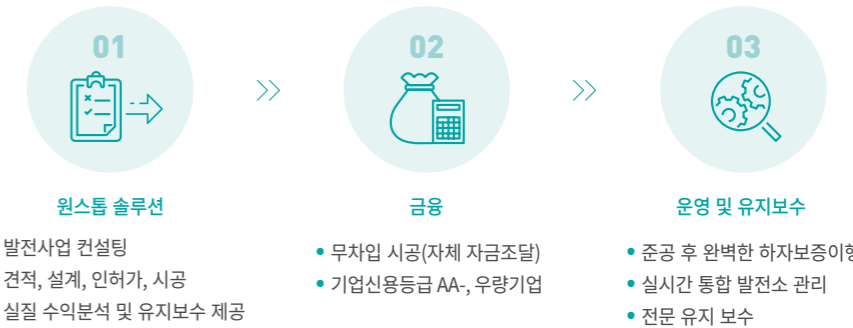
세방은 태양광 발전 설비 확충 및 운영을 통한 저탄소 항만 인프라 구축(Green Port)과 범국가적 차원의 탄소 배출 저감 사업에 적극 참여하고 있습니다. 과거 건설사업부를 운영한 노하우를 바탕으로 2018년부터 태양광 브랜드 'SOLVIC' 발전소 건설을 시작하여 현재 8개의 발전소를 운영 중에 있습니다. 재정 안정화(100% 자기자본 조달 시공)를 기반으로 우수한 품질과 기술력을 갖추고 있으며, 태양광 발전에 따른 생산전력은 한국전력거래소와 한국남동발전 등 5개 발전회사에 판매하고 있습니다. 2021년말 누적 기준 태양광 발전 시설 가동을 통해 8,446MWh의 전력을 공급하였으며, 이에 따른 3,938톤의 온실가스 감축 효과가 있는 것으로 산정되었습니다.

연간 태양광 발전량

(단위: MWh)

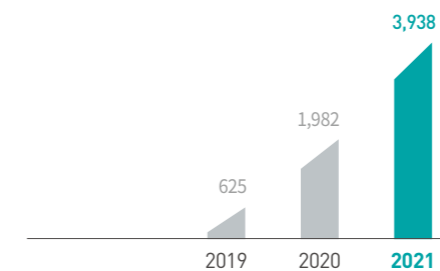
구분	2019년	2020년	2021년
연간 누적 발전량	1,340	4,250	8,446

세방의 태양광 발전 서비스 장점



태양광 발전량에 따른 온실가스 감축 누적 효과

(단위: tCO₂-eq)

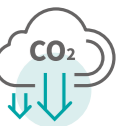


• 태양광 온실가스 배출계수(tCO₂-eq/MWh) : 0.4662504 적용

온실가스 감축 누적효과

3,938 tCO₂-eq

(2019~2021년)



친환경 태양광 발전

태양광 발전소 현황

세방의 태양광 발전 사업은 2018년 부산신항물류센터 태양광 발전소를 최초 준공한 이래, 자체 브랜드 SOLVIC 1~8호기를 가동하였습니다. 앞으로도 자체 인프라를 활용한 신재생에너지 사업을 추진하여 기후 변화에 대응하고 저탄소 녹색성장을 선도하는 녹색물류기업으로 도약할 것입니다.

세방 태양광 발전소 현황

2018



1 부산 SBNL 태양광 발전소



6 군산항 물류창고_SOLVIC 5호



7 안성 물류센터_SOLVIC 6호

2019



2 광양 세방전지_SOLVIC 1호



5 광양항 LME창고_SOLVIC 4호



8 포항 물류센터_SOLVIC 8호

2020



3 광양항 코일창고_SOLVIC 2호



4 부산항 동방물류센터_SOLVIC 3호



소규모 전력중개사업 참여

2021년 12월 한국서부발전과 계약한 SOLVIC 5호를 시작으로, 총 8개 발전소가 소규모 전력중개사업에 참여하고 있습니다. 이에 사업 참여에 따른 태양광발전소의 효율적인 발전 운영이 기대되며, 국가의 재생 에너지 발전량 예측능력 제고에 일조하여 효율적인 전력계통 운영에 기여하고 있습니다.

재생에너지 발전량 예측제도



* 재생에너지발전량 예측제도: 본 제도는 20MW 초과 집합전력자원을 모집한 전력중개사업자가 전일 발전예측량을 한국전력 거래소에 제출하고, 당일 오차율 이내(8%이내)일 경우 발전예측정산금을 지급하는 제도로서, 재생에너지 확대에 따른 출력 변동성 대응을 위해 도입되었습니다.

Special Feature 2

안전 · 보건

세방은 근로자들의 안전과 건강을 위해 조직, 시스템 전반에 걸친 체질 개선을 실행하고 있습니다.
세방의 안전은 곧 비즈니스와 기업 경쟁력으로 직결됨을 인식하고 있습니다.



이슈 배경

2022년 1월 중대재해처벌법 시행과 화재사고에 대한 경각심이 높아짐에 따라 안전의식 제고와 안전관리 역량을 갖추는 것이 더욱 중요해지고 있습니다. 또한 2022년 8월 4일 시행된 항만안전특별법으로 인해 항만노동자의 재해 예방 활동의 중요성이 커지고 있습니다. 근로자의 안전이 담보되지 못한다면 기업의 경영활동을 지속해 나가기 어렵기 때문에, 근로자의 안전은 곧 경쟁력이 되고 있습니다.

경영 접근법

사업장 안전보건은 세방과 이해관계자가 고려하는 가장 중요한 이슈로 파악되었습니다. 세방은 사업장 내 안전을 근로자들의 건강과 함께 최우선 사항으로 여기며 특별한 주의를 기울이고 있습니다. 중대 재해처벌법의 시행으로 사업장 안전관리는 더 이상 선택이 아닌 필수가 되었으며, 비용과 처벌이라는 큰 위기 속에서 오히려 기업의 가치를 상승시킬 수 있는 기회로 인식하고 있습니다.

주요 활동 내역

- 안전파트 신설(2021.05)
- 안전보건관리비 약 **13**억 원 (2021년)
- 산업안전이행실태, 대한산업안전협회 합동 자율안전컨설팅
- 12대 안전보건수칙 쏠지사점 안전표지판 및 배너 설치
- 세방 안전보건 뉴스레터 창간(2022.06)

안전보건 체계

안전보건경영 방침

세방은 경영활동에 있어서 안전보건을 최우선으로 하여 임직원이 안전보건경영 시스템을 실천하고 근로자의 안전과 건강을 확보 이행하기 위해, 구성원의 협의회와 참여를 바탕으로 2022년 1월 안전보건경영 방침을 개정하고 이를 실행하고 있습니다.

안전보건경영 방침

- 1 안전보건경영을 최우선 가치로 삼고 지속적인 안전 인식 개선과 인력·장비 적합성 확보를 통해 중대재해 ZERO와 산업재해 최소화를 위하여 노력한다.
- 2 모든 임직원 및 근로자(협력업체 포함)는 안전보건 관계 법규 및 관련 규정을 철저히 준수한다.
- 3 체계적인 안전보건 교육훈련으로 모든 임직원 및 근로자(협력업체 포함)의 안전의식을 향상시킨다.
- 4 회사는 안전보건활동에 필요한 인적·물적 자원을 최대한 지원하여 사업장 내 위험요인 및 차량 운행, 화물 운반시의 위험요인을 사전에 파악하고 이를 제거·대체·통제함으로써 쾌적하고 안전한 근무환경을 조성한다.
- 5 모든 임직원 및 근로자(협력업체 포함)는 안전보건활동에 자율적으로 참여하고 실천하며, 본 방침과 목표를 달성하기 위하여 안전보건경영시스템을 성실히 수행한다.

안전관리 조직 강화

세방은 종합 물류 기업으로서 물류 시설물, 장비, 운송 등에 대한 안전관리를 시행하고 있으며, 전 지사점은 안전보건경영시스템(KOSHA-MS) 인증을 보유하고 있습니다.

세방은 2021년 안전관리 강화를 위해 최고안전책임자(CSO) 직책 및 안전관리 전담 조직(안전파트)을 신설하였으며, 전 지사점에 안전경력자를 채용하고 권역별 전담조직 구성하여 안전전담조직을 강화하였습니다. 2022년 7월 현재 전 지사점 및 본사에 안전관리자 17명을 배치하여 항만하역, 육상 및 해상운송 현장에서 당사 및 협력사 직원들이 안전하게 업무를 수행할 수 있도록 관리하고 있습니다.

세방의 안전관리 전담 조직은 사고 예방을 최우선 과제로 삼고 정기·비정기 안전교육, 일일 현장점검, 각종 예방조치 등을 실시하여 안전하고 건강한 사업장 환경을 조성하고자 노력하고 있습니다.



안전보건관리 인증

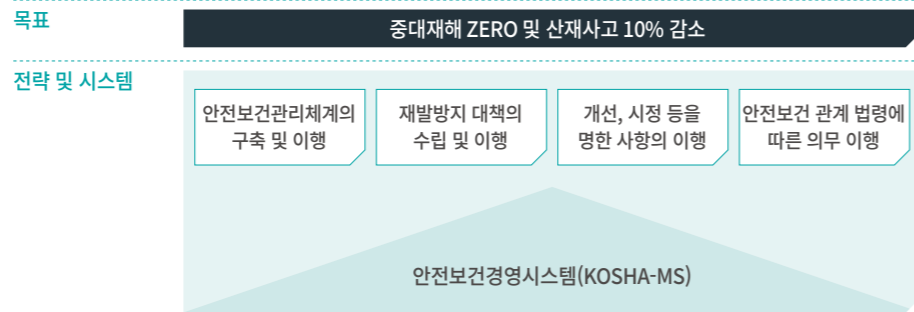
KOSHA-MS 인증
(소사업장, 15개)



안전보건 체계

안전보건 관리목표

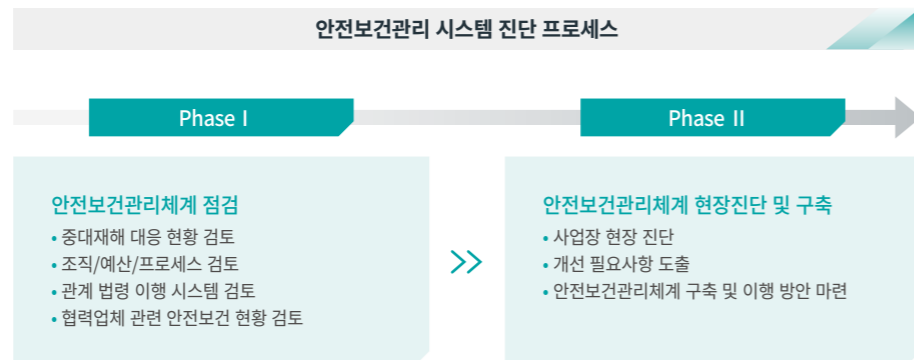
세방은 2022년을 안전보건관리 혁신 원년의 해로 삼아 ‘중대재해 ZERO 및 산재사고 10% 감소’를 목표로 삼고 각 전략에 따른 세부 계획을 추진하고 있습니다. 또한 평소 AEO 수출입안전관리 5대 활동을 지속적으로 펼치고 있습니다.



안전보건 문화 정착

안전보건 시스템 진단 및 강화

세방은 2021년 10월 근로자 안전 확보 및 법적 리스크 예방을 위해, 관련 전문가(김앤장 법률사무소 ‘중대재해 대응그룹’)와 함께 안전보건 체계를 진단하고 개선 방안을 도출하였습니다. 중대산업재해 및 중대시민재해 별 안전보건 확보 의무를 세부적으로 검토하였으며, 산업안전보건법 위반 리스크 및 개선 필요 사항을 도출하여 필요한 조치를 이행해 나가고 있습니다.



안전 교육 및 훈련

세방은 체계적이고 다양한 안전 교육 프로그램을 통해 안전보건 문화를 정착시키고 안전사고 발생을 최소화시켜 나가고 있습니다. 분기별 온라인 안전 교육과 위험성 평가 집체 교육을 진행하고 있으며, 안전보건 사내 전문가를 육성하여 안전보건 관리 수준을 향상시키고 있습니다.

연간 안전 교육 프로그램

구분	목적
비대면 온라인 법정 안전교육	법정 의무 교육
위험성 평가 집체교육	유해위험 사전 예방
KOSHA-MS 내부심사원 교육	안전보건경영 사내 전문가 양성
안전보건 관리감독자 양성 전문화 교육	현장 실무 안전보건 관리자 양성

세방은 매일 현장 작업 전 안전의식을 고취시키기 위해 당사 자체적으로 표준화시킨 TBM(Tool Box Meeting)을 실시하고 있습니다. 이를 통해 동료와의 위험에 대한 공감대를 형성시키고, 작업 시 집중력을 높이고 있습니다. 나아가 올바른 작업 방법 및 위험성에 대한 대처 방법을 숙지토록 하여 작업장 내 위험 요소를 사전에 제거하고 있습니다. 현장 내 위험요인 및 부적합 사항은 즉시 개선조치하고 있으며, 이를 임직원 및 협력사 정기 안전교육 자료로 활용하고 있습니다.



세방 TBM (좌, 우)

안전보건관리비 확충

세방은 2021년 안전관리자 채용 및 교육, 인프라 구축을 위해 안전보건 비용 약 13억 원을 집행하였습니다. 2022년에는 안전보건관리비 예산을 20억 원으로 대폭 증액하여 안전사고 예방 및 보건증진에 만전을 기하고 있습니다.

안전보건 문화 정착

항만근로자 전용 안전교육장

2022년 3월 항만근로자의 안전사고 및 재해 예방을 위해 광양항 최초 안전교육장을 개장하였습니다. 이를 통해 하역 현장의 날씨와 시간 등 조건에 구애 받지 않고, 쾌적한 환경과 시설에서 연중 안전교육 진행이 가능하게 되었습니다. 세방은 광양항 안전교육장에서 화물별, 작업별, 근로자별 맞춤형 안전 교육이 이루어질 수 있도록 다양한 프로그램을 준비하고 있으며, 안전체험장 신설 등의 추가적인 사고 예방 인프라 구축을 통해 광양항 안전사고 제로 달성에 도움이 될 것을 기대하고 있습니다.



안전보건 뉴스레터

안전보건에 대한 경각심을 일깨우고 변화하는 환경에 당사와 협력사가 발빠르게 대응토록 하기 위해 월간 안전보건 뉴스레터를 발행하고 있습니다. 뉴스레터는 국내외 안전보건분야 동향, 관련 법·규제 현황, 당사의 안전보건 활동 소개 등 물류산업의 안전보건 관련 대내외적 내용을 포함하고 있습니다. 이를 통해 안전보건에 대한 의식을 고취시키고 안전문화가 체화되도록 하고 있습니다.



비상대응체계 운영 및 훈련

세방은 비상상황 발생에 대비하여 모든 장비 및 시설물에 대해 점검하고 모니터링 하고 있습니다. 비상 상황 별 시나리오 및 매뉴얼을 구비하고 있으며, 모든 임직원에게 그 매뉴얼을 체화시키기 위하여 매년 불시에 비상대응훈련을 실시하고 있습니다. 비상대응훈련 시 대응과정을 화상시스템을 통해 점검하고 개선해 나가고 있습니다.

안전보건 노사 커뮤니케이션

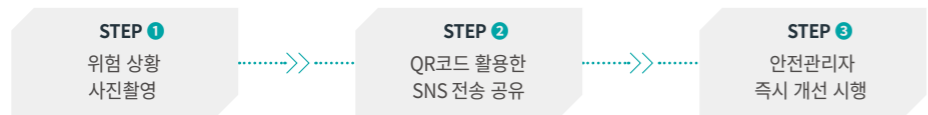
세방은 분기별 산업안전보건위원회를 개최하여 노사가 함께 안전보건 중요 사항에 대해 의사결정하고 있습니다. 매월 전 지사점 정기 화상회의를 실시하고 있으며, 재해예방을 위한 안전보건 투자 관리로 안전한 작업환경 조성에 힘쓰고 있습니다. 2021년에는 폭염재해 예방을 위해 근로시간을 협의하여 중식시간 및 휴게시간을 확대하였으며, 간이쉼터, 제빙기 등의 투자를 집행하였습니다.

Best Practice

QR 위험신고제도(작업중지권) 추진

근로자가 작업 환경 및 방법이 불안전하다고 판단될 경우, 자율적이고 용이하게 위험 신고토록 하기 위해 QR코드를 활용한 위험신고제도를 도입하였습니다. 이를 통해 불안정한 상황에 대한 즉각적인 사고 예방과 개선 조치가 이뤄지도록 힘써나갈 것입니다.

< QR 위험신고제도 절차 >



QR위험신고 배너

안전 관리

안전 점검 생활화

세방은 매월 셋째주 화요일을 전 지사점 '안전 점검의 날'로 지정하여, 안전 의식 고취 및 안전 예방활동을 통해 사업장의 위험 요인을 사전에 차단하고자 노력하고 있습니다.

2022년 1사분기에는 총 22회 정기 및 수시 안전점검을 실시하였으며, 이후 위험 요인에 대해서는 개선 및 조치를 시행하고 사후관리까지 진행하고 있습니다. 부두 내 창고, 물류센터 등에 대해 정기 소방 및 전기시설 점검을 포함하고 있으며, 협력사에 대해서도 안전관리 협조 공문 및 작업 별 지침서 배포, 안전순회 점검을 실시하고 있습니다.

또한 권역별 안전관리 교차 점검을 통해 안전관리 노하우를 공유하고, 전사적인 관리 능력을 향상시키고 있습니다.



안전 교차점검 (좌, 우)



자율안전컨설팅 활동

세방은 재해사고 발생을 최소화하고 최근 강화되고 있는 안전 관련 법규에 대응하기 위해 2022년 4월부터 6월까지 대한산업안전협회와 합동으로 전반적인 안전관리체계에 대한 이행 실태를 점검하였습니다. 이에 현장 점검을 통해 도출된 문제점에 대해 개선대책을 수립하고, 단계적인 조치를 실행하고 있습니다. 또한 점검 결과 및 실행 사항을 수평전개하여 안전하고 쾌적한 작업 환경 조성으로 무재해 사업장 달성을 이어나갈 것입니다.



자율안전컨설팅 회의

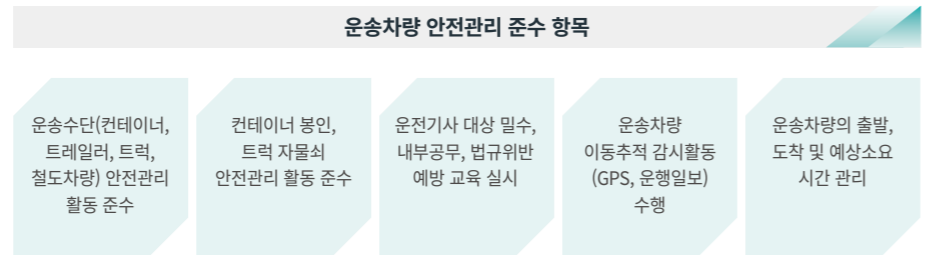


자율안전컨설팅 점검

안전 관리

운송차량 안전관리

세방은 AEO(수출입안전관리 우수공인업체) 인증기업으로서, 평소 운송차량의 안전관리를 위해 다음의 사항에 대해 생활화하고 관리하고 있습니다.



위험성 평가

세방은 매년 전 지사점을 대상으로 순회점검을 통해 유해·위험요인을 파악한 뒤, 부상 및 질병으로 이어질 수 있는 가능성과 중대성의 크기를 각각 추정하는 위험성 평가를 수행하고 있습니다. 평가 실시 후에는 평가 결과를 분석해서 유형별 대책 수립과 대응 조치를 마련하고 있습니다.

하역장비·도구 검사

하역장비는 점검표에 따라 일일점검, 주간점검, 분기점검 등을 실시하고 있으며, 매 분기 하역도구(와이어 로프 등)에 대한 비파괴 검사를 실시하고 있습니다. 비파괴 검사는 제품 내부의 기공이나 균열 등의 결함을 확인하기 위해 제품을 파괴하지 않고 외부에서 검사하는 방법입니다. 또한 육안으로 식별가능한 하역도구에 대해서도 매 분기 컬러코드를 달리하여 관리하고 있으며, 이상이 있는 하역도구에 대해서는 적색 표기하여 즉시 폐기 조치하고 있습니다.

이러한 정기적인 장비, 도구 검사를 통해 작업 부주의 및 실수 외 위험요인을 사전에 제거하고 있습니다.

Best Practice

Smart Safety_영상인식 시스템

세방은 중장비 안전사고 예방을 위해 영상인식 시스템을 시범 도입하였습니다. 현장에서의 상황과 중장비 특성상 사용자가 아무리 주의를 한다고 하더라도 사각지대가 존재할 수밖에 없기에 사고로 이어질 수 있습니다. 영상인식 시스템은 현장에서의 중장비와 보행자 간의 충돌사고를 예방하는 안전 보조 시스템입니다. 중장비에 설치한 카메라 및 인공지능 기술을 통해 현장 주변 상황과 정보를 분석하고, 운전자와 보행자에게 위험 상황을 알려 중장비 안전사고 예방에 기여하고 있습니다.

보건 관리

COVID-19 완벽 대응

COVID-19 팬데믹에 대한 신속하고 체계적인 대응을 위해 본사 차원의 상설관리조직을 가동하여 관련 사항을 지속적으로 모니터링하고 조치를 취하고 있습니다.

2021년 세방은 근무지 내 COVID-19 유입 및 전파를 막기 위해 선제적인 조치를 실시한 결과, 감염 확산을 원천 차단하였습니다. 개인 방역 수칙 준수와 더불어 주기적인 방역과 재택근무 확대 실시 등 생활 속 거리 두기를 철저히 준수하여, 안전한 사업장을 운영하고 있습니다. 또한 사무직, 항만 및 창고 작업자의 감염예방 교육을 실시하고, 시설물 전체에 걸친 방역 조치를 취하고 있습니다.

임직원 건강 증진

세방은 법적으로 실시하는 일반검진, 특수검진뿐 아니라 40세 이상의 임직원과 배우자를 대상으로 종합검진을 지원하고 있습니다. 유소견자에 대해서는 각 지역 별 지정 병원과 연계하여 적절한 건강관리가 이뤄질 수 있도록 지원하고 있습니다. 또한 근로자의 근골격계질환 예방을 위해 작업환경을 개선하고, 현장 특성에 맞는 체조를 실시하고 있습니다.

작업환경 측정

항만 하역 작업 및 작업장 창고관리(화물 입출고 작업)중 화물내 함유된 분진 및 분진내 함유된 유해물질에 작업근로자가 노출됩니다. 또한 화물 하역 작업 중 사용하는 물품에 대한 수리와 제작 작업장(도구방)에서 사용하는 물품 내 함유된 유해물질에도 노출되고 있어, 산업안전보건법 관련 규정에 근거하여 정기적으로 작업환경 측정을 실시하고 있습니다. 그 결과 측정 대상 사업장 모두 노출 기준 미만으로 평가되었습니다. 세방은 작업 중 보호구 착용을 의무화하고 있으며, 노출되는 유해인자 및 유해물질에 대한 위험성을 작업자 스스로 인지하도록 지속적인 교육을 실시하고 있습니다.



Special Feature 3

윤리와 컴플라이언스

윤리경영은 기업 경영의 근본을 이루는 가장 중요한 가치체계입니다.
세방은 윤리경영 실천을 바탕으로 이해관계자와의 신뢰 속에서 지속가능한 성장을 추구합니다.



이슈 배경

고객을 비롯한 다양한 이해관계자들은 기업을 선택할 때 품질, 가격, 서비스뿐만 아니라 그 기업의 윤리적인 측면까지도 함께 평가합니다. 이에 기업에서는 적절한 기준을 정해두고 종업원들이 그러한 기준에 입각하여 적절한 의사결정을 하도록 해야 합니다. 이슈 발생시 윤리경영에 입각한 적절한 조치를 취하지 않으면 사회적으로 커다란 저항에 부딪히게 되고 결과적으로는 그 기업에 더 큰 손실을 가져오기 때문에, 지속 가능한 경영을 추구하는 기업은 윤리경영을 통해 이해관계자의 신뢰를 얻어야 합니다.

경영 접근법

세방그룹의 최우선 경영방침인 '정도경영' 실현을 위해, 임직원에 대한 지속적인 윤리교육을 실시하여 그 중요성을 인지시키고 내부통제시스템을 강화하여 정도경영을 정착시켜 나가고 있습니다. 이를 통해 회사와 구성원의 비윤리행위를 예방하고 당사의 인적·물적 자원을 보호하고 있습니다. 또한 공정거래 자율준수 프로그램 도입을 통해 다양한 이해관계자의 신뢰를 얻고 기업의 지속적인 성장과 발전을 추구하고 나갈 것입니다.

주요 활동 내역

- 공정거래 자율준수 프로그램 도입 추진

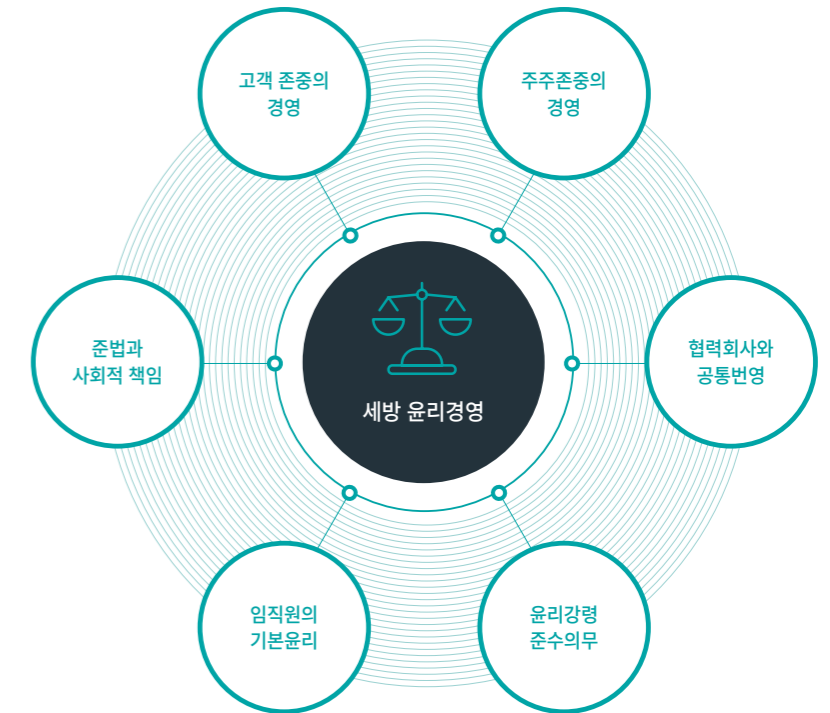
윤리경영 체계

윤리경영 이념

세방은 윤리경영과 준법경영을 강화하여 국제적으로 신뢰받는 기업이 되고자 당사의 결의를 집약한 윤리헌장을 제정하였습니다. 또한 윤리강령은 전 임직원이 지켜야 할 올바른 업무 행동과 가치판단의 구체적인 기준을 규정한 지침으로, 국내외 임직원과 사업장은 이를 바탕으로 사업을 수행합니다. 이해관계자 모두가 공감할 수 있는 윤리경영 문화 정착을 위해 적극 소통하고 협력해 나가고 있습니다.

윤리헌장 및 강령

세방의 6대 윤리경영 원칙



윤리경영 조직 및 운영

세방은 윤리경영에 대한 체계적인 관리를 위해 그룹사 차원의 윤리경영팀을 별도로 운영하고 있으며, 윤리경영팀에서는 조직 내 부패방지를 위한 교육 및 사내 감사를 진행하고 있습니다. 세방의 전 임직원은 매년 준법서약서 및 공정거래준수서약서를 작성하고 있으며, 매 2년마다 윤리경영실천서약서 및 청탁금지법준수서약서 서명을 통해 실천의지를 다짐하고 있습니다. 또한 당사와의 거래 개설 시 윤리경영실천서약을 의무화하여 윤리경영 실천 문화를 확산시키고 있습니다. 세방은 업무의 투명성, 공정성, 건전성을 토대로 다양한 이해관계자와 시장을 보호하고 사회적 책임을 다하기 위해, 정기적인 윤리경영 교육, 공정거래시스템 운영을 기초로 조직 내 윤리경영이 내재화 될 수 있도록 노력하고 있습니다.

윤리경영 체계



윤리 및 공정거래 교육

세방은 투명하고 공정한 기업 활동과 사회적 책임을 실천하는 윤리경영 문화를 만들고 있습니다. 매년 전 임직원을 대상으로 정기 윤리교육을 실시하고 있으며, 신규 입사한 신입 및 경력사원에게 윤리 입문교육을 필수로 이수토록 하고 있습니다. 교육 내용으로는 성희롱예방교육 등 법정 의무교육 넘어 공정거래 및 부정 부패 방지교육을 실시하고 있으며, 정기적인 사내 캠페인을 진행하고 있습니다.

또한 국내 및 해외사업장, 협력사를 대상으로 윤리경영 문화를 확산시키고 있습니다. 윤리강령 준수 서약을 의무화하고 있으며, 윤리 교육 콘텐츠를 이메일을 통해 제공하고 있습니다. 2021년에는 영업직군을 대상으로 공정거래 역량 교육을 실시하였으며, 전 임직원 대상으로 윤리강령 교육을 실시하였습니다. 세방은 임직원의 윤리경영 마인드가 뿌리내릴 수 있도록 제도와 문화를 정착시켜 불법 및 부정·비리 척결에 앞장 서고 있습니다.

공정거래

공정거래 표준계약

세방은 업무 계약 유형별 관리 표준화와 모니터링 강화를 위해 표준계약관리 프로세스를 운영하고 있습니다. 이는 세방의 모든 협력사 및 고객과의 계약에 적용되며, 계약서 작성 및 변경 이력관리에 활용되고 있습니다. 업무 절차의 투명성과 보안성을 기반으로, 전자 서명을 이용한 효율성 증대 및 협력사와의 공정거래 확립에 기여하고 있습니다.

공정거래 자율준수 프로그램 도입 추진

세방은 2022년 4월부터 ‘공정거래 자율준수 프로그램(CP, Compliance Program)’ 도입을 위한 체계를 구축하고 있습니다. 자율준수 프로그램은 기업이 공정거래 관련 법규를 스스로 준수하기 위해 운영하는 준법 시스템입니다. 이를 도입하는 것은 모든 업무처리에 있어서 공정거래 관련 법규를 지키고 공정한 경쟁을 해나가겠다는 세방의 의지이자 약속입니다.

이를 위해 (사)공정경쟁연합회로부터 공정거래 리스크 진단을 실시하였으며, 공정거래 자율준수 프로그램 운영규정과 CP 운영 조직 도입을 추진하고 있습니다. 향후 자율 준수 편람을 제작·배포하고, 매월 모니터링으로 위반 사례를 개선·공유할 예정입니다.

공정거래 자율준수 프로그램 핵심요소

- 1 CP기준과 절차 마련 및 시행
- 2 최고경영자의 자율준수 의지 및 지원
- 3 CP 운영을 담당하는 자율준수관리자 임명
- 4 자율준수 편람의 제작·활용
- 5 지속적이고 체계적인 자율준수교육 실시
- 6 내부감시체계 구축
- 7 공정거래 관련 법규 위반 임직원에 대한 제재
- 8 효과성 평가와 개선조치

윤리경영 제보 시스템

사이버 신문고

세방은 홈페이지 내 ‘사이버 신문고’를 통해 임직원의 불공정한 업무처리나 직위를 이용한 부당한 요구 및 비리사실에 대한 제보를 받고 있으며, 비공개 방식으로 처리하고 있습니다.

제보 방식은 인터넷, 전화, 서신 접수로 진행되며, 제보자 동의 없이 제보자의 신분을 공개하거나 암시하는 행위를 금지하고 있습니다. 만약 이를 준수하지 못함으로 인해 발생한 불이익에 대해서는 원상회복 및 이에 준하는 책임을 다합니다. 또한 제보자 포상 및 면책 규정을 마련하여 정도경영을 위한 건전한 제보 문화가 활성화되도록 하고 있습니다.

2021년 제보로 인한 윤리경영 위반 신고 접수는 2건이며, 사실 확인 결과 위반사항으로 확인되어 경고 및 대기발령 조치를 시행하였습니다.

윤리경영 위반 조치 현황

(단위: 건)

구분	2019년	2020년	2021년
조사 건수	4	1	2
조치내역	경고	1	1
	인사조치	3	-



ESG PRACTICE

세방은 지속가능성을 기업 운영의 핵심가치로 여기며, 건전하고 투명한 경영을 바탕으로 더 나은 지구, 더 공정하고 안전한 사회와 더 건강한 커뮤니티를 만들기 위해 내일의 미래에 투자하고 있습니다.

PART 4

ENVIRONMENT

- 055 녹색물류
- 057 환경관리

Social

- 063 고객
- 068 임직원
- 074 협력사
- 076 지역사회

Governance

- 081 기업지배구조
- 084 리스크 관리



ENVIRONMENT

전 세계적인 기후변화 대응 노력과 강화되고 있는 환경 규제 속에서, 세방은 녹색물류경영 비전달성을 위해 단계적인 녹색 물류 로드맵에 따른 실천적 과제를 수행해 나가고 있습니다.



이슈 배경

지구 온난화로 인한 폭염, 폭설, 태풍, 산불 등의 이상기후 현상은 이제 일상이 되었으며 세계 어느 곳에서든 쉽게 확인할 수 있습니다. 이러한 기후위기에 대한 적극적인 대응은 인류 공동의 과제로서 인식되고 있으며, 이에 각국의 정부는 환경규제를 강화하거나 탄소중립 정책을 수립하는 등의 노력을 하고 있습니다. 나아가 온실가스 감축과 환경 정보 공개 등 기업의 환경적 책임과 영향에 대한 국제사회 및 이해관계자의 요구가 강화되고 있습니다.

이슈의 중요성

정부의 기후위기 대응을 위한 수송부문에 있어서의 탄소중립 정책은 저탄소 운송 연료 사용을 위한 정책 및 연비규제 등으로 제시되었습니다. 앞으로의 물류산업은 수송부문을 포괄한 물류 전반의 공급사슬 및 물류 운영시 발생하는 탄소 배출과 환경오염 물질을 줄여야 지속가능한 성장으로 나아갈 수 있습니다. 또한 기후위기에 적극적으로 대응하지 않는 기업은 금융사에서 자금을 조달받거나 투자받기 점차 어려워지는 환경으로 변모함에 따라, 녹색물류경영은 물류산업의 실천적 과제가 되었습니다.

주요 활동 내역

- 2021년 온실가스 원단위 **4%** 저감(전년 대비)
- 업계 최초, 화물차 주유 관리 플랫폼(에코 스캔) 도입

녹색물류

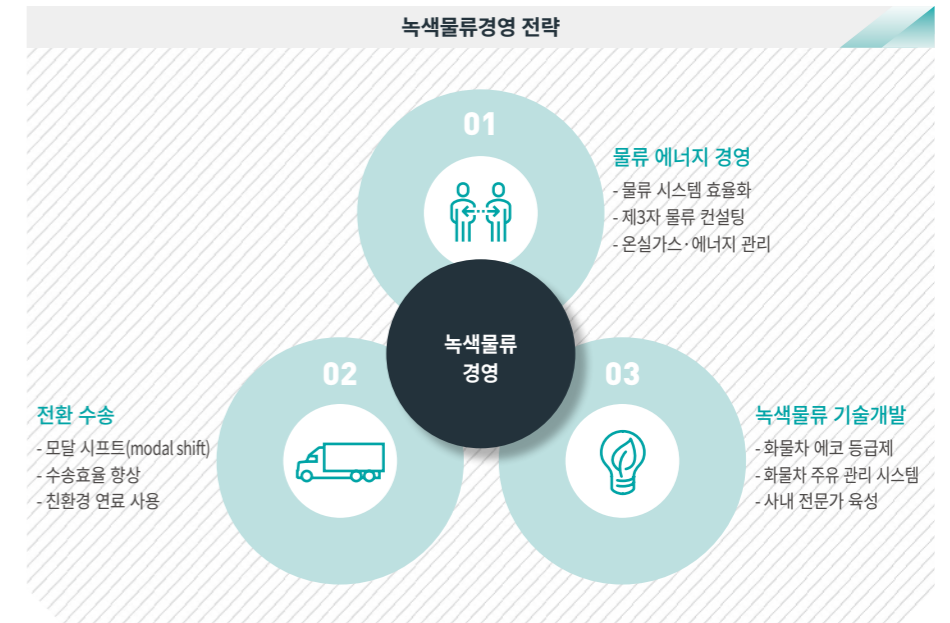
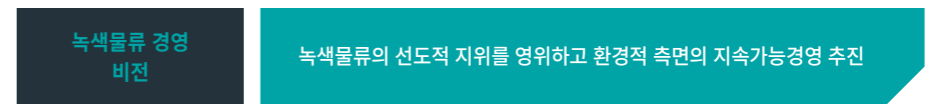
녹색물류경영 접근법

세방은 녹색물류경영을 추진하며 화물 운송 시 발생하는 온실가스 저감, 물류 활동에 따른 환경영향 최소화 등에 앞장서고 있습니다. 2030년 온실가스 관리 목표는 2017년 배출량 대비 25% 감축이며, 녹색물류 전략에 따른 단계적인 로드맵을 실행하고 있습니다. 물류 공급망에서 발생하는 온실가스뿐만 아니라 미세먼지, 폐기물 등 각종 환경부하를 제로화하는 것을 목표로 지속가능한 사회적 측면에서 접근하고 있습니다.

녹색물류경영 체계

녹색물류 비전 및 전략

세방의 물류서비스 활동은 주로 온실가스 배출의 형태로 환경에 영향을 미칩니다. 이에 당사의 녹색물류경영은 환경과 성장의 조화를 추구하며 물류 에너지 경영, 전환수송, 녹색물류 기술개발의 측면에서 세부 전략을 추진하고 있습니다. 물류 시스템 효율화를 통한 온실가스 감축과 대기오염물질 관리 및 폐기물 처리까지 포함한 물류 활동 전반에 있어서의 환경 영향 최소화를 위해 노력하고 있습니다.

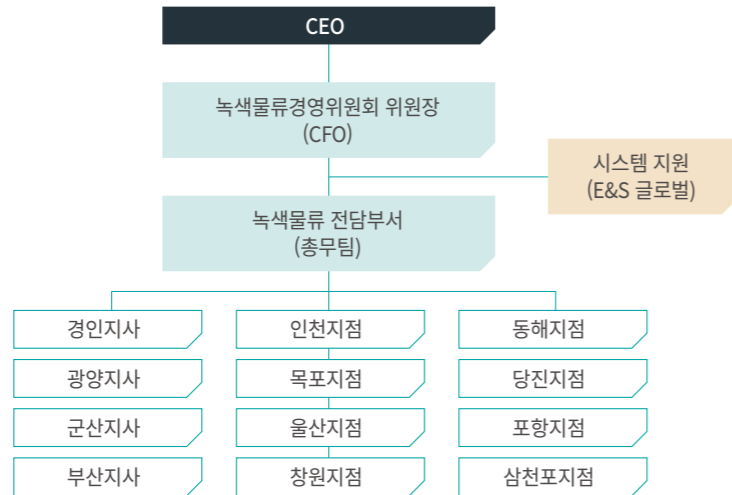


녹색물류 조직

세방은 녹색물류 활동에 대한 체계적이고 조직적인 관리를 위해 CEO 산하 경영관리본부 내 녹색물류경영위원회를 구성하여 운영하고 있습니다. 녹색물류경영위원회는 위원장 및 녹색물류 전담부서, 지원부서로 구성되어 있으며, 각 지역본부 조직을 중심으로 녹색물류 활동을 활발히 전개하고 있습니다.

녹색물류

녹색물류경영 체계



환경경영 시스템

세방은 환경적 지속가능성을 달성하기 위해 환경경영 시스템(ISO14001)을 운영하고 인증을 획득하였으며, 각 지사점 별 환경영향 평가, 환경경영 목표관리 등을 체계적으로 수행하고 있습니다. 비즈니스 활동에 따른 다양한 이해관계자 의견을 청취하고 환경 리스크를 분석하고 있으며, 환경영향을 최소화하기 위한 지속적인 환경개선 활동을 실시하고 있습니다.

그 결과, 2017년 국토교통부로부터 최초 우수녹색물류실천기업 인증을 취득하고 2020년 갱신 심사를 통해 자격을 유지하고 있습니다.

(국토교통부)

우수녹색물류실천기업 인증 취득



- 녹색물류
- 환경관리

녹색물류 로드맵

세방은 저탄소 녹색성장 시대의 흐름에 능동적으로 대처하고, 녹색물류경영을 지속적으로 추진해나가기 위해 녹색물류 로드맵을 수립하여 각각의 프로그램을 시행하고 있습니다.

구분	프로그램	2021년	2022년	2023년	2024년
시스템	물류 에너지 관리시스템 고도화		→		
	로봇 프로세스 자동화(RPA) 적용			→	
협력사	화물차 주유 관리 플랫폼(에코스캔) 배포	→	→	→	→
	우수녹색물류실천기업 인증 획득 지원		→	→	→
	협력사 환경 안전 평가		→	→	→
	협력사 상생협력 프로그램	→	→	→	→
제도 및 기술	화물차 에코 등급제 실시		→	→	→
	친환경 연료화물차 시범도입			→	→
교육	사내 전문가 양성	→	→	→	→

환경관리

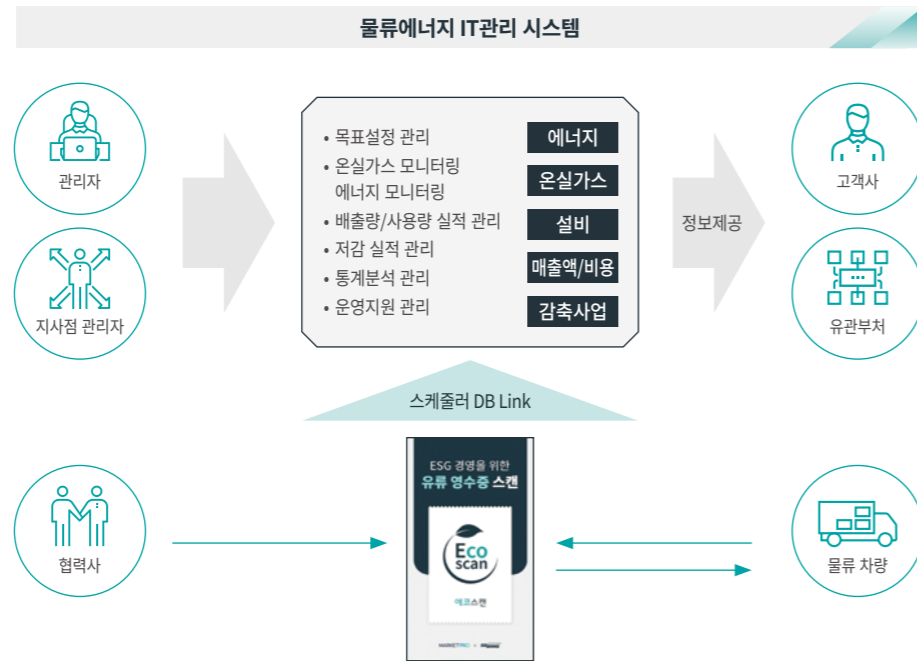
온실가스 및 에너지

물류에너지 IT관리시스템

세방은 물류 에너지 흐름에 따른 온실가스 배출량 산정 및 관리를 위해 '물류에너지 IT관리시스템'을 도입하였습니다. 이를 통해 에너지 사용량 및 온실가스 배출량을 모니터링하고, 목표관리 및 저감실적 분석을 통해 통합적인 관리체계를 운영하고 있습니다.

지난 2019년부터 온실가스 배출량 산정 자동화 툴을 사용하였으며 2021년 물류업계 최초, 화물차 주유량 수집 플랫폼인 '에코 스캔(Eco Scan)'을 개발해 자사 차량, 위수탁 및 협력사 차량의 주유량에 기반한 온실가스 배출량을 수집함으로써 보다 정확한 배출량을 산정토록 하였습니다.

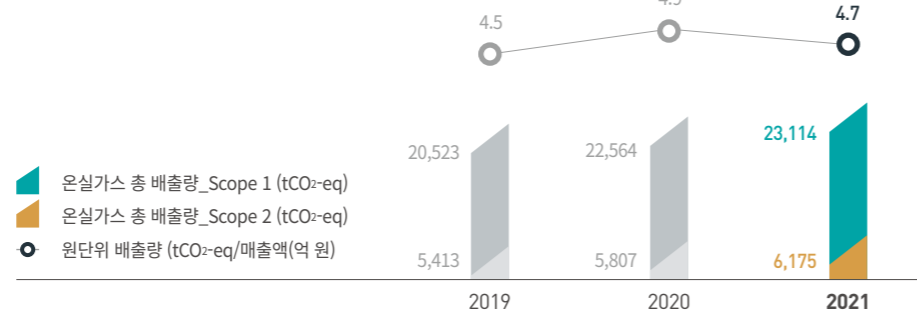
환경관리



온실가스 배출

세방은 온실가스·에너지 목표관리제 대상 기업으로 운송 차량의 연료 사용량 및 건물의 전기 사용량 등의 모든 에너지 사용량을 집계하고 관리하고 있습니다. 물류 에너지 IT 시스템을 구축하여 온실가스 배출량을 모니터링하고, 온실가스 산정·보고·검증 체제를 확고히 하였습니다. 2021년 국내 사업장 총 배출량은 29,289 tCO₂-eq이며, 매년 온실가스 배출량에 대해 제 3자 검증을 받고 있습니다. 기업의 조직 경계 내에서 온실가스를 직접배출하는 Scope 1은 23,114 tCO₂-eq이며, 전력의 소비와 같은 간접배출인 Scope 2는 6,175 tCO₂-eq입니다. 이외 2022년부터는 기타 간접배출량(Scope 3) 산정을 위해 자사의 에코 스캔 플랫폼을 활용하여 집계하고 있습니다.

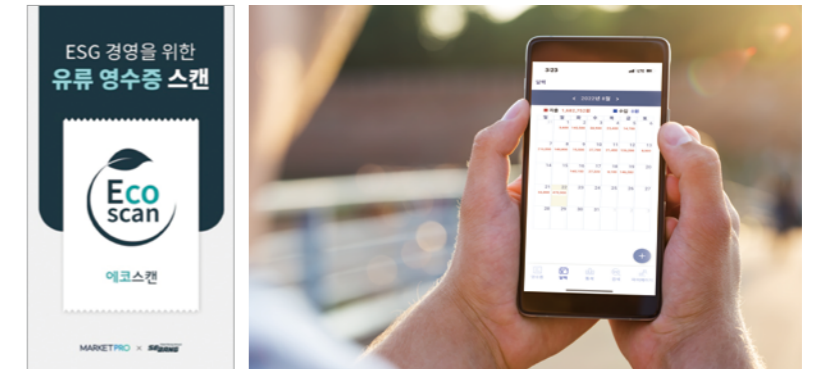
연도별 온실가스 배출량



에코 스캔(Eco Scan)

세방은 2021년 8월 업계 최초로 유류 사용량 관리 플랫폼 '에코 스캔'을 도입하였습니다. 에코 스캔은 화물차의 주유 영수증 관리를 위한 어플리케이션으로 사용자가 업로드한 주유 영수증 사진에서 필요한 데이터만 추출하여 제공하는 시스템입니다. 이는 기존의 개인정보 수집 및 이용 등의 이슈가 있는 유류복지카드 사용내역 추정방식에서 벗어나, 보다 정확한 주유사용량 데이터 집계가 가능토록 합니다.

2022년 상반기 데이터 검증을 실시한 결과, 에코스캔을 성실히 사용하는 차주들의 경우 평균 92.5%의 데이터 정확성을 나타냈습니다. 향후 지속적인 홍보 및 인센티브 제도 등을 마련하여 에코 스캔의 활용률을 100%로 끌어올려, 온실가스 배출량 산출의 정확도를 높이고, 배출저감 활동에도 활용할 예정입니다.



에코스캔

온실가스·에너지 감축활동

전환 수송(Modal Shift)

세방은 물류업 특성상 화물운송 시 발생하는 온실가스 비중이 가장 크며, 이에 육로를 이용한 화물차량 운송에서 친환경 저탄소 운송수단인 철도 운송으로 전환하는 모달 시프트를 추진하고 있습니다. 이를 통해 온실가스 배출량 감소와 대기오염과 같은 환경 부담을 줄여 나가고 있습니다. 현재 전환 수송 추진 구간은 북철송-석포, 동산-부산진 등 7개 구간이며 2021년 기준 전환 건수는 251건, 온실가스 감축량은 3,947 tCO₂eq입니다.

전환수송에 따른 온실가스 감축량

구분	단위	2019년	2020년	2021년
전환 건수	건	230	242	251
온실가스 감축량	tCO ₂ -eq	3,617	3,806	3,947

환경관리

화물차 에코 등급제

세방은 화물차량 연비 개선을 통한 온실가스 및 대기오염 저감을 위해 에코 드라이빙(Eco-driving)을 실시하고 있습니다. 또한 실시간 최적화된 노선과 회송을 고려한 운송시스템을 운영하고 있습니다. 차량에 장착된 디지털운행기록계를 활용하여 운행 상태를 실시간 기록하고, 연비 개선활동을 모니터링하는 화물차 에코 등급제를 추진하고 있습니다. 이에 에코 등급별 화물차주에 대한 인센티브 제공을 고려하고 있습니다.

항만 장비 효율화

세방은 노후 항만 장비의 교체 및 신규 장비 구매 시, 배출가스 기준이 강화된 Tier-4 Final/Euro6 등급의 엔진 장비 도입을 적극 추진하고 있습니다. 2021년부터 2023년까지 매년 고효율 장비 교체 계획을 수립하였고, 2021년 노후 장비 교체를 통해 대기오염물질 배출량 저감 및 연간 16.3 tCO₂-eq의 온실가스 저감 효과를 얻었습니다.

리치스태커 신규도입 성과 사례

구분	기존보유		신규도입	대비
차량번호	부산04가8003	전북04바6933	B11401735	-
규격	25톤 R/S	25톤 R/S	45톤 R/S	-
연식	2008년	2007년	2021년	-
제작사	KALMAR	HYSTER	KALMAR	-
등급	tier-3	tier-3	tier-4 Final	-
NOx배출(g/kWh)	4	4	0.4	90% ▼
입자상 물질(g/kWh)	0.3	0.3	0.025	92% ▼
연간 주유량 (ℓ, 2,800시간 기준)	11,631	16,843	22,320	22% ▼
온실가스 배출량(tCO ₂ -eq)	30.9	44.8	59.4	22% ▼

녹색구매

세방은 사내 녹색구매지침에 따라 친환경 경영 활동을 실행하는 과정에서 필요한 모든 설비, 장비, 사무용품 등에 대한 녹색구매 활동을 진행하고 있습니다.

녹색제품은 「저탄소 녹색성장 기본법」 제2조제5호에 따른 환경표지제품, 저탄소제품, 우수재활용제품을 말하며, 세방은 녹색제품 구매를 통해 사용단계에서 환경영향을 최소화하고, 환경복원비용을 절감함으로써 사회적 비용을 최소화시키는 데 기여하고 있습니다.

환경영향 관리

대기오염 방지

세방은 사업장에서 하역시 먼지나 분진 발생에 대비하기 위해 집진청소차를 이용하여 제진작업을하고 적극적인 살수 예방조치를 실행하고 있습니다. 또한 모든 운행 차량에 대해 배출가스 규제기준 준수를 모니터링하고 있으며, 그 결과 2021년 전 사업장 내 환경법규 위반 사항이 없었습니다.

폐기물 관리

전 사업장 내 폐기물 발생량 감소 및 재활용 활성화를 위하여 노력하고 있습니다. 현장 내 폐기물 분리수거를 철저히 시행하고 있으며, 폐기물 재활용 처리업체를 적극 활용하여 폐기 및 재활용 관리를 하고 있습니다. 또한 사무실 용지 사용을 줄이기 위해 이면지를 활용하고, 전자결제 시스템을 적극 활용하고 있습니다. 나아가 협력사의 유지보수 및 폐기 관련 업무 계약에는 환경 친화적 관행을 준수하기 위한 명시적 요구사항을 포함하고 있습니다.

생태계 보호 활동

세방의 사업장은 산업 및 상업지역 내 위치하기 때문에 보존 지역이나 멸종 위기 보호 식물 또는 동물 중에 부정적인 영향을 미치지 않습니다. 하지만 비즈니스 활동에 따른 주변 생태계에 미치는 간접적인 영향을 최소화하고 지역사회 활성화를 위해 노력하고 있습니다.

2022년 5월 세방은 여주시와 함께 관내 내수면 어업인 소득증대 및 수산자원 조성 사업 일환으로 우리나라 토종어류 중 하나인 동자개(치어) 종자 16만4000마리를 남한강 일대에 방류했습니다. 이러한 활동으로 여주시연합어촌계로부터 한강 생태계 보전 및 어족자원 증대에 기여한 공로로 인정받아 감사패를 수여 받았으며, 향후에도 사업장 주변 생태계 보호 및 자원 증대를 위해 노력할 것입니다.



치어방류 행사

SOCIAL

세방은 우리사회의 다양한 이해관계자와 함께 당면한 문제를 해결해 나가며, 상호 가치 증진을 위해 노력하고 있습니다. 사회 속에서 기업의 역할과 책임을 다하고, 기업과 사회의 조화로운 성장을 위한 프로그램을 확대해 나가고 있습니다.



이슈 배경

오늘날 기업의 경영활동에 있어서 재무적 가치 이외 비재무적 가치의 중요성이 더욱 부각되고 있습니다. 이는 기업의 이해관계자가 예전과 달리 사회적 가치 제고에 보다 많은 니즈를 가지고 있기 때문입니다. 대외적으로 고객 정보 보호, 인권 및 노동 관행, 일자리 창출, 협력사 및 지역사회와의 동반성장 등에 대한 요구가 증가하고 있습니다.

이슈의 중요성

비즈니스를 둘러싼 다양한 이해관계자들과의 관계 속에서 기업의 사회적 책임이 더욱 중요시 되고 있습니다. 특히 공정거래 및 공정경쟁은 시장질서와 국가경제에 큰 영향을 미칠 수 있기 때문에 실천의지가 중요합니다. 세방은 이해관계자의 의견을 수렴하고 있으며, 이들을 만족시키기 위한 경영 체계를 추진하고 있습니다.

주요 활동 내역

- 고객 만족도 **95%** 달성
- 주요 화주 재계약 비율 **92%**
- 정규직 비율 **91%**
- 임직원 **16개** 교육과정 실시
- 노사 소통 채널 **17회** 개최
- 운송관리팀 신설 (운송협력사와의 상호협력 증진)

고객

고객 만족 경영 접근법

세방은 전문적이고 효율적인 통합 물류서비스를 제공하고자 노력하고 있습니다. 철강, 화학, 자동차 등 각 업계를 선도하는 국내외 기업에게 물류 서비스를 제공하고 있으며, 다양한 산업군의 아이템을 취급한 경험과 노하우를 바탕으로 고객의 물류 경쟁력 강화에 기여하고 있습니다.

세방은 물류업계 최초 3개 부문에 대한 AEO인증 'AA'등급 취득과 우수물류기업인증 등 서비스의 품질과 안전에 대한 공인을 받아 석유화학제품, 전자소재, 자동차, 기자재 등에 대한 통합 물류서비스를 제공하고 있습니다.

고객 만족 경영

고객관계관리(CRM)시스템

세방은 고객을 효율적으로 관리하고 유지하기 위한 통합적 고객관계관리시스템을 운영하고 있습니다. 클라우드 컴퓨팅을 활용해 고객 데이터베이스를 실시간 통합 관리하여 지속적인 고객관리체계를 구축하고 있습니다. 고객별 맞춤형 서비스와 효율적인 영업 마케팅을 통해 고객의 로열티를 제고하고 고객만족도를 향상시키고 있습니다.

고객 만족도 조사

세방은 고객사의 정확한 니즈를 파악하고 물류 전 과정에서 발생 가능한 모든 이슈에 신속하게 대응하기 위해 고객의 목소리를 경청하고 이를 신속히 업무에 반영하고 있습니다. 그 결과 주요 화주(연매출 5억 원 이상 고객사) 재계약 비율은 최근 3개년간 90% 이상입니다.

2022년 3월 전국 14개 지사점을 통해 고객 만족도 조사를 실시하였습니다. 조사 진행은 전사 영업담당이 고객사를 대상으로 설문지를 발송하여 취합하는 방식으로 이뤄졌습니다. 조사 항목은 서비스, 품질, 납기, 가격 측면에서 이뤄졌으며, 전년대비 모든 항목에서 고객만족도가 상승하였습니다. 만족도 지수가 낮은 부분에 대하여 향후 영업전략 수립에 적극 활용할 계획입니다.

고객 만족도 설문결과

(단위: %, 건)

구분	2019년	2020년	2021년
고객 만족도	94.2	93.1	94.9
설문 응답수	204	229	209

2021년 주요 화주 재계약 비율

92%



고객

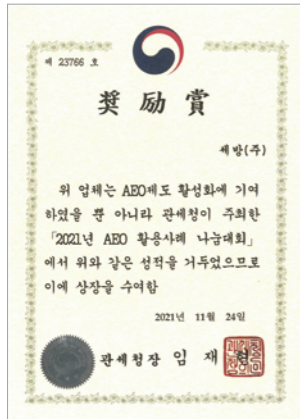
대외 인증

수출입안전관리 우수공인업체(AEO*)

세방은 법규 준수, 수출입 안전관리, 내부통제관리 시스템 수준 향상을 위해 꾸준한 개선활동을 펼치고 있습니다. 그 결과 2018년 동종업계 최초로 보세운송업자, 보세구역운 영인, 하역업자 3개 부문에서 AEO 인증을 취득하였습니다. AEO 인증 기업에게는 신속통관, 세관검사 면제 등 통관절 차 상의 다양한 혜택을 부여되고 있습니다.



AEO 활용사례 나눔대회(2021년)



2021 AEO 활용사례 나눔대회 장려상 수상

AEO 인증 취득

(3개 영역 인증, 관세청 주관)

AA 등급



* AEO(Authorized Economic Operator)란 수출입기업, 운송인, 창고업자, 관세사 등 무역과 관련된 기업 중 관세당국이 법규 준수, 안전관리 수준 등에 대한 심사를 실시하고 공인한 기업을 의미합니다.

한국서비스품질 우수기업

세방은 산업통상자원부 국가기술표준원에서 주관하는 ‘한국서비스품질 우수기업’ 평가에서 우수한 품질의 서비스 역량을 인정받아 2021년 7월 본 인증을 획득하였습니다. (인증유효기간 : 2021.07.31 ~ 2024.07.30)
한국서비스품질 우수기업 인증은 서비스 전략, 시스템, 성과 별 세부 지표 심사를 통해 서비스 품질을 객관 적으로 평가하여 우수기관을 대상으로 품질 인증 마크를 부여하는 제도입니다. 앞으로도 지속적 업무개 선을 통한 업무프로세스 혁신을 통해 서비스 품질 경쟁력을 강화하고, 고객의 신뢰를 향상시켜 나갈 것입 니다.

(산업통상자원부 기술표준원 주관)

한국서비스품질 우수기업 인증

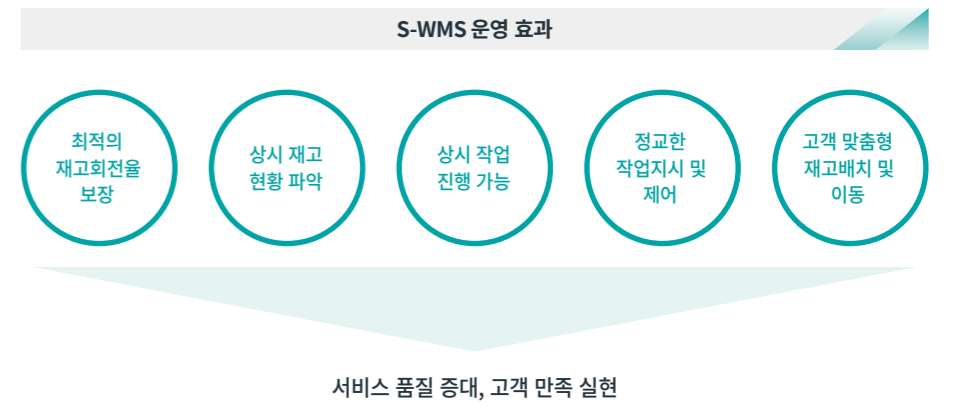
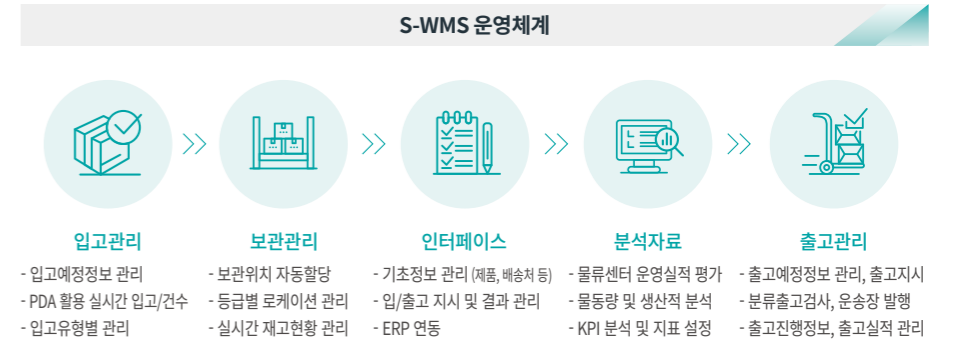


물류 IT 서비스 향상

S-WMS(Smart Warehouse Management System) 시스템

다양한 물류 비즈니스에 대한 맞춤형 시스템을 개발하여 고객에게 물류 생산성 향상과 물류비 절감을 위한 최적의 솔루션을 제공하고 있습니다.

선진 WMS 시스템을 도입하여 물류센터 및 창고의 효과적인 운영을 지원하고 있습니다. 입고에서 출고까 지 재고 및 배송 현황에 대한 실시간 정보를 제공하고 있으며, 운영 최적화를 통해 비용을 절감하고 다운타 임을 최소화 시키고 있습니다.



세방 e-Biz 시스템

세방은 직원과 고객이 현재 화물의 상태와 경로를 추적 및 확인할 수 있는 e-Biz 시스템을 운영하고 있습니 다. 이를 통해 고객의 화물에 대해 적시에 정확하게 배차 및 하역이 이루어질 수 있게 함으로써 보다 효율 적이고 효과적인 서비스를 제공하고 있습니다.

고객

서비스 역량 강화 교육

세방은 영업본부, 각 지사 및 지점을 대상으로 서비스 역량 강화를 위한 다양한 교육 프로그램을 시행하고 있습니다. 2021년 물류 관련 교육과 외국어 강좌를 총 1,642회 진행하였습니다.

또한 CS(고객만족)교육은 비즈니스 매너 습득과 마인드 셋 함양을 목적으로 진행되며, 이론강의 및 실습을 통해 업무와 실생활에 적용 가능토록 하고 있습니다. 2022년 비즈니스 매너 교육은 8월 온라인 교육으로 진행되었습니다.

서비스 역량 강화 교육 프로그램

(단위: 회)

구분	2019년	2020년	2021년
전문성 강화 교육	1,528	1,300	1,340
어학역량 강화 교육	288	303	302

안전한 운송 보장

세방은 기업의 화물 운송주선 및 물류사업과 관련된 배상책임을 다각적으로 보장하기 위해 국제화물운송업자 배상책임보험(배상한도: 1,000만 달러/건)에 가입하고 있습니다. 화재, 도난, 파손 및 기타 재해 등 물류 행위 중 발생 가능한 사고의 위험을 선제적으로 방지하고 있으며, 안전한 운송을 보장하고 있습니다. 또한 GPS 장착 차량을 통해 안전한 화물관리와 추적을 보장하고 있습니다.

데이터 및 고객정보 보안

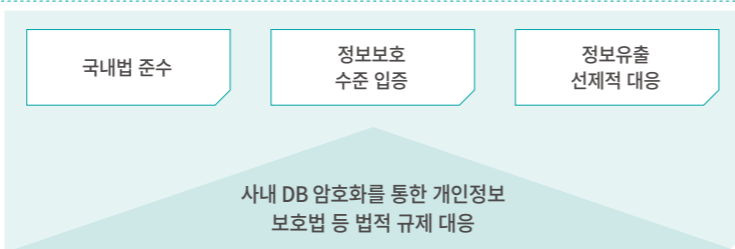
정보보안 체계

세방은 개인정보 보호 관련 국내외 법규를 준수하며, 개인정보 보호를 위한 정책을 수립하고 체계적인 활동을 실시하고 있습니다. 비즈니스 안정성 및 경쟁력 확보를 위해 2020년 그룹 표준 정보보안 정책을 수립하고 이에 따른 세부 지침 및 가이드라인 등 정책 체계를 구성하여 운영하고 있습니다. 그룹사 표준의 보안체계 문서화 및 조직체계를 정비하였으며, 개인의 보안업무 의식을 고취하여 보안 사고를 예방하고 있습니다.

목표

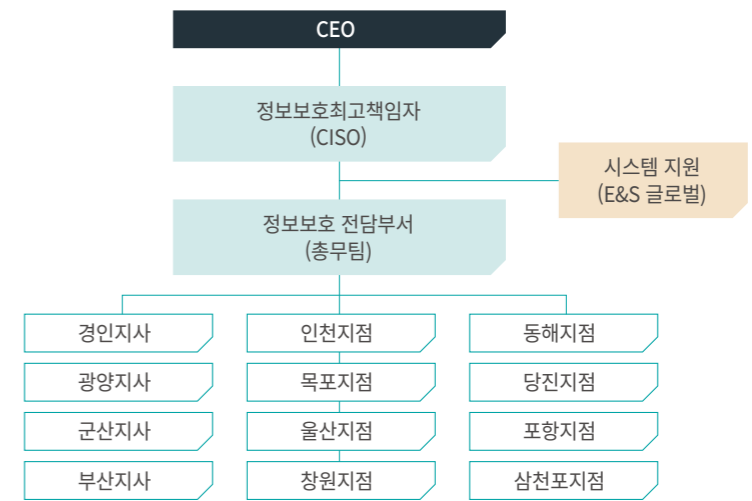
정보보호 수준 향상 및 보안정책 강화

전략



정보보안 조직

세방의 정보보호는 정보보호 최고책임자(CISO)와 정보보호 책임자로 구성된 세방그룹 정보보호 위원회를 중심으로 운영되고 있습니다. 이와 함께 정보보호 관리자로 구성된 세방그룹 정보보호 실무 협의회를 통해 전사 보안 업무에 관한 계획 · 검토 · 승인, 사내 정보보안 리스크 도출 및 해결방안 마련 등에 주력하고 있습니다.



정보보호관리체계 구축

COVID-19 로 비대면 문화가 강화돼 인터넷 서비스 트래픽이 급증하였으며 그에 따라 해킹 · 랜섬웨어 등의 사이버 공격 역시 증가하고 있습니다. 세방은 2016년부터 정보보호관리체계를 구축하고 매년 자체평가와 외부평가를 시행하고 있으며, 개인정보 암호화를 통한 정보보호 수준 향상 및 보안 정책을 강화하였습니다.

또한 2020년 B2C 사업 및 이커머스 사업 확대에 따른 제3자의 개인정보 취급량이 증대됨에 따라, 개인정보보호법을 준수하는 데이터베이스 암호화시스템을 구축하였습니다. 이에 임직원은 물론 이해관계자의 개인정보보호에 만전을 기하고 있습니다.

정보보호 활동

세방은 주기적인 보안 진단을 통해 정보 보안망을 점검하고 있으며, 반기 별 전사 정보보호 활동 평가를 실시하고 있습니다. 또한 매월 둘째주 수요일 '정보 보호의 날'을 선정하여 개인별 정보보호 체계를 점검하고 있습니다. 보안 사고 예방을 위해 발생 가능한 보안 취약점이 발견되는 즉시 개선조치를 실시하고 있으며, 그 결과 최근 3년 동안 개인정보보호 관련 법규 위반사항이 없었습니다.



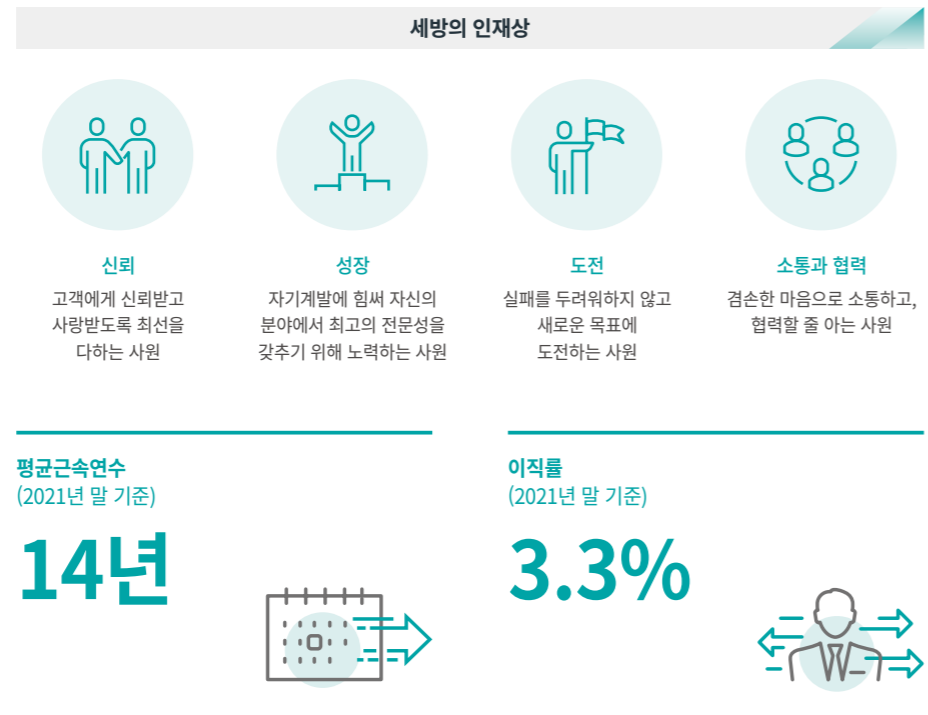
임직원

인재경영 접근법

세방은 변화하는 물류 환경에 대한 이해를 바탕으로 자기개발에 힘쓰며 최고의 전문성을 가진 인재를 육성하여 경쟁력을 확보하고자 노력하고 있습니다. 모든 임직원들이 역량을 최대한 발휘하여 자아를 실현하고 기업과 사회의 지속가능한 발전에 기여할 수 있도록 서로의 다양성과 실력이 존중되는 열린 기업문화를 추구합니다.

인재채용 및 고용안정

세방은 국가 및 사회 발전에 기여하고 기업의 지속가능한 성장을 주도하는 인재상에 부합하는 우수 인재를 채용하기 위해 신입공채, 경력직 채용, 채용 연계형 인턴 모집 등 다양한 방법으로 인력을 선발하고 있습니다. 채용 과정의 공정성과 투명성을 강화하기 위하여 세방그룹 채용 시스템을 통해 전체 채용 프로세스를 관리하고 있으며, 2021년 미래 경쟁력 확보를 위해 전 사업장에 걸쳐 61명을 신규 채용하였습니다. 세방은 임직원의 고용안정을 위해 노력하고 있습니다. 2021년 말 기준 정규직 비율은 91%이며, 신규 직원의 기업문화 적응 및 업무 만족도 향상을 위해 노력한 결과, 직원 평균 근속연수는 14년 1개월, 이직률은 3.3%입니다.



인재 개발

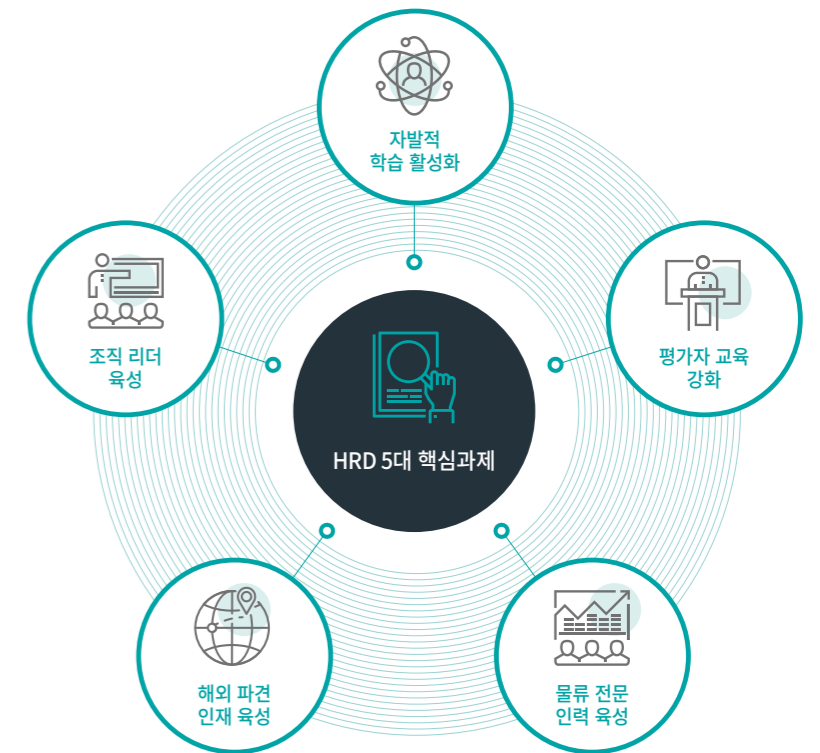
HRD 운영체계

세방은 자율적 역량 개발을 유도하고 자발적인 학습을 통한 세방 맞춤형 리더 육성을 목표로 직무 전문 역량, 리더 육성 등을 위한 다양하고 체계적인 교육 프로그램을 실시하고 있습니다. 2022년 HRD(Human Resources Development) 5대 핵심과제를 중심으로 교육의 효율성 및 효과성을 높이기 위해 보다 세부적인 교육 과정을 진행하고 있습니다.

HRD 비전

자율적 역량 개발 유도와 자발적 학습 활성화를 통한 세방 맞춤형 리더 육성

HRD 5대 핵심과제



교육 프로그램

세방은 임직원의 자율적이고 능동적인 참여와 성장을 지원하기 위해 최적의 환경과 제도를 운영하고 있습니다. 2021년 COVID-19로 인한 언택트 시대 최적의 맞춤형 교육환경을 제공하고자 실시간 화상 교육 및 참여형 강사를 주로 진행하였습니다. 2021년 총 16개 교육 과정을 실시하였으며, 과거 3년간 평균 교육 이수율은 직무 교육분야 95.1%, 외국어 교육분야 91.9%입니다. 직급별 승진자 교육과 신규 입사자 입문교육, 이러닝 직무 및 독서통신 교육 등을 기본과정으로 운영하고 있습니다. 또한 리더십 역량 강화, 물류 역량 강화, 조직문화 함양 및 외국어 교육을 위해 다양한 세부 과정을 수립하여 추진하였습니다.

임직원

인재 개발

2021년 임직원 교육 프로그램

프로그램 명	교육 내용
기본 과정	회사/직무 소개 교육
	승진자 교육
	이러닝 직무, 독서통신 교육
	팀별 전문직무 교육
	안전관리자 교육
	법정의무교육
리더십 역량 강화	팀장급 조직 활성화 과정
물류 역량 강화	통합물류협회 교육과정
	콜드체인관리자 양성과정
	물류자격증 취득 지원
조직 문화	신입사원 역량개발 과정
	신입사원 멘토링 과정
	공정거래 윤리교육
글로벌 인재 육성	주재원 Pool 교육
기타 교육	ISO, AEO 교육
	기타

전문 직무 교육

세방은 물류산업의 글로벌 리더가 되기 위해 물류 직무 역량강화 교육을 전문화하고 있습니다. 사내 전문 강사 및 외부 전문가 교육을 통해 맞춤형 직무 전문가 과정을 구축하고, 물류 기본 역량강화를 위한 자격증 지원제도를 운영하고 있습니다. 이론과 사례를 바탕으로 한 실무 교육 이수를 통해 현장 개선과 혁신 성과를 도출하는 물류 전문 인재를 육성해 나가고 있습니다.

물류 역량 강화 교육 프로그램

구분	목적
물류 전문 컨설턴트	전력경영 물류전문가, 물류프로세스 혁신 전문가 양성
콜드체인 관리자	콜드체인 혁신 전문가 양성
원가관리	원가 절감 수행 역량 확보
컨소시엄	통합물류관리 기본역량 강화
물류자격증	물류전문 자격 취득 지원

인권 및 노동

다양성 존중과 포용

세방은 임직원의 다양성을 존중하고 누구나 동등한 기회를 통해 최고의 성과를 낼 수 있는 환경을 조성하고 있습니다. 성별, 장애, 국적, 종교 등에 따른 일체의 차별을 금지하고 있으며 아동 및 강제노동 금지, 결사 및 단체 교섭 자유 보장, 인권 보호를 최우선의 가치로 삼고 있습니다. 여성근로자의 모성보호를 위해 출산휴가 및 육아휴직제도를 적극 권장하고 있으며, 비정규직 근로자에 대해서도 다양한 복리후생제도를 지원하고 있습니다.

인권 보호 노력

세방은 개인의 인격존중과 상호신뢰를 통한 건전한 조직문화를 조성하기 위하여 노력합니다. 매년 성희롱 예방교육과 장애인 인식개선 교육을 실시하고 있으며, 사이버 신문고를 통해 고객, 협력사, 임직원 등 모든 이해관계자 관련 인권 침해 사항에 대해 제보를 받고 있습니다. 접수된 이슈는 표준화된 절차에 따라 처리하며, 접수 및 처리 관계자의 정보가 공개되거나 인권침해가 발생하지 않도록 관리하고 있습니다.

노사 커뮤니케이션

세방은 결사의 자유를 보장하고, 강제노동을 금지하는 등의 국내 노동법 및 ILO(국제노동기구) 협약을 준수하고 있습니다. 2021년 말 기준 노동조합 가입률은 55.6%이며, 주요 노사 현안에 대한 해결과 근로자의 복리 증진을 위해 매 분기 노사협의회를 운영하고 있습니다. 또한 사업장 단위로 정기·비정기 노사워크숍을 개최하여 근로조건 등의 현안을 논의하고 있습니다.

2021년 노사협의회 및 워크숍을 17회 개최하였으며, 안전한 사업장 조성, 임직원의 근로환경 개선, 복지 증진 등의 주요 이슈에 대한 충분한 논의를 거쳐 협의를 이뤄내고 있습니다. 특히 2021년에는 사내근로복지기금에서 복지포인트를 도입하여 다양한 혜택 등 임직원들의 높은 만족도를 나타내고 있습니다.

베트남 법인의 경우에도 임직원 정기 간담회를 통해 경영현황 공유 및 애로사항 청취를 통해 화합적 노사 관계를 형성하고 있습니다.

노사협의회 협의 안건 수

(단위: 건)

구분	2021년 1분기	2021년 2분기	2021년 3분기	2021년 4분기
협의 안건 수	3	3	5	3

2021년 노사협의회 및 노사워크숍 개최 건 수

17회



정기노사협의회

임직원

공정한 성과평가와 보상

세방은 임직원의 명확한 업무 목표 수립과 성과평가를 위해 목표관리제도를 운영하고 있으며, 공정한 평가를 위해 월별 수시평가를 도입하고 피드백을 통해 전 과정 관리를 실시하고 있습니다. 또한 직원간 상대평가를 진행하는 다면평가제도를 실시하고 있으며, 평가의 공정성·수용성 제고를 위해 평가 만족도 설문조사를 진행하여 제도 개선에 힘쓰고 있습니다.

2022년에는 실질적인 성과관리와 팀원 역량 개발이 이루어지도록, 전 지사점 평가담당 키맨을 집중 교육하고 조직 내 전파하여 평가자 역량을 강화할 예정입니다.



복리 후생 제도

세방은 다양한 복리 후생 제도를 도입하여 임직원의 삶의 질 향상을 위해 노력하고 있습니다. 장기근속자 휴가 및 포상, 휴양시설 지원 등의 여가생활 지원과 자녀들의 학자금 지원, 명절·기념일 선물 지급 등과 같은 생활안정 지원 제도를 운영하고 있습니다.

특히 학자금 지원의 경우, 2021년 정부의 무상교육이 고등학교까지 전면 실시되었음에도 임직원 223명의 자녀 252명에게 연간 474,755천원의 학자금을 지원하였습니다.

학자금 지원현황

(단위: 명, 천원)

구분	2019년	2020년	2021년
지원대상	466	313	252
총 지원금액	689,373	575,049	474,755
인당 지원금액	1,479	1,837	1,884

• 임직원

여가생활 지원	생활안정지원
<p>장기근속자 휴가 및 포상 장기근속 근무자에게 지원하는 리프레시 휴가 및 포상 지급</p>	<p>학자금 지원 임직원 자녀들의 입학 축하금, 교육비 지원</p>
<p>휴양시설 지원 전국 휴양지 콘도미니엄 회원권 지원</p>	<p>경조비 지원 경조휴가 및 경조금, 상조용품 지원</p>
<p>하계 휴가비 지원 매년 1회 리프레시를 위한 하계 휴가비 지원</p>	<p>선물/귀향여비 지급 생일, 설날, 추석, 근로자의 날, 창립기념일 등 선물 지급 및 귀향여비 지원</p>
<p>교육비 지원 자기계발을 위한 교육비 지원</p>	<p>원거리 발령자, 사업장 근무자 사택 제공</p>

스마트한 기업 문화

소통 문화

세방은 임직원 간의 비전 공유 및 자유로운 의견 개진을 통한 상호 협력과 발전을 위해 온오프라인을 통해 커뮤니케이션 하고 있습니다. 각 지사점에서 근무하는 직원들의 고충과 의견을 청취하고 이를 해결하기 위해 정기 현장방문 간담회를 지속적으로 개최하고 있습니다.

또한 회사 전반에 대한 솔직한 의견을 커뮤니케이션하기 위해 사내 온라인 익명 소통 채널인 ‘CEO 대화방’을 운영하고 있습니다. CEO와 직원간의 소통뿐만 아니라 직원들간의 화합과 교류의 장으로 확장시켜 나가고 있으며, 다양한 이벤트를 통해 더욱 활성화시킬 예정입니다.

쾌적한 근무환경 조성

세방은 임직원의 건강과 복지를 증진하고 쾌적한 근무여건을 조성하기 위해 다양한 제도를 운영하고 있습니다. 매년 집중휴가제도를 실시하여 일과 삶의 양립에 대한 만족도를 제고하고 있습니다. 특히 지난해에는 주 52시간제 도입에 따라 직원 스스로 본인의 업무 시간을 설정하고, 설정한 시간 내에서 몰입하여 일하는 선택적 근무시간제와 이의 지원을 위한 PC-OFF 시스템을 운영하였습니다.

협력사

공급망관리 접근법

세방의 협력사는 가장 큰 거래 비중을 차지하는 운송 및 항만하역, 장비 운영 등에 따른 협력사와 그외 재화나 물품을 제공하는 업체로 구성되어 있습니다. 세방은 안정적인 화물운송사업의 영위와 협업사와의 상생협력을 바탕으로 급변하는 화물운송시장에 대응하고자 지속적인 노력을 기울이고 있습니다. 협력사와의 윤리경영을 최우선으로 한 굳건한 파트너십을 통해 다양한 화물운송 비즈니스에 도전하고 있습니다.

협력사 윤리경영

세방은 모든 하도급계약에 있어서 윤리경영 실천 서약을 의무화하여 부패방지, 공정거래, 윤리경영의 가치를 전파하고 있으며, 공정거래 자율준수 프로그램 도입을 추진하여 공급망 윤리경영 실행력을 강화시키고 있습니다.

또한 당사 임직원의 불공정한 업무 처리, 위법 요구 행위 등에 대한 제보 창구인 사이버 신문고를 운영하고 있으며, 제보된 사항은 공정한 조사를 거쳐 징계 및 재발 방지를 위한 사후조치를 실행하고 있습니다.

상생협력 추진 활동

업무 편의성 증대

세방은 화물관리를 통한 협력사의 업무 편의성 증대를 위해 세방 e-Biz 관리프로그램을 운영하고 있습니다. 또한 운송 협력사의 안전·환경관리 수준 향상을 위해 안전 뉴스레터 제공 및 수시 교육을 진행하고 있습니다.

상생협력 문화 조성

세방은 협력사와의 동반성장을 위한 상생협력 문화를 만들어 가고 있습니다. 한국교통안전공단이 주관한 '친환경 물류 상생협력 컨설팅 사업'에 참여한 이후 2019년부터는 자체적으로 '상생협력 경진대회'를 2년 주기로 실시하는 방침을 수립하였습니다.

각 지사점 단위로 지역 협력사와의 협력을 통해 환경, 안전, 물류 분야의 다양한 친환경 우수 사례를 발굴·적용하여 전파하고 있습니다. 2021년은 코로나19 확산에 따라 미 실시하였습니다.

운송관리팀 신설

2022년 2월 운송 협력사와의 상호협력과 동반성장을 위해 운송관리팀을 신설하였습니다. 보다 체계적인 운영관리를 위해 관리체계를 표준화하고, 공정거래 준수 및 협력업체와의 상생발전 체계 구축을 추진하고 있습니다. 또한 운송협력사의 선정부터 계약, 운영, 수행평가까지 협력업체에 대한 운영관리 규정을 면밀히 수립하여 보다 투명하고 객관적인 관리기준을 적용해 나가고 있습니다.

협력사 소통 채널

세방은 협력회사와의 신뢰 관계를 유지하고 동반성장하기 위해 상생협력 간담회, 사이버 신문고, 세방 블로그 등을 통해 소통 활성화 노력을 하고 있습니다. 특히 그동안 COVID-19로 인해 보류되었던 상생협력 정기 간담회를 재개하여 안전 이슈, 업계 동향 공유 및 애로사항 청취 등을 통해 지속적인 소통과 협력을 해나갈 것입니다.

협력사 선정 및 평가

세방은 공급망 물류 경쟁력 강화와 관리 리스크 감소를 위해 협력사 정기평가를 실시하고 있습니다. 신용평가, 운영품질관리 등의 기준으로 평가진행하고 있으며, 평가 결과가 미흡한 협력사에 대해서는 즉각적인 패널티 부여보다는 자율적 개선을 유도하고 있습니다.

세방은 표준계약 프로세스를 구축하여 보다 투명한 공정한 거래 문화를 정착시키고 있습니다. 2022년에는 협력사 평가 시 재무적 요소 이외에도 비 재무적 요소인 윤리, 안전보건, 환경, 인권 등에 대한 관리체계와 활동을 반영한 평가체계로 개편하여 공급망 ESG경영을 위해 한걸음 다가설 것입니다.

공급망 ESG경영 추진 방향



협력사 행동규범 개정



협력사 ESG 성과 평가
(자가/현장 점검)



협력사 ESG 리스크 관리

지역사회

사회공헌 활동 접근법

기업의 사회공헌활동은 기업 경영환경이나 담당부서의 여건에 따라 규모와 내용이 크게 영향을 받기 때문에, 직접 기부 방식보다는 기금이나 재단에 기부함으로써 사업의 공익성과 지속성을 담보할 수 있습니다. 이에 세방은 세방그룹의 사회복지법인 '세방 이의순재단(이하 재단)'을 통해 사회공헌 프로그램을 개발하고 운영을 지원하고 있습니다. 지역사회와의 적극적인 소통과 임직원의 자발적인 참여를 통한 다양한 사회공헌 활동을 펼치고 있습니다.

사회공헌 추진체계

사회공헌 추진 프로그램은 단순한 기부가 아닌 실질적인 필요한 곳에 찾아가 도움을 주는 활동을 위해, 지원사업에 대한 신청을 받고 심사를 통해 결정하고 있습니다. 세방은 재단을 통해 업의 특성을 살린 차량 지원사업, 전국 지역아동센터 지원사업, 긴급 구호 활동 등을 전개하고 있습니다. 재단 설립 이후 지난해까지 총 사회공헌활동 사업비는 약 90억원입니다.

Mission

사랑, 나눔, 꿈과 희망이 가득한 사회를 만든다.

Vision

1 재단과 후원 기업의 강점을 살린 사회공헌활동을 통한 시너지

- 물류와 전지 등 후원자와 후원기업의 강점을 살린 활동을 통한 전문적이고 실제적인 사회공헌
- 기업 사회공헌의 창의적이고 선도적인 역할

2 수혜자의 욕구와 필요에 맞는 사업 진행을 통한 최대의 효과 도모

- 수혜자의 욕구 조사 및 사업 진행을 통한 실질적인 문제해결
- 효율적이고 효과적인 사업진행을 통해 가능한 많은 수혜자에게 혜택 제공

사회복지법인
세방 이의순재단

세방이의순재단은 2007년 12월 세방 이의순 회장(현명예회장)이 저소득 아동 청소년, 노인 등 소외계층에 대한 봉사 활동과 복지시설 지원 등을 통해 사회 복지 증진에 기여하기 위해 설립한 단체입니다.

사회공헌 추진 전략

'기업활동을 통해 얻은 이윤의 사회환원'이라는 재단 이념에 따라 복지시설 지원, 저소득층 및 소외계층 지원, 긴급 구호 활동 등의 분야에서 다양한 사회공헌 프로그램을 선정하여 추진하고 있습니다. 수혜자 중심의 사회공헌활동과 임직원의 자발적인 참여 문화를 지향하고 있습니다.

사회공헌 추진 전략

저소득 지원사업

복지시설 지원

개발도상국
저소득 국민지원

긴급구호 활동

사회공헌 활동

복지시설 지원

희망스위치ON

희망스위치ON 사업은 전국의 노후화되거나 신규 이전이 필요한 지역아동센터에 인테리어공사 지원을 통해 저소득층 아동, 청소년들의 안정적인 보육환경을 구축하기 위한 지원사업입니다.

재단은 2008년부터 2021년 말까지 전국 수도권과 광역시를 위주로 135개소에 약 23억원의 사업비를 지원하였습니다. 2022년에는 제주지역 소재 지역아동센터에 지원 예정이며, 지원규모는 지원규모는 총 2억 5천만 원입니다.



• 광주광역시 남구, 행복한 지역아동센터

지역사회

사회공헌 활동

차량 지원 사업

차량 지원 사업은 차량을 보유하지 않고 있거나 노후된 차량으로 지역복지 서비스 제공에 어려움이 있는 지역사회 복지관들을 대상으로 차량을 지원해 주는 프로그램입니다. 특히 COVID-19로 대면 만남이 어려운 사회복지기관에서 지원 차량을 통해 이동 편의성을 높이고, 저소득층, 노인, 아동, 장애인들에게 폭넓은 복지 서비스 제공이 기대됩니다.

사업 첫 해인 2019년과 2020년에는 광주지역 종합사회복지관들을 대상으로 진행되었으며, 2021년에는 창원시 사회복지시설 세 곳에 레이 차량을 각 1대씩 전달하였습니다. 2022년에는 제주지역 복지시설 중에서 가장 필요로 하는 곳을 선정하여 지원할 예정입니다.



창원시 복지기관 차량전달식



차량지원

저소득층 지원

취약계층 지원

세방은 2021년 5월 안양시 만안구청에 홀몸어르신들을 위한 백미 2천kg(600만원 상당)을 기탁하였습니다. 또한 같은해 11월 사회복지시설 지원을 위해 장애인주간보호시설 희망나래활동센터에 430만원 상당의 기부물품을 전달했습니다. 세방은 2019년 공기청정기, 에어컨 등 300만원 상당, 2020년 공기청정기, 컴퓨터 등 200만원 상당의 제품을 구매한 뒤 희망나래활동센터에 기부하며 따뜻한 나눔의 온정을 전하고 있습니다. 2022년 2월에는 제주사회복지 공동모금회를 통해 취약계층 흑한기 이불 지원 사업비 300만원을 기탁하였습니다.



제주 희망나래활동센터_물품지원



제주 남원 장애인시설 지원

장학금 지원사업

세방은 지방의 우수한 인재 양성과 소외된 이웃의 교육 지원을 위해 장학금 지원사업을 이어나가고 있습니다. 2021년 3월 재단은 경기도 지체장애인협회 양평군지회를 통해 중증장애인가정 자녀에게 장학금을 전달하였습니다. 또한 2022년 4월 저소득 대학생들에게 생활비와 학업비를 지원해 학업을 지속할 수 있도록 돕고자 국제대 재학생 3명에게 600만 원의 장학금을 전달했습니다.

세방 베희시장 임직원 기부

세방은 자발적인 모금활동인 '세방 베희시장'을 2004년부터 약 16년간 매년 시행하고 있으며, 2021년까지 총 23억 원을 모금했습니다. 이러한 모금액을 통해 어려운 이웃과 지역아동센터 등에 지속적으로 후원활동을 펼치고 있습니다.

세방은 지난 2021년 9월 부산시 용당동 및 우암동 행정복지센터에 동절기 난방용품을 전달하였습니다. 또한 11월에는 연말을 맞이하여 지역의 어려운 이웃에게 도움이 되고자 백미 55포대(330만 원 상당)를 광양시 사랑나눔복지재단에 전달하였고, 사내 베희시장 운영을 통해 얻은 수익금으로 라면 84박스(240만 원 상당)를 강원도 동해시 송정동행정복지센터와 북평동행정복지센터에 기탁했습니다.

2022년 2월 포항 오천읍 행정복지센터에 이웃사랑 성금 100만 원을 기부하였으며, 5월에는 어린이날 100주년과 가정의 달을 맞아 월드비전 송파종합사회복지관 아동 40명에게 자전거와 헬멧을 선물했습니다.



포항 오천읍 행정복지센터_이웃사랑 성금

긴급 구호 활동

세방을 포함한 세방그룹은 2022년 3월 우크라이나 전쟁으로 피해를 입은 난민들을 지원하기 위해 대한적십자사에 1억원, 강원 및 경북 산불 피해 지역 이재민들을 위해 전국재해구호협회에 1억원, 총 2억원을 기부했습니다. 이번 긴급구호 외에도 지난 2020년 대구지역 코로나 물품 지원, 2019년 강원도 산불, 아티지진 등 국내외 재난·재해 발생 시 지속적으로 후원의 손길을 이어가고 있습니다.

GOVERNANCE

세방은 전문성과 투명성에 기반한 이사회를 바탕으로 건전한 지배구조를 확립하여 지속가능경영을 선도해 나갑니다. 내부 통제 강화를 위해 감사위원회를 개최하고 있으며, 부당한 내부거래 근절을 위해 내부거래위원회를 신설하였습니다.



이슈 배경

기업의 환경적 가치와 사회적 가치를 실현 가능토록 하는 투명하고 신뢰할 수 있는 이사회 구성과 컴플라이언스 구축은 지속가능경영, 즉 ESG 경영의 근본입니다. 건전하고 투명한 기업지배구조는 투자자를 비롯한 다양한 이해관계자와의 신뢰관계를 구축하는데 기여하고, 장기적인 투자 유인의 필수 요소가 되고 있습니다.

이슈의 중요성

기업의 사회적 가치에 국내외 투자자의 관심이 집중되고 있습니다. 이에 기업은 불확실한 경영환경 속에서 미래 성장 동력을 확보함으로써 재무적 가치를 향상시키는 것은 물론, 기업의 사회적 책임을 다하여 비재무적 가치를 창출하기 위해 노력해야 합니다. 기업의 지속가능성을 확보하고 리스크를 줄이는 데 있어서, 지배구조 요인이 다른 사회적·환경적 가치의 실행을 뒷받침하는 디딤돌이 된다는 점에서 이에 대한 적극적 대응이 요구됩니다.

주요 활동 내역

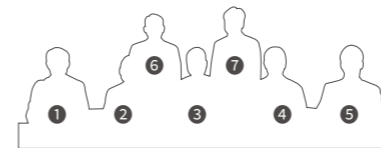
- 이사회 참석률 **100%**
- 내부거래위원회 운영

기업지배구조

이사회 구성

건전하고 투명한 지배구조 확립을 위해 이사회와 경영진은 상호 협력을 통한 의사결정과 책임을 이행하고 있습니다. 세방의 이사회는 경영활동의 중요한 방침과 의사결정 사항에 대해 심의·의결하는 최고 의사결정기구입니다. 2021년 12월말 기준 현재 4명의 사내이사와 3명의 사외이사로 총 7명의 이사로 구성되어 있으며, 경영 전반, 재무·회계, 법률분야의 전문가를 사외이사로 선임해 이사회의 전문성과 다양성을 확보하고 있습니다. 또한 이사회 내 위원회로 감사위원회 및 내부거래위원회를 설치·운영하고 있습니다.

2022년 세방(주) 이사회



- ① 김우현 사외이사
- ② 김학수 사외이사
- ③ 이상웅 사내이사
- ④ 최우수 사외이사
- ⑤ 최종일 사내이사
- ⑥ 이지훈 사내이사
- ⑦ 김정호 사내이사



이사회 구성 현황

• 2021년 12월말 기준

성명	구분	담당업무	주요경력	임기	성명	구분	담당업무	주요경력	임기
이상웅	사내이사	경영총괄(회장)	세방전지(주) 부사장(1990년) 세방전지(주) 대표이사 사장(1999년) 세방(주) 대표이사 사장(2000년) 대한력비협회 회장(2015년) 단국대학교 이사(2020년) 現 한림공학 한림회 회원 現 세방그룹 회장	1989.03 ~2023.03	김학수	사외이사	감사 위원장	안권회계법인 대표이사(1979년) 딜로이트 감사본부대표(2002년) 딜로이트 안회계법인 부회장(2009년) 現 연세대학교 학교법인 감사 現 서현회계법인 부회장	2021.03 ~2023.03
최종일	사내이사	대표이사(전무) 이사회 의장	세방(주) 인천지사장(2014년) 세방(주) 수도권지역본부장(2017년) 세방(주) 영업본부장(2018년) 現 세방(주) 대표이사	2017.03 ~2023.03	최우수	사외이사	감사위원	삼성전자 멕시코복합화단지 경영지원팀장(2000년) 삼성전자 인사팀 인사지원그룹장(2004년) 삼성전자 DS(반도체)부문 인사팀장(2009년) 삼성전자서비스주 대표이사(2016년~2018년)	2021.03 ~2023.03
이지훈	사내이사	경영관리 본부장	세방(주) 재무회계팀장(2013년) 現 세방(주) 경영관리본부장	2015.03 ~2023.03	김우현	사외이사	감사위원	부산지검 1차장검사(2015년) 법무부 출입국 외국인정책본부장(2016년) 대검찰청 반부패부장(2017년) 인천지방검찰청 검사장(2018년) 수원고등검찰청 검사장(2019년) 법무법인(유한) 중부로 대표변호사(2020년) 現 변호사 김우현 법률사무소 대표 변호사	2021.03 ~2023.03
김정호	사내이사	전략기획 본부장	세방(주) 전략기획본부 인사팀장(2014년) 회장비서실 인재경영팀장(2016년) 現 세방(주) 전략기획본부장	2016.03 ~2023.03					

기업지배구조

이사회 운영

이사회 활동

이사회는 분기별 1회 정기 이사회와 필요할 경우 임시 이사회를 개최하며, 임시 이사회는 의장 또는 재적 이사 3분의 1이상의 요구가 있을 때 소집합니다. 2021년 총 6회 이사회를 개최하였으며, 내부회계관리 제도, 안전보건 관리제도 등 30 건의 안건을 의결하였습니다. 2021년 사내이사 및 사외이사의 출석률은 100%입니다.

추후 기업지배구조헌장을 제정하고, 전문적이고 독립적인 이사회를 감독을 통한 투명경영을 강화함으로써 주주, 고객, 협력사 등 이해관계자들의 권익을 증진해 나갈 것입니다.

2021년 이사회 참석률

100%



이사회 평가와 보상

이사회 보수는 주주총회에서 승인된 이사보수한도 내에서 사업에 대한 전문성, 이사회 활동 등을 고려하여 이사회에서 논의하고 있습니다. 사내이사 보수는 임원보수지급규정에 따라 직책, 업무의 성격, 업무수행결과 등을 종합적으로 평가하여 집행하고 있습니다. 사외이사 보수는 독립성을 고려하여 성과평가에 따른 보수가 아닌 고정 보수로 지급하고 있습니다.

2021년 이사회 보수지급현황

(단위: 백만 원)

구분	인원수	보수총액	1인당 평균보수액
등기이사	4	2,000	500
사외이사(감사위원회 위원)	3	105	35

내부 통제 강화

감사위원회

세방은 이사회 산하 경영 전반에 대한 감독기구인 감사위원회를 운영하고 있습니다. 감사위원회는 당사와 거래가 없는 사외이사 전원으로 구성되며, 정기감사, 수시 및 특별감사를 통해 객관적이고 독립적인 감독 기능을 수행하고 있습니다. 감사위원회는 이사회 및 대표이사 등이 회사업무 전반에 걸쳐 행한 업무진행 전반을 감사할 수 있으며, 언제든지 이사 및 직원을 대상으로 영업에 관한 보고를 요구하거나, 회사의 업무와 재산상태 등을 조사할 수 있습니다.

2021년 3회의 감사위원회를 개최하였으며, 윤리경영팀에서 감사업무 전반을 지원하고 있습니다. 또한 외부전문가를 통해 감사위원의 전문성 제고를 위한 내부회계관리제도 고도화 등에 대한 교육을 총 4회 진행하였습니다.

주주 권익 강화

내부거래위원회

2022년 3월 공정거래 자율준수 체제 구축을 통해 내부적 거래를 감독하고 회사 경영의 투명성을 제고하기 위해 내부거래위원회를 설치하였습니다. 위원회 구성원은 전원 사외이사로 구성되어 있으며, 계열회사 및 특수관계인과의 거래에 대한 사전 심사 및 승인의 권한을 통해 부당한 거래를 감시·감독합니다.

주주

세방은 주주 및 투자자의 이해와 신뢰를 높이기 위해 홈페이지 및 금융감독원 전자공시시스템(DART)에 분기별 실적 보고서와 지속가능경영 보고서를 공시하고 있습니다. 또한 기업 경영사항에 관한 중대한 사항이나 투자판단에 중대한 영향을 미칠 수 있는 사실이 발생할 때, 이를 즉시 시장에 공시하고 있습니다.

2021년 말 보통주 기준 세방의 발생 주식 총수는 19,308,690주이며, 이앤에스글로벌 외 8인 (44.62%), 국민연금공단(4.32%) 등이 보유하고 있습니다.

주주현황

*2021년 말 보통주 기준

주주명	소유 주식수 (주)	보유지분 (%)
이앤에스글로벌 외 8인	8,614,992	44.62
국민연금공단	835,614	4.32
하나은행(한국밸류자산운용)	390,000	2.02
기타	9,468,084	49.04
합계	19,308,690	100.00

배당 정책

세방은 기업의 지속적인 성장과 더불어 이익의 주주 환원을 균형 있게 고려하고 있습니다. 현재의 안정성 유지와 성장을 위한 지속적인 투자가 중요하다는 전략적 판단 하에, 배당성향과 배당수익률을 감안하여 안정적인 배당을 실시하고 있습니다. 배당은 정관에 의거 이사회 결의 및 주주총회의 결의를 통해 실시되고 있습니다.

전자투표 도입

세방은 COVID-19로 인한 대면 주주총회 참석의 어려움을 해소시키기 위해 전자투표시스템을 도입하였습니다. 특히 이 시스템은 기존 전자투표제와 달리 비주주도 회원 가입이 가능한 개방형 서비스이며, 간편인증 수단을 제공하고 주주총회 관련 정보를 제공하는 포털 기능을 제공하고 있습니다. 이를 통해 주주의 주주총회 참석의 편리성과 회의의 효율성을 도모하였습니다.

리스크 관리

리스크 관리 체계

세방은 글로벌 비즈니스를 둘러싼 대내외적 다양하고 불확실한 리스크에 대응하고 있습니다. 경영활동이나 재무 상태에 영향을 미칠 수 있는 각각의 리스크를 파악하고 있으며, 리스크 관리 프로세스에 따라 리스크 인식, 리스크 대응, 분석 및 개선활동을 실시하고 있습니다.

또한 위험상황에 따른 위기 대응TF를 구성하여 전사 리스크 주체를 명확히 하고, 부서 간 적절한 역할 분담을 통해 전사적인 재무 및 비재무 리스크를 관리하고 있습니다. 주요 리스크의 경우, 발생 가능성을 사전에 파악하고 선제적인 대응이 가능하도록 사전 시나리오 수립 및 교육 등의 예방활동을 실시하고 있습니다.



재무 리스크

세방의 재무 리스크는 시장위험, 신용위험, 유동성위험 및 자본위험으로 분류되며, 이러한 위험을 최소화시키기 위해 경영진은 재무담당자들과 운영현황을 주기적으로 점검·평가하고 있습니다. 또한 내부회계관리제도를 강화하여 회계정보의 신뢰성을 확보하고, 자금 횡령과 같은 부정비리를 차단하고 있습니다.

• 시장위험

시장위험은 시장가격의 변동으로 인한 위험으로 외환위험과 이자율위험으로 구분하여 관리하고 있습니다. 외환위험 관리를 위해 외화채권의 환노출 위험을 주기적으로 평가, 관리 및 보고하고 있습니다. 이자율 노출에 대해서는 채용자, 기존 차입금 갱신, 대환 및 위험회피 등을 고려한 다양한 시뮬레이션을 통해 다각적인 분석을 하고 있습니다.

• 신용위험

신용위험은 계약에서 채무자가 지급불능 또는 지급거절에 의하여 지급이 이행되지 않는 위험을 의미합니다. 당사는 거래처에 대한 부실징후 인지 및 체계적인 관리를 위해 신용위험 관리정책을 수립하고, 모든 거래처에 대해 주기적으로 신용도 평가를 진행하고 있습니다.

• 유동성위험

당사는 유동성위험 관리를 위해 현금흐름 및 유동성계획 등에 대해 주기적으로 예측하고, 전 지사(점)의 자금관리 및 유동성관리업무를 통합관리 하고 있습니다. 적정규모의 예금과 당좌예금을 보유함으로써 향후 발생 가능한 자금경색에 따른 유동성 위험에 대처하고 있습니다.

• 자본위험

당사의 자본위험관리는 건전한 자본구조의 유지를 통한 주주이익의 극대화를 목적으로 하고 있습니다. 최적 자본구조 달성을 위해 부채비율, 유동비율 등의 주요 재무비율을 매월 모니터링하여 재무안정성지표 관리 및 지속적인 재무구조 개선을 실행하고 있습니다.

Best Practice

내부회계관리제도

세방은 회계정보의 신뢰성을 확보하기 위해 2021년 5월, 대표이사 직속 내부통제팀을 신설하고 통제항목 설계, 설계평가, 운영평가 감사를 진행하였습니다. 2021년도 독립된 감사인을 통해 내부회계관리 운영체계 및 내부통제시스템을 점검한 결과, ‘적정’ 의견을 받았습니다. 2022년에는 지난 감사에서 도출된 미비점 개선을 통해 내부회계관리제도를 고도화 해나갈 것이며, 중속기업 간의 유기적 소통과 협업을 진행하여 연결기준 내부회계관리제도 감사 의무화(2024년)에 따른 강화된 기준에 부합하도록 대응해 나갈 것입니다. 또한 최근 대외적으로 횡령 및 회계부정 사건이 이슈로 떠오른 가운데, 2021년 4분기 자금 프로세스 내부통제 점검을 진행하여 내부통제체계 현황 진단과 자금관리 안정성 검토를 실시하였으며, 점검사항 및 결과를 감사위원회에 보고하였습니다.

비재무 리스크

세방은 재무 리스크뿐 아니라, 기업의 지속가능경영에 중대한 영향을 미치는 항목을 구분하여 리스크 관리하고 있습니다. 환경, 안전, 공정거래, IT 시스템 등 회사가 직면할 수 있는 위험에 대해 관리하고 대응함으로써 안정적인 기업경영을 영위하고 있습니다.

• 안전보건 리스크

중대재해처벌법 대응과 화재사고 예방을 위해 안전관리 파트를 신설하고, 자율안전 컨설팅을 진행하였습니다. 무엇보다 안전사고 예방을 위해 안전교육과 일일 현장점검을 강화하고 있으며, 현장 내 위험요인은 즉시 개선조치 해나가고 있습니다. 코로나 19와 같은 감염증에 대해서는 본사차원의 모니터링을 실시하고, 정기적인 작업환경 측정을 통해 작업장 유해요인으로부터 근로자의 건강을 보호하고 있습니다.

• 환경 리스크

녹색물류경영위원회를 구성하여 기후변화 대응에 대한 정부의 정책과 규제를 지속적으로 모니터링하고, 사업장 내 대기오염, 폐기물 배출 등에 대한 환경영향 관리를 실시하고 있습니다. 또한 물류에너지 IT시스템을 도입하여 전사 온실가스 배출량을 체계적으로 관리하고, 감축활동을 실행하고 있습니다.

리스크 관리

• 재난재해 리스크

본사 비상대응위원회를 중심으로 자연재해 및 재난상황에 대비하여 적절히 대응할 수 있는 체계를 구축하고 있습니다. 각 지사점별 가장 발생 가능성이 높은 상황을 상정하여 시나리오를 수립하고, 주기적인 불시 훈련을 통해 상시 대응능력을 갖추고 있습니다.

• 법규 및 공정거래 리스크

세방은 법무 전담부서를 통해 법무 동향 및 소송 리스크에 대한 모니터링과 대응을 하고 있습니다. 또한 공정거래 관련 법규를 스스로 준수하기 위해 공정거래 자율준수 프로그램을 도입하고, 운영 조직을 마련 중에 있습니다. 공정거래 리스크 진단을 실시함으로써 관련 위험을 사전에 예방하고 있습니다. 나아가 사내감사를 위한 내부거래위원회를 구성하여 준수 및 위반사항에 대해 주기적인 모니터링을 실시하고 있습니다.

• IT 시스템 리스크

전산 재해 발생 피해 예방을 위해 주기적인 데이터 백업관리를 진행하고 있으며, 피해 발생시 복구 프로세스에 따라 상황분석, IT업체 협업, 네트워크 재구성과 같은 시스템 재가동 체계를 갖추고 있습니다. 또한 세방 R&D센터 내 별도의 재해복구센터를 통해 데이터 긴급 복구에 만전을 기하고 있습니다.

APPENDIX

- 088 주요 재무정보
- 090 지속가능경영 데이터
- 093 기업 연혁
- 094 국내/해외 네트워크
- 096 GRI Content Index
- 098 SASB Standard Table
- 099 온실가스 배출량 검증 성명서
- 100 제 3자 검증의견서
- 102 수상·인증 실적 및 협회 가입

주요 재무정보

요약연결재무상태표

(단위: 백만 원)

구분	2019년 12월말	2020년 12월말	2021년 12월말
유동자산	229,242	267,219	355,222
비유동자산	886,710	897,430	890,067
자산총계	1,115,952	1,164,648	1,245,288
유동부채	174,421	188,875	229,458
비유동부채	115,247	122,334	118,674
부채총계	289,669	311,208	348,132
자본금	11,499	11,499	11,499
자본잉여금	27,653	27,653	27,653
기타포괄손익누계액	31,161	31,341	25,327
이익잉여금	628,482	657,266	713,221
자본조정	125,346	122,721	116,586
비지배지분	2,142	2,959	2,871
자본총계	826,283	853,440	897,157

요약연결포괄손익계산서

(단위: 백만 원)

구분	2019년	2020년	2021년
매출액	723,284	842,239	1,057,709
매출원가	652,561	766,433	963,938
매출총이익	70,723	75,805	93,771
판매비와관리비	54,580	59,417	64,613
영업이익	16,143	16,389	29,158
기타수익	1,176	1,739	14,766
기타비용	42,315	8,866	8,102
금융수익	8,939	7,184	6,918
금융비용	7,309	5,744	4,424
지분법이익	31,802	34,619	33,761
법인세비용차감전순이익	8,435	45,321	72,077
법인세비용	1,693	12,710	19,643
당기순이익	6,741	32,611	52,434
기타포괄손익	1,106	439	1,806
총포괄이익	7,847	33,050	54,240

연결대상 종속회사

(2021년 말 기준)

상호	주요사업	지배관계 근거
세방익스프레스(주)	수출입업 및 국내 판매업과 해운중개업	지분 50% 초과 소유
(주)성진실업	철강전문 수출입업	
한국해운(주)	국제해운 대리점업	
세방광양국제물류(주)	내륙운송, 해상운송 등 운송업	
에스비엔엘(주)*	내륙운송, 해상운송 등 운송업	
(유)대일특수운수	특수화물자동차 운송업	
세방육운(주)	육상운송, 운송주선업	
세명육운(주)	운송알선, 운송사업	
세진육운(주)	화물, 지입업	
(유)광덕기업	도로화물운송업 외	
SEBANG VINA	창고 및 운송주선업	

* 에스비엔엘(주) : 세방부산신항물류(주)에서 상호명 변경됨

경제적 가치 창출과 배분

(단위: 백만 원)

구분	내용	2021년
주주	배당금	4,433
임직원	급여, 복리후생비	75,345
협력사	재화 및 서비스 구매비용	877,718
지역사회	사회공헌활동비, 기부금	1,087
정부	법인세, 기타 제세공과금	20,619
기타	기타비용(감가상각비 등)	8,102
사내유보금	사내유보증감	49,954
총수익	매출액, 기타수익 등	1,079,393

지속가능경영 데이터

임직원 현황

구분	주요사업	단위	2019년	2020년	2021년	
임직원 현황	지역별	국내	명	726	714	699
		해외		3	3	3
	고용형태별	임원		7	14	9
		정규직		668	648	631
		계약직		54	55	62
	성별	남성		660	646	638
		여성		69	71	64
	연령별	30세 미만		94	85	71
		30~50세		446	439	424
		50세 이상		189	193	207
합계			729	717	702	
관리직 (책임급 이상)	남성	명	278	278	269	
	여성		4	6	6	
장애인 고용현황	재직인원	명	6	6	5	

채용 및 이직현황

구분	단위	2019년	2020년	2021년	
신규채용	신규채용인원	명	58	47	61
이직현황	이직인원(자발적)	명	24	27	23
	이직률	%	3.3	3.8	3.3
평균근속년수	년	14	14	14	

출산 및 육아휴직 사용현황

구분	단위	2019년	2020년	2021년	
출산휴가자	명	0	1	2	
육아휴직자	명	0	2	1	
육아휴직 후 업무복귀	1년 이상 근속인원	명	0	0	2
	1년 이상 근속비율	%	0	0	100

교육현황

구분	단위	2019년	2020년	2021년	
교육시간	총 교육시간	시간	32,483	17,623	14,351
	1인당 교육시간	시간/명	45	27	22
교육비	총 교육비	천 원	248,564	102,616	130,039
	1인당 교육비	천 원/명	358	157	203

* 2020~2021년 COVID-19로 인해 집합교육 및 외부교육이 감소하였습니다.

노동조합 가입현황

구분	단위	2019년	2020년	2021년
전체인원(계약직포함)	명	729	717	702
조합원수	명	393	389	390
가입률	%	53.9	54.3	55.6

환경관리

구분	단위	2019년	2020년	2021년		
환경보호, 설비 투자 및 지출액	백만 원	207	0	29		
온실가스 배출	온실가스 총 배출량	tCO ₂ -eq	25,936	28,371	29,289	
	Scope 1 배출량		20,523	22,564	23,114	
	Scope 2 배출량		5,413	5,807	6,175	
원단위 배출량	tCO ₂ -eq/매출액(억 원)	4.5	4.9	4.7		
온실가스 저감실적	tCO ₂ -eq	3,716	4,063	4,120		
에너지 사용	에너지 총 사용량	TJ	403	440	460	
	전기 사용량		111	120	129	
	연료 사용량		292	320	331	
	원단위 사용량	TJ/매출액(억 원)	0.071	0.076	0.074	
에너지 저감 실적	TJ	54	55	54		
용수 사용	용수 사용량	ton	48,456	49,418	49,255	
	폐기물 배출	폐기물 총 발생량	ton	675	669	458
		일반 폐기물		285	288	241
		지정 폐기물		390	381	217
		폐기물 재활용량		401	392	131
폐기물 재활용률	%	59	59	28		
환경법규 위반건수	건	1	1	0		

* 온실가스 및 에너지 원단위 사용량은 산정식 변경으로 기존 데이터를 재산정하였습니다. (별도재무제표 매출액 기준)

안전관리

구분	단위	2019년	2020년	2021년	
산업재해율	산업재해율	%	0.6	1.1	0.9
	상시 근로자	명	1,051	1,032	1,387
	재해자수	명	11	16	22
안전교육	교육시간	시간	8,867	16,154	14,068
	교육이수 인원	명	501	462	702

지속가능경영 데이터

사회공헌 기부현황

구분		단위	2019년	2020년	2021년
임직원 모금	현금	천 원	4,000	0	3,000
	물품		44,000	46,000	35,000
세방 이의순재단 및 사회공헌단체 기부금			253,609	174,300	67,345

세방 이의순재단 사회환원사업비

대분류	소분류	단위	2019년	2020년	2021년
복지시설지원	벽록시장	천 원	94,566	100,447	105,808
	희망스위치온		200,684	200,805	201,980
	기타		40,336	126,308	101,655
저소득층지원	청소년 장학 지원		27,500	9,700	8,200
	저소득 봉사활동		18,233	0	0
	저소득층 지원		70,356	61,216	60,000
	유관기관연계		34,620	49,606	10,000
재난 긴급구호사업			10,000	108,591	0
개발도상국 저소득 지원			4,504	4,277	5,000

KOSHA-MS (안전보건경영시스템) 인증 현황

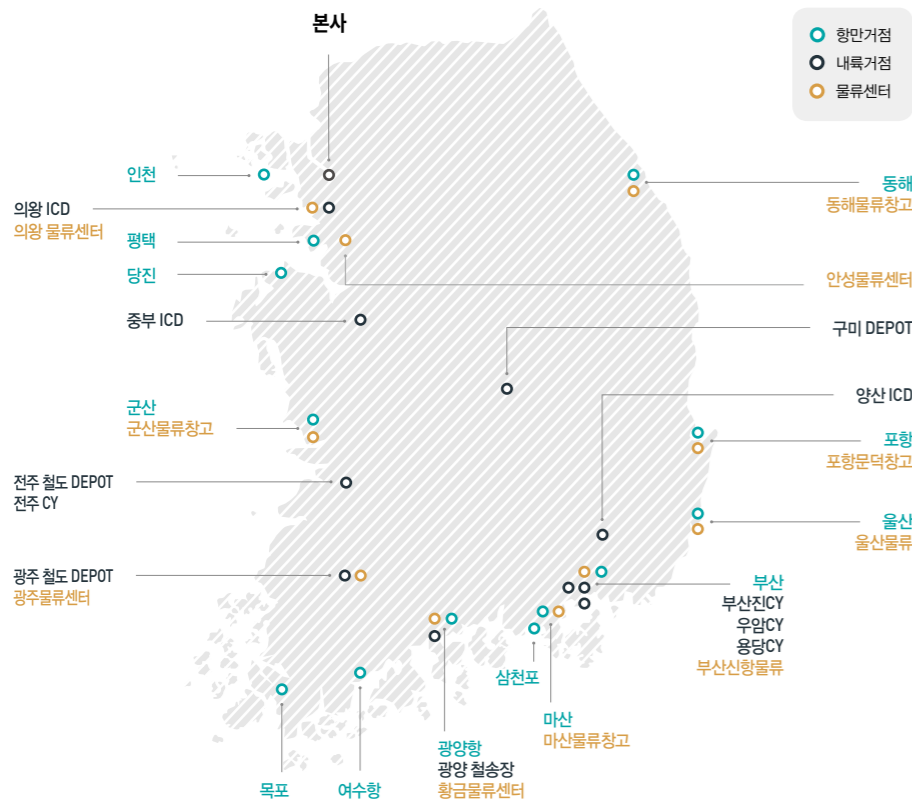
인증기준	지사점명	인증사업장명	소재지	인증번호	유효기간(3년)
KOSHA-MS	삼천포지점	세방(주)삼천포지점	경상남도 고성군 하이면 하이로 1	제2522호	2021.07.31 ~ 2024.07.30
	당진지점	세방(주)당진지점	충청남도 당진시 석문면 교로길 30	제2528호	2021.07.31 ~ 2024.07.30
부산지사	세방(주)감천CY	부산광역시 사하구 감천항로 291번길 18	제2592호	2021.11.22 ~ 2024.11.21	
	세방(주)용당CY	부산광역시 남구 신선로 326	제2593호	2021.11.22 ~ 2024.11.21	
	세방(주)우암CY	부산광역시 남구 우암로 127	제2594호	2021.11.22 ~ 2024.11.21	
인천지점	세방(주)인천지점	인천광역시 중구 서해대로 227	제2636호	2022.02.25 ~ 2025.02.24	
포항지점	세방(주)포항지점	경상북도 포항시 남구 오천읍 냉천로 508	제2669호	2022.06.25 ~ 2025.06.24	
광양지사	세방(주)광양지사	전라남도 광양시 태인4길 45	제2685호	2022.07.24 ~ 2025.07.23	
군산지사	세방(주)군산지사	전라북도 군산시 외항안길 145	제2690호	2022.08.26 ~ 2025.08.25	
경인지사	세방(주)수도권센터	경기도 안성시 양성면 양성로 325	제2705호	2022.09.25 ~ 2025.09.24	
	세방(주)경인지사	경기도 의왕시 창말로 39	제2709호	2022.06.07 ~ 2025.10.27	
목포지점	세방(주)목포지점	전라남도 영암군 삼호읍 대불로 629	제2714호	2022.10.28 ~ 2025.10.27	
울산지점	세방(주)울산지점	울산광역시 울주군 온산읍 산암로 311-116	제2723호	2019.11.27 ~ 2022.11.26	
창원지점	세방(주)창원지점	경상남도 창원시 마산회원구 양덕로 13	제2758호	2019.12.23 ~ 2022.12.22	
동해지점	세방(주)동해지점	강원도 동해시 대동로 210	제2779호	2020.04.23 ~ 2023.04.22	

기업 연혁

1960년대	1965	회사설립(세방기업주식회사), 물품매도확약서 발행업 등록	
	1966	특수자동차 운송사업, 부산항 항만하역운송사업 면허	
	1968	여수지점 설치	
	1969	해상화물 운송주선업 면허	
1970년대	1973	울산지점 설치	
	1974	포항지점 설치	
	1976	인천지점 설치	
	1977	기업공개 및 주식상장	
	1978	서울지점 설치	
	1979	마산지점 설치	
1980년대	1981	중기 대여점 면허 -지게차 및 기중기	
	1984	삼천포지점 설치, 경인지점 설치	
	1985	동해지점 설치	
	1986	광양지점 설치	
	1989	전주지점 설치, 감만동 CFS 설치(부산 우암 CY)	
	1990년대	1991	전국화물자동차 운송사업 등록
1993		서울사옥 완공 및 이전	
1994		복합운송 주선업 면허, 자동차운송 알선사업 면허, 종합건설사업 면허	
1996		군산지점 설치, 목포지점 설치	
1999		당진지점 설치	
2000년대		2000	부산항 감만부두 컨테이너터미널 1개 선석 전용사용권 및 부대장비 인수
	2002	군산항 제5부두 57~58번 선석 운영권 취득, 광양항 및 부산항 LME사업 운영	
	2004	군산 컨테이너터미널운영(주) 출자	
	2005	상호 변경(세방기업주식회사 -> 세방주식회사)	
	2006	종합물류기업 인증획득	
	2007	평택 당진항 서두부(3, 4번 선석) 운영권 확보, 세방부산신항물류(주) 및 세방광양국제물류(주) 계열회사 추가	
	2008	수도권 물류센터 개장, 목포대불부두운영(주) 계열회사 추가	
	2009	부산신항 다목적부두 개장	
	2010년대	2010	세방부산신항 컨테이너데포(주) 계열회사 추가, 군산7부두 운영회사 선정
		2011	안성 수도권 물류센터 증축, 군장항 잡화부두(79, 79-1번 선석) 개장
2013		광양항 세방 일반부두 개장, 울산 신항부두/물류센터 개장, AEO인증 획득	
2015		베트남 현지법인 설립(SEBANG VINA)	
2016		SECD 탱크컨테이너 세척사업 개시, 석유판매사업 운영개시(광주 세방(주) 매일주유소), SEBANG VINA 물류센터 준공	
2017		우수녹색물류실천기업 인증 획득	
2018		목포항대불부두 65번 선석 운영사 선정, 부산신항 물류센터 태양광발전소 준공	
2019		AEO인증 등급 상향 갱신(AA), 안성 수도권 3물류센터(콜드체인)개장, 성진실업(주) 인수	
2020년대		2020	컨테이너운송플랫폼 법인 트랜스랩(주) 설립, 포항영일만항 물류센터 개장, 군산신항역 운영사 선정
		2021	인천신항물류센터(SINL) 개장

국내 네트워크

세방은 전국 항만거점 13개 점소와 주요 지역에 내륙거점 및 물류센터를 확보하여 최고의 종합물류서비스를 위한 안정적인 국내 물류 네트워크를 구축하고 있습니다.



국내거점/물류센터

항만거점 13개	부산, 인천, 광양 등 하역면허 보유 항만 13개
내륙거점 11개	광양 철송장, 의왕 ICD, 양산 ICD, 중부 ICD, 구미 Depot, 전주 CY, 부산진 CY, 우암 CY, 용당 CY, 전주/광주 철도 Depot
물류센터 10개	안성물류센터, 황금물류센터, 의왕물류센터, 포항문덕창고, 동해물류창고, 광주물류센터, 울산물류창고, 마산물류창고, 군산물류창고, 에스비앤엘 물류창고

사업장 소재지

구분	주요사업	소재지
본사	전략기획본부 경영관리본부 영업본부	서울특별시 강남구 선릉로 433 (역삼동)
지사 (4개)	부산지사	하역 · 운송 · 보관 부산광역시 남구 우암로 127 (감만동)
	경인지사	하역 · 운송 · 보관 경기도 의왕시 창말로 39
	광양지사	하역 · 운송 · 보관 전라남도 광양시 태인 4길 45 (태인동)
	군산지사	하역 · 운송 · 보관 전라북도 군산시 산단남북로 169 (오식도동, 4층)
지점 (8개)	창원지점	하역 · 운송 · 보관 · 중량물 경상남도 창원시 마산회원구 봉암공단 14길 23
	포항지점	하역 · 운송 · 보관 경상북도 포항시 남구 오천읍 냉천로 508
	인천지점	하역 · 운송 · 보관 인천광역시 중구 서해대로 227 (항동7가)
	울산지점	하역 · 운송 · 보관 울산광역시 울주군 온산읍 산암로 311-116
	목포지점	하역 · 운송 · 보관 전라남도 영암군 대불로 629 2층 세방주
	동해지점	하역 · 운송 · 보관 강원도 동해시 대동로 210 (송정동)
	삼천포지점	하역 · 운송 · 보관 경상남도 고성군 하이면 하이로 1 (삼천포화력발전소 내)
	당진지점	하역 · 운송 · 보관 충청남도 당진시 석문면 교로길 30 (당진화력발전소 내)

주요 장비 보유현황

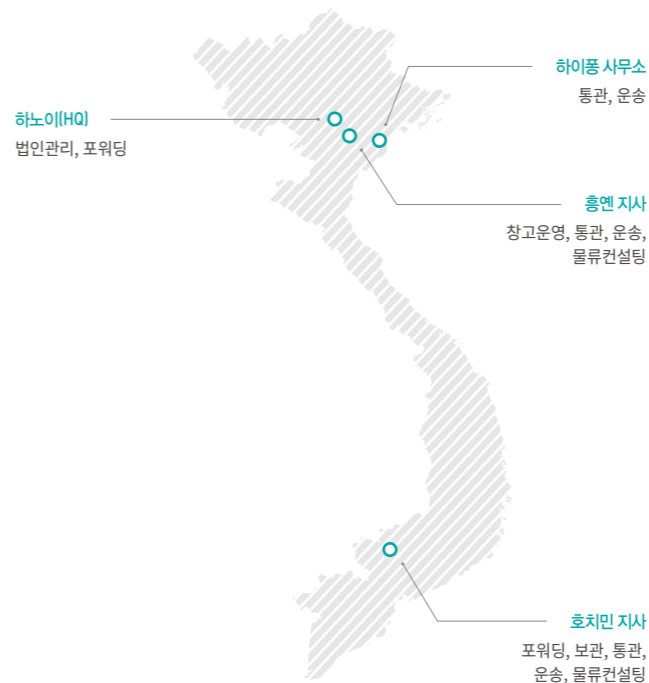
구분	주요사업	
리치스태커	Empty	5
	Full	5
멀티모듈 트랜스포터	6축	26
	4축	6
	2축	6
	파워팩	12
크레인	트랜스퍼크레인	1
	갠트리크레인	5
	하버크레인	4
로우더	스키드로우더	4
	휠로더	15
코일캐리어		9
지게차		29
굴삭기		4

해외 네트워크

세방 베트남 법인은 세방비나와 팩트라 세방비나가 있습니다. 세방비나는 베트남 북부 하노이 본사와 흥엔지역 내 물류센터 등을 운영 중이며, 호치민 시에 위치한 합작투자법인 팩트라 세방비나는 포워딩, 통관, 운송 등의 업무를 수행하고 있습니다.

세방 벨기에 법인은 그룹 계열사인 세방리튬배터리가 제조한 EV배터리 모듈의 국제 운송부터 현지 물류센터 보관까지 공급망 전범위에 이르는 국제 물류 서비스를 제공하고 있습니다.

베트남 법인



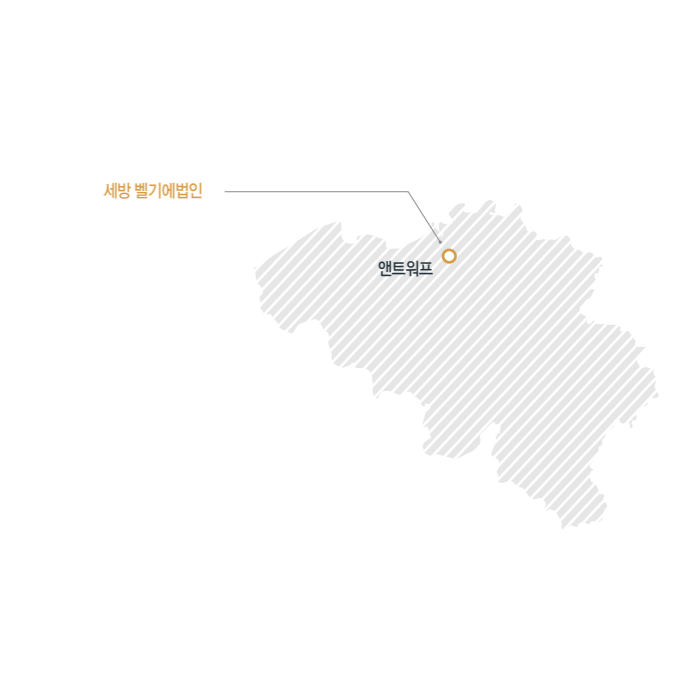
베트남 법인

법인명	소재지
세방비나	하노이
팩트라 세방비나	호치민

베트남 사무소

구분	업무
하노이 본사	법인관리, 포워딩
흥엔 지사	창고운영, 통관, 운송, 물류컨설팅
호치민 지사	포워딩, 보관, 통관, 운송, 물류컨설팅
하이퐁 사무소	통관, 운송

벨기에 법인



벨기에 법인

법인명	소재지
세방 벨기에 물류 유한책임회사	벨기에 엔트워프

벨기에 사무소

구분	업무
엔트워프 Head Office/Warehouse	EV배터리 모듈 수입 하역 및 통관지원 품질검사, 리패킹, 재고관리

GRI Context Index

GRI 102: 일반보고(General Disclosure)				
주제	지표	내용	페이지	비고
조직프로필	102-1	조직명	8	
	102-2	활동, 브랜드, 제품과 서비스	10~22	
	102-3	본사의 위치	8	
	102-4	사업장 위치	94, 95	
	102-5	소유 구조 특성 및 법적 형태	83, 89	
	102-6	시장영역	10	
	102-7	조직의 규모	10	
	102-8	임직원 및 근로자에 대한 정보	90	
	102-9	조직의 공급망	74	
	102-10	조직 및 공급망의 중대한 변화	22, 89	
	102-11	사전예방 원칙 및 접근	84~86	
	102-12	외부 이니셔티브	32, 33	
	102-13	협회 멤버십	103	
전략	102-14	최고 의사 결정권자 성명서	4, 5	
윤리 및 청렴도	102-16	행동의 가치, 원칙, 표준 및 규범	49	
	102-17	윤리 관련 안내 및 고충처리 매커니즘	51	
거버넌스	102-18	지배구조	81~83	
	102-22	최고 지배조직과 이사회 구성	81	
	102-23	최고 지배기구 의장	81	
	102-35	보수정책	82	
	102-36	보상 결정 프로세스	82	
이해관계자 참여	102-40	이해관계자 그룹 목록	27	
	102-41	단체협약	71, 91	
	102-42	이해관계자 파악 및 선정	27	
	102-43	이해관계자 참여 방식	28~30	
	102-44	이해관계자 참여를 통해 제기된 핵심 토픽과 관심사	31	
보고서 작성 관행	102-45	조직의 연결 재무제표에 포함된 기업	89	
	102-46	보고 내용 및 토픽의 경계 정의	About This Report	
	102-47	중요 토픽 리스트	31, 34	
	102-48	정보의 재기술	91	
	102-49	보고의 변화	-	중대한 변화 없음
	102-50	보고 기간	About This Report	
	102-51	가장 최근 보고 일자		
	102-52	보고 주기		
	102-53	보고서에 대한 문의처		
	102-54	GRI Standards에 따른 보고 방식		
102-55	GRI Content Index	96, 97		
102-56	외부 검증	100, 101		

GRI 103: 경영 접근(Management Approach)				
주제	지표	내용	페이지	비고
경영접근법	103-1	토픽과 그 경계에 대한 설명	36, 40, 48, 54, 55, 62, 63, 68, 74, 76, 80	
	103-2	경영 접근방식과 그 요소		
	103-3	경영 접근방식의 평가		

GRI 200: 경제				
주제	지표	내용	페이지	비고
경제 성과	201-1	직접적 경제가치의 창출과 분배	89	
반부패	205-2	반부패 정책 및 절차에 관한 공지와 훈련	49-51	

GRI 300: 환경				
주제	지표	내용	페이지	비고
에너지	302-1	조직 내 에너지 소비	91	
	302-3	에너지 집약도	91	
	302-4	에너지 소비 절감	59, 60, 91	
용수와 폐수	303-5	물 소비량	91	
배출	305-1	직접 온실가스 배출량	58, 91	
	305-2	간접 온실가스 배출량		
	305-4	온실가스 배출 집약도		
	305-5	온실가스 배출 감축		
폐기물	306-1	폐기물 생성 및 중대한 폐기물 관련 영향	61	
	306-3	폐기물 발생		
	306-4	폐기처리로부터 전환된 폐기물(재이용, 재사용)		
환경규제 준수	307-1	환경법 및 규제 위반과 비금전적 제재조치		

GRI 400: 사회				
주제	지표	내용	페이지	비고
고용	401-1	신규 채용 근로자와 이직 근로자의 인원수 및 비율	90	
	401-3	성별에 따른 육아휴직 이후의 업무 복귀 및 근무비율		
보건 및 안전	403-1	산업보건안전 운영 시스템	41, 42	
	403-2	작업 위험 인식, 리스크 평가 및 사고 조사	46, 47	
	403-4	작업 보건 및 안전에 있어 근로자 참여, 협의, 커뮤니케이션	44	
	403-5	작업 보건 및 안전에 대한 근로자 교육	43, 44	
	403-7	사업 관계에 의해 직접 연계된 작업 보건 및 안전 영향에 대한 예방 및 완화	45~47	
훈련 및 교육	403-9	업무 관련 상해	91	
	404-1	임직원 1인당 한해에 받는 평균 훈련시간	90	
	404-2	임직원 역량 및 전환 지원을 위한 프로그램	69, 70	
다양성 및 기회 균등	405-1	거버넌스 기구 및 근로자 다양성	71, 90	
차별금지	406-1	차별 사건 및 이에 대한 시정조치	-	해당사례 없음
아동노동	408-1	아동 노동 발생 위험이 높은 사업장 및 협력회사	-	해당사업장 없음
강제노동	409-1	강제 노동 발생 위험이 높은 사업장 및 협력회사	-	해당사업장 없음
인권평가	412-2	인권 정책 및 절차에 관한 임직원 교육	71	
지역사회	413-1	지역사회 참여, 영향 평가 및 개발 프로그램을 통한 운영	76~79	
	413-2	지역사회에 상당히 실제적·잠재적으로 부정적 영향을 미치는 사업장	-	해당사업장 없음
공공정책	415-1	정치적 기부 (직간접적인 현금, 금액)	-	정치기부금 출현하지 않음
고객 보건 및 안전	416-1	제품 및 서비스의 보건-안전 영향 평가	46, 47	
	416-2	제품 및 서비스의 보건-안전에 대한 위반사건	-	위반건수 없음
마케팅과 라벨링	417-1	제품 및 서비스 정보와 라벨링에 대한 요구사항	-	해당사항 없음
	417-2	제품 및 서비스 정보와 라벨링에 대한 위반사건	-	위반건수 없음
	417-3	마케팅 커뮤니케이션에 대한 위반사건	-	위반건수 없음
고객 개인정보보호	418-1	고객 개인정보보호 위반 및 고객 데이터 분실이 입증된 불만 건수	-	불만건수 없음

SASB Standard Table

SASB(Sustainability Accounting Standards Board, 지속가능회계기준위원회)는 2011년 설립된 독립 비영리단체로 전 세계 기업이 재무적으로 중요한 지속가능성 정보를 투자자에게 전달할 수 있는 보고 표준을 개발하였습니다. 아래 표는 SASB의 지속가능산업분류체계에 따른 '항공화물 및 물류' 산업 표준에 따라 작성되었습니다.

지속가능성 공개 주제 및 회계 지표

주제	측정지표	단위	SASB코드	보고내용(2021년 기준)
온실가스 배출	글로벌 총 Scope 1 배출량	tCO ₂ -eq	TR-AF-110a.1	23,114
	Scope 1 배출, 배출 감소 목표, 목표 대비 성과 분석의 관리를 위한 장·단기 전략과 계획	-	TR-AF-110a.2	보고페이지: pp.55~57 세방은 녹색물류경영위원회를 운영하고 있으며, 2030년까지 2017년 배출량 대비 온실가스 배출량을 25% 저감 목표를 설정했습니다. 온실가스 배출량 산정 및 관리를 위해 물류 에너지 IT 시스템을 운영하고 있습니다.
	(1) 도로운송의 (a)천연가스 및 (b)재생가능한 연료 비율 (2) 항공운송의 (a)대체 및 (b)지속가능한 연료 사용량	GJ, %	TR-AF-110a.3	(1) 보고하고 있지 않음 (2) 항공운송 서비스 없음
대기 품질	(1) NOx(N ₂ O제외) (2) SOx 및 (3) 미세먼지(PM10) 오염물질 배출량	톤	TR-AF-120a.1	보고하고 있지 않음
노동관행	독립된 계약업체로 분류된 운전자 비율	%	TR-AF-310a.1	100 (개인 84.2%, 법인 15.8%)
	노동법 위반과 관련된 법적 절차에 따른 총 금전적 손실액	원	TR-AF-310a.2	보고하고 있지 않음
임직원 안전·보건	(1) 산업재해율 (2) 치사율: (a)정직원 (b) 계약직원	%	TR-AF-320a.1	(1) 0.9
공급망관리	FMCSA(미연방차량안전청) 개입 임계치를 초과하는 BASIC(행동분석 및 안전개선 범주) 백분위수를 가진 운송업자 비율	%	TR-AF-430a.1	보고하고 있지 않음
	운송수단 전체의 총 온실가스량	tCO ₂ -eq	TR-AF-430a.2	22,800
사고 및 안전관리	안전관리시스템의 실행과 결과 기술	-	TR-AF-540a.1	보고페이지: pp.41~46 세방은 안전보건경영시스템인 KOSHA18001을 2018년부터 업계 최초로 전 사업장에 도입하여 물류산업 특성에 최적화된 관리정책을 운영하고 있습니다. 연간 안전경영 계획에 맞추어 평가 및 개선 등의 활동을 하고 있습니다.
	항공사고 건수	건	TR-AF-540a.2	항공운송 서비스 없음
	도로사건·사고 건수	건	TR-AF-540a.3	보고하고 있지 않음
	안전측정시스템 BASIC (행동분석 및 안전개선 범주) 백분위수: (1) 안전하지 않은 운전 (2) 서비스시간 규정 준수 (3) 운전자 피트니스 (4) 통제물질/알코올 (5) 차량정비 (6) 유해물질 규정 준수	%	TR-AF-540a.4	보고하고 있지 않음

온실가스 배출량 검증 성명서

검증개요

세방(주)는 기후변화 리스크에 대응하기 위해 매년 ISO 14064 등 검증표준에 근거한 MRV를 실시하고 있습니다. 한국경영인증원은 세방(주)의 2021년도 검증 결과를 아래와 같이 확인합니다.

검증범위

- 조직경계 및 운영경계: 해당조직 운영통제 하에 있는 모든 사업장 및 배출시설
- 검증대상기간: 2021년 1월 1일 ~ 2021년 12월 31일
- 보고대상 온실가스: CO₂, CH₄, N₂O, HFCs, PFCs, SF₆
- 배출원 검증범위: 직접배출원(Scope1), 간접배출원(Scope2)
- 보증수준: 합리적 보증수준 (중요성 기준: 총배출량의 ±5.0%)

검증기준

- ISO 14064-1 (2018), ISO 14064-3 (2018), WRI/WBCSD GHG Protocol (2004)
- 온실가스 배출권거래제 운영을 위한 검증지침 (환경부고시 제2021-112호)
- KMR 온실가스·에너지 검증매뉴얼 및 절차서, IPCC Guidelines (2006)

검증결과

온실가스 배출량	직접배출(Scoper1)	간접배출(Scope2)	총량(tCO ₂ -eq)
2021	23,115	6,175	29,289

에너지 사용량	연료	전기	스팀	총량(TJ)
2021	331	129	0	459

검증의견

세방(주)의 2021년도 온실가스 배출량 및 에너지 사용량을 보고함에 있어 중대한 오류 및 누락이 있다고 판단 되는 사항은 확인되지 않았습니다.

2022년 3월 30일

한국경영인증원 대표이사 **황은주**



본 외부 검증인의 검증성명서는 성명서 발행일(2022년 3월 30일) 현재로 유효한 것입니다. 성명서 발행일 이후 본 성명서를 열람하는 시점 사이에, 온실가스 배출량 산정에 중요한 영향을 미칠 수 있는 사건이나 상황이 발생할 수 있으며, 이로 인하여 본 검증성명서가 수정될 수도 있습니다.

제 3자 검증의견서

2022 세방 지속가능경영보고서 독자 귀중

서문

한국경영인증원(KMR)은 2022 세방 지속가능경영보고서 (이하 “보고서”)의 제3자 검증을 요청 받았습니다. 보고서 작성과 정보에 대한 책임은 세방 경영자에게 있으며, 본 한국경영인증원의 책임은 계약 및 합의된 업무를 준수하고 검증의견서를 발급하는 데 있습니다.

검증 범위 및 기준

세방은 보고서에서 지속가능성과 관련한 조직의 성과와 활동에 대해 기술하고 있습니다. 검증팀은 국제적 검증 기준인 AA1000AS v3 및 KMR 검증 기준인 SRV1000을 적용하였으며, Type 2 방법 및 Moderate 수준의 보증 형태로 검증을 수행 하였습니다. 즉, 검증팀은 AA1000AP(2018)에서 제시하는 포괄성(Inclusivity), 중요성(Materiality), 대응성(Responsiveness) 및 영향성(Impact) 원칙의 준수여부와 보고서에 기재된 하기 GRI 지표에 대한 데이터와 정보의 신뢰성 및 품질을 평가하였습니다. 이때 중요성 기준은 검증팀의 전문가적 판단(Professional Judgment)이 적용되었습니다.

GRI Standards의 핵심적 방식(Core Option) 보고 요구사항 만족 여부에 대한 확인이 검증 범위에 포함되었으며, 중대성 평가 절차를 통해 도출된 중요주제의 세부지표는 다음과 같음을 확인하였습니다.

- GRI Standards 보고 원칙
- 공통 표준(Universal Standards)
- 특정주제 표준(Topic Specific Standards)
 - 하기 특정주제표준 경영접근방식(Management approach of Topic Specific Standards)
 - GRI 302 : 에너지(Energy)
 - GRI 303 : 용수 및 배출(Water and Effluents)
 - GRI 305 : 배출(Emissions)
 - GRI 306 : 폐수 및 폐기물(Effluents and Waste)
 - GRI 401 : 고용(Employment)
 - GRI 403 : 산업안전보건(Occupational Health and Safety)
 - GRI 404 : 훈련 및 교육(Training and Education)
 - GRI 412 : 인권평가(Human Rights Assessment)
 - GRI 418 : 고객개인정보보호(Customer Privacy)

보고서의 보고경계 중 조직 외부 즉, 세방의 협력사, 계약자 등에 대한 데이터와 정보는 검증범위에서 제외되었습니다.

검증방법

한국경영인증원 검증팀은 합의된 검증 범위에 대해 상기 기술된 검증기준에 따라 검증하기 위해 아래와 같이 검증을 진행했습니다.

- 보고서에 담긴 내용에 대한 전반적인 검토
- 중대성 평가 방법 및 결과 검토
- 지속가능경영 전략 및 성과정보 시스템, 프로세스 평가
- 보고서 작성에 대해 책임 있는 담당자와의 인터뷰
- 보고서 성과정보에 대한 신뢰성 평가, 데이터샘플링
- 금융감독원 전자공시시스템 등 독립적인 외부 출처 및 공공 데이터베이스를 기반으로 한 정보의 신뢰성 평가

제한사항 및 극복방안

검증은 세방에서 제공한 데이터 및 정보가 완전하고 충분하다는 가정을 기반으로 실시되었습니다. 데이터 검증은 세방에서 수집한 데이터에 대한 질의 및 분석, 제한된 형태의 표본추출방식을 통해 한정된 범위에서 실시되었습니다. 이를 극복하기 위해 전자공시시스템, 국가온실가스 종합관리시스템 등 독립적인 외부 출처 및 공공 데이터베이스를 참고하여 정보의 품질 및 신뢰성을 확인하였습니다.

검증결과 및 의견

검증팀은 문서검토 및 인터뷰 등의 결과를 토대로 세방과 보고서 수정에 대해 여러 차례 논의하였으며, 수정 및 개선권고 사항 반응을 확인하기 위해 보고서의 최종판을 검토하였습니다. 검증결과, 세방의 보고서는 GRI Standards의 핵심적 방식(Core Option)에 따라 작성되었으며, AA1000AP(2018)에서 제시하고 있는 원칙 준수와 관련하여 부적절한 부분을 발견할 수 없었습니다. 원칙에 대한 본 검증팀의 의견은 다음과 같습니다.

포괄성 원칙

세방은 이해관계자에 대한 조직의 책임에 대해 공약하고 이를 실천하기 위해 다양한 형태와 수준의 이해관계자 커뮤니케이션 채널을 개발하여 운영하고 있습니다. 검증팀은 이 과정에서 누락된 주요 이해관계자 그룹을 발견할 수 없었으며, 그들의 견해 및 기대 사항이 적절히 조직의 전략에 반영 되도록 노력하고 있음을 확인하였습니다.

중요성 원칙

세방은 조직의 지속가능성 성과에 미치는 주요 이슈들의 중요성을 고유의 평가 프로세스를 통해 결정하고 있으며, 검증팀은 이 프로세스에서 누락된 중요한 이슈를 발견하지 못하였습니다.

대응성 원칙

세방은 도출된 주요 이슈의 우선순위를 정하여 활동성과 대응사례 그리고 향후 계획을 포괄적이고 가능한 균형 잡힌 방식으로 보고하고 있으며, 검증팀은 세방의 대응 활동들이 보고서에 부적절하게 기재되었다는 증거를 발견하지 못하였습니다.

영향성 원칙

세방은 중대성 평가를 통해 파악된 주요 주제들의 직간접적인 영향을 파악하여 모니터링하고 있으며 가능한 범위 내에서 해당 영향을 정량화된 형태로 보고하고 있음을 확인하였습니다.

특정 지속가능성 성과정보의 신뢰성 및 품질

검증팀은 AA1000AP(2018) 원칙 준수 여부에 더해 지속가능성 성과와 관련된 경제, 환경, 사회 성과 정보에 대한 신뢰성 검증을 실시하였습니다. 해당 정보 및 데이터의 검증을 위해 담당자와 인터뷰를 실시하였으며, 데이터 샘플링 및 근거 문서 그리고 외부 출처 및 공공 데이터베이스를 통해 신뢰할 수 있는 데이터임을 확인하였습니다. 검증팀은 지속가능성 성과 정보에서 의도적 오류나 잘못된 기술을 발견하지 못하였습니다.

적격성 및 독립성

한국경영인증원은 ISO/IEC 17021-2015(경영시스템의 심사 및 인증을 제공하는 기관에 대한 요구사항)에 따라 문서화된 방침과 절차를 포함한 포괄적인 품질관리시스템을 유지하고 있습니다. 검증팀은 지속가능성 전문가들로 구성되어 있으며, 제3자 검증서비스를 제공하는 업무 이외에 세방의 사업활동에 영리를 목적으로 하는 어떠한 이해관계도 맺지 않은 독립성을 유지하고 있습니다.

2022.10. 대한민국, 서울



대표이사 *황은규*

수상·인증 실적 및 협회 가입

수상 및 인증 실적 (2020년부터)

수상(인증)명	일자(비고)
글로벌 e-비즈니스 대상	2020. 06
글로벌스탠더드경영대상 수상	2020. 11
SK넥실리스 우수파트너(Excellent Partner) 선정	2020. 12
노사문화우수기업	2021. 07
AEO(수출입안전관리 우수공인업체) 인증	2023. 12(만료일)
ISO 14001 인증 (공지사점)	개별 갱신 유지
KOSHA-MS 인증 (공지사점)	개별 갱신 유지
한국서비스품질 우수기업 인증	2024.07(만료일)

AEO인증 현황

지사점	사업장 명	주소	보세구역 운영인	보세 운송업자	하역업자
서울	서울본사	서울특별시 강남구 선릉로 433(역삼동)	0	0	0
부산	감천 LME	부산광역시 사하구 감천항로 291번길 18(구평동)	0	0	0
	중부 ICD	세종특별자치시 연동면 연청로 745-86	-	0	-
	부산 중앙동 사무실	부산광역시 중구 충장대로 13번길 9, 해양빌딩 2층	-	0	-
	서부산영업소	부산광역시 강서구 송정길 26(송정동)	-	0	-
	용당 CY	부산광역시 남구 신선로 326(용당동)	0	0	-
	우암 CY	부산광역시 남구 우암로 127(감만동)	0	0	-
	창원	창원지점	경남 창원시 마산회원구 양덕로 13	-	0
삼천포	삼천포지점	경남 고성군 하이면 하이로 1	-	-	0
광양	광양 LME	전남 광양시 컨부도로 545(도이동)	0	0	-
	물류운영1팀(블록운송 파트)	전남 광양시 태인4길 45(태인동)	-	0	-
	광양하역팀(제품부두)	전남 광양시 제철로 1655-426(금호동)	-	-	0
	광양지사	전남 광양시 컨부도로 460(도이동)	0	0	0
	광주 하남역 CY	광주광역시 광산구 하남대로 10(하남동)	-	0	-
	롯데첨단소재물류운영 파트	전라남도 광양시 향만7호 15(도이동)	0	0	-
	여수물류운영 파트	전남 여주시 삼동로 87(주삼동)	-	0	0

지사점	사업장 명	주소	보세구역 운영인	보세 운송업자	하역업자
군산	군산운송팀	전북 군산시 외항안길 145(소룡동)	0	0	-
	군산하역팀	전북 군산시 외항안길 145(소룡동)	0	0	0
	군산지사	전북 군산시 산단남북로 169(오식도동)	0	0	0
	전주 CY	전북 전주시 덕진구 신흥마을길 6	-	0	-
목포	목포지점	전남 영암군 삼호읍 대불로 629	-	-	0
울산	울산지점	울산광역시 울주군 온산읍 산암로 311-116	0	0	0
	포항하역팀	경북 포항시 남구 동춘동 375-40	-	-	0
포항	포항지점	경북 포항시 남구 오천읍 냉천로 508	0	0	0
	영일만창고	경북 포항시 북구 흥해읍 영일만항로 286	0	-	-
	포스코물류운영	부산광역시 중구 해관로 89 506호	-	0	-
	당진지점	충남 당진시 석문면 교로길 30	-	-	0
인천	인천지점	인천 중구 서해대로 227(항동)	0	0	0
경인	경인지사	경기도 의왕시 창말로 39(이동)	0	0	-
	수도권 제1물류센터	경기도 안성시 양성면 양성로 325	0	0	-
	수도권 제3물류센터	경기도 안성시 양성면 이현리 산 22	0	-	-
동해	동해지점	강원도 동해시 대동로 210 (송정동)	-	-	0

협회 가입 현황

주요가입협회	
한국경영자총협회	한국무역협회
한국상장회사협의회	한국식품콜드체인협회
상공회의소	대한건설협회
항만물류협회	한국AEO진흥협회
한국통합물류협회	한국관세물류협회
한국철도물류협회	한국전기공사협회
공정경쟁연협회	



2022 세방 지속가능경영 보고서

보고서 발간 TF

보고서 파트	부서	담당자
총괄	총무팀	윤일진 팀장
		윤정우 책임
환경, 안전, 상생, 녹색물류, 사회공헌		이종호 파트장, 김정원 선임, 장정희 주임
내부회계	내부통제팀	김의정 선임
기업개요, 신사업	기획팀, 온라인물류팀	정찬욱 선임, 이다영 선임
인사, 노무, 복지	인사팀	정인채 책임, 이혜원 선임
경제	재무회계팀	이훈 책임
고객	영업전략팀, 영업팀	김종민 팀장, 김상민 책임, 정세진 책임
	운송관리팀	윤태규 팀장
해외사업	베트남물류사업부문	박상남 법인장
	벨기에법인	조우승 법인장

• 편집·디자인 (주)모크 커뮤니케이션

보다 신속하고 정확하게

보다 안전하고 편리하게

보다 전문적이고 효율적으로

세방의 종합 물류/서비스가

지구를 짊어지게 합니다.

세상은 가까워집니다.

지구를 짊어지게 만드는 사람들



SEBANG

세방(주)