



Mediální
výzkumy



MML-TGI



Software



Ad-hoc
výzkumy



Vývoj
technologií

SNĚMOVNÍ VOLEBNÍ MODEL

leden 2024

sběr: 15. ledna – 1. února 2024

zveřejněno 20. 1. 2024

VÝZKUM TRHU, MÉDIÍ A VEŘEJNÉHO MÍNĚNÍ, VÝVOJ SOFTWARE

Národních hrdinů 73, 190 12 Praha 9,

tel.: 225 301 111, fax: 225 301 101

e-mail: median@median.cz

www.median.cz

metodika výzkumu

Velikost vzorku	1019 respondentů ve věku 18 a více let
Termín dotazování	15. ledna – 1. února 2024
Metoda sběru dat	osobní dotazování vyškolenými tazateli s využitím laptopů (CAPI) telefonické dotazování vyškolenými tazateli s využitím PC (CATI) dotazování nezastižitelných skupin online (CAWI)
Heterogenita vzorku	sběr rozhovorů provádělo více než 30 tazatelů ve více než 60 okresech ČR
Výběr respondentů	kvótní výběr v náhodně vybraných oblastech ČR
Reprezentativita	výzkum je reprezentativní pro populaci ČR 18+ podle: <ul style="list-style-type: none">• základních sociodemografických proměnných (kraje, věku, pohlaví, vzdělání, velikosti obce)• věk x vzdělání, věk x velikost obce, vzdělání x velikost obce• pracovní status respondenta• volební chování ve volbách do Sněmovny v roce 2021
Kontroly	výzkum je kontrolován pomocí náslechlů CAPI nahrávek rozhovorů a zpětným oslovením respondentů
Realizátor a zadavatel	nezávislý výzkum realizuje společnost MEDIAN, s.r.o. (člen SIMAR) bez zadavatele

Shrnutí výsledků sněmovního volebního modelu

- Dle volebního modelu za měsíc leden by se **do Poslanecké sněmovny dostalo šest politických stran a hnutí.**
- **Ochota zúčastnit se voleb od prosince klesla o 4 procentní body (64,5 %).**
- **Nejvyšší voličské preference má hnutí ANO (31,5 %).** Následují **Piráti (13 %), ODS (12 %), SPD (10,5 %), STAN (7 %) a TOP 09 (5,5 %).**
- **Druhé místo Pirátů je pravděpodobně dáno jejich vyšší podporou mezi prvovoliči (31 % z nich by v lednu volilo Piráty) v kombinaci s celkově nižší volební účastí, která se týká zejména bývalých voličů SPOLU. Tyto faktory stojí též za mírnou ztrátou ANO, kterou také způsobuje přechod části voličů od ANO ke KSČM. KSČM též pomohla nižší volební účast.**
- **17 % minulých voličů koalice SPOLU a 14 % voličů koalice PirSTAN nyní není rozhodnuto, koho by volili. 11 % bývalých voličů koalice SPOLU by v lednu nepřišlo k volbám.**
- **Volební potenciál hnutí ANO nepatrně klesl (37 %), jádro ANO činí 26 %.** **Vysoký volební potenciál mají dále Piráti (21,5 %), ODS (20,5 %), STAN (15,5 %), TOP 09 (14,5 %) a SPD (14 %).** Všechny strany uvedené ve volebním modelu dosahují svým potenciálem alespoň na 5 %.
- **Strany aktuální vládní koalice (ODS + TOP 09 + KDU-ČSL + STAN + Piráti) mají v součtu podporu 40,5 % potenciálních voličů. Získaly by 94 poslaneckých křesel.**

volební účast

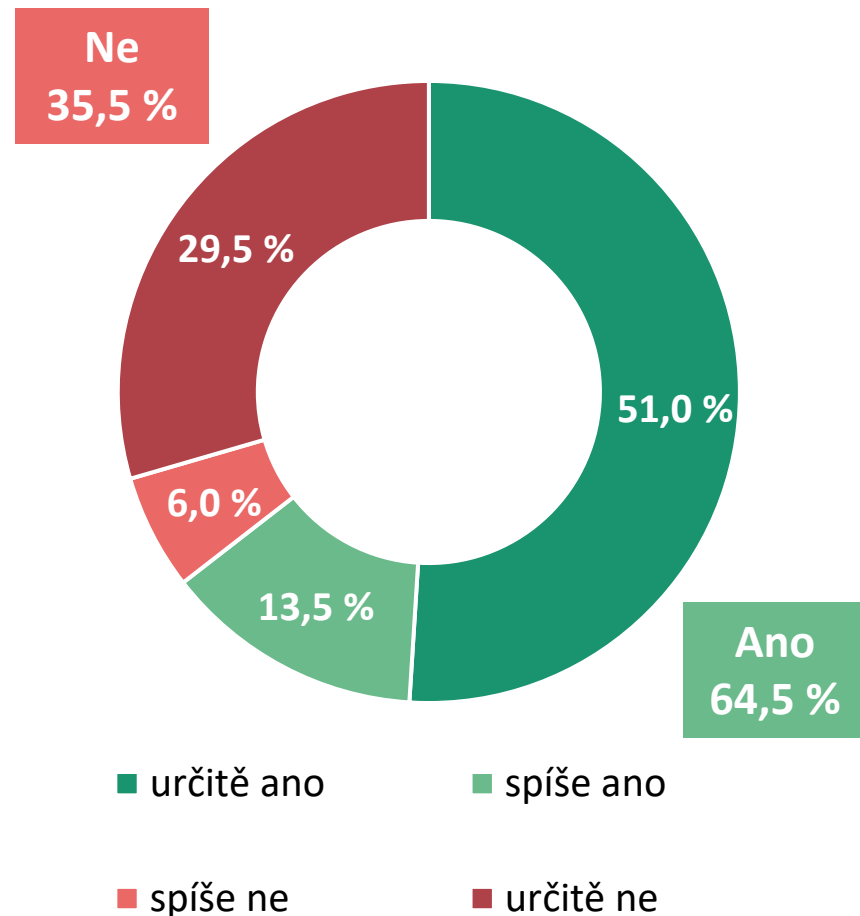
volební účast: leden 2024

Voleb do Poslanecké sněmovny České republiky by se **v lednu 2024** dle svého vyjádření **určitě zúčastnilo 51 %** respondentů. Dalších **13,5 %** dotázaných **účast zvažuje**. **Ochota zúčastnit se** voleb se od minulého šetření **klesla**.

Určitě by k volbám do PSP **nešlo 29,5 %** dotázaných, **spíše by nešlo 6 %**.

Volební účast ve volbách do Poslanecké sněmovny v říjnu 2021 byla 65,43 %.

Oproti volbám z roku 2021 by v lednu 2024 přišlo volit o necelý procentní bod méně voličů. Jen 51 % si je tím ovšem jisto.



V01. Pokud by se nyní konaly volby do Poslanecké sněmovny, šel/šla byste volit?

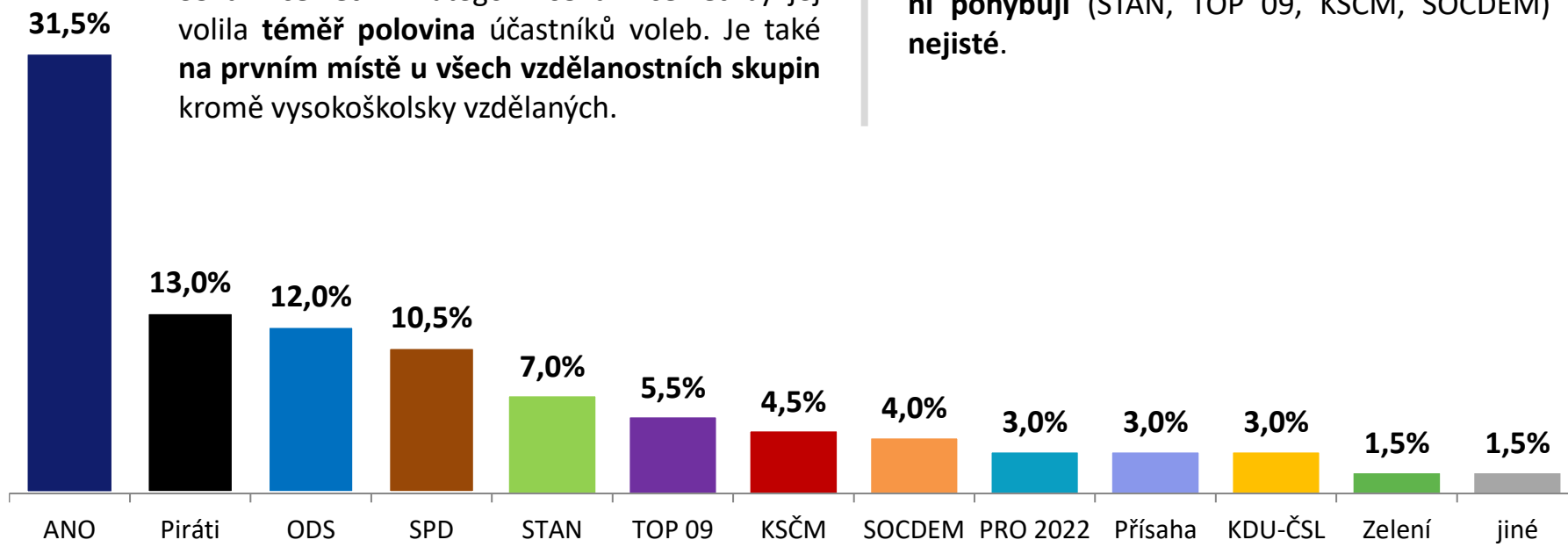
N = 1019 respondentů (18 a více let), % respondentů

volební model

sněmovní volební model: leden 2024

Hnutí ANO by v lednu volilo **31,5 % voličů**. Na druhém místě by skončili Piráti s **13 %**. Třetí je ODS (**12 %**). Následují SPD (**10,5 %**), hnutí STAN (**7 %**) a TOP 09 (**5,5 %**). Těsně pod 5% hranicí jsou KSČM (**4,5 %**) a SOCDEM (**4 %**). Na státní příspěvek (3 % hlasů) by ještě dosáhly PRO 2022, PřísaHa a KDU-ČSL.

Hnutí ANO je nejčastější volbou lidí ve věku **35 a více let**. V kategorii **65 a více let** by jej volila **téměř polovina** účastníků voleb. Je také **na prvním místě u všech vzdělanostních skupin** kromě vysokoškolsky vzdělaných.



Piráti by zvítězili mezi voliči tzv. **generací Y i Z**. Jejich voličskou základnu tvoří také ve velké míře **studenti a prvovoliči**.

ODS by volili zejména **podnikatelé a absolventi vysokých škol**.

V lednu 2024 by se do Poslanecké sněmovny dostalo **6 politických stran a hnutí**. **Překonání 5% hranice je ale u stran, které se kolem ní pohybují (STAN, TOP 09, KSČM, SOCDEM) nejisté.**

Volební model zobrazuje odhad nejpravděpodobnějšího rozvržení podpory stran v hypotetických volbách do Sněmovny, pokud by se konaly v době dotazování. Volební model zohledňuje odlišnou míru pravděpodobnosti účasti respondentů u voleb. U rozhodnutých voličů model zahrnuje hlavní preferovanou stranu, u váhajících zahrnuje všechny zvažované strany s intenzitou, která zohledňuje sílu příklonu k jednotlivým stranám.

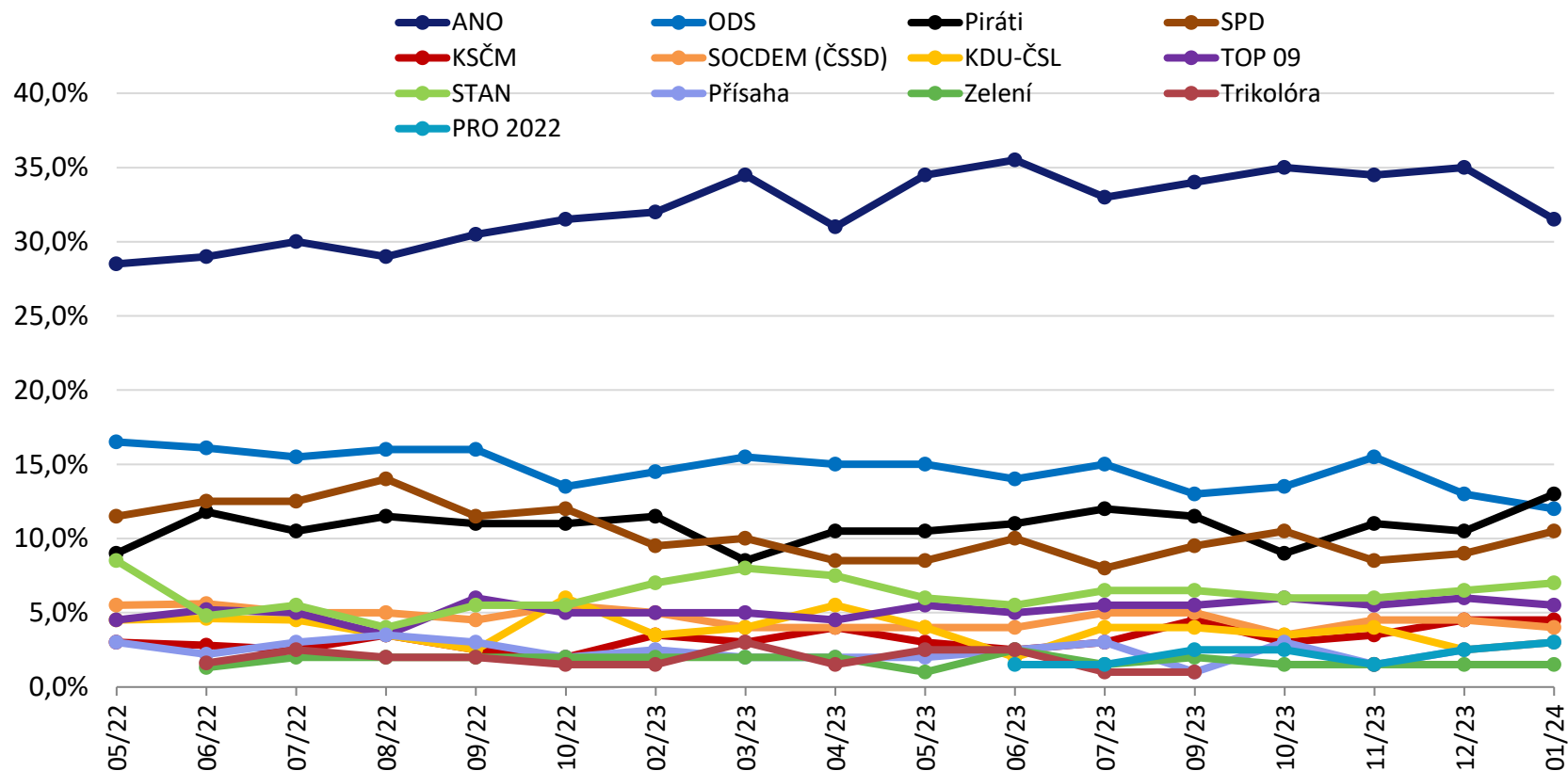
Do volebního modelu vstupují respondenti, kteří nevylučují účast ve volbách (N=658). Do grafu jsou samostatně zahrnuty kandidující strany s aktuálním ziskem minimálně 1,5 % v modelu. Předpokládané zisky stran jsou zaokrouhleny na půl procenta. STATISTICKÁ ODCHYLKA činí +/- 0,5 p. b. u malých stran až +/- 3,5 p. b. u největších stran. Kvůli zaokrouhlování na 0,5 nemusí být součet 100 %.

vývoj volebního modelu: květen 2022 až leden 2024

Preference hnutí **ANO** klesly o více než 3 procentní body (31,5 %). **ODS** ztratila 1 procentní bod. **Piráti** si naopak o 2,5 procentního bodu **polepšili** a dostali se tak **na druhé místo**. Polepšila si i **SPD** (10,5 %),

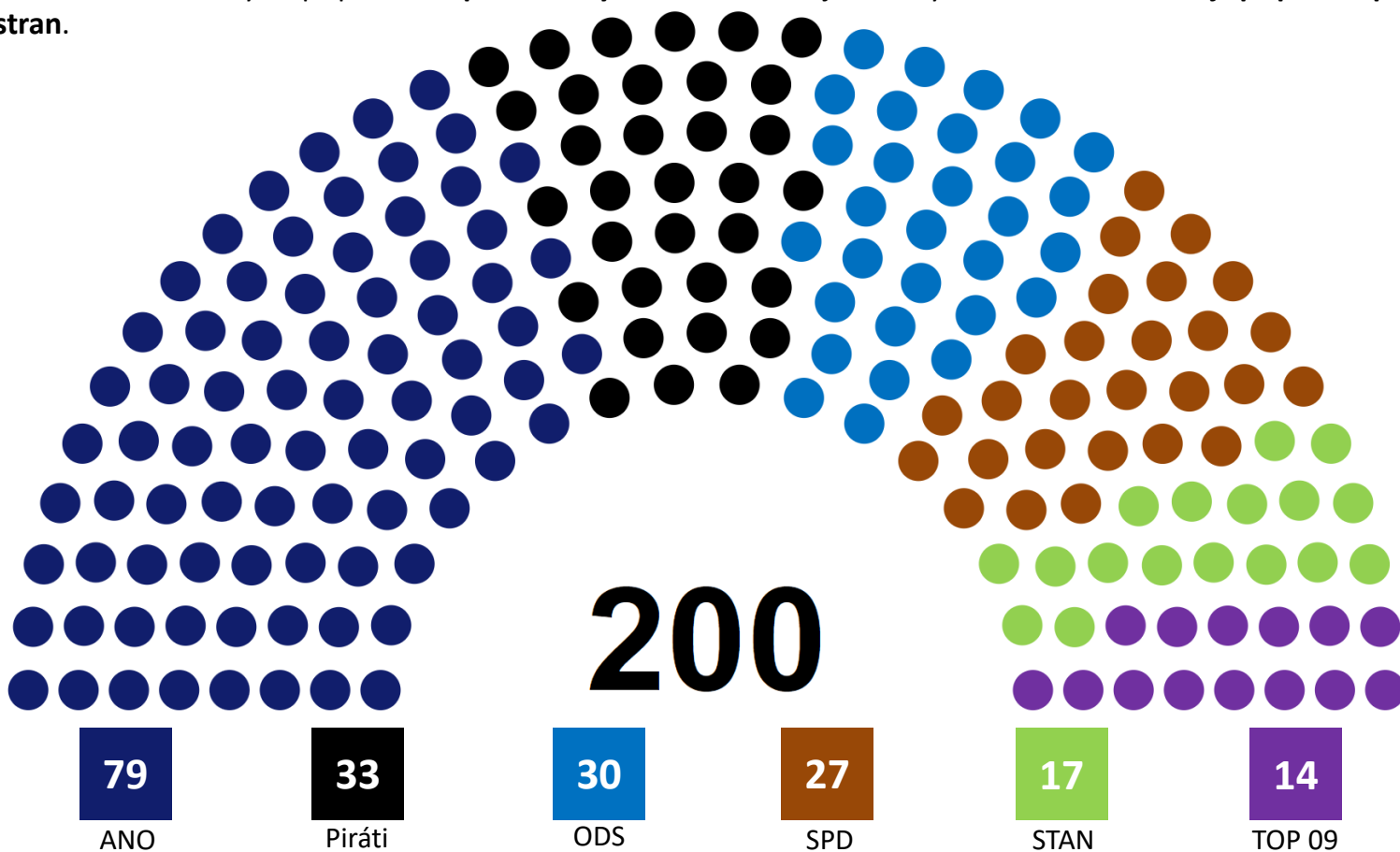
kteřá ovšem **zůstává čtvrtá**. Změny u ostatních stran se pohybují v rozmezí +/- půl procentního bodu. Preference STAN, TOP 09, KSČM, SOCDEM, KDU-ČSL, PRO 2022, Přísaha i Zelených jsou tak téměř beze změny.

Ochota přijít k volbám byla v lednu 2024 relativně nízká. To patrně vysvětluje některé uvedené změny v preferencích. Nízká voličská účast tradičně pomáhá zejména KSČM a SPD.

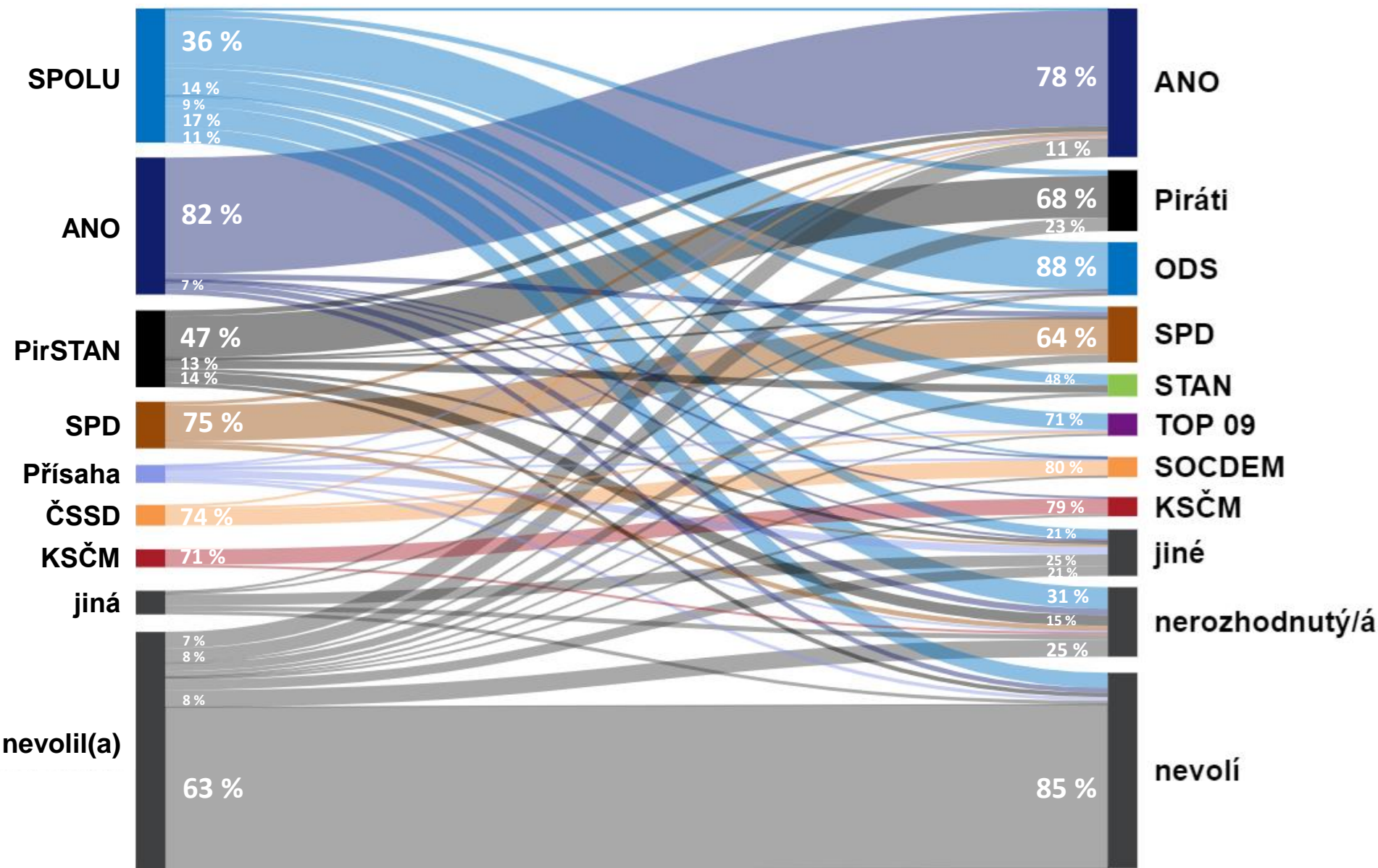


rozložení poslaneckých mandátů: leden 2024

ANO by si v hypotetických volbách za měsíc leden připsalo **79 poslaneckých mandátů**, **Piráti 33**, **ODS 30**, **SPD 27**, **STAN 17** a **TOP 09 by získala 14 poslaneckých mandátů**. Případná koalice **ANO + Piráti** by měla **většinu 112** poslanců a poslankyň, koalice **ANO + ODS** by měla **109** mandátů. Koalice o dvou stranách by mohla vzniknout také mezi **ANO a SPD** (106 mandátů). **Současná vládní koalice** by si připsala **94 poslaneckých mandátů**. Jejich zisky ovšem **nezohledňují případné předvolební spojení stran**.



přelivy voličů od voleb 2021: leden 2024



**pevnost rozhodnutí,
volební jádra a potenciály stran**

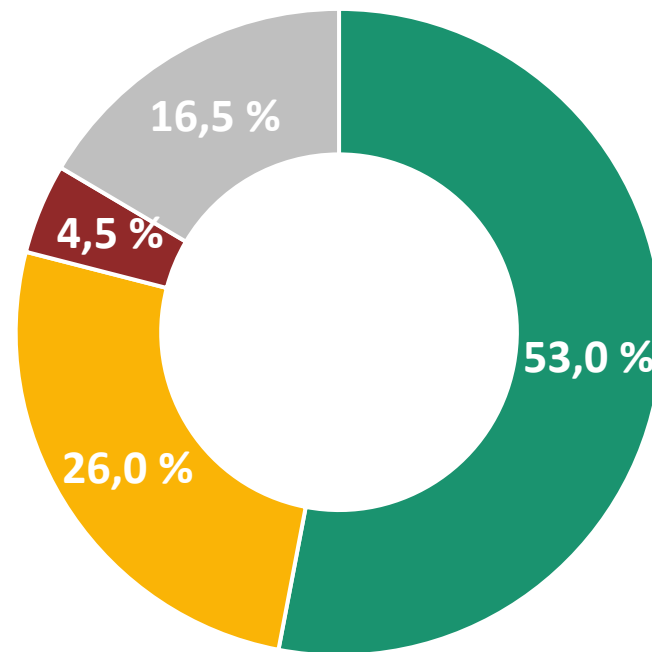
pevnost rozhodnutí voličů: účast a volená strana

Polovina (53 %) respondentů odpověděla, že si jsou v případě voleb jistí svou účastí i volenou stranou. 26 % respondentů si je jisto svou účastí, ale zatím nejsou pevně rozhodnutí o tom, kterou stranu by volili.

Svou účastí ani volenou stranou si není jistých 16,5 % respondentů.

4,5 % dotázaných ví, koho by v případných volbách volili, ale nejsou si jistí, zda by k volbám dorazili.

S ohledem na nezakotvenost necelé poloviny voličů není vhodné predikovat, která ze stran se ziskem okolo 5 % by se nyní dostala do Poslanecké sněmovny.



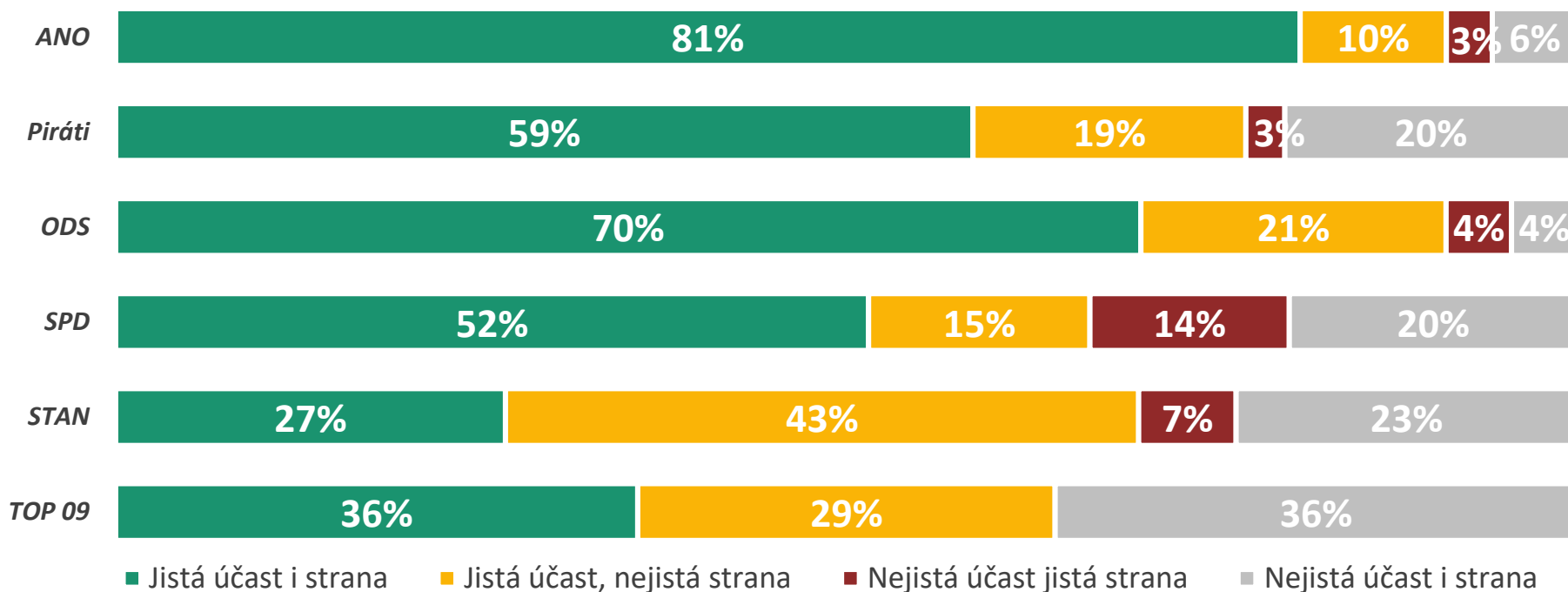
- jistá účast i strana
- jistá účast, nejistá strana
- nejistá účast, jistá strana
- nejistá účast i strana

V01. Pokud by se nyní konaly volby do Poslanecké sněmovny, šel/šla byste volit?; V03. Nakolik jste si jistý/á, že byste v případě své účasti volil(a) právě tuto stranu?

N = 658, respondenti nevyklučující účast, % respondentů

pevnost rozhodnutí voličů stran

Nejjistější voličskou základnu má hnutí ANO. 8 z 10 (81 %) voličů ANO si je jisto svou účastí u voleb a nezvažují jinou stranu. Velmi rozhodnuté voliče má také ODS. 7 z 10 (70 %) se k volbám chystá a jinou stranu nezvažuje. Ze sněmovních stran má nadále nejméně zakotvené voliče hnutí STAN. Jen čtvrtina (27 %) z nich si je jistá volební účastí i volbou STANu. Voliči TOP 09 jsou si ve velké míře nejistí jak tím, že by volili právě TOP 09, i tím, zda by vůbec k volbám dorazili (36 %). Nezanedbatelná část voličů SPD si je jista svou podporou této strany, ovšem neví, zda by k volbám dorazili (14 %).



V01. Pokud by se nyní konaly volby do Poslanecké sněmovny, šel/šla byste volit?; V03. Nakolik jste si jistý/á, že byste v případě své účasti volil(a) právě tuto stranu?

N = 658, respondenti nevyklučující účast, % respondentů

volební jádra a potenciály: leden 2024

Pokud by **hnutí ANO** získalo hlasy od všech voličů, kteří ho **plánují volit a nevyklučují účast ve volbách**, získalo by **37 % hlasů**. **Jádro voličů ANO je na úrovni 26 %**, což je více než potenciál kterékoliv z dalších stran.

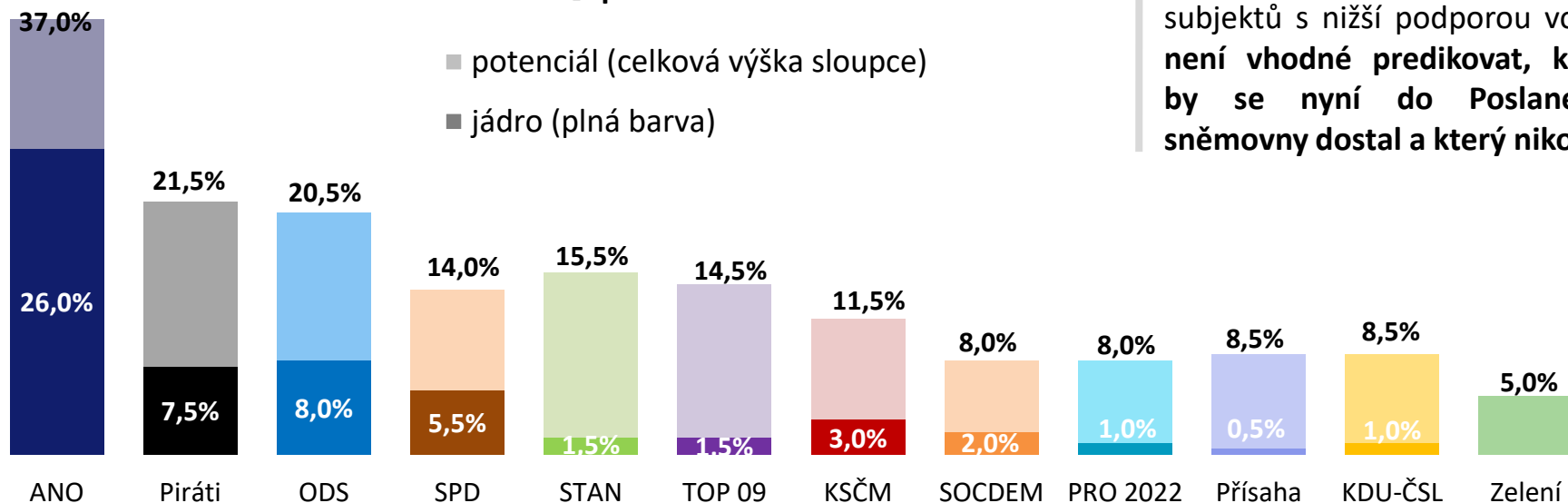
Volební jádro Pirátů je v lednu na úrovni 7,5 %, potenciál na 21,5 %, tedy druhý nejvyšší.

ODS má druhé nejpočetnější voličské jádro (8 %). Její potenciál je třetí nejvyšší (20,5 %).

U SPD je volební jádro 5,5 %, potenciál 14 %.

Vysoký volební potenciál má také hnutí STAN (15,5 %), ovšem jádro má pouze na úrovni 1,5 %. Potenciál **TOP 09** je pátý nejvyšší (14,5 %), nicméně jádro dosahuje pouze 1,5 %.

S ohledem na různou výši volebních potenciálů politických subjektů s nižší podporou voličů **není vhodné predikovat, který by se nyní do Poslanecké sněmovny dostal a který nikoliv.**



VOLEBNÍ JÁDRO u každé strany ukazuje, kolik % hlasů by **aktuálně získala**, pokud by ji volili **jen pevní voliči** (jistí účastí i výběrem dané strany). **VOLEBNÍ POTENCIÁL** u každé strany ukazuje, kolik % hlasů by **mohla aktuálně hypoteticky získat**, pokud by ji volili všichni, kteří její volbu **vážně zvažují** a nevyklučují účast u voleb. Ukazatele **VOLEBNÍHO JÁDRA** a **POTENCIÁLU** je třeba chápat pro každou stranu odděleně. U každé totiž vytváří **samostatný scénář nejhoršího a nejpříznivějšího** možného finálního rozhodnutí voličů.

Strany jsou v grafu seřazeny podle pořadí ve volebním modelu. Zobrazeny jsou strany, které mají dlouhodobě volební zisk v modelu min. 1,5 %. **STATISTICKÁ ODCHYLKA** činí +/- 1,5 p. b. u potenciálu malých stran až +/- 3 p. b. u potenciálu největších stran.

metodika volebního modelu

Společnost MEDIAN kontinuálně vydává nezávislý **volební model pro volby do Poslanecké sněmovny parlamentu ČR**. Jeho základní metodické aspekty jsou:

- Vzorek je **reprezentativní nejen z hlediska základních sociodemografických proměnných, ale i podle dalších ukazatelů výrazně ovlivňujících volební preference**. Zajištěna je i reprezentativita z hlediska minulého volebního chování respondenta (volby do PSP 2021).
- **Volební model nezanedbává respondenty, kteří váhají mezi několika stranami**, jako „nerozhodnuté“, ani je nenutí do výběru jedné strany, který může být nestabilní a specifický.
- **Konstrukce volebního modelu zohledňuje míru přesvědčení o volební účasti**. Model tedy v odhadu pravděpodobnosti účasti respondenta kombinuje účast v minulých volbách a aktuální deklaraci.
- **Výzkum prochází striktními kontrolami**, při nichž jsou mimo jiné **poslouchány záznamy CAPI rozhovorů všech zúčastněných tazatelů**, takže je vyloučeno falšování rozhovorů.
- **Výzkum redukuje riziko vychýlení face-to-face sběrů dat k usedlejšími a zastižitelnějším respondentům**, a to pomocí několika opatření: a) část respondentů nezastižitelných osobním sběrem je dotázána online, b) vážením v datech zajišťujeme reprezentativitu v aspektech, v nichž se podle naší analýzy mohou odchylovat osobní sběry dat od populace.
- **Osobní rozhovory probíhají za dodržení maximálních hygienických opatření, aby nedošlo k ohrožení respondenta ani tazatele**.

M E D I A N



MEDIAN je nezávislá soukromá společnost pro výzkum trhu, médií a veřejného mínění & vývoj analytického a marketingového software.

Společnost působí na trhu od roku 1993 a realizuje všechny typy kvalitativních i kvantitativních výzkumů trhu a veřejného mínění, včetně oficiálních mediálních měření a MML-TGI.

MEDIAN je členem odborných sdružení:

[SIMAR](#)

[ESOMAR](#)

[TGI Network](#)

kontakt

225 301 123

volebnimodel@median.cz

řešitelský tým:

I. Cuker

P. Čech

MEDIAN, s. r. o.
Národních hrdinů 73
190 12 Praha 9
www.median.cz
225 301 111