

INFORME DE ACOMPANHAMENTO DO MERCADO

TV Paga

Monitoramento de Programação em 2012

Elaboração Técnica:

Thiago Carvalho

Especialista em Regulação da Atividade Cinematográfica e Audiovisual

Roberto Walter Ferreira Júnior

Técnico em Regulação da Atividade Cinematográfica e Audiovisual

Coordenação de Mídias Eletrônicas – CMI

Superintendência de Acompanhamento de Mercado – SAM



A ANCINE – Agência Nacional do Cinema é uma agência reguladora que tem como atribuições o fomento, a regulação e a fiscalização do mercado do cinema e do audiovisual no Brasil. É uma autarquia especial, vinculada desde 2003 ao Ministério da Cultura, com sede e foro no Distrito Federal e Escritório Central no Rio de Janeiro.

A missão institucional da ANCINE é induzir condições isonômicas de competição nas relações dos agentes econômicos da atividade cinematográfica e videofonográfica no Brasil, proporcionando o desenvolvimento de uma indústria competitiva e auto-sustentada.

Diretoria Colegiada

Manoel Rangel - Diretor-Presidente

Rosana Alcântara

Vera Zaverucha

<http://www.ancine.gov.br/>

O Informe de Acompanhamento do Mercado de TV Paga é uma publicação da Superintendência de Acompanhamento de Mercado com periodicidade anual.

Os informes dos anos anteriores podem ser acessados na página de Monitoramento da Programação da TV Paga no Observatório Brasileiro do Cinema e do Audiovisual, neste link:

http://oca.ancine.gov.br/re_l_programacao.htm

Superintendente de Acompanhamento de Mercado

Alex Patez Galvão

Coordenador de Mídias Eletrônicas

Roberto Perez

Elaboração Técnica

Thiago Carvalho

Roberto Walter Ferreira Júnior

Colaboraram para a elaboração desse informe:

João Carlos Santiago Filho

Técnico em Regulação da Atividade Cinematográfica e Audiovisual

Taianny Rodrigues Oliveira

Técnica em Regulação da Atividade Cinematográfica e Audiovisual

Beatriz Araújo dos Santos Costa

Estagiária

Diogo Cruz Pinto

Estagiário

Fontes:

Sistema ANCINE Digital (SAD), ANATEL, IBGE, Converge Comunicações, Teleco e grades de programação publicadas nos sítios das emissoras, em sítios especializados e em jornais de grande circulação nacional.

Publicado no Observatório Brasileiro do Cinema e do Audiovisual – OCA em 27/06/2013.

Revisado em 15/07/2013 com alterações nas tabelas 2 e 3 e figuras 7 e 9.

Revisado em 05/07/2013 com alterações na tabela 6.

Observatório Brasileiro do Cinema e do Audiovisual – OCA

O OCA é um site do portal da ANCINE que agrega dados e análises do mercado cinematográfico e audiovisual brasileiro gerados nas diversas áreas da Agência e compilados pela equipe do Observatório.

Editor

Leonardo Lima

Revisão

Amanda Costa e Filipe Sarmento

<http://oca.ancine.gov.br/>

Sumário

<u>PARTE 1 – Dados Gerais de 2012</u>	5
<u>Panorama de 2012</u>	5
<u>Evolução da Quantidade de Assinantes</u>	5
Figura 1 - Evolução do Número Total de Assinantes (Mil) – 2002 a 2012	5
Figura 2 - Evolução do Número de Assinantes por Tecnologia (Mil) – 2002 a 2012	6
<u>Lei nº12.485/11</u>	6
Figura 3 – Percentual de Número de Assinantes de TV Paga por Distribuidora – Dez. 2012	6
<u>Obrigações de Veiculação de Conteúdo Brasileiro</u>	7
Tabela 1 – Quantidade de Canais de Programação conforme Classificação publicada pela ANCINE	8
Figura 4 – Número de Canais de Programação conforme Classificação ANCINE em Data Específicas	8
Figura 5 – Número de Horas de Programação Mensal de Conteúdo Brasileiro por Canal - 2012	9
<u>Grupos de Empresas Programadoras</u>	10
Tabela 2 – Número de Canais de Espaço Qualificado, Quantidade de Assinantes do Conjunto dos Canais e País de Origem por Grupo - 2012	10
Figura 6 – Número de Canais de Espaço Qualificado no Brasil por Grupo - 2012	11
Figura 7 – Número de Assinantes do Conjunto de Canais de Espaço Qualificado por Grupo (Milhão) - 2012	11
Tabela 3 – Número de Canais de Espaço Qualificado e Quantidade de Assinantes do Conjunto dos Canais por Origem do Grupo Econômico - 2012	12
Figura 8 – Número de Canais de Espaço Qualificado por Origem do Grupo Econômico – 2012	12
Figura 9 – Número de Assinantes do Conjunto dos Canais de Espaço Qualificado por Origem do Grupo Econômico – 2012	12
<u>PARTE 2 – Monitoramento de Canais de Programação</u>	13
<u>Apresentação</u>	13
<u>Metodologia</u>	13
<u>Definições</u>	14
<u>Análise da Amostra por Programação Seriada / Não Seriada</u>	16
Tabela 4 – Quantidade de Horas de Programação Seriada / Não Seriada por Canal - 2012	16
Figura 10 – Canais Monitorados – Quantidade de Horas de Programação Seriada/Não Seriada - 2012	17
Figura 11 – Canais Monitorados - Proporção Horas de Programação de Obras Seriadas/Não Seriadas - 2012	17
<u>Perfil da Programação</u>	18
Tabela 5 – Quantidade de Horas de Programação por Tipo – Grupos 1, 2 e Canal Brasil – 2012	18
Figura 12 - Quantidade de Horas de Programação por Tipo – Grupos 1, 2 e Canal Brasil – 2012	19
Tabela 6 – Quantidade de Horas Programação por Tipo – Canais Monitorados – 2012	20
Figura 13 - Quantidade de Horas de Programação por Tipo – Grupo 1 – 2012	21
Figura 14 - Quantidade de Horas de Programação por Tipo – Grupo 2 – 2012	21

<u>Análise da Amostra por Origem da Programação</u>	22
Tabela 7 - Canais Monitorados – Quantidade de Horas de Programação Estrangeira/Brasileira - 2012	22
Figura 15 - Canais Monitorados – Quantidade de Horas Programação Estrangeira/Brasileira - 2012	23
Tabela 8 – Quantidade de Horas de Conteúdo Brasileiro e Estrangeiro por Canal - 2012	24
Figura 16 – Percentual de Horas de Conteúdo Brasileiro e Estrangeiro por Canais Monitorados - 2012	24
<u>Programação Brasileira Mensal</u>	25
Figura 17 - Quantidade Mensal de Horas de Programação Brasileira por Canal - 2012	25
Figura 18 - Quantidade Mensal de Horas de Programadas de Conteúdo Brasileiro por Canal – Canais com Predominância de Programação Estrangeira - 2012	26
<u>Longas-metragens nos Canais Monitorados</u>	27
Figura 19 – Percentual de Horas de Longas-metragens na Programação Total por Canal - 2012	27
<u>Longas-metragens nos Canais Monitorados por Origem</u>	28
Tabela 9 – Quantidade de Longas-metragens Brasileiros e Estrangeiros Programados por Canal - 2012	28
Figura 20 – Quantidade de Longas-metragens Brasileiros e Estrangeiros Programados por Canal - 2012	29
Figura 21 – Percentual de Horas de Programação de Longas-metragens Brasileiros e Estrangeiros por Canal - 2012	29
<u>Quantidade Média de Programação de Longa-Metragem</u>	30
Tabela 10 – Quantidade Média de Programações de Longa-Metragem por Canal – 2012	30
Figura 22 – Quantidade Média de Programações de Longas-metragens Brasileiros e Estrangeiros por Canal – 2012	30
<u>Programação Brasileira Mensal de Longas-Metragens</u>	31
Figura 23 – Número de Obras Brasileiras de Longa-Metragem Programadas por Mês - 2012	31
Tabela 11 – Número de Obras Brasileiras de Longa-metragem Programadas Mensalmente por Canal – 2012	32
Figura 24 – Número de Horas de Programação Mensal de Longas-Metragens Brasileiros por Canal - 2012	32
<u>Longas-metragens com Maior Número de Programações – 2012</u>	33
Tabela 12 – Longas-metragens Brasileiros Mais Programados (com 10 ou mais programações) - 2012	33
<u>PARTE 3 – Programação Brasileira e Estrangeira – 2010 a 2012</u>	35
Tabela 13 – Número de Horas de Programação de Conteúdo Brasileiro por Ano – 14 Canais – 2010 a 2012	35
Figura 25 – Número de Horas de Programação de Conteúdo Brasileiro por Ano – 14 Canais -2010 a 2012	36
Figura 26 – Percentual de Horas de Conteúdo Brasileiro na Programação Total por Ano – 14 Canais – 2010 a 2012	36
Figura 27 – Número de Horas de Programação de Conteúdo Brasileiro por Mês - 14 Canais - 2010 e 2012	37
Figura 28 – Número de Horas de Programação de Conteúdo Brasileiro por Ano e Canal – 14 Canais – 2010 a 2012	37
<u>ANEXO A</u>	38

PARTE 1 – Dados Gerais de 2012

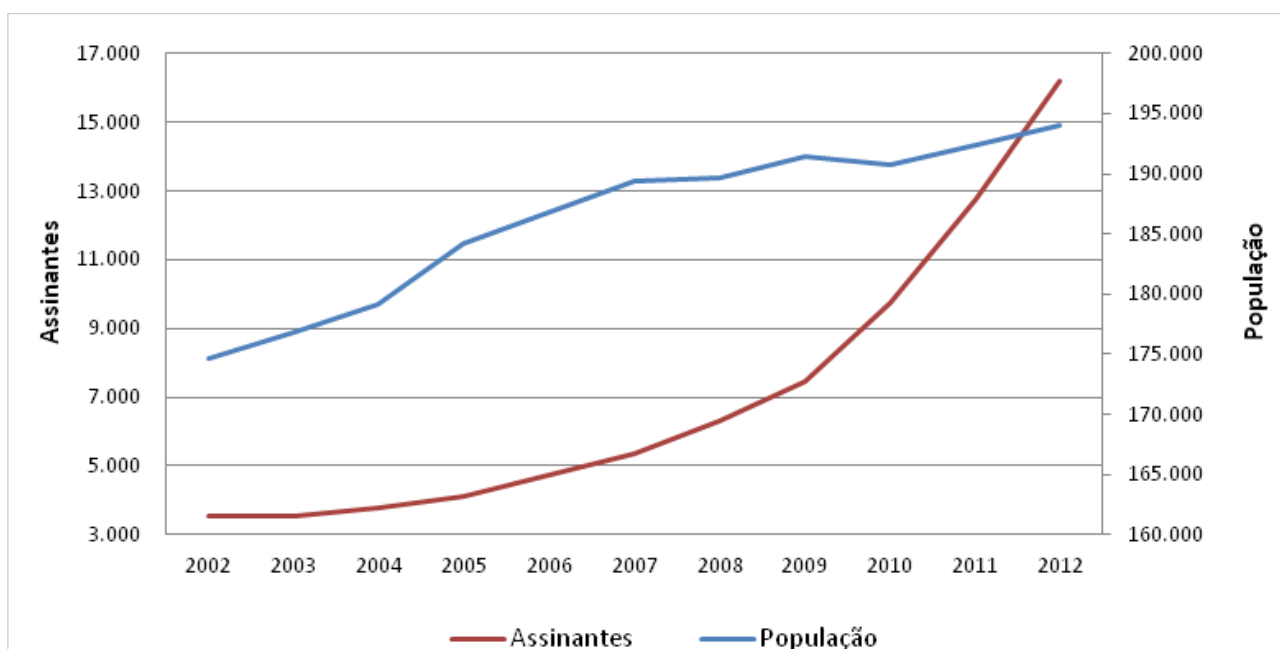
Panorama de 2012

Seguindo a tendência do ano anterior e impulsionado pelo novo marco regulatório instituído a partir da Lei nº12.485/11, o segmento de TV Paga no Brasil em 2012 se manteve em forte expansão. O número de assinantes bruto registrou um aumento anual de 27% em relação a dezembro de 2011¹ e o faturamento do setor, incluindo as receitas de publicidade, teve um crescimento de 21,7%² comparando-se o quarto trimestre deste ano com o mesmo período do ano passado. Segundo a ANATEL, em dezembro de 2012 a base atingiu o número de 16.188.957 assinantes no país³.

Evolução da Quantidade de Assinantes

O número de assinantes de TV Paga no Brasil, depois de um período de estagnação no início da década, retomou o crescimento a partir 2005, vindo a se expandir significativamente a partir de 2009. Um dos fatores centrais dessa expansão, é o aumento da competição com a entrada das empresas de telefonia no setor, principalmente através da prestação do serviço via satélite (DTH), conforme demonstram as Figuras 1 e 2 abaixo.

Figura 1 - Evolução do Número Total de Assinantes (Mil) – 2002 a 2012



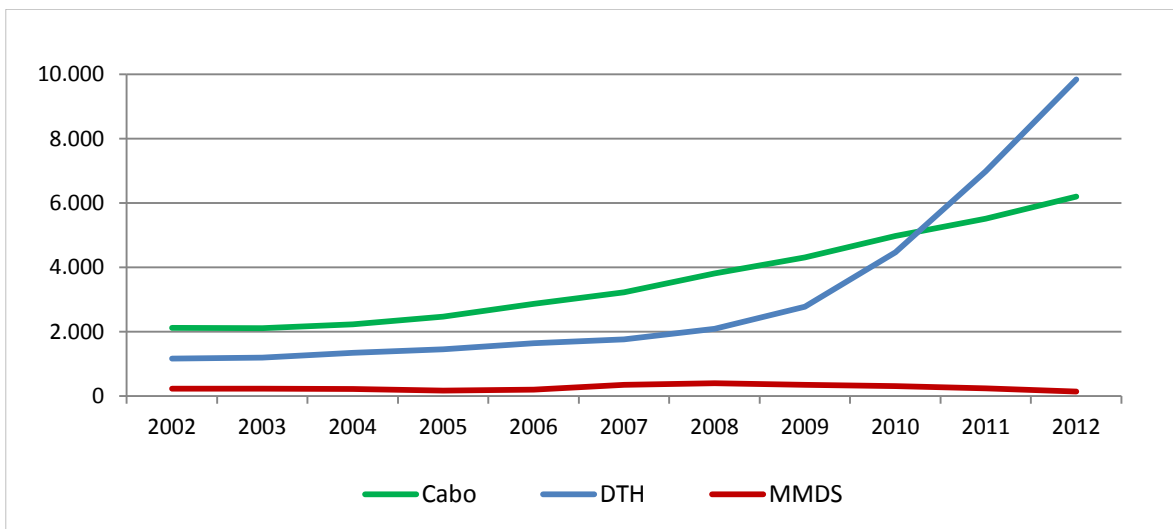
Fonte: Associação Brasileira de TV por Assinatura (ABTA) / Agência Nacional de Telecomunicações (ANATEL)/IBGE.

¹ Fonte: Associação Brasileira de TV por Assinatura. A partir de: <http://www.abta.org.br/dados_do_setor.asp>. Acesso em: 03 jun. 2013.

² Idem.

³ Fonte: Anatel. Consolidação dos Serviços de TV por Assinatura - Jan 2012 a Dez 2012, de 25/01/2013. A partir de: <<http://www.anatel.gov.br>>. Acesso em 03 jun. 2013.

Figura 2 - Evolução do Número de Assinantes por Tecnologia (Mil) – 2002 a 2012

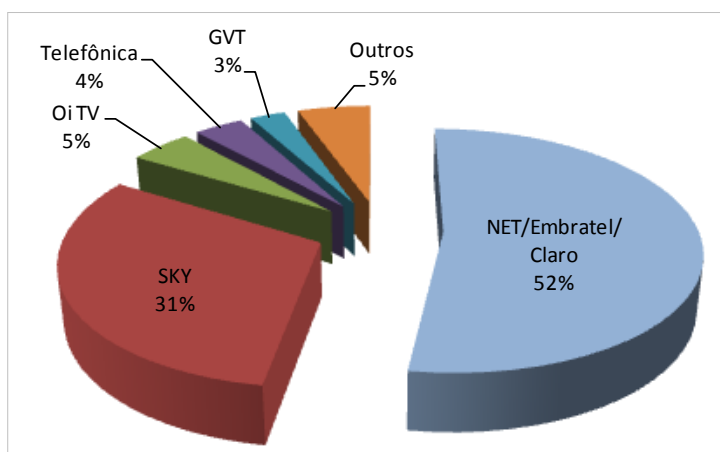


Fonte: Associação Brasileira de TV por Assinatura (ABTA) / Agência Nacional de Telecomunicações (ANATEL).

Lei nº12.485/11

Em setembro de 2011, após quase cinco anos de discussão, foi aprovada a Lei nº12.485/11 que promoveu uma reorganização do segmento de TV Paga no Brasil. Até então, cada modalidade de prestação de serviço de TV por assinatura era regida por uma norma diferente, seguindo regras distintas. O novo marco legal uniformiza as diferentes modalidades existentes de prestação de serviços de TV Paga (cabo, MMDS, e DTH) sob um mesmo conjunto de regras do chamado serviço de acesso condicionado. Entre os principais destaques da lei, está a ausência de restrição para a atuação das concessionárias de telefonia, inclusive de capital estrangeiro, no fornecimento de serviços de TV Paga, o que representa a possibilidade de aumento de competição e expansão do serviço no país. A Figura 3 abaixo demonstra a participação de mercado das principais empresas do setor em percentual de número de assinantes em dezembro de 2012.

Figura 3 – Percentual de Número de Assinantes de TV Paga por Distribuidora – Dez. 2012



Fonte: Teleco, a partir de dados da Anatel. Disponível em <http://www.teleco.com.br>

Obrigações de Veiculação de Conteúdo Brasileiro

Com o objetivo de aumentar a produção e circulação de conteúdo audiovisual brasileiro, diversificado e de qualidade na programação dos canais de TV Paga no Brasil, e buscando o desenvolvimento das atividades de produção e programação brasileiras, a Lei nº12.485/11 cria determinadas obrigações de veiculação de conteúdos brasileiros de espaço qualificado nos canais e pacotes do respectivo serviço.

A lógica da definição de espaço qualificado é econômica: é o espaço ocupado nas grades de programação por conteúdos que contribuem para estruturar a indústria, e que continuam a gerar receitas após sua primeira exibição. Não se trata, portanto, de estabelecer uma hierarquia de valor, mas fortalecer produtores e programadores independentes. O conceito de espaço qualificado determina também quais canais deverão cumprir a obrigação de veicular conteúdo nacional e independente em horário nobre⁴. De acordo com a Instrução Normativa nº100 da ANCINE, que regulamenta parte importante da lei, obras audiovisuais que constituem espaço qualificado são aquelas, seriadas ou não, dos tipos ficção, documentário, animação, reality show, videomusical e de variedades. Já os canais de espaço qualificado (CEQ) são aqueles que, no horário nobre, veiculam obras audiovisuais de espaço qualificado em mais da metade da grade de programação.

De acordo com a lei, cada canal de espaço qualificado deve veicular 3h30 por semana de conteúdos brasileiros de espaço qualificado no horário nobre de suas programações, sendo metade produzida por produtora brasileira independente. Essa obrigação começa com 1h10 por semana, no primeiro ano de vigência da lei, aumenta para 2h20 no segundo ano, até chegar ao máximo de 3h30 por semana a partir de setembro de 2013 (o que corresponde a 2,08% das 168 horas de programação semanal de cada canal).

A referida norma também institui obrigações para a composição dos pacotes ofertados ao assinante: (i) A cada três canais de espaço qualificado existentes no pacote, ao menos um deverá ser canal brasileiro de espaço qualificado (canal programado por programadora brasileira, que veicule, no horário nobre, obras audiovisuais brasileiras de espaço qualificado em mais da metade de sua programação - CBEQ); da parcela mínima de canais brasileiros de espaço qualificado a que se refere o item acima, (ii) pelo menos 1/3 deverá ser programado por programadora brasileira independente (CBEQI); e (iii) ao menos dois deverão veicular, no mínimo, 12 horas diárias de conteúdo audiovisual brasileiro produzido por produtora brasileira independente, 3 das quais em horário nobre (aqui denominados de “canais super brasileiros” – SB); (iv) sendo que a programadora de pelo menos um dos canais do item anterior não poderá ser controlada, controladora ou coligada a concessionária de serviço de radiodifusão de sons e imagens (SBsR).

⁴ O horário nobre corresponde ao bloco de programação exibido pelos canais de televisão durante a primeira parte da noite, quando a audiência é, geralmente, a mais alta do dia. Conforme dispõe a IN nº 100/ANCINE, o horário nobre vai de 11h às 14h e 17h às 21h para os canais de programação direcionados para crianças e adolescentes; e de 18h às 24 h para os demais canais.

A Lei nº 12.485/11 foi aprovada pelo Congresso Nacional em agosto, sancionada em 12 de Setembro de 2011, e teve a maior parte de seus dispositivos regulamentados em 29 de maio de 2012 pelas Instruções Normativas 100 e 101 da ANCINE. As programadoras e empacotadoras começaram a cumprir com suas obrigações de veiculação respectivamente em 2 de setembro e 1º de novembro de 2012.

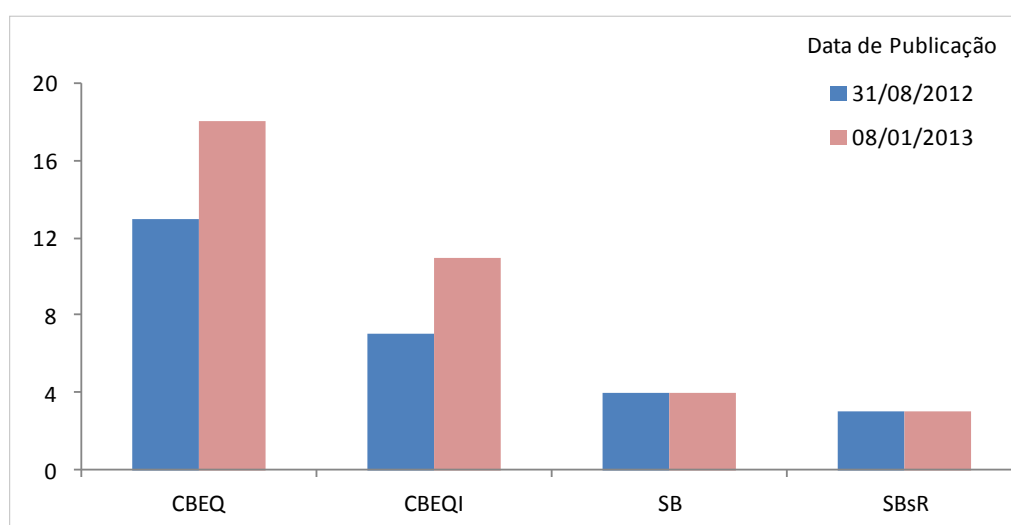
Mesmo com um pequeno período de vigência em 2012, já é possível perceber os efeitos do novo marco regulatório no segmento de mercado de TV Paga. Desde a primeira lista de Classificação dos Canais de Programação, publicada pela ANCINE em 31/08/2012, até o final do ano de 2012, foram credenciados pela ANCINE seis novos canais brasileiros de espaço qualificado (CBEQ), sendo cinco programados por programadoras brasileiras independentes (CBEQI), conforme Tabela 1 e Figura 4 abaixo. A listagem completa dos canais de programação e suas respectivas classificações encontra-se no Anexo A deste trabalho.

Tabela 1 – Quantidade de Canais de Programação conforme Classificação publicada pela ANCINE

Classificação	Data de Publicação	
	31/08/2012	08/01/2013
CBEQ	13	19
CBEQI	7	12
SB	4	4
SBsR	3	3

Fonte: ANCINE.

Figura 4 – Número de Canais de Programação conforme Classificação ANCINE em Data Específicas

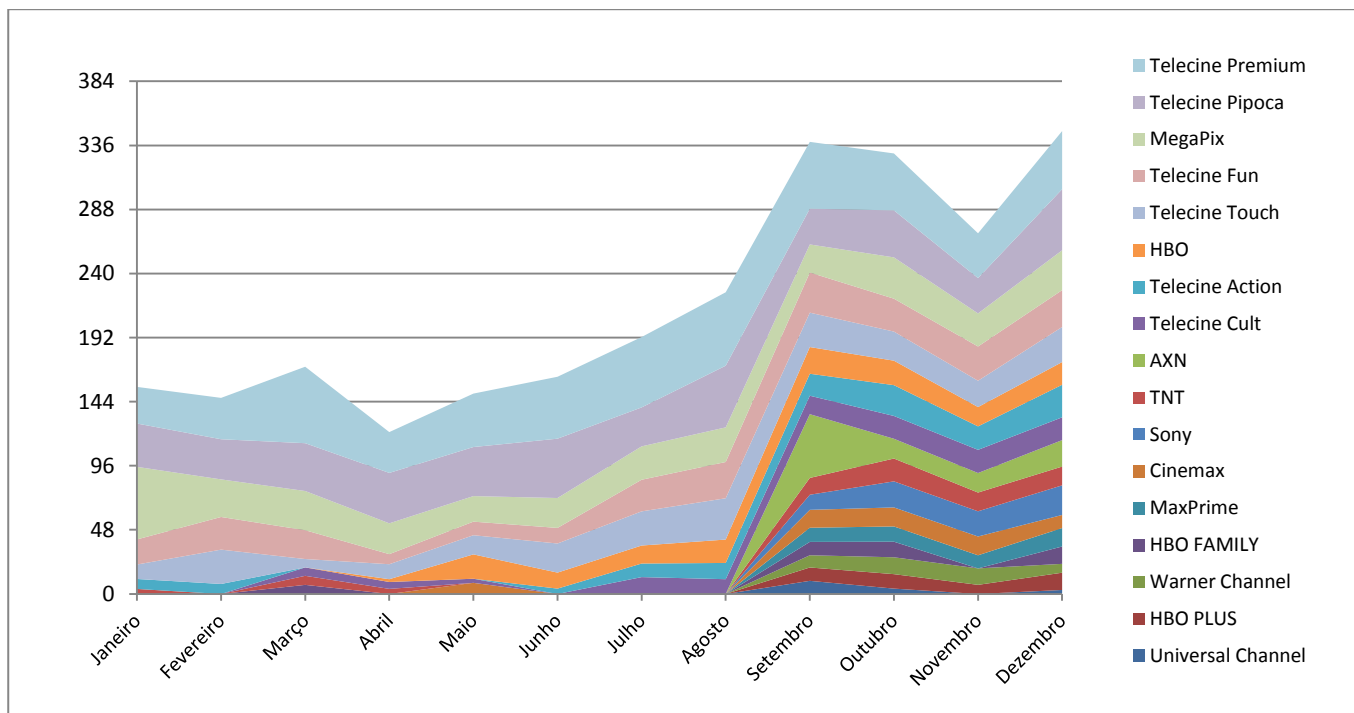


Fonte: ANCINE.

De forma semelhante, considerando um conjunto de 17 canais de espaço qualificado (CEQ), com alta predominância de conteúdo estrangeiro em suas programações, monitorados ao longo do ano

de 2012, foi possível constatar um aumento na quantidade mensal de horas de conteúdo brasileiro a partir do mês de setembro, data de início das obrigações legais, conforme demonstra a Figura 5.

Figura 5 – Número de Horas de Programação Mensal de Conteúdo Brasileiro por Canal - 2012



Fonte: ANCINE/SAM.

Grupos de Empresas Programadoras

No segmento de programação no Brasil, considerando as relações de controle e coligação entre as empresas programadoras dos canais de espaço qualificado em operação no país em 2012, atuam 21 grupos empresariais, que diretamente ou através de suas representantes no país, ofereciam ao todo, 94 canais de espaço qualificado para distribuição nos serviços de TV Paga ao final de 2012. Com exceção das organizações Globo e algumas outras pequenas programadoras nacionais, todas as demais empresas pertencem em sua maioria a grandes grupos internacionais de mídia e conteúdo que atuam verticalmente em diversos segmentos da cadeia de valor. A estratégia empresarial desses grupos, principalmente sob a ótica dos distribuidores e programadores de televisão estrangeiros, é pensada para o mercado mundial, sendo o mercado brasileiro apenas mais uma de suas partes.

Tabela 2 – Número de Canais de Espaço Qualificado, Quantidade de Assinantes do Conjunto dos Canais e País de Origem por Grupo - 2012

Grupo Controlador / Programadora	Número de Canais ¹	Número de Assinantes ²	País
Time Warner	28	146.374.086	EUA
Globo	15	101.121.268	BRA
Discovery	11	68.245.294	EUA
News Corp.	8	51.100.000	EUA
Viacom	5	21.900.000	EUA
PBI	4	0	BRA
Disney	3	21.419.231	EUA
NBC Universal	3	18.293.579	EUA
Sony Pictures Entertainment	3	27.500.981	EUA
Liberty	2	6.316.983	EUA
Mídia do Brasil	2	1.403.145	BRA
Band / Newco	1	0	BRA
BBC	1	70.000	GRB
Conceito A	1	570.984	BRA
Eurochannel	1	1.035.000	EUA
Fundação Padre Anchieta	1	3.475.546	BRA
Gamecorp	1	4.920.798	BRA
Lsat	1	0	BRA
Novas Mídias Digitais	1	1.286.192	BRA
Synapse	1	9.000.000	BRA
Tunna	1	6.000.000	BRA

Fonte: O Mercado de TV por Assinatura no Brasil em 2012. Converge Comunicações; Sistema Ancine Digital; e apuração própria.

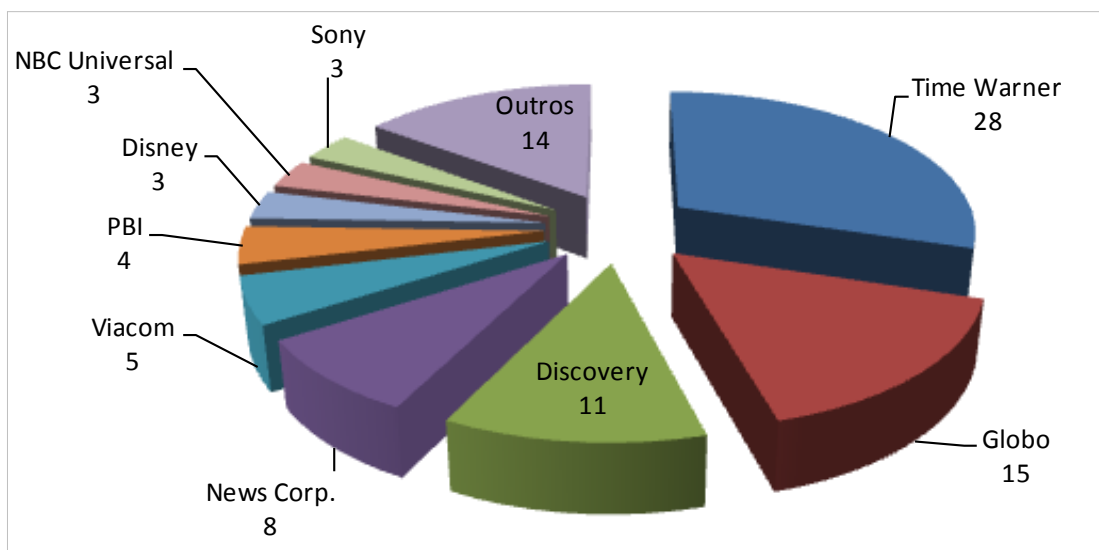
Notas:

1-Somente foram considerados os canais de programação em operação nos serviços de TV Paga em 2012.

2-Conforme dados disponíveis no Sistema Ancine Digital, decorrentes das informações prestadas pelas programadoras (ou seus representantes) quando do credenciamento da empresa, de acordo com o disposto na Instrução Normativa nº 91, de 01 de dezembro de 2010, modificada pela Instrução Normativa nº 101, de 29 de maio de 2012; com eventuais atualizações solicitadas pelas empresas.

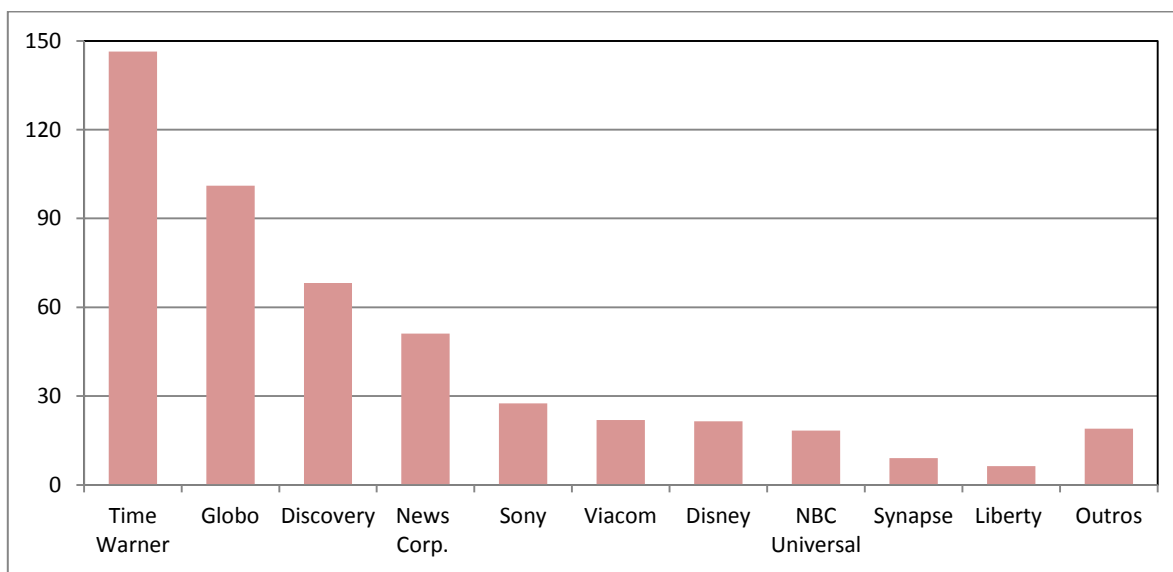
Na atividade de programação para TV Paga no Brasil, destaca-se também a atuação de um grande grupo de mídia nacional: as organizações Globo. Através de associações com grupos internacionais, e com o respaldo de sua emissora de televisão aberta, a Globosat explora, entre outros, alguns dos principais canais de programação do país: a rede Telecine (parceria com a Fox, a Universal, a MGM, e a Paramount), os canais Universal Channel, SyFy, Studio Universal (em parceria com a NBC/Universal), e o SporTV (que durante longo tempo deteve a exclusividade dos principais campeonatos esportivos).

Figura 6 – Número de Canais de Espaço Qualificado no Brasil por Grupo - 2012



Fonte: O Mercado de TV por Assinatura no Brasil em 2012. Converge Comunicações; Sistema Ancine Digital; e apuração própria.

Figura 7 – Número de Assinantes do Conjunto de Canais de Espaço Qualificado por Grupo (Milhão) - 2012



Fonte: O Mercado de TV por Assinatura no Brasil em 2012. Converge Comunicações; Sistema Ancine Digital; e apuração própria.

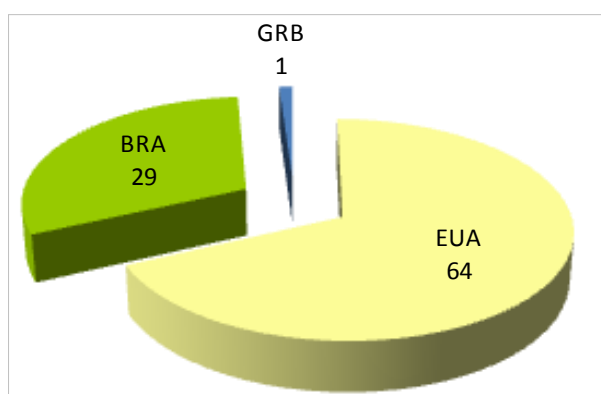
Os 21 grupos econômicos que atuam na atividade de programação dos canais de espaço qualificado no Brasil podem ser analisados com base no país de origem da empresa controladora. A tabela e as figuras abaixo demonstram a forte presença de grupos de mídia e conteúdo norte-americanos no mercado de programação de TV Paga brasileiro.

Tabela 3 – Número de Canais de Espaço Qualificado e Quantidade de Assinantes do Conjunto dos Canais por Origem do Grupo Econômico - 2012

Origem Grupo	Número de Canais	Número de Assinantes
EUA	64	362.185.154
BRA	29	127.777.933
GRB	1	70.000

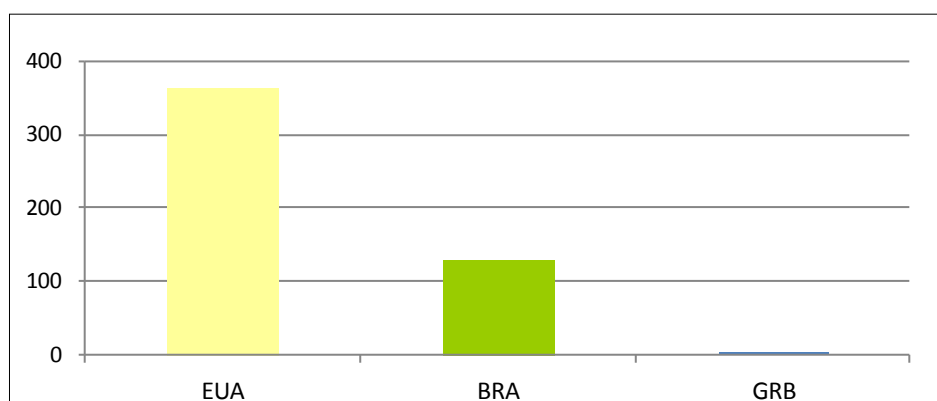
Fonte: O Mercado de TV por Assinatura no Brasil em 2012. Converge Comunicações; Sistema Ancine Digital; e apuração própria.

Figura 8 – Número de Canais de Espaço Qualificado por Origem do Grupo Econômico – 2012



Fonte: O Mercado de TV por Assinatura no Brasil em 2012. Converge Comunicações; Sistema Ancine Digital; e apuração própria.

Figura 9 – Número de Assinantes do Conjunto dos Canais de Espaço Qualificado por Origem do Grupo Econômico – 2012



Fonte: O Mercado de TV por Assinatura no Brasil em 2012. Converge Comunicações; Sistema Ancine Digital; e apuração própria.

PARTE 2 – Monitoramento de Canais de Programação

Apresentação

A Agência Nacional do Cinema realiza o monitoramento da programação de canais de TV Paga a partir de fontes secundárias desde 2007. Inicialmente, selecionou-se um grupo de 13 canais em função da predominância de obras não seriadas e da disponibilidade de acesso às grades de programação. Ao longo dos anos, na busca por uma maior diversidade da amostra, canais com predominância de obras seriadas foram adicionados a este grupo inicial. Recentemente, buscando atender a demanda por informação sobre conteúdos e programações no novo cenário instituído pela Lei nº12.485/11, foram adicionados ainda dois canais brasileiros de espaço qualificado (CBEQ) no grupo de canais monitorados em 2012, totalizando uma amostra de 20 canais de programação.

Metodologia

O informe de acompanhamento de mercado da TV Paga apresenta anualmente os resultados do monitoramento das grades de programação de canais selecionados. Em 2012, 20 canais tiveram suas grades monitoradas nas 24 horas de programação diária, sendo:

- **18 Canais de Espaço Qualificado (CEQ):** AXN, Cinemax, HBO, HBO Family, HBO Plus, Maxprime, Megapix, Multishow, Sony, Telecine Action, Telecine Cult, Telecine Fun, Telecine Pipoca, Telecine Premium, Telecine Touch, TNT, Universal Channel, Warner Channel;

- **1 Canal Brasileiro de Espaço Qualificado (CBEQ):** GNT

- **1 Canal Super Brasileiro (SB)**, ou seja, que veicula, no mínimo, 12 horas diárias de conteúdo audiovisual brasileiro produzido por produtora brasileira independente, três das quais em horário nobre: Canal Brasil.

As fontes utilizadas para a obtenção dos dados aqui apresentados foram as grades e sinopses de programação divulgadas pelos próprios canais monitorados. Fontes secundárias, como as revistas de programação disponibilizadas pelas operadoras, jornais de circulação nacional, sites especializados na internet e textos jornalísticos em geral, foram utilizadas para complementar as informações disponíveis. Como as grades e sinopses são elaboradas pelas emissoras antes da programação ser de fato veiculada, as informações presentes neste informe não representam a programação efetivamente exibida pelos canais, assim como eventuais alterações de última hora não foram levadas em consideração nos dados apresentados.

O número total de exibições de obras seriadas contabiliza a exibição de cada capítulo/episódio de obra seriadas, repetido ou não.

Definições

Obra Seriada: obra audiovisual que, sob o mesmo título, seja produzida em capítulos (ou episódios).

Obra Não Seriada: obra audiovisual que não se insere nos critérios de definição de obra seriada.

Animação: obra audiovisual produzida principalmente através de técnicas de animação, cuja maioria dos personagens principais, se existirem sejam, animados.

Documentário: obra audiovisual sem roteiro pré-concebido, produzida a partir de estratégias de abordagem da realidade, ou obra audiovisual produzida a partir de roteiro pré-concebido cuja trama/montagem seja organizada de forma discursiva por meio de narração, texto escrito ou depoimentos de personagens reais.

Ficção: Obra audiovisual produzida a partir de roteiro pré-concebido, cuja trama/montagem seja organizada de forma narrativa.

Videomusical: Obra audiovisual produzida a partir de roteiro pré-concebido, cuja trama/montagem seja organizada de forma submissa a trilha musical específica. Não estão incluídas nesta categoria as obras constituídas principalmente por registros audiovisuais de shows ou performances musicais, mesmo que editados.

Obra de Variedades Ancorada por Apresentador: obra audiovisual constituída por uma ou mais situações: dinâmicas, quadros, entrevistas ou obras audiovisuais de menor duração, organizadas a partir de um ou mais apresentadores.

Obra Jornalística: obra audiovisual de caráter informativo que tenha por referência fatos ou acontecimentos recentes da atualidade, cuja trama/montagem seja organizada de forma similar ao texto jornalístico como notícia, reportagem ou artigo, e cujas imagens ou sons sejam editados para e difundidos por programas jornalísticos ou através de catálogo em qualquer segmento de mercado.

Programa Jornalístico: programa de caráter informativo, constituído principalmente pela difusão de obras audiovisuais jornalísticas, comentadas de forma opinativa ou não.

Reality-Show: obra audiovisual sem roteiro pré-concebido, cuja trama/montagem seja organizada a partir do registro da interação de personagens reais com dinâmicas pré-determinadas.

Registro/Transmissão de Evento Esportivo: obra audiovisual que se constitua prioritariamente como registro, veiculação, ou transmissão de evento esportivo específico determinado, cujo conteúdo audiovisual adicional ao registro/transmissão do evento se resume a comentários e/ou informações subsidiários ao mesmo.

Registro/Transmissão de Evento Não Esportivo: Obra Audiovisual constituída principalmente por registro, veiculação, transmissão ou difusão de eventos não esportivos específicos determinados, editados ou não, cujo conteúdo audiovisual adicional ao registro/transmissão dos eventos se resumam a comentários e/ou informações relativos aos mesmos.

Obra Audiovisual de Longa-metragem: obra cuja categoria é não-seriada, que tenha duração superior a setenta minutos, e que seja de algum dos seguintes tipos: animação, documentário ou ficção.

Obra Audiovisual de Média-metragem: obra cuja categoria é não-seriada, que tenha duração superior a quinze minutos e igual ou inferior a setenta minutos e que seja de algum dos seguintes tipos: animação, documentário ou ficção.

Obra Audiovisual de Curta-metragem: obra cuja categoria é não-seriada, que tenha duração igual ou inferior a quinze minutos e que seja de algum dos seguintes tipos: animação, documentário ou ficção.

Análise da Amostra por Programação Seriada / Não Seriada

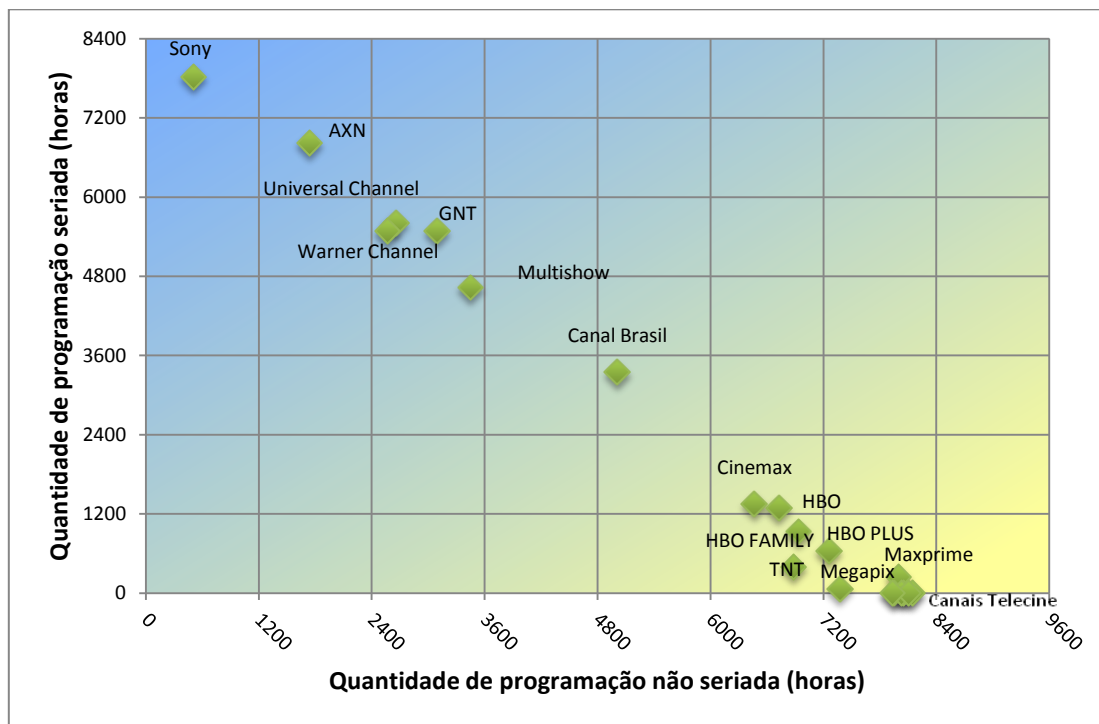
Observando o conjunto dos canais monitorados em função da quantidade de horas de obras seriadas e não seriadas de suas programações no ano de 2012, evidencia-se a existência de grupos com perfis distintos. Conforme ilustram as Figuras 10 e 11, e a Tabela 4 abaixo, podemos segmentar os canais da seguinte forma: um primeiro grupo com predominância de obras seriadas (AXN, GNT, Multishow, Sony, Universal Channel e Warner Channel) – GRUPO 1; um segundo grupo com alta predominância de obras não seriadas (Cinemax, HBO, HBO Family, HBO Plus, Maxprime, Megapix, Telecine Action, Telecine Cult, Telecine Fun, Telecine Pipoca, Telecine Premium, Telecine Touch e TNT) – GRUPO 2; e o Canal Brasil, de forma isolada, com uma leve predominância entre as obras seriadas frente às obras não-seriadas.

Tabela 4 – Quantidade de Horas de Programação Seriada / Não Seriada por Canal - 2012

Grupo	Canal	Não Seriada	%	Seriada	%
GRUPO 1	Sony	507:39:21	6,1%	7823:02:00	93,9%
	AXN	1737:34:04	20,3%	6819:00:00	79,7%
	Warner Channel	2567:01:28	31,9%	5484:54:00	68,1%
	Universal Channel	2657:53:00	32,1%	5611:00:00	67,9%
	GNT	3094:28:04	36,1%	5483:02:00	63,9%
	Multishow	3449:05:00	42,7%	4631:46:36	57,3%
	Canal Brasil	5011:15:19	60,0%	3347:15:00	40,0%
GRUPO 2	Cinemax	6467:33:05	82,6%	1358:11:10	17,4%
	HBO FAMILY	6730:01:12	84,0%	1286:34:52	16,0%
	HBO	6935:51:11	88,1%	933:38:00	11,9%
	HBO PLUS	7260:10:41	91,9%	638:49:11	8,1%
	TNT	6880:50:25	94,5%	398:59:00	5,5%
	MaxPrime	7995:30:02	97,0%	245:01:26	3,0%
	MegaPix	7373:53:23	99,1%	64:00:00	0,9%
	Telecine Cult	8053:07:28	99,9%	6:43:52	0,1%
	Telecine Action	7953:12:52	100,0%	–	–
	Telecine Fun	8029:38:36	100,0%	–	–
	Telecine Pipoca	8145:51:40	100,0%	–	–
	Telecine Premium	8105:15:38	100,0%	–	–
	Telecine Touch	7936:00:50	100,0%	–	–

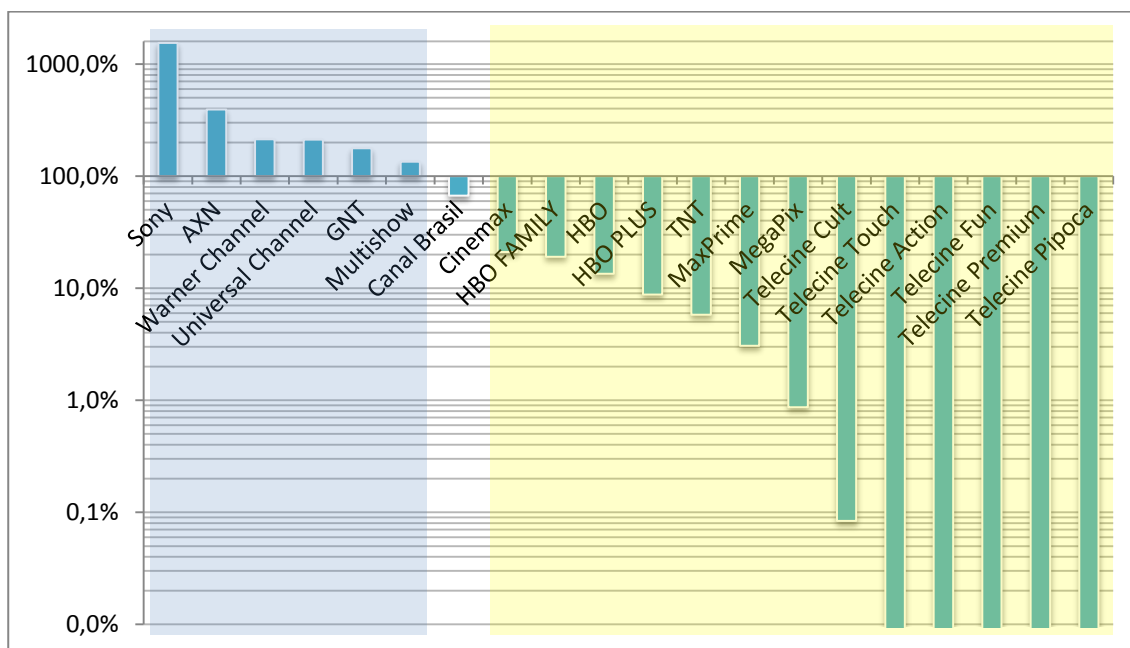
Fonte: ANCINE/SAM.

Figura 10 – Canais Monitorados – Quantidade de Horas de Programação Seriada/Não Seriada - 2012



Fonte: ANCINE/SAM.

Figura 11 – Canais Monitorados - Proporção Horas de Programação de Obras Seriadas/Não Seriadas - 2012



Fonte: ANCINE/SAM.

Perfil da Programação

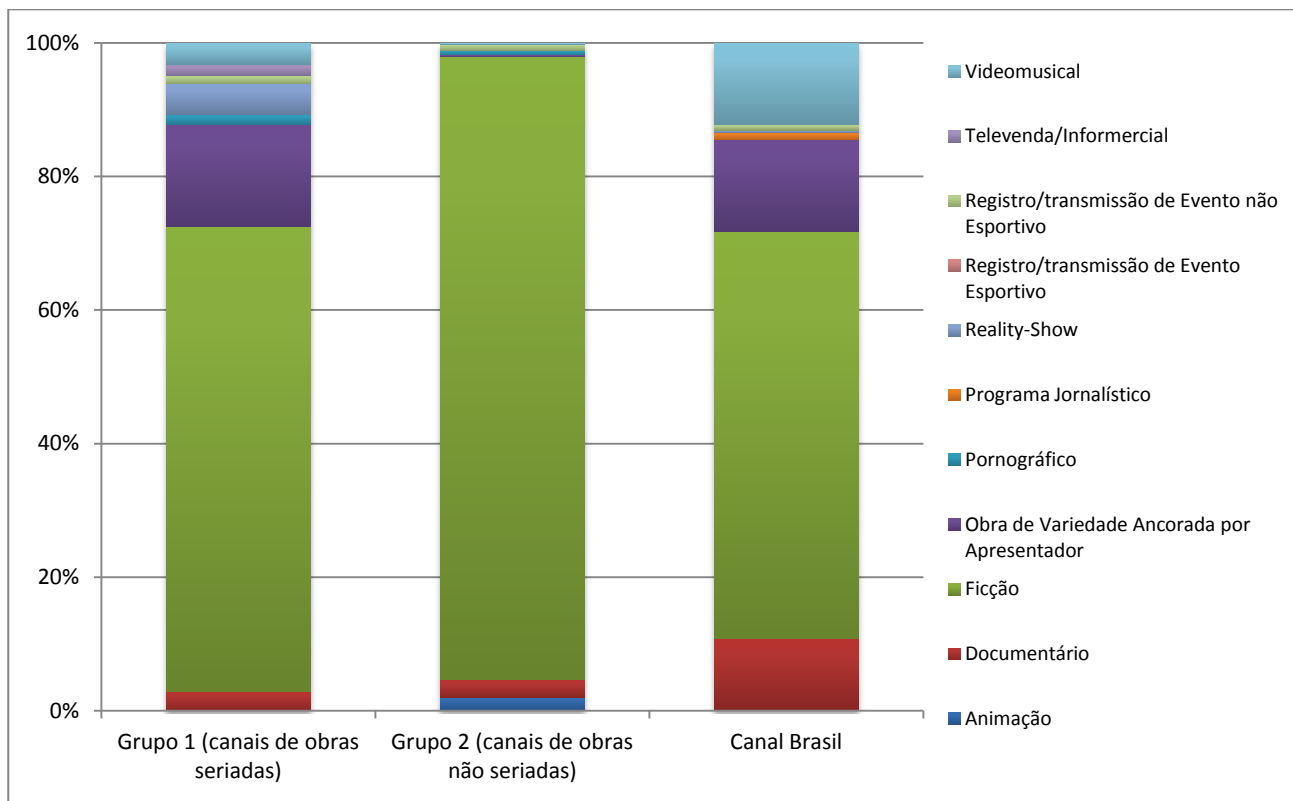
No GRUPO 1, com predominância de obras seriadas, as obras audiovisuais de ficção representam 69,7% do número de horas de programação do conjunto dos canais, seguidas pelas obras de variedade ancorada por apresentador e pelos reality-shows com, respectivamente, 15,2% e 4,6%. No GRUPO 2, com a maior parte da programação constituída de obras não seriadas, as obras de ficção, documentário e animação representam, respectivamente, 93,3%, 2,7% e 2,0% do total de horas de programação do conjunto dos canais do grupo. Por sua vez, a Tabela 5 e Figura 12 mostram ainda que no Canal Brasil os tipos de obras predominantes na programação foram as obras de ficção, com 61,1% do número de horas, seguidas pelas obras de variedade ancorada por apresentador e de documentário, com 13,7% e 10,6%, respectivamente.

Tabela 5 – Quantidade de Horas de Programação por Tipo – Grupos 1, 2 e Canal Brasil – 2012

Tipo	Grupo 1 (canais de obras seriadas)		Grupo 2 (canais de obras não seriadas)		Canal Brasil	
	Horas	%	Horas	%	Horas	%
Animação	29:15:10	0,1%	2051:52:19	2,0%	10:45:00	0,1%
Documentário	1389:23:48	2,8%	2742:17:56	2,7%	886:04:00	10,6%
Ficção	34738:01:35	69,7%	95912:50:18	93,3%	5106:31:19	61,1%
Obra de Variedade Ancorada por Apresentador	7590:55:00	15,2%	300:12:00	0,3%	1143:00:00	13,7%
Pornográfico	778:45:00	1,6%	616:40:21	0,6%	–	–
Programa Jornalístico	–	–	–	–	94:15:00	1,1%
Reality-Show	2297:20:00	4,6%	3:00:00	0,0%	27:45:00	0,3%
Registro/transmissão de evento esportivo	–	–	45:00:00	0,0%	–	–
Registro/transmissão de Evento não Esportivo	592:00:00	1,2%	938:34:40	0,9%	70:09:00	0,8%
Televenda/Informercial	848:45:00	1,7%	–	–	–	–
Videomusical	1602:00:00	3,2%	188:27:00	0,2%	1020:01:00	12,2%

Fonte: ANCINE/SAM.

Figura 12 - Quantidade de Horas de Programação por Tipo – Grupos 1, 2 e Canal Brasil – 2012



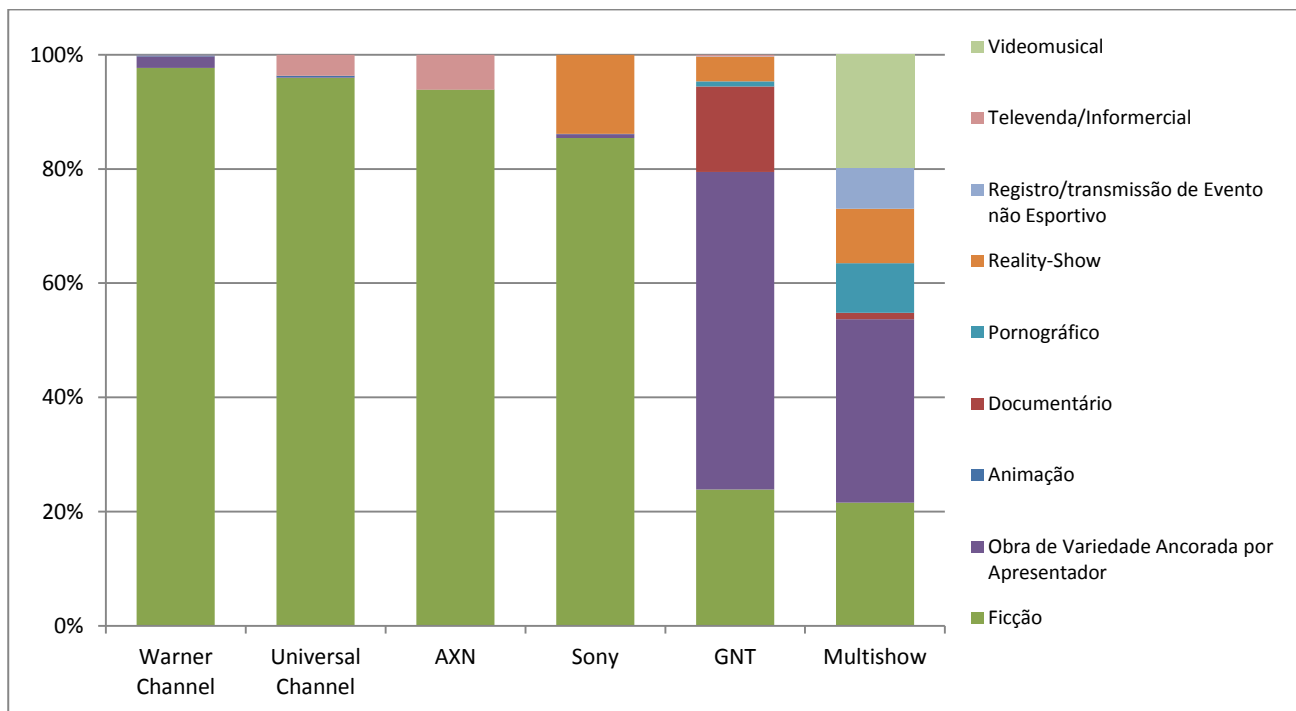
Fonte: ANCINE/SAM.

Tabela 6 – Quantidade de Horas Programação por Tipo – Canais Monitorados – 2012

Tipo	Animação	Documentário	Ficção	Obra de Variedade Ancorada por Apresentador	Pornográfico	Reality-Show	Registro/ Transmissão de evento esportivo	Registro/ Transmissão de Evento não Esportivo	Televenda/ Informercial	Videomusical
AXN	–	04:00:00	8034:04:04	–	–	–	–	–	518:30:00	–
Universal Channel	20:45:00	01:41:00	7935:27:00	07:00:00	–	–	–	–	304:00:00	–
Telecine Touch	19:50:00	–	7916:10:50	–	–	–	–	–	–	–
Telecine Action	–	53:44:00	7899:28:52	–	–	–	–	–	–	–
Telecine Pipoca	159:34:35	67:39:00	7889:32:05	–	–	–	–	–	–	29:06:00
Warner Channel	07:13:44	07:00:00	7864:26:44	163:15:00	–	–	–	10:00:00	–	–
Telecine Cult	40:20:25	145:52:34	7864:03:21	–	–	–	–	–	–	09:35:00
Telecine Premium	175:41:00	88:42:00	7810:09:38	–	–	–	–	–	–	30:43:00
Telecine Fun	505:27:00	–	7524:11:36	–	–	–	–	–	–	–
MaxPrime	–	90:21:38	7431:53:29	02:45:00	616:40:21	–	23:00:00	75:51:00	–	–
MegaPix	49:47:27	05:18:00	7382:47:56	–	–	–	–	–	–	–
Sony	01:16:26	–	7115:24:55	57:00:00	–	1157:00:00	–	–	–	–
Cinemax	44:20:49	580:44:08	7085:04:18	30:48:00	–	–	–	84:47:00	–	–
HBO	134:04:30	625:28:53	6943:26:11	112:41:00	–	–	–	52:11:37	–	01:37:00
TNT	33:31:18	257:36:00	6918:39:05	02:00:00	–	03:00:00	–	62:43:02	–	02:20:00
HBO FAMILY	774:18:13	343:14:51	6854:58:39	26:06:00	–	–	–	17:58:21	–	–
HBO PLUS	114:57:02	483:36:52	6392:24:18	125:52:00	–	–	22:00:00	645:03:40	–	115:06:00
GNT	–	1283:12:48	2046:32:16	4769:10:00	79:00:00	367:20:00	–	6:00:00	26:15:00	–
Multishow	–	93:30:00	1742:06:36	2594:30:00	699:45:00	773:00:00	–	576:00:00	–	1602:00:00

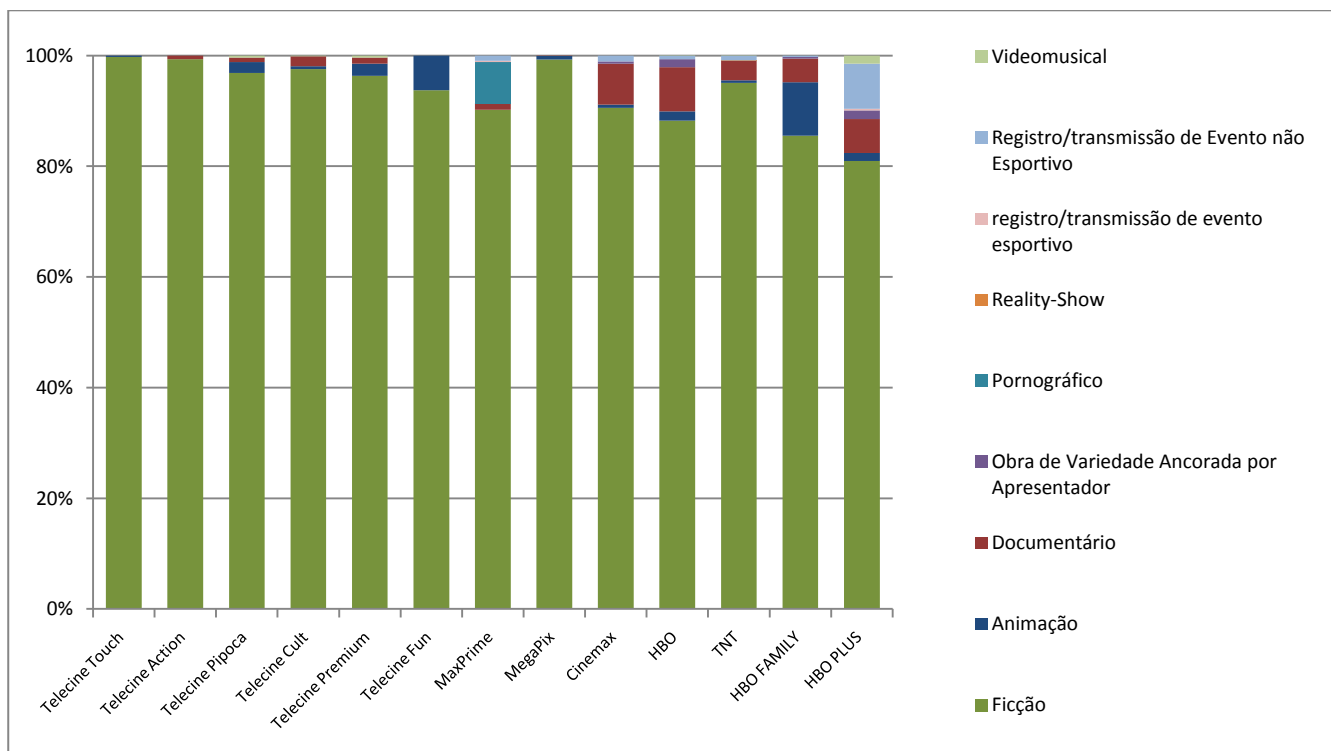
Fonte: ANCINE/SAM.

Figura 13 - Quantidade de Horas de Programação por Tipo – Grupo 1 – 2012



Fonte: ANCINE/SAM.

Figura 14 - Quantidade de Horas de Programação por Tipo – Grupo 2 – 2012



Fonte: ANCINE/SAM.

Análise da Amostra por Origem da Programação

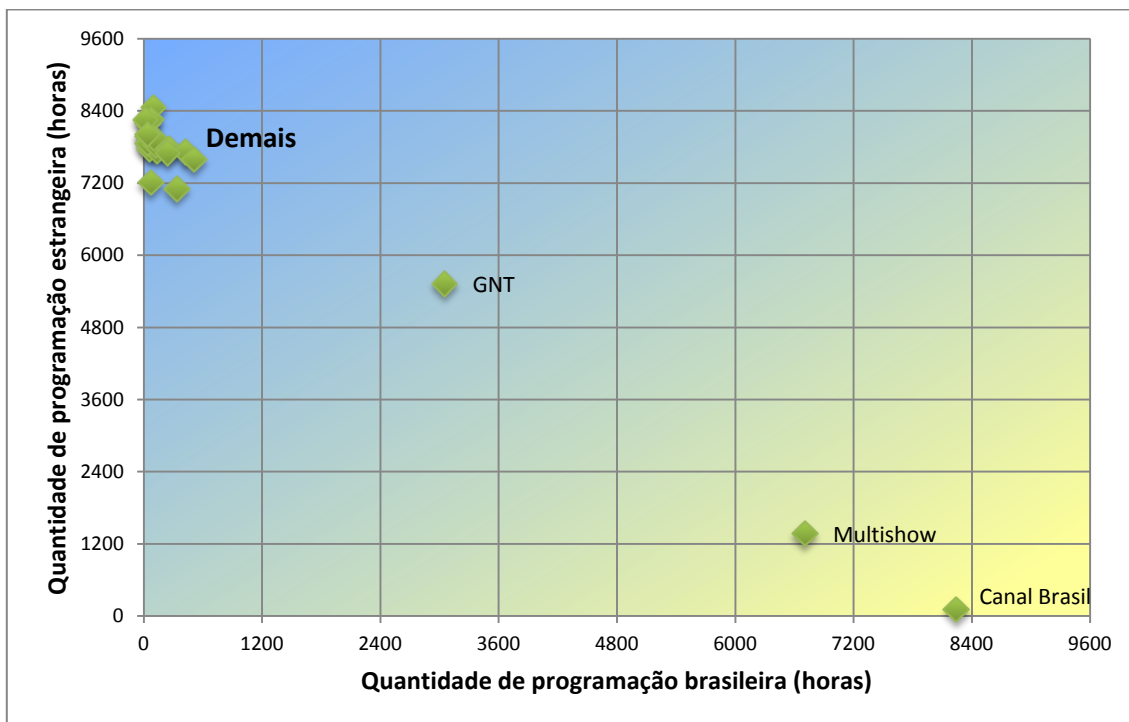
Os canais monitorados também podem ser observados em função da relação entre a quantidade de horas de obras brasileiras e estrangeiras de suas programações no ano de 2012. Por este critério, conforme a Tabela 7 e Figura 15 abaixo, dos 20 canais monitorados, 17 possuem forte predominância de obras estrangeiras em suas programações; dois canais (Multishow e Canal Brasil) programam majoritariamente conteúdo brasileiro; e o canal GNT possui apenas uma leve predominância de obras estrangeiras em sua programação.

Tabela 7 - Canais Monitorados – Quantidade de Horas de Programação Estrangeira/Brasileira - 2012

Canal	Brasileira	%	Estrangeira	%
Universal Channel	16:50:00	0,2%	8252:03:00	99,8%
Warner Channel	40:46:48	0,5%	8011:08:40	99,5%
HBO PLUS	40:35:00	0,5%	7858:24:52	99,5%
HBO FAMILY	41:28:12	0,5%	7975:07:52	99,5%
MaxPrime	45:40:00	0,6%	8194:51:28	99,4%
Cinemax	59:53:00	0,8%	7765:51:15	99,2%
Sony	71:54:43	0,9%	8258:46:38	99,1%
TNT	72:09:11	1,0%	7207:40:14	99,0%
AXN	96:57:25	1,1%	8459:36:39	98,9%
Telecine Cult	103:36:01	1,3%	7956:15:19	98,7%
Telecine Action	122:48:00	1,5%	7830:24:52	98,5%
HBO	133:12:00	1,7%	7736:17:11	98,3%
Telecine Touch	240:16:31	3,0%	7695:44:19	97,0%
Telecine Fun	253:04:17	3,2%	7776:34:19	96,8%
MegaPix	334:05:50	4,5%	7103:47:33	95,5%
Telecine Pipoca	426:52:39	5,2%	7718:59:01	94,8%
Telecine Premium	510:14:24	6,3%	7595:01:14	93,7%
GNT	3331:19:00	38,8%	5246:11:04	61,2%
Multishow	6706:05:00	83,0%	1374:46:36	17,0%
Canal Brasil	8241:52:15	98,6%	116:38:04	1,4%

Fonte: ANCINE/SAM.

Figura 15 - Canais Monitorados – Quantidade de Horas Programação Estrangeira/Brasileira - 2012



Fonte: ANCINE/SAM.

O Canal Brasil, com 98,6% de sua programação anual de 2012 constituída por conteúdo brasileiro, foi criado no contexto da Lei do cabo (Lei nº8.977/95), como forma de atender o disposto em sua regulamentação (Decreto nº2.206/97):

Art 74. As operadoras de TV a Cabo oferecerão, obrigatoriamente, pelo menos um canal exclusivo de programação composta por obras cinematográficas e audiovisuais brasileiras de produção independente.

Nas regras atuais, implementadas com a Lei nº12.485/11, o Canal Brasil encontra-se apto a cumprir a obrigação de empacotamento na condição de canal brasileiro de espaço qualificado nos termos do §4º do art. 17⁵:

Art. 17 §4º Dos canais brasileiros de espaço qualificado a serem veiculados nos pacotes, ao menos 2 (dois) canais deverão veicular, no mínimo, 12 (doze) horas diárias de conteúdo audiovisual brasileiro produzido por produtora brasileira independente, 3 (três) das quais em horário nobre.

O canal Multishow, apesar da predominância de conteúdo brasileiro em sua programação anual de 2012 (83%), não possui conteúdo brasileiro de espaço qualificado no horário nobre suficiente para se caracterizar como CBEQ, sendo, portanto, classificado simplesmente como canal de

⁵ Conforme classificação da ANCINE publicada em 08/01/2013.

espaço qualificado (CEQ), assim como os demais canais monitorados de programação predominantemente estrangeira.

O canal GNT, por outro lado, apesar da presença minoritária de conteúdos brasileiros na grade total em 2012 (35,6%), foi classificado como CBEQ, pois programa no horário nobre conteúdos majoritariamente brasileiros de espaço qualificado.

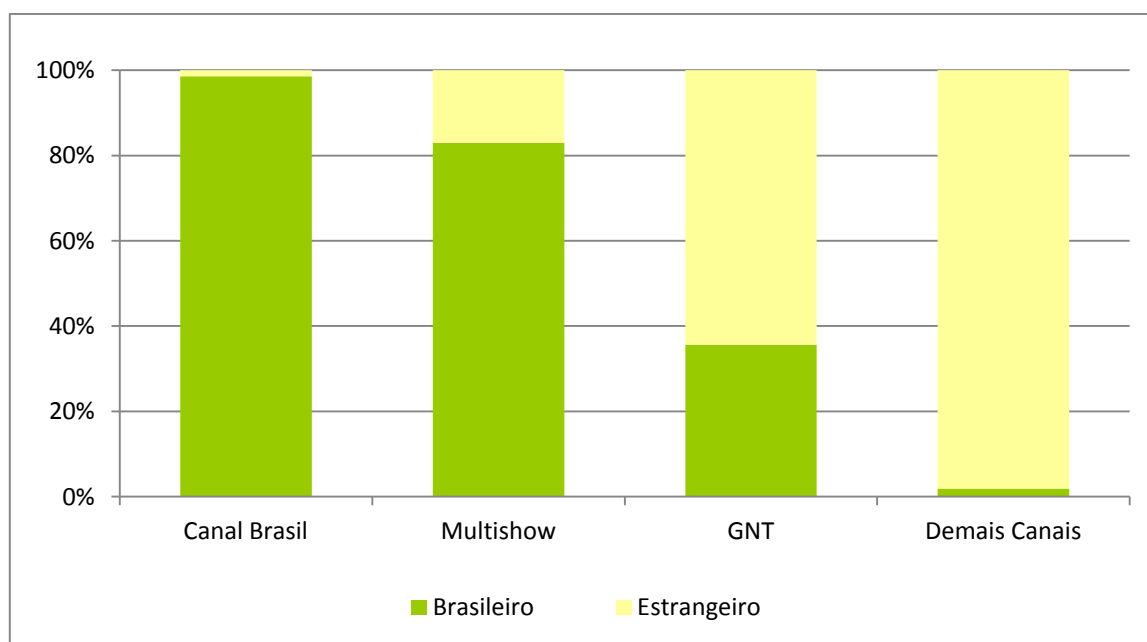
Em números absolutos, com relação à quantidade de conteúdos brasileiros presentes nas grades dos canais ao longo de 2012, enquanto o Canal Brasil programou 8.242 horas, o Multishow 6.706 horas, e o GNT 3.053 horas, todos os 17 demais canais monitorados programaram conjuntamente apenas 2.610 horas de conteúdo brasileiro no ano de 2012 (Tabela 8).

Tabela 8 – Quantidade de Horas de Conteúdo Brasileiro e Estrangeiro por Canal - 2012

Canal	Brasileira	%	Estrangeira	%
Canal Brasil	8241:52:15	98,6%	116:38:04	1,4%
Multishow	6706:05:00	83,0%	1374:46:36	17,0%
GNT	3052:39:00	35,6%	5524:51:04	64,4%
Demais Canais	2610:24:01	1,9%	133396:34:26	98,1%

Fonte: ANCINE/SAM.

Figura 16 – Percentual de Horas de Conteúdo Brasileiro e Estrangeiro por Canais Monitorados - 2012



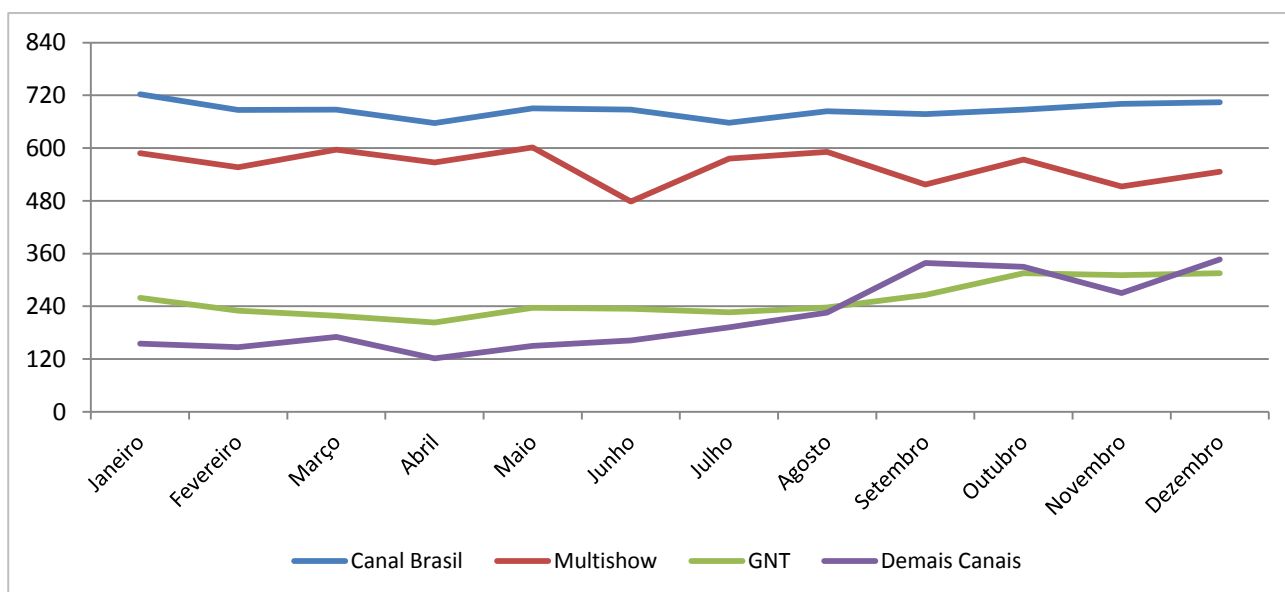
Fonte: ANCINE/SAM.

Programação Brasileira Mensal

Observando a quantidade mensal de horas de programação nos canais monitorados ao longo de 2012, conforme Figura 17, evidencia-se um aumento, a partir de setembro de 2012, na quantidade de horas de conteúdos brasileiros programados no conjunto dos 17 canais de espaço qualificado com forte predominância de conteúdo estrangeiro, indicando um reflexo da entrada em vigor das obrigações da Lei nº12.485/11.

Também a partir de setembro de 2012, percebe-se um acréscimo na quantidade mensal de conteúdo brasileiro do canal GNT. Tal fato provavelmente reflete um ajuste na programação do canal no horário nobre como forma de se adequar aos requisitos da classificação de canal brasileiro de espaço qualificado (CBEQ). Já nos canais Multishow e Canal Brasil não houve aumento aparente na quantidade mensal total de conteúdo brasileiro a partir de setembro em função da entrada em vigor das obrigações legais.

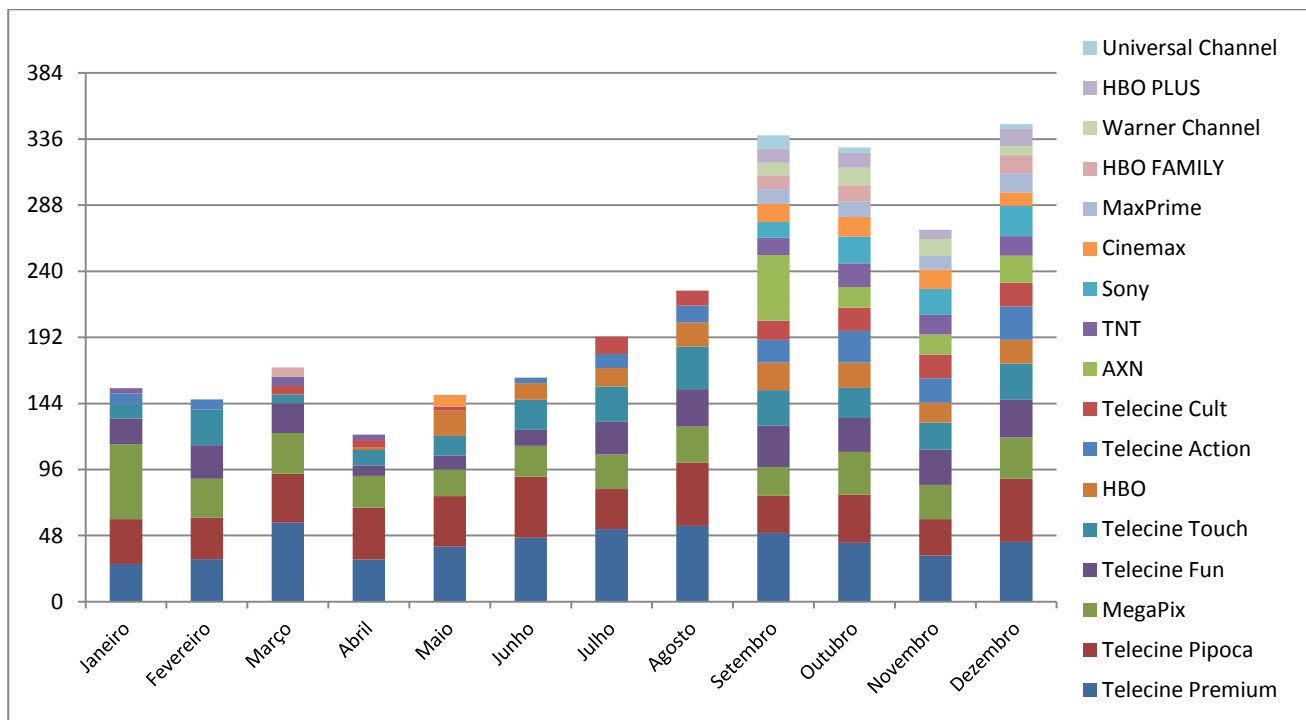
Figura 17 - Quantidade Mensal de Horas de Programação Brasileira por Canal - 2012



Fonte: ANCINE/SAM.

Analisando somente os 17 canais com maior predominância de conteúdo estrangeiro em suas programações, é possível constatar que, além de um aumento na quantidade mensal de conteúdo brasileiro a partir do segundo semestre de 2012 em determinados canais, o que mais se destaca na Figura 18, possivelmente em função da vigência das obrigações legais, é a presença de conteúdo brasileiro a partir do mês de setembro em canais que antes ou não exibiam ou exibiam uma quantidade residual de obras brasileiras.

Figura 18 - Quantidade Mensal de Horas de Programadas de Conteúdo Brasileiro por Canal – Canais com Predominância de Programação Estrangeira - 2012

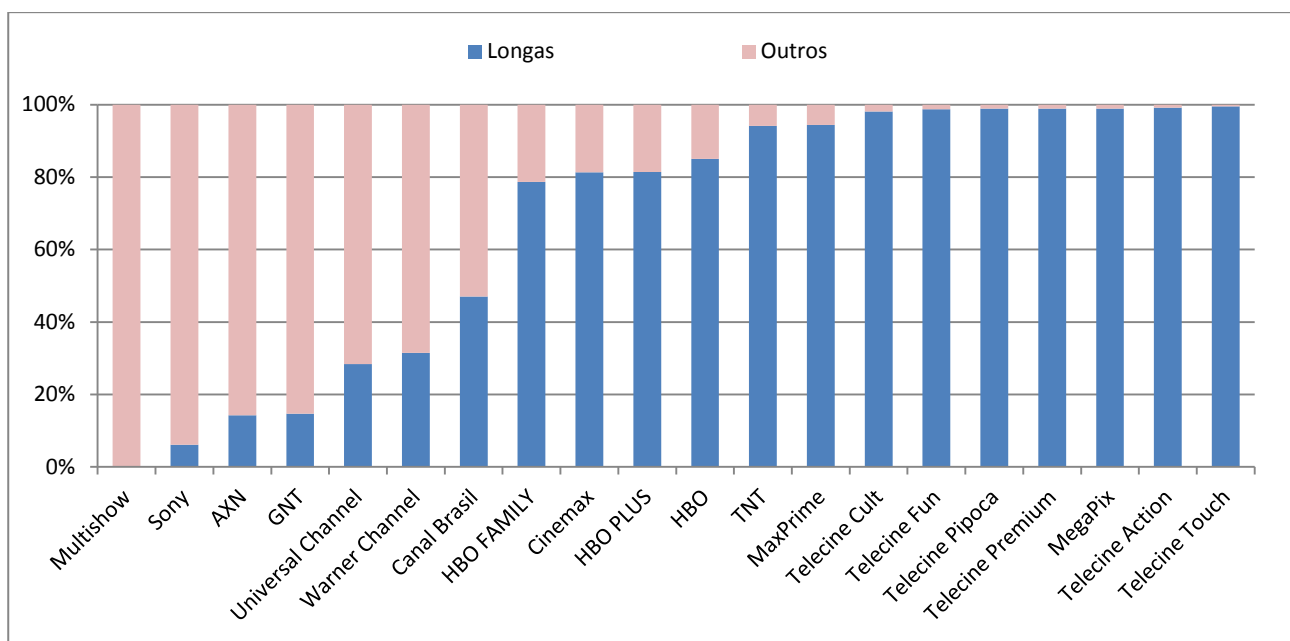


Fonte: ANCINE/SAM.

Longas-metragens nos Canais Monitorados

Na amostra selecionada, as obras de longa-metragem possuem uma presença considerável no conjunto dos canais monitorados em 2012, constituindo-se no conteúdo majoritário da programação de 13 desses canais. Apenas um dos 17 canais não programou nenhuma obra de longa-metragem no ano de referência.

Figura 19 – Percentual de Horas de Longas-metragens na Programação Total por Canal - 2012



Fonte: ANCINE/SAM.

O canal Megapix se destaca como o canal com maior número absoluto de obras de longas-metragens em sua programação (1007 longas), seguido pelo Canal Brasil (789 longas) e pelo Cinemax (740 longas). Naturalmente, os canais com predominância de obras não seriadas em suas programações tiveram uma quantidade menor de obras de longas-metragens em 2012.

Longas-metragens nos Canais Monitorados por Origem

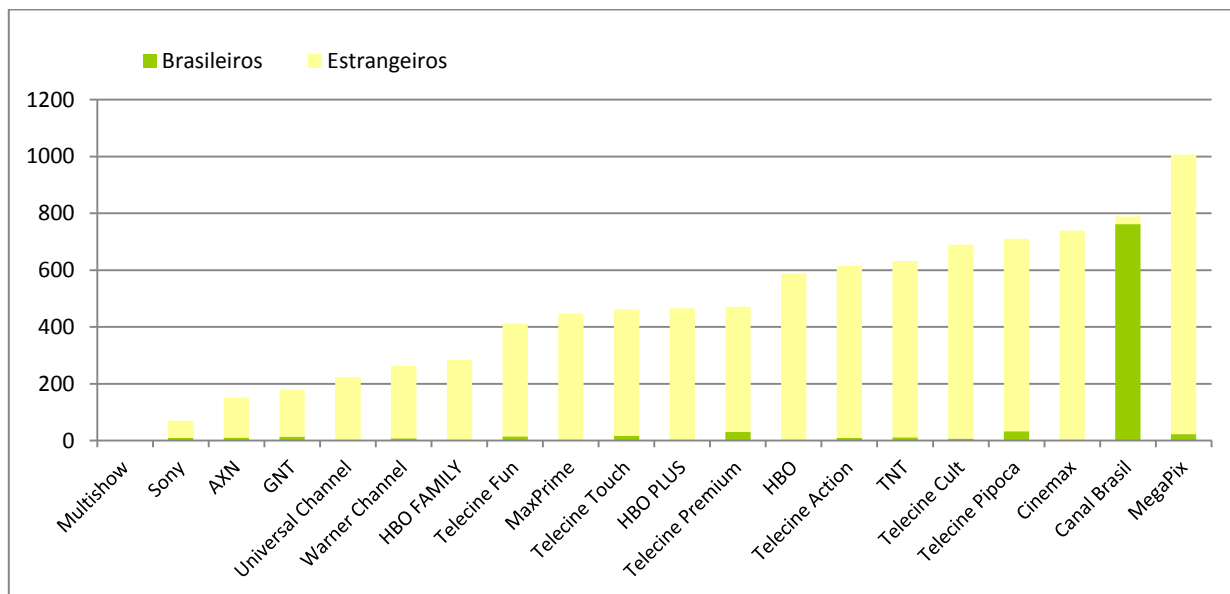
Com exceção do Canal Brasil, a quantidade de longas-metragens brasileiros na programação dos canais monitorados em 2012 é baixa. Desses, o canal Telecine Pipoca foi o que contabilizou a maior quantidade de obras de longas-metragens brasileiros em 2012 (33 longas brasileiros), seguido pelo Telecine Premium (31 longas brasileiros) e pelo Megapix (23 longas brasileiros) – conforme pode ser visto na Tabela 9.

Tabela 9 – Quantidade de Longas-metragens Brasileiros e Estrangeiros Programados por Canal - 2012

Canal	Brasileiros	Estrangeiros	Total
Canal Brasil	762	27	789
Telecine Pipoca	33	677	710
Telecine Premium	31	440	471
MegaPix	23	984	1.007
Telecine Touch	17	445	462
Telecine Fun	15	398	413
GNT	14	166	180
TNT	12	620	632
AXN	11	140	151
Sony	9	61	70
Telecine Action	9	606	615
Warner Channel	8	255	263
Telecine Cult	7	683	690
Universal Channel	2	221	223
HBO	1	588	589
HBO FAMILY	1	283	284
Cinemax	–	740	740
HBO PLUS	–	466	466
MaxPrime	–	448	448
Multishow	–	–	–
Total	843	4.884	5.727

Fonte: ANCINE/SAM.

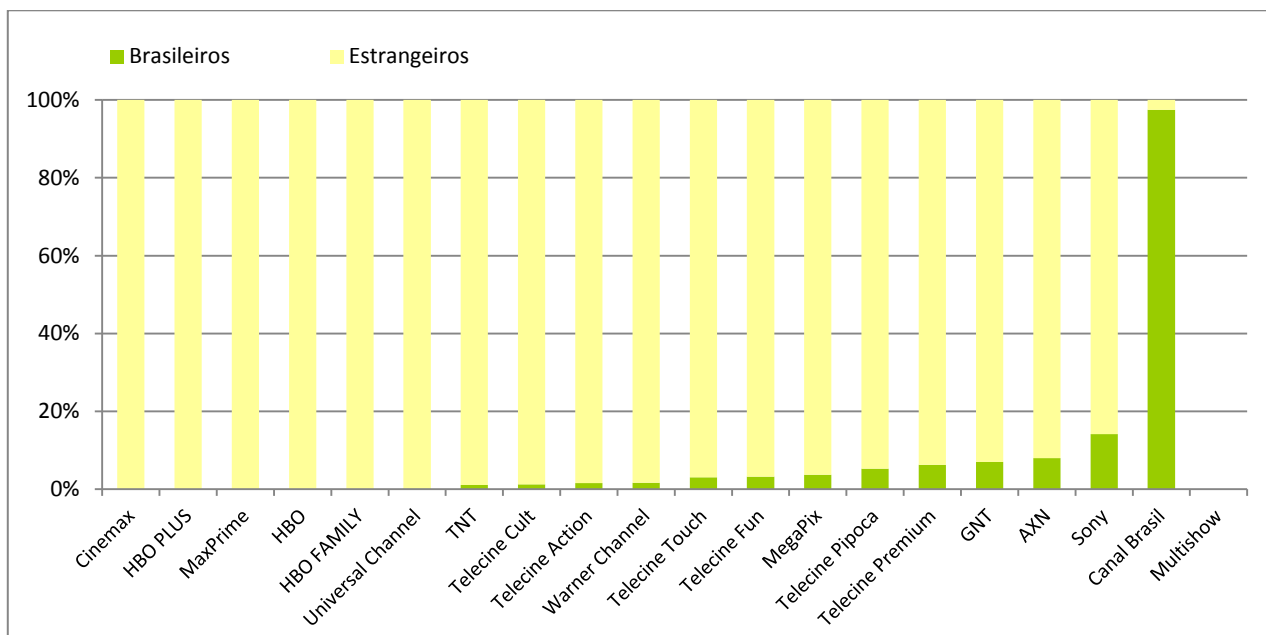
Figura 20 – Quantidade de Longas-metragens Brasileiros e Estrangeiros Programados por Canal - 2012



Fonte: ANCINE/SAM.

Da quantidade total de horas de longas-metragens programados no Canal Brasil em 2012, 97,5% são de obras com origem brasileira. Nos demais canais, nos quais predominam os longas-metragens estrangeiros, a participação das obras brasileiras no tempo total de programação foi baixa, conforme ilustra a Figura 21 abaixo.

Figura 21 – Percentual de Horas de Programação de Longas-metragens Brasileiros e Estrangeiros por Canal - 2012



Fonte: ANCINE/SAM.

Quantidade Média de Programação de Longa-Metragem

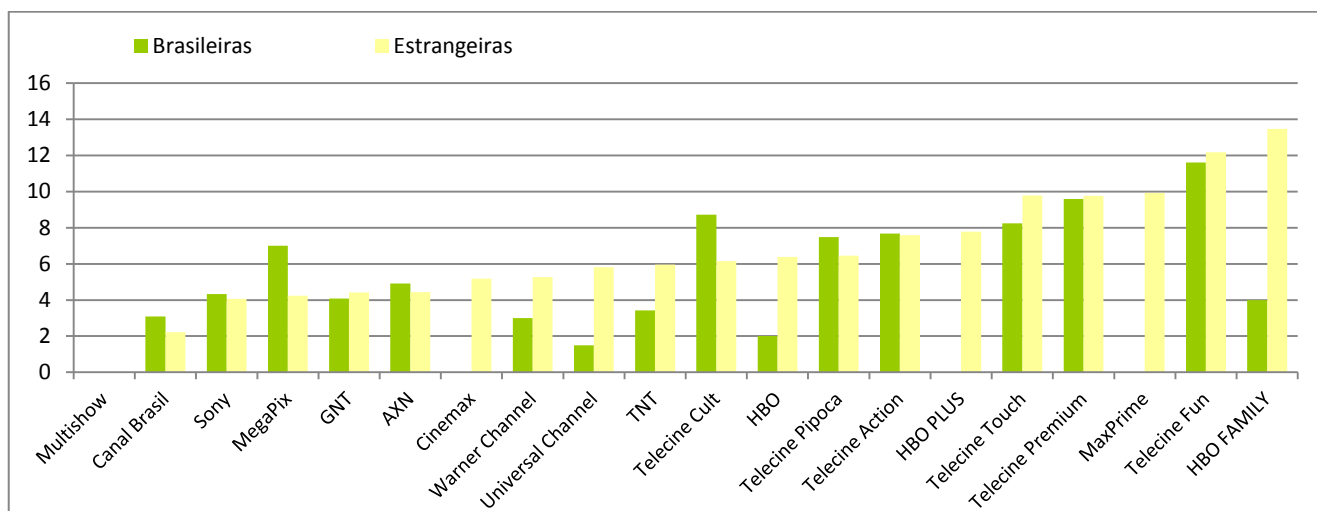
No HBO Family, cada obra de longa-metragem foi programada em média 13,4 vezes ao longo do ano de 2012, maior volume entre os canais monitorados. Em seguida, encontram-se os canais Telecine Fun e Maxprime, com médias de 12,2 e 9,9 programações para cada longa-metragem, respectivamente. O Canal Brasil, por sua vez, foi o canal com menor média, 3,1 repetições para cada longa.

Tabela 10 – Quantidade Média de Programações de Longa-Metragem por Canal – 2012

Canal	Brasileiro	Estrangeiro	Total
HBO Family	4,0	13,5	13,4
Telecine Fun	11,6	12,2	12,2
MaxPrime	–	9,9	9,9
Telecine Premium	9,6	9,8	9,8
Telecine Touch	8,2	9,8	9,7
HBO Plus	–	7,8	7,8
Telecine Action	7,7	7,6	7,6
Telecine Pipoca	7,5	6,5	6,5
HBO	2,0	6,4	6,4
Telecine Cult	8,7	6,2	6,2
TNT	3,4	5,9	5,9
Universal Channel	1,5	5,8	5,8
Warner Channel	3,0	5,3	5,2
Cinemax	–	5,2	5,2
AXN	4,9	4,4	4,5
GNT	4,1	4,4	4,4
MegaPix	7,0	4,2	4,3
Sony	4,3	4,1	4,1
Canal Brasil	3,1	2,2	3,1
Multishow	–	–	–

Fonte: ANCINE/SAM.

Figura 22 - Quantidade Média de Programações de Longas-metragens Brasileiros e Estrangeiros por Canal – 2012

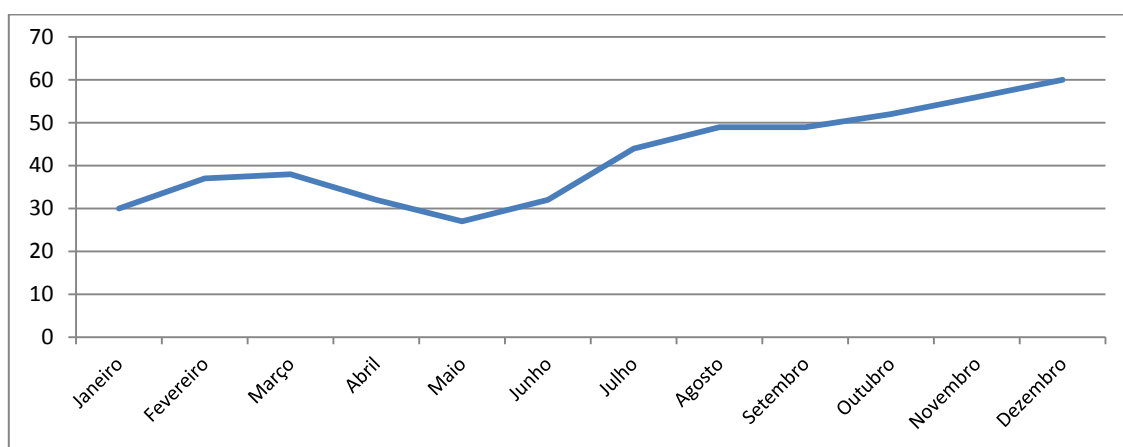


Fonte: ANCINE/SAM.

Programação Brasileira Mensal de Longas-Metragens

Com exceção do Canal Brasil, no conjunto dos demais 19 canais monitorados, analisando especificamente as obras de longas-metragens programadas em 2012, assim como ocorre na análise do conjunto total de obras audiovisuais da programação, evidencia-se, a partir do mês de setembro, um aumento tanto da quantidade de obras de longas-metragens brasileiras presentes no conjunto dos canais (Figura 23), como da quantidade de horas de programações de longas brasileiros (Figura 24). Tal comportamento provavelmente também reflete os efeitos da entrada em vigor das obrigações de veiculação de conteúdo brasileiro instituídas com a Lei nº12.485/11 e regulamentada pela IN ANCINE nº100/12.

Figura 23 – Número de Obras Brasileiras de Longa-Metragem Programadas por Mês - 2012



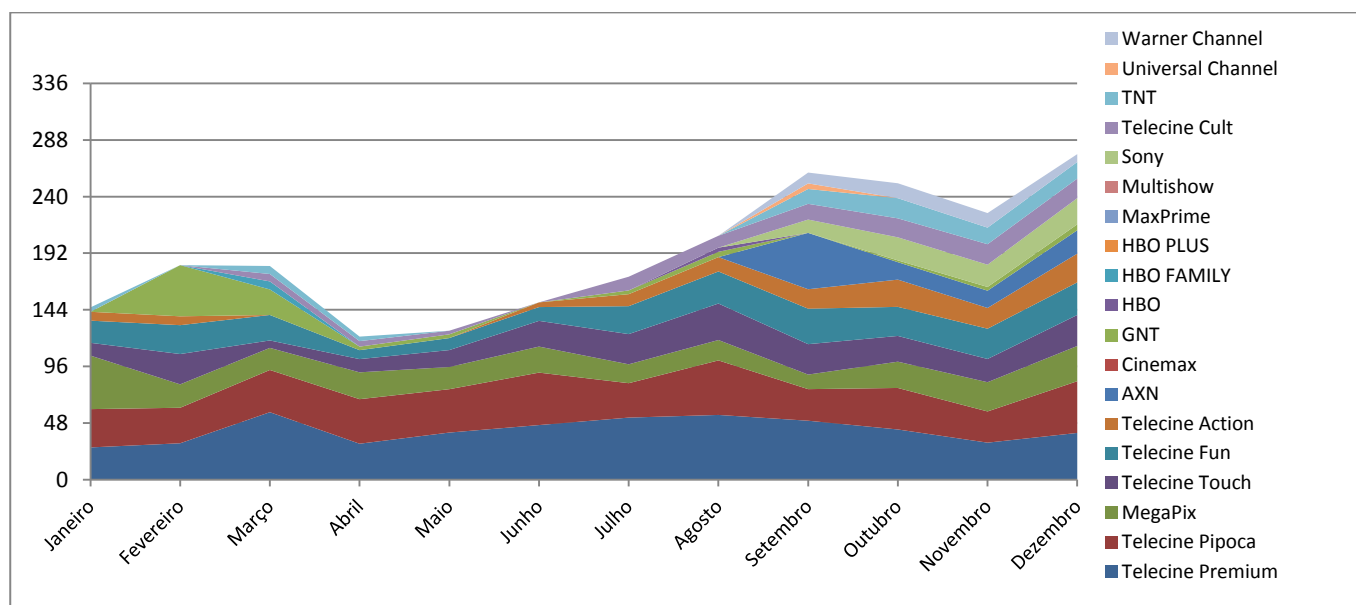
Fonte: ANCINE/SAM.

A partir de setembro de 2012, tanto o aumento do número de obras, como o aumento do número de horas de programação de longas-metragens brasileiros, acontecem mais em função da presença inédita de obras brasileiras em canais que antes não as exibiam, do que em função de um acréscimo na quantidade dessas obras em canais que já programavam conteúdos nacionais desde o início do ano.

Tabela 11 – Número de Obras Brasileiras de Longa-metragem Programadas Mensalmente por Canal – 2012

Canal	Janeiro	Fevereiro	Março	Abril	Maió	Junho	Julho	Agosto	Setembro	Outubro	Novembro	Dezembro
AXN	–	–	–	–	–	–	–	–	4	6	6	9
Cinemax	–	–	–	–	–	–	–	–	–	–	–	–
GNT	–	3	4	2	1	–	2	3	–	1	2	2
HBO	–	–	–	–	–	–	–	1	–	–	–	–
HBO Family	–	–	1	–	–	–	–	–	–	–	–	–
HBO Plus	–	–	–	–	–	–	–	–	–	–	–	–
MaxPrime	–	–	–	–	–	–	–	–	–	–	–	–
MegaPix	10	9	8	9	4	6	4	4	5	7	9	7
Multishow	–	–	–	–	–	–	–	–	–	–	–	–
Sony	–	–	–	–	–	–	–	–	4	5	6	8
Telecine Action	1	1	–	–	–	1	5	5	5	5	5	5
Telecine Cult	–	–	2	2	1	–	5	5	6	5	5	6
Telecine Fun	7	8	7	4	4	4	7	7	7	6	8	10
Telecine Pipoca	9	10	10	11	11	12	7	14	9	11	9	13
Telecine Premium	9	9	11	11	12	14	15	17	12	13	12	14
Telecine Touch	4	7	3	4	4	6	5	6	5	4	5	6
TNT	1	–	4	2	–	–	–	–	4	5	4	4
Universal Channel	–	–	–	–	–	–	–	–	2	–	–	–
Warner Channel	–	–	–	–	–	–	–	–	1	3	4	2
Total	30	37	38	32	27	32	44	49	49	52	56	60

Fonte: ANCINE/SAM.

Figura 24 – Número de Horas de Programação Mensal de Longas-Metragens Brasileiros por Canal - 2012


Fonte: ANCINE/SAM.

Longas-metragens com Maior Número de Programações – 2012

A tabela 12 apresenta a relação dos longas-metragens brasileiros mais programados no conjunto dos 20 canais monitorados em 2012, inclusive o Canal Brasil.

Observando-se o conjunto de canais em que cada obra de longa-metragem foi programada, percebe-se que, de um modo geral, essas obras se restringem a canais de uma mesma programadora ou grupo de empresas programadoras. Dos 55 longas-metragens brasileiros com 10 ou mais programações em 2012, apenas 11 estiveram presentes em diferentes grupos programadores, conforme destacado na Tabela 12 abaixo.

Tabela 12 – Longas-metragens Brasileiros Mais Programados (com 10 ou mais programações) - 2012

Título em Português	Ano de Produção	Canais	Total de Programações
Tropa De Elite 2 - O Inimigo Agora É Outro	2010	MegaPix, Telecine Action, Telecine Pipoca, Telecine Premium	69
Muita Calma Nessa Hora	2009	MegaPix, Telecine Fun, Telecine Pipoca, Telecine Premium	50
Quincas Berro D'Água	2010	Telecine Pipoca, Telecine Premium	43
Nosso Lar	2010	Telecine Pipoca, Telecine Premium, Telecine Touch	39
Vips	2010	Telecine Action, Telecine Pipoca, Telecine Premium	38
Aparecida - O Milagre	2010	Telecine Pipoca, Telecine Premium, Telecine Touch	37
Bruna Surfistinha	2010	MegaPix, Telecine Pipoca, Telecine Premium, Telecine Touch	37
Faixa de Areia	2006	GNT	37
Assalto Ao Banco Central	2011	Telecine Pipoca, Telecine Premium	33
Os Normais 2 - A Noite Mais Maluca De Todas	2009	MegaPix, Telecine Fun	33
Cilada.Com	2010	Telecine Pipoca, Telecine Premium	32
As Melhores Coisas Do Mundo	2009	MegaPix, Telecine Pipoca, Telecine Premium, Telecine Touch	31
Eu E Meu Guarda-Chuva	2008	Telecine Fun, Telecine Pipoca, Telecine Premium	31
Antes que o Mundo Acabe	2009	MegaPix, Telecine Pipoca, Telecine Premium, Telecine Touch	29
O Coronel E O Lobisomem	2004	MegaPix, Telecine Fun	29
Qualquer Gato Vira-Lata	2011	Telecine Pipoca, Telecine Premium	28
Carlota Joaquina, Princesa Do Brazil	1995	AXN, Canal Brasil, Sony	27
Divã	2008	MegaPix, Telecine Pipoca, Telecine Touch	27
Xuxa Gêmeas	2006	MegaPix, Telecine Fun	27
Chico Xavier	2009	MegaPix, Telecine Touch	26
Xuxa Em O Mistério De Feiurinha	2009	MegaPix, Telecine Fun	26

Título em Português	Ano de Produção	Canais	Total de Programações
Histórias De Amor Duram Apenas 90 Minutos	2009	Telecine Cult, Telecine Pipoca, Telecine Premium, Telecine Touch	25
Tempos de paz	2008	Telecine Cult, Telecine Pipoca, Telecine Premium, Telecine Touch	25
Cidade Dos Homens	2007	MegaPix, Telecine Action, Telecine Touch	23
Sexo Com Amor?	2007	MegaPix, Telecine Fun	23
Não Se Preocupe, Nada Vai Dar Certo!	2011	Telecine Pipoca, Telecine Premium	22
Deus É Brasileiro	2001	AXN, Canal Brasil, Sony	21
Houve Uma Vez Dois Verões	2002	AXN, Canal Brasil, Sony	21
A Grande Família - O Filme	2006	MegaPix, Telecine Fun	20
A Suprema Felicidade	2010	Telecine Cult, Telecine Pipoca, Telecine Premium	20
As Mães De Chico Xavier	2011	Telecine Pipoca, Telecine Premium	20
Cazuza - O Tempo Não Pára	2004	AXN, Canal Brasil, Sony	20
Copacabana	2001	Canal Brasil, Telecine Cult	19
2 Filhos de Francisco	2004	AXN, Canal Brasil, Sony	18
Onde Está A Felicidade?	2010	Telecine Pipoca, Telecine Premium	18
Tropa de Elite	2007	Telecine Action, Telecine Pipoca, TNT	18
O Palhaço	2011	Telecine Pipoca, Telecine Premium	16
Jogo Subterrâneo	2003	Telecine Action, Telecine Touch	15
O Homem que Copiava	2003	AXN, Canal Brasil, Sony	14
Vida Sobre Rodas	2010	Telecine Action, Telecine Pipoca	14
A Mulher Invisível	2008	Telecine Fun, TNT	13
Olhos Azuis	2008	Telecine Cult, Telecine Touch	13
Trair E Coçar É Só Começar	2006	MegaPix, Telecine Fun	13
A Guerra Dos Rocha	2007	MegaPix, Telecine Fun	12
Estamos Juntos	2011	Telecine Pipoca, Telecine Premium	12
Família vende tudo	2011	Telecine Pipoca, Telecine Premium	12
Meu país	2011	Telecine Pipoca, Telecine Premium	12
Saneamento Básico, O Filme	2007	AXN, Canal Brasil, Sony	12
Simonal - Ninguém Sabe O Duro Que Dei	2008	Canal Brasil, GNT	12
Através Da Janela	1999	Canal Brasil	11
Casa de Areia	2004	AXN, Canal Brasil, Sony	11
Casseta & Planeta: A Taça Do Mundo é Nossa!	2003	Canal Brasil, TNT	11
Gabriela	1984	Telecine Cult	10
O Contador De Histórias	2009	MegaPix	10
Se Eu Fosse Você	2005	MegaPix, Telecine Fun	10

Fonte: ANCINE/SAM.

PARTE 3 – Programação Brasileira e Estrangeira – 2010 a 2012

A série de dados e figuras mostradas nesta parte do Informe apresenta a evolução da presença do conteúdo brasileiro de 2010 a 2012 em um conjunto de 14 canais de espaço qualificado⁶, com forte predominância de conteúdo estrangeiro em suas programações: AXN, Cinemax, HBO, HBO Family, HBO Plus, Maxprime, Telecine Action, Telecine Cult, Telecine Pipoca, Telecine Premium e Telecine Touch.

A Lei nº12.485/11 estabeleceu que todo canal de espaço qualificado deve veicular 3 horas e 30 minutos semanais de conteúdo brasileiro de espaço qualificado no horário nobre de sua programação. A implantação dessa obrigatoriedade ocorre gradualmente. Como determina a lei, no primeiro ano a partir de sua publicação os canais deverão exibir 1 hora e 10 minutos por semana de programação nacional, metade dela independente, no horário nobre; no segundo ano, 2 horas e 20 minutos; a partir do terceiro ano, 3 horas e 30 minutos. Apesar da aprovação da referida norma datar de 12 de setembro de 2011, as chamadas cotas de conteúdo brasileiro somente entraram em vigor em setembro de 2012, após sua regulamentação pela Instrução Normativa nº100 da ANCINE. Dessa forma, ao longo do ano de 2012, a quantidade de veiculação mínima obrigatória de conteúdo brasileiro no horário nobre em cada canal de espaço qualificado foi de 38 horas. No conjunto desses 14 canais selecionados, a veiculação mínima foi de 532 horas.

Ainda nesse conjunto de 14 canais, foram programados ao todo 2006 horas e 24 minutos de conteúdo brasileiro, um aumento de 100,6% em relação a 2011 e de 24,7% em relação a 2010, provavelmente decorrente da obrigação legal.

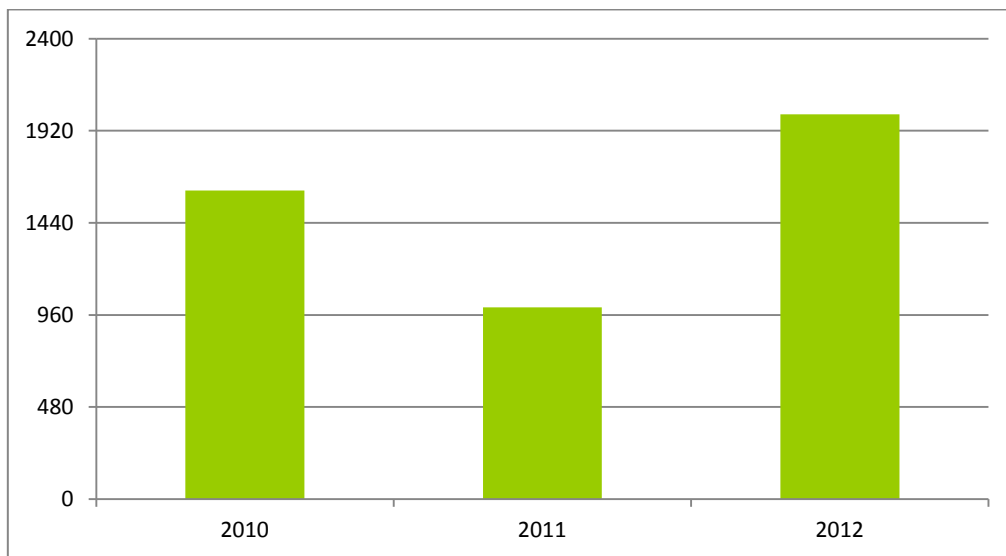
Tabela 13 – Número de Horas de Programação de Conteúdo Brasileiro por Ano – 14 Canais – 2010 a 2012

2010	2011	2012
1608:54:28	1000:11:39	2006:23:54

Fonte: ANCINE/SAM.

⁶ Dos 20 canais monitorados em 2012, apenas 14 fazem parte da amostra desde o ano de 2010.

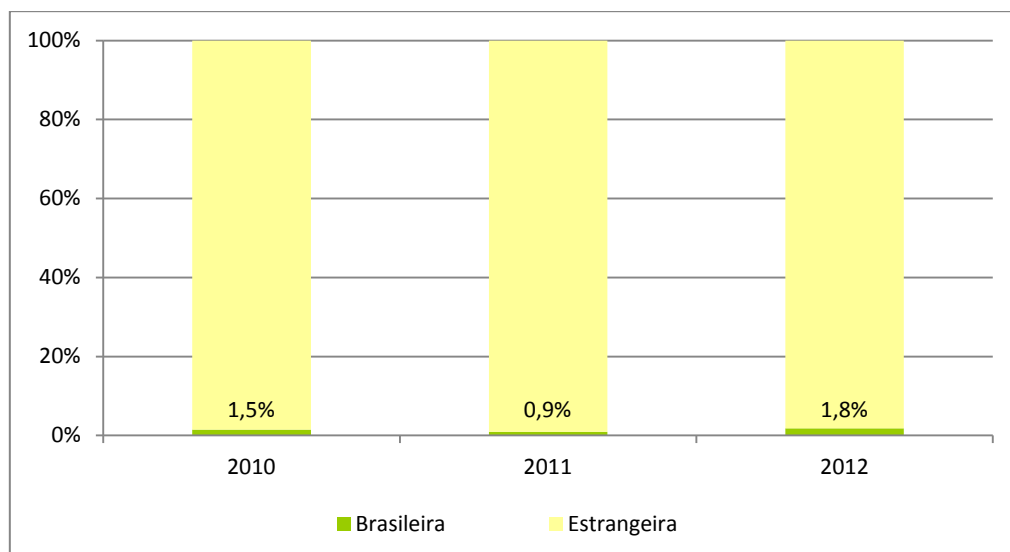
Figura 25 – Número de Horas de Programação de Conteúdo Brasileiro por Ano – 14 Canais -2010 a 2012



Fonte: ANCINE/SAM.

Apesar do acréscimo evidente na quantidade de programação brasileira nos canais de espaço qualificado analisados, provável efeito das obrigações legais, a presença de conteúdo brasileiro nesse conjunto ainda é pequena, correspondendo a apenas 1,8% da programação total de 2012 (Figura 26).

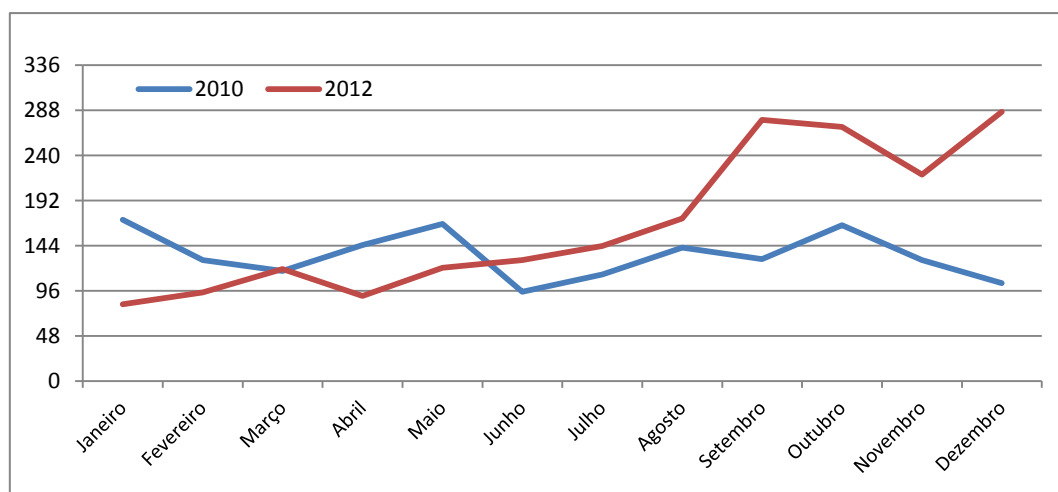
Figura 26 – Percentual de Horas de Conteúdo Brasileiro na Programação Total por Ano – 14 Canais – 2010 a 2012



Fonte: ANCINE/SAM.

Observando a evolução mensal da quantidade de conteúdo brasileiro no ano de 2012 em relação a 2010 (Figura 27), fica evidente o impacto das obrigações de veiculação de conteúdo brasileiro, vigentes a partir do mês de setembro de 2012, nos 14 canais de espaço qualificado analisados.

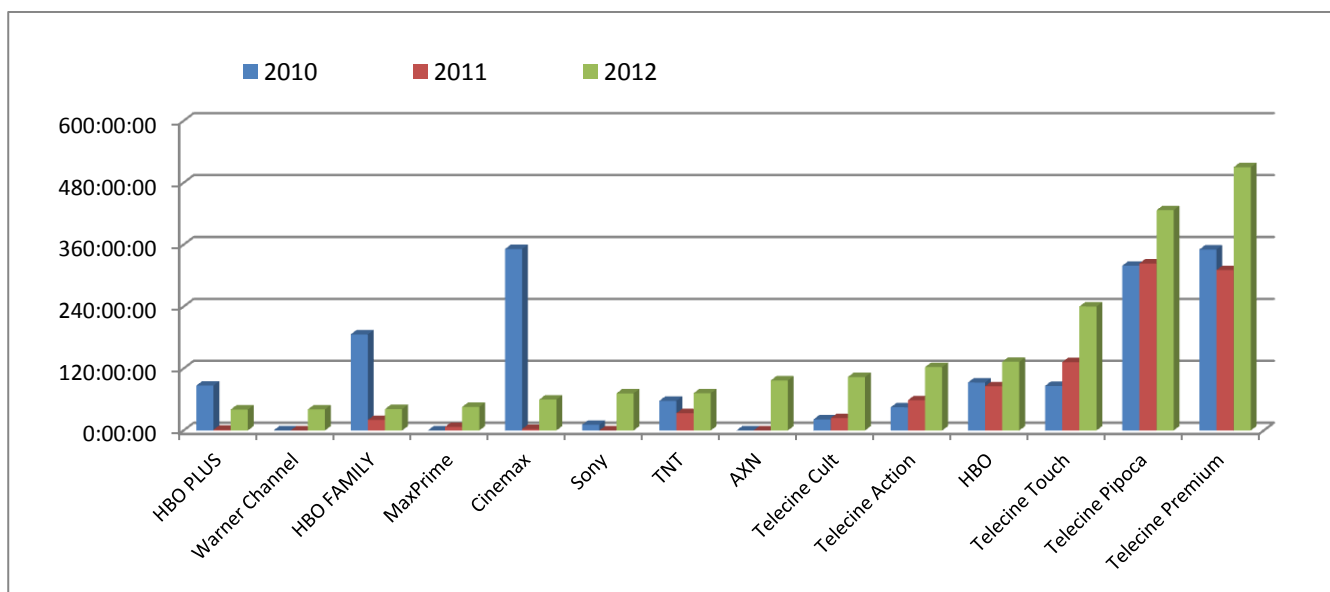
Figura 27 – Número de Horas de Programação de Conteúdo Brasileiro por Mês - 14 Canais - 2010 e 2012⁷



Fonte: ANCINE/SAM.

O efeito das obrigações legais também pode ser observado na análise da quantidade total de conteúdo brasileiro em cada canal, separadamente, o que evidencia de modo geral um crescimento da presença de obras brasileira em 2012, conforme pode ser verificado na Figura 28.

Figura 28 – Número de Horas de Programação de Conteúdo Brasileiro por Ano e Canal – 14 Canais – 2010 a 2012



Fonte: ANCINE/SAM.

⁷ As informações referentes ao nº de horas de programação mensal de conteúdo brasileiro em 2011 não se encontram na Figura 27, pois a metodologia utilizada para confecção da base de dados referente a esse respectivo período não permite a análise mensal.

ANEXO A**Canais de Programação segundo Classificação ANCINE em 08/01/2013 ***

Classificação	Nome	Programadora	Data de Início da Oferta no Brasil	País
Super Brasileiro conforme § 5º do Art. 17 da Lei nº12.485/11 (SBsR)	CINEBRASILTV	Conceito A Em Audiovisual S.A	10/07/2004	BRA
	Curta! O Canal Independente	Synapse Produções Ltda	20/08/2012	BRA
	Prime Box Brazil/Prime Box Brazil HD	Pbi - Programadora Brasileira Independente S.A.	05/09/2011	BRA
Super Brasileiro (§ 4º do Art. 17 da Lei nº12.485/11)	Canal Brasil	Canal Brazil S.A	18/09/1998	BRA
Canal Brasileiro de Espaço Qualificado Programado por Programadora Brasileira Independente (CBEQI)	CHEF TV	Mídia Do Brasil Comunicações, Serviços De Televisão Ltda	17/01/2011	BRA
	Fashion TV Brazil/Fashion TV Brazil HD	Pbi - Programadora Brasileira Independente S.A.	20/08/2012	BRA
	FISHTV	Tunna Entretenimento e Audiovisual Ltda	29/06/2012	BRA
	Music Box Brazil/Music Box Brazil HD	Pbi - Programadora Brasileira Independente S.A.	20/08/2012	BRA
	SUPERMIX	Lsat Programadora E Produtora Ltda	14/09/2012	BRA
	Travel Box Brazil/Travel Box Brazil HD	Pbi - Programadora Brasileira Independente S.A.	20/08/2012	BRA
	TV RÁ TIM BUM!	Fundação Padre Anchieta Centro Paulista De Rádio e TV Educativa	12/12/2004	BRA
	WOOHOO	Novas Mídias Digitais Programadora Ltda	22/05/2006	BRA

Classificação	Nome	Programadora	Data de Início da Oferta no Brasil	País
Canal Brasileiro de Espaço Qualificado (CBEQ)	+ GLOBOSAT/+ GLOBOSAT (HD)	Globosat Programadora Ltda	30/11/2007	BRA
	Arte 1/Arte 1 HD	Newco Programadora E Produtora De Comunicação Ltda.	01/10/2012	BRA
	BIS/BIS (HD)	Globosat Programadora Ltda	01/10/2009	BRA
	GNT/GNT HD	Globosat Programadora Ltda	27/07/1995	BRA
	OFF/OFF (em SD)	Globosat Programadora Ltda	08/12/2011	BRA
	Play TV	Gamecorp S/A	21/10/2008	BRA
Canal de Espaço Qualificado	A&E/A&E HD	A&E Brazil Distribution, LLC	01/06/1997	EUA
	ANIMAL PLANET	Discovery Latin America, L.L.C	01/09/1999	EUA
	AXN/AXN HD	Set Brazil, Llc	01/08/1999	EUA
	BABY TV	Fox Latin American Channel, Inc	01/03/2008	EUA
	BBC HD	BBC Worldwide Limited	28/04/2012	GBR
	BEM SIMPLES	Fox Latin American Channel, Inc	01/04/2011	EUA
	BIO - Biography Channel/BIO - Biography Channel HD	A&E Brazil Distribution, LLC	01/09/2007	EUA
	BLUE TV	Mídia Do Brasil Comunicações, Serviços De Televisão Ltda	27/04/2007	BRA
	Boomerang	Turner Broadcasting System Latin America, Inc.	03/07/2001	EUA
	CANAL FX	Fox Latin American Channel, Inc	01/01/2005	EUA
	Cartoon Network	Turner Broadcasting System Latin America, Inc.	30/04/1993	EUA
	CASA CLUB TV	Mgm Networks Latin America, Llc	01/08/2005	EUA
	CINEMAX	Brasil Advertising, L.L.C	10/12/2010	EUA
	COMEDY CENTRAL/COMEDY CENTRAL HD	Mtv Networks Latin America Inc.	01/02/2012	EUA
	DISCOVERY CHANNEL/DISCOVERY CHANNEL HD	Discovery Latin America, L.L.C	01/04/1996	EUA
DISCOVERY CIVILIZATION	Discovery Latin America, L.L.C	28/02/2005	EUA	

Classificação	Nome	Programadora	Data de Início da Oferta no Brasil	País
Canal de Espaço Qualificado	DISCOVERY HD THEATHER	Discovery Latin America, L.L.C	16/03/2009	EUA
	DISCOVERY HOME AND HEALTH/DISCOVERY HOME AND HEALTH HD	Discovery Latin America, L.L.C	10/07/2000	EUA
	DISCOVERY KIDS	Discovery Latin America, L.L.C	02/03/1998	EUA
	DISCOVERY SCIENCE	Discovery Latin America, L.L.C	28/02/2005	EUA
	DISCOVERY TURBO	Discovery Latin America, L.L.C	28/02/2005	EUA
	DISNEY CHANNEL/DISNEY CHANNEL HD	Buena Vista International, Inc	01/04/2001	EUA
	DISNEY JUNIOR	Buena Vista International, Inc	01/04/2011	EUA
	DISNEY XD	Buena Vista International, Inc	01/05/2008	EUA
	E! Entertainment Television	E! Brazil Distribution, Llc	01/06/1997	EUA
	Eurochannel	Multithématiques Inc.	03/10/2001	EUA
	FOX	Fox Latin American Channel, Inc	01/01/1993	EUA
	FOX LIFE	Fox Latin American Channel, Inc	01/01/2005	EUA
	FOX NATGEO HD	Fox Latin American Channel, Inc	01/05/2009	EUA
	Glitz* SD	Turner Broadcasting System Latin America, Inc.	01/05/2011	EUA
	GLOOB/GLOOB (em HD)	Globosat Programadora Ltda	15/06/2012	BRA
	HBO /HBO (em HD)	Brasil Programming, L.L.C	01/07/1994	EUA
	HBO Family	Brasil Programming, L.L.C	04/05/2005	EUA
	HBO HD	Brasil Programming, L.L.C	01/04/2009	EUA
	HBO Plus	Brasil Programming, L.L.C	22/01/2004	EUA
	HBO Plus East	Brasil Programming, L.L.C	22/01/2004	EUA
HBO Signature	Brasil Programming, L.L.C	01/04/2012	EUA	
HBO2	Brasil Programming, L.L.C	01/03/1995	EUA	
Infinito SD	Turner Broadcasting System Latin America, Inc.	01/01/2007	EUA	

Classificação	Nome	Programadora	Data de Início da Oferta no Brasil	País
Canal de Espaço Qualificado	INVESTIGAÇÃO DISCOVERY/INVESTIGAÇÃO DISCOVERY HD	Discovery Latin America, L.L.C	09/07/2012	EUA
	I-SAT SD	Turner Broadcasting System Latin America, Inc.	01/01/2008	EUA
	MAX	Brasil Productions, L.L.C	01/10/1997	EUA
	MAX HD/MAX HD (em SD)	Brasil Productions, L.L.C	01/06/2010	EUA
	MAX Prime	Brasil Productions, L.L.C	01/11/2000	EUA
	MAX Prime East	Brasil Productions, L.L.C	01/11/2000	EUA
	MEGAPIX/MEGAPIX HD	Telecine Programação de Filmes Ltda.	01/07/2008	BRA
	MGM/MGM HD	Mgm Networks Latin America, Llc	01/07/1997	EUA
	MULTISHOW	Globosat Programadora Ltda	27/07/1995	BRA
	NATGEO WILD HD	Fox Latin American Channel, Inc	01/06/2010	EUA
	NATIONAL GEOGRAPHIC	Fox Latin American Channel, Inc	01/01/2000	EUA
	NICK HD	Mtv Networks Latin America Inc.	01/07/2011	EUA
	NICK JR	Mtv Networks Latin America Inc.	01/04/2008	EUA
	NICKELODEON	Mtv Networks Latin America Inc.	01/12/1996	EUA
	Sony Entertainment Television /Sony Entertainment Television HD	Set Brazil, Llc	01/09/1995	EUA
	Sony Spin	Set Brazil, Llc	01/05/2011	EUA
	SPACE/SPACE HD	Turner Broadcasting System Latin America, Inc.	01/07/2008	EUA
	STUDIO UNIVERSAL	Nbcuniversal Networks International Brasil Programadora S/A	11/05/2012	BRA
	SYFY	Nbcuniversal Networks International Brasil Programadora S/A	11/05/2012	BRA
TBS muitodivertido SD/TBS muitodivertido HD	Turner Broadcasting System Latin America, Inc.	16/01/2012	EUA	

Classificação	Nome	Programadora	Data de Início da Oferta no Brasil	País
Canal de Espaço Qualificado	TCM SD	Turner Broadcasting System Latin America, Inc.	01/01/2009	EUA
	TELECINE ACTION/TELECINE ACTION HD	Telecine Programação de Filmes Ltda.	01/10/2000	BRA
	TELECINE CULT/TELECINE CULT HD	Telecine Programação de Filmes Ltda.	01/11/2005	BRA
	TELECINE FUN/TELECINE FUN HD	Telecine Programação de Filmes Ltda.	01/10/2010	BRA
	TELECINE PIPOCA/TELECINE PIPOCA HD	Telecine Programação de Filmes Ltda.	01/10/2004	BRA
	TELECINE PREMIUM/TELECINE PREMIUM HD	Telecine Programação de Filmes Ltda.	01/10/2000	BRA
	TELECINE TOUCH/TELECINE TOUCH HD	Telecine Programação de Filmes Ltda.	01/10/2010	BRA
	THC - The History Channel/THC - The History Channel HD	History Channel Brazil Distribution, Llc	01/10/2001	EUA
	TLC	Discovery Latin America, L.L.C	01/11/2011	EUA
	TLC HD	Discovery Latin America, L.L.C	07/12/2009	EUA
	TNT/TNT HD	Turner Broadcasting System Latin America, Inc.	01/09/1999	EUA
	Tooncast SD	Turner Broadcasting System Latin America, Inc.	01/12/2008	EUA
	Tru TV SD/Tru TV HD	Turner Broadcasting System Latin America, Inc.	01/04/2009	EUA
	UNIVERSAL CHANNEL	Nbcuniversal Networks International Brasil Programadora S/A	10/05/1996	BRA
	VH1	Mtv Networks Latin America Inc.	25/11/2005	EUA
	VIVA	Globosat Programadora Ltda	18/05/2010	BRA
Warner Channel /Warner Channel HD	Warner Channel Brazil Inc.	01/11/1996	EUA	

Classificação	Nome	Programadora	Data de Início da Oferta no Brasil	País
Jornalístico Brasileiro	Bandnews/Bandnews HD	Newco Programadora E Produtora De Comunicação Ltda.	19/03/2001	BRA
	CANAL SIDYS	Sidy S Tv Ltda - Epp	10/11/2012	BRA
	Globo News	Globo Comunicação e Participações S.A.	15/10/1996	BRA
	TV NOMINUTO	D & M Serviços De Comunicação Ltda	11/02/2009	BRA
Comum	Bandsports/Bandsports HD	Newco Programadora E Produtora De Comunicação Ltda.	13/05/2002	BRA
	BIG BROTHER BRASIL	Horizonte Conteúdos Ltda	01/11/2012	BRA
	Bloomberg Television	Bloomberg L.P.	02/02/1997	EUA
	BRZ	Canais Abril de Televisão Ltda.	01/07/2013	BRA
	Cennarium TV/Cennarium TV HD	TEATRO EM CASA Produc. E Comunic.De Obras Audiov. E Cinemat., Vídeos E Programas De TV ç EIRELI	01/09/2012	BRA
	CNN INTERNATIONAL SD	Turner Broadcasting System Latin America, Inc.	01/01/1989	EUA
	COMBATE	Globosat Programadora Ltda	09/05/2002	BRA
	ESPN	Espn Do Brasil Eventos Esportivos Ltda	01/10/1989	BRA
	ESPN BRASIL/ESPN BRASIL HD	Espn Do Brasil Eventos Esportivos Ltda	13/06/1995	BRA
	ESPN+	Espn Do Brasil Eventos Esportivos Ltda	29/04/2009	BRA
	ÉTV	Comunix & Etv Comunicacao Ltda	05/12/2011	BRA
	FOR MAN	Pb Brasil Entretenimento S/A	04/07/2007	BRA
	FOX SPORTS/FOX SPORTS HD	Fox Latin American Channel, Inc	01/02/2012	EUA
	MASTER	Predicit Comunicações Ltda-Me	04/07/2001	BRA
	PLAYBOY TV	Pb Brasil Entretenimento S/A	04/07/2007	BRA
	POLISHOPTV 2	Polimport Comércio E Exportação Ltda.	30/05/2008	BRA
	POLISHOPTV 3	Polimport Comércio E Exportação Ltda.	29/09/2011	BRA
	POLISHOPTV 4	Polimport Comércio E Exportação Ltda.	12/07/2010	BRA
	PREMIERE FC/PREMIERE FC HD	Globosat Programadora Ltda	01/01/1997	BRA
	PRIVATE	Pb Brasil Entretenimento S/A	10/12/2008	BRA
RUSH HD	Dla, Inc.	01/08/2009	EUA	

Classificação	Nome	Programadora	Data de Início da Oferta no Brasil	País
Comum	SESCTV	Serviço Social Do Comercio - Sesc - Administração Regional No Estado De São Paulo	02/05/2006	BRA
	Sexprivê	Ishtar Comunicação Ltda	01/03/2009	BRA
	SEXTREME	Pb Brasil Entretenimento S/A	27/08/2011	BRA
	SEXY HOT	Pb Brasil Entretenimento S/A	04/07/2007	BRA
	SPORTV	Globosat Programadora Ltda	27/07/1995	BRA
	SPORTV 2	Globosat Programadora Ltda	31/12/2004	BRA
	SPORTV 3	Globosat Programadora Ltda	01/10/2011	BRA
	TV CLIMATEMPO	Tv Meteorológica Ltda	10/08/1999	BRA
	TV MIX BRASIL	Ss Comunicação Ltda	17/03/2010	BRA
	TV NOVO TEMPO	Rede Novo Tempo De Comunicação	30/05/2008	BRA
	TV SUPREN	União Planetária	01/12/2007	BRA
	TV UNIÃO DE NATAL	Wmw Comunicações Produções E Publicidade Ltda - Me	31/03/2003	BRA
	TVMaster	Alex Roberio da Costa Filho ME / TVMaster	12/02/2008	BRA
VENUS	Pb Brasil Entretenimento S/A	10/12/2008	BRA	

Fonte: Classificação dos Canais de Programação ANCINE Publicada em 08/01/2013; Sistema Ancine Digital.

* Foram considerados apenas os canais com distribuição nos serviços de TV Paga no Brasil.