

# Upućeni radnici u **građevinskom sektoru**

Upoznajte se sa svojim  
pravima i obvezama



- Radite li privremeno u državi članici EU-a različitoj od one u kojoj ste redovno zaposleni?
- Šalje li Vas poslodavac u drugu državu članicu na rad na ograničeno vremensko razdoblje?
- Nakon što završite svoj rad, planirate li se vratiti u državu članicu u kojoj Vaš poslodavac ima sjedište?

Ako ste na ova pitanja odgovorili potvrdno, vjerojatno ste upućeni radnik.

## Ako ste **upućeni radnik**, imate posebna prava.

Na upućene radnike primjenjuju se sljedeći uvjeti zaposlenja države članice domaćina:

- plaće i naknade, uključujući i one za prekovremeni rad
- najdulje radno vrijeme i minimalna razdoblja odmora
- minimalni plaćeni godišnji odmor
- zdravlje, sigurnost i higijena na radu
- uvjeti zapošljavanja (npr. zapošljavanje privremenog osoblja putem agencija)
- uvjeti za trudnice, rodilje, djecu i mlade (mlađe od 18 godina)
- jednako postupanje prema muškarcima i ženama te druga pravila protiv diskriminacije
- uvjeti smještaja, ako ga osigurava Vaš poslodavac
- naknade i refundacija putnih troškova, troškova za hranu i smještaj u državi članici domaćinu. Ovo se primjenjuje ako tijekom redovnog rada u državi članici domaćinu morate službeno putovati ili imate troškove prijevoza na radno mjesto te ako je to redovan postupak za radnike u Vašoj državi članici domaćinu.

Uvjeti rada države članice domaćina primjenjuju se samo ako su povoljniji za Vas od uvjeta primjenjivih u Vašoj matičnoj državi članici.

### Kao upućeni radnik **MORATE:**

- zatražiti „prenosivi dokument A1“ (PD A1): Vaš poslodavac mora u Vaše ime zatražiti izdavanje prenosivog dokumenta A1 od ustanove za socijalno osiguranje u Vašoj matičnoj državi članici. PD A1 potvrđuje da ste i dalje socijalno osigurani u matičnoj državi članici.
- Ako Vaše upućivanje traje dulje od tri mjeseca, morate prijaviti boravište nadležnim tijelima države članice domaćina. Vrijeme provedeno u svojstvu upućenog radnika ne omogućava Vam pravo na stalni boravak. Na državljane iz zemalja izvan EU-a mogu se primjenjivati različita pravila.
- Informirajte se o kolektivnim ugovorima: ovisno o državi članici domaćinu i državi članici Vašeg poslodavca, možete imati pravo na korištenje određenih prava na temelju kolektivnih ugovora.

### Kao upućeni radnik **NE MORATE:**

- imati radnu dozvolu ako ste građanin EU-a, državljanin države Europskog gospodarskog prostora (Islanda, Lihtenštajna i Norveške) ili Švicarske
- ishoditi priznavanje svojih stručnih kvalifikacija. Međutim, možda ćete morati dati pisanu izjavu o nekim stručnim vještinama, primjerice, za rad s dizalicama, posebnim dizalima ili strojevima za bušenje.
- se registrirati pri nadležnom tijelu za socijalno osiguranje u državi članici domaćinu. I dalje ste osigurani u svojoj matičnoj državi članici. Tijekom razdoblja upućivanja ne akumulirate nikakva dodatna prava iz sustava socijalnog osiguranja države članice domaćina, poput mirovinskih prava ili prava na naknadu za nezaposlene

Ako ste državljanin zemlje izvan EU-a, prije upućivanja morate ishoditi radnu dozvolu u državi članici u kojoj Vaš poslodavac ima sjedište. Tada se na Vas primjenjuju isti uvjeti kao i na druge upućene radnike koji su građani EU-a.

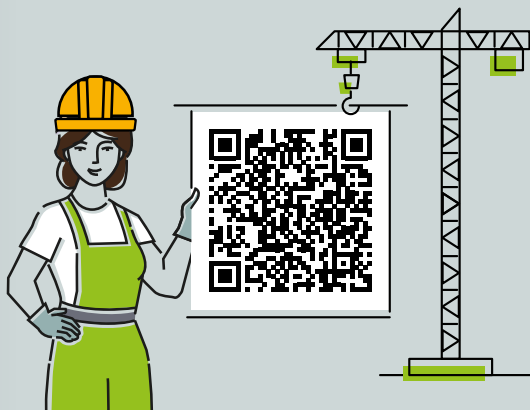
## Što učiniti u slučaju problema?

Ako niste primili plaću ili ste bili potplaćeni, možete:

- pokušati riješiti problem i sa svojim poslodavcem u matičnoj državi članici i s ugovarateljem u državi članici domaćinu, jer se izvršavanje tih obveza može odnositi na njih oboje.
- Obratite se inspektoratu rada svoje matične države članice ili države članice domaćina i podnesite pritužbu, odnosno, pokrenite sudski postupak. To možete učiniti čak i nakon završetka upućivanja i iz matične države članice.

**Više informacija možete pronaći na internetskoj stranici „Vaša Europa“, a za dodatne upite potražite popis nacionalnih tijela koji je ondje dostupan.**

<https://europa.eu/youreurope>



### **Država članica domaćin:**

zemlja u kojoj obavljate svoj posao.

Razlikuje se od:

### **Matične države članice:**

zemlja u kojoj redovno radite te u kojoj je sjedište Vašeg poslodavca.



### **Dugoročno upućivanje radnika:**

Ako ste upućeni na period dulji od 12 mjeseci, primjenjuju se gotovo svi uvjeti zaposlenja države članice

domaćina. Međutim, Vaš poslodavac može izdati obavijest o produljenju razdoblja redovnog upućivanja s 12 na 18 mjeseci, uz zadržavanje istih uvjeta zaposlenja. O ovom produljenju odlučuju nadležna tijela.

### **Zdravlje i sigurnost na radu:**

Morate proći obuku i dobiti informacije o rizicima vezanima uz sigurnost i zdravlje na radu, na jeziku koji razumijete. Morate dobiti i odgovarajuću osobnu zaštitnu opremu itd.

Više informacija nalazi se  
na internetskoj stranici  
EU-OSHA-e.





EUROPSKO NADZORNO TIJELO ZA RAD

Europsko nadzorno tijelo za rad

Landererova 12,  
811 09 Bratislava  
Slovačka



info@**ela**.europa.eu



www.**ela**.europa.eu



https://www.facebook.com/  
**europeanlabourauthority**



@**EU\_ELA**



https://www.linkedin.com/company/  
**european-labour-authority**



EURES



**eures**.ec.europa.eu



facebook.com/**EURESjobs**



@**EURESjob**



youtube.com/user/**EURESjob**



linkedin.com/company/**eures**



instagram.com/**euresjobs**

**HR**

Luxembourg: Ured za publikacije Europske unije, 2023

© Europsko nadzorno tijelo za rad, 2023

Images: Cover, © Siberian Art/stock.adobe.com; © Boyko.Pictures/stock.adobe.com

Print: ISBN 978-92-9401-097-1 | doi:10.2883/083582 | HP-05-23-046-HR-C

PDF: ISBN 978-92-9401-071-1 | doi:10.2883/247964 | HP-05-23-046-HR-N



Ured za publikacije  
Europske unije