



# **DUNLOP**

## 登祿普輪胎

2017 CATALOGUE 商品目錄 . 價目表



源自英國 . 始於 1888



# タイヤの歴史はDUNLOPとともにある。

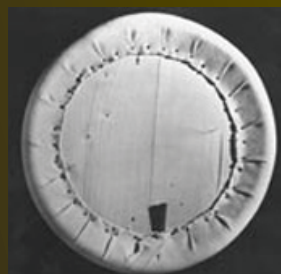
## ■DUNLOP年表

- 1888年：英國獸醫J.B. DUNLOP發明世界第一條充氣式輪胎。
- 1905年：開發出第一條胎面上有橫向花紋溝漕的汽車輪胎。
- 1909年：英國DUNLOP工廠於日本投資，創立日本最早的橡膠工廠。
- 1913年：開始生產汽車用輪胎。日本第一條汽車用輪胎誕生。
- 1924年：使用DUNLOP輪胎的〔BENTLEY〕車隊在LM賽事初優勝。
- 1927年：使用DUNLOP輪胎之特別版樣車〔Sumbeam〕在美國創下時速203mile(326.6km)之新記錄。
- 1931年：使用DUNLOP輪胎的〔BENTLEY〕車隊在LM賽事達成8連霸。
- 1939年：因第二次世界大戰，LM賽事被迫中斷。
- 1947年：給予多項極限速度挑戰之車輛提供輪胎。
- 1949年：第二次世界大戰結束，LM賽事重新展開。
- 1956年：DUNLOP參與F1賽事。
- 1960年：DUNLOP新CIS採用。
- 1972年：成功開發出在因插入外物而輕微洩氣的情況下還能以80km之時速行駛160km之距離的輪胎。
- 1980年：日本DUNLOP台灣總代理-國住橡膠股份有限公司成立。
- 1988年：充氣式輪胎實用化100周年。
- 1991年：MAZDA裝配DUNLOP輪胎的787B車款在LM賽事中獲勝(日本車廠首次獲得優勝)
- 1998年：以超級電腦模擬輪胎之滾動、行駛中的接地情形之-數位輪胎-技術發表。
- 1999年：與美國GOODYEAR締結為全球合作夥伴。
- 2002年：第二代數位輪胎技術發表。
- 2006年：第三代數位輪胎技術發表。搭載世界初開發特殊吸音棉的LM703輪胎於日本上市。
- 2006年：使用石油以外之天然資源達70%的新世代ECO節能減碳輪胎ENASAVE ES801輪胎於日本上市。
- 2008年：使用石油以外之天然資源達97%的超新世代ECO節能減碳輪胎ENASAVE97輪胎於日本上市。
- 2012年：新一代工法” NEO-T01 “追求輪胎製造技術中” 超高精度 “的新一代工法。
- 2016年：升級新材料開發技術”ADVANCED 4D NANO DESIGN” 使原材料開發精度和效率實現優異品質。全面提升輪胎的低油耗性能、抓地性能和耐磨性能。

有時一個小創意可發展成改變世界的大事。在1888年的夏天，當約翰·登祿普（John Boyd Dunlop）先生注視著他年幼的兒子學騎著一輛三輪車時，他注意到每當車子經過崎嶇不平的路面時，是多麼的不舒適。他馬上發現三輪車的實心橡膠輪胎就是問題所在。他先試用幾塊橡膠薄片包著輪子，再把薄片用膠黏著在一起，等黏膠乾了之後用足球打氣機將之充氣，藉此方式來達到減輕撞擊震動之效果，最後終於創造了世界第一條真正可用之壓縮空氣橡膠輪胎。

登祿普先生取得專利之後，在1889年，他在都柏林設立了第一家輪胎工廠，10年後的19世紀末，登祿普先生發明的充氣橡膠輪胎在市場上幾乎已完全取代了實心橡膠輪胎，技術面也有了非常大的提升，在1920年代時，登祿普就已開發出時速可達200英哩以上的汽車用胎，也是許多高速競速傳奇故事的幕後功臣，不得不提的，就是分別在1938年，與1947年由賽車手約翰·卡布（John Cobb）駕駛著擁有2,500匹馬力的「雷爾頓機動特別號 Railton Mobil Special」，創下史上首次打破時速500英哩障礙的世界紀錄，並且維持了25年。登祿普特別為這輛車設計了一款超級平滑的輪胎，胎面只有0.5mm厚，卻可耐500mph的行駛速度。

伴隨著不斷成長的技術，登祿普逐漸成長為一跨國集團。日本歷史上第一家輪胎工廠就是登祿普所設立之登祿普神戶輪胎工廠。時至今日，不論在哪裡，皆可找到登祿普輪胎的足跡。在台灣，由國住橡膠所設立之銷售網遍佈全國，詳情請參考本網站所列之全國經銷商及銷售點。





自1950年代起，登祿普輪胎贏得了66個一級方程式（Formula One）比賽站優勝，及8個世界總冠軍盃。在拉曼（Le Mans），這個世界賽車中歷史最悠久、距離最長、賽況最艱難的比賽，登祿普輪胎的實績也是非常耀眼的。從1923年開始，我們已在69場賽事中贏得34個優勝。

此外，登祿普已開始為未來概念車設計輪胎。例如在湯姆·克魯斯所主演的好萊塢科幻動作鉅片—「關鍵報告」中所出現的紅色Lexus（凌志）概念跑車，就是配備登祿普的高效能運動胎SP9000。這輛Lexus SC430概念車是一輛可行駛之全配備車，請期待很快能在路上看到它，它的預定上市日期是2054年！

住友橡膠在泰國設立最新的輪胎工廠，此工廠將率先採用最先進、甚至可說是革命性的生產製造技術。除了比傳統輪胎工廠之製程更簡化，對作業員更加友善，對環境更環保，對多樣少量的市場趨勢更能對應之外；住友橡膠獨創「太陽」方式為製程的重要一環，所生產的輪胎之真圓度更佳、胎面無接縫為最大特徵，品質自然也向上大幅提升，綜合以上的實績展現，登祿普輪胎已證明它是一個科技，創意，品質的先鋒及擁護者！



# Digi-Tyre Technologies.

自從數位輪胎(Digi-Tyre)上市後，已歷經二十年，目前仍不斷地持續改良。以下為您介紹 Digi-Tyre 的尖端應用技術。

## DIGI-TYRE

DUNLOP Digital Rolling Simulation



## 什麼是DRS II

Digital Rolling Simulation

可於輪胎安裝於車輛的狀態下，觀察車體以及懸吊系統的運作，並可真實模擬雨雪等路面環境的影響變化。

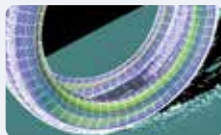
針對車輛系統

模擬實車行駛

針對路面環境

模擬路面環境

根據水模滑溜模擬，能了解於溼地時，輪胎與地面接觸之情形，能有效分析花紋知排水效率。



針對環境

「Digi-compound」技術

何謂數位複合物技術？

在微米化的程度下，將橡膠內部模型化，碳纖維之間及碳纖維與聚合物間分子多餘的活動所產生的發熱，再加上實車行駛模擬，開發出最適合的橡膠配方。

## 什麼是DRS

Digital Rolling Simulation

可模擬輪胎本體的行進狀況，並可觀察200km/h 車速下輪胎的接地面，以及與地面的磨擦噪音。利用此功能，可快速研發出低磨擦噪音的高速輪胎。

求高速行駛時的操控穩定性

模擬接地面形狀與接地壓

減緩偏磨耗並延長輪胎壽命

模擬能量磨耗

求寧靜舒適的駕駛樂趣

模擬噪音

何謂混形排列？

將規則性與不規則性之混形理論運用在輪胎花紋胎塊的排列，降低噪音所必須的不規則性和抑制偏磨耗所需的規則性，取得最佳平衡的共進技術。

提昇乾濕環境的操控性能、降低耗油費並延長使用壽命

模擬橡膠配料的效果

## DIGI-TYRE FRR (Fiber · Rain forced · Rubber)



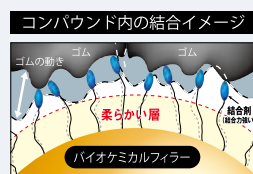
利用整合了精密車輛數據與輪胎模型的實車行駛模擬，將四個輪胎因車輛行駛狀況所產生的荷重變化進行分析。僅需將FRR新材質貼在輪胎兩側便能實現穩定的操控性與舒適性。



## DIGI-TYRE Biochemical Filler



利用二氧化矽 (Silica) 研發出具有超強結合力及柔軟性的新時代補強劑 BCF。BCF 補強劑可增強輪胎轉動時的抵抗力及防滑性，既省油又防滑。



## DIGI-TYRE Hydro Pattern



模擬雨天路滑的輪胎接地狀況，並以輪胎凹紋為單位，分析胎紋的排水效率，而研發出具有高排水性能的數位水膜胎紋。本胎紋可有效降低雨天高速行駛時所產生的打滑現象。

## Digi-Tyre ECO



利用橡膠調配模擬「Compound」技術，以毫微米水準，解析橡膠內部的各種機構，並藉此模擬技術，將「潑水二氧化矽 (Silica)」及「LRR 碳纖維」新材料加入「天然橡膠」中，混合製成輪胎，以提高基本駕駛性能並降低滾動阻力，同時降低耗油量及 CO2。

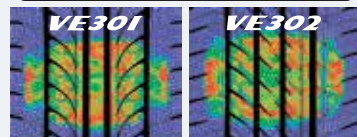
## DIGITYRE PROFILE



利用接地形狀、接地壓模擬系統，模擬行駛時實際的輪胎接地面狀況，而研發出Profile，使高速行駛時能增大接地面積並均衡接地壓。

接地形狀・接地圧シミュレーション

VE302は、広い接地面積を確保。  
VE301に比べて、約5%向上。



## DIGITYRE PATTERN



利用磨耗能量模擬系統，決定胎紋形狀及胎紋剛性，使磨耗能量在輪胎轉動中的接地面內達到均衡一致，並可減緩偏磨耗及延長輪胎壽命。

## DIGITYRE CHAOS混合排列



排除輪胎噪音周波數的特定最高分佈值，並排除「尖銳聲」及「悶聲」等的不良缺點，可減緩偏磨耗並實現既寧靜又舒適的駕駛快感。

5ピッチ・カオス配列



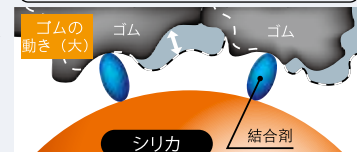
## DIGITYRE SILICA撥水橡膠省燃料費型



利用橡膠調配模擬，將抗雨水性強的數位輪胎二氧化矽(Silica)撥水橡膠與天然橡膠合成，所研製而成的高水準機能型輪胎。結合了數位輪胎二氧化矽(Silica)撥水橡膠的極佳抗濕滑、使用壽命長的特性、以及天然橡膠低油耗、使用壽命長的特性。

聚合物內的分子結合構想圖

矽石和橡膠以結合劑做媒介的化學結合，結合力強、補強性高，所以有優越的耐磨耗性。因結合力強，為了讓橡膠容易運動、柔軟、且富黏着力，而採用點與點的結合。



## DIGITYRE SILICA撥水橡膠



利用橡膠調配模擬，將抗濕滑性強的二氧化矽(Silica)及抗乾旱性強的碳纖維微粒調製合成，成功縮小了乾旱與濕滑環境中駕駛性能上的差異。同時，二氧化矽(Silica)本身具有的高結合力，更能延長輪胎的使用壽命。

# DUNLOP RunOnFlat Tyre.

**DSST** (DUNLOP Self-Supporting Technology)  
(DUNLOP DSST 自我支撐技術)

萬一輪胎遭異物穿刺時，  
DUNLOP 失壓續跑胎仍可發揮安全性及經濟性。

所謂失壓續跑胎，是指行駛中輪胎遭異物穿刺時，即使輪胎壓力呈 0，仍能以車速80公里，行駛80公里。此輪胎最受矚目的是，可同時提高行駛安全性與環境性能(因為不需要備胎，因此可節省資源並省油)。目前已有各式車種開始採用失壓續跑胎。隨著汽車工業日新月異的發展，DUNLOP 從早期便開始著手研發具失壓續跑性能的輪胎，並成功使失壓續跑胎實用化。除了成熟的技術能力已受到各界認可，榮獲世界各汽車製造廠高度的信賴之外，同時世界汽車大廠如Mercedes-Benz，BMW，MINI，Audi，LEXUS，INFINITI，NISSAN等亦都採用 DUNLOP 製造的失壓續跑胎(ROF)。



省資源

因輕量化而省油

短而強韌的胎壁和較為圓弧的胎面、  
使輪胎更輕量、並提昇舒適感。

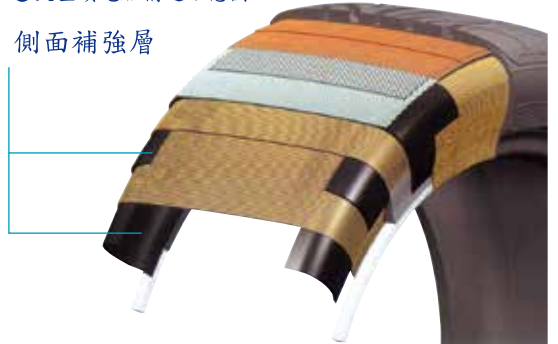
胎壁補強式失壓續跑胎 CTT 的最大特徵，在於輪胎的剖面形狀是採用具有獨特圓幅的漸開線曲線(InvoLute curve)。將輪胎輪距設計成圓幅狀並縮短胎壁 (Side wall)，經過縮短補強的胎壁能充分發揮失壓續跑性能，同時也能使輪胎更輕量化。此外，具有適當圓幅的輪距能提高駕車舒適感。我們已巧妙並成功地克服了側面補強式失壓續跑胎原有的缺點。該剖面形狀的不同處係在於接地面形狀，雖然改良前與改良後的輪胎接地面積都一樣，但是，輪胎經改良後的接地面長度較改良前長，CTT 獨特接地形狀因接地寬度縮小，因此較能發揮卓越的抗打滑性能以及雪地上的駕駛性能。除此之外，亦可提高耐磨耗性及抑制車外噪音。另外，在 CTT 獨特接地形狀上增強輪胎的橫向剛性，可使輪胎發揮高度的迴轉特性，在各種情況下都比其他一般輪胎更具高度性能。

DUNLOP 失壓續跑胎技術  
始終保持領先地位

DSST(DUNLOP自我支撐技術)係指DUNLOP失壓續跑胎技術。在失壓續跑胎研發上，DUNLOP 已公開發表胎壁補強式與卡環(Supporting Ring)方式兩種技術，不過成為主流輪胎的則是胎壁補強式失壓續跑胎。胎壁補強式失壓續跑胎的優點，在於輪胎遭異物穿刺時仍能繼續行駛，並可使用與一般輪胎相同的輪圈內徑。唯缺點在於輪胎又硬又重，有時對駕駛路感及車輛性能會造成不良影響。有鑑於此，於是研發出一套輪胎形狀技術 CTT(Combined Technology Tyre)，運用胎壁補強式的優點來盡量彌補缺點。

●失壓續跑胎構造示意圖

側面補強層



以下各車系已採用 DUNLOP 失壓續跑胎(ROF)。DSST 為 DUNLOP失壓續跑胎的技術簡稱。

## BMW

以下系列被指定為標準配備。  
(轎跑車系列) (休旅車系列)

1 SERIES X1 SERIES  
2 SERIES X3 SERIES  
3 SERIES X5 SERIES  
4 SERIES X6 SERIES  
5 SERIES  
6 SERIES  
7 SERIES

## Mercedes-Benz

以下系列被指定為標準配備。  
(轎跑車系列)

A CLASS  
B CLASS  
C CLASS  
E CLASS  
S CLASS  
CLA  
GLA

## MINI

以下系列被指定為標準配備。

Mini  
Mini Cabrio  
Mini Clubman  
Mini Countryman  
Mini Coupe  
Mini Roadster  
Paceman

## INFINITI

以下被指定為轎跑車的標準配備。

Q50 SP SPORT MAXX050 (245/40RF19 94W)  
Q60 SP SPORT MAXX050 (255/40RF19 96Y)

## NISSAN

以下輪胎被指定為標準配備。

GT-R  
SP SPORT MAXX GT600  
255/40 ZR20 (97Y)  
285/35 ZR20 (100Y)

## LEXUS

以下輪胎被指定為轎跑車SC 430  
的標準配備或選購配備。

SP SPORT 5000M 245/40R18 93Y

## Audi

以下輪胎被指定為標準配備。

A1  
SP SPORT FASTRESPONSE ROF  
215/45 R16 90V

更換失壓續跑胎時，請指定選用原廠  
DUNLOP 認證輪胎。

失壓續跑胎與車上胎壓警報裝置相互連動，故可維護駕駛安全。您的愛車所安裝的失壓續跑胎係經過車種專用設計，可充分發揮失壓續跑胎的性能。失壓續跑胎亦已獲得汽車製造大廠的技術認證，為安全防護實用的輪胎。為顧及您行車的安全及駕駛時的安心感，更換新輪胎時，我們建議您使用取得技術認證的DUNLOP失壓續跑輪胎。

■ 品牌特性一覽 < 特性一覽表是將本公司主要商品性能形象化，表示評價、定位 >

PASSENGER CAR USE	PREMIUM COMFORT	COMFORT	STANDARD
	<p><b>VEURO VE303</b> ビューロ ブイイー サンマルサン NEW P.09</p>	<p><b>SP SPORT LM704</b> ル・マン フォー P.11</p>	<p><b>ENASAVE EC503</b> P.20</p>
推薦車種			
推薦對象	推薦給追求頂級駕駛感及優越舒適感的高級轎車或大型車車主。	推薦給重視環境性能、居住性及經濟性的房車車主。	優異的低燃費及濕地抓地性能，呈現給追求新次元駕駛之 MINI VAN 車主。
乾地性能			
濕地性能			
防滑性能			
肅靜性			
乘坐感			
使用壽命			

IMPORT CAR USE	IMPORT			
		<p><b>SP SPORT MAXX GT</b> エスピー スポーツ マックス ジーティー</p>	<p><b>SP SPORT MAXX TT</b> エスピー スポーツ マックス ティーティー</p>	<p><b>SPORT MAXX RT</b></p>
推薦車種				
推薦對象	高水準之操控及抓地力，是追求極致駕駛樂趣之高性能歐美車款的最佳選擇。	優越之操控性及濕地性能，適用追求高水準之整體輪胎性能的歐美車款。	賽車運動抓地力及制動力給追求極致駕駛樂趣之車主。	適用歐系進口車，高載重・高重心・高扭力追求運動性能的頂級進口車專用胎。
乾地性能				
濕地性能				
防滑性能				
肅靜性				
乘坐感				
使用壽命				

**STANDARD**

**SP TOURING R1**

**NEW** P.13



SEDAN K-CAR

推薦給重視磨耗性能、居住性及經濟性的房車車主。




SPORT CAR USE	TOP SPORT	SPORT	TOP SPORT	TOP SPORT
	<b>DIREZZA DZ102</b> <small>ディレッツァ ディーゼットイチマルニ</small>  P.15	<b>DIREZZA ZII</b> <small>ディレッツァ スイーツー スタースペック</small>  即將上市	<b>DIREZZA β02</b>  即將上市	<b>SPORT MAXX Race</b> 
推薦車種	SEDAN SPORT COMPACT	SPORT	SPORT	SPORT
推薦對象	推薦給強大抓地力及舒適性的跑車或轎車車主。	給享受駕駛感的跑車及轎車車主。	給享受駕駛感的跑車車主。	優秀強大的乾地抓地操控 推薦給賽道日及極致性能之跑車車主。
乾地性能				
濕地性能				
防滑性能				
肅靜性				
乘坐感				
使用壽命				

STREET (ストリート指向) ← → CIRCUIT (サーキット指向)

SUV USE	ON ROAD	ON ROAD	OFF ROAD
	<b>SP SPORT MAXX 050+</b> <small>エスピースポーツマックス ゼロゴーゼロ プラス</small>  P.17	<b>GRANDTREK PT3</b> <small>グラントレック ビーティスリー</small>  P.19	<b>GRANDTREK MT2</b> <small>グラントレック エムティーツー</small>  P.20
推薦車種	SUV	SUV	SUV
推薦對象	適用 SUV 歐系高載重・高重心・高扭力追求運動性能的頂級 SUV 專用胎。	以市區及跨縣市旅行之 SUV、4x4 車主，追求優越舒適性及在城市肩愉悅的車主。	推薦給要求在不良路面能夠發揮性能，回到一般道路時仍能展現舒適感的 4x4 越野車主。
雪地性能			
泥濘路性能			
惡路性能			
鋪裝路			
肅靜性			
乘坐感			

ON ROAD (オンロード指向) ← → OFF ROAD (オフロード指向)

**標誌說明**

環境配慮商品

石油以外天然資源比率、滾動抵抗值、輕量化、耐磨耗性能等達到 DUNLOP 獨自之嚴格環境基準之輪胎。

數位模擬技術採用之輪胎

4D NANO DESIGN

在 3D 上再加上時間軸，以 4Dimension (次元) 解析設計，為 NANO 水準的新材料開發技術。

GOOD DESIGN 受賞商品

公益財團法人日本産業 DESIGN 振興會主辦獎項，G 標誌不僅代表此商品的美觀，也代表了這是擁有機能、品質、安全性，整體高水準的商品。

直徑	尺寸	STANDARD	COMFORT	PREMIUM	SPORT	ECO
		R1	SP704	VE303	DZ102	EC503
13	165/70 R13	79T				
	175/70 R13	82T				
14	195/70 R14	91H				
	175/65 R14	82T				
	185/65 R14	86H	86H			
	195/65 R14	89T				
	185/60 R14	82H	82H			
	195/60 R14	86H				
15	205/70 R15	96H				96H
	215/70 R15	98H				
	175/65 R15	84T				
	185/65 R15	88H	88H			
	195/65 R15	91H	91V	91H		
	205/65 R15	94H	94V	94H		
	215/65 R15	96H				
	185/60 R15	84H	84H			
	195/60 R15	88H	88V	88H*		
	185/55 R15	82H				
	195/55 R15	85H	85V	85V*	85V	
	195/50 R15				82V	
	16	215/65 R16				
205/60 R16		92H	92H	92H		
215/60 R16		95H	95H	95V		
225/60 R16			98V	98V		
235/60 R16				100W		
185/55 R16		83H				
195/55 R16			87V			
205/55 R16		91H	91V	91V	91V	
215/55 R16		93H	93V	93V	93V	
225/55 R16			95V	95V	95V	
195/50 R16		84H	84V			
205/50 R16					87V	
205/45 R16					87W	
17		215/60 R17		96H		
	225/60 R17		99H			
	215/55 R17		94V	94W	94V	
	225/55 R17		97V	97W		
	205/50 ZR17				93W	
	215/50 R17		91V		91V	
	225/50 R17		94V	94W	94W	
	235/50 R17			96V		
	215/45 R17		91W	91W	91W	
	225/45 R17		94W	94W	94W	
	235/45 R17		94W	97W	94W	
	245/45 R17			99W	95W	
	245/40 R17			95W		
	18	235/55 R18		100V		
235/50 R18				97W		
245/50 R18				100W		
215/45 R18				93W		
225/45 R18				95W		
225/45 ZR18			95W		95W	
235/45 R18				98W		
245/45 R18				100W	100W	
255/45 R18				103W		
225/40 R18				92W	92W	
235/40 R18			95W	95W	95W	
245/40 R18				97W		
245/40 ZR18			97W		97W	
255/40 R18				99W		
255/35 R18				94W	94W	
265/35 R18				97W	97W	
19	225/45 R19			96W		
	245/45 R19			102W		
	245/40 R19			98W		
	245/40 ZR19				94W	
	235/35 R19				91W	
	245/35 R19			93W	93W	
	265/30 R19				93W	
	275/30 R19			96W	96W	
20	245/40 ZR20				99W	
	245/35 ZR20				95W	

\* 為預計開發的尺寸



直徑	尺寸	050+	PT3	MT2	TG20/ TG30	OEM	
15	215/70 R15		98H				
	235/70R15				105S/103S		
	175/65 R15					SP SPORT FASTRESPONSE	84H
	185/65 R15					ENSAVE EC300+	88T
16	235/85 R16			108/104Q			
	255/85 R16			112/109Q			
	225/75 R16			103/100Q			
	245/75 R16			108/104Q			
	265/75 R16			112/109Q			
	285/75 R16			116/113Q			
	215/70 R16		100H				
	185/60 R16					ENSAVE EC300+	86H
	215/60 R16					ENSAVE EC300+	95V
17	235/60 R16		100H				
	225/65 R17		102H			GRANDTREK ST30	102H
	235/65 R17	108W	108V				
	225/60 R17		99V				
	255/60 R17	106V					
	215/55 R17					SP SPORT MAXX 050	94V
	275/55 R17	109W					
	215/50 R17					SP SPORT MAXX 050	91V
18	225/50 R17					SP SPORT MAXX 050	94W
	225/60 R18		100H				
	235/60 R18	107W	107V			SP SPORT MAXX A1	103V
	265/60 R18		110H			GRANDTREK AT20 /AT22	110H
	275/60 R18					GRANDTREK AT23	112H
	285/60 R18					GRANDTREK AT22	116V
	225/55 R18	102Y	98V			SP SPORT 7000	97V
	235/55 R18		100V				
	255/55 R18	109Y	109V				
	225/50 R18					SP SPORT MAXX 050	95W
	215/45 R18					SP SPORT MAXX TT	89W
	225/45 R18					SP SPORT MAXX 050	91W
	235/45 R18					SP SPORT MAXX 050	94Y
	19	235/55 R19					SP SPORT MAXX A1
255/55 R19		111W					
275/55 R19		111W					
255/50 R19		107Y					
265/50 R19		110Y					
245/45 R19						SP SPORT MAXX 050	102Y
275/45 R19		108Y					
285/45 R19		111W					
235/40 R19						SP SPORT MAXX 050	92Y
245/40 RF19						SP SPORT MAXX 050 DSST	94W
255/40 RF19						SP SPORT MAXX 050 DSST	96Y
265/35 R19						SP SPORT MAXX 050	94Y
20		265/50 R20	111W				
	275/50 R20	109W					
	285/50 R20					GRANDTREK PT2A	112V
	245/45 R20	103Y					
	255/45 R20	105Y					
	275/45 R20	110Y					
	255/40 ZR20					SP SPORT MAXX GT600	97Y
	275/40 R20	106Y					
	295/40 R20	110Y					
	285/35 ZR20					SP SPORT MAXX GT600	100Y
21	315/35 R20	110Y					
	275/50 R21					GRANDTREK PT3A	113V
	265/45 R21					SP SPORT 01	104W
	295/40 R21	111W					
	285/35 R21	105Y					
	295/35 R21	107Y					
22	325/30 R21	108Y					
	295/30 R22	130Y					

Since 1888

源自英國·風行全球



# VEURO VE303

高級轎車系列



SEDAN



MINI VAN



COMPACT

1. 新胎體構造增強輪胎剛性
2. 結合強化剛性結構的“新花紋胎面”
3. 充分發揮低發熱橡膠
4. 提升濕地抓地性能

**NEW**



**DUNLOP**

登祿普輪胎

# VEURO VE303

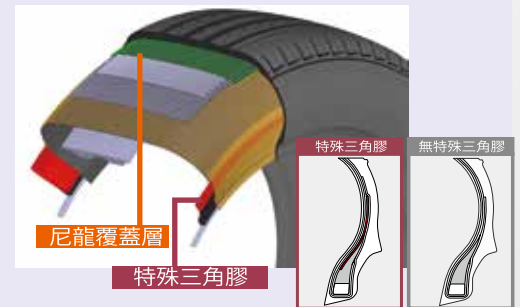
輪圈	輪胎規格	備註
15	195/65 R15 91H	
	205/65 R15 94H	
	195/60 R15 88H	
	195/55 R15 85V	
16	205/60 R16 92H	
	215/60 R16 95V	
	225/60 R16 98V	
	235/60 R16 100W	
	205/55 R16 91V	
	215/55 R16 93V	
17	225/55 R16 95V	
	215/55 R17 94W	
	225/55 R17 97W	
	225/50 R17 94W	
	235/50 R17 96V	
	215/45 R17 91W XL	
	225/45 R17 94W XL	
	235/45 R17 97W XL	
18	245/45 R17 99W XL	
	245/40 R17 95W XL	
	235/50 R18 97W	
	245/50 R18 100W	
	215/45 R18 93W XL	
	225/45 R18 95W XL	
	235/45 R18 98W XL	
	245/45 R18 100W XL	
	255/45 R18 103W XL	
	225/40 R18 92W XL	
	235/40 R18 95W XL	
	245/40 R18 97W XL	
19	255/40 R18 99W XL	
	255/35 R18 94W XL	
	265/35 R18 97W XL	
	225/45 R19 96W XL	
	245/45 R19 102W XL	
	245/40 R19 98W XL	
19	245/35 R19 93W XL	
	275/30 R19 96W XL	



VE303 詳細介紹

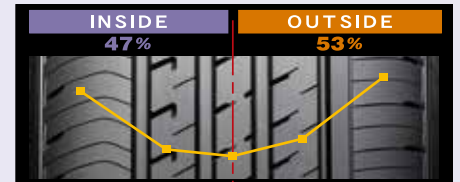
## ◎ PICKUP TECHNOLOGY

### ● 提升 25% 耐磨耗性



使用**特殊三角膠**提高了胎肩剛性，加上**尼龍覆蓋層**增加輪胎的剛柔性，因此抑制行駛中輪胎變形狀況。加上VE303 使用混合尼龍層來改善胎面剛性，以減少不必要的胎面接觸以及提升 25% 耐磨耗性。

### ● 優異的“新花紋”設計



為了提升安定性，我們採用提高輪胎外側邊的接地面積比率，得以實現優越的運動性能。“新花紋”大幅進化主溝紋的容積，藉由提升溝紋容積 7% 進而使排水性能大幅提升。

為無內胎式輪胎

XL=EXTRA LOAD規格(載種能力強化型)。

■VEURO VE303為非對稱花紋輪胎。

輪胎上“OUTSIDE”的標示需裝著在外側。

【關於EXTRA LOAD 規格】

EXTRA LOAD 規格是將空氣壓及負荷能力設定得比標準規格(JATMA、ETRTO等)更高的規格，同一輪胎尺寸相對於標準規格(JATMA、ETRTO等)或其他規格，荷重指數(LI)會較高。另外，即使是同一輪胎尺寸，對空氣壓負荷能力的設定也有與其他輪胎規格不同的情況，也可能在同一空氣壓時輪胎的負荷能力無法充分發揮的情況。同時本公司也充實了進口車系的EXTRA LOAD規格的輪胎對應尺寸內容。

*Since 1888*  
源自英國·風行全球

# SP SPORT LM704



## 全方位經濟型



靜肅·舒適·低燃費·耐磨耗  
達成輪胎各種特性間的高度平衡  
回應廣泛消費者的需求，優美的舒適輪胎。

# SP SPORT LM704

直徑	輪胎規格	備註
14	185/65R14 86H	
	185/60R14 82H	
15	185/65R15 88H	
	195/65R15 91V	
	205/65R15 94V	
	185/60R15 84H	
	195/60R15 88V	
	195/55R15 85V	
16	205/60R16 92H	
	215/60R16 95H	
	225/60R16 98V	
	195/55R16 87V	
	205/55R16 91V	
	215/55R16 93V	
	225/55R16 95V	
	195/50R16 84V	
17	215/60R17 96H	
	225/60R17 99H	
	215/55R17 94V	
	225/55R17 97V	
	215/50R17 91V	
	225/50R17 94V	
	215/45ZR17 91W	
	225/45ZR17 94W	
18	235/55R18 100V	
	225/45ZR18 95W	
	235/40ZR18 95W	
	245/40ZR18 97W	



SP704 詳細介紹

## ◎ PICKUP TECHNOLOGY

### ● 特殊胎紋設計

分析行駛在崎嶇路面的噪音，以及氣流和溝槽形狀所產生交互作用，藉由改變結構降低噪音產生。特殊的胎紋設計，減少13%噪音音量，實現了更上一層的靜肅性能及舒適性能。



加置直線胎塊降低噪音

### ● 提升耐磨耗性能

輪胎磨耗情形模擬  
(在正常情況下使用)



全新狀態



磨耗一半



幾乎全部磨耗

最適化新紋路減少表面接觸壓力，避免不規則磨損的發生，延長輪胎使用壽命，提升17%耐磨耗性能，採用將接地壓力適當分布的新花紋，能抑制偏磨耗、提升耐磨耗性能。

橫向溝槽  
仍保持在胎肩

為無內胎式輪胎

【關於EXTRA LOAD規格】

EXTRA LOAD規格是將空氣壓及負荷能力設定得比標準規格(JATMA、ETRTO等)更高的規格，同一輪胎尺寸相對於標準規格(JATMA、ETRTO等)或其他規格，荷重指數(LI)會較高。另外，即使是同一輪胎尺寸，對空氣壓負荷能力的設定也有與其他輪胎規格不同的情況，也可能在同一空氣壓時輪胎的負荷能力無法充分發揮的情況。同時本公司也充實了進口車系的EXTRA LOAD規格的輪胎對應尺寸內容。

Since 1888

源自英國·風行全球

# SP TOURING R1

經濟省油系列



1. 4D奈米設計技術
2. 減少油耗的產生
3. 增加濕地抓地性能



# SP TOURING R1

直徑	輪胎規格	備註
13	165/70 R13 79T	
	175/70 R13 82T	
14	195/70 R14 91H	
	175/65 R14 82T	
	185/65 R14 86H	
	195/65 R14 89T	
	185/60 R14 82H	
	195/60 R14 86H	
15	205/70 R15 96H	
	215/70 R15 98H	
	175/65 R15 84T	
	185/65 R15 88H	
	195/65 R15 91H	
	205/65 R15 94H	
	215/65 R15 96H	
	185/60 R15 84H	
	195/60 R15 88H	
	185/55 R15 82H	
	195/55 R15 85H	
	16	205/60 R16 92H
215/60 R16 95H		
185/55 R16 83H		
205/55 R16 91H		
215/55 R16 93H		
195/50 R16 84H		



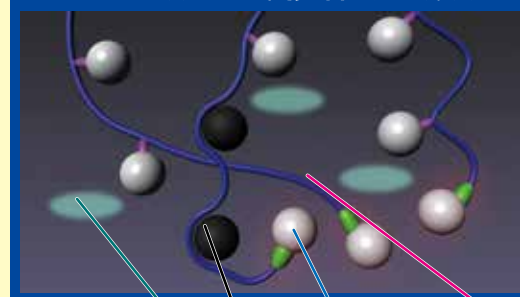
R1 詳細介紹

## ◎ PICKUP TECHNOLOGY

### ● 4D 奈米設計技術

結合世界最高等級的同步放射光線設施 (Spring-8) 與世界數一數二的超級電腦，透過 Spring-8 及超級電腦之功能—多尺度模擬功能將目標放大至奈米尺度做分析 4D 奈米設計技術，透過機能組織結合二氧化矽聚合物，藉以活化末端聚合物之動能，同時降低聚合物之熱能。創造出低燃費與優質濕地性能的輪胎。

### 4D 奈米設計之橡膠增強合成技術



濕地抓地力提升因子

矽

二氧化矽

改良之聚合物

### ● 降低輪胎溫度

藉由橡膠結合力的提升來減低胎面摩擦，進而改善散熱能力及滾動阻力。實驗數據顯示 SP TOURING R1 與前代品相比滾動阻力減少 15%，同時可推算節省油耗約 4%。



為無內胎式輪胎

XL=EXTRA LOAD規格(載種能力強化型)。

■SP TOURING R1 為非對稱花紋輪胎。

輪胎上“OUTSIDE”的標示需裝著在外側。

【關於EXTRA LOAD規格】

EXTRA LOAD規格是將空氣壓及負荷能力設定得比標準規格(JATMA、ETRTO等)更高的規格，同一輪胎尺寸相對於標準規格(JATMA、ETRTO等)或其他規格，荷重指數(LI)會較高。另外，即使是同一輪胎尺寸，對空氣壓負荷能力的設定也有與其他輪胎規格不同的情況，也可能在同一空氣壓時輪胎的負荷能力無法充分發揮的情況。同時本公司也充實了進口車系的EXTRA LOAD規格的輪胎對應尺寸內容。

Since 1888  
源自英國·風行全球

# DIREZZA DZ102

運動升級型

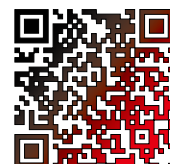


- 1 優異的乾濕地面表現
- 2 強韌的耐磨耗性能
- 3 高次元的肅靜性能



# DIREZZA DZ102

直徑	輪胎規格	
15	195/55R15 85V	
	195/50R15 82V	
16	205/55R16 91V	
	215/55R16 93V	
	225/55R16 95V	
	205/50R16 87V	
	205/45R16 87W	
17	215/55R17 94V	
	205/50ZR17 93W	
	215/50R17 91V	
	225/50R17 94W	
	215/45R17 91W	
	225/45R17 94W	
	235/45R17 94W	
	245/45R17 95W	
18	225/45R18 95W	
	245/45R18 100W	
	225/40R18 92W	
	235/40R18 95W	
	245/40ZR18 97W	
	255/35R18 94W	
	265/35R18 97W	
19	245/40ZR19 94W	
	235/35R19 91W	
	245/35R19 93W	
	265/30R19 93W	
	275/30R19 96W	
20	245/40ZR20 99W	
	245/35ZR20 95W	



DZ102 詳細介紹

## ◎ PICKUP TECHNOLOGY

採用「DZ102 專用配方」與躍動感的「新胎紋」，在所有地形發揮穩定的抓地力性能。

專為 DIREZZA 設計的特殊新型環帶，添加了超耐磨碳纖來產熱。矽石使得橡膠更柔軟，能在濕滑地面上提升抓地力。



採用優異的「新胎紋」與提升剛性的「新構造」不只提升等級，同時實現強韌耐磨耗性能。

再多種技術下，堅固的胎面結構仍不斷被實體化，以用來支撐強大的橫向G力，藉由充分利用“DRS II 運動仿真”技術而產出的特殊複合材料，將使其展出更高的操控力。



### 【關於EXTRA LOAD規格】

EXTRA LOAD規格是將空氣壓及負荷能力設定得比標準規格(JATMA、ETRTO等)更高的規格，同一輪胎尺寸相對於標準規格(JATMA、ETRTO等)或其他規格，荷重指數(LI)會較高。另外，即使是同一輪胎尺寸，對空氣壓負荷能力的設定也有與其他輪胎規格不同的情況，也可能在同一空氣壓時輪胎的負荷能力無法充分發揮的情況。同時本公司也充實了進口車系的EXTRA LOAD規格的輪胎對應尺寸內容。

Since 1888

源自英國·風行全球

1. 敏銳操控，盡情馳騁
2. 濕滑挑戰，輕鬆應對
3. 流暢舒適，安心駕馭

**NEW**

**SP SPORT**  
**MAXX 050+** **for SUV**



豪華SUV系列

**DUNLOP**  
登祿普輪胎

# SP SPORT MAXX 050+ for SUV

直徑	050+輪胎規格	備註
17	235/65R17 108W XL	
	255/60R17 106V	
	275/55R17 109W	
18	235/60R18 107W XL	
	225/55R18 102Y XL	
	255/55R18 109Y XL	
19	255/55R19 111W XL	
	275/55R19 111W	
	255/50R19 107Y XL	
	265/50R19 110Y XL	
	275/45R19 108Y XL	
	285/45R19 111W XL	
20	265/50R20 111W XL	
	275/50R20 109W	
	245/45R20 103Y XL	
	255/45R20 105Y XL	
	275/45R20 110Y XL	
	275/40R20 106Y XL	
	295/40R20 110Y XL	
21	315/35R20 110Y XL	
	295/40R21 111W XL	
	285/35R21 105Y XL	
	295/35R21 107Y XL	
22	325/30R21 108Y XL	
	295/30R22 103Y XL	

為無內胎式輪胎

XL=EXTRA LOAD規格(載種能力強化型)。

■SP SPORT MAXX 050+ FOR SUV為非對稱花紋輪胎。輪胎上“OUTSIDE”的標示需裝著在外側。

【關於EXTRA LOAD規格】

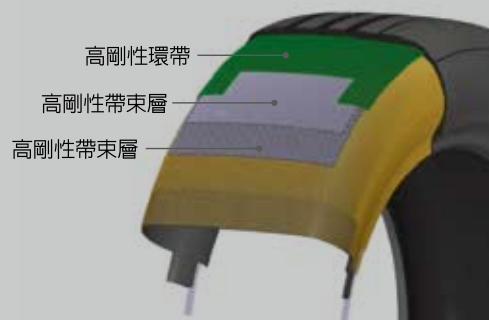
EXTRA LOAD規格是將空氣壓及負荷能力設定得比標準規格(JATMA、ETRTO等)更高的規格,同一輪胎尺寸相對於標準規格(JATMA、ETRTO等)或其他規格,荷重指數(LI)會較高。另外,即使是同一輪胎尺寸,對空氣壓負荷能力的設定也有與其他輪胎規格不同的情況,也可能在同一空氣壓時輪胎的負荷能力無法充分發揮的情況。同時本公司也充實了進口車系的EXTRA LOAD規格的輪胎對應尺寸內容。



050+ 詳細介紹

## ◎ PICKUP TECHNOLOGY

### ● 強化胎體結構



採用兩層以上強力尼龍補強結構設計而成的胎體,有效抑制行駛過程中產生的能量耗損,同時更實現了優越的高速操控性能。而強化了胎體結構也讓輪胎在路面上的接觸中,將接地壓力合理分佈到胎肩,全面優化接地形狀,讓操控更加得心應手。

### ● 更強的排水性

胎面使用三道縱向主溝槽設計,有效提升濕地駕駛時的排水性能。胎面內側花紋加入了全新的橫向花紋溝槽設計,讓胎面即便在磨耗後期也能時刻保持優異的濕地抓著性能,讓濕滑路面的駕駛表現更加卓越出眾。



### ● 全新真圓匹配胎體結構技術

最新開發的獨創胎體構造技術—真圓匹配胎體結構。整體胎面呈現流暢的圓弧度,獨創的胎體結構實現了輪胎負重條件下的乘載均一性,提供舒適靜謐的駕駛感受。



Since 1888

源自英國. 風行全球

# GRANDTREK PT3

1. 高耐磨性能及高C/P值
2. 優異的穩定性和操控性
3. 提升濕地抓地性能



PT3 詳細介紹



4x4越野系列

## ◎ PICKUP TECHNOLOGY

操控性及穩定性能有顯著提升  
「胎紋的優化」和「正圓截面」設計。



### 胎紋的優化

使中央胎紋  
平均分配  
讓壓力分佈更均勻、  
路面接地感提高。

### 正圓截面



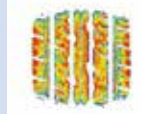
改善真圓輪廓  
預防轉彎時局部所承受的  
接地壓力。

接地壓力  
分布比較

PT2

PT3

直線行駛時



轉彎時



PT2相比, PT3不論直線行駛或轉彎時,  
壓力分布更加均勻, 接地感提高。

直徑	PT3 輪胎規格	備註
15	215/70 R15 98H	
16	215/70 R16 100H	
	235/60 R16 100H	
17	225/65 R17 102H	
	235/65 R17 108V XL	
	265/65 R17 112H	
	225/60 R17 99V	
18	225/60 R18 100H	
	235/60 R18 107V XL	
	265/60 R18 110H	
	225/55 R18 98V	泰國製
	235/55 R18 100V	
	255/55 R18 109V XL	

為無內胎式輪胎

XL=EXTRA LOAD規格(載種能力強化型)。

【關於EXTRA LOAD規格】

EXTRA LOAD規格是將空氣壓及負荷能力設定得比標準規格(JATMA、ETRTO等)更高的規格, 同一輪胎尺寸相對於標準規格(JATMA、ETRTO等)或其他規格, 荷重指數(LI)會較高。另外, 即使是同一輪胎尺寸, 對空氣壓負荷能力的設定也有與其他輪胎規格不同的情況, 也可能在同一空氣壓時輪胎的負荷能力無法充分發揮的情況。同時本公司也充實了進口車系的EXTRA LOAD規格的輪胎對應尺寸內容。

## ENASAVE EC503

與以往產品相比，大幅提升耐磨性能：  
縱橫的花紋能發揮高濕路性能，實現優異的靜音性。



輪胎規格	花紋	備註
205/70 R15 96H	EC503	
215/65 R16 98H	EC503	

## GRANDTREK MT2

具備超越以往的超強性能和安全性能，  
以獨樹一格的越野風格，  
獻給最狂熱的越野愛好者。



輪胎規格	花紋	備註
LT235/85 R16 108/104Q OWL	MT2	
LT255/85 R16 112/109Q	MT2	
LT225/75 R16 103/100Q	MT2	
LT245/75 R16 108/104Q	MT2	
LT265/75 R16 112/109Q	MT2	
LT285/75 R16 116/113Q	MT2	
235/70 R15 105S	TG20	
235/70 R15 103S	TG30	

### TG20

### TG30



# LEXUS

## Land Cruiser 200



### **GRANDTREK AT22**

285/60 R18 116V



### **GRANDTREK PT2A**

285/50 R20 112V

## GX



### **GRANDTREK AT22**

265/60 R18 110H

## LX470



### **GRANDTREK AT23**

275/60 R18 112H

## LX570



### **GRANDTREK AT22**

285/60 R18 116V



### **GRANDTREK PT2A**

285/50 R20 112V



### **GRANDTREK PT3A**

275/50 R21 113V

**NX / NX HYBRID****GRANDTREK ST30**

225/65 R17 102H

**LS460****SP SPORT MAXX A1**

235/50 R18 97W

**RX450h****SP SPORT MAXX A1**

235/60 R18 103V

235/55 R19 101V

**LS460L / LS600hL****SP SPORT MAXX 050**

245/45 R19 102Y

**GS460,GS,GS Hybrid****SP SPORT MAXX 050**

225/50 R17 94W

235/45 R18 94Y

245/40 RF19 94W

**GS****SP SPORT MAXX 050**

235/40 R19 92Y

265/35 R19 94Y

**TOYOTA****PRIUS C****SP SPORT FASTRESPONSE**

175/65 R15 84H

**TOYOTA****PRADO****GRANDTREK AT22**

265/60 R18 110H

## TOYOTA

RAV 4



### **GRANDTREK ST30**

225/65 R17 102H

## TOYOTA

LAND CRUISER

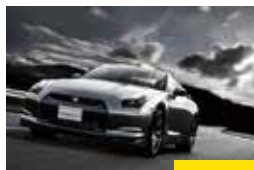


### **GRANDTREK PT2A**

285/50 R20 112V

## NISSAN

GTR



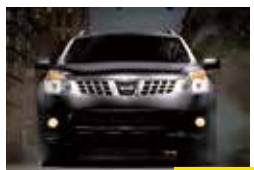
### **SP SPORT MAXX GT 600 DSST**

255/40 ZRF20 97Y (F)

285/35 ZRF20 100Y (R)

## NISSAN

ROGUE



### **SP SPORT 7000**

225/55 R18 97V

## INFINITI

QX50 / EX



### **SP SPORT 7000**

225/55 R18 97V

## INFINITI

QX70 / FX



### **SP SPORT 01**

265/45 R21 104W

## INFINITI

Q50



### **SP SPORT MAXX 050 DSST**

245/40 RF19 94W

## INFINITI

Q60



### **SP SPORT MAXX 050 DSST**

255/40 RF19 96Y



## HONDA

HR-V



### **SP SPORT MAXX 050**

215/55 R17 94V

## SUBARU

LEVORG



### **SP SPORT MAXX 050**

215/50 R17 91V  
225/45 R18 91W

## SUBARU

LEGACY



### **SP SPORT MAXX 050**

225/50 R18 95W

## SUBARU

WRX / WRX STI



### **SPORT MAXX RT**

235/45 R17 94W  
245/40 R18 97W

## MAZDA

2



### **ENASAVE EC300+**

185/65 R15 88T  
185/60 R16 86H

## MAZDA

CX-3



### **ENASAVE EC300+**

215/60 R16 95V

## MAZDA

3



### **SP SPORT MAXX TT**

214/45 R18 89W

## MITSUBISHI

PAJERO



### **GRANDTREK AT20**

265/60 R18 110H



**60 SERIES** 55 · 50 · 45 · 40 · 35 · 30 SERIES

標準裝著尺寸	L	對應尺寸											
		55 莖	50 莖	45 莖	40 莖	35 莖	30 莖	L	L				
185/60R13	80	185/55R14	80										
185/60R14	75	185/55R14	79										
		185/55R14	80										
		195/55R14	82										
		165/55R15	75										
		175/55R15	77										
175/60R14	79	185/55R14	79	195/50R15	82								
		185/55R14	80										
		185/55R14	82										
185/60R14	82	185/55R14	82	195/50R15	82	205/45R16	83						
		185/55R15	82	205/50R15	85	205/45R16	86						
195/60R14	86			205/50R15	86	215/45R16	86						
				215/50R15	88								
205/60R14	89	215/55R15	90	225/50R16	91								
155/60R15	74	165/55R15	75	195/50R15	75	165/50R16	72						
		175/55R15	77	165/50R16	78								
165/60R15	77	175/55R15	77	195/50R15	82	195/45R16	80						
		185/55R15	81	205/50R15	85	205/45R16	83						
		185/55R15	82	205/50R15	86								
175/60R15	81	185/55R15	81	195/50R15	82	205/45R16	83	215/40R17	83				
		185/55R15	82	205/50R15	85	215/45R16	86						
		195/55R15	84	205/50R15	86								
		195/55R15	85	215/50R15	88								
		205/55R15	87	225/50R15	91								
		205/55R15	88	195/50R16	84								
		185/55R16	83										
185/60R15	84	195/55R15	84	205/50R15	85	215/45R16	86						
		195/55R15	85	205/50R15	86								
		205/55R15	87	215/50R15	88								
		205/55R15	88	225/50R15	91								
		215/55R15	90	195/50R16	84								
		195/55R16	86	205/50R16	87								
195/60R15	88	205/55R16	88	215/50R15	88	245/45R16	94	245/40R17	91				
		215/55R15	90	225/50R15	91								
		205/55R16	89	215/50R16	90								
		205/55R16	91	225/50R16	92								
205/60R15	91	205/55R16	91	225/50R16	92	245/45R16	94	245/40R17	91				
		215/55R16	92	225/50R16	92	255/40R17	94						
		215/55R16	93										
215/60R15	94	225/55R16	94	245/50R16	98	245/45R16	94	255/40R17	94				
		225/55R16	95	235/45R17	94	245/45R17	95						
		225/55R16	95	245/45R17	95								
175/60R16	82	185/55R16	83	195/50R16	84	205/45R16	83	215/40R17	83				
		195/55R16	86	205/50R16	87	215/45R16	86	245/40R17	91				
		185/55R16	87	215/50R16	88	205/45R16	86						
		205/55R16	89	225/50R16	92	205/45R16	87						
		205/55R16	91	215/50R16	87								
185/60R16	86	195/55R16	86	205/50R16	87	215/45R16	86	245/40R17	91	255/35R18	90		
		195/55R16	87	215/50R16	88	245/45R16	94	255/40R17	94				
		205/55R16	89	225/50R16	92	215/45R17	87						
		205/55R16	91	205/50R17	89	225/45R17	90						
195/60R16	89	205/55R16	89	215/50R16	90	245/45R16	94	245/40R17	91	255/35R18	90		
		205/55R16	91	225/50R16	92	225/45R17	91	255/40R17	94				
		215/55R16	91	245/50R16	98	225/45R17	91	235/40R18	91				
		215/55R16	93	205/50R17	89	235/45R17	93						
		225/55R16	94	215/50R17	91	235/45R17	94						
		225/55R16	95	235/45R17	95								
205/60R16	92	215/55R16	93	225/50R16	92	245/45R16	94	245/40R17	91	255/40R18	94		
		225/55R16	94	245/50R16	98	235/45R17	93	255/40R18	94				
		225/55R16	95	235/45R17	94	235/45R17	94						
		215/55R17	93	235/50R17	96	245/45R17	95						
		215/55R17	94										
215/60R16	95	225/55R16	95	245/50R16	98	245/45R16	94	255/40R18	95	275/35R19	96		
		225/55R17	97	225/50R16	92	245/45R16	96						
225/60R16	98			245/50R16	98			285/35R19	99				
235/60R16	100			245/50R16	100								
205/60R17	94	215/55R17	94	225/50R17	94	235/45R17	94	255/40R18	94	275/35R19	96	295/30R20	97
		225/55R17	95	235/50R17	96	245/45R17	95	245/40R18	94	275/35R19	96		
		225/55R17	97	245/50R16	98	245/45R17	95	255/40R18	96	285/35R19	99		
		215/55R18	94	235/50R16	97	245/45R16	96						
		215/55R18	95										
215/60R17	96	225/55R17	97	235/50R17	97	245/45R16	96	255/40R18	96	275/35R19	96	295/30R20	97
		225/55R18	97	235/50R17	97	245/45R16	96	285/35R19	99	305/30R20	99		
		225/55R18	98	245/50R16	100								
225/60R17	99	235/55R18	99	245/50R16	100			285/35R19	99	305/30R20	99		
		235/55R18	100					285/35R20	100				
225/60R18	100	235/55R18	100	245/50R16	100								
		255/55R18	105										
		235/55R19	101										
235/60R18	103	255/55R18	105										
245/60R18	104	255/55R18	105										
245/60R18	105	255/55R18	105										
285/60R18	110			285/50R20	112								
275/60R18	112			285/50R20	112								
245/60R19	107			285/50R20	112								
245/60R20	107			285/50R20	112								

**55 SERIES** 50 · 45 · 40 · 35 · 30 SERIES

標準裝著尺寸	L	對應尺寸											
		50 莖	45 莖	40 莖	35 莖	30 莖	L	L					
165/55R14	72	165/50R15	73										
		185/50R15	82										
		205/50R15	85										
		205/50R15	86										
165/55R15	75	195/50R15	82	195/45R16	80								
		165/50R16	75										
175/55R15	77	185/50R15	82	195/45R16	80								
		205/50R15	85										
		205/50R15	86										
185/55R15	81	185/50R15	82	205/45R16	83								
		205/50R15	85										
		205/50R15	86										
		215/50R15	88										
		195/50R16	84										
185/55R15	82	185/50R15	82	205/45R16	83								
		205/50R15	85										
		205/50R15	86										
		215/50R15	88										
		195/50R16	84										
195/55R15	84	205/50R15	85	215/45R16	86								
		205/50R15	86										
		215/50R15	88										
		225/50R15	91										
		245/50R16	84										
195/55R15	85	205/50R15	85	215/45R16	86								
		205/50R15	86										
		215/50R15	88										
		225/50R15	91										
		205/50R16	87										
205/55R15	87	215/50R15	88	245/45R16	94								
		225/50R15	91										
		205/50R16	87										
		215/50R16	90										
205/55R15	88	215/50R15	88	245/45R16	94								
		225/50R15	91										
		215/50R16	90										
215/55R15	90	225/50R15	91	245/45R16	94	245/40R17	91						
		215/50R16	90										
		225/50R16	92										
185/55R16	83	185/50R16	84	205/45R16	83	215/40R17	83						
		205/50R16	87	215/45R16	86								
		215/50R16	90	245/45R16									

為了您的駕駛安全與舒適

# 輪胎檢查4步驟

## 空氣壓

為了防止增加油耗 ● 行車性能降低 ● 偏磨耗



檢查重點  
接地面

輪胎的接地面是否因空氣壓不足而變形？

空氣壓不足就會導致輪胎接地部份成現變形狀態。

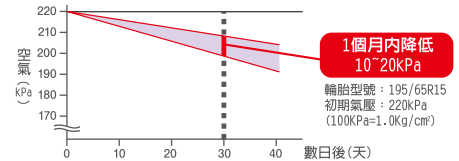
※如果是扁平輪胎即使空氣不足也難以從外觀判斷，需要注意。

空氣壓不足會導致

- 1 增加油耗
- 2 行車性能降低
- 3 引發偏磨耗

主要原因 輪胎中的空氣自然洩漏

● 轎車輪胎的空氣壓降低情況 (出自: JATMA)



檢查與保養方法

- 請每月檢查一次空氣壓
- 指定的空氣壓數值通常標示在門框等地方



■ 請不要靠目測，務必使用胎壓偵測器進行檢查



- 請同時檢查氣門嘴
- 充填氮氣來減緩輪胎空氣壓的降低速度

## 輪胎花紋溝深

為了維持在濕滑路面的煞車 ● 操縱 ● 抓地性能



檢查重點  
溝深

輪胎的花紋溝深磨損了嗎？

輪胎因磨損會導致花紋溝深變淺、露出防滑警告標誌。

目前法定輪胎花紋溝深低於1.6mm時禁止使用。

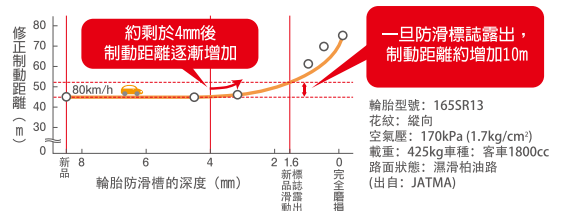
防滑標誌能清楚地標示出▶花紋溝槽深度1.6mm。

花紋溝槽磨損後會導致

- 1 在濕滑路面更容易打滑
- 2 行駛過程中更容易出現打滑現象

※打滑現象是指在雨天或高速行駛中，輪胎在路面上方向盤失控或剎車失靈的現象。

● 輪胎防滑槽的深度與制動距離的關係(PC輪胎)



檢查與保養方法

- 請定期確認全胎側4~9處防滑標誌是否都沒有露出。

※ 防滑標誌請依照胎側△標記的延長線上的溝槽



- 通過專用工具測量的防滑溝深若未滿1.6mm，應立即更換輪胎。4.0mm以下則應更早更換輪胎。



溝深計

更好地使用輪胎！

為了更充分地發揮輪胎的性能

新品輪胎在使用初期，行駛條件過於嚴酷的情況下容易誘發故障。隨著尺寸增長而容易發熱，請務必進行磨合行駛。

磨合行駛的好處

- ▶ 使輪胎表層的橡膠更好地發揮起抓地力
- ▶ 適應輪胎交換前後的性能差，以確保行車安全
- ▶ 緩慢的外型尺寸變化及輪圈的契合度可使輪胎故障率更低。

● 磨合行駛方式

輪胎	行駛速度	行駛距離
轎車 ● 小型貨車	80km/h以下	100km以上
小型貨車	60km/h以下	200 km以上

# 偏磨耗

## 讓輪胎更持久耐用



檢查重點  
胎面

是否輪胎某部分已變得光滑？

輪胎某部分磨耗不均勻的狀態稱為偏磨耗

### 偏磨耗會導致

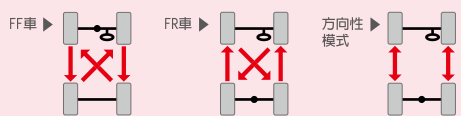
- 1 駕駛性能降低
- 2 剎車性能降低
- 3 即使一部溝深還很深，但輪胎已無法使用

### 主要原因

兩側磨耗	中央磨耗	單側磨耗
		
<ul style="list-style-type: none"><li>● 空氣壓過低</li><li>● 輪圈寬度過大</li></ul>	<ul style="list-style-type: none"><li>● 空氣壓過高</li><li>● 輪圈寬度過窄</li></ul>	<ul style="list-style-type: none"><li>● 類似小麵包的載重車</li><li>● 四輪定位不正確</li></ul>

### 檢查與保養方法

- 定期目測確認磨耗狀態
- 定期調整以防空氣壓過高或過低
- 以5000km為基準做調胎



# 損傷

## 防止爆胎等事故的發生



檢查重點  
全胎

檢查輪胎的表面及側面是否有傷痕？

常有因觸碰路面的障礙物或石頭導致輪胎裂開或被釘子等異物扎入情況。

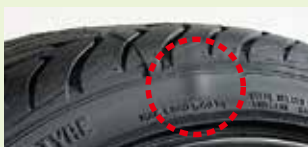
### 輪胎受損後

- 1 引發爆胎  
各種損傷如果傷及輪胎內部則無法繼續使用。 ※具體情況請向輪胎銷售店諮詢。

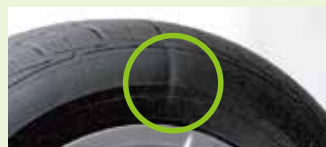
### 檢查與保養方法

- 定期檢查輪胎是否有傷痕或有異物扎入。
- 駕駛中盡量避免輪胎側面與路石等接觸碰撞。

### 變形



發現胎側部位出現鼓起變形時，請馬上更換輪胎。可能輪胎內部的構造出現斷裂情形。

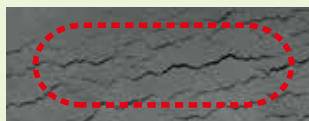


胎側有帶狀凹凸情況時，是內部構造的原因造成，稱之為凹凸，並非不良品。詳細情況請向銷售店諮詢。

### 檢查與保養方法

- 定期檢查確認輪胎是否有變形部位。
- 駕駛中盡量避免輪胎側面與路石等接觸碰撞。

### 龜裂



在陽光直射下存放、過量使用輪胎光亮劑都會導致輪胎的龜裂。當龜裂傷及輪胎內部則該輪胎無法使用。

※具體情況請向輪胎銷售店諮詢。

### 檢查與保養方法

- 按照輪胎光亮劑的使用量正確使用。
- 以正確的方法存放輪胎。
- 安裝在輪圈上保存時請將內部空氣排出。
- 從輪圈上卸下單獨存放時請直立存放。



輪胎應避免淋雨、陽光直射的場所保管。放置位置常遠離馬達、電池等可能產生臭氣的物品附近，以及油或瓦斯爐等會造成輪胎品質惡化的物品附近。請依照正確方式妥善保管，即可常保輪胎品質。

## 緊急情況對應需知！

## 維修後的輪胎使用說明

(出自:JATMA)

- 使用維修後的輪胎時，為確保安全請檢查修理部份有無變形或漏氣等現象。
- 維修後的輪胎易出現震動，或突發故障，故應避免使用於前輪。
- 維修後的輪胎，因為修理時所承受熱度，導致局部強度降低、或者加強黏貼等輪胎均衡已被破壞，即使輪胎可以承受100km/h以上的速度也請避免超過100km/h的速度駕駛。
- 用膠水將橡膠或纖維等填塞(帆布、橡膠栓等)破洞做應急修復後的輪胎，在行駛中因離心力的作用橡膠栓會有脫落現象。此類輪胎應避免高速行駛。快速補胎劑或輪胎光亮劑含有傷害輪胎的成分，為避免龜裂請勿使用。

# 關於輪胎規格

## 關於EXTRA LOAD規格

EXTRA LOAD規格是將空氣壓及負荷能力設定得比標準規格 (JATMA、ETRTO等) 更高的規格，同一輪胎尺寸相對於標準規格 (JATMA、ETRTO等) 或其他規格，荷重指數 (U) 會較高。另外，即使是同一輪胎尺寸，對空氣壓負荷能力的設定也有與其他輪胎規格不同的情況，也可能有在同一空氣壓時輪胎的負荷能力無法充分發揮的情況。在我社，也充實了進口車系的EXTRA LOAD規格的輪胎尺寸。  
※EXTRA LOAD規格也稱作Reinforced規格

裝著EXTRA LOAD規格的輪胎時，空氣壓的管理很重要。請確認空氣壓・負荷能力對應表，充填適當的空氣壓。

## 同一輪胎尺寸因規格不同而需注意的地方

即使是同一輪胎的尺寸，標準規格 (JATMA、ETRTO等) 和EXTRA LOAD規格的U不一樣、適正空氣壓也不一樣。裝著規格不同的輪胎時，需配合規格充填適正的空氣壓。

■從JATMA規格換到EXTRA LOAD規格輪胎的情況 [●新車裝著尺寸：215/45R17 87W ●指定空氣壓：240kPa]

尺寸	規格	LI	空氣壓 (kPa)														
			180	190	200	210	220	230	240	250	260	270	280	290			
215/45R17	標準規格	87	466	476	486	496	506	516	526	536	545	—	—	—	—	—	—
	EXTRA LOAD	91	—	—	455	475	495	515	525	545	565	580	600	615	—	—	—

JATMA規格的215/45R17的U是87。240kPa的最大負荷能力是545kg。

EXTRA LOAD規格的215/45R17的U是91，在240kPa的空氣壓未滿最大負荷能力。

為了維持545kg的負荷能力，需要250kPa的空氣壓。

## Inch up時要注意適正空氣壓

標準規格 (JATMA、ETRTO等) 和EXTRA LOAD規格，即使是同一輪胎尺寸，荷重指數 (U) 也不一樣。Inch up時裝著EXTRA LOAD規格的輪胎，需要充填適正的空氣壓。

輪胎的荷重指數 (U) 請不要低於新車裝著輪胎。※例外情況除外

■從195/65R 15 inch up到215/45R17 [●新車裝著尺寸：195/65R15 91H ●指定空氣壓：210kPa]

尺寸	規格	LI	空氣壓 (kPa)														
			180	190	200	210	220	230	240	250	260	270	280	290			
195/65R15	標準規格	91	520	535	550	570	585	600	615	—	—	—	—	—	—	—	—
	EXTRA LOAD	87	466	476	486	496	506	516	526	536	545	565	580	600	615	—	—

JATMA規格的195/65R15的U是91。210kPa的最大負荷能力是570kg。

JATMA規格的215/45R17的U是87。低於新車裝著尺寸的U，因不滿最大負荷能力，不能裝著。

EXTRA LOAD規格的215/45R17的U是91。充填270kPa以上的空氣壓，可維持必要的負荷能力。

標準規格：LI空氣壓負荷能力對應表

LI	空氣壓 (kPa)							
	180	190	200	210	220	230	240	250
80	380	395	405	415	430	440	450	—
(185/55R14)	345	360	375	390	405	420	435	450
81	390	405	415	425	440	450	462	—
(195/45R17)	355	370	385	400	415	430	445	462
82	400	415	425	440	450	465	475	—
(185/55R15)	365	380	395	415	430	445	460	475
83	410	425	440	450	465	475	487	—
(185/55R16)	375	390	405	425	440	455	470	487
84	425	435	450	460	475	490	500	—
(175/65R15)	385	400	420	435	450	470	485	500
85	435	450	465	475	490	500	515	—
(195/55R15)	395	415	430	450	465	480	500	515
86	450	460	475	490	505	515	530	—
(185/60R16)	410	425	445	460	480	495	515	530
(205/50R15)	460	475	490	505	520	530	545	—
87	420	440	455	475	490	510	525	545
(195/55R16)	475	490	505	520	530	545	560	—
88	430	450	470	485	505	525	540	560
(205/55R15)	490	505	520	535	550	565	580	—
89	445	465	485	505	525	545	560	580
(245/35R19)	505	525	540	555	570	585	600	—
90	520	535	555	570	585	600	615	—
(235/40R18)	475	495	515	535	555	575	595	615
(225/45R17)	530	550	565	585	600	615	630	—
(205/55R16)	550	565	585	600	620	635	650	—
92	485	505	525	550	570	590	610	630
(255/35R19)	550	565	585	600	620	635	650	—
(235/40R19)	500	520	545	565	585	610	630	650
(225/45R19)	565	585	600	620	635	655	670	—
(195/65R16)	550	565	585	600	620	635	650	—
93	500	520	545	565	585	610	630	650
(255/35R20)	565	585	600	620	635	655	670	—
(215/55R16)	515	540	560	585	605	625	650	670
(265/35R19)	540	560	585	605	625	650	670	—
(235/45R17)	515	540	560	585	605	625	650	670
(215/55R17)	—	—	—	—	—	—	—	—

EXTRA LOAD規格：LI空氣壓負荷能力對應表

LI	空氣壓 (kPa)										
	200	210	220	230	240	250	260	270	280	290	
84	375	390	405	420	435	450	460	470	485	500	
85	385	400	415	430	445	462	470	485	500	515	
86	395	415	430	445	460	475	485	500	515	530	
87	405	425	440	455	470	487	500	515	530	545	
88	420	435	450	470	485	500	515	530	545	560	
89	430	450	465	480	500	515	530	550	565	580	
90	445	460	480	495	515	530	550	565	585	600	
91	455	475	490	510	525	545	565	580	600	615	
92	470	485	505	525	540	560	575	595	615	630	
93	485	505	525	545	560	580	595	615	630	650	
94	500	520	540	560	580	600	615	635	650	670	
95	515	535	555	575	595	615	630	650	670	690	
96	525	550	570	590	610	630	650	670	690	710	
97	545	565	585	610	630	650	670	690	710	730	
98	560	585	605	625	650	670	685	710	730	750	
99	575	600	625	645	670	690	710	730	755	775	
100	595	620	640	665	685	710	735	755	780	800	
101	610	635	660	685	705	730	755	780	800	825	
102	625	650	675	700	725	750	780	805	825	850	
103	650	675	700	725	750	775	800	825	850	875	
104	670	695	720	750	775	800	825	850	875	900	
105	690	720	745	770	800	825	850	875	900	925	
106	710	740	765	795	825	850	870	895	925	950	
107	730	760	790	820	845	875	895	920	950	975	
108	755	785	815	840	870	900	915	945	970	1000	
109	775	805	835	865	895	925	945	975	1000	1030	
110	795	825	860	890	920	950	970	1000	1030	1060	
111	815	850	880	910	945	975	1000	1030	1060	1090	
112	835	870	905	935	970	1000	1025	1060	1090	1120	
113	860	895	930	965	995	1030	1055	1085	1120	1150	
114	885	920	955	990	1025	1060	1080	1115	1145	1180	
115	910	950	985	1020	1055	1090	1115	1145	1180	1215	

(負荷能力單位為 kg)

※空氣壓250kPa以下については、2009年版以降のETRTO STANDARDS MANUALを参考に制作しています。

©住友ゴム工業株式会社 作成

## 輪胎尺寸、標示說明

### 關於尺寸表示

輪胎總寬  
輪胎斷面寬(S)  
斷面高(H)  
輪胎外徑  
輪胎直徑

扁平率為輪胎的斷面寬(S)對斷面高(H)的比率。

$$\text{扁平率}(\%) = \frac{H}{S} \times 100$$

※輪胎外徑不變，將扁平率降低的動作，稱為「Inch up」。

### 關於尺寸表示

(ISO表示例)  
205/60 R 15 91 H

(ISO表示例)  
195/60 R 17.5 108/106 L

(從來型表示例)  
185 S R 14

(從來型表示例)  
31×10.50 R 15 6PR

- 輪胎寬(mm)
- 扁平率(%)
- 輪胎層構造
- 輪胎直徑(inch)
- 負荷指數(U)・單輪
- 負荷指數(U)・複輪
- 速度記號
- 輪胎外徑(inch)
- 輪胎寬(mm)
- 輪胎鋼絲強度(P)

### 關於速度記號

速度記號是表示在規定的條件下，輪胎能行駛的最高速度。

輪胎表示速度記號	最高速度 (km/h)	輪胎表示速度記號	最高速度 (km/h)
L	120	V	240
Q	160	W	270
S	180	Y	300
T	190	*ZR	240km/h超
H	210	(Y)	300km/h超

※ZR是速度範圍。

●最高速度是指輪胎在規定的條件下，可能行駛的最高速度。

### 關於負荷指數(U)

負荷指數(U)為在規定條件下，表示一條輪胎能支撐的最大負荷能力。

LI	負荷能力 (kg)	LI	負荷能力 (kg)	LI	負荷能力 (kg)	LI	負荷能力 (kg)	LI	負荷能力 (kg)	LI	負荷能力 (kg)
60	250	70	335	80	450	90	600	100	800	110	1060
61	257	71	345	81	462	91	615	101	825	111	1090
62	265	72	355	82	475	92	630	102	850	112	1120
63	272	73	365	83	487	93	650	103	875	113	1150
64	280	74	375	84	500	94	670	104	900	114	1180
65	290	75	387	85	515	95	690	105	925	115	1215
66	300	76	400	86	530	96	710	106	950	116	1250
67	307	77	412	87	545	97	730	107	975	117	1285
68	315	78	425	88	560	98	750	108	1000	118	1320
69	325	79	437	89	580	99	775	109	1030	119	1360
										120	1400

# 輪胎/輪圈安裝・使用上的注意事項

## 輪胎、內胎的選定

1. 汽車製造商所指定的標準輪胎或是可選擇的輪胎為基本，選擇其他尺寸規格時，請與販賣店詢問。
2. 整部車請使用同一款式、構造、尺寸之輪胎。如果汽車製造商有指定使用不同的輪胎時，請依照指示安裝。
- ⚠警告 3. 混合使用不同種類、構造、尺寸之輪胎時，因為輪胎的性能不同而有造成事故的隱憂。請不要如此安裝使用。（急用的備胎除外）
- ⚠警告 4. 再製胎或有挖洞的加工輪胎，會有損傷及發生事故的隱憂，請不要使用。
5. 輪圈的選定請與販賣店洽詢，請確實選擇適合的輪圈尺寸使用。
6. 請使用新的輪胎、內胎、氣嘴調節閥。
7. 內胎尺寸表示是與輪胎尺寸相同。胎嘴請使用適合車輛或輪圈的型式。
8. 有些輪胎側面有指定迴轉方向或左右，請依照指定正確的安裝。

## 日常檢查

- ⚠警告 1. 汽車製造商於車門附近有標示指定的輪胎氣壓。不清楚時請詢問輪胎販賣店人員。
- ⚠警告 2. 一個月一次使用胎壓計，於行駛前輪胎內空氣為冷卻時測量檢查，並調整至汽車原廠指定的胎壓。特別是較扁平型的輪胎，不易用目測來判斷，勿必用胎壓計來測量檢查。因為輪胎氣壓不足時，造成輪胎本身損傷，也容易造成事故。
3. 請確認輪胎是否有龜裂、被釘子、金屬片、玻璃刺入，或是胎溝中卡入碎石或其他異物。有發現此現象時，請馬上到輪胎店請其幫忙取出並做檢查。
4. 請不要使用外傷已經看到棉面或有割傷的輪胎。會有因為輪胎的故障而造成事故的可能性。請與輪胎販賣店詢問是否可以修復。
- ⚠警告 5. 胎溝所剩的深度1.6mm為最小輪胎使用的限度。請在此程度之前換裝新的輪胎。過度磨損的輪胎，會使運動性能降低，遇到濕滑地面時，容易造成打滑的危險。
6. 小型貨車行走於高速公路時，請確認輪胎溝深要在2.4mm以上。
- ⚠警告 7. 行走於雪地或結冰的道路時，使用冬季輪胎請確認溝深要是新品的50%。請以冬季輪胎的接地面的磨耗顯示平面是否有露出來判斷使用限度。溝深未滿新品的50%時，請不要當冬季輪胎使用。
- ⚠警告 8. 請一年檢查一次備胎的胎壓。並調整到汽車原廠指定的數值。
- ⚠警告 9. 請確認輪圈是否有龜裂、變形的損傷，或是鏽蝕的情形。龜裂或變形會造成胎內空氣外漏，也恐對輪胎造成損傷。
10. 小型貨車的複輪外徑差，使用輻射輪胎的話要在6mm以內，Bias Tyre則請確認要在8mm容許範圍以內。有外徑差時，請將較小的輪胎安裝在複輪的內側胎使用。
11. 長期使用輪胎時，為了防止輪胎的偏磨耗及異常震動或噪音產生，請定期以輪胎磨耗狀態做適當的調做調整。
12. 請配合車輛的狀態來做輪胎的調換。連備胎也要一起做適當的定期調換。（但是T型應急用備胎除外）
13. 輪胎為橡膠製品，在長期的使用下（裝上輪圈的備胎）都會漸漸的產生變化。使用5~7年後，仍然符合規格下繼續使用的時候，請到輪胎販賣店做檢查確認，以確保行車安全。

## 駕駛者遵守事項

1. 安裝新的輪胎上路時，除了遵守法定的車速外，請以持續的速度行走。轎車及輕型貨車請以時速80km以下合計行走100公里以上。小型貨車請以時速60km以下合計行走200公里以上。
- ⚠警告 2. 輪胎很怕受傷，所以請不要讓輪胎側邊接觸到路邊的高起物（人行道等），並請儘量避開道路上的坑洞以及突起物。
- ⚠警告 3. 急速的起步，急速的加速，急速的迴轉，急速的煞車都是危險的，請儘量避免。特別是在濕滑，積雪，結凍的路面很容易就發生事故。遇上大彎時請減速等，請因應道路狀況做適當的駕駛。
4. 行駛中請一速度確保車間距離。特別是在濕滑、積雪或結凍的路上行駛時，請確保有更充分的距離。
- ⚠警告 5. 車輛行駛中如感覺操控不安定，發出異常的聲音或震動時，請儘快將車停靠在安全的地方，並檢查輪胎的狀況，確定輪胎有無變形等異常現象。如果外觀上沒有任何異狀，也請以低速將車開至輪胎店請其做檢查。
6. 瞬間爆胎修理劑或輪胎亮光劑，會對輪胎產生劣化的影響，請不要使用。
7. 輪胎的款式或尺寸做變動後，與舊有的輪胎的運動慣性也會改變，在習慣前請注意行駛。
8. 冬天用的輪胎在乾路或濕路上行駛時，請注意行車速度，並儘量避免急速起步、急速迴轉，確實做到安全駕駛的習慣。

## 輪胎鐵鍊使用上的注意事項

1. 請使用符合尺寸的輪胎鐵鍊安裝於驅動輪上。
2. 請避免未在雪地或凍結的道路，裝著輪胎鐵鍊行使時。容易對鐵鍊、車輛造成損傷，並會造成打滑的危險。
3. 裝著輪胎鐵鍊時，請依照下表速度行駛。

道路	行駛速度	
	金屬製	非金屬製
積雪或結凍道路	30Km/h以下	50Km/h以下

## 裝上輪圈的注意事項

1. 空氣壓縮機的調節裝置設定不當，會使輪胎產生破裂的危險，對於輪胎的使用空氣壓，請依照下表做正確的調整。

### ■空氣壓縮機的調節裝置的最高調整空氣壓

輪胎使用空氣壓區分 (kPa(Kgf/cm <sup>2</sup> ))	調節裝置的最高調整空氣壓 (kPa(Kgf/cm <sup>2</sup> ))
400 (4.0) 為止	500 (5.0)
400 (4.0) 以上~600 (6.0) 為止	700 (7.0)
600 (6.0) 以上~1,000 (10.0) 以下	1,000 (10.0)

- ⚠警告 2. 為了避免輪胎爆裂的危險，請於安全的場所，安全措施對策完善下填充空氣。
- ⚠警告 3. 汽車輪胎組裝時，Bead Sitting壓請不要超過300kPa (3.0kgf/cm<sup>2</sup>)。所謂Bead Sitting就是指輪胎組裝於輪圈時，輪胎兩側的胎唇均等固定於輪圈側邊周圍時的狀態。（附有hump的輪圈，胎唇包過hump的狀態）
4. 注入Bead Sitting壓以內的空氣，確認輪胎兩側的胎唇是否均等的包付輪圈的底座後，在將空氣完全充入。
5. 空氣填充後，在裝上氣嘴的調節閥蓋前，請先確認從調節閥中心還有輪圈及調節閥周圍沒有漏氣現象。
- ⚠警告 6. 新的無內胎輪胎請使用新的無內胎空氣調節閥。

## 輪胎安裝時的注意事項

1. 將輪胎裝到車上時請務必先確認沒有與車體接觸的危險性。
2. 請不要讓輪胎或輪圈突出車體外。超過擋泥版的安裝法或是改裝擋泥版的車輛改裝，於法令上是禁止的。

## 輪胎的存放

1. 輪胎或是內胎，請避免放置靠近於陽光直射、淋到雨或容易碰到水、油類，以及暖氣類的熱源，或是產生電氣火花的地方。

## 其他注意事項


1. 處理廢棄輪胎需要費用，請勿將其違法丟棄，務必請專業業者做適當的回收處理。
2. 輪胎上有標示製造號碼。在製造號碼上，下面3個數字（例109）是代表製造年周。前面的數字10是代表週（第10週），後面的數字9是代表年份（1999年份）。2000年以後製造的（例1204）改以4個數字表示年周。前面的數字12是代表週（第12週），後面的數字04是代表年份（2004年份）。
3. 輪胎尺寸是以JIS（日本工業標準機構），JATMA、ETRTO、TRA所規定下填充空氣後的規格。
4. 胎寬為使用標準輪圈時的數值。使用標準尺寸以外的輪圈時，請以輪圈每加寬1/2吋時輪胎就必須加寬5mm來做標準。
5. 輪胎因為尺寸的不同，所以實物有時多少會與刊載的照片有差別。
6. 這本日錄所記載的輪胎構造或樣式有所更動時將不另行通知。

## 請一個月檢查一次胎壓！


### ⚠警告

參加賽車行駛的話，輪胎尺寸、胎壓如果沒有適當正確，輪胎就會有損傷的危險。請務必使用汽車製造廠指定的輪胎尺寸，行駛前並請依照汽車製造商指定的胎壓做適當的調整。




**住友ゴムグループ**  
 ダンロップファルケンタイヤ株式会社


**DUNLOP**  
 總代理：國住橡膠股份有限公司


 適正表示で安心なタイヤ選び  
**タイヤ公正取引協議会**  
 当社はタイヤ公正取引協議会の会員です。