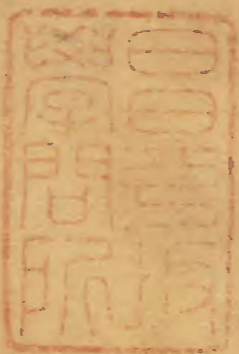


太平御覽

十三



内閣文庫	
番號	漢 1842
冊數	240 (13)
函號	列 14 1



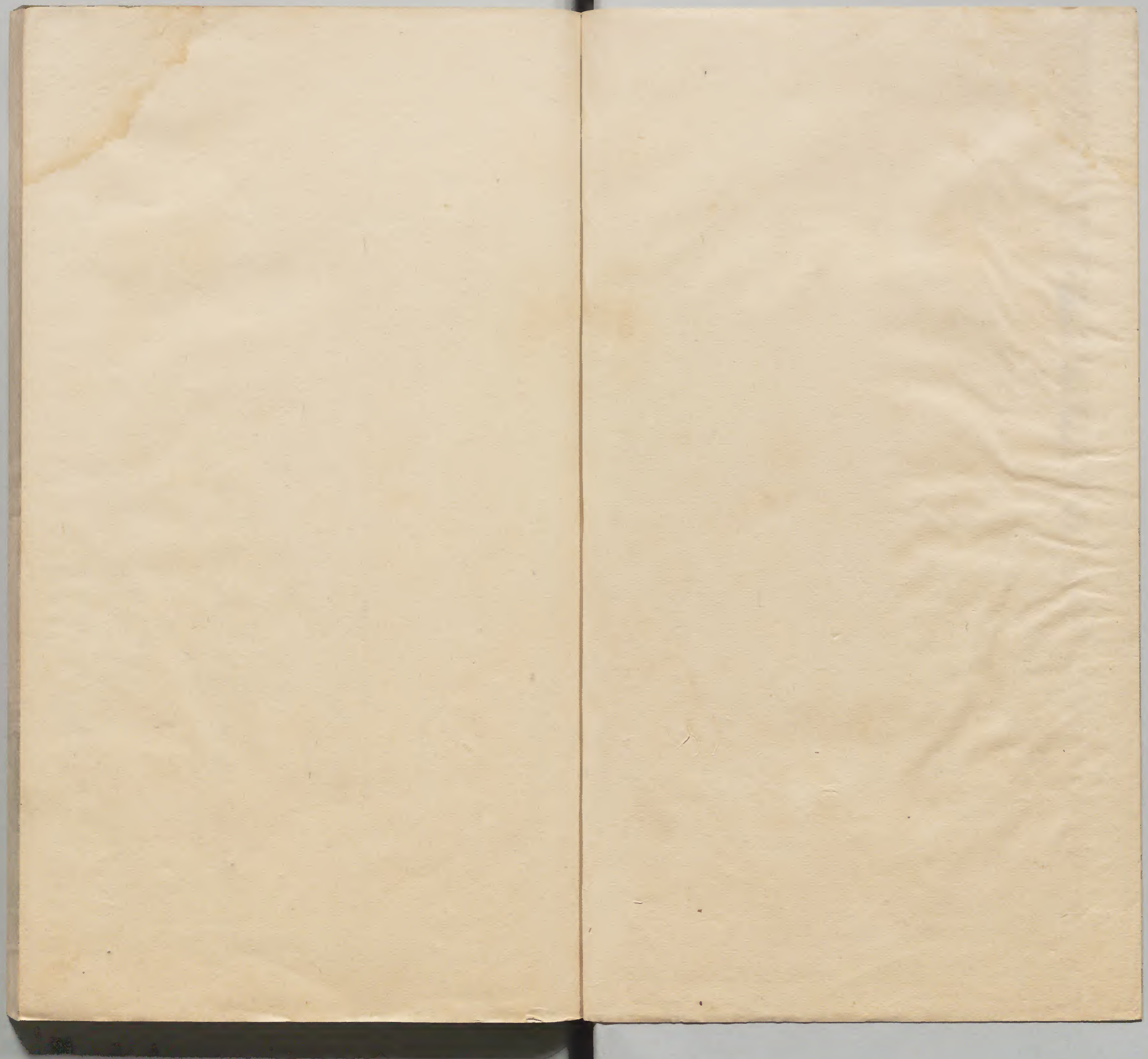
Kodak Gray Scale

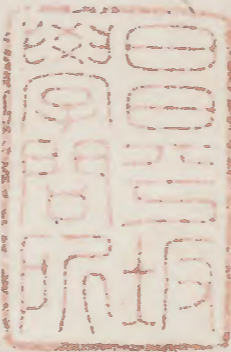
A 1 2 3 4 5 6 M 8 9 10 11 12 13 14 15 B 17 18 19



© Kodak, 2007 TM: Kodak



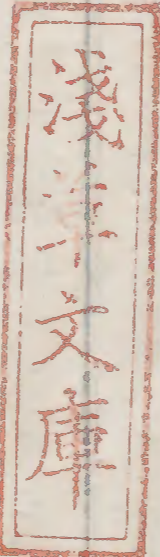




太平御覽卷第六

天部六

星中



天文錄曰格擇星狀如炎火下大上銳色黃白起地而上占曰格擇星見不種而獲不有土功必有大害

又曰歸邪如星非星如雲名曰歸邪司馬遷天官書曰歸邪見必有歸國者

又曰六甲六星主分陰陽而記節候故在帝旁所以布政教而授民則也

又曰平星論語識曰平星主法合誠圖曰主建廷平主平天下之獄事若今廷尉之象

又曰魚星主理陰陽事知雲雨之期也故讚曰漢中魚星知雲雨也占曰魚星明大河海水皆出又云魚星明大則陰陽和氣魚星忽不則而在則魚多魚星亡則魚少

又曰即位一日哀鳥即府也注曰即位周官之元士漢官之光祿中散諫議之三署即中是其職也或曰即位今尚書也

大象列星圖曰北極五星一名天極一名北極其地一星為太子第二星家明者為帝第三星為庶子餘二後宮屬也並在紫

微宮中央故謂之中極其占明大則吉若變動則有憂今觀象之始始於中極者先尊以及卑自中以周外也其一人為首謂極第二星為首也

又曰四輔四星在紫微宮中抱之紐星也此為輔臣之位贊於万撓其占於小而明則吉若微闇則官不理

又曰鈞陳六星在紫微宮中華蓋之下天帝所居之宮亦護軍將軍之象占以明則吉

又曰牽蓋七星其杠九星合十六星如蓋狀在紫微宮臨鈞陳以蔭帝座占若正則吉若傾則凶也

又曰女史一星在紫微宮中柱史比此婦人之官掌記宮中之事占以明則為記史直祠若不明則反是

又曰柱下史一星在紫微宮內近尚書此左右掌記君之過其占以明則為史直祠若不明則祠不依過無負實也

又曰尚書五星在紫微宮門內東南之隅此八座大臣之象故讚曰尚書納言夙夜恣謀占以小而明則君臣和

又曰北斗七星近紫微宮南在太微北是為帝車以注號令運乎中行而臨制四方建四時鈞五行移節度定諸記皆繫於北斗其魁四星為璿其杓三星為玉衡故書云在璿撓玉衡以齊

為七政又其魁第一星樞亦曰正星主陽德天子之象二曰璿亦曰法星主陰刑女主之位三曰撓亦曰令星主禡四曰權亦曰伐星主天理伐無道五曰衡亦曰杀星主中央助四旁杀有罪六曰開阝亦曰應星又一主天二主地三主火四主水五主土六主木七主金又一主秦二主楚三主梁四主吳五主隋六主燕七主齊

又曰文昌六星在北斗魁前如匡刑故始遷曰斗魁戴匡其六星名曰司祿此天之府計集所會也

又曰宦者四星次帝座西南主侍者帝旁闈人也占以不明則

吉若明則內臣專權

又曰勢四星在太仄西北主刑餘人而用事者也占以不明為吉若明則閣官用權

又曰輔星一附北斗杓第六星大臣之象也占欲其小而明則吉大而明則臣奪君政若小而不明則臣不任職若明大與斗合者國兵必暴起

又曰八穀八星在紫薇蕃之外五車之北其人星一主稻二主黍三主大麥四主大豆五主小豆六主小麥七主粟八主麻子占其明則入穀成若暗則不成若一星不見則一穀不登若八

星不見則國人有糊口之憂

又曰房四星去氐十五度為明堂布政之宮占國移徙則國流逆均則名天下大同

又曰傳說一星在尾後河中也蓋後宮女巫巫主祝祠神靈祈禱以求子徹占若大而明則後宮多祈禱

又曰杵三星在箕南主舂杵之用占若其縱則為豐若其橫則為箕

又曰農丈人一星在南斗南主農正官也占明則為農稔若暗則為飢歉

又曰南斗六星去牽牛二十六度四分之一為天廟丞相大宰之位主薦賢良授爵祿又主兵機魁南二星為天梁中央二星為天相北二星杓曰天厨庭為亦壽命之期將有天子之事占其斗星盛明則王道和平爵祿行若不然反是也

又曰河鼓三星在牽牛北主軍鼓蓋天子三將軍也中央大將軍也其南左星將軍也其北右星右將軍也所以備開梁而拒難也昔傳牽牛織女七月七日相見者則此是也故爾雅云河鼓謂之牽牛又古歌曰東飛伯勞西飛燕黃姑織女時相見其黃姑者即河鼓也為吳音訛而然今之言者謂是列舍牽牛而

會織女故為此分析令之斷其疑焉

又曰白四星在人星東南主春白占若覆則歲中人飢荒若仰則天下熟

又曰杵三星在人星旁主軍糧占若正月下對白口則吉若偏與白不相當則軍糧絕

又曰漸臺四星屬織女在是主晷刻律呂占若明正則陰陽調而律呂和不然則否也

又曰孤九星在狼東南謂天弓也主備賊盜常屬天向狼星又曰天錢十星在北落西北主錢帛所聚占若明則府藏盈若

不明則為虛耗

又曰東壁二星去營室十六度天子圖書之祕府也占若明則圖書集道術行小人退君子入若不然則天子好武臣賤文士稽古忠正之臣隱親黨邪曲之人用也

又曰羽林四十五星三三而聚在疊壁南主天軍占若星聚明則國安寧若星稀而動搖則兵革出

又曰進賢一星在太微宮東華門東道平之西主訪賢薦士也占若明則賢入進若不明則否也

又曰太微宮垣十星在翼軫北主天子之宮庭五帝之座十二諸侯府也其外蕃南二星間名曰端門東第一星為左執法廷尉之象

又曰軒轅十二星在七星北如龍之体主雷雨之神後宮之象陰陽交感震為雷激為電和為雨怒為風亂為霧疑為霜散為露聚為雲氣立為虹蜺離為背商分為抱珥此十四變皆軒轅主之

又曰天街二星在畢昴南主國界也街南為華夏之國街北為戎夷之國

又曰井玉四星在參西主水泉

石氏星經曰卷舌六星在昴北主讒佞言語之吏若移動多口
舌兵起直天下口舌星繁天下兵乱星少兵廢

又曰天讒星在卷舌中亦主誹謗

又曰天稟四星在昴南主積聚黍稷供享祀及御膳星明豐暗
儉

又曰天苑十六星在昴畢如環狀主天子苑圃五星守犯牛馬
死

又曰參旗九星在參畢間人一日天弓星不欲明則白衣會邊
兵動

又曰闕三星在河南主天子闕門諸侯之兩觀也

又曰文昌六星如半月形斗魁前為天府主天下集記事第一
星名上將二名次第將三名貴相第四名司祿第五名司命第
六名司法星光潤則天下安

又曰大理四星在斗中亦為貴人牢又為執法之宮

又曰庫樓十五星在左角南噐府東一名天庫兵庫之府星芒
角兵起

招又曰招搖一星在梗河北主主遠狄芒角則兵起

又曰貫索九星在七公前為賊人牢口一星為門門欲開又即

有赦星忽見獄事繁

豫章列士傳曰周騰字叔達為御史桓帝欲南郊平明出叔達仰叔曰王者象星今宮中宿策馬星不出動帝何出焉四更皇子卒遂止

開今內傳曰北斗一星面百里相去九千里置二十四氣四宿行四時五方立五星立五岳也黃石公記曰黃石鎮星之精也王子年十遺記曰禹鑄九鼎擇雌金為陰鼎雄金為陽鼎太白星見九日不沒

莊子曰天道可傳而不可受得可而不可見傳說得之以相武

丁奄有天下乘東維騎箕尾而比於列星

列子曰星積氣之中有光耀者

抱朴子曰辰星水生精玄武歲星本精生青龍

又曰人初受氣皆應列宿之精值聖宿則聖值賢宿則賢也

尸子曰目井中視星所見不過數星自立上以望則見始出也非明益也勢使然也私井中也公立上也

淮南子曰太微者太一庭也紫宮者太一之居也軒轅者帝妃之舍也咸池者水魚之圃也天河者群神之闕也天河星名也闕猶門也

又曰令雨師洒道使風伯掃塵高誘注曰雨師畢星也風伯箕星也

又曰歲星之所居五穀豐昌其對為衡歲乃殃

又曰四守者所司賞罰許慎注曰四守紫宮軒轅咸池天河也

家語曰巫馬期為單父令戴星出入以理人

刘向說苑曰玄象著明莫大於日明察變之動莫著於五星也

又曰秦胡亥立日月簿食山林淪亡注矢夜光營感襲月景帝

通紀曰彗星者天地之旂也

國精符曰地為山川之精上為星各應其州域分野為國精神

符驗也

五姓占曰君簿德義懦弱不勝任則太白失度經又作變易之

象

樂汁圖曰天宮紫微宮也鈎陳後宮也太當正妃也大當鈎陳末天星也

閣道比斗輔天理貴人牢為貴人作牢獄也文昌宮天五曹會府也玄戈招搖

也皆備兵難之星梗河天矛也梗河一矛織女運營賤人牢連營賈索咸池

五車五車咸別名天天官參旗伐也背觜天廟也奎天豕也天矢棲也

狼狐魚陵天船天苑卷舌天老人皆西方星名也柳主材木柳星主林木也

鄭玄注曰日月遺其珠囊珠謂五星也遺其囊者盈縮失度也

黃石公陰謀秘決法曰營惑者火之精御史之象主禁令刑罰
蔡邕曰令章句曰天官五獸之於五事也左青蒼龍太辰之兒
右有白虎太梁之文前有朱雀鶉火之体後有玄武龜蛇之質
中有大角軒轅麒麟之信

風俗通曰月與星並無光日照之乃光耳如以鏡照日則影見
壁月初見西方望後宮見東北一熒也

又曰東方朔太白星精黃帝時為風後堯時為務成子周時為
老子越為范蠡齊為鳩夷言其變化無常也

祖台之志怪曰吳未亡前常有紫赤氣見斗牛之間星官及諸
善占者咸憂吳方興雄張茂先於天文尤精獨知為神劍之氣
非江南之祥

太平御覽卷第六

太平御覽卷第七

天部七

星下

瑞星

祆星附

星下

河圖曰以德布精上為衆星

龍魚河圖曰太白之精下為風伯之神主司非星辰之氣下為靈星之神主得土

河圖帝秘微篇曰帝嚳政沃政不平則奎有角異苑曰陳仲弓從諸子姪造荀季和父子于時德星聚太史奏五百里內有賢

人聚

雜兵書曰春斗為天開軫為地梁夏角為天開參為地梁

又曰四帚星四向守之君有德天下豐熟

古辭異曰仰觀天形如車蓋衆星累又如連具張衡靈憲曰星

者体生於地精成於天列居錯峙各有收屬中外之官帶明者

百有二十可明者三百二十五星二千五百微星之數蓋一萬

一千五百二十庶類蠢又咸得係命不然何以忽而理諸

徐整長曆曰大星徑百里中星五十小星三十北斗七星開相

去九千里皆在日月下

天文要集曰七公天之相也三公廷尉之象也上公上星也次
星次公也星明則七輔強

天官星曰占歲星其齊國其位東方蒼帝之子人主之象也其
色明而內實天下安寧夫歲星所居國人主有福不可以加兵
歲星一日揖提一日重華一日應星一日經星一日修人歲星
動人主怒無光人道矣歲星順行仁德加也歲星農官也主五
穀春不觀農則歲星盈縮所在之國不可以罰小則民多病大
則喜

又曰營惑主夏位在南赤帝之子方伯之像也為天候主星成

敗所察祿孽所往有兵為亂為賊為疾為喪為飢為兵蓋天下
不理也東西南北無有常出則有兵八則敗周旋止息乃為死
喪

又曰鎮星主德女主之象也所居國有德不可以軍加也

又曰辰星比之位黑帝之子宰相之祥也一名安調一名態星
一名鈞星一名祠神帝德常行四仲當出不出天下旱色黃五
谷熟色白中謀世色青大臣憂

又曰太白位在西方白帝之子大將之象也一名天相一名大
正一名大臣一明大皓一名明星

又曰紫微者天下帝坐也一名天營一名長垣

又曰北辰者一名天開一名北極極者紫宮太一坐也太微者
天蓋也南端門間十星分為左右掖太微之宮天子之庭五帝
之坐也北斗為帝車運於央中臨制四方北斗魁第一星少微
一名慶士星明大而黃澤即賢士奉忠臣用招搖者常陽也一
名彗首胡星也

荊州星占曰五星天府一名天法主察間謀

又曰軒轅主雷雨之神旁側即位主修衛

又曰河鼓一名三武一名天鼓

又曰市天子其幟也大明則余賤

又曰五車一名庫凡十四星五車中有三柱三星若不見兵及起

又曰心為天王其宿三星一名天司空

又曰箕舌一星動則大風至不出三日

又曰箕宿四星第二星一名風后

又曰太白出東北為觀星出東南為明星出西方為太白揚泉
物理論曰星者元氣之英水之精也

又曰日月之精為星辰星辰生於地

又曰星元氣之英日精也二十八宿度数有常故謂恒星塩鍊

論曰常星猶公卿也衆星猶萬民也列星衆則正星齊常星亂
則衆星墜矣

崔豹古今注曰漢明帝為太子時令樂人作歌

詩曰星衆輝云太子比德故云重也

庾闡詩曰玄景如映壁繁星如散錦

瑞星

易坤靈圖曰至德之明五星若貫珠

尚書中假曰帝堯即正景星出翼

尚書考靈曜曰地 開闢元曆名曰首甲子冬首日月五星俱

起牽牛初日月若懸壁五星若編珠

史記曰黃帝時景星見形如羊月可以夜作

又曰南極老人見則天下安

漢書曰高祖初入關五星聚於東井秦分野司馬遷天官書曰
景星其狀無常又出有道之國

宋宣帝王世紀曰神農氏之末少昊氏娶附室見大雷光統北
斗樞星照郊感附室孕二十月生黃帝於壽丘

魏志曰桓帝時有黃星見楚宋之分殷旭言後五十歲當有貞
人起梁汴間其鋒不可當其後五十年曹公破袁紹天下莫敵也

晉中興書曰元帝渡江歲鎮辰太白等四星聚於女星間禹時
鉤命決曰星累又若貫珠炳又如連璧帝命驗曰有人雄起戴
玉英履赤矛鄭玄註曰赤矛瑞星名

河圖大星如虹下流華注文節意感生白帝也

孫氏瑞應圖曰景星者狀如半月生於晦助月為明王者不私
人則見

又曰王者承天則老人星臨其國

天文六星占甘氏曰五星同色天下偃兵百姓安寧歌舞以行
不見疾疹五谷大昌

文子曰精成內行氣動於則景星見
列星圖曰流星貫昴修紀感而生禹

祆星

刘向洪範傳文彗者者穢布新者也此天所以去無道而建有
德也

鄭玄曰彗星主掃除

又曰彗星者君臣失政濁亂三光五星逆錯變氣之所生也
傳曰昭五年冬有星孛于大辰西及漢申頌曰彗所以除舊布
新也

又曰昭公二十六年齊有彗星齊侯使禳之晏子曰無益也祇
取誣焉天道不陷不貳其命若之何禳之且天有彗也以除穢
也居無穢德又何禳焉詩曰唯此文王小心翼翼又昭事上帝常
懷多福厥德不回以受方國君無違得方國將至何患於彗
尔雅曰彗星為撓槍

春秋考異郵曰鯨魚死而彗星出

淮南子亦云

尚書帝命驗曰天鼓動玉弩發天下驚

史記蚩尤旗類彗而後曲象其見則王者征伐四方

又曰齊景公三十二年彗出公坐柏寢歎曰堂乎堂乎誰有此

手群臣皆泣晏子笑公怒晏子曰臣笑群臣諛甚景公曰彗星
出東北當齊野寡人以憂晏子曰君高臺深池賦歛如弗得刑
罰恐弗勝彗星將出彗星何懼乎公曰可禳何晏子曰使神可
祝而來亦可禳去也百姓若怨以万數而君一人禳之安能衆
勝口乎

又天君書曰天狗狀如奔星有聲其下止地類狗望之如火光
炎又衝天其下圓如數頃田處止允則黃色千里破軍殺將
又曰長庚如一疋布着天見則兵起

漢書曰獻帝初平四年有流星八九丈西北行有聲如雷望如

火照地是曰天狗金門之出有赤大其聲下者有兵也

又曰哀帝建平二年彗出牽牛日月五星所從起曆數之元三
正之始彗而出之政更之象也其後王莽篡國

又曰在大類大流星蛇行而蒼黑望如有毛

又曰鄒陽上書曰衛先生為秦畫長平之事太白食昴昭王疑
之

漢書天文志曰凡月蝕五星其國皆亡星以飢營感以乱鎮以
殺太白強國以戰辰以女乱

又曰始黃之時十五年間彗星四見久者八十日長或敬天後

秦并六國外攘四夷死者乱麻

後漢書曰安帝永初二年正月太白晝見占云為強臣事時鄧氏方盛此其應也

續漢書曰靈帝光和中國星見東南如炬十餘日其後黃巾張角起袁紹董卓乱

西漢詞圃曰頃籍之敗李大角

吳志曰孫權時有長星從東南出群星從之

又曰司馬宣王圍公孫淵夜有流星長數十丈墜襄平東及淵走當流星處斬之

晉書曰張華為司空中台星圻少子躡觀華遜位華云天道玄表須修德以應之

孫氏晉陽秋曰有星赤而芒角自東北往西南没于諸葛亮營俄而亮卒

又曰會稽謝敷字慶緒隱即山初月犯少微星少微一名處士星時戴逵名著於敷時人憂之俄而敷死故會稽人士嘲曰吳中高士求死不得死

宋書曰吳孫休安永元年有諸子群嬉中有異眼光芒淪又外射而問之曰我營惑也將示你三公歸于司馬言畢仍聳身而

躍仰視之若曳一尺練有頃而沒後四年蜀亡六年魏廢二十一年吳平是歸司馬也

又况懷文傳文時熒惑守南斗上乃廢西州舊館使西陽王子上移居東城以厭之懷文曰天道示變宜應之以德今雖空西州恐無益也

唐書曰有星孛于虛危歷于氏百餘日乃滅太宗謂群臣曰天見彗是何妖也虞世南曰昔齊景公時有彗星見公問晏嬰對曰公穿池沼畏不深起臺謝畏不高行刑罰畏不重是以天見彗星為公誠耳景公懼而脩德後十六日而星沒臣聞天和

如不地利地利不如人和若德義不脩雖獲麟鳳終是無補但政事無關雖有災何損於時然願陛下勿以工高古人而自矜伐勿以太平漸久而自驕怠慎終如始彗星雖見未足為憂

又曰元和八年太白犯相上歷執法占者言今之三相不利始輕末重月餘李絳以足疾克明年十月李吉甫以暴疾卒九年六月元武衛為盜所害

又曰李晟初屯渭橋時熒惑守歲久之方退兵介或勸曰今熒惑已退皇家之利也可速用兵晟曰天子外次人臣但當死節番象玄遠吾安知天道也至是謂參佐曰前者士大夫勸晟出

兵非敢拒也且軍可用之不可使知之常聞五緯盈緒無往戾
懼復來守歲則我軍不戰而自潰矣叅佐歎服皆曰非所及也
又曰傳苻相州鄴人也尤曉天文曆數隋開皇中以義曹事漢
王諒奉兵謂奔野今茲彗或入井是何祥也苻對曰天上黃道
經其中正是彗惑行路所涉不為恠異若彗惑入地上井是為
灾也

郭子橫洞明記曰武帝嘗見見彗星方朔折指星之木以受帝
指以指彗又遂沒星出之夜野獸皆鳴或說為獸鳴星

呂氏春秋曰宋景公時彗惑在心公召子常問焉子常曰禘當

君可移於相公曰相所與理國家也曰可移於百姓曰百姓死
寡人將誰為君曰可移於歲公曰歲飢人飢必死焉為人君而
殺其人誰以我為君乎子常曰君有至德之言三天必三賞君
彗惑必徙三舍後果三徙

晏子春秋曰景公時彗惑守虛暮年去晏子曰虛齊之分野當
強為善公乃去寃娶之獄振狐敬老行之三日而彗惑徙

尉繚子曰昔楚將軍子正與楚戰未合初夜彗星出柄在齊所
在勝不可繫子正曰彗何知明與齊戰大破之天文錄曰積尸
大陵之尸也石氏曰積尸明有大喪死人如立丘山也

又曰孛星者彗星之群也偏指曰彗芒氣四出曰孛又謂孛然也
又曰五星反羽其下之國不可久處反羽者光芒之大小下狀
如反羽也

又曰昂者天之耳也主西故尔雅曰西陸昂也

星讚曰昂主獄事典治囚也又胡星也一日旄頭者天執罕畢
前驗者之所罰也

河圖稽耀鉤曰辰為枉矢流射所誅

又曰熒惑散為蚩尤其主惑亂

又曰太白散為天狗主兵

又曰歲星流為國皇主內難

太平御覽卷第七

太平御覽卷第八

天部八

雲

霄

漢

霞

雲

釋名曰雲猶云云衆盛也

說文曰雲大澤之潤氣也

又曰雲山川氣也從雨云象回轉形也

於金反是露

雲覆日也

音沈於檢反

雲久陰也淒雨雲起也雨雲見也

詩云有淒

淒淒興

雨祈祈

易曰雲行雨施品物流行

又曰雲從龍風從虎聖人作而万物覩

又曰召雲者龍

又曰雲上於天需

又曰坎為雲

又曰密雲不雨自我西郊

密靜也雲靜止不加於論紂思澤不加於於也不雨之灾自其君也西郊

亦謂文王也

詩曰蒼苔蔚兮南山朝躋注曰蒼蔚與兒南山曹南山路升雲也

又曰天上同雲雨雪紛又

又曰英又白雲露彼菅茅

英又白雲兒露不有雲言天地之氣無微不着無不覆養也

禮曰天時降雨山川出雲

又曰山林川谷丘陵能出雲為風雨

周禮曰保章氏以五色雲物辨吉凶之視象占視曰旁雲氣清

為虫白震喪赤為兵荒黑為水黃為豐

傳曰凡分至啓閉必書雲物為備故也

分謂春秋分至謂冬夏之氣立春夏也陽氣用

事為啓閉立秋冬也陰氣用事為閉雲五雲也風氣日月星辰也分至啓閉天地之大節陰陽之分也故遂登觀臺望氣以雷

祲祥變禍之備也

又曰魯哀公五年有雲如赤鳥夾日以飛三日楚使問

周大使太史曰其當王身乎

日為居祿氣守之雲在楚若上禍不及他國也

榮之可移

於令尹司馬也王曰除心覆之疾而實諸服肱何益終不榮孔

子曰楚昭王知天道矣不失國宜哉

又曰黃帝氏以雲官故為雲師而雲名

有景雲之瑞

公羊傳曰觸石

而出膚寸而合不崇朝而徧雨乎天下者惟泰山雲爾

語曰不義而富且貴家於如浮雲

易通卦驗曰冬至陽雲出箕如樹水之狀小寒合凍蒼陽雲出

氏大寒降雲黑陽雲出心立春青陽雲出房如積水雨水黃陽

雲出亢驚蟄赤陽雲出翼春分正陽雲張如積白鵠清明白出

陽雲出奎穀雨大陽雲出張如車蓋立夏常陽雲出甯出如珠

小滿上陽雲出七星芒種長陽雲出維夏至少陽雲如水波辛

又小暑雲五色出大星陰雲出南赤北蒼立秋濁陰雲出如赤

繒慶暑赤雲赤白露黃陰雲出秋分白陰雲出寒露正冰雲出

如冠纓霜降火陰雲出上如羊下如磻石立冬陽雲出而黑大

雪冰雲出而出分冬至日謹候見雲送迎從其來歲亥氏和京

房易飛候曰凡候雨有黑雲如群奔羊如飛鳥五日必雨

又曰視四方常有火雲五色其下賢下賢人隱也青雲潤澤蔽

日在西北為舉賢良黃雲如覆車大豐也

凡曰凡候雨以晦朔弦望有蒼黑雲細雲如杼軸蔽日月五日必雨

尚書中候曰堯沉璧於河白雲起迴風搖落

又曰周成王舉堯舜禮沉璧于河白雲起而青雲浮至乃有蒼龍負圖臨河也

尚書大傳曰舜為質客禹為主人百工相和而歌卿雲于時八風循通卿雲藂又注言和氣應也藂或為族

又曰五岳皆觸石出雲膚寸而合不崇朝而雨

又曰舜時卿雲見於時百工和歌舞歌曰卿雲爛兮漫又或以雲為出岫迴薄而難以名狀也

禮統曰雲者運氣布恩普為博也

禮斗威儀曰人君乘水而王其政和平則景雲見也

又曰景明也言雪雲氣光明也

又曰周成王治平觀於河青雲浮於河也

春秋文耀鉤曰楚有蒼雲如霓圍軫七蟠中有荷斧之人向軫而蹲於是楚唐史書遺灰如雲滅故曰唐史之策上滅蒼雲宋鉤

注曰軫楚分也云水氣
灰火氣盡遺灰故雨滅

春秋元命苞曰陰陽聚為雲

春秋說題緯曰雲之為言運也觸石而起謂之雲含陽而起以精運也

春秋合誠圖曰帝堯之母曰慶都生而神異常有黃雲覆上

春秋孔演圖曰舜之將興黃雲生於堂

又曰湯將興白雲入房

白雲金精入湯房也

孝經援神契曰王者德至山陵則景見

又曰天子孝則景雲見

史記曰若炳非炳若雲非雲郁又紛紛蕭索輪囷是謂卿雲卿

雲喜氣也

又曰高祖過沛擊筑自為歌曰大風起兮雲飛揚威加海內兮歸故鄉安得猛士兮守四方

又曰范增云高祖之上有雲為龍虎之形此天子氣也

又曰黃帝與蚩尤戰於豕鹿之地常有五色氣金枝玉葉止於

帝上有花葩

足如切

之象因作華蓋

漢書郊祀志曰武帝封泰山夜有光晝有白雲起於風中封

又曰封泰山後雲氣成宮闕

漢書曰相如作大人賦帝覽之飄又

有凌雲之氣

又曰武帝迎汾陰鼎至其泉宮黃雲蓋其上

又曰宣帝祠其泉有頃紫霧從西北來散於殿前

范曄後漢書曰樊噲英於壺山之陽曾有暴風從西方起

英謂學者曰成都市火甚盛因舍水西向救之時客有從蜀郡

來者云是日大火有黑雲卒從東方起須臾大雨火滅

魏志曰文帝生於沛國譙縣上有雲青色而圓蓋終日乃解望

氣者以為至貴人之讒非人臣之氣

蜀志曰劉備為兒戲於桑樹下上有雲覆童又如車蓋

晉書曰樂廣有風姿衛瓘曰此人若披雲霧而觀青天

又曰咸和元年雲闐聲如暴風雨

宋書曰大明八年宣太后陵前後數有光及五色雲芳香四蒲

又五采靈在松樹上車蓋

又曰阮咸性曠達不拘咸延年五君詠曰仲容青雲氣

又曰孝庠建元二年二月乙未日上有雲如錦又色潤澤

又曰世祖在河州起義建牙軍有紫雲二段落于身上

穆天子傳曰天子觸曰西王母於瑤池之上王母為謠曰白云

在天丘後自出道路悠遠上川間之

東方朔傳曰凡占長吏耕當視天有黃雲耒覆車五谷大熟者

雲致兵白雲致盜烏雲多水青雲有火

長沙耆旧傳曰祝良為洛陽令時大旱告誠引罪紫雲沓起

漢武帝內傳曰帝登尋真之臺齋誠到七月七日夜忽見天西

南如白雲起直來趣宮須臾聞雲中蕭鼓之聲復半食頃西王

母乘紫雲之輦臨蒞雲氣勃鬱尽為香氣

漢武故事曰上幸梁父祠地主其日山上白雲東

又曰呼万歲声封禪之上肅然白雲為盖

東方朔十洲記曰天漢三年月氏音支國獻神香使者曰國有常

占東風入律百旬不休青雲干呂連曰不散意中國將有好道

君故搜竒蘊而剪神香也

西京雜記曰瑞雲曰慶雲曰景雲雲五色曰慶或曰卿雲雲外赤內

青惠之喬雲云二色曰喬赤瑞云也喬以律反雨雲曰油雲孟子曰油然作雲沛然下雨雪

雲曰同雲詩曰上天同雲雨雲零同雲謂云陽竟天為一色雲師曰屏翳吕氏春秋曰屏翳曰雨師

雲將亦雲之師司馬彪注莊子云雲將云之主師

刘澄之揚州記曰婁縣有馬鞍山天將有輒有雲來映此山又

出雲應之乃大雨

抱朴子玉策記曰千歲之龜五色具焉浮於蓮葉之上或在叢

菁之下其上時有白雲

風土記曰鳥程縣弁

音

山望氣雲有黃氣紫雲大吳故改葬焉

王子年拾遺記曰崑崙山有九層從上來一會有雲氣五色從下望之皆有城闕之象

又曰崑崙者西方曰須弥山九層其第七層有景雲出以映朝日

又曰爛石色紅似肺燒之有香煙聞數百里煙氣昇天則成香雲遍潤則成香雨

搜神記曰蘇子訓至洛見公卿數十處去後皆白雲起

王韶之始興記曰堯山長嶺望之如雲

張野庐山記曰有白雲冠帶峯岩呼為山冠帶洞明冥記曰吉雲之國俗常以雲占吉凶有吉事則滿室五色照人着草木皆成五色露

莊子曰廣成子謂黃帝曰汝治天下雲氣不待族而雨木不待黃而落奚足語至道

又曰華封人謂堯曰夫人鵷居而鷩飲鳥行而無章

章亦

天下有

道與物皆昌千歲厭世玄而上仙乘彼白雲至於帝鄉抱朴子曰俗有見遊雲西馳而謂月之東行

孟子曰油然作雲霈然下雨

又曰湯一征自葛下始天下從之人望之若大旱之望雲霓

淮南子曰周雲之龍力孔從七孔撩力交揲土交彭步光湯而

為雨周雲密也撩揲彭薄蘊積之兒

又曰伯益作井而龍登玄雲

又曰山雲蒸柱礎潤

又曰八極之雲是雨天下

呂氏春秋曰山雲草莽水雲魚鱗旱雲烟火雨雲水氣無不比類其所生於示人

又曰至亂之化君相賦其雲狀者若犬馬若白鵠車者

遁甲問山曰遼東有襄平山多饒鬼目之菜生而有神而龍蛇

大魚守之雲氣覆之食之令之不飢榮氏注曰鬼目菜形似魚守之草常有氣如龙扇蛇

魚之狀

河圖帝通紀曰雲者天地之本也

河圖始聞曰黃泉之埃上為黃雲青泉之埃上為青泉赤泉之

埃上為赤雲白泉之上埃上為白雲玄泉之埃上為玄雲

河圖括地象曰崑崙山出五色雲氣

兵書曰有虵如丹虵隨里後大戰殺將

又曰韓雲如布趙雲如牛楚雲如日宋雲如車魯雲如馬衛雲

如大周雲如輪秦雲如美人魏雲如鼠奔雲如縫衣越雲如龍

蜀雲如雨

言當如雲似之

又曰雲如雉雉或如雄鷄臨城其城必降

魏武兵書按要曰孫子稱雲氣非雲非煙非霧形似禽獸客至主人忌

常類秦書曰符堅時有雲黃五色特以為瑞賜民酺五日

黃子發相雨書曰四方有濯魚雲疾者立魚濯魚雲遲者雨少難至江漢雲疾者即日雨

洛書曰蒼帝起青雲扶日赤帝起青雲浮日黃帝起黃雲扶日

白帝起白雲扶日

軍國占候曰若王子曰有黑雲似一疋布者其國兵起

天文要集曰河有雲黑狀似般若一疋羅河不出十日大雨

又曰北斗者不欲雲覆之有黑雲覆之天大雨地圖曰望石乘如浮雲其珠玉之精也

京房風角要訣曰候雨法有黑雲如一疋帛日中即日大雨二疋為二日三疋為三日雨

黃帝岐伯經曰岐伯乘絳雲之車駕十二白鹿遊於蓬萊之上徐漢中論曰文王遇姜公於渭然灼然如披雲見白日

孫氏瑞應圖曰景雲者太平之應也一日非氣非烟五色氛氲謂之慶雲

瑞應圖曰喬雲也有狀外赤內黃

歸藏曰有白雲自蒼梧入大梁

論衡曰龍無雲雨不能參天

吳範占候風氣秘訣曰有青雲雉兔臨城營軍敗走

山海經曰符陽之上恠雲所出

陸賈新語曰邪臣之蔽賢猶浮雲之彰日月也宋玉高唐賦叙曰楚襄王與宋玉遊雲夢之臺高唐之視上有雲氣須臾之間

變化無窮問曰此何氣也玉曰朝雲也昔者先王嘗遊高唐殆而晝寢夢見婦人曰妾巫山之女也為高唐之客聞君遊高唐願麓席王因幸之而去辭曰妾妾在巫山之陽高丘之岵旦為朝雲暮為行雨朝暮陽臺之下旦朝視之言如故為廟乎曰朝雲

孫卿雲賦曰圓者中規方者中矩

又曰託地而遊雨反風而下雨

楚詞曰青雲衣兮白霓裳

又曰冠青雲之崔嵬

漢武帝秋風辭曰秋風起兮白雲飛

司馬相如封禪類曰自我天覆雲之油又雲行兒

魏文帝詩曰西北有浮雲亭又似車蓋

應陽詩曰清朝浮四海日暮歸故山

張孟陽詩曰流波忘舊浮行雲思故山

傅玄詩曰浮雲合愁氣悲風坐自嘆

又玄歌詩曰青雲徘徊為我愁

又曰雲為車兮風為馬玉在山兮蘭在野雲無期兮風有止思

心多端誰能理

陸機雲賦曰望九畿以遠四名皇極而永舒蔽陽光於暘谷間

天文於帝居齊濛荒於無極等渾昧於太初

又浮雲賦曰若層臺高觀重樓疊閣或於種首之鬱律乍侶寒

門之廖閣若靈園之列封擯寶耀之炳燦金柯分玉葉散龍逸

起蛟熊勵虎戰鷲翔鳳翥雀驚奮

成公綏雲賦曰舒則弥綸四海卷則消液覆入無形狎獵鱗

次參差交錯狀崔嵬其不安吁可畏而欲落龍伸蟻屈蟬蛇透

迤聯翩鳳飛虎轉相隨或綉紋錦章衣微要妙綿邈凌虛輕翔

縹緲

陶潛歸去來曰雲無心以出岫鳥倦飛而知還

霄

閔令尹喜內傳曰當喜在胎之始其母夢絳霄流繞其身有長人謂曰汝咽之既竟口盈味既生双光若日飛流滿堂良久不知所在

抱朴子曰凌厲九霄

淮南子曰陰陽為騶乘雲凌霄與造化俱

廣雅曰赤霄常霄氣與造化俱

許慎註曰霄其霧

雜字詁訓曰霄摩天赤氣也

楚辭曰若王喬之乘雲載赤雲而凌青雲

揚雄甘泉賦曰假騰青雲而軌浮雲

孫楚鶴賦曰假使此鳥生自崑崙長於丹穴遊遨玄圃縹霄之

際

在思蜀都賦曰干青霄而秀出舒丹氣而為霞郭璞遊仙詩曰尋仙方余日今乃見子橋振髮載翠霞解褐披絳霄

漢

詩曰倬彼雲漢昭迴于天

倬明也

又曰倬彼雲漢為章子天

傳曰昭公四年星孛及漢水祥也

賈逵解曰天漢水也或曰

天河

爾雅折木謂之津箕斗之間津也

郭璞注曰津漢津箕龍尾斗南斗天漢之津梁

大戴禮曰夏小正月七日漢案戶

漢天河也案戶言直南北

孝經援神契曰河者水之伯上應天漢

史記天官書曰漢者金之散氣其本曰水漢星多則多水少則

旱

孟康曰漢河漢也金生於水也

漢書曰項羽封高帝為漢王帝不悅蕭何謀曰語曰天漢其甚

美願大王王漢撫其民還定三秦天下可圖也

搜神記曰謝端少喪父母為隣人所養年七十未婚後感天漢

中白水索女潛為炊其以備飲食端後恠而潛候之得見言曰

天哀思孤貧恭順使我相為守舍今既見便去留不可

博物志曰舊說天河與海通近世有居海者年年八月在浮槎

來甚大往反不失斯此人乃多賫糧乘槎去忽又不覓晝夜奄

至一處有城郭居舍望室中多見織婦見一丈夫牽牛渚次飲

之驚問此人何由至此又人即問為何處荅曰君可詣蜀嚴君

平此人還問君平君平曰某年某月有客星犯斗牛即此人到

天河也

抱朴子曰天河從北極分為兩頭至于南極其一經南中過東
一經東井中過河又者天之水也隨天而轉入地下過

張衡靈憲曰水精為天漢

河圖括地象曰河精上為漢

三輔黃圖曰始皇都咸陽端門四達以則紫宮渭水貫都以象
天河橫橋南渡以法牽牛

物理論曰星者元飛之英水之精也氣發而升精華上浮宛轉
隨流名之曰天河一曰雲漢中星出焉

集林曰昔有一人尋河源見婦又浣紗以問人之曰此天河也

乃與一石而歸問嚴君平云此織女支杼石也

古詩曰河漢清且淺相去詎幾許盈又一水間脉又不得女

傳玄擬天問曰七月七日牽牛女織女時會天河唐宋之間明

河篇曰明河可望不可親願得乘槎一問津更將織女支杼石

還訪城都賣卜人漢武內傳曰上元夫人謂西王母曰何瓊有

六甲之術用之可以遊景雲之宮登流霞之堂

十洲記曰崑崙山之上瓊華之室紫翠丹房景雲燭日彩霞

九光

王子年拾遺曰燕昭王二年海人乘霞丹獻龍膏

又曰崑崙山第八層有五色霞

楚辭曰漱正陽而含朝霞

河圖曰崑崙山上有五色水亦水之氣上蒸為霞而赫然

抱朴子曰咀六氣於丹霞

論衡曰河東蒲坂項曼都好道李仙去三年而反家問其狀都

曰欲飲食仙人輒飲我以不霞每飲一杯數日不飢

楊雄甘泉賦曰吸青雲之流霞兮飲苦木之露英王延壽會靈

光殿賦曰霞騎駮雲蔚若陰若陽魏文帝辭曰丹霞蔽日綵雲

垂天

曹子建洛神賦曰遠而望之皎若太陽昇朝霞阮籍清思賦曰

厭白玉以為面霏丹霞以為裳左思蜀都賦曰舒丹氣而為霞

陸攬列仙賦曰即絳闕于朝霞

陸攬雲賦曰 外聚霞

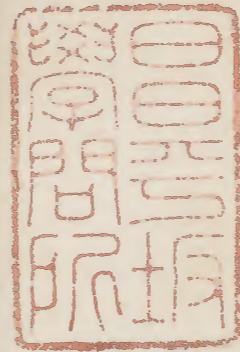
郭璞江賦曰撫凌波而島躍吸翠霞而天矯孫綽天台賦曰

赤城霞起以建標

張孟陽詩曰朝霞迎白日丹氣臨陽谷

郭璞遊仙詩曰朝霞升東山朝日何晃朗嵇含悅晴詩曰朝霞

炙瓊林夕影 靈芝



太平御覽卷之八

