

Martedì 11 aprile 2023

MF TradingGuide®

Quotidiano online di Analisi Tecnica operativa

Benchmark internazionali

Attività	Ultimo prezzo	Var. % gg.	Var. % YTD	Volatilità%	Trend	
					breve	medio
INDICI AZIONARI						
All Shares (Italia)	29.396,37	1,17	14,29	16,8	=	=
Ftse Mib (Italia)	27.213,86	1,29	14,79	17,2	mP	=
Mid Cap (Italia)	43.530,16	0,08	10,56	15,7	N	=
Eurostoxx50 (Euro)	4.309,45	-	13,6	16	=	mP
Cac40 (Francia)	7.324,75	0,12	13,15	15,3	=	=
Dax (Germania)	15.597,89	0,5	12,02	15,1	=	=
Ftse100 (GB)	7.741,56	1,03	3,89	10,9	P	=
Ibex35 (Spagna)	9.312,3	0,62	13,16	15,3	mP	=
Dow Jones (Usa)	33.586,52	0,3	1,33	13,8	=	P
Nasdaq (Usa)	12.084,356	-0,03	15,46	21,1	mP	P
S&P500 (Usa)	4.109,11	0,1	7,02	16,3	mP	P
Nikkei (Giappone)	27.633,66	0,42	5,9	13,7	mN	=
Hang Seng (H.Kong)	20.331,199	-	2,78	26,3	=	mP
BOND DECENNALI						
Bund future (Ger)	137,3	0,01	3,29	4,2	P	=
Btp future (Ita)	116,3	0,1	6,78	5,9	mP	P
MATERIE PRIME						
Oro spot	2.007,8	-	10,96	12,3	-	-
Petrolio (Brent)	84,99	0,06	-1,07	29,5	mP	mN
CAMBI						
Euro/Dollaro Usa	1,092	-0,23	2,33	0,6	mP	P
Euro/Sterlina GB	0,875	-0,22	-1,35	0,4	MN	N
Euro/Franco svizz.	0,988	-0,23	0,31	0,3	mN	N
Euro/Corona norv.	11,386	-0,12	8,29	5,4	mP	P
Euro/Yen giapp.	143,49	-0,17	2,01	0,8	=	=
Euro/Dollaro austral.	1,631	-0,08	3,94	0,6	mP	P

vedi legenda a pag. 11

Settori Ftse Italia

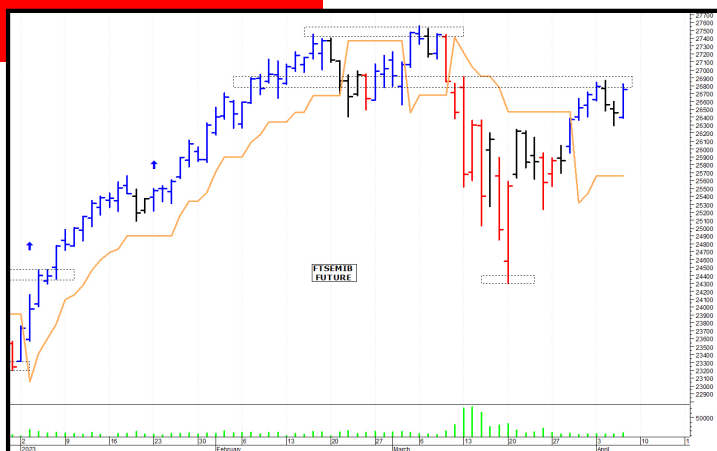
Attività	Ultimo prezzo	Var. % gg.	Var. % YTD	Volatilità%	Trend	
					breve	medio
Automobiles & Part	347.256,76	0,41	20,42	25,42	mN	mP
Banks	11.240,34	2,38	35,48	31,27	=	=
Basic Materials	29.812,94	-0,23	38,32	21,36	mP	mP
Basic Resources	35.888,49	0,52	66,93	28,57	mP	mP
Chemicals	28.185,65	-0,33	34,88	23,49	mP	mP
Construction & Mat	41.953,57	-0,79	21,72	21,86	=	mP
Consumer Goods	190.702,73	1,21	4,94	23,15	=	P
Consumer Services	27.299,22	0,05	19,83	24,40	=	mP
Financial Services	112.934,67	1,77	6,90	23,41	mN	N
Financials	14.667,35	1,98	19,76	26,47	P	=
Food & Beverage	129.821,14	1,11	7,24	24,93	=	mP
Health Care	224.558,19	0,23	-22,20	25,69	mP	mN
Industrial G&S	40.554,52	0,22	6,92	20,47	N	N
Industrials	40.431,98	0,09	8,59	20,11	mN	N
Insurance	19.116,59	0,94	-6,76	22,00	P	=
Media	7.735,59	2,05	-15,38	21,45	mP	mP
Oil & Gas	16.678,58	0,78	-0,59	25,37	mP	mN
Pers Care D& Gr	74.948,53	2,05	-9,52	22,49	mP	P
Retail	91.545,63	-0,03	-24,67	21,83	=	mN
Technology	167.410,8	0,46	19,29	34,24	mN	mP
Telecommunications	10.472,44	0,85	9,66	24,61	mP	mP
Travel & Leisure	29.324,18	0,04	8,80	22,20	=	=
Utilities	34.146,79	2,71	-5,62	22,52	=	P

Settori EuroStoxx

Attività	Ultimo prezzo	Var. % gg.	Var. % YTD	Volatilità%	Trend	
					breve	medio
Alimentari	550,76	0,09	4,20	16,04	=	P
Assicurazioni	320,31	1,47	4,44	19,46	MP	N
Auto-veicoli-comp.	581,01	-0,11	9,09	26,80	N	=
B. d'inv.-hold.-lm.	526,5	1,24	-2,55	17,22	mP	mP
Banche Commerciali	103,9	2,19	19,65	26,91	mN	=
Beni di consumo	1.561,07	-1,91	18,64	24,58	=	mP
Beni-serv.per l'in.	1.055,23	-0,01	7,96	22,65	N	=
Chimico	1.446,79	1,09	3,49	20,06	mP	mP
Costr. e mat. edili	519,78	0,39	10,76	20,83	mN	=
Farmaceutico	844,65	1,16	-7,84	15,96	mP	P
Materiali di base	214,87	0,48	-10,95	26,68	=	N
Media	290,75	-0,85	8,14	18,07	=	mP
Petroliiferi	343,77	0,43	15,03	26,09	mP	N
Tecnologici	855,41	0,24	8,93	29,61	mP	mP
Telecom.	310,17	-0,39	4,15	13,88	=	mP
Utility	384,3	1,23	3,02	17,95	=	P
Viaggi e Tempo libero	226,54	1,40	40,63	26,05	mP	mP

Verso le resistenze

Ftse Mib Future



Quella di giovedì 6 aprile è stata una giornata positiva sul mercato azionario italiano che ha compiuto un veloce recupero e si è portato a ridosso di una prima zona di resistenza. Il Ftse Mib future (scadenza giugno 2023) è infatti rimbalzato con una certa decisione oltre i 26.700 punti, sostenuto dal rialzo delle utility (A2a, Enel, Snam e Terna). Nonostante questo recupero la situazione tecnica di breve termine rimane ancora contrastata: un nuovo allungo dovrà infatti affrontare un primo ostacolo a quota 26.800 e una seconda barriera in area 27.000-27.040 punti. Il superamento di questa zona potrà avvenire soltanto dopo un'adeguata fase riaccumulativa. Pericoloso invece il ritorno sotto i 26.350 punti in quanto potrebbe innescare una rapida correzione verso i 26.200 punti prima e in area 26.120-26.090 in un

secondo momento. Strategia operativa intraday per martedì 11 aprile (future giugno 2023). Short solo su rimbalzo verso 27.020 con target a 26.920 prima, a quota 26.840 poi e in area 26.730-26.710 successivamente. Stop a 27.120. (riproduzione riservata)

Gianluca Defendi

STRUMENTI DI TRADING

FTSE MIB: var. gg. 0,00% var. sett.le 0,13%

Assieme al future e al mini-future, gli Etf e i Leverage Certificate a leva fissa costituiscono altri validi strumenti simmetrici per fare trading sul Ftse Mib. Di seguito vengono riportati i più scambiati per controvalore nelle ultime 5 sedute, indicando per ciascuno la leva offerta (la cui moltiplicazione amplifica la performance del Ftse Mib) e il bid-ask spread percentuale medio rilevato ogni minuto nell'ultima seduta.

ETF LONG SU FTSE MIB

Codice Isin	Leva fissa	Ultimo prezzo	Controvalore (000)	Bid/Ask spread	Var% gg.	Var% sett.
IE00B8NB3063	3	90,37	4.660,0	0,10	0,00	0,01
FR0010446658	2	8,44	3.095,0	0,07	0,00	0,09

ETF SHORT SU FTSE MIB

Codice Isin	Leva fissa	Ultimo prezzo	Controvalore (000)	Bid/Ask spread	Var% gg.	Var% sett.
IE00B873CW36	-3	0,5252	2.458,0	0,11	0,00	-0,10
FR0010446666	-2	0,7381	3.337,0	0,06	0,00	-0,16

LEVA FISSA LONG SU FTSE MIB

Codice Isin	Leva fissa	Ultimo prezzo	Controvalore (000)	Bid/Ask spread	Var% gg.	Var% sett.
LU2141869003	7	2,005	3.883,0	-	0,00	-0,50
LU2141148952	7	14,76	236,7	-	0,00	-0,27
DE000VE8X3F0	7	2,27	151,1	-	0,00	-0,44
NL0014606584	7	12,02	22,2	-	0,00	-0,50
DE000VE9J8H2	7	22,81	4,4	-	0,00	-0,26

LEVA FISSA SHORT SU FTSE MIB

Codice Isin	Leva fissa	Ultimo prezzo	Controvalore (000)	Bid/Ask spread	Var% gg.	Var% sett.
DE000SQ4EZ12	-7	0,634	5.025,1	-	0,00	-0,63
NLBPNIT10MV3	-7	0,232	2.842,2	-	0,00	-1,07
DE000VX045L9	-7	0,537	52,9	-	0,00	-1,47
DE000SQ4EZ20	-7	0,831	270,3	-	0,00	-1,19
DE000VQ9RKJ9	-7	0,1305	90,3	-	0,00	-0,76

STRATEGIE OPERATIVE INTRADAY DELLA GIORNATA

TITOLI DI PIAZZA AFFARI

TITOLO	ENTRY	L/S	1° TARGET	2° TARGET	STOP	Appunti	Indice
**** TERNA	7,91	L	7,98 - 7,984	8,04 - 8,044	7,85	Trend rialzista	MFIT50

LEGENDA

LONG (L) *** stelle = monitorare
 LONG (L) **** stelle = segnale da seguire
 LONG (L) ***** stelle = buy

SHORT (S) *** stelle = monitorare
 SHORT (S) **** stelle = segnale da seguire
 SHORT (S) ***** stelle = sell

NB Il segnale operativo si perfeziona nel momento in cui i prezzi superano al rialzo (LONG) o rompono al ribasso (SHORT) il prezzo riportato nella colonna Entry. In caso di gap-up o gap-down che faccia scattare subito il segnale è necessario attendere una conferma. La tabella riporta le indicazioni operative di trading intraday su singoli titoli, ottenute selezionando manualmente le azioni italiane più interessanti per la seduta odierna sotto il profilo dell'analisi tecnica di brevissimo periodo.

Chiusura in rialzo per Piazza Affari

Dowjones MILANO (MF-DJ)--Chiusura in rialzo per Piazza Affari e le altre borse europee con il Ftse Mib che a fine giornata segna un progresso dell'1,29%.

Sul fronte macro da segnalare che le richieste settimanali di sussidi di disoccupazione negli Stati Uniti (dato destagionalizzato) sono calate di 18.000 unità a quota 228.000 (200.000 unità il consenso degli economisti intervistati dal Wall Street Journal), mentre il numero di sussidi continuativi al 25 marzo è aumentato di 6.000 unità a quota 1,823 mln.

In Germania, invece, la produzione industriale è cresciuta del 2% a livello mensile a febbraio. Lo ha reso noto il ministero dell'Economia tedesco, puntualizzando che, su base annuale, il dato è salito dello 0,6%. La lettura congiunturale ha stracciato il consenso degli economisti che attendevano un aumento più modesto dello 0,4% m/m.

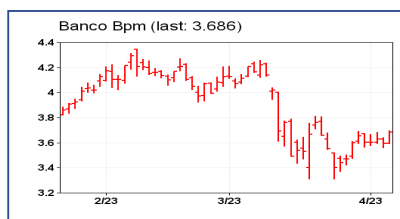
In Cina, infine, il Pmi servizi Caixin è salito a marzo sui massimi degli ultimi 28 mesi, segnalando una ripresa continua dopo che Pechino ha allentato le restrizioni sul Covid-19. Nel dettaglio il dato elaborato da Caixin Media Co. e S&P Global e' salito a 57,8 punti a marzo da 55 di febbraio. Si tratta del terzo mese consecutivo in cui l'indice è rimasto al di sopra del livello dei 50 punti, che separa l'espansione dalla contrazione.

A Piazza Affari denaro su Leonardo Spa (+2,73%). L'azienda e Siemens Digital Industries hanno siglato un Memorandum of Understanding per una nuova piattaforma di offerta integrata di soluzioni evolute di cybersicurezza per le tecnologie IT/OT dedicata alle infrastrutture industriali digitali, sicure, connesse e integrate. Bene anche Hera (+2,49%) e Enel (+3,3%). Rally tra le banche per Unicredit (+2,81%), mentre hanno registrato progressi più contenuti Mediobanca (+2,45%), Banco Bpm (+2,5%), Intesa Sanpaolo (+2,12%), B.Mps (+1,12%) e Bper (+1,55%). In rosso invece Moncler (-1,53%), Iveco (-1,03%) e Cnh I. (-1,21%).

Acquisti, infine, sulle azioni di Classe A (+2,89%) e di Classe B (+3,66%) di Mfe. Silvio Berlusconi è attualmente ricoverato in terapia intensiva per la cura di un'infezione polmonare. L'evento infettivo si inquadra nel contesto di una condizione ematologica cronica di cui egli è portatore da tempo: leucemia

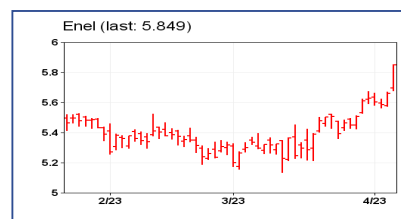
Large Cap, le più attive

Titolo	Var. % gg.	Controvalore ultimo (/000)	Turnover in %	Ultimo prezzo	Prezzo Minimo	Prezzo Massimo
Enel	3,3%	282.236	0,47%	5,849	5,677	5,855
Unicredit	2,81%	268.424	0,76%	18,238	17,86	18,268
Leonardo	2,73%	35.227	0,54%	11,29	11,015	11,365
FinecoBank	2,56%	33.492	0,39%	14,005	13,64	14,06
Banco Bpm	2,5%	28.170	0,5%	3,686	3,595	3,699
Intesa Sanpaolo	2,12%	160.905	0,36%	2,358	2,3065	2,358
Bper Banca	1,55%	24.030	0,72%	2,364	2,334	2,385
Stellantis	0,83%	114.553	0,22%	16,248	16,048	16,254
Eni	0,79%	118.878	0,25%	13,54	13,47	13,58
Cnh Industrial	-1,21%	56.960	0,33%	12,655	12,54	12,865



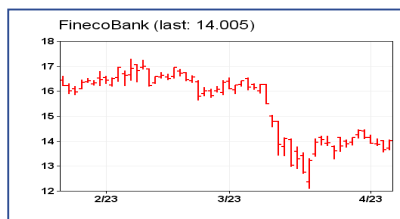
Supporti	Valenza	Resistenze	Valenza
3,607	1	3,695	3
3,525	3,0682	3,888	1,25
3,4	4,6968	4,022	1,2197
3,325	3,0076	4,059	1,069
3,3	2,0732	4,131	2

Trend di breve/medio/lungo: = | N | =
Avvertenze: Congestione tra 3,593 e 3,694



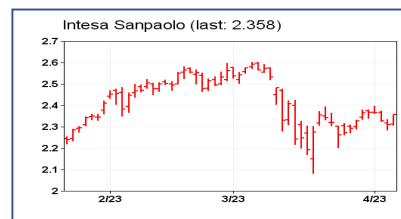
Supporti	Valenza	Resistenze	Valenza
5,825	3,4747	5,878	1,75
5,676	1,0607	5,9	2,0817
5,575	5,297	6,034	2,0871
5,552	1,0571	6,2	6,9198
5,397	1,0485	6,276	2,25

Trend di breve/medio/lungo: mP | P | mP
Avvertenze: Forte resistenza a 6,2



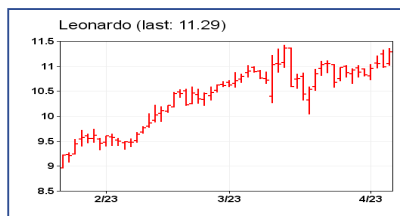
Supporti	Valenza	Resistenze	Valenza
13,9	4,3108	14,6	3,1657
13,3	3,1319	14,7	9,8152
13	3,2381	14,97	1,145
12,54	2,1514	15,14	2,0736
12,5	3,1468	15,2	5,3059

Trend di breve/medio/lungo: mN | N | N
Avvertenze: Forte resistenza a 14,7



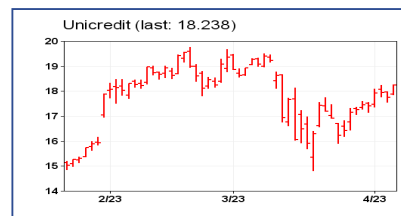
Supporti	Valenza	Resistenze	Valenza
2,351	2,0208	2,395	1,017
2,31	1,1159	2,416	1,0281
2,22	2,3455	2,44	4,5579
2,2	4,127	2,52	3,5413
2,17	2,2917	2,555	2

Trend di breve/medio/lungo: mN | N | =
Avvertenze: Principale supporto a 2,2



Supporti	Valenza	Resistenze	Valenza
11,04	1,5	11,4	5,6522
10,6	2,6337	11,5	0,5
10,4	4,1123	11,61	0,8
10,27	2,0733	11,81	2
10,05	2,3684	12,31	2,4

Trend di breve/medio/lungo: = | mP | MP
Avvertenze: Possibile correzione a breve



Supporti	Valenza	Resistenze	Valenza
17,7	2,4459	18,3	4,25
17,63	2	18,97	1
16,92	2	19,3	2
16,3	2	19,52	1,0955
15,9	3,7765	19,75	7,5484

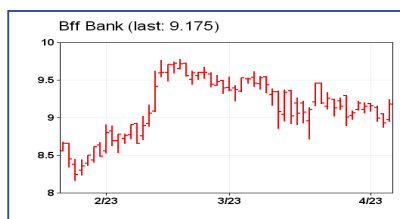
Trend di breve/medio/lungo: = | = | mP
Avvertenze: Test rialzista a 19,75

vedi legenda a pag. 11

mielomonocitica cronica, di cui è stata accertata la persistente fase cronica e l'assenza di caratteristiche evolutive in leucemia acuta. La strategia terapeutica in atto prevede la cura dell'infezione polmonare, un trattamento specialistico citoriduttivo mirato a limitare gli effetti negativi dell'iperleucocitosi patologica e il ripristino delle condizioni cliniche preesistenti, si legge in una nota sulle condizioni di salute di Berlusconi firmata dal professor Alberto Zangrillo, medico personale del leader di Forza Italia nonché' primario di terapia intensiva cardiologica e cardiocirurgica del San Raffaele di Milano, e il professor Fabio Ciceri, primario delle Unità di Ematologia e Trapianto di Midollo Osseo e Oncematologia dell'istituto medico.

Mid&Small Cap più attive

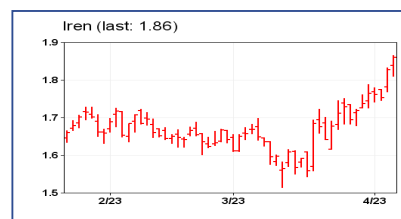
Titolo	Var. % gg.	Controvalore ultimo (/000)	Turnover in %	Ultimo prezzo	Prezzo Minimo	Prezzo Massimo
Newlat Food	9,13%	1.313	0,52%	5,74	5,2	5,77
MFE B	3,66%	3.108	0,39%	0,68	0,632	0,685
Autos Meridionali	3,48%	1.894	2,42%	17,85	17,2	18,15
MFE A	2,89%	3.031	0,44%	0,4492	0,4258	0,452
Bff Bank	2,74%	5.514	0,32%	9,175	8,95	9,245
Iren	1,81%	5.581	0,23%	1,86	1,81	1,865
Saras	-0,61%	7.720	0,62%	1,3125	1,306	1,338
Iveco	-1,03%	9.967	0,47%	7,86	7,788	8,054
Industrie De Nora	-2,54%	5.251	0,69%	17,3	17,21	17,85
Webuild	-2,56%	3.661	0,18%	2,052	2,052	2,116



Supporti	Valenza	Resistenze	Valenza
9	1,0191	9,225	1,0561
8,9	4,5729	9,545	3,25
8,73	1,0463	9,615	1,0378
8,675	1,1837	9,765	1,75
8,6	3	9,8	7,6266

Trend di breve/medio/lungo: = | = | mP

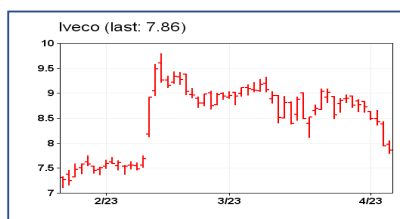
Avvertenze: Congestione tra 8,895 e 9,29



Supporti	Valenza	Resistenze	Valenza
1,76	2,1814	1,874	1,0625
1,75	2,1364	1,94	1,0977
1,73	6,2098	1,95	1,0888
1,688	1,0305	1,963	1,25
1,676	1,0909	1,99	3,6072

Trend di breve/medio/lungo: mP | P | P

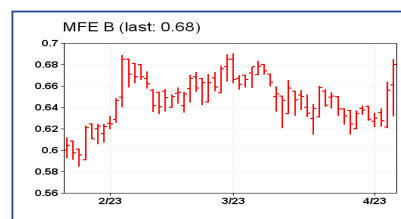
Avvertenze: Forte supporto a 1,73



Supporti	Valenza	Resistenze	Valenza
7,665	1	8,117	1,1735
7,49	1	8,25	2,7763
7,38	1,039	8,573	2
7,2	2	8,7	4,3622
6,586	2	8,928	1,5

Trend di breve/medio/lungo: N | = | -

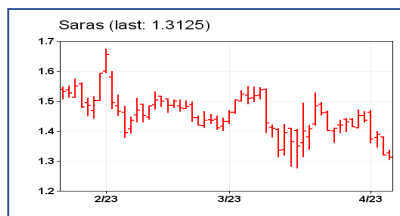
Avvertenze: Principale supporto a 7,2



Supporti	Valenza	Resistenze	Valenza
0,64	10,2907	0,6835	1,0787
0,63	2,2293	0,69	8,5963
0,625	6,0684	0,7045	1,014
0,615	3,1022	0,718	1,5
0,595	3,0818	0,746	1

Trend di breve/medio/lungo: mP | mP | mP

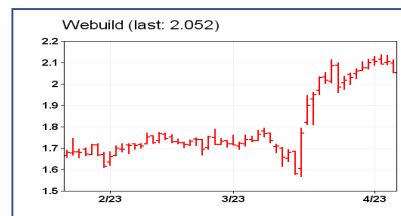
Avvertenze: Forte resistenza a 0,69



Supporti	Valenza	Resistenze	Valenza
1,248	2	1,315	1,25
1,21	4,1168	1,41	1,25
1,19	2,125	1,432	1,75
1,148	2	1,47	4,75
1,13	3,3578	1,48	3

Trend di breve/medio/lungo: mN | N | =

Avvertenze: Principale supporto a 1,21



Supporti	Valenza	Resistenze	Valenza
1,976	1,5	2,066	1,0236
1,95	3,8929	2,116	3,2471
1,942	1,1473	2,14	4,1175
1,842	1,75	2,148	1,0386
1,813	1,5	2,275	6,0782

Trend di breve/medio/lungo: = | P | P

Avvertenze: Forte resistenza a 2,275

vedi legenda a pag. 11

Dax future: resistenza grafica a 15.900 punti

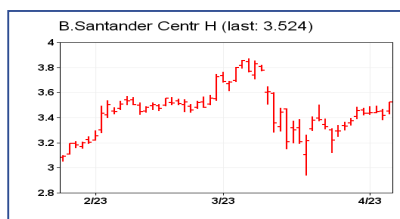
Nella seduta di giovedì 6 aprile il Dax future (scadenza giugno 2023) ha compiuto un veloce recupero ed è risalito fino a quota 15.810 punti. La situazione tecnica di breve periodo rimane quindi costruttiva anche se, da un punto di vista grafico, soltanto il breakout della resistenza posta a 15.900 punti potrebbe fornire un nuovo segnale rialzista. Pericolosa invece una discesa sotto i 15.150 punti anche se, da un punto di vista grafico, soltanto il cedimento di quota 14.960 potrebbe provocare un'inversione ribassista di tendenza. Anche l'Eurostoxx50 future (scadenza giugno 2023) ha compiuto un veloce recupero ed è risalito fino a quota 4.275 punti. La situazione tecnica



di breve periodo rimane quindi costruttiva anche se il forte ipercomprato potrebbe impedire un ulteriore allungo e innescare una fisiologica pausa di consolidamento. Un'eventuale correzione troverà un primo supporto in area 4.155-4.150 punti. Pericolosa soltanto una discesa sotto quota 4.080. (Gianluca Defendi)

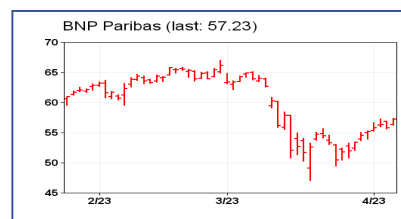
MF Top Europe, le più attive

Titolo	Var. % gg.	Controvalore ultimo (/000)	Nazionalità titolo	Ultimo prezzo	Prezzo Minimo	Prezzo Massimo
Vonovia Se	5,95%	83.700	Ger	17,715	16,8	17,805
B.Santander Centr H	3,1%	102.378	Spa	3,524	3,43	3,524
ING Groep Cert.	2,66%	144.020	Ola	11,422	11,164	11,422
BNP Paribas	2,51%	202.275	Fra	57,23	56,23	57,42
Flutter Entertainment	2,04%	5.552.720	GB	14.740	14.425	14.760
Crh Ord Eur 0.32	0,34%	2.376.948	GB	3.813	3.742	3.813
Lvmh Moet Hennessy	-1,84%	306.318	Fra	829,1	826,7	842,8
Dt.Telekom	-1,93%	221.557	Ger	22,6	22,235	22,72
Siemens	-1,96%	233.443	Ger	141,12	139,98	144,02
L'Oreal	-3,21%	182.321	Fra	410,1	409,1	422,5



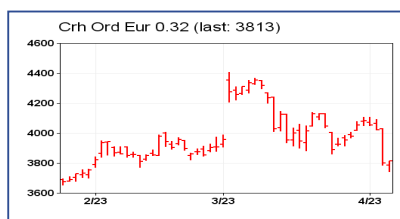
Supporti	Valenza	Resistenze	Valenza
3,504	1,1864	3,537	2
3,445	2,1795	3,562	1,1833
3,331	2	3,575	2,8917
3,275	2,56	3,649	3,6
3,2	8,28	3,875	5,55

Trend di breve/medio/longo: mP | = | mP
Avvertenze: Test rialzista a 3,875



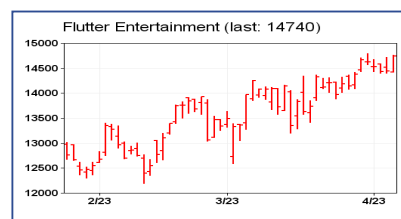
Supporti	Valenza	Resistenze	Valenza
55,5	3,1809	62,16	1,0746
54,5	4,3186	62,94	2
54	5,6613	63,55	1,0155
51,95	2	64,5	2,8526
51	9,6333	65	2,0484

Trend di breve/medio/longo: P | N | =
Avvertenze: Forte supporto a 51



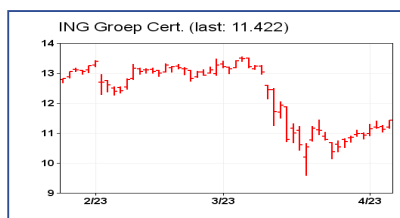
Supporti	Valenza	Resistenze	Valenza
3,750	3,4405	3,828	2
3,575	3,1118	3,925	96,762
3,400	2,2252	3,949	1,25
3,350	4,7888	4,000	5,7596
3,275	101,5112	4,025	2,2105

Trend di breve/medio/longo: = | = | mP
Avvertenze: Possibile rimbalzo a breve



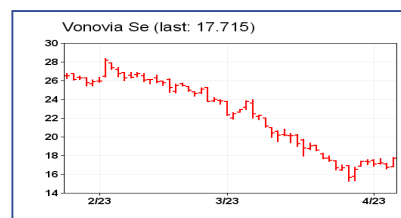
Supporti	Valenza	Resistenze	Valenza
14,645	1,0502	14,800	1,0647
14,265	1,131	14,850	2,6082
14,165	1,123	15,108	1,2
13,925	2,1442	15,346	1,6
13,900	3,5177	15,820	2

Trend di breve/medio/longo: mP | P | =
Avvertenze: Principale resistenza a 14.850



Supporti	Valenza	Resistenze	Valenza
11,36	1	11,44	1,1927
10,94	1,1526	11,52	2,0726
10,55	1,0763	11,63	1,0495
10,5	2,1932	11,7	2,8684
10,21	1	12,01	1,03

Trend di breve/medio/longo: mN | N | =
Avvertenze: Principale supporto a 10,5



Supporti	Valenza	Resistenze	Valenza
17,26	0,5	19,75	2
16,31	1,2	20,25	3,6071
15,27	4,4352	20,5	2,4306
14,61	1,6	21,53	1,25
13,45	3	21,75	5,1944

Trend di breve/medio/longo: mN | N | MN
Avvertenze: Test ribassista a 15,25

vedi legenda a pag. 11

Mercato ETFPlus

GLI ETF PIÙ TRATTATI		
Descrizione	Codice Isin	Tipologia
BNPP EASY ESG LOW VOL US UCITS ETF	LU1377381980	Azionario Style (Sviluppato)
AMUNDI GOVIES 0-6 M EUR IG DR UCITS ETF	FR0010754200	Liquidita'
ISHARES CORE MSCI WORLD UCITS ETF ACC	IE00B4L5Y983	Azionario Mondo
ISHARES CORE S 500 UCITS ETF USD ACC	IE00B5BMR087	Azionario Nord America
ISHARES NASDAQ 100 UCITS ETF USD ACC	IE00B53SZB19	Azionario Nord America
AMUNDI GOV EUR BR IG 5-7 DR UCITS ETF	FR0010754176	Titoli Di Stato Euro
ISHARES CORE EU CORP BOND UCITS ETF DIST	IE00B3F81R35	Obbligazionario Corporate Euro
ISHARES EURO GOVT BOND 3-5YR UCITS ETF	IE00B1FZS681	Titoli Di Stato Euro
LYXOR FTSEMIB DAI -2X XBR UCITS ETF ACC	FR0010446666	Leveraged Short
LYXOR STOXX EU600 HEALTHCARE UCITS ETF	LU1834986900	Azionario Settoriali (Svil.)

Eurozona in positivo

Alle 17:33 i listini dell'Eurozona si avviano alla chiusura pervasi da un sentiment positivo. Guida il rialzo il FTSE MIB milanese (+1.25%), a 27203 punti, seguito dagli indici di Bruxelles (+0.95%), Madrid (+0.52%), Amsterdam (+0.61%), Francoforte (+0.52%) e Parigi (+0.14%). Anche Londra in verde, con il FTSE 100 a +1.05%. Il timore per la recessione in scia ai recenti dati macroeconomici statunitensi peggiori delle attese, fa tornare la cautela sui mercati oltreoceano. A Wall Street, il Nasdaq (+0.05%) e il Russell 2000 (-0.08%) oscillano attorno alla parità. Dow Jones (-0.25%) e SP500 (-0.11%) in ribasso. Il biglietto verde si mantiene debole, con il rapporto EUR/USD in rialzo a 1.0923. Sul mercato delle materie prime, l'oro resta pressoché stabile a circa 2026 dollari l'oncia, così come i futures sul petrolio. Il Greggio scambia a 80.44 dollari al barile (-0.22%) e il Brent a 84.86 dollari al barile (-0.15%). TTF in calo a 43.1 dollari al megawattora. Sul segmento ETFPlus, la migliore performance è quella di PEF (+5.29%), prodotto indicizzato a replica dell'indice FTSE RAFI Europe. Con riguardo alle commodities emerge invece il granito, con 3SAM (+17.42%) e 3SFB (-19.15%)

GLI ETC PIÙ TRATTATI		
Descrizione	Codice Isin	Tipologia
WISDOMTREE NASDAQ 100 3X DAILY LEVERAGED	IE00BLRPR42	Equity Leveraged Long 3x
WISDOMTREE FTSE MIB 3X DAILY LEVERAGED	IE00B8NB3063	Equity Leveraged Long 3x
WISDOMTREE NASDAQ 100 3X DAILY SHORT	IE00BLRPRJ20	Equity Leveraged Short 3x
WISDOMTREE NATURAL GAS 3X DAILY SHORT	IE00B76BRD76	Etc Leveraged Short 3x
WISDOMTREE NATURAL GAS 3X DAILY LEV	IE00BLRPRG98	Etc Leveraged 3x

Mercato SeDeX

I COVERED WARRANT PIÙ TRATTATI		
Descrizione	Codice Isin	Tipologia
BPA UNICREDIT PUT 20 E DC	NLBNPIT1MUX6	Put
BPA FTSE_MIB CALL 25000 E	NLBNPIT1K901	Call
BPA UNICREDIT CALL 16 E D	NLBNPIT1MUS6	Call
BPA FTSE_MIB CALL 24000 E	NLBNPIT1K9P8	Call
BPA UNICREDIT PUT 19 E DC	NLBNPIT1MUW8	Put
BPA UNICREDIT CALL 18 E G	NLBNPIT1M5P4	Call
BPA STM CALL 40 E DC23	NLBNPIT1MQ16	Call
BPA UNICREDIT PUT 18 E ST	NLBNPIT1M9L5	Put
BPA LEONARDO CALL 10.5 E	NLBNPIT1MSB6	Call
UCH LEONARDO CALL 11 A GN	DE000HC4KYF8	Call
BPA STM CALL 50 E ST23	NLBNPIT1K3U1	Call
VON TESLA CALL 120 A DC23	DE000VV91KC1	Call
BPA ENEL CALL 5.5 E GN23	NLBNPIT1G398	Call
VON UNICREDIT CALL 18 A G	DE000VX55KV2	Call
BPA UNICREDIT CALL 22 E D	NLBNPIT1MU05	Call
UCH ENI PUT 13 A GN23	DE000HC1GYS5	Put
BPA STM CALL 48 E GN23	NLBNPIT1M5A6	Call
UCH FERRARI CALL 260 A GN	DE000HC3TYQ8	Call
BPA TIT CALL 0.325 E GN23	NLBNPIT1MHR5	Call
BPA FTSE_MIB PUT 27000 E	NLBNPIT1LZP3	Put

Ancora in evidenza un certificato protetto

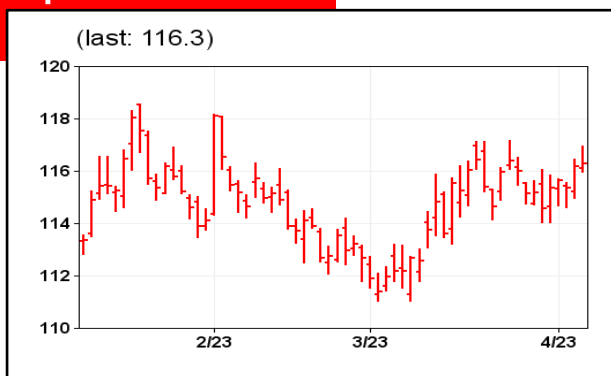
sull'EuroStoxx50

La Borsa italiana torna in positivo a piazza Affari, dove il Ftse Mib ha trovato lo spazio per un parziale recupero. Sul SeDeX, la classifica per controvalore è tornata a premiare la solita coppia di Leva 7 Long e Short emessi da Société Générale sul Ftse Mib, mentre tra i prodotti d'investimento si è distinto nuovamente un Equity Protection di Intesa SanPaolo sull'EuroStoxx50: questo certificato prevede una serie di cedole condizionate con memoria pari al 5,7% lordo annuo, che saranno però pagate solo se il sottostante rispetterà una soglia limite (4.157,3847 punti) posta al 105% dello strike. Quando questa condizione dovesse verificarsi, si realizzeranno però anche il cosiddetto "effetto di consolidamento", in ragione del quale le cedole diventeranno di tipo incondizionato, cioè non dovranno più sottostare ad alcuna condizione accessoria, e anche il cosiddetto "effetto Switch", che definirà un rimborso finale anch'esso prefissato e pari a 1.057 euro. Al momento il certificato è ancora un prodotto a cedola condizionata e partecipazione lineare, ma l'indice quota al di sopra della soglia limite, quindi potrebbe diventare a rendimento fisso, per esempio se il sottostante si confermasse sui livelli attuali anche tra il 20 e il 24 novembre prossimi. (riproduzione riservata)

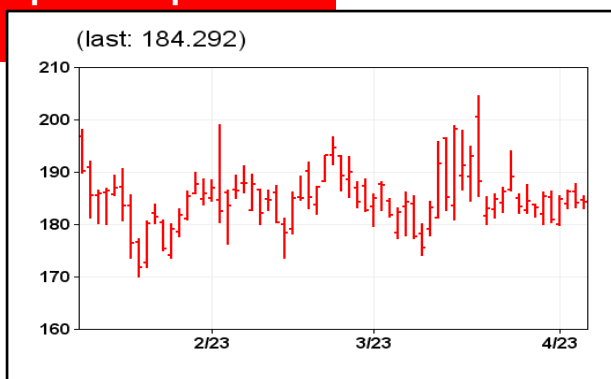
I CERTIFICATI PIÙ TRATTATI		
Descrizione	Codice Isin	Tipologia
SGE LFISSA	DE000SQ4EZ12	Benchmark Leva Short
SGE LFISS_GEX7	LU2141869003	Benchmark Leva Long
BPA LFISSAX-7SHFTFMIB_DC	NLBNPIT10MV3	Benchmark Leva Short
IS EQPROTEUROSTOXX5039591	XS2546786190	Equity Protection
SGE LFISS_GEX5	DE000SF2GCY1	Benchmark Leva Long
IS STANDARDESINKS5100_NV2	XS2546902441	Express
IS STANDARDEUS503671100	XS2492166157	Target Cedola
IS STANDARDEUS503618100	XS2534654418	Target Cedola
IS EQPROTFTSEMIB22405100	XS2492167478	Equity Protection
IS EQPROTE50DSE1576100_N	XS2546787164	Target Cedola

Rendimenti in calo

Btp future



Spread Btp-Bund



I rendimenti dei titoli di Stato dell'Eurozona si mostrano in calo. Alla stesura (ore 16:38), il Bund si attesta al 2.1720% e il Btp al 4.015%, portando lo spread a circa 184 pb. Sul tratto breve, il CTZ segna 3.059% mentre lo Schatz sale lievemente al 2.548%. I differenziali dei titoli di Stato dell'Eurozona rispetto ai Bund si sono stabilizzati di recente, leggermente al di sopra dei livelli di inizio marzo. Fanno eccezione gli spread degli Oat francesi, leggermente più ampi in vista delle proteste sulla scia della riforma delle pensioni. Secondo Werner Kraemer, chief economist di Lazard Asset Management, gli asset a reddito fisso sono destinati a beneficiare della combinazione tra l'approssimarsi della fine dei rialzi dei tassi d'interesse delle Banche centrali e una potenziale recessione. L'esperto prevede uno o due ulteriori aumenti, dal momento che l'inflazione core è ancora a livelli troppo elevati. Anche la riduzione del bilancio delle Banche centrali implica un inasprimento. Le attese sul livello dei tassi terminali sono tornate a livelli corrispondenti a quelli osservabili prima del ritorno dei timori sull'inflazione a fine gennaio. Secondo Michael Leister di Commerzbank, si attestano al 3.5% per la Bce e al 5% per la Fed. Oltreoceano, il Treasury decennale si mostra in lieve calo al 3.285%, dopo il rialzo in scia alla pubblicazione del dato sulle richieste di sussidio alla disoccupazione, che diminuendo meno delle attese alimenta la convinzione che il mercato del lavoro stia soffrendo degli effetti della politica monetaria restrittiva della Fed. La media a quattro settimane, che appiana le oscillazioni settimanali, si è assestata a 237750 unità rispetto al dato della settimana precedente di 242000 unità.

I TITOLI DI STATO PIÙ TRATTATI

Descrizione	Codice Isin	Valuta	Prezzo	Var.% gg.	Volume (000)	Liquidità*	Mercato
REP OF ITALY 5,375% 15/06/33 U	US465410BG26	USD	101,71	-0,209	699,0	90/90	REX-MOT
REP OF ITALY CMS 28/06/2029	XS0098449456	EUR	101,92	-0,119	54,0	90/90	REX-MOT
Italy 23 Usd 6,875%	US465410AH18	USD	100,74	0,126	24,0	90/90	MOT-REX
BTP 1 FB 20 4,5%	IT0003644769	EUR	0,	-100,000	0,0	90/90	REX
BTP 1 ST 20 4%	IT0004594930	EUR	0,	-100,000	0,0	90/90	REX

I BOND SOVRANAZIONALI PIÙ TRATTATI

Descrizione	Codice Isin	Valuta	Prezzo	Var.% gg.	Volume (000)	Liquidità*	Mercato
Bei 14.10.2033 3%	XS0975634204	EUR	101,4	0,005	602,0	90/90	MOT
Eu Next Gen Lg26 Eur 0%	EU000A3KTGV8	EUR	91,87	-0,055	568,0	90/90	MOT
Bei 24.05.2024 0,05% Eur	XS1950839677	EUR	97,051	0,054	557,0	90/90	MOT
World Bk Sust Lg24 Cad 1,8%	CA459058HA44	CAD	97,8	0,165	385,0	90/90	MOT
EU Sure Bond Nv25 Eur 0%	EU000A284451	EUR	93,5	0,014	276,0	90/90	MOT

I CORPORATE BOND PIÙ TRATTATI

Descrizione	Codice Isin	Valuta	Prezzo	Var.% gg.	Volume (000)	Liquidità*	Mercato
DB ZC 20GE32	DE0001892057	ITL	61,5	-0,742	170.000,0	90/90	REX-TLX
Eni Sdg Linked Fb28 4,3%	IT0005521171	EUR	102,9	-0,055	2.143,0	40/40	MOT
Cdp mc gn26 eur	IT0005374043	EUR	103,58	0,124	1.498,0	90/90	MOT-TLX
TELECOM ITALIA 7,75% 24/01/203	XS0161100515	EUR	106,71	2,596	1.068,0	90/90	REX-TLX
Ifis-Fix To Cms Call Sub 17ot2	XS1700435453	EUR	95,7	-0,767	1.000,0	90/90	TLX

*indica quanti giorni è stato scambiato il titolo nelle ultime 90 sedute (o meno se la quotazione è più recente); è un indicatore di liquidità (max 90/90, min. 0/90)

martedì 11 aprile 2023

ORA	PAESE	VALUTA	EVENTO	PERIODO	CONSENSUS	PRECEDENTE	RILEVANZA
03.30	CIN		Inflazione	MAR	1,00%	1,00%	★★★★
03.30	CIN		Prezzi alla produzione a/a	MAR	-2,50%	-1,40%	★★★★
10.30	EUR		Sentix Fiducia investitori	APR	-15	-11,1	★★★
11.00	EUR		Vendite al dettaglio m/m	FEB	-0,80%	0,30%	★★★★
12.00	USA		NFIB Ottimismo piccole imprese	MAR	89,5	90,9	★★★★

Tutti i numeri dei benchmark internazionali

Asset	Ultimo prezzo	Prezzo massimo	Prezzo minimo	Livelli rilevanti				Var. % gg.	Var. % YTD	Trend di		Status di Demark
				prima resistenza	seconda resistenza	primo supporto	secondo supporto			breve periodo	medio periodo	
Indici												
FTSE Italia All Share	29.396,37	29.406,02	29.142,75	-	-	-	-	1,17	14,29	=	=	
FTSE MIB	27.213,86	27.221,75	26.951,94	27.352,71	27.398,993	27.082,9	26.859,373	1,29	14,79	mP	=	
FTSE Italia Mid Cap	43.530,16	43.643,46	43.420,33	43.586,81	43.754,447	43.363,68	43.308,187	0,08	10,56	N	=	
DJ E Stoxx 50 - Ue	4.309,45	4.313,74	4.293,85	4.321,54	4.325,57	4.301,65	4.285,79	-	13,6	=	mP	
Cac 40 - Parigi	7.324,75	7.344,34	7.312,61	7.334,545	7.358,963	7.302,815	7.295,503	0,12	13,15	=	=	
Dax Francoforte Xetra	15.597,89	15.601,49	15.509,09	15.645,89	15.661,89	15.553,49	15.477,09	0,5	12,02	=	=	
Fise 100 - Londra	7.741,56	7.742,11	7.654,54	7.785,62	7.800,307	7.698,05	7.625,167	1,03	3,89	P	=	
Ibex 35 - Madrid	9.312,3	9.323,5	9.232,8	9.363,25	9.380,233	9.272,55	9.198,833	0,62	13,16	mP	=	
Dow Jones - New York	33.586,52	33.590,238	33.343,43	33.711,783	33.753,538	33.464,975	33.259,921	0,3	1,33	=	P	
Nasdaq Comp. - Usa	12.084,356	12.084,945	11.924,199	12.165,024	12.191,913	12.004,277	11.870,421	-0,03	15,46	mP	P	
S&P 500 - New York	4.109,11	4.109,5	4.072,55	4.127,78	4.134,003	4.090,83	4.060,103	0,1	7,02	mP	P	
Bovespa - Brasile	101.833,75	-	-	50.916,875	33.944,583	50.916,875	33.944,583	1,02	-7,2	=	mN	06 apr B10
Nikkei - Tokyo	27.633,66	27.737,49	27.597,18	27.685,575	27.796,421	27.545,265	27.515,8	0,42	5,9	mN	=	
Hang Seng - Hong Kong	20.331,199	20.343,859	20.099,481	20.459,719	20.502,559	20.215,34	20.013,801	-	2,78	=	mP	
Bond decennali												
Bund future (Ger)	137,3	138,09	136,95	138,265	138,587	137,125	136,307	0,01	3,29	P	=	
Btp future (Ita)	116,3	116,97	115,98	117,13	117,407	116,14	115,427	0,1	6,78	mP	P	
Materie prime												
Oro spot	2.007,8	2.006,57	1.981,2	2.019,87	2.023,893	1.994,5	1.973,153	-	10,96	-	-	
Petrolio (Brent)	84,99	85,54	84,01	85,265	86,377	83,735	83,317	0,06	-1,07	mP	mN	
Cambi												
Euro/Dollaro Usa	1,092	1,092	1,088	1,093	1,094	1,09	1,087	-0,23	2,33	mP	P	
Euro/Sterlina GB	0,875	0,876	0,874	0,876	0,877	0,874	0,873	-0,22	-1,35	MN	N	
Euro/Franco svizz.	0,988	0,989	0,985	0,991	0,992	0,986	0,983	-0,23	0,31	mN	N	
Euro/Corona norv.	11,386	11,418	11,356	11,433	11,449	11,371	11,324	-0,12	8,29	mP	P	
Euro/Yen giapp.	143,49	143,557	142,546	144,029	144,209	143,018	142,187	-0,17	2,01	=	=	
Euro/Dollaro austral.	1,631	1,632	1,621	1,637	1,639	1,626	1,617	-0,08	3,94	mP	P	

Titoli cliccabili: i nomi di tutte le azioni contenute nei listini, nonché di quelle presenti nella sezione dei titoli "Più attivi", sono cliccabili e rimandano alla relativa scheda di dettaglio esposta su www.milanofinanza.it (da qui cliccare su "Grafico interattivo", esposto come ultima voce verso il basso, per accedere alla funzione di analisi storica dei prezzi).

La legenda di MF TradingGuide®

- **Livelli rilevanti:** sono calcolati con la tecnica dei pivot point, originariamente utilizzata dai trader alle grida americani, che consente di calcolare importanti livelli sia di resistenza (si parla in questo caso di pivot high, che tendono a ostacolare la crescita dei corsi), sia di supporto (si parla in questo caso di pivot low, che tendono invece ad arrestare la discesa delle quotazioni).
- **Valenza:** indica la robustezza (e quindi la significatività) di ogni livello, crescente all'aumentare del valore indicato (minimo pari a 0,5)
- **Var. % gg:** è la performance registrata nell'ultima seduta
- **Var. % YTD:** è la performance registrata da inizio anno
- **Volatilità %:** misura l'escursione percentuale media dei prezzi di chiusura nelle ultime 100 sedute.
- **Turnover %:** è il rapporto % tra volume e numero di azioni in circolazione.
- **Forza relativa:** misura quante volte il titolo ha battuto l'indice del suo mercato di appartenenza nelle ultime 9 sedute (primo numero), 9 settimane (secondo numero) e 9 mesi (terzo numero); le tre misurazioni, nell'ordine, sono separate dal punto (9.9.9 è quindi il massimo valore).
- **Trend:** riassume l'impostazione tecnica di breve e di medio termine. In senso decrescente di giudizio: MP è molto positivo, P è positivo, mP è moderatamente positivo, = è neutrale, mN è moderatamente negativo, N è negativo e MN è molto negativo.
- **Status di Demark:** mostra se è in atto il conteggio secondo la teoria di Demark. Con B viene indicato un Buy countdown (quando il conteggio che segue arriva a 12 o 13 il trend di discesa si può invertire), mentre con S è indicato un Sell countdown (al numero 12 o 13 il trend può girarsi al ribasso). La presenza delle R accanto alla lettera segnala che il numero seguente è riferito a un riciclo (possibile inversione di tendenza al numero 8 o 9). La data fa riferimento allo status del conteggio riportato; quando non viene indicato il conteggio la data si riferisce alla nona seduta di setup (in cui è probabile una breve pausa della tendenza in atto).

Tutti i numeri dell'MF Blue chip Europe

Titolo	Ultimo prezzo	Prezzo max/min	Volume (/000)	Controvalore (/000)	Livelli rilevanti				Var. % gg.	Var. % YTD	Forza relativa	Trend di		Status di Demark
					Prima resistenza	Seconda resistenza	Primo supporto	Secondo supporto				breve periodo	medio periodo	
Blue chip Europe														
Adidas Ag	163,8	164,92	489,1	80.109,7	165,59	166,187	163,13	161,267	-0,12	28,51	3,3,2	mP	P	
Adyen Nv	1.419,2	1.437,2	53,1	75.315,5	1.428,2	1.450,667	1.399	1.392,267	-0,46	10,15	1,4,2	mP	mP	
Ahold Del	32,015	32,235	1.734,6	55.533,8	32,415	32,548	31,835	31,388	0,34	19,28	4,4,3	=	P	06 apr RS2
Air Liquide	158,04	158,3	830,2	131.206,2	159,6	160,12	156,74	154,4	1,79	19,37	3,4,4	mP	mP	
Airbus	126,18	126,18	1.113,2	140.467,1	127,13	127,447	125,23	123,647	1,45	13,66	3,4,5	P	mP	
Allianz	216,35	216,85	921,7	199.413,3	218,4	219,083	214,8	211,883	1,53	7,69	4,4,3	mP	=	
Anheuser Bush I	61,08	61,33	1.632,7	99.728	61,205	61,547	60,755	60,647	-0,23	8,55	1,6,2	=	P	
Asmi Holding	607	608,7	400,1	242.865,6	611,45	612,933	604,25	598,533	0,13	20,48	0,2,4	=	=	
Axa	28,7	28,855	3.577,2	102.664,4	29,005	29,107	28,55	28,197	1,54	10,15	4,4,6	mP	=	
Basf	48,41	48,88	1.631,3	78.972,6	48,645	49,113	48,06	47,943	0,1	4,35	2,3,3	mP	N	
Bayer	60,56	60,75	1.632,5	98.863,3	61,265	61,5	60,045	59,06	1,75	25,32	3,3,3	mP	mP	
Bbv Argentaria	6,58	6,604	12.542,7	82.530,9	6,649	6,672	6,535	6,444	1,86	16,79	3,3,8	=	=	
BMW	98,62	99,1	1.060,2	104.561,4	99,545	99,853	98,175	97,113	-0,47	18,28	1,4,4	mN	=	
BNP Paribas	57,23	57,42	3.534,4	202.274,7	57,92	58,15	56,73	55,77	2,51	7,47	3,4,6	P	N	
B.Santander Centr H	3,524	3,524	29.051,7	102.378,2	3,571	3,587	3,477	3,399	3,1	25,99	3,6,6	mP	=	
Crh Ord Eur 0.32	3,813	3,813	623,42	376.947,9	3,848,5	3,860,333	3,777,5	3,718,333	0,34	15,58	1,2,5	=	=	
Danone	59,53	59,96	1.321	78.638,2	59,745	60,25	59,095	58,95	0,07	20,92	3,5,2	mP	P	06 apr RS4
Deutsche Boerse	182,25	182,25	301,4	54.930,9	184,125	184,75	180,375	177,25	1,33	12,92	3,5,5	mP	P	06 apr S4
Deutsche Post	41,7	42,28	1.916,2	79.906	41,99	42,503	41,365	41,253	-1,09	18,53	0,3,3	mP	mP	
Dt.Telekom	22,6	22,72	9.803,4	221.557	22,903	23,003	22,418	22,033	-1,93	21,26	2,5,3	mP	P	
Enel	5,849	5,855	48.253,7	282.235,9	5,941	5,972	5,763	5,616	3,3	16,28	2,3,4	mP	P	
Eni	13,54	13,58	8.779,8	118.878,3	13,615	13,64	13,505	13,42	0,79	1,91	3,3,5	P	mN	
Essilorluxottica	167,58	168,62	395,3	66.244	169,06	169,553	167,14	165,713	0,41	-0,96	3,3,4	mP	mN	
Flutter Entertainment	14,740	14,760	376,75	552.720,1	14,917,5	14,976,667	14,582,514	14,306,667	2,04	30,56	2,4,6	mP	P	
Hermes Intl	1,872	1,909	49,1	91.926,4	1,890,5	1,926,933	1,845,1	1,836,133	-1,95	29,55	2,4,8	mP	mP	
Iberdrola	11,76	11,845	8.072,8	94.935,9	11,885	11,927	11,72	11,597	0,47	7,35	3,5,4	=	P	06 apr S
In De Diseno Text	30,45	30,88	2.363,8	71.976,9	30,665	31,057	30,185	30,097	-1,04	22,98	2,5,4	mP	mP	
Infineon Tech	35,295	35,71	3.140,7	110.851,6	35,503	36,042	34,798	34,632	-0,55	24,15	0,4,5	=	mP	
ING Groep Cert.	11,422	11,422	12.609	144.019,6	11,551	11,594	11,293	11,078	2,66	0,97	3,4,6	mN	N	
Intesa Sanpaolo	2,358	2,358	68.237,8	160.904,8	2,384	2,392	2,332	2,289	2,12	13,47	1,4,4	mN	N	
Kering	555,4	561,8	251,4	139.627	558,6	567,667	546,6	543,667	-1,79	16,8	0,6,4	mN	mN	
L'Oreal	410,1	422,5	444,6	182.320,6	416,3	427,3	402,9	400,5	-3,21	22,93	3,5,4	mP	P	05 apr S6
Lvmh Moet Hennessy	829,1	842,8	369,5	306.318,5	835,95	848,967	819,85	816,767	-1,84	21,94	2,3,4	=	mP	
Mercedes-Benz Group	67,82	68,55	2.319,9	157.335,3	68,185	69,073	67,035	66,773	-0,89	10,46	0,3,5	mN	N	
Munich RE	329,8	330,1	233,9	77.146,5	333,6	334,867	326,3	320,267	1,54	8,49	3,4,6	mP	=	
Nokia Corp	4,499	4,553	8.408,7	37.830,7	4,526	4,575	4,465	4,454	-0,29	3,98	1,5,4	=	=	
Nordea Bank Abp	9,876	9,887	2.453,3	24.229,2	9,99	10,028	9,773	9,594	2,21	-1,54	1,4,4	=	N	
Pernod-Ricard	207,3	209	590,5	122.420,8	208,15	209,967	205,85	205,367	-0,91	12,82	2,5,3	=	mP	05 apr S11
Prosus	70,32	70,82	1.481,2	104.156,3	71,44	71,813	69,7	68,333	0,66	9,11	1,5,3	=	=	
Safran	136,42	136,42	736,2	100.434,7	137,06	137,273	135,78	134,713	1,28	16,68	2,5,6	mP	=	
Sanofi	102,44	103	2.147,4	219.979,5	103,64	104,04	101,8	100,36	1,03	14,02	2,6,2	mP	P	06 apr S4
Sap Ag St O.N.	117	117,82	1.555,1	181.948,2	118,42	118,893	116,4	114,853	0,64	21,38	3,4,4	mP	P	
Schneider Electric	142,64	143,24	842,6	120.181,8	142,94	144,28	141,08	140,56	-0,15	9,12	0,5,6	mN	N	
Siemens	141,12	144,02	1.654,2	233.442,8	142,57	145,747	138,53	137,667	-1,96	8,86	0,5,8	mN	N	
Stellantis	16,248	16,254	7.050,3	114.552,8	16,354	16,389	16,148	15,977	0,83	22,5	1,5,5	mN	mP	
Totalenergies	57,5	58,31	4.724,7	271.669,6	58,4	58,7	57,41	56,72	0,63	-1,96	3,3,3	mP	N	
Vinci	107,16	107,76	801,3	85.870	108,47	108,907	106,45	104,867	1,42	14,87	3,3,5	=	=	
Volkswagen Ag Vzo	123,46	124,44	666,1	82.236	123,95	125,22	122,29	121,9	-0,5	6,05	1,3,4	mN	N	
Vonovia Se	17,715	17,805	4.724,8	83.700,2	18,263	18,445	17,258	16,435	5,95	-19,55	2,0,3	mN	N	05 apr B6

Tutti i numeri delle Blue Chip italiane

Titolo	Ultimo prezzo	Prezzo max/min	Volume (/000)	Controvalore (/000)	Livelli rilevanti				Var. % gg.	Var. % YTD	Forza relativa	Trend di		Status di Demark
					Prima resistenza	Seconda resistenza	Primo supporto	Secondo supporto				breve periodo	medio periodo	
Titoli MF Italy40 - Large Cap														
Amplifon	32,64	32,8/32,36	320,4	10.458	32,72	33,04	32,28	32,16	0,43	17,33	4,6,3	mP	P	06 apr S4
Azimut	19,595	19,645/19,28	814,1	15.951	19,803	19,872	19,438	19,142	1,11	-6,38	2,1,4	mN	N	
A2a	1,529	1,533/1,503	9.969,7	15.239	1,546	1,551	1,516	1,491	1,66	22,77	5,4,3	mP	P	
Banca Generali	29,41	29,42/28,64	283,2	8.329	29,805	29,937	29,025	28,377	2,22	-8,27	4,0,3	=	N	
Banco Bpm	3,686	3,699/3,595	7.642,5	28.170	3,745	3,764	3,641	3,556	2,5	10,56	4,4,5	=	N	
Bca Mediolanum	8,448	8,448/8,32	802,5	6.779	8,512	8,533	8,384	8,277	1,59	8,34	4,7,5	mN	N	
Bper Banca	2,364	2,385/2,334	10.164,9	24.030	2,4	2,412	2,349	2,31	1,55	23,22	5,6,6	mN	=	
Buzzi Unicem	21,62	22,16/21,56	183,3	3.962	21,89	22,38	21,29	21,18	-2,08	20,11	2,6,6	N	mP	
Campani	11,515	11,56/11,395	2.782,4	32.039	11,62	11,655	11,455	11,325	1,05	21,42	4,6,3	=	P	06 apr RS2
Cnh Industrial	12,655	12,865/12,54	4.501	56.960	12,923	13,012	12,598	12,362	-1,21	-15,44	2,3,5	N	N	
Diasorin	97,06	98,1/96,24	166,2	16.130	98,51	98,993	96,65	95,273	-0,96	-25,57	2,3,1	=	N	03 apr B5
Enel	5,849	5,855/5,677	48.253,7	282.236	5,941	5,972	5,763	5,616	3,3	16,28	4,3,4	mP	P	
Eni	13,54	13,58/13,47	8.779,8	118.878	13,615	13,64	13,505	13,42	0,79	1,91	4,5,3	P	mN	
Erg	28,8	29,12/28,68	298,3	8.591	29,18	29,307	28,74	28,427	0,21	-0,55	4,4,2	mP	P	
Ferrari	248,9	250,7/247,5	199,4	49.624	249,8	252,233	246,6	245,833	-	24,33	3,5,5	=	mP	
FinecoBank	14,005	14,06/13,64	2.391,4	33.492	14,243	14,322	13,823	13,482	2,56	-9,76	4,4,4	mN	N	
Generali	18,55	18,62/18,415	2.839,9	52.680	18,688	18,733	18,483	18,323	0,76	11,65	4,5,5	=	=	06 apr S12
Hera	2,716	2,718/2,65	2.301,8	6.252	2,751	2,763	2,683	2,627	2,49	7,82	5,4,3	mP	P	
Interpump	46,6	47,52/46,41	329,8	15.369	47,06	47,953	45,95	45,733	-1,12	10,53	3,2,5	mN	N	06 apr B5
Intesa Sanpaolo	2,358	2,358/2,307	68.237,8	160.905	2,384	2,392	2,332	2,289	2,12	13,47	2,5,6	mN	N	
Inwit	12,47	12,47/12,18	1.022,6	12.752	12,615	12,663	12,325	12,083	1,46	32,46	4,6,3	mP	mP	06 apr S3
Italgas	5,895	5,895/5,77	1.703,1	10.040	5,958	5,978	5,833	5,728	1,55	13,58	4,4,3	P	P	
Leonardo	11,29	11,365/11,015	3.120,2	35.227	11,503	11,573	11,153	10,873	2,73	40,07	4,7,4	=	mP	06 apr S13
Mediobanca	9,444	9,452/9,212	2.218,8	20.955	9,568	9,609	9,328	9,129	2,45	5,12	3,2,3	=	N	
Moncler	63,26	64,24/62,52	522,1	33.026	63,75	65,06	62,03	61,62	-1,53	27,8	5,5,7	mP	mP	
Nexi	7,356	7,356/7,198	1.512,6	11.126	7,435	7,461	7,277	7,145	1,86	-0,14	2,3,3	mN	N	
Pirelli & C	4,506	4,545/4,451	2.167,2	9.766	4,573	4,595	4,479	4,407	0,51	12,54	3,3,4	N	N	
Poste Italiane	9,242	9,26/9,138	1.856,1	17.154	9,312	9,335	9,19	9,091	1,18	1,27	1,1,2	N	N	
Prisma	37,1	37,1/36,45	554,8	20.583	37,425	37,533	36,775	36,233	1,2	7,04	2,3,6	mN	=	
Recordati	39,62	39,75/39,46	227,6	9.017	39,83	39,9	39,54	39,32	0,66	2,25	3,3,3	=	N	
Reply	111,3	112,5/110,6	21,5	2.395	111,9	113,367	110	109,567	-1,15	4,02	3,2,2	mN	N	06 apr B11
Saipem	1,444	1,475/1,437	18.187,9	26.263	1,46	1,49	1,422	1,414	-0,65	28,07	4,6,7	P	mP	
Snam	5,15	5,164/5,048	5.731,2	29.516	5,215	5,237	5,099	5,005	1,62	13,76	5,3,3	=	P	06 apr S
Stellantis	16,248	16,254/16,048	7.050,3	114.553	16,354	16,389	16,148	15,977	0,83	22,5	1,5,3	mN	mP	
STMicroelectronics	45,95	46,42/45,665	1.357	62.354	46,185	46,767	45,43	45,257	0,6	39,22	3,4,5	mN	mP	
Telecom Italia	0,308	0,31/0,306	99.337,8	30.586	0,309	0,312	0,305	0,304	-0,03	42,35	4,8,4	mP	mP	
Tenaris	12,96	13,095/12,935	2.126,1	27.554	13,028	13,157	12,868	12,837	-0,27	-20,42	1,3,5	mN	N	
Terna	7,98	8,024/7,85	3.901,7	31.136	8,089	8,125	7,915	7,777	1,5	15,65	4,2,3	mP	P	06 apr S6
Unicredit	18,238	18,268/17,86	14.717,8	268.424	18,457	18,53	18,049	17,714	2,81	37,42	4,7,7	=	=	
Unipol	4,914	4,914/4,824	1.731,2	8.507	4,959	4,974	4,869	4,794	2,27	7,81	5,4,2	MP	=	

La legenda di MF TradingGuide®

■ **Livelli rilevanti:** sono calcolati con la tecnica dei pivot point, originariamente utilizzata dai trader alle grida americani, che consente di calcolare importanti livelli sia di resistenza (si parla in questo caso di pivot high, che tendono a ostacolare la crescita dei corsi), sia di supporto (si parla in questo caso di pivot low, che tendono invece ad arrestare la discesa delle quotazioni).

■ **Valenza:** indica la robustezza (e quindi la significatività) di ogni livello, crescente all'aumentare del valore indicato (minimo pari a 0,5)

■ **Var. % gg:** è la performance registrata nell'ultima seduta

■ **Var. % YTD:** è la performance registrata da inizio anno

■ **Volatilità %:** misura l'escursione percentuale media dei prezzi di chiusura nelle ultime 100 sedute.

■ **Turnover %:** è il rapporto % tra volume e numero di azioni in circolazione.

■ **Forza relativa:** misura quante volte il titolo ha battuto l'indice del suo mercato di appartenenza nelle ultime 9 sedute (primo numero), 9 settimane (secondo numero) e 9 mesi (terzo numero); le tre misurazioni, nell'ordine, sono separate dal punto (9.9.9 è quindi il massimo valore).

■ **Trend:** riassume l'impostazione tecnica di breve e di medio termine. In senso decrescente di giudizio: MP è molto positivo, P è positivo, mP è moderatamente positivo, = è neutrale, mN è moderatamente negativo, N è negativo e MN è molto negativo.

■ **Status di Demark:** mostra se è in atto il conteggio secondo la teoria di Demark. Con B viene indicato un Buy countdown (quando il conteggio che segue arriva a 12 o 13 il trend di discesa si può invertire), mentre con S è indicato un Sell countdown (al numero 12 o 13 il trend può girarsi al ribasso). La presenza delle R accanto alla lettera segnala che il numero seguente è riferito a un riciclo (possibile inversione di tendenza al numero 8 o 9). La data fa riferimento allo status del conteggio riportato; quando non viene indicato il conteggio la data si riferisce alla nona seduta di setup (in cui è probabile una breve pausa della tendenza in atto).

Tutti i numeri del listino di piazza Affari

Titolo	Ultimo prezzo	Prezzo max/min	Volume (/000)	Controllore valore (/000)	Livelli rilevanti				Var. % gg.	Var. % YTD	Forza relativa	Trend di		Status di Demark
					Prima resistenza	Seconda resistenza	Primo supporto	Secondo supporto				breve periodo	medio periodo	
Listino Telematico														
A														
Abitare In	4,9	4,99/4,9	2,1	10	4,99	5,02	4,9	4,84	-	-14,63	2,5,3	=	=	06 apr B8
Acea	12,97	12,98/12,72	116,5	1,511	13,105	13,15	12,845	12,63	1,97	0,39	4,3,2	mP	mP	
Acinque	2	2/1,99	1,8	4	2,005	2,007	1,995	1,987	0,5	-2,91	3,2,1	=	=	
Adidas ag	163,84	164,8/162,96	0,8	129	165,24	165,707	163,4	162,027	0,39	27,5	5,4,4	mP	mP	04 apr S6
Adv Micro Devices	84,22	85,21/83,5	1,8	149	84,715	86,02	83,005	82,6	-0,21	40,37	3,3,4	N	N	
Aedes	0,292	0,292/0,292	18,7	5	0,292	0,292	0,292	0,292	-	0,34	2,2,3	=	=	
Aeffe	1,222	1,234/1,216	18,5	23	1,228	1,242	1,21	1,206	1,33	-1,29	5,4,1	=	=	
Aegon	4,07	4,07/4,051	8,1	33	4,08	4,083	4,061	4,045	0,74	-15,17	4,3,2	mN	mN	
Aeroporto Marconi Bo.	8,06	8,18/7,98	1,9	16	8,12	8,273	7,92	7,873	-	3,33	3,4,2	=	=	
Ageas	40	40,06/40	0,3	13	40,03	40,08	39,97	39,96	1,27	-3,36	2,2,2	mN	mN	
Ahold Del	32,015	32,275/32,015	0,5	15	32,145	32,362	31,885	31,842	0,05	17,81	3,5,3	=	=	06 apr RS7
Air France Klm	1,591	1,602/1,58	28,5	45	1,596	1,612	1,575	1,569	-0,22	29,31	3,4,4	N	N	
Airbus	126,34	126,34/124,7	0,3	33	127,16	127,433	125,52	124,153	0,96	13,31	3,6,5	mP	mP	
Alerion	29,25	29,65/29,25	4,4	129	29,45	29,783	29,05	28,983	-	-9,16	3,4,2	=	=	
Algowatt	0,613	0,629/0,6	171,1	105	0,621	0,643	0,592	0,585	-1,45	22,11	2,4,3	=	=	
Alkemy	12,54	13,04/12,5	2,9	36	12,79	13,233	12,25	12,153	-2,94	13,79	3,4,1	=	=	
Allianz	216,15	216,8/213,65	0,9	197	218,05	218,683	214,9	212,383	1,34	7,03	4,4,3	=	=	
Alphabet cl A	97,47	97,47/95,08	3	293	98,665	99,063	96,275	94,283	2,2	19,38	4,5,3	mP	mP	
Alphabet Classe C	97,37	97,4/95,77	0,8	77	98,2	98,477	96,57	95,217	1,69	18,77	5,5,3	mP	mP	
Amazon	92,53	93,15/91,78	9,4	865	92,84	93,857	91,47	91,117	-0,4	19,44	4,4,3	mP	mP	
Amgen	233	234/230,4	0,1	27	235,3	236,067	231,7	228,867	1,3	-4,63	3,5,3	=	=	06 apr S
Anheuser-Busch	61,06	61,06/61,06	0	2	61,06	61,06	61,06	61,06	-0,18	8,61	5,4,4	=	=	06 apr S5
Anima Holding	3,724	3,744/3,682	513,3	1,911	3,765	3,779	3,703	3,655	0,32	-0,48	3,3,3	N	N	
Antares V	6,08	6,3/6,04	24,3	148	6,19	6,4	5,93	5,88	-1,14	-24,28	2,0,2	mN	mN	06 apr B7
Apple	150,24	150,54/147,42	13,1	1,973	150,39	152,52	147,27	146,28	0,48	25,39	4,5,4	mP	mP	
Aquafil	5	5,07/4,98	15	75	5,08	5,107	4,99	4,927	-0,99	-18,57	2,2,1	=	=	06 apr B10
Ariston Holding	9,945	10,2/9,94	113,3	1,127	10,073	10,288	9,813	9,768	-1,34	3,38	5,5,5	mP	mP	
Ascopiave	2,755	2,785/2,725	123,1	339	2,77	2,815	2,71	2,695	0,92	15,03	3,4,4	mP	mP	
ASML Holding	607,2	607,2/604	0,1	51	608,8	609,333	605,6	602,933	0,53	20,07	4,3,5	mP	mP	
Autogrill	6,51	6,53/6,48	210,5	1,370	6,545	6,557	6,495	6,457	0,15	0,74	1,4,1	mN	mN	
Autos Meridionali	17,85	18,15/17,2	106,1	1,894	18,475	18,683	17,525	16,783	3,48	55,22	4,7,5	mP	mP	06 apr S4
Avio	9,3	9,3/9,1	14,2	132	9,4	9,433	9,2	9,033	1,09	-2,82	2,3,3	=	=	
Axa	28,56	28,56/28,415	0,1	4	28,633	28,657	28,488	28,367	1,35	8,57	4,6,5	=	=	
Azimut	19,595	19,645/19,28	814,1	15,951	19,803	19,872	19,438	19,142	1,11	-6,38	2,1,4	mN	mN	
B														
B Desio e Brianza	3,32	3,33/3,29	3,1	10	3,345	3,353	3,305	3,273	0,3	8,85	2,3,2	=	=	
B Ifis	14,05	14,14/13,85	105,6	1,483	14,24	14,303	13,95	13,723	1,81	5,56	3,3,4	=	=	
B M.Paschi Siena	1,935	1,942/1,9	3,465,2	6,705	1,959	1,967	1,918	1,884	1,12	0,54	3,3,3	=	=	06 apr RB2
B P di Sondrio	3,912	3,916/3,864	873,8	3,418	3,914	3,949	3,862	3,845	0,77	3,49	3,2,6	=	=	
B Profilo	0,213	0,214/0,209	229,8	49	0,216	0,217	0,211	0,207	-0,47	7,58	2,5,3	=	=	
B Sistema	1,352	1,362/1,32	272,9	369	1,378	1,387	1,336	1,303	2,27	-11,63	3,1,2	=	=	
Banca Generali	29,41	29,42/28,64	283,2	8,329	29,805	29,937	29,025	28,377	2,22	-8,27	4,0,3	=	=	
Banco Santander	3,495	3,495/3,459	1,3	5	3,513	3,519	3,477	3,447	2,88	24,6	3,6,6	P	P	
Basf	48,475	48,9/48,42	6,9	332	48,688	49,078	48,208	48,118	-0,07	4,25	4,4,6	P	P	
Basicnet	5,68	5,8/5,68	10	57	5,74	5,84	5,62	5,6	0,18	6,97	3,5,2	=	=	
Bastogi	0,6	0,618/0,6	7,6	5	0,609	0,624	0,591	0,588	0,33	-4,76	1,3,3	=	=	
Bayer	60,64	60,66/59,75	7,2	434	61,105	61,26	60,195	59,44	1,78	22,57	6,6,4	mP	mP	
BB Biotech	50,2	50,2/49,2	3,6	180	50,7	50,867	49,7	48,867	2,03	-11,15	2,1,0	mN	mN	
BBVA	6,55	6,55/6,55	0,5	3	6,55	6,55	6,55	6,55	3,41	15,77	4,5,6	=	=	
B&C Speakers	14,55	14,65/14,3	4,4	64	14,775	14,85	14,425	14,15	-0,34	15,48	4,5,4	=	=	
Beehive	0,692	0,692/0,692	0,4	0	0,692	0,692	0,692	0,692	-0,57	-4,95	1,3,2	=	=	
Beghelli	0,274	0,275/0,272	92,7	25	0,276	0,276	0,273	0,271	-0,18	-3,18	2,4,2	=	=	
Beiersdorf AG	121,8	-/-	-	-	121,8	121,8	121,8	121,8	-	13,09	2,5,3	=	=	
Best Buy Co Us	68	-/-	-	-	68	68	68	68	-	-8,11	3,3,3	=	=	
B.F.	3,75	3,87/3,72	14,7	55	3,81	3,93	3,66	3,63	-3,1	-2,6	4,2,4	mN	mN	
Bif Bank	9,175	9,245/8,95	601	5,514	9,358	9,418	9,063	8,828	2,74	23,82	2,5,5	=	=	05 apr B7
Bialetti Industrie	0,261	0,274/0,26	326,7	85	0,269	0,28	0,255	0,252	-4,04	-3,51	3,4,2	=	=	04 apr B5
Biesse	13,96	14,4/13,82	133,1	1,858	14,18	14,64	13,6	13,48	-1,13	10,09	2,2,5	N	N	

Titolo	Ultimo prezzo	Prezzo max/min	Volume (/000)	Controllore valore (/000)	Livelli rilevanti				Var. % gg.	Var. % YTD	Forza relativa	Trend di		Status di Demark
					Prima resistenza	Seconda resistenza	Primo supporto	Secondo supporto				breve periodo	medio periodo	
Bioera	0,111	0,122/0,108	260,7	29	0,117	0,128	0,103	0,1	-6,72	-64,7	0,2,2	mN	mN	06 apr B5
Bmw	97,88	98,76/97,81	0,1	5	98,32	99,1	97,37	97,2	-1,38	16,05	4,3,6	N	N	
Bnp Paribas	57,31	57,4/56,4	3,6	205	57,84	58,027	56,84	56,027	2,25	7,52	6,5,5	mP	mP	
Borgosesia	0,75	0,776/0,73	295,9	222	0,763	0,798	0,717	0,706	-2,34	5,93	0,5,4	N	N	
Brembo	13,33	13,6/13,25	280,4	3,738	13,465	13,743	13,115	13,043	-0,52	27,56	4,4,5	N	N	
Brioschi	0,074	0,074/0,074	0	0	0,074	0,074	0,074	0,074	0,54	0,54	2,4,3	=	=	
Brunello Cucinelli	90,2	91,85/90,1	62,2	5,614	91,025	92,467	89,275	88,967	-0,88	30,54	4,6,6	mP	mP	
Buzzi Unicem	21,62	22,16/21,56	183,3	3,962	21,89	22,38	21,29	21,18	-2,08	20,11	2,6,6	N	N	
C														
Cairo Communication	1,836	1,836/1,81	74,5	137	1,849	1,853	1,823	1,801	1,21	23,39	3,5,4	mP	mP	
Caleffi	1,08	1,09/1,03	14,4	16	1,115	1,127	1,055	1,007	-0,92	5,88	4,2,3	=	=	
Caltagirone	4,03	4,19/3,95	13,3	53	4,23	4,297	3,99	3,817	1,51	28,75	5,4,5	=	=	
Caltagirone Editore	0,964	0,984/0,962	12,5	12	0,974	0,992	0,952	0,948	-2,03	-0,21	3,1,1	=	=	
Carel Industries	24,75	24,95/24,45	12,4	306	24,85	25,217	24,35	24,217	0,81	5,32	2,5,3	=	=	
Cellularline	3,05	3,09/3,02	15,8	48	3,07	3,123	3	2,983	-0,65	2,69	2,3,3	=	=	
Cembre	30	30,5/29,8	2,3	70	30,6	30,8	29,9	29,4	-0,33	-2,28	2,4,4	=	=	
Cementir Holding	7,79	7,88/7,74	41,3	322	7,835	7,943	7,695	7,663	-0,38	26,87	1,3,3	=	=	
Centrale del Latte d'Italia	2,76	-	-	-	2,76	2,76	2,76	2,76	-	-6,12	4,3,3	=	=	
Chl	0,005	-	-	-	0,005	0,005	0,005	0,005	-	-2,17	2,2,3	=	=	
Cia	0,054	0,055/0,054	108,9	6	0,054	0,056	0,053	0,053	-2,73	-13,15	4,3,2	mN	mN	
Cir	0,383	0,385/0,382	548	210	0,384	0,386	0,381	0,38	-	-11,97	2,2,2	mN	mN	06 apr B9
Civitanavi S	3,79	3,8/3,7	13,2	50	3,845	3,863	3,745	3,663	0,8	9,54	4,5,2	mP	mP	
Class Editori	0,082	0,083/0,08	134,7	11	0,084	0,084	0,081	0,079	-0,96	-2,14	2,2,3	=	=	
Coinbase Global	55,3	55,74/53,73	1,3	73	55,52	56,933	53,51	52,913	0,16	67,78	2,3,2	=	=	
Commerzbank	9,716	9,73/9,698	0,2	2	9,739	9,747	9,707	9,683	2,27	10,53	3,5,6	=	=	
Conafi	0,41	0,41/0,388	40,1	16	0,421	0,425	0,399	0,381	3,02	-3,53	4,3,2	mN	mN	
Continental AG	64,36	64,86/64,36	0,2	15	64,61	65,027	64,11	64,027	-0,68	17,36	4,4,4	mN	mN	
Covivio	53,2	53,35/52,6	0,8	45	53,65	53,8	52,9	52,3	1,43	-4,66	5,1,3	mN	mN	06 apr B8
Credem	6,77	6,78/6,65	167,6	1,134	6,84	6,863	6,71	6,603	1,8	2,11	3,4,5	mN	mN	
Credit Agricole	10,616	10,616/10,5	3,6	38	10,674	10,693	10,558	10,461	1,61	7,91	5,3,4	P	P	
Csp International	0,396	0,399/0,386	11,8	5	0,404	0,407	0,391	0,381	-1	11,86	3,4,2	mP	mP	
D														
D'Amico	0,439	0,449/0,438	1,316,8	578	0,444	0,453	0,433	0,431	-0,9	17,69	2,5,7	N	N	
Danieli & C	23,75	24,3/23,75	37,5	891	24,025	24,483	23,475	23,383	-1,45	14,18	2,4,4	N	N	
Danieli & C Rsp	17,74	18,16/17,74	84,4	1,497	17,95	18,3	17,53	17,46	-1,66	23,88	3,5,6	mN	mN	
Datalogic	7,605	7,71/7,565	33,8	257	7,658	7,772	7,513	7,482	0,2	-8,65	3,3,4	mN	mN	
De'Longhi	21,12	21,34/21	62	1,310	21,23	21,493	20,89	20,813	-0,75	0,67	3,3,4	=	=	
Deutsche Bank	9,462	9,474/9,355	61,3	580	9,528	9,549	9,409	9,311	2,18	-10,74	4,1,3	=	=	
Deutsche Borse AG	179,25	-	-	-	179,25	179,25	179,25	179,25	-	10,31	2,3,5	=	=	
Deutsche Lufthansa AG	10,35	10,35/10,178	5,2	54	10,436	10,465	10,264	10,121	2,17	33,15	5,4,7	=	=	
Deutsche Post AG	41,925	41,925/41,91	0,1	2	41,933	41,935	41,918	41,905	-0,46	18,08	3,4,5	=	=	
Deutsche Telekom	22,67	22,67/22,35	7,5	170	22,83	22,883	22,51	22,243	-1,39	25,94	2,4,4	mP	mP	06 apr S11
Digital Bros	20,16	20,64/19,92	43,2	871	20,4	20,96	19,68	19,52	-	-10,08	2,2,2	=	=	06 apr RB2
doValue	6,33	6,35/6,25	112,5	712	6,39	6,41	6,29	6,21	0,8	-11,59	4,3,3	=	=	
E														
Edison Rsp	1,428	1,43/1,414	21,8	31	1,437	1,44	1,421	1,408	-	5	4,3,4	=	=	17 mar B11
Eems	0,051	0,054/0,044	16,751,5	854	0,057	0,059	0,048	0,041	19,44	-4,14	4,3,2	mP	mP	
El En	12,25	12,3/12,07	95,9	1,174	12,39	12,437	12,16	11,977	0,57	-14,04	2,6,3	=	=	
Elica	2,86	2,86/2,8	9,8	28	2,89	2,9	2,83	2,78	0,7	-3,7	2,6,5	=	=	
Emak	1,176	1,196/1,174	77,3	91	1,186	1,204	1,164	1,16	-0,34	0,86	4,4,4	mP	mP	
Enav	3,948	3,948/3,878	514	2,029	3,983	3,995	3,913	3,855	2,55	-0,3	4,4,2	mP	mP	
Enervit	3,12	3,18/3,12	2,5	8	3,15	3,2	3,09	3,08	-	-4,29	0,4,1	=	=	06 apr B
Engie	15,186	15,2/14,004	6,5	98	15,791	15,993	14,595	13,601	2,21	12,87	6,6,7	mP	mP	06 apr RS6
E.On	11,765	11,8/11,71	3,6	43	11,828	11,848	11,738	11,668	1,25	26,21	4,5,6	mP	mP	06 apr S8
Eprice	0,011	0,011/0,011	85,9	1	0,011	0,011	0,011	0,01	-	20	2,3,2	=	=	
Equita Group	3,88	3,88/3,83	22	85	3,905	3,913	3,855	3,813	2,11	6,59	2,5,3	=	=	
Erg	28,8	29,12/28,68	298,3	8,591	29,18	29,307	28,74	28,427	0,21	-0,55	4,4,2	mP	mP	
Esprinet	8,98	9,06/8,855	120,6	1,083	9,123	9,17	8,918	8,76	1,41	33,33	3,5,2	mP	mP	
Essilorluxottica	167,8	168,32/166,98	0,7	117	168,73	169,04	167,39	166,36	0,65	-0,71	4,3,4	P	P	
Eukedos	1,18	1,18/1,175	0,9	1	1,183	1,183	1,178	1,173	0,43	-5,22	2,4,1	=	=	
Eurogroup L	4,8	4,81/4,7	91,5	439	4,805	4,88	4,695	4,66	1,05	-12,73	2,1,0	-	-	
Eurotech	3,095	3,095/3,045	178,3	552	3,12	3,128	3,07	3,028	0,81	8,07	2,2,3	=	=	06 apr B8

Titolo	Ultimo prezzo	Prezzo max/min	Volume (/000)	Controllore valore (/000)	Livelli rilevanti				Var. % gg.	Var. % YTD	Forza relativa	Trend di		Status di Demark
					Prima resistenza	Seconda resistenza	Primo supporto	Secondo supporto				breve periodo	medio periodo	
Evonik Industries AG	19,5	-/-	-	-	19,5	19,5	19,5	19,5	-	8,27	2,3,2	mP	mP	
Exprivia	1,386	1,4/1,384	16,4	23	1,393	1,406	1,377	1,374	-1	0,87	3,3,2	=	=	06 apr B2
F														
Faurecia	19,06	19,15/18,69	20,3	387	19,335	19,427	18,875	18,507	1,38	34,65	4,5,4	=	=	
Fidia	1,39	1,39/1,39	0,5	1	1,39	1,39	1,39	1,39	-0,71	-7,64	2,3,1	=	=	
Fiera Milano	2,77	2,77/2,71	32,7	90	2,8	2,81	2,74	2,69	2,21	-4,48	5,2,3	mN	mN	
Fila	7,09	7,09/6,89	81,1	575	7,19	7,223	6,99	6,823	2,6	1,87	5,5,0	=	=	
Fincantieri	0,572	0,572/0,562	869,3	497	0,577	0,579	0,567	0,559	1,42	7,82	3,4,4	mP	mP	
Fine Foods Pharma Ntm	8,35	8,37/8,25	4,3	36	8,42	8,443	8,3	8,203	-0,24	0,12	3,3,3	=	=	
Fnm	0,44	0,444/0,437	306,3	135	0,442	0,447	0,435	0,433	0,23	3,65	4,3,3	=	=	
Fresenius M Care AG	40,38	40,38/40,2	0,2	6	40,47	40,5	40,29	40,14	2,57	33,84	5,7,5	mP	mP	
Fresenius SE & Co. KGaA	25,76	25,76/25,33	0,1	2	25,975	26,047	25,545	25,187	3	-2,39	5,4,4	=	=	06 apr S
G														
Gabetti	1,09	1,116/1,08	54	59	1,103	1,131	1,067	1,059	-0,55	4,01	2,2,2	=	=	06 apr B10
Garofalo Health Care	3,75	3,76/3,72	7,1	27	3,755	3,783	3,715	3,703	-0,27	1,9	2,2,3	=	=	
Gas Plus	2,51	2,57/2,475	35,4	89	2,588	2,613	2,493	2,423	-0,59	4,58	4,5,3	mP	mP	
Gefran	10,1	10,34/10,1	4,6	47	10,22	10,42	9,98	9,94	-1,94	15,96	4,3,5	=	=	
Generalfinance	7,95	8,15/7,8	5,8	46	8,225	8,317	7,875	7,617	-	10,42	3,4,4	=	=	
Geox	1,082	1,086/1,068	118	128	1,084	1,097	1,066	1,061	0,19	34,74	4,4,3	=	=	
Gequity	0,013	0,014/0,013	670,6	9	0,013	0,014	0,012	0,012	-1,52	8,33	2,3,2	P	P	
Giglio group	0,83	0,842/0,824	29,3	24	0,836	0,85	0,818	0,814	0,24	-25,23	1,2,1	mN	mN	
Gilead Sciences	74,82	-/-	-	-	74,82	74,82	74,82	74,82	-	-6,11	2,4,4	=	=	
Gpi	12,82	12,86/12,72	7,2	92	12,91	12,94	12,77	12,66	-0,31	-11,34	1,4,1	mN	mN	
Greenthesis	0,94	0,948/0,904	21,6	20	0,932	0,967	0,888	0,879	4,44	0,53	2,5,4	=	=	
Gvs	6,075	6,195/6,045	90,8	552	6,135	6,255	5,985	5,955	-1,94	50	4,8,4	P	P	
H														
Heidelberger Cement AG	64,8	64,9/64,8	0,1	5	64,85	64,933	64,75	64,733	-0,98	20,76	3,4,7	mN	mN	
Henkel KGaA Vz	74,08	74,26/74,08	0	2	74,26	74,32	74,08	73,96	0,38	14,18	4,6,4	=	=	06 apr RS7
Hera	2,716	2,718/2,65	2.301,8	6.252	2,751	2,763	2,683	2,627	2,49	7,82	5,4,3	mP	mP	
I														
I Grandi Viaggi	0,834	0,86/0,83	46,9	39	0,847	0,871	0,817	0,811	-1,88	6,92	3,1,1	=	=	
Iberdrola	11,75	11,85/11,74	3,8	44	11,855	11,89	11,745	11,67	0,6	7,31	3,5,3	=	=	06 apr S7
Igd	2,86	2,86/2,785	294,3	842	2,898	2,91	2,823	2,76	2,51	-8,19	3,3,4	=	=	
Il Sole 24 Ore	0,497	0,499/0,495	44,1	22	0,498	0,501	0,494	0,493	-0,6	4,63	3,4,1	mN	mN	
Illimity Bank	6,155	6,17/6,065	168,2	1.035	6,215	6,235	6,11	6,025	1,82	-10,8	6,1,1	=	=	
Immsi	0,58	0,605/0,577	1.518,6	881	0,593	0,615	0,565	0,559	-	41,46	4,5,4	=	=	
Indel B	25	-/-	-	-	25	25	25	25	-	-0,4	3,5,5	=	=	
Inditex	29,33	30,67/29,33	0,4	13	30	31,117	28,66	28,437	-5,05	18,27	4,4,6	mP	mP	
Industrie De Nora	17,3	17,85/17,21	303,5	5.251	17,575	18,093	16,935	16,813	-2,54	20,64	4,6,6	N	N	
Infineon Technologies AG	35,365	35,53/35,16	2,1	74	35,448	35,722	35,078	34,982	-0,03	29,57	2,5,5	=	=	
Ing Groep	11,34	11,376/11,322	4,2	47	11,385	11,4	11,331	11,292	2,2	0,18	5,5,4	mN	mN	
Intel	29,97	30,48/29,79	2,8	83	30,225	30,77	29,535	29,39	0,82	22,45	5,4,1	mP	mP	04 apr S9
Intercos	14,14	14,46/13,8	58	820	14,63	14,793	13,97	13,473	2,02	11,34	3,3,3	mP	mP	
Interpump	46,6	47,52/46,41	329,8	15.369	47,06	47,953	45,95	45,733	-1,12	10,53	3,2,5	mN	mN	06 apr B5
Ireco	2,32	2,37/2,32	1,8	4	2,345	2,367	2,295	2,287	0,43	16,58	1,2,1	=	=	
Iren	1,86	1,865/1,81	3.000,4	5.581	1,89	1,9	1,835	1,79	1,81	26,7	5,6,2	mP	mP	
It Way	1,35	1,356/1,302	23	31	1,353	1,39	1,299	1,282	-	-16,87	2,1,3	N	N	
Italgas	5,895	5,895/5,77	1.703,1	10.040	5,958	5,978	5,833	5,728	1,55	13,58	4,4,3	P	P	
Italian Exhibition	2,56	2,56/2,56	1	3	2,56	2,56	2,56	2,56	-	4,07	2,3,4	=	=	
Italmobiliare	25,55	25,75/25,4	8,9	227	25,65	25,917	25,3	25,217	0,39	-	2,6,2	=	=	
Iveco	7,86	8,054/7,788	1.268,1	9.967	7,957	8,167	7,691	7,635	-1,03	41,42	0,3,5	N	N	23 mar S11
Ivs Group	3,67	3,72/3,67	0,1	0	3,695	3,737	3,645	3,637	-1,34	-	5,3,1	mP	mP	
J														
Juventus FC	0,338	0,34/0,33	3.448,9	1.164	0,344	0,346	0,334	0,326	0,3	6,77	5,5,4	mP	mP	
K														
Kering	557	560,4/550	0,3	153	558,75	566,233	548,35	545,433	-1,19	16,72	2,5,3	mN	mN	
KME Group	0,969	0,973/0,961	944,6	915	0,977	0,98	0,965	0,956	0,31	77,15	3,5,5	mP	mP	
KME Group Rsp	1,26	1,26/1,25	11,5	14	1,265	1,267	1,255	1,247	-1,56	57,5	4,6,5	=	=	06 apr S
K+S AG	18,6	18,6/18,6	0,2	4	18,6	18,6	18,6	18,6	1,25	-0,24	2,2,4	mN	mN	06 apr B10
L														

Titolo	Ultimo prezzo	Prezzo max/min	Volume (/000)	Controllore valore (/000)	Livelli rilevanti				Var. % gg.	Var. % YTD	Forza relativa	Trend di		Status di Demark
					Prima resistenza	Seconda resistenza	Primo supporto	Secondo supporto				breve periodo	medio periodo	
Landi Renzo	0,574	0,575/0,567	87,6	50	0,579	0,58	0,571	0,564	-0,17	4,36	2,44	=	=	
Lazio S.S.	1,03	1,075/1,03	486	501	1,053	1,09	1,008	1	-8,44	0,49	3,32	mN	mN	
Levi Strauss & Co	18,8	-/-	-	-	18,8	18,8	18,8	18,8	-	-	2,23	=	=	
Luve	31,1	31,35/30,5	5,9	183	31,225	31,833	30,375	30,133	-0,16	10,48	3,46	=	=	
Lventure Group	0,322	0,335/0,309	138,1	44	0,329	0,348	0,303	0,296	-3,01	-10,56	4,54	mN	mN	06 apr B3
LVMH	828,7	843,8/828	0,5	419	835,95	849,1	820,15	817,5	-1,79	21,58	2,36	=	=	
LYFT	8,233	-/-	-	-	8,233	8,233	8,233	8,233	-	-13,82	2,21	=	=	
M														
Maire Tecnimont	3,9	3,936/3,82	533,1	2,079	3,976	4,001	3,86	3,769	2,2	25,73	4,66	mN	mN	
Marr	13,7	13,7/13,44	120	1,644	13,83	13,873	13,57	13,353	1,78	20,18	4,53	=	=	
Mercedes-Benz Group	68,02	68,54/67,48	3,2	218	68,28	69,073	67,22	66,953	-0,42	10,76	1,35	=	=	
Merck KGaA	174,1	-/-	-	-	174,1	174,1	174,1	174,1	-	-4,6	2,44	mP	mP	
Meta Platforms	193,06	194,48/191,48	1,1	208	195,27	196,007	192,27	190,007	-0,18	72,96	3,45	mP	mP	
Met.extra Group	3,84	-/-	-	-	3,84	3,84	3,84	3,84	-	-6,34	2,51	mP	mP	
MFE A	0,449	0,452/0,426	6,747,9	3,031	0,464	0,469	0,438	0,416	2,89	24,29	4,35	mP	mP	
MFE B	0,68	0,685/0,632	4,570,3	3,108	0,709	0,719	0,656	0,613	3,66	21,1	3,44	mP	mP	
Micron Technology	53,4	53,66/51,8	0,5	25	54,42	54,787	52,56	51,067	3,41	14,94	3,43	mN	mN	
Microsoft	261	264,1/258,05	1,3	348	262,475	267,05	256,425	254,95	0,44	17,41	4,33	=	=	
Mittel	1,41	1,41/1,38	10,5	15	1,425	1,43	1,395	1,37	1,44	29,53	6,44	mP	mP	
Moderna	142,6	142,6/141	0	6	143,4	143,667	141,8	140,467	-0,82	-12,26	4,43	mP	mP	
Mondadori	2,02	2,02/1,96	402,4	813	2,05	2,06	1,99	1,94	2,64	11,73	3,32	mP	mP	06 apr S4
Mondo TV	0,38	0,394/0,38	676,9	257	0,387	0,399	0,372	0,37	-3,19	-11,23	3,62	mN	mN	06 apr B11
Monrif	0,065	0,066/0,064	31,6	2	0,067	0,067	0,065	0,063	-	14,44	1,32	=	=	
Munich RE	320,4	-/-	-	-	320,4	320,4	320,4	320,4	-	4,98	3,44	=	=	
Mutuaonline	27,1	27,15/26,85	4	107	27,275	27,333	26,975	26,733	0,37	2,96	3,33	mP	mP	05 apr S3
N														
Nb Aurora	12,636	-/-	-	-	12,636	12,636	12,636	12,636	-	3,61	2,33	=	=	
Neodecortech	3,39	3,39/3,39	0,1	0	3,39	3,39	3,39	3,39	2,73	3,67	2,33	=	=	
Net Insurance	9,44	9,44/9,36	8,2	77	9,48	9,493	9,4	9,333	0,43	1,72	1,22	mN	mN	
Netflix	308,05	313,35/307,3	0,2	59	310,7	315,617	304,65	303,517	-	13,63	4,36	mP	mP	
Netweek	0,04	0,04/0,039	160,5	6	0,041	0,042	0,039	0,038	-	4,17	4,42	=	=	
Newlat Food	5,74	5,77/5,2	228,7	1,313	6,04	6,14	5,47	5	9,13	32,11	3,42	mP	mP	
Next Re	3,46	3,56/3,46	0,3	1	3,51	3,593	3,41	3,393	-0,57	0,29	3,42	=	=	
Nokia Corporation	4,5	4,545/4,492	14,2	64	4,522	4,565	4,47	4,46	-0,12	3,57	5,65	=	=	
Nvidia	245,95	247,4/242,75	0,9	226	246,675	250,017	242,025	240,717	0,72	82,89	4,55	mP	mP	
O														
Olidata	0,366	0,408/0,366	1,070,3	392	0,387	0,422	0,345	0,338	-8,04	137,66	1,33	=	=	24 nov B9
Openjobmetis	9,86	10,4/9,52	8,8	87	10,57	10,807	9,69	9,047	1,44	18,94	4,65	P	P	
Orange	11,544	11,544/11,386	0,7	8	11,623	11,649	11,465	11,333	3,22	23,7	4,54	mP	mP	
Orsero	13,34	13,44/13,22	8,8	118	13,5	13,553	13,28	13,113	0,3	0,15	3,33	mN	mN	
Ovs	2,472	2,484/2,45	765,8	1,893	2,495	2,503	2,461	2,435	0,16	17,38	3,46	=	=	
P														
Pharmanutra	55,1	55,8/54,9	1,9	105	55,45	56,167	54,55	54,367	0,18	-11,56	1,32	N	N	
Philips	17,004	17,004/16,92	3,5	60	17,046	17,06	16,962	16,892	2,46	21,32	5,53	mP	mP	
Philogen	15,95	16,05/15,65	4,9	78	16,2	16,283	15,8	15,483	-	13,44	2,44	=	=	
Piaggio	4,06	4,06/3,968	627	2,546	4,106	4,121	4,014	3,937	3,05	44,79	3,56	mP	mP	
Pierrel	0,178	0,183/0,178	135	24	0,183	0,185	0,178	0,174	-1,11	-	2,32	=	=	
Pininfarina	0,828	0,856/0,828	53,3	44	0,842	0,865	0,814	0,809	-1,9	-1,19	3,35	=	=	
Piovan	10	10,2/10	5,5	55	10,1	10,267	9,9	9,867	-0,5	23,76	2,33	=	=	
Piquadro	1,75	1,785/1,73	16,9	30	1,768	1,81	1,713	1,7	-2,23	-9,79	3,12	mN	mN	
Pirelli & C	4,506	4,545/4,451	2,167,2	9,766	4,573	4,595	4,479	4,407	0,51	12,54	3,34	N	N	
Plc	1,39	1,39/1,36	12,7	18	1,405	1,41	1,375	1,35	0,72	-13,13	2,51	=	=	
ProSiebenSat.1 Media SE	8,9	-/-	-	-	8,9	8,9	8,9	8,9	-	9,99	2,22	=	=	
Puma	53,98	-/-	-	-	53,98	53,98	53,98	53,98	-	-0,04	2,35	mP	mP	
R														
Rai Way	5,73	5,73/5,61	82,8	474	5,79	5,81	5,67	5,57	1,42	5,91	4,54	=	=	
Ratti	2,89	-/-	-	-	2,89	2,89	2,89	2,89	-	-5,25	2,22	mN	mN	
Rcs Mediagroup	0,765	0,765/0,752	58,9	45	0,772	0,774	0,759	0,748	1,59	14,01	3,44	=	=	06 apr S12
Renault	36,765	36,84/36,52	1,1	39	36,803	37,028	36,483	36,388	-0,16	17,55	3,45	=	=	
Reply	111,3	112,5/110,6	21,5	2,395	111,9	113,367	110	109,567	-1,15	4,02	3,22	mN	mN	06 apr B11
Repsol	14,105	14,105/14,105	0,1	1	14,105	14,105	14,105	14,105	1,47	-5,81	2,43	N	N	

Titolo	Ultimo prezzo	Prezzo max/min	Volume (/000)	Controllore valore (/000)	Livelli rilevanti				Var. % gg.	Var. % YTD	Forza relativa	Trend di		Status di Demark
					Prima resistenza	Seconda resistenza	Primo supporto	Secondo supporto				breve periodo	medio periodo	
Restart	0,268	0,277/0,263	36,9	10	0,273	0,283	0,259	0,255	-3,25	-13,27	3.3.3	=	=	
Revo Insurance	8,1	8,2/8,1	33,1	268	8,15	8,233	8,05	8,033	-0,49	-6,47	2.3.2	N	N	
Risanamento	0,119	0,119/0,118	283,8	34	0,119	0,12	0,118	0,117	-	6,08	3.4.3	=	=	
Robinhood Markets	10,15	-	-	-	10,15	10,15	10,15	10,15	-	-0,49	2.3.2	=	=	
Rwe	40,28	40,35/40,02	0,4	17	40,48	40,547	40,15	39,887	1	-2,71	3.3.4	mP	mP	
S														
S. Ferragamo	16,54	16,83/16,42	106,7	1.766	16,685	17,007	16,275	16,187	-1,08	0,3	2.3.2	N	N	
Sabaf	16,66	16,68/16,1	7,1	118	16,96	17,06	16,38	15,9	3,22	-0,12	5.4.1	mP	mP	
Saes Getters	29,6	29,65/29,1	18,1	536	29,9	30	29,35	28,9	1,37	25,42	3.5.3	mN	mN	
Saes Getters Rsp	23,5	23,9/23,3	2,2	52	23,7	24,167	23,1	22,967	-0,42	48,26	3.2.2	=	=	06 apr B5
Safilo Group	1,368	1,384/1,352	257,1	352	1,376	1,4	1,344	1,336	0,44	-10,12	3.4.3	mN	mN	
Saipem Rcv	77	-	-	-	77	77	77	77	-	-	2.2.3	=	=	
Salcef Group	21,5	21,55/21,3	21,7	467	21,65	21,7	21,4	21,2	0,94	23,42	1.5.5	=	=	
Sanlorenzo	39,7	41/39,6	26,1	1.034	40,35	41,5	38,95	38,7	-1,98	7,44	4.3.5	=	=	
Sanofi	102,4	102,82/101,84	0,9	88	103,1	103,333	102,12	101,373	1,01	13,12	3.7.5	mP	mP	06 apr S4
Sap	116,72	117,48/116,26	0,2	25	117,71	118,04	116,49	115,6	0,38	21,1	3.4.4	mP	mP	
Saras	1,313	1,338/1,306	5.881,9	7.720	1,325	1,351	1,293	1,287	-0,61	14,23	2.5.5	mN	mN	
SECO	5,065	5,175/5,005	80,1	406	5,205	5,252	5,035	4,912	0,1	-5,33	2.4.2	mP	mP	
Seri Industrial	5,72	5,86/5,72	57,8	331	5,79	5,907	5,65	5,627	-1,04	9,16	3.3.4	=	=	06 apr RB2
Servizi Italia	1,25	1,28/1,24	14,6	18	1,265	1,297	1,225	1,217	1,21	5,49	2.3.2	=	=	
Sesa	117,9	120,2/117,1	7,1	841	119,05	121,5	115,95	115,3	-0,76	1,64	3.2.3	mN	mN	06 apr B10
Siemens	141	144/140,24	1,4	195	142,5	145,507	138,74	137,987	-2,49	8,53	4.5.3	mN	mN	
Siemens Energy	21,99	21,99/20,45	0,4	8	22,76	23,017	21,22	19,937	3,92	24,66	6.7.5	mP	mP	
Singularity Future Techn	1	-	-	-	1	1	1	1	-	-	2.2.3	=	=	
Sit	5,02	5,06/4,92	27,6	138	5,13	5,153	4,99	4,873	2,03	-18,24	4.3.2	=	=	
Snowflake	132	135/132	0,2	30	133,5	136	130,5	130	-4,07	-0,39	3.4.3	mP	mP	
Societe Generale	21,39	21,39/21,235	2,1	44	21,468	21,493	21,313	21,183	2,44	-8,98	5.3.5	mN	mN	
Softlab	1,925	1,925/1,925	0,1	0	1,925	1,925	1,925	1,925	-2,28	-14,44	2.3.1	=	=	
Sogefi	1,12	1,15/1,12	50,7	57	1,135	1,16	1,105	1,1	-1,58	20,43	3.5.5	=	=	
Sol	25,8	26,2/25,75	47,7	1.230	26	26,367	25,55	25,467	-0,19	45,76	5.7.6	=	=	06 apr S
Somec	28,4	28,9/28,2	0,9	26	28,65	29,2	27,95	27,8	1,43	-12,62	3.3.3	mP	mP	
Starbucks	95,8	95,8/95,8	0,2	19	95,8	95,8	95,8	95,8	0,52	2,43	3.3.4	=	=	05 apr B12
T														
Tamburi	8,38	8,39/8,23	174,4	1.461	8,465	8,493	8,305	8,173	1,21	14,64	3.2.2	=	=	
Technogym	8,025	8,225/7,92	454,7	3.649	8,125	8,362	7,82	7,752	-1,83	12,24	4.4.4	=	=	
Telecom Italia Rsp	0,303	0,305/0,3	19.342,5	5.853	0,306	0,307	0,301	0,298	-0,2	45,27	3.7.4	mP	mP	
Telefonica	4,024	-	-	-	4,024	4,024	4,024	4,024	-	18,01	3.8.2	=	=	
Tesla	168,34	171,66/165,04	45,5	7.653	170	174,967	163,38	161,727	-0,7	47,87	3.4.2	mN	mN	
Tesmec	0,164	0,167/0,163	1.038,7	171	0,166	0,169	0,161	0,16	-0,12	17,26	4.5.5	=	=	
Tessellis	0,605	0,61/0,602	161,5	98	0,612	0,614	0,604	0,598	0,17	-14,21	2.1.2	=	=	
The Italian Sea Group	8,56	8,79/8,51	82,8	709	8,675	8,9	8,395	8,34	-1,61	50,97	6.6.5	=	=	05 apr S12
Thyssenkrupp AG	6,38	6,382/6,32	5,7	37	6,412	6,423	6,35	6,299	-2,3	12,13	3.2.4	mN	mN	
Tinexta	20	20,2/19,84	34,7	694	20,28	20,373	19,92	19,653	-0,1	-12,28	4.0.2	=	=	
Tod's	38,46	39,24/38,22	62,3	2.395	38,85	39,66	37,83	37,62	-0,62	27,01	5.6.6	=	=	06 apr S12
Toscana Aeroporti	12,3	13,4/11,9	1,3	16	13,6	14,033	12,1	11,033	-	6,49	3.4.3	=	=	
Trevi	0,391	0,403/0,385	458,8	179	0,397	0,411	0,379	0,375	-0,89	22,57	3.3.2	=	=	
Triboo	0,988	0,992/0,97	8,2	8	1,001	1,005	0,979	0,961	0,61	-6,79	2.4.1	=	=	
Tripadvisor	17,43	17,43/17,41	0,8	13	17,44	17,443	17,42	17,403	-	4,13	1.2.3	=	=	
Txt e-solutions	19,7	19,7/19,2	16,1	318	19,95	20,033	19,45	19,033	1,44	53,43	2.7.6	mP	mP	
U														
Unieuro	10,63	10,7/10,5	56,7	603	10,665	10,81	10,465	10,41	-	-13,51	3.2.2	mN	mN	
Unipol	4,914	4,914/4,824	1.731,2	8.507	4,959	4,974	4,869	4,794	2,27	7,81	5.4.2	MP	MP	
UnipolSai	2,392	2,394/2,342	902,8	2.159	2,419	2,428	2,367	2,324	1,79	3,91	6.3.3	mP	mP	
V														
Valsoia	9,46	9,58/9,44	2,5	24	9,52	9,633	9,38	9,353	-	-1,66	1.2.2	=	=	
Vianini	1,32	-	-	-	1,32	1,32	1,32	1,32	-	32	4.7.3	=	=	
Virgin Galactic Hold	3,5	-	-	-	3,5	3,5	3,5	3,5	-	2,34	1.3.1	=	=	
Vivendi	9,29	-	-	-	9,29	9,29	9,29	9,29	-	3,36	2.2.3	=	=	
Volkswagen AG Vz.	123,88	124,3/123	10,4	1.292	124,09	125,027	122,79	122,427	0,29	6,06	3.3.5	N	N	
Vonovia SE	17,6	17,6/17,045	1,7	30	17,878	17,97	17,323	16,86	4,89	-21,67	4.2.2	mN	mN	05 apr B7
W														

Listini

Titolo	Ultimo prezzo	Prezzo max/min	Volume (/000)	Controvalore (/000)	Livelli rilevanti				Var. % gg.	Var. % YTD	Forza relativa	Trend di		Status di Demark
					Prima resistenza	Seconda resistenza	Primo supporto	Secondo supporto				breve periodo	medio periodo	
Webuild	2,052	2,116/2,052	1.784,1	3.661	2,084	2,137	2,02	2,009	-2,56	49,24	2,44	=	=	
Webuild Rsp	5,7	5,7/5,6	1,7	10	5,75	5,767	5,65	5,567	-	-2,56	2,22	=	=	
Wework	2,99	-/-	-	-	2,99	2,99	2,99	2,99	-	-	2,23	=	=	
Wit	20,1	20,2/19,84	12,3	248	20,33	20,407	19,97	19,687	0,7	11,67	3,33	=	=	28 mar B10
Z														
Zignago Vetro	18,52	18,88/18,3	52,9	980	18,7	19,147	18,12	17,987	-1,49	31,35	5,57	=	=	05 apr S12
Zucchi	2,42	2,42/2,42	0,4	1	2,42	2,42	2,42	2,42	-	-5,47	2,51	=	=	