

© 2021. Serviço Brasileiro de Apoio às Micro e Pequenas Empresas – Sebrae
TODOS OS DIREITOS RESERVADOS.

A reprodução não autorizada desta publicação, no todo ou em parte, constitui violação dos direitos autorais (Lei nº 9.610/1998).

INFORMAÇÕES E CONTATOS

Serviço Brasileiro de Apoio às Micro e Pequenas Empresas - Sebrae
Unidade de Competitividade
SGAS 605 - Conjunto A - CEP: 70200-904 - Brasília/DF
Telefone: 0800 570 0800
www.sebrae.com.br

Presidente do Conselho Deliberativo Nacional

José Roberto Tadros

Diretor-Presidente

Carlos Melles

Diretor Técnico

Bruno Quick

Diretor de Administração e Finanças

Eduardo Diogo

Unidade de Competitividade

Gerente

Cesar Reinaldo Rissete

Gerentes Adjuntos

Carlos Eduardo Pinto Santiago

Karen Sitta

Coordenação Técnica:

Andreza Torres - Coordenadora Nacional Setorial HPPC Beleza

Conteúdo técnico

Elderci Garcia - Inowit

Revisão técnica

Fabiana Gondin - HairSize

Gillian Borges

Revisão ortográfica

Ex-Libris/Jayme Brener

Editoração

Ex-Libris Comunicação Integrada

FICHA CATALOGRÁFICA

ESG e Serviços de Beleza – Brasília: Sebrae, 2021.
57 p.

1. Sustentabilidade ambiental. 2. Salão de Beleza. 3.
Sustentabilidade social. 4. Sustentabilidade de governança.
I. Torres, Andreza. II. Título.

CDU 504

SUMÁRIO

Introdução - ESG E SERVIÇOS DE BELEZA	4
Capítulo 1 - SUSTENTABILIDADE, VALORES E PROPÓSITOS	6
Capítulo 2 - ESG - MEIO AMBIENTE, SOCIEDADE E GOVERNANÇA	8
Principais pontos para implementação de ESG	11
ESG, pandemia e salão de beleza	13
Sebrae, salões de beleza e pandemia	16
Capítulo 3 - NORMAS TÉCNICAS E LEGISLAÇÃO VOLTADAS À SUSTENTABILIDADE	18
Normas sobre sustentabilidades alinhadas com ESG	19
Política Nacional de Resíduos Sólidos (PNRS)	21
Elaboração dos PGRS (Plano de Gerenciamento de Resíduos Sólidos)	23
Capítulo 4 - O PROCESSO DE TRANSFORMAÇÃO DO SALÃO EM ESG	24
Ações que criam real valor para um negócio ESG	25
Tabela de benefícios do salão ESG	26
Salão ESG, economia e lucro	26
Salão ESG e equipes	27
Salão ESG e seus clientes	27
Salão ESG e a comunidade	27
Salão ESG e o marketing	28
Programas de apoio a práticas ESG	29
Capítulo 5 - INFOGRÁFICO	32
Redução de desperdícios	33
Redução do consumo de água	33
7 soluções para economizar água	36
Redução do consumo de energia	37
Eficiência energética nos salões de beleza	38
Gestão de resíduos nos salões de beleza	39
Principais resíduos e efluentes gerados em salões de beleza.	40
Responsabilidade social	43
Capítulo 6 - SEBRAE E A SUSTENTABILIDADE	48
Revisão Bibliográfica	52



Introdução

ESG e Serviços de Beleza

A Cartilha **ESG e Serviços de Beleza** tem o objetivo de orientar os empreendedores do segmento de salões de beleza em relação a boas práticas de sustentabilidade aplicáveis aos seus negócios.

Ela complementa as informações apresentadas no @INOVABELEZA Sebrae para Salão de Beleza Sustentável e apresenta as práticas ESG para negócios de beleza, além de trazer informações relevantes sobre: redução de desperdício, consumo de água e energia nos salões de beleza, eficiência energética, gestão de resíduos e metodologias Sebrae sobre Sustentabilidade.

Este material reforça o modelo de empreendedorismo para negócios de beleza com base em propósito e valores e por isso partilha dos mesmos princípios já apresentados no @INOVABELEZA Sebrae que são:



1.

Propósito como estratégia de gestão.



2.

Criação de valor para todas as partes, entregando serviços ou produtos de valor.



3.

Investimento nos colaboradores, recompensando-os de maneira justa.



4.

Negociações justas e éticas com fornecedores.



5.

Apoio às comunidades em que a empresa está inserida.



6.

Geração de rentabilidade de longo prazo.



7.

Inovação tecnológica.

As questões ambientais, sociais e de governança já são uma prioridade estratégica para todas as empresas inovadoras que têm uma visão ampliada de futuro, um futuro socialmente mais justo, ambientalmente mais seguro e economicamente mais sustentável.

As pequenas empresas podem contribuir e muito para a sociedade e para o meio ambiente. A implantação de práticas ESG que contemplem fatores ambientais, sociais e de governança deve se estender também aos pequenos negócios de beleza.



Capítulo 1

SUSTENTABILIDADE, VALORES E PROPÓSITOS



O Sebrae tem pautado seu trabalho junto aos pequenos negócios de beleza por este novo modelo de empreendedorismo, que adota práticas de sustentabilidade que incorporam princípios éticos, responsabilidade social, políticas de diversidade e inclusão, transparência e governança corporativa.

No mundo dos negócios sustentáveis, a visão ecológica para as empresas que têm se perpetuado, ganhado força e se ampliado tem como base o tripé¹: Pessoas, Planeta e Prosperidade.

Quando um negócio de beleza adota a sustentabilidade voltada para propósitos e valores, muito mais do que simplesmente aumentar a competitividade, a sobrevivência e a perenidade dos seus negócios, ele gera um impacto positivo para todos os envolvidos: colaboradores e clientes, para a comunidade local e até para o planeta.



Os salões de beleza devem ter sua pauta voltada para **ESG²**, sigla em inglês de *Environmental, Social & Governance*, que constitui um conjunto de boas práticas que deve orientar os negócios e os impactos das operações das empresas de acordo com três eixos centrais: **ambiental, social e de governança**.

1 3 Ps da Sustentabilidade, de John Elkington

2 Environmental, Social and Governance



Capítulo 2

**ESG - MEIO AMBIENTE,
SOCIEDADE E GOVERNANÇA**



Qualquer negócio, pequeno, médio ou grande, deve ser responsável para com o meio ambiente, a sociedade e a própria gestão.

ESG tem causado uma revolução nas grandes empresas e já começa a atingir também os pequenos negócios de beleza, que devem estar preparados para se inserir nesse contexto.

Não se preocupar com questões sociais, ambientais, de gestão e governança traz riscos de sobrevivência de médio e longo prazos para todas as empresas. Os salões de beleza que são realmente sustentáveis têm uma melhor imagem, já que atualmente os clientes se preocupam com o impacto que suas ações têm no meio ambiente.

Negócios sustentáveis e socialmente responsáveis não são apenas uma tendência, são uma responsabilidade. Salões de beleza que não são sustentáveis logo ficarão para trás.

A ONU e o ESG

A ONU é considerada uma das principais divulgadoras do ESG. Ela criou os [17 Objetivos de Desenvolvimento Sustentável](#), os ODS, que junto com mais de 230 indicadores ajudam a orientar governos e empresas sobre os caminhos da sustentabilidade social, econômica e ambiental, propondo o desenvolvimento sustentável.

Em 2015, todos os Estados-membros da ONU adotaram os 17 Objetivos de Desenvolvimento Sustentável e se comprometeram com um plano de desenvolvimento sustentável pelos próximos 15 anos, [a Agenda 2030](#).

Os ODS estão ancorados em quatro pilares:

Princípios de governança: aos poucos, cada vez mais empresas e instituições estão incorporando propósito em seus negócios. Mas a boa governança inclui ainda ética, responsabilidade, transparência e boa administração.



Planeta: consumo consciente e produção sustentável são duas das formas de gerenciar recursos naturais, que exige ainda medidas contra as mudanças climáticas.

Pessoas: leva em conta o capital humano e o capital social, mas tem como principal objetivo erradicar a pobreza e permitir que as pessoas vivam com dignidade, igualdade, em ambiente saudável e com todo seu potencial.

Prosperidade: o progresso, seja econômico, social ou tecnológico, deve ocorrer em harmonia com a natureza para que os seres humanos possam viver uma vida próspera.

Pacto Global das Nações Unidas e Sebrae

O [Pacto Global das Nações Unidas](#) é a iniciativa do Sistema ONU voltada para empresas comprometidas em alinhar suas operações e estratégias com os princípios de direitos humanos, trabalho decente, meio ambiente e combate à corrupção nas atividades empresariais ao redor do mundo, e catalisar ações em apoio aos Objetivos de Desenvolvimento do Milênio.

Para tanto, busca oferecer às empresas participantes a oportunidade de melhorar suas práticas por meio de aprendizagem, colaboração, uso de redes locais e parcerias. A iniciativa conta com mais de dez mil participantes, incluindo cerca de sete mil empresas em 145 países. No total, 572 empresas brasileiras participam da iniciativa.

O Sebrae aderiu ao Pacto Global das Nações Unidas em 2004 com vistas a apoiar e difundir os princípios universais dos direitos humanos, dos direitos do trabalho, da proteção ao meio ambiente e do princípio contra a corrupção em todas as suas formas.

Dez princípios universais

O Pacto Global elenca [dez princípios](#) universais baseados na Declaração Universal de Direitos Humanos, na Declaração da Organização Internacional do Trabalho sobre Princípios e Direitos Fundamentais no Trabalho, na Declaração do Rio sobre Meio Ambiente e Desenvolvimento e na Convenção das Nações Unidas Contra a Corrupção. Existe, por parte das empresas, o compromisso de seguir esses princípios em todas as etapas operacionais.

Direitos humanos

1. As empresas devem apoiar e respeitar a proteção de direitos humanos reconhecidos internacionalmente.
2. Assegurar-se de sua não participação em violações desses direitos.

Trabalho

3. As empresas devem apoiar a liberdade de associação e o reconhecimento efetivo do direito à negociação coletiva.
4. Eliminar todas as formas de trabalho forçado ou compulsório.
5. Abolir efetivamente o trabalho infantil.
6. Eliminar a discriminação no emprego.



Meio ambiente

7. As empresas devem apoiar uma abordagem preventiva dos desafios ambientais.
8. Desenvolver iniciativas para promover maior responsabilidade ambiental.
9. Incentivar o desenvolvimento e a difusão de tecnologias ambientalmente amigáveis.

Anticorrupção

10. As empresas devem combater a corrupção em todas as suas formas, inclusive extorsão e propina.

Principais pontos para implementação de ESG:

Chamamos de **ESG** a forma de atuar das empresas no que diz respeito à sustentabilidade ambiental e social e à governança.

E Environmental: Está relacionado à gestão ambiental verdadeira e busca reduzir o impacto de atividades operacionais no planeta, pautando-se pela sustentabilidade e pelo consumo consciente, preservando recursos naturais e respeitando a capacidade de a natureza se regenerar.

Ambientais

- ✓ Conservação do meio ambiente
- ✓ Uso consciente e racional de recursos naturais
- ✓ Mudança climática e emissão de carbono
- ✓ Poluição ambiental
- ✓ Gestão de resíduos
- ✓ Eficiência energética

S Social: Se refere à maneira como a empresa lida com a sociedade, com as pessoas impactadas por ela, fornecedores, colaboradores, parceiros e clientes, e com a comunidade do seu entorno. Isso inclui ética, inclusão e respeito, direitos humanos, relações comunitárias e privacidade. Além de posicionamento em mídias sociais com transparência, confiabilidade e coerência.

Sociais

- ✓ Respeito aos direitos trabalhistas
- ✓ Ética trabalhista
- ✓ Práticas de inclusão
- ✓ Respeito à diversidade
- ✓ Saúde, segurança e bem-estar dos colaboradores
- ✓ Responsabilidade com o consumidor
- ✓ Relação com a comunidade
- ✓ Atividades beneficentes e programas sociais



G Governança: Está relacionada à gestão e à administração da empresa, sua conduta empresarial e ao uso adequado do capital, considerando os interesses de todas as partes e fazendo com que seus gestores tenham conduta adequada e adotem práticas ambientais e sociais.

Governança

- ✓ Direitos dos acionistas
- ✓ Composição do Conselho de Administração (independência e diversidade)
- ✓ Política de remuneração da Diretoria
- ✓ Priorização da ética
- ✓ Transparência

Para se adaptar a um programa ESG, o salão precisa:

- Conhecer os impactos da profissão no ambiente e na saúde
- Cumprir a regulamentação em vigor
- Integrar, tanto quanto possível, cuidados com o meio ambiente em suas atividades
- Levar em conta, em todas as suas ações, a saúde de clientes e colaboradores do salão
- Preservar os recursos energéticos, economizando água e energia elétrica
- Garantir o saneamento
- Reduzir a pegada ecológica ao favorecer a compra de materiais e produtos eco-responsáveis
- Adotar práticas de gestão de recursos hídricos e energéticos, qualidade do ar e poluição sonora, gestão de resíduos etc.





Não se engane!

Greenwashing e bluewashing

Os dois termos em inglês referem-se a empresas que pregam a sustentabilidade e o respeito pelo social, mas na realidade não os praticam. Têm como intuito levar o consumidor a acreditar em uma mentira.

Greenwashing é a prática de sustentabilidade ambiental apenas no papel, ou seja, marketing sem fundamento. O *greenwashing* é como uma propaganda enganosa – uma imagem ecológica é transmitida porém, a realidade é diferente.

No *greenwashing* há sim um impacto ou dano ambiental que é camuflado ou a informação é falsa, pois a empresa se apresenta como ecológica ou “ambientalmente correta”, mas não é. Ela pode apresentar certificações ambientais falsas e sem comprovação.

Bluewashing tem também um significado negativo: a empresa se autodenomina “azul”, ou seja, socialmente responsável, mas na verdade, desrespeita os direitos sociais de forma grave e constante ou desagrega ainda mais uma determinada comunidade marginalizada.

ESG, pandemia e salão de beleza

A pandemia do coronavírus fez com que as pessoas parassem para pensar melhor nas ações das empresas em relação à sustentabilidade e à responsabilidade social. Ela obrigou empresas e governos a se preocuparem mais com a população, com seu bem-estar físico e emocional.

Os relatórios do Euromonitor, *A voz da indústria: sustentabilidade na era do coronavírus*³, de setembro de 2020, e [10 principais tendências globais de consumo 2021](#) mostram:

- **Sustentabilidade como nova consciência social.** Embora a preocupação social tenha crescido, ela não invalidou a preocupação com a qualidade do meio ambiente.
- **Sustentabilidade voltada para um propósito.** As marcas devem continuar atuando com responsabilidade e propósito depois da pandemia, adotando medidas de proteção, como maior flexibilidade no local de trabalho, que passarão a ser vistas como o novo normal.
- **As empresas devem colaborar para a criação de um mundo mais sustentável,** promovendo a mudança de uma economia baseada em volume para uma baseada em valor, contribuindo para a solução da desigualdade social e dos danos ambientais.
- **Reconstrução de um mundo mais verde e mais justo.** Empresas que fizerem isto ganharão não apenas uma vantagem competitiva, mas também confiança.

Os consumidores escolherão marcas que se comprometam a fazer do mundo um lugar mais limpo, saudável, resiliente e justo.

³ Euromonitor International Voice of the Industry – Sustainability Survey, junho de 2020.
<https://go.euromonitor.com/white-paper-EC-2021-Top-10-Global-Consumer-Trends-PG.html>



- **Resiliência e adaptabilidade** são os fatores mais determinantes nas principais tendências globais de consumo em 2021.

“Os consumidores ficarão mais atentos às questões ambientais e sociais, recompensando as empresas que investirem seus lucros em ações positivas no pós-pandemia.”

A **FleishmanHillard** produziu em junho de 2020 um estudo sobre o comportamento do consumidor pós-covid, *Covid-19 Mindset⁴: A colisão de questões – Segunda Onda*. Ele mostra que, para 80% dos consumidores, a pandemia mudou a forma como veem o mundo. Também apresenta *insights* como:

O consumidor espera que as marcas apresentem ações e posicionamento contra o racismo sistêmico, a discriminação e a violência contra a mulher, temas que se tornaram essenciais para a população, mesmo em meio à pandemia.

Segundo a Mintel⁵, a Covid-19 mostrou que ações de uma única pessoa – sejam positivas ou negativas – impactam todo o entorno.

Quanto à maneira de as pessoas se relacionarem com os espaços, já não é suficiente limpar depois de sujar, as pessoas passam a exigir que as marcas façam parte das soluções.

Novos tempos exigem novas ações, como o salão de beleza ser arejado e permitir o distanciamento entre clientes e colaboradores, e a redução de riscos sanitários.



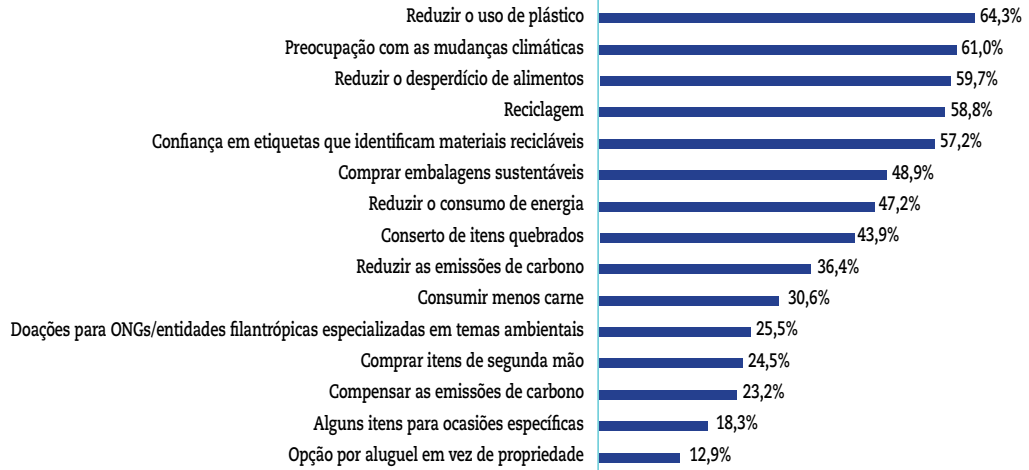
4 O estudo *Covid-19 Mindset: A colisão de questões – segunda onda* foi realizado em sete países (Estados Unidos, Reino Unido, China, Coreia do Sul, Itália, Alemanha e Canadá), entre 8 e 19 de junho de 2020. <https://fleishmanhillard.com/wp-content/uploads/2021/03/COVID-19-Mindset-The-Collision-of-Issues.pdf>

5 Mintel *Global Consumer Trends* 2021.

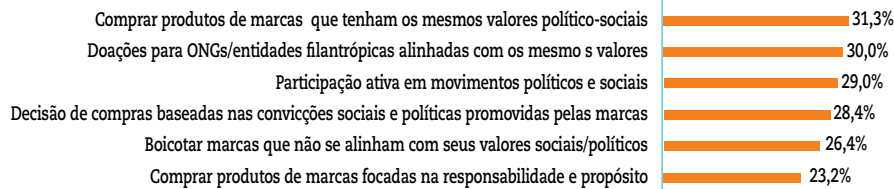


Opinião dos Consumidores sobre Sustentabilidade antes da Covid 19

Ativismo Ambiental

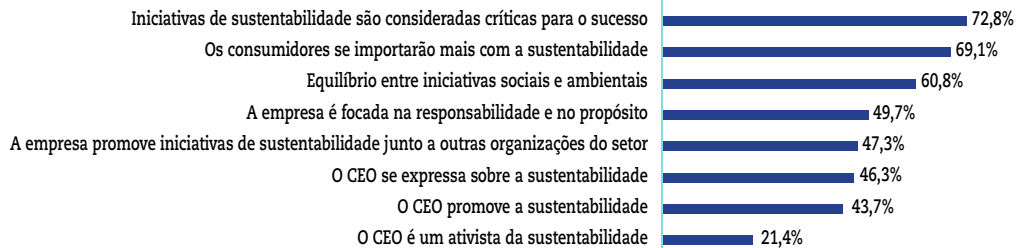


Ativismo Social

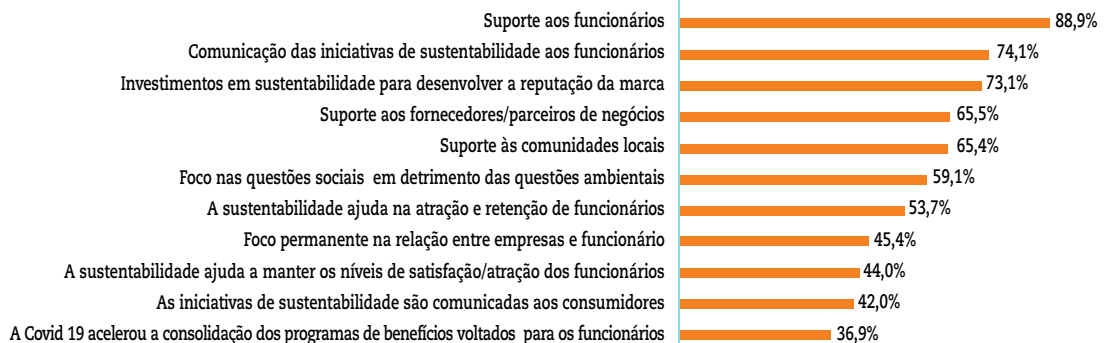


Respostas de empresas com propósito à Covid 19

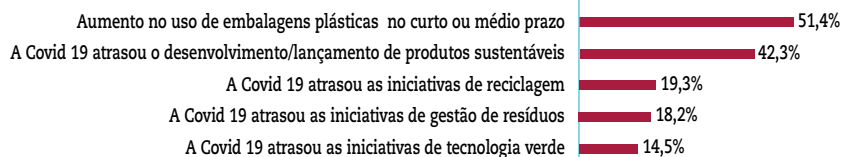
Ativismo da Marca



Iniciativas Sociais



Iniciativas Ambientais





Sebrae, salões de beleza e pandemia

Reportagem da *Pelo Mundo*⁶ de abril de 2021, com a Associação Brasileira de Salões de Beleza, mostrou que 47% de donos de salão declararam ter “muita dificuldade para manter o empreendimento de pé” e 5% baixaram as portas de vez. Ainda segundo as estimativas da entidade, mais de 375 mil salões de beleza no país já foram à falência desde o começo da pandemia.”

A mesma reportagem cita dados do Sebrae, segundo os quais a formalização de pequenos empreendedores em MEIs (microempreendedores individuais) é o melhor caminho para geração de renda e proteção durante a crise. Entre as vantagens estão o direito à Previdência Social, modelo simplificado de tributação, inscrição no CNPJ sem custo e sem burocracia, entre outros.

Outra reportagem, do *UOL Economia*⁷, de julho de 2020, mostrou que “nove de cada dez micro e pequenas empresas que prestam serviço para beleza, como salões, barbearias, ateliês e estúdios de maquiagem afirmam ter perdido faturamento por causa das medidas de isolamento social. A perda média do faturamento foi de 57%”.

O texto continua: “Conforme enquete, 62% das micro e pequenas empresas do segmento de beleza descrevem que interromperam o funcionamento temporariamente e 5% encerraram em definitivo. Os dados são descritos na 3ª edição da pesquisa sobre o impacto da pandemia

6 <https://www.pelomundodf.com.br/noticia/46099/375-mil-saloes-de-beleza-no-pais-fecharam-as-portas-na-pandemia>

7 <https://economia.uol.com.br/noticias/redacao/2020/07/04/covid-19-cansa-a-beleza-crise-no-setor-forca-saloes-a-se-reinventarem.htm>



de coronavírus nos pequenos negócios, feita pelo Sebrae via internet entre 30 de abril e 5 de maio de 2020”.

Neste momento de pandemia, existe uma grande mobilização no sentido de ajudar os pequenos negócios de beleza. O Sebrae lançou para os pequenos negócios de beleza:

- [Material](#) para salões de beleza que traz orientações para a retomada segura das atividades e negócios;
- [Vídeos](#) orientativos com os Protocolos de Retomada;
- [Checklist](#) para retomada segura das atividades de beleza;
- [Infográfico](#) com o resumo das recomendações para salões de beleza;

Para baixar mais material basta se logar no Sebrae e clicar em [materiais beleza](#).

Um conjunto de normas e leis fornece as diretrizes necessárias para seguir um programa de governança nos salões de beleza.



Capítulo 3

**NORMAS TÉCNICAS E
LEGISLAÇÃO VOLTADAS
À SUSTENTABILIDADE**



A ABNT é a Associação Brasileira de Normas Técnicas. Embora existam diversas normas [ABNT para sustentabilidade](#), ainda não existe nenhuma que trate de sustentabilidade ou ESG para salões de beleza.

Existem 3 normas técnicas ABNT para estabelecimentos de beleza, que são:

- ABNT 16283: 2014 – Salões de Beleza –Terminologia.
- ABNT NBR 16383:2014 - Estabelecimento de Beleza - Requisitos de boas práticas na prestação de serviços.
- ABNT NBR 16483:2015 - Estabelecimento de Beleza - Competências de pessoas que atuam nos estabelecimentos de beleza.

Normas sobre sustentabilidades alinhadas com ESG:

ABNT NBR ISO 26000 - Diretrizes sobre Responsabilidade Social.

É a primeira norma internacional de responsabilidade social empresarial, sendo de grande utilidade a empresas interessadas em adotar programas envolvendo o tema e responsabilizar-se pelos impactos de suas decisões e atividades na sociedade e no meio ambiente. Além de manter comportamento ético e transparente que contribua para o desenvolvimento sustentável, em conformidade com as leis aplicáveis e consistente com as normas internacionais de comportamento. É uma norma de uso voluntário. Não visa e nem é apropriada para fins de certificação, deixando claro a diferença entre discursos e ações socialmente responsáveis.



A norma oferece orientações relacionadas a sete princípios norteadores de responsabilidade social:

- **Accountability (Responsabilidade):** Ato de responsabilizar-se pelas consequências de suas ações e decisões, respondendo pelos seus impactos na sociedade, na economia e no meio ambiente, prestando contas aos órgãos de governança e demais partes interessadas, e declarando os seus erros e as medidas cabíveis para remediá-los.
- **Transparência:** Fornecer às partes interessadas de forma acessível, clara, compreensível e em prazos adequados todas as informações sobre os fatos que possam afetá-las.
- **Comportamento ético:** Agir de modo aceito como correto pela sociedade –com base nos valores da honestidade, equidade e integridade, perante pessoas e a natureza, de forma consistente com as normas internacionais de comportamento.
- **Respeito pelos interesses das partes interessadas (stakeholders):** Ouvir, considerar e responder aos interesses de pessoas ou grupos nas atividades da organização ou que por elas possam ser afetados.
- **Respeito pelo Estado de Direito:** O ponto de partida mínimo da responsabilidade social é cumprir integralmente as leis do local onde está a operação..
- **Respeito pelas normas internacionais de comportamento:** Adotar prescrições de tratados e acordos internacionais favoráveis à responsabilidade social, mesmo que não haja obrigação legal.
- **Direito aos humanos:** Reconhecer a importância e a universalidade dos direitos humanos, cuidando para que as atividades da organização não os agridam direta ou indiretamente, zelando pelo ambiente econômico, social e natural.

ABNT NBR ISO 14001

Esta norma de gestão ambiental adequa-se a todos os tipos e tamanhos de empresas, sejam elas com ou sem fins lucrativos, ou públicas. É uma norma voluntária e exige que as empresas considerem todas as questões ambientais relativas às suas operações, como a poluição do ar, questões referentes à água e ao esgoto, gestão de resíduos, contaminação do solo, mitigação e adaptação às alterações climáticas, e utilização e eficiência de recursos.

Vários fabricantes de cosméticos profissionais que privilegiam a sustentabilidade são certificados pela **ISO 14001**.

A ABNT tem programas que parametrizam as ações das indústrias. Quando o gestor do salão e os profissionais de beleza optam por cosméticos que seguem essas normas, estão expandindo sua atuação dentro de uma realidade ESG. A ver:

• Programa Rótulo Ecológico

O Rótulo Ecológico ABNT é uma certificação voluntária que atesta que um determinado produto causa menos impacto ao meio ambiente quando comparado com um produto similar não rotulado. É considerada a rotulagem mais eficiente e de maior credibilidade para demonstrar o comprometimento com o meio ambiente.



• Programa de Verificação de Inventário de GEE

Foi desenvolvido com base nas normas ABNT NBR ISO 14064-3 e 14065 e segue as especificações de verificação do Programa Brasileiro GHG Protocol. A ABNT é um dos primeiros Organismos de Verificação e Validação (OVV) de GEE na América Latina, e é acreditada pela Coordenação Geral de Acreditação do Inmetro (Cgcre). A Verificação e Validação (OVV) de Gases de Efeito Estufa (GEE) permite oferecer serviços de verificação de inventários de GEE e validação de projetos de redução de emissões a custos adequados à realidade da indústria brasileira.

• Programa de Pegada de Carbono

O Comitê Técnico do Programa de Pegada de Carbono (ABNT/CTC-27) é o comitê encarregado de revisar as Regras de Categoria de Produto (RCP), que são os documentos que estabelecem os parâmetros que devem ser atendidos para a concessão do Rótulo da Pegada de Carbono. Esse comitê tem em sua composição entidades externas à ABNT, representando todas as partes interessadas neste processo.

A **Pegada de Carbono** de um produto mostra a quantidade de gases de efeito estufa emitida ao longo do ciclo de sua vida útil, incluindo um resumo de quais componentes (materiais de entrada, resíduos, emissões por processo) contribuem mais para o total da pegada. Com essa informação, empresas e governos podem tomar decisões para encontrar formas eficazes de otimizar processos e, conseqüentemente, reduzir emissões.

Para ajudar a calcular a pegada de carbono de uma empresa existe uma ferramenta bastante interessante, uma calculadora, criada pela Iniciativa Verde⁸.

Outras ferramentas propõem-se a mostrar maior nitidez sobre ações sustentáveis de consumidores e empresas. Algumas vêm ganhando espaço no cenário internacional, mas ainda não estão em operacionalidade no Brasil, como: **Watershed, Mastercard, Klarna, Adgreen etc.**

Política Nacional de Resíduos Sólidos (PNRS)

O Brasil tem uma **Política Nacional de Resíduos Sólidos (PNRS)**, que estabelece prazo para que o país tenha toda a estrutura necessária para dar uma destinação adequada a qualquer resíduo sólido (o que antigamente se chamava de lixo). Essa política institui a responsabilidade compartilhada dos geradores de resíduos e a logística reversa dos resíduos e embalagens pós-consumo.

Quando falamos de logística reversa⁹ nos referimos a um conjunto de ações, procedimentos e meios que viabilizam a coleta e a restituição dos resíduos sólidos ao setor empresarial, para reaproveitamento, em seu ciclo ou em outros ciclos produtivos, ou outra destinação final ambientalmente adequada. Enquanto a responsabilidade compartilhada¹⁰ prevê que geradores

8 Iniciativa Verde - <https://iniciativaverde.org.br/calculadora>

9 PNRS, lei 12.305 de 2/08/2010

10 PNRS, lei nº 12.305/10



de resíduos, fabricantes, importadores, distribuidores, comerciantes, cidadãos e titulares de serviços de manejo dos resíduos sólidos urbanos sejam todos responsáveis, legalmente, pelo gerenciamento dos resíduos sólidos produzidos por eles pré-consumo e pós-consumo.

A PNRS estabelece ainda que estabelecimentos comerciais e de prestação de serviços geradores de resíduos devem apresentar aos órgãos competentes um Plano de Gerenciamento de Resíduos Sólidos.

O gerenciamento de resíduos sólidos deve se dar numa ordem de prioridades:

- Não geração;
- Redução;
- Reutilização;
- Reciclagem;
- Tratamento;
- Disposição final ambientalmente adequada dos rejeitos.

O Plano Nacional de Resíduos Sólidos (PNRS) contempla a problemática dos diversos tipos de resíduos gerados, as alternativas de gestão e gerenciamento passíveis de implementação, planos de metas, programas, projetos e ações correspondentes. O Plano Nacional de Resíduos Sólidos tem início com o diagnóstico da situação dos resíduos sólidos no país. E abrange os tipos de resíduos da Política Nacional de Resíduos Sólidos. Também são caracterizados os sistemas de logística reversa implantados e os seus resultados. Além disso, o plano contém uma análise do cenário atual referente aos resíduos gerados no país e uma projeção de como ficará o cenário nacional, internacional e macroeconômico.

Os salões de beleza oferecem diversos serviços dirigidos ao embelezamento de mãos, pés, sobrancelhas, maquiagem, cabelos e até serviços de estética facial e corporal, gerando assim uma grande quantidade de resíduos sólidos.

Atualmente, não existe a obrigatoriedade legal de os salões de beleza se adequarem à PNRS. Entretanto, um salão sustentável com práticas ESG deve ter um Plano de Gestão de Resíduos.

Diversas empresas oferecem serviços especializados de gestão de resíduos sólidos para salões de beleza, como por exemplo o programa [Beleza Verde](#) e o [Reciclo Beleza Sustentável](#).

Elaboração do PGRS (Plano de Gerenciamento de Resíduos Sólidos)

Este é um documento que identifica o tipo e a quantidade de resíduos sólidos gerados e quais as práticas ambientalmente corretas adotadas pelas empresas para segregação, coleta, armazenamento, transporte, reciclagem, destinação e disposição final.

Todos os geradores de resíduos previstos na Política Nacional de Resíduos Sólidos são obrigados a elaborar o PGRS. Assim, eles demonstram a sua capacidade de dar uma destinação final ambientalmente adequada e de realizar corretamente a gestão de resíduos.

As empresas que não cumprem o que determina a PNRS sofrem penalidades que podem ser perda da licença de operação, pagamento de multas ou a reclusão de até três anos de seus responsáveis.

Premissas para elaboração de um Plano de Gerenciamento de Resíduos (PGR)

Inicie a construção de um Plano de Gerenciamento de Resíduos procurando respostas para as seguintes questões:

- Quais resíduos são gerados?
- Qual a quantidade de cada resíduo?
- Quais são os processos que geram resíduos?
- Quais as classes de cada resíduo gerado?
- Como os resíduos são e devem ser destinados e descartados?
- Quais são os requerimentos legais da empresa?



Após realizar a implementação do PGR é importante conduzir seu acompanhamento (definir indicadores, realizar medições e monitoramentos) e promover ações corretivas quando necessário, visando à melhoria contínua.

A tendência é que as empresas façam do seu desempenho socioambiental um fator de inovação e diferenciação no mercado. Isto significa que elas podem adotar padrões e requisitos até mais restritivos que os legalmente ou normativamente em vigor, e assim obter maior reconhecimento.

Essas atitudes irão conquistar mais clientes, que estão cada vez mais interessados em consumir serviços de empresas sustentáveis.



Capítulo 4

O PROCESSO DE TRANSFORMAÇÃO DO SALÃO EM ESG



Um salão de beleza que tem visão de futuro, é inovador, deseja sobreviver e se manter competitivo deve pensar seriamente em iniciar um processo de transformação ESG. Para o(a) dono(a) do salão que é um(a) empresário(a) consciente o ESG também é uma oportunidade de inovação, valorização, de atrair talentos e clientes e otimizar seu negócio.

“ESG não é uma evolução da sustentabilidade empresarial, mas sim a própria sustentabilidade empresarial”.

Carlo Pereira, diretor-executivo da Rede Brasil do Pacto Global e *chairman* do Conselho das Redes Locais do UNGC na América Latina e Caribe, em artigo na revista *Exame*¹¹.

Ações que criam real valor para um negócio ESG

George Serafaim¹², em artigo na *Harvard Business Review*¹³, publicado em outubro de 2020, aponta cinco ações que criam valor para um negócio. São elas:

1. A criação de uma cultura em torno do propósito da empresa;
2. A adoção de práticas estratégicas ESG (ambientais, sociais e de governança);
3. A criação de estruturas de responsabilidade para integração dessas práticas;
4. A realização de mudanças operacionais para garantir que a estratégia ESG seja executada de maneira bem-sucedida;
5. Compromisso com a transparência e no relacionamento com investidores.

Salão Laces o “S”, de social, na prática

Entre as principais ações voltadas para a responsabilidade social, o salão de beleza e grife de cosméticos Laces apoia entidades como o Instituto Bem Querer Mulher, atendendo e capacitando lideranças que atuam na defesa de mulheres vítimas de violência doméstica em regiões de baixa renda. Já o Balé de Paraisópolis oferece aulas de balé clássico e contemporâneo a moradores da comunidade para formação de bailarinos.

Com olhar amplo para a sociedade, em toda a sua riqueza e diversidade, o Laces ainda doou aproximadamente 150 luminárias fotovoltaicas para a aldeia Kamayurá, no Alto Xingu, depois de ataques de onças-pintadas aos moradores da comunidade. “Os índios são responsáveis pela preservação de 20% das florestas do Brasil. É nosso dever melhorar as condições de vida dessas comunidades”, diz Cris Dios, diretora do Laces.

Para Itamar Cechetto, CEO do grupo Laces, é papel da iniciativa privada assumir atitudes que normalmente são atribuídas aos governos. “Se as empresas forem responsáveis ambiental e socialmente pelo seu entorno, acredito que conseguiremos caminhar na direção de uma comunidade mais feliz e equilibrada. A agenda sustentável e social das organizações, quando genuína, fortalece a autoestima na companhia e incrementa diretamente a alma do negócio”, diz ele.

¹¹ Exame: <https://exame.com/blog/carlo-pereira/esg-o-que-e-como-adotar-e-qual-e-a-relacao-com-a-sustentabilidade/>

¹² Professor da Harvard Business School

¹³ <https://hbr.org/2020/09/social-impact-efforts-that-create-real-value#social-impact-efforts-that-create-real-value>



A Kao Salon Division¹⁴, quarta maior fornecedora mundial de produtos profissionais para salões, dona de marcas como marcas, KMS, Oribe e VARIS, tem um programa que apoia salões de beleza em suas estratégias sustentáveis. Segundo a empresa, “a estratégia de sustentabilidade da Divisão Kao Salon é baseada em três pilares: Produtos, Parceiros e Pessoas. Enquanto o pilar Produtos se concentra em tecnologias, formulações e embalagens mais sustentáveis, bem como na redução do uso de água, energia e emissões de CO², o pilar Parceiros se concentra no desenvolvimento de ações sob medida para proprietários de salões de beleza, a fim de estender holisticamente seus esforços de sustentabilidade e apoiar colaboradores, bem como suas formas de trabalho, tornando-as mais sustentáveis. Complementando, as atividades do pilar Pessoas têm como foco fornecer aos estilistas, aos seus clientes e aos próprios colaboradores da Kao os conhecimentos necessários sobre sustentabilidade. Ainda não temos iniciativas como essa no Brasil”.

Tabela de benefícios do salão ESG

Benefícios ambientais	Benefícios sociais	Benefícios econômicos e de governança
<ul style="list-style-type: none"> • Prevenir impactos negativos no meio ambiente; • Gerenciar resíduos do salão de maneira responsável, minimizando descarte em efluentes e emissões de CO₂; • Reduzir a emissão de gases de efeito estufa que no longo prazo causam o aquecimento global. 	<ul style="list-style-type: none"> • Garantir melhor qualidade de vida e condições de saúde para colaboradores, seus familiares e a comunidade; • Aumentar a satisfação dos consumidores, que cada vez mais procuram produtos e serviços ecológicos. 	<ul style="list-style-type: none"> • Estar em conformidade com a legislação de gestão ambiental; • Reduzir custos com o consumo de água e de energia; • Atrair novos clientes que apreciam atitudes ecológicas; • Aumentar a produtividade pela otimização dos processos; maior empenho e motivação dos funcionários.

Salão ESG, economia e lucro

Um salão sustentável é um investimento de médio a longo prazo. Existe a crença errada de que ser sustentável custa caro. No salão, onde as margens financeiras são pequenas, mudanças relativamente simples, como economia de papel, digitalização de materiais, adoção de copos de vidro, xícaras de louça, materiais recicláveis e reciclados ou a troca de lâmpadas e de secadores por modelos mais econômicos, podem trazer um impacto financeiro significativo. Até mesmo doar ou trocar itens que não são mais usados, como móveis, acessórios e equipamentos, com outros salões, impacta positivamente o meio ambiente e pode incrementar a economia.

Investir em práticas sustentáveis exige não só boa vontade, esforço e bastante persistência.

¹⁴ <https://www.kaosalondivision.com/en/sustainability/>



Segundo o CEO do Grupo Laces, Itamar Cechetto, para desenvolver uma coloração 100% natural, uma empresa pode gastar o equivalente a 20 anos de estoque de uma coloração tradicional. Mesmo assim, isso foi feito para o lançamento da Coloração Vegetal LCS®, também do grupo.

Salão ESG e equipes

Boa parte do sucesso de qualquer medida ESG está no relacionamento com a equipe. Nos salões, isso ainda é mais sensível pois a equipe é composta majoritariamente por parceiros profissionais. Para que as ações tenham resultado, é necessário que todos estejam envolvidos. Portanto o treinamento e o alinhamento de todos aos valores e estratégias de gestão são fundamentais.

Protocolos de descarte, reciclagem e reuso de materiais podem ser explicados por cartazes, palestras, manuais ou por treinamentos. A educação ambiental deve ter como meta divulgar medidas que também sejam implantadas na casa dos colaboradores: quanto mais habituados estiverem a ter atitudes sustentáveis, mais fácil fica replicá-las no salão.

Salão ESG e seus clientes

O comportamento do consumidor está mudando rapidamente e pequenas empresas – como os salões de beleza – já são questionadas quanto aos seus ideais ESG. O consumo de produtos e serviços passou a refletir mais propósito e valores¹⁵.

A geração *Millennials*, de nascidos entre 1980 e 1994, quer trabalhar e frequentar empresas que fazem o bem. Para a geração *Z*, de nascidos entre 1995 e 2010, faz muito mais sentido levar uma vida ética, priorizar justiça social e ter ações positivas no mundo do que “ter”.

Esses jovens, que formam grande parte dos clientes de amanhã nos salões de beleza, vão responsabilizar as empresas por seu impacto ESG negativo e exigir delas cada vez mais ações que reduzam sua pegada ambiental ou social. “*Tanto millennials quanto membros da geração Z revelam forte interesse por investimentos sustentáveis. Nos últimos anos, 78% e 84% destas gerações, respectivamente, declararam optar por este tipo de investimento*”, diz o estudo *A evolução do ESG no Brasil*¹⁶.

Para o Grupo Laces, no entanto, mais do que uma questão de estratégia de negócio, a adoção de práticas de ESG está no core da empresa. “Em um planeta que se aproxima de oito bilhões de pessoas, pensar em evolução sem integrar social e meio ambiente ao escopo do negócio é um tiro no pé de curto a médio prazo”, afirma Itamar Cechetto, CEO do grupo.

Salão ESG e a comunidade

Para a ONU, os **negócios locais** são fundamentais para atingir metas globais de desenvolvimento sustentável e, para tanto, a entidade assume seu papel de **impulsionar a consciência e a ação empresarial**.

Os salões de beleza fazem parte de uma comunidade local, geralmente do bairro, e têm uma história com a qual o consumidor pode se identificar e se conectar, por meio de valores e propósitos.

¹⁵ Estudo A evolução do ESG no Brasil <https://conteudos.stilingue.com.br/estudo-a-evolucao-do-esg-no-brasil>

¹⁶ Pacto Global



Em um novo projeto, chamado Bioma, o [Grupo Laces and Hair](#) pretende levar, ao longo dos próximos cinco anos, a cerca de 560 salões de todo o Brasil, o que chama de “**sustentabilidade de integração**”. A ideia é divulgar práticas do grupo, como a utilização de matérias-primas renováveis em seus cosméticos e o uso de ingredientes naturais em todos os tratamentos e procedimentos.



Salão ESG e o marketing

Ecomarketing ou **marketing verde** é um conjunto de ações de marketing conectadas às ações que beneficiam o meio ambiente. Essas ações são baseadas em valores e propósitos, e promovem engajamento com os clientes. O objetivo da empresa é, além de mostrar políticas voltadas para a sustentabilidade, engajar o cliente em participar desse caminho responsável.

O salão [NaBahia](#) adotou a revenda de produtos ecologicamente corretos para cabelos e a troca das marcas tradicionais por outras com ativos naturais e que dispensam derivados de petróleo na formulação. Assim, privilegiando ativos mais naturais, a empresa obteve um impacto econômico positivo significativo. Segundo a sócia Ruchelle Crepaldi, “no começo, as clientes foram um pouco resistentes. Mas persistimos e as convidamos a experimentar. Isso aumentou nosso alcance. Hoje temos clientes que vêm por causa dos produtos naturais e aquelas que fazem questão de prestigiar empresas sustentáveis”.

Na medida que o salão promove produtos, processos e impactos positivos, constrói vantagem competitiva, reputação e fideliza a clientela. Compartilhar com os clientes as iniciativas sustentáveis pode inspirá-los a fazer o mesmo em seus ambientes de trabalho e em casa. Ruchelle Crepaldi diz que “a gestão de resíduos tem ajudado a dar visibilidade ao NaBahia e permitido reposicionar a marca”. Hoje, ela recebe outros donos de salões que querem conhecer a iniciativa. “Abro as portas para apresentar esse trabalho com o maior prazer, porque o intuito é mudar todo o setor, não somente a mim”. diz.

A atitude ESG gera orgulho nos colaboradores, um retorno de endomarketing bastante positivo. Afinal, quem não quer trabalhar numa empresa que dê orgulho? Significa que o salão pode atrair novos talentos. Esses, por consequência, vão atrair mais clientes.



Programas de apoio a práticas ESG

A transformação do salão em um espaço que privilegia o ESG exige grande atenção a detalhes. Por isso, há programas que apoiam o gestor na tarefa de implantação do ESG. Conheça alguns desses programas:

Programa Beleza Verde

O Beleza Verde é um programa amplo para tornar o salão sustentável. Foi criado pela [Dinâmica Ambiental](#), empresa especializada em soluções para coleta, descaracterização e destinação correta de resíduos com várias certificações: ISO 9001 (Qualidade), ISO 14001 (Meio Ambiente), OHSAS 18001 (Segurança), ISO 37001 (Antissuborno) e B Corp.

O programa calcula a quantidade de resíduos gerados no salão, instala coletores especiais e verifica quais são as possibilidades de redução do consumo. Então, ele faz o treinamento da equipe. Gestores e colaboradores aprendem a fazer a correta gestão dos resíduos e como evitar desperdícios. O programa visita periodicamente o salão e faz a coleta dos resíduos descartados nas lixeiras especiais. Todos os tipos de resíduos produzidos nos espaços de beleza são aceitos: embalagens de aerossóis, tubos de coloração, esmaltes vencidos, cabelos, embalagens plásticas, papéis, entre outros.

Como funciona?	
<p>1</p> <p>Coletores</p> <p>A equipe quantifica a geração de resíduos e oportunidades de melhoria, além da implementação de coletores especiais.</p>	<p>2</p> <p>Treinamentos</p> <p>Gestores e colaboradores são treinados para a correta gestão dos resíduos, além da redução de desperdícios.</p>
<p>3</p> <p>Coleta</p> <p>Visitas periódicas são realizadas para a coleta de resíduos gerados no estabelecimento.</p>	
<p>4</p> <p>Selo Beleza Verde</p> <p>Após o período de implementação, o estabelecimento é auditado e recebe o Selo Beleza Verde http://www.belezaverde.com/</p>	<p>5</p> <p>Pensamento Verde</p> <p>Além disso o estabelecimento ganha em visibilidade em um dos maiores portais sobre meio ambiente e sustentabilidade da atualidade: O Pensamento Verde.</p>



Vantagens:

- ✓ Redução de custos de energia e de água;
- ✓ Menor impacto ambiental;
- ✓ Atendimento a requisitos legais;
- ✓ Aumento de produtividade, equipe mais engajada;
- ✓ Valorização da marca.

Em um segundo momento, depois que o programa já está em funcionamento, o salão é auditado para receber o **Selo Beleza Verde**. O selo é dividido em três níveis (Bronze, Prata e Ouro) com metas de gestão de resíduos, de infraestrutura e de serviços, do ponto de vista socioambiental.



Reciclo Beleza Sustentável

Este programa de sustentabilidade faz **logística reversa** e **reciclagem de embalagens** para negócios de qualquer tamanho dos segmentos de estética, saúde, beleza, perfumarias, farmácias, drogarias, marcas de cosméticos naturais, orgânicos e veganos.

Usa soluções alternativas, inovação e tecnologias verdes para reduzir a zero o envio de resíduos para aterros sanitários, lixões, mares e oceanos. Também conta com uma rede de cooperativas de reciclagem parceiras em todo o Brasil.

Além do Selo Reciclo Beleza Sustentável, oferece um **Certificado Ambiental** que atesta compromisso com a logística reversa, com a economia circular e com a reciclagem de embalagens de produtos de beleza, perfumaria e cosméticos, atendendo à Política Nacional de Resíduos Sólidos e dando oportunidade aos negócios de beleza, de assumir um compromisso genuíno com a sustentabilidade, reduzindo seu impacto no meio ambiente e fidelizando clientes numa jornada sustentável.





O exemplo que vem da Austrália

Um bom exemplo de programa sustentável voltado para salões vem da Austrália: é o [Sustainable Salons Australia](#). Foi criado em 2018 e tem capacidade de reciclar 95% dos resíduos de um salão afiliado. Ele instala lixeiras especiais e faz coleta de todo tipo de material, como papel, lâminas de barbear, equipamentos, tubos de coloração, papel alumínio usado em mechas. Algumas ações chamam atenção:

- **Cabelo** - o cabelo varrido do chão é guardado em sacos e usados para absorver derramamento de óleo na Grande Barreira de Corais da Austrália.
- **Rabo de cavalo** - cabelos cortados são doados para a Variety - The Children's Charity, para serem transformados em perucas para crianças com alopecia ou câncer.
- **Produtos químicos** - são transformados em água limpa, usada em fábricas e na indústria de construção, em vez de ir pelo ralo e contaminar oceanos.
- **Sacolas de plásticos** - uma empresa premiada, chamada Plastic Forest, os transforma em blocos resistentes de plástico que são instalados no subsolo para proteger a rede nacional de cabos de internet.



Outro grande exemplo que vem dessa instituição é que 100% dos lucros dos resíduos reciclados são doados para outra instituição, que fornece refeições a australianos famintos, não apenas salvando o meio ambiente, mas impactando positivamente a sociedade.





Capítulo 5

ESG NO SALÃO



Redução de desperdícios

1. Antes de iniciar o procedimento, faça o diagnóstico da cliente.

Defina e padronize a quantidade de produtos para cada tipo de atendimento e cliente, mantendo sempre a qualidade do seu serviço. Alguns métodos e ferramentas, como o Hair Size¹⁷, permitem que o profissional classifique os cabelos de acordo com o comprimento, tipo e volume, o que permite calcular a quantidade exata de cosméticos necessários para cada cliente. Faça o mesmo diagnóstico e avaliação do cliente em caso de outros serviços: manicure, depilación estética.

Não existe planeta B!

Trazer o conceito de Produção + Limpa, reforçando que é incrível controlar o descarte adequado de resíduos e rejeitos, mas que o ideal seria consumir menos insumos durante a produção. Sugestão de texto retirado do livro Como ter um salão de beleza e ainda ser feliz, páginas 111 e 112:

A devida utilização do Método HairSIZE® otimiza a aplicação dos produtos nos cabelos das clientes, durante os serviços no salão, reduzindo o desperdício e conseqüentemente a emissão desses produtos tubulação abaixo e para o lixo. Com essa redução, o nosso planeta pode respirar mais e melhor! A sustentabilidade do meio ambiente envolve o respeito à natureza, a adoção de uma produção mais limpa, a uma menor quantidade de resíduos sólidos e rejeitos químicos descartados, a uma menor exposição a materiais químicos, à garantia da saúde do funcionário do salão, do garçom e do reciclador.

Sugestão de frase: Em um negócio da beleza a única coisa que não devemos economizar é a atenção ao cliente. Fabiana Gondim

2. Reserve um espaço no salão para pesar e fracionar os cosméticos.

É uma maneira de garantir que os colaboradores usarão os medidores e as quantidades recomendadas por cliente e por procedimento.

Redução do consumo de água

3. Fique atento a vazamentos de água.

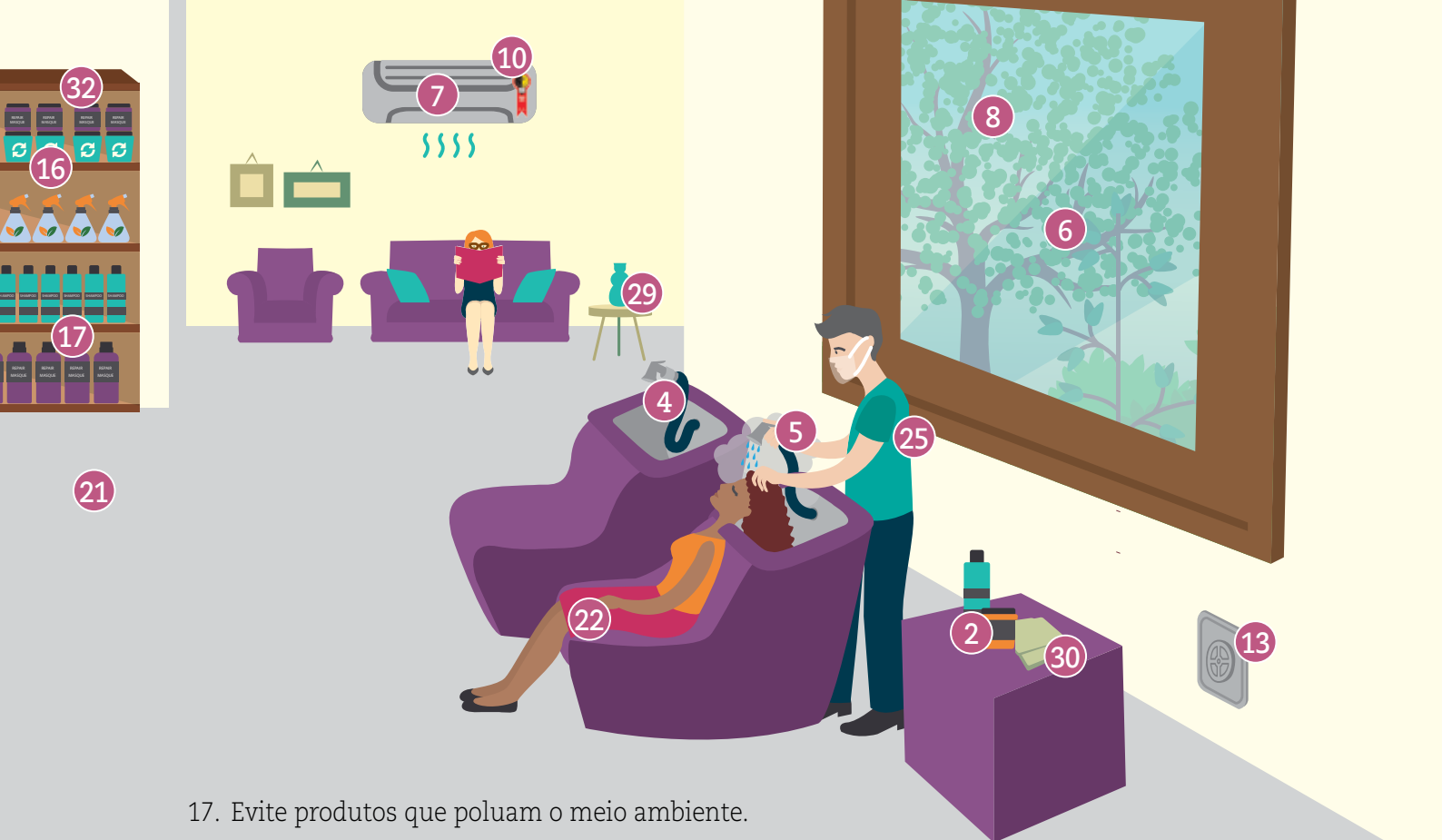
Verifique se há vazamentos. Leia o hidrômetro antes e depois de um período em que ninguém estiver usando o salão. Não economize no serviço de um bom profissional que pode reduzir a conta de água em muitos litros e por muitos anos.

Uma gota de água desperdiçada a cada dois segundos equivale a 4.000 litros anuais.

¹⁷ Hair Size: www.hairsize.com.br



1. Antes de iniciar qualquer procedimento, diagnostique bem o tipo de necessidade da cliente, seu tipo e comprimento do cabelo.
2. Defina uma quantidade padrão de cosméticos a serem usados em cada serviço.
3. Reserve um espaço no salão, mesmo que seja apenas uma bancada, para pesar e fracionar os produtos que serão usados
4. Fique atento a vazamentos de água em torneiras, lavatórios, descargas, tanques, caixas d'água etc.
5. Adote equipamentos e tecnologias que contribuem para a economia de água.
6. Confira a possibilidade de armazenar a água da chuva e aproveitar na limpeza de áreas externas e rega dos jardins.
7. Reduza o consumo do ar-condicionado.
8. Dê preferência à luz natural.
9. Troque lâmpadas halógenas pelas fluorescentes ou de LED, que gastam menos energia.
10. Utilize equipamentos com selo de eficiência energética.
11. Tome outras providências para economizar energia.
12. Descarte corretamente resíduos perigosos (tintas, solventes, esmaltes, alisantes, aerossóis etc.) e perfurantes (bisturis, navalhas, agulhas etc.).
13. Recicle até mesmo restos de cabelo do chão.
14. Tenha lixeiras diferentes para materiais plásticos, papéis, metais/alumínio e e perfuro-cortantes.
15. Permita que os clientes e a comunidade ao redor do salão façam o descarte de bens recicláveis em suas lixeiras.
16. Priorize a compra de produtos em embalagens recicladas, recicláveis ou retornáveis.



17. Evite produtos que poluam o meio ambiente.
18. Gerencie bem plantas e jardins.
19. Elimine o formol do menu de serviços assim como progressivas que possam fazer mal à saúde do cliente ou do profissional.
20. Dê preferência a colorações sem amônia.
21. Facilite o acesso e o bem-estar de clientes portadores de necessidades especiais.
22. Mantenha atendimento cordial e eficiente para os mais diversos públicos: crianças, adolescentes, idosos, gestantes, LGBTQAi+.
23. Redobre sua atenção quanto à biossegurança. Além de se adequar à lei, você contribui para a saúde de colaboradores e clientes.
24. Comprometa-se com a produção de perucas de cabelos doados.
25. Ao contratar assistentes, manicures e outros profissionais, opte por aqueles que vieram de programas educativos para população de baixa renda.
26. Prefira xícaras e copos duráveis em vez de plástico descartável.
27. Divulgue seus serviços com folhetos virtuais e redes sociais evitando o uso de papel.
28. Use detergentes e outros produtos de limpeza biodegradáveis ou naturais.
29. Invista em um bom filtro de água.
30. Cuide melhor das toalhas do salão.
31. Ofereça produtos com pegada de carbono negativa.
32. Prefira cosméticos *cruelty free* (livres de crueldade) ou veganos (que não utilizam produtos de origem animal). Confirme a origem em sites especializados como os da [ONG Te Projeto](#).
33. Opte por cosméticos para o cabelo, maquiagens e ceras de depilação naturais, veganos ou orgânicos



4. Adote equipamentos e tecnologias que economizam água.

Instale um redutor de volume de água nos lavatórios. Podem ser torneiras com sensor ou pressão, duchas economizadoras, válvulas de controle que são acionadas com os braços pelos profissionais, facilitando a tarefa de fechar e abrir a água, ou ainda um restritor da vazão da água na entrada da casa ou na caixa d'água. Existem também, no mercado, arejadores, bicos especiais que dividem a água em partículas minúsculas misturando-as ao ar de forma a maximizar o seu uso.

O salão de cabeleireiro tem um impacto significativo no meio ambiente. Para se ter uma ideia, em 2013, os 60 mil salões franceses¹⁸ consumiam oito milhões de m³ de água por ano e cerca de 600.000 MWh.

5. Confira a possibilidade de armazenar a água da chuva.

Ela pode ser usada para a limpeza de áreas externas, nas descargas dos banheiros e para a rega dos jardins¹⁹.

Uma possibilidade é instalar uma mini cisterna com sistema de canos/calhas que captam a água da chuva dos telhados da empresa²⁰.

“A gente tem uma cisterna há algum tempo e ela serve para coletar a água da chuva. A gente usa essa água para limpeza geral do salão”, conta Ruchelle Crepaldi, do salão NaBahia. “Até o resíduo orgânico, dos restos de comida da equipe, agora também tem um destino mais limpo, que é uma composteira própria do salão.”²¹

7 soluções para economizar água

1. Torneiras que fecham automaticamente;
2. Boa manutenção em canos e torneiras – conserte qualquer vazamento;
3. Reuso de água da chuva;
4. Reuso da água do lavatório de cabelo em descargas e para lavagem de áreas externas – um dos lavatórios deve ser destinado à lavagem de coloração e sua água deverá ser sempre descartada;
5. Dispositivo que fecha automaticamente torneiras de lavatórios para não haver desperdício enquanto massageia-se xampu e creme na cabeça;
6. Redutor de fluxo de água nos lavatórios;
7. Privadas com caixa acoplada, que gastam menos água na descarga.

18 <https://www.consoglobe.com/coiffeurs-label-developpement-durable-cg>

19 <http://exame.abril.com.br/revista-exame-pme/edicoes/73/noticias/para-nao-faltar>

20 www.sempresustentavel.com.br/hidrica/minicisterna/minicisterna.htm e <http://www.ecycle.com.br/>

21 Fonte: <https://g1.globo.com/economia/pme/pequenas-empresas-grandes-negocios/noticia/2020/03/08/empresarias-montam-salao-de-beleza-sustentavel.ghtml>

Redução do consumo de energia

6. Reduza o consumo do ar-condicionado.

Em ambientes sem comunicação com áreas externas, deve-se usar o modelo split (com selo A do Procel), instalado, preferencialmente, na parte superior do ambiente, no mínimo a 1,5m de altura, de forma a garantir uma climatização uniforme e evitar a obstrução da saída de ar. Evite, sempre que possível, instalar condensadores ao alcance de raios solares ou próximos a quaisquer equipamentos que irradiem calor.

Mantenha portas fechadas, desligue o ar quando não houver pessoas no ambiente ou quando houver poucos clientes. Limpe os filtros com frequência e verifique, uma vez por ano, a carga de fluido dos condicionadores de ar.

Se o ambiente for bem ventilado, dê preferência a janelas abertas.

7. Dê preferência à luz natural

A melhor iluminação para fazer coloração no cabelo é a natural. Instalar uma claraboia ou janelas maiores nos ambientes pode reduzir a conta de luz e ainda contribuir para um resultado melhor no serviço de coloração.



8. Troque lâmpadas halógenas por fluorescentes ou de LED, que gastam menos energia

Lâmpadas fluorescentes duram cerca de dez vezes mais e usam 66% menos energia do que as lâmpadas incandescentes, ao mesmo tempo em que fornecem os mesmos níveis de luz. As lâmpadas fluorescentes também reduzem a liberação de emissões de gases de efeito estufa e são mais seguras porque queimam a uma temperatura muito mais baixa do que as lâmpadas incandescentes e halógenas. Vale o investimento.

9. Utilize equipamentos com selo de eficiência energética

Fique de olho nos Selos de Eficiência Energética do [Inmetro](#). Escolha secadores, chapinhas e outros aparelhos elétricos que consumam menos energia. Assim como impressoras, geladeiras e máquinas de lavar.

10. Tome outras providências para economizar energia

- Limpe luminárias e lâmpadas com frequência;
- Reduza ao mínimo necessário o tempo de funcionamento de letreiros luminosos;
- Instale temporizadores, dispositivos que são acionados por movimento e que ligam e desligam a luz automaticamente em ambientes com pouca circulação de pessoas, como depósitos, cozinha e vestiários;
- Escolha cores claras para pintar as paredes e o teto dos ambientes;



- Peça ao eletricista para separar circuitos e interruptores por ambientes, o que vai permitir o desligamento parcial de grupos de lâmpadas, gerando economia de gastos ao longo do mês;
- Elimine emendas, extensões ou tomadas improvisadas nas instalações, que além de perigosas, gastam mais;
- Tire da tomada equipamentos que não estão em uso, pois a luz que indica que o aparelho está em repouso também gasta eletricidade. Equipamentos em *stand by* podem consumir de 15% a 40% da energia necessária para seu uso²²;
- Procure sempre comprar equipamentos eficientes, com selo A do [Procel](#);
- Use a máquina de lavar somente quando estiver cheia, pois além de economizar energia e água, reduz emissões de CO².
- Realize manutenção periódica dos aparelhos pois, quando estão desregulados, consomem mais energia.

Sugestão: Otimizar o uso do autoclave sempre observando se a quantidade de instrumentos colocados em cada ciclo é a ideal.

Eficiência energética nos salões de beleza

O entendimento do que é eficiência energética é importante para a identificação das oportunidades de otimização de consumo de energia. **É fazer o mesmo com menos.**

O objetivo é a redução dos gastos e a contribuição para o meio ambiente.



“Eficiência energética é aquela energia que deixamos de consumir”, segundo a International Energy Initiative (IEI), organização internacional não-governamental, independente e sem fins lucrativos²³.

Por que a eficiência energética é tão importante?

Porque economizar energia traz benefícios para o meio ambiente, para os reservatórios de água e para o bolso.²⁴

No Brasil, 64,9%²⁵ da energia é gerada a partir de hidrelétricas e só 14,3% por combustíveis fósseis. Para reduzir os recursos naturais, existe um incentivo para a produção de energia por meio de fontes limpas, como solar e eólica.

²² Fonte: revista *Cabelos&Cia*, ano 17, n. 203.

²³ Criada a partir da publicação do livro *Energy for a Sustainable World*, dos professores José Goldemberg (Brasil), Amulya Reddy (Índia), Thomas Johansson (Suécia) e Robert Williams (Estados Unidos)

²⁴ Fonte: [vídeo](#) sobre eficiência energética.

²⁵ Barreto (engenheiro de Soluções do Brain).



Eficiência energética e IoT – Internet das Coisas

A Internet das Coisas e o desligamento remoto podem reduzir o consumo de energia em até 40%²⁶. Eles possibilitam, por exemplo, que mesmo depois de sair do salão você possa desligar o ar-condicionado ou outros aparelhos.

Segundo Mayara Omena e Rodrigo Barreto, engenheiros de Soluções do Brain, centro de inovação fundado pela Algar Telecom, a Internet das Coisas não se restringe apenas a ligar ou desligar equipamentos. Ao capturar dados em tempo real e centralizá-los em uma plataforma, todas as decisões podem ser tomadas de um mesmo lugar para controlar os ambientes monitorados, desde escritórios e salas até mesmo a fábricas. Além disso, podemos utilizar inteligência artificial e *machine learning* para atuar nos equipamentos, buscando aumentar a eficiência a todo instante, com impacto direto na redução de custos e de danos ambientais. Alguns casos pontam uma redução no consumo de energia de até 40% utilizando Internet das Coisas e inteligência artificial.

O potencial de utilização de soluções em IoT é imenso, porém não é livre de desafios. Um exemplo é que, para que esses dados sejam entregues praticamente em tempo real e gerem o benefício esperado, faz-se necessária uma boa qualidade de conexão, seja por rede física ou conectividade móvel. Em adição, outro desafio enfrentado pelas empresas que fornecem soluções em IoT é o *machine learning*, muito visto em conceito, mas nem sempre aplicado na prática. Com a entrega do valor esperado, precisa-se de um volume de dados considerável para a atuação inteligente das aplicações.²⁷

Gestão de resíduos nos salões de beleza

11. Descarte corretamente resíduos perigosos (tintas, solventes, esmaltes, alisantes etc.) e perfurocortantes (bisturis, navalhas, agulhas etc.).

A produção de toxinas e resíduos em um salão de beleza é muito alta. Os produtos químicos em tubos de tintas, frascos de alisantes, luvas e outros itens usados em salões podem contaminar o subsolo e o lençol freático de aterros sanitários. Portanto, precisam ser tratados por programas especializados em destinação de resíduos, como é o caso do Beleza Verde²⁸.

Restos de tinta e outros produtos químicos são transformados em água limpa que é destinada à indústria de construção pela [Dinâmica Ambiental](#)²⁹. “No caso dos sprays, a Beleza Verde faz a depressurização e separa os componentes da lata, como ferro, alumínio e plástico, que são encaminhados para a reciclagem (assim como todo o papel usado no local). Os vidros de esmaltes também são reciclados. Já o esmalte em si é tratado e tem dois destinos possíveis: volta para a indústria como solvente ou é transformado em zarcão, substância utilizada para evitar ferrugem.”³⁰

26 Fonte: [Balço Energético Nacional de 2020](#), citado por Mayara Omena (product owner do Brain) e Rodrigo Barreto (engenheiro de Soluções do Brain).

27 <https://tiinside.com.br/18/03/2021/esg-iot-e-eficiencia-energetica-uma-alianca-que-da-certo/>

28 [Programa Beleza Verde](#).

29 Fonte: <https://www.dinamicambiental.com.br/blog/sustentabilidade/descarte-incorreto-esmaltes/> e <https://www.dinamicambiental.com.br/blog/noticias/programa-beleza-verde-e-tema-de-reportagem/>

30 Fonte: <https://www.projeto draft.com/o-na-bahia-e-um-salao-de-beleza-onde-cada-residuo-ganha-o-destino-certo/>



No salão de beleza [NaBahia](#), por exemplo, os restos de tinta de cabelo que sobram das preparações não são mais jogados no ralo para contaminar o sistema hídrico. Agora são descartados em um recipiente que é recolhido de tempos em tempos pelo programa Beleza Verde e transformados para uso na indústria de cimento. Outros materiais não recicláveis tem a mesma destinação, como cera depilatória, lixa de unha e algodão. Parece coisa pequena se preocupar com bolinhas de algodão, mas, em um ano o salão produziu 460 quilos de resíduos desse tipo.

Principais resíduos e efluentes gerados em salões de beleza.

Setor/atividade	Resíduos gerados
Recepção	Copos e xícaras descartáveis, papéis, papelão, álcool-gel.
Manicure e pedicure	Lixas, algodão, cutículas, luvas, sacos plásticos.
Salão de cabelo	Capa descartável, cabelos, lâmina de navalha.
Sala de maquiagem	Máscara, algodão, hastes flexíveis, lenços umedecidos de limpeza.
Lavatórios	Capa descartável de tintura, cabelos, máscara, embalagens vazias. Além de xampu, condicionador, tintas e produtos de alisamento, que são descartados em esgoto.
Sala de tintura	Frasco de tintas e alisantes, papel alumínio contaminado com tinta, embalagens secundárias, luvas, frascos de produtos como xampu, condicionadores e hidratantes capilares.
Refeitório	Embalagens plásticas, sobra de alimentos.
Sala de depilação	Luvas, lençol descartável, cera, TNT, agulha, pinça.
Banheiros	Papéis-toalha e papéis higiênicos. Além dos efluentes provenientes dos vasos sanitários.
Sala de estética facial	Luvas, lençol descartável, algodão, embalagens de produtos, ceras, TNT, agulhas, máscaras e toucas.
Sala de estética corporal	Luvas, lençol descartável, embalagens de produtos.



12. Recicle restos de cabelo do chão

O cabelo varrido do chão não precisa ir para o lixo. Pode ser embalado e entregue para empresas que confeccionam mantas que servem para absorver derramamento de óleo nos oceanos, como a Beleza Verde.

“O cabelo curto, picotado, é varrido para um cano de onde segue para um recipiente coletor. O material está sendo estocado para dar origem a mantas usadas na contenção de manchas de óleo no mar”, conta Ruchelle Crepaldi, do salão [NaBahia](#).

Esse recurso ganhou destaque a partir de 2010, quando a [ONG Matter of Trust](#) orquestrou uma mobilização internacional para coletar fibras e materiais diversos, incluindo cabelo, num esforço para conter a enorme mancha que se formou depois que a explosão de uma plataforma despejou o equivalente a milhões de barris de petróleo no Golfo do México³¹.

“São necessárias três toneladas de cabelo para se começar a produzir essas mantas de contenção. Em um ano, o NaBahia juntou 100 quilos.” Márcio Matana, gerente de Operações do Beleza Verde

13. Tenha lixeiras diferentes para materiais plásticos, papéis, metais/alumínio e uma caixa especial para materiais perfurocortantes.

Comece por organizar as lixeiras onde serão feitos os descartes dos diferentes tipos de material. Ainda que você não conte com lixeiras coloridas específicas para reciclagem, pode usar recipientes comuns anotando que tipo de material cada um vai receber.

As lixeiras que você vai precisar são: para papel, plástico e vidro, as mais comuns, mas também para tubos de coloração e folhas de papel alumínio usados em mechas. A reciclagem desses dois tipos ainda é rara, mas existe.

O alumínio de tubos de tinta e de papel de mechas é infinitamente reciclável. Pode ser prensado e vendido de volta para a indústria. A reciclagem do alumínio vale muito. Primeiramente, porque o processo de reciclagem emite apenas 5% do gás de efeito estufa quando comparado à produção do alumínio primário. Também economiza energia: a fusão do alumínio usado economiza até 95% de energia.

Resíduos perfurocortantes³² (lâminas, agulhas, pinças etc.) devem ser acondicionados em caixas rígidas, resistentes a punctura, ruptura e vazamento, com tampa, devidamente identificadas antes da destinação final.

31 Fonte: <https://www.projetodraft.com/o-na-bahia-e-um-salao-de-beleza-onde-cada-residuo-ganha-o-destino-certo/>

32 Fonte: Instrução Normativa DIVISA/SVS Nº 6 DE 29/12/2014.



A reciclagem tem uma função social: lixo é dinheiro e renda para muitas famílias.

14. Permita que clientes e a comunidade ao redor do salão façam o descarte de bens recicláveis em suas lixeiras.

Caso tenha aderido a um programa de coleta, o salão se beneficiará do maior volume de resíduos gerados, além de contribuir para a imagem de empresa preocupada com o meio ambiente. Outra ideia interessante pode ser oferecer aos clientes um desconto se forem ao salão a pé ou de bicicleta, premiando aqueles que não gastaram combustível nem poluíram o ar. E reservar um cantinho no salão para que eles tragam produtos para troca ou doação em vez de descartarem em lixões.

Roll Meches

Feito com um polímero transparente, substitui o papel alumínio ou laminado no processo de luzes, reflexo ou mechas, e pode ser reutilizado várias vezes após lavado, o que reduz significativamente o impacto ambiental do descarte. Produz uma economia de até 25% na quantidade de coloração e de descolorante usados, e de até 40% na mão de obra, já que facilita o processo. Oferece ainda a vantagem de melhor visualização da transformação e lavagem seletiva da parte do cabelo que atingiu o tom desejado.

Easy Wick

Feito em celulose com uma fina camada plástica ressaltada em bolhas, 100% livre de alumínio, é adequado para processos oxidativos, como colorações e descolorações: o cabelo é isolado do ar, produzindo uma cor mais homogênea. Permite economia de até 40% dos produtos utilizados e do tempo de trabalho. Também facilita o acompanhamento do fundo de clareamento e previne ressecamento da fibra capilar em até 70%. Desenvolvido com itens sustentáveis e tratado com logística reversa, permite que o material volte à indústria como matéria prima, evitando maiores danos ao meio ambiente.





Comece hoje mesmo a fazer escolhas mais verdes.

Pequenas mudanças fazem grande diferença. Reduzir a pegada de carbono é criar hábitos simples e sustentáveis, o que você e sua equipe podem facilmente fazer.

Ser verde é uma tendência, é uma responsabilidade.

15. Priorize a compra de produtos em embalagens recicladas, recicláveis, retornáveis ou biodegradáveis.

O uso do plástico é um dos que mais impacta o meio ambiente de forma negativa. Mais de sete bilhões de quilos de plástico acabam anualmente nos oceanos. O plástico prejudica a vida animal, ecossistemas vitais e nossa saúde. A maioria dos plásticos, recicláveis ou não, contém Bisfenol-A (BPA) e ftalatos, conhecidos por perturbar o sistema reprodutivo do ser humano, causar deficiências congênitas e, em alguns estudos, até câncer.

16. Gerencie bem plantas e jardins

- Salões com espaço podem aproveitar para criar uma horta de ervas e vegetais para serem usados por clientes e colaboradores. As melhores opções são as plantas locais e resistentes que precisam de pouca água.
- Regue jardins e vasos no período noturno, período em que a evaporação da água é menor.
- Tenha canteiros ou vasos de plantas no salão. O oxigênio produzido pelas plantas verdes ajuda a equilibrar as emissões de dióxido de carbono.

Responsabilidade social

17. Elimine o formol do menu de serviços, assim como progressivas que possam fazer mal à saúde do(a) cliente ou do(a) profissional.

Quando um novo distribuidor surgir com um produto milagroso, desconfie. Dê preferência a marcas reconhecidas e que apresentam testes dermatológicos. O mercado de cosméticos profissionais disponibiliza um bom número de produtos que reduzem o volume e acabam com o frizz sem conterem, em suas fórmulas, formol ou outros ativos que são precursores do formol. Eles são prejudiciais à saúde do profissional de beleza e do cliente, podendo até causar câncer e problemas respiratórios. Também fazem mal ao meio-ambiente quando lavados, pois escoam para o sistema de esgoto e hídrico local.

18. Dê preferência a colorações sem amônia.

A amônia emite vapores tóxicos e pode irritar os olhos, a garganta, causar alergias ou reações adversas, e até problemas respiratórios. Por ser um produto alcalino, ou seja, com pH alto, abre as escamas do cabelo para permitir que o pigmento penetre e o cabelo mude de cor. Esse



processo, no entanto, dificilmente é 100% revertido. Com as cutículas mais abertas, o cabelo fica áspero, opaco, poroso e mais fácil de quebrar. Hoje já existem colorações permanentes sem amônia e, também, tonalizantes com alta capacidade de tingimento dos fios brancos, o que permite abdicar do uso das colorações com amônia, que podem prejudicar a saúde do indivíduo e do cabelo.

19. Facilite o acesso e o bem-estar de clientes portadores de necessidades especiais.

O primeiro cuidado é entender que o conceito de “necessidades especiais” é muito mais amplo que dificuldade de locomoção. Sim, pessoas que usam cadeira de rodas ou muletas precisam ter fácil acesso ao interior do salão, segurança para circular pelos espaços e conforto no uso do lavatório e de outros móveis e ambientes. Mas é também importante receber bem clientes cegos, surdos, com Down, obesos, entre outros.

Sabia que 25%³³ da população brasileira tem algum tipo de deficiência? São mais de 45 milhões de pessoas com dificuldade de acesso aos mais diversos serviços, inclusive os de beleza. Significa que uma em cada quatro pessoas tem algum tipo de dificuldade. Levando isso em conta, quantos novos clientes você acha que atrairia para o salão oferecendo pequenas comodidades?

33 IBGE – Instituto Brasileiro de Geografia e Estatística - <https://www2.camara.leg.br/atividade-legislativa/comissoes/comissoes-permanentes/cpd/arquivos/cinthia-ministerio-da-saude>



20. Mantenha atendimento cordial e eficiente para os mais diversos públicos.

O potencial para salões que têm ações que promovem a inclusão é enorme. O OrganHair³⁴, primeiro salão 100% orgânico do Centro-Oeste do Brasil, em Campo Grande, atrai, por exemplo, clientes alérgicos que buscam alternativas mais naturais, assim como clientes que não podem usar substâncias químicas tradicionais, como gestantes e lactantes, clientes em tratamento de câncer ou que sofrem com psoríase, dermatite ou alopecia³⁵.

Veja outros clientes potenciais:

- O Brasil tem 31 milhões de idosos, sendo mais da metade (54%) de mulheres³⁶. O bom, é que envelhecemos melhor de saúde e com capacidade econômica. A [Pesquisa Tsunami 60+](#) indica que 86% das pessoas com mais de 55 anos e 93% das com mais de 75 anos têm renda própria.
- Segundo o Censo de 2010, a população LGBTI+ compreende 14% dos brasileiros, o que hoje representaria mais de 29 milhões de pessoas.
- A população negra é de mais de 56%³⁷, dos 211 milhões de brasileiros e precisa de técnicas e produtos específicos para seu tipo de cabelo e de pele. O Brasil é o país do mundo³⁸ com a maior variedade de tipos de cabelo: 51,4%, têm variações de fios cacheados e crespos. Até 2023, 70% dos brasileiros vão se declarar negros, segundo o estudo Black Paper³⁹, da Avon. Outro número que mostra todo o potencial dessa população como cliente do salão é o Empreendedorismo Negro no Brasil⁴⁰, realizado pela PretaHub, que diz que dos 112 milhões de negros no Brasil, 14 milhões têm seu próprio negócio. Em suma, esse é um público que não pode ser ignorado em nenhum salão.
- Vale ainda incluir o público adolescente e de crianças, que tem demandas específicas.

21. Redobre sua atenção quanto à biossegurança.

Não dá para falar em responsabilidade social sem levar em conta a Biossegurança, um conjunto de normas que garantem a saúde dos profissionais e dos clientes. Como explica [Daniela Pontes](#), no seu e-book *Guia de esterilização para profissionais de beleza*⁴¹, “por conta dos riscos biológicos e químicos, a Anvisa⁴² exige que estabelecimentos de beleza pratiquem normas de

34 Fonte: <https://www.acritica.net/editorias/economia/campo-grande-ganha-o-1o-salao-de-beleza-100-organico-docentro-oeste/356745/>

35 Fonte: <https://www.acritica.net/editorias/economia/campo-grande-ganha-o-1o-salao-de-beleza-100-organico-docentro-oeste/356745/>

36 [Pesquisa Tsunami 60+](#) realizada em 2019 pelas Agências Hype 60+ e Pipe.Social.

37 IBGE – Instituto Brasileiro de Geografia e Estatística

38 Kantar WorldPanel, empresa de pesquisa, insights e consultoria

39 Estudo Black Paper – 2020 - Avon, empresa do grupo Natura&Co

40 Estudo Empreendedorismo Negro no Brasil, realizado pela PretaHub em parceria com Plano CDE e JP Morgan

41 Guia de esterilização para profissionais de beleza: <http://danielapontes.com.br/livro/>

42 ANVISA – Agência Nacional de Vigilância Sanitária: <http://portal.anvisa.gov.br/>. A Lei nº 12.595/2012 da reconhece o exercício das atividades profissionais de cabeleireiro, barbeiro, esteticista, manicure, pedicure, depilador e maquiador e também obriga que os profissionais destas áreas sigam as normas sanitárias, realizando a esterilização de materiais e utensílios utilizados no atendimento aos seus clientes. (<http://portal.anvisa.gov.br/wps/wcm/connect/anvisa+portal/anvisa/sala+de+imprensa/assunto+de+interesse/noticias/lei+abre+caminho+para+mais+seguranca+sanitaria+em+saloes+de+beleza>)

biossegurança e que os profissionais usem, durante cada novo atendimento, Equipamentos de Proteção Individual (EPIs), um nome extenso para luvas, máscaras, toucas, óculos, viseiras e aventais”.

Saber os procedimentos de limpeza, desinfecção e esterilização, assim como usar corretamente a autoclave coloca o salão dentro da lei⁴³, preserva a saúde de todos e aumenta a fidelização dos clientes. Vale lembrar, ainda, que ceras quentes, bisturis, navalhas e agulhas são de uso individual⁴⁴ e não podem ser reutilizados.

O Sebrae publicou um [e-book](#) sobre sobre práticas seguras em tempos de covid.

22. Comprometa-se com a produção de perucas de cabelos doados.

Uma forma interessante e eficiente de pensar mais longe, numa comunidade nacional e até global, e não apenas na sua comunidade local, é se engajar em programas que recebem mechas de cabelo cortados para produção de perucas para pessoas doentes. Conheça dois programas sociais [brasileiros que recebem, pelo correio, cabelos cortados](#).

[Rapunzel Solidária](#)

Fundação: 2014

Organização sem fins econômicos, recebe doações de cabelos de todo o Brasil e os transforma em perucas que são doadas a crianças, jovens e adultos em tratamento de câncer, com alopecia ou outras doenças. São aceitos todos os tipos de cabelo, inclusive grisalhos e com química, com 20cm de comprimento. Mas a entidade aceita mechas com 15cm.

O cabeleireiro deve amarrar o cabelo, seco, bem firmemente com elástico e só então cortá-lo. Depois, o coloca em um saco de plástico e envia por correio para a instituição. Há informações sobre endereço no site, onde também é possível se cadastrar para receber a peruca em caso de necessidade.



43 ANVISA – Agência Nacional de Vigilância Sanitária

44 Fonte: Instrução Normativa DIVISA/SVS Nº 6 DE 29/12/2014



Cabelegria

Fundação: 2013

Organização não governamental que arrecada cabelos, confecciona e distribui perucas para pacientes com câncer. A entrega pode ser feita por correio ou pessoalmente em algum dos bancos de perucas, que são espaços itinerantes ou localizados em hospitais oncológicos.

Aceita cabelos de 20 centímetros, com ou sem química ou coloração. Antes de fazer o corte, o cabelo deve ser lavado, seco e então amarrado fortemente com elástico. Pacientes de câncer em tratamento podem preencher cadastro no site para receber as perucas.

24. Ao contratar assistentes, manicures e outros profissionais, opte por aqueles que vieram de programas educativos para população de baixa renda.

Um dos programas sociais mais conhecidos no Brasil dentro do mercado de salões de beleza é o [Projeto Tesourinha](#). Muita gente já contratou ou até estudou nessa escola social criada pelo cabeleireiro Ivan Stringhi. O projeto oferece cursos de formação para cabeleireiros, manicures, maquiadores, designers de sobrancelha, entre outros profissionais de beleza. O salão que quiser se envolver socialmente no projeto pode fazer doação de cosméticos dentro do prazo de validade – ou em espécie. Ou ainda empregar alunos em formação ou que já se formaram em seus cursos.



Capítulo 6

SEBRAE

E A

SUSTENTABILIDADE



O Sebrae oferece diversas soluções para salões de beleza dentro do tema sustentabilidade. Apresentamos a seguir alguns destes produtos e serviços:

- a) A CARTILHA **INOVABELEZA Salão ESG**
- b) [Minha empresa sustentável - Salão de Beleza](#)
- c) [Infográfico Salão Sustentável](#)
- d) [Protocolos de Biossegurança pós-covid - Guia Sebrae Beleza Covid 19](#)
- e) [Consultoria tecnológica / Acesso a serviços tecnológicos](#)

O Sebrae apresenta em seu portfólio um produto desenvolvido especificamente para inovação e tecnologia com o tema **Sustentabilidade** e subtemas: **Eficiência energética; Gestão da sustentabilidade.**

O Programa **Sebraetec**, com atuação nacional, que é ofertado para os pequenos negócios, possibilita a contratação de serviços tecnológicos de forma subsidiada. Esses serviços são oferecidos através de uma rede de prestadores de serviços tecnológicos credenciados.

As soluções disponíveis são oferecidas pelos Sebraes estaduais. Para saber se o serviço está disponível em sua localidade, consulte o Sebraetec do seu estado.

1. Tema: Sustentabilidade
2. Subtema: Gestão da Sustentabilidade
3. Categoria: Acesso a Serviços de Terceiros
4. Tipo de serviço/instrumento: Consultoria tecnológica/Acesso a serviços tecnológicos

Apresentamos a seguir algumas das soluções Sebraetec oferecidas em alguns estados, sob demanda:

Subtema: Fichas Técnicas Gestão da Sustentabilidade

- Planejamento para implantação de ações de responsabilidade social e ambiental
- Redução de desperdício nos pequenos negócios
- Implantação de avaliação de impacto social e ambiental

Subtema: Fichas Técnicas Eficiência Energética

- Melhoria da eficiência energética e fontes de energia alternativas



Rentabilidade X Gestão ambiental

De acordo com o Sebrae, não há incompatibilidade entre empreendimento rentável e gestão ambiental adequada. Muito pelo contrário. Empresas que adotam práticas de gestão sustentável têm seus custos reduzidos, pois:

- Consomem menos água e energia;
- Utilizam menos matéria-prima;
- Geram menos resíduos;
- Reutilizam, reciclam ou vendem resíduos, quando possível.

Existem soluções oferecidas aos empresários da beleza pelo Sebraetec, que aumentam a produtividade, reduzem desperdícios, previnem danos à saúde pelo uso de produtos químicos, garantem a qualidade do serviço com padronização de quantidades de produtos usadas por cliente e ainda asseguram ganhos financeiros.

Soluções de ecoeficiência geram impactos positivos em salões de beleza, que passam a gastar menos produtos, energia e água, e descartar menos resíduos. Até o número de toalhas pode ser reduzido usando-se a quantidade certa de produtos no cabelo, o que evita longos enxágues e secagem mais rápida.

O estoque também é reduzido, com o uso de menores quantidades de produtos, permitindo que a gestão do salão invista em soluções para reciclagem e em marcas sustentáveis. Todas essas ações ainda têm um outro impacto: atrair clientes interessados em empresas com foco na sustentabilidade e fidelizar clientes antigos.

Inovar é pré-requisito em negócios sustentáveis!

Para obter informações sobre o Sebraetec, o empresário pode procurar o Sebrae de sua cidade, acessar www.sebrae.com.br ou ligar para 0800 570 0800.



Aveda Bioma Salon

SALÕES QUE INSPIRAM:

Ateliê Vegano de Beleza – Orgânico e Natural

Porto Alegre (RS)

3 mil seguidores no Instagram

<http://instagram.com/atelieveganodebeleza>

Aveda Bioma Salon

São Paulo (SP)

9 mil seguidores no Instagram

<http://instagram.com/avedabiomasalon>

Casa Linda Flor

Fortaleza (CE)

264 mil seguidores no Instagram

<http://instagram.com/casalindaflor>

Caule Ecosalão

Florianópolis (SC)

4,6 mil seguidores no Instagram

<http://instagram.com/caule.eco.salao>

**Espaço Beauty 360° Salão Sustentável**

Brasília (DF)

5 mil seguidores no Instagram

<http://instagram.com/espacobeauty360/>

Laces and Hair Saúde para os Cabelos

5 unidades em São Paulo (SP); 1 no Rio de Janeiro (RJ); 1 em Belo Horizonte (MG)

140 mil seguidores no Instagram

<http://instagram.com/lacesandhair>

Marianne Mota Green Eco Friendly Salon

3 unidades em João Pessoa (PB)

20 mil seguidores no Instagram

<http://instagram.com/mariannemotagreen>

(O Salão) Vila Leopoldina

São Paulo (SP)

1,8 mil seguidores no Instagram

<http://instagram.com/nosalaovilaleopoldina>

Salão de Beleza NaBahia – Salão Lixo Zero

São Paulo (SP)

5,5 mil seguidores no Instagram

<http://instagram.com/nabahia>

Spa Déia e Renata

3 unidades em São Paulo (SP), Rio de Janeiro (RJ) e Goiânia (GO)

150 mil seguidores no Instagram

<http://instagram.com/spadeiaerenata>

L'ellas Espaço de Beleza

Salvador - BA

16,7 mil seguidores no Instagram

<http://instagram.com/lellas.espaco.beleza>

<http://instagram.com/studio.thass>



DISTRIBUIDORA:

Evas Profissional

Primeira distribuidora de produtos de beleza a ter o selo Beleza Verde. Localizada na cidade de Toledo, no Paraná, distribui marcas que carregam em seu DNA a preocupação com a natureza, como a italiana Davines e a brasileira Grandha, que conta com as linhas de cosméticos naturais para salão Flores & Vegetais, Alkymia, Fito Capillus e Urbano Spa Blue Hair.

**REVISÃO
BIBLIOGRÁFICA**



- [A evolução do ESG no Brasil](#)
- [Apoie um Maquiador](#)
- [A.T. Kearney](#)
- ACE Growth Report – Inovação e ESG
- [Apoie um Maquiador](#)
- [Apoie um Salão](#)
- [Avec](#)
- [Balanço Energético Nacional de 2020](#), Mayara Omena (Product Owner do Brain) e Rodrigo Barreto (Engenheiro de Soluções do Brain)
- [Beleza Verde](#)
- [Capricho](#)
- [Consumidor Moderno](#)
- [Dinâmica Ambiental](#)
- [Eficiência Energética](#)
- [ESG em tempos de crise](#)
- [Estudo Covid 19 Mindset: A colisão de questões – Segunda Onda, realizado em sete países \(Estados Unidos, Reino Unido, China, Coreia do Sul, Itália, Alemanha e Canadá\), entre 8 e 19 de junho de 2020](#)
- [Euromonitor International Voice of the Industry – Sustainability survey](#)
- [Euromonitor International Voice of the Industry – Sustainability survey, junho de 2020](#)
- Favaretto, Sonia; [As 4 Fases do EESG, Revista RI – Relações com Investidores, nº 244, setembro/2020](#), p. 6
- [Fonte: vídeo sobre eficiência energética](#)
- [Fórum Econômico Mundial. The New Plastics Economy - Repensando o futuro dos plásticos](#)
- Guia Rápido ESG – Referências Conceituais e Indicadores Bravo
- [Hair Size](#)
- [Iniciativa Verde](#)
- JWT - Wunderman Thompson Future 100-2021
- [Kao Group](#)
- [Kao Salon Division](#)



- Making Global Goals Local Business | UN Global Compact
- Mintel Global Consumer Trends 2021
- [Pacto Global](#)
- Padrão de relatórios de sustentabilidade. Esse padrão é um conjunto de especificações que visam a mensurar e disseminar demonstrações de sustentabilidade. Entre eles estão as Diretrizes GRI da Global Reporting Initiative e os 77 padrões específicos para diferentes setores da indústria publicados pelo Sustainability Accounting Standards Board (Conselho de Padrões de Contabilidade de Sustentabilidade).
- Política Nacional de Resíduos Sólidos (PNRS)
- [Por que ESG é tão importante para as empresas e startups?](#)
- [Probeleza](#)
- PwC – ESG no Conselho: o que os Conselheiros Precisam Saber
- [Relatório “10 Principais Tendências Globais de Consumo 2021”](#)
- Relatório da PwC - ESG no Conselho: o que os Conselheiros Precisam Saber
- <https://www.mckinsey.com/br/our-insights/o-esg-chegou-na-sala-do-ceo>
- [Selo A do Procel](#)
- [Selos de Eficiência Energética do In Metro](#)
- [Slow Beauty](#)
- UN Global Compact Strategy 2021–2023 | UN Global Compact
- WGSN White Paper – 2021

LINKS

- <https://www.acritica.net/editorias/economia/campo-grande-ganha-o-1o-salao-de-beleza-100-organico-do-centro-oeste/356745/>
- <http://belezaamiga.com.br>
- <https://revistaglamour.globo.com/Beleza/noticia/2020/04/demais-slow-beauty-abre-programa-de-afiliados-para-ajudar-quem-teve-renda-prejudicada-pelo-isolamento.html>
- http://sustentabilidade.sebrae.com.br/Sustentabilidade/Para%20sua%20empresa/Publica%C3%A7%C3%B5es/Salao_Beleza_ONLINE.pdf
- <http://sustentabilidade.sebrae.com.br/Sustentabilidade/Para%20sua%20empresa/Publica%C3%A7%C3%B5es/Infogr%C3%A1ficos/salao-beleza.pdf>
- http://sustentabilidade.sebrae.com.br/Sustentabilidade/Para%20sua%20empresa/Publica%C3%A7%C3%B5es/Salao_Beleza_ONLINE.pdf



- <http://www.abnt.org.br/pesquisas/?searchword=sustentabilidade&x=0&y=0>
- <http://www.saloesbrasil.com.br/>
- https://acestartups.com.br/wp-content/uploads/2021/04/GrowthReport_ACE_Inova%C3%A7%C3%A3o-e-ESG.pdf
- [https://bibliotecas.sebrae.com.br/chronus/ARQUIVOS_CHRONUS/bds/bds.nsf/a4be32497fcc503a77a586af9d068ba0/\\$File/6015.pdf](https://bibliotecas.sebrae.com.br/chronus/ARQUIVOS_CHRONUS/bds/bds.nsf/a4be32497fcc503a77a586af9d068ba0/$File/6015.pdf)
- <https://capricho.abril.com.br/beleza/coronavirus-marcas-criam-iniciativas-para-ajudar-profissionais-de-beleza/>
- <https://conteudos.stilingue.com.br/estudo-a-evolucao-do-esg-no-brasil>
- <https://datasebrae.com.br/sebraetec/>
- <https://economia.uol.com.br/noticias/redacao/2020/07/04/covid-19-cansa-a-beleza-crise-no-setor-forca-saloes-a-se-reinventarem.htm>
- <https://economia.uol.com.br/noticias/redacao/2020/07/04/covid-19-cansa-a-beleza-crise-no-setor-forca-saloes-a-se-reinventarem.htm>
- <https://exame.com/blog/carlo-pereira/esg-o-que-e-como-adotar-e-qual-e-a-relacao-com-a-sustentabilidade/>
- <https://exame.com/negocios/com-praticas-de-esg-em-seu-dna-laces-and-hair-expande-atuacao-no-pais/>
- <https://g1.globo.com/sp/campinas-regiao/noticia/2021/01/16/em-meio-a-pandemia-dois-em-cada-dez-saloes-de-beleza-fecham-as-portas-na-regiao-de-campinas.ghtml>
- <https://ideahuntr.com/can-small-businesses-benefit-from-esg-criteria/>
- <https://ideahuntr.com/can-small-businesses-benefit-from-esg-criteria/>
- <https://inovacaobrain.com.br/eficiencia-energetica/>
- <https://noticias.uol.com.br/cotidiano/ultimas-noticias/2021/04/24/saloes-reabrem-com-movimento-reduzido-expectativa-e-retomar-aos-poucos.htm> Estudo “Covid-19 Mindset: A colisão de questões – Segunda Onda” foi realizada em sete países (Estados Unidos, Reino Unido, China, Coreia do Sul, Itália, Alemanha e Canadá), entre 8 e 19 de junho de 2020.
- <https://sebraetec.com/consultoria-sebraetec>
- <https://solutions.bravogrc.com/esg>
- <https://vogue.globo.com/beleza/noticia/2020/04/como-voce-pode-ajudar-os-funcionarios-de-saloes-de-beleza-cabeleireiros-e-maquiadadores-freelancers-durante-quarentena.html>
- <https://vogue.globo.com/beleza/noticia/2020/04/como-voce-pode-ajudar-os-funcionarios-de-saloes-de-beleza-cabeleireiros-e-maquiadadores-freelancers-durante-quarentena.html>



- <https://vogue.globo.com/beleza/noticia/2020/04/como-voce-pode-ajudar-os-funcionarios-de-saloes-de-beleza-cabeleireiros-e-maquiaadores-freelancers-durante-quarentena.html>
- <https://vogue.globo.com/beleza/noticia/2020/04/como-voce-pode-ajudar-os-funcionarios-de-saloes-de-beleza-cabeleireiros-e-maquiaadores-freelancers-durante-quarentena.html>
- <https://vogue.globo.com/beleza/noticia/2020/04/como-voce-pode-ajudar-os-funcionarios-de-saloes-de-beleza-cabeleireiros-e-maquiaadores-freelancers-durante-quarentena.html>
- <https://www.beautyfair.com.br/pesquisa-revela-impacto-da-pandemia-para-profissionais-de-beleza/>
- <https://www.consoglobe.com/coiffeurs-label-developpement-durable-cg>
- <https://www.ecycle.com.br/greenwashing/>
- https://www.epa.gov/indoor-air-quality-iaq#Health_Effects
- <https://www.forbes.com/sites/forbesbusinesscouncil/2021/02/10/why-its-time-to-prioritize-esg-initiatives-in-your-business/?sh=11ab58bc356b>
- <https://www.hojeemdia.com.br/plural/sal%C3%A3o-de-beleza-em-casa-google-mostra-como-a-pandemia-estimulou-mudan%C3%A7as-no-consumo-do-setor-1.821800>
- <https://www.lacesandhair.com.br/portfolio-item/coloracao-vegetal-lcs/>
- <https://www.mckinsey.com/business-functions/sustainability/our-insights/the-esg-premium-new-perspectives-on-value-and-performance/pt-BR#>
- <https://www.pactoglobal.org.br/pg/esg>
- <https://www.pelomundodf.com.br/noticia/46099/375-mil-saloes-de-beleza-no-pais-fecharam-as-portas-na-pandemia>
- <https://www.pelomundodf.com.br/noticia/46099/375-mil-saloes-de-beleza-no-pais-fecharam-as-portas-na-pandemia>
- <https://www.reciclobelezasustentavel.com.br/>
- https://www.sebrae.com.br/Sebrae/Portal%20Sebrae/retomada/empresario/ebook/ebook_Sebrae_Beleza_COVID-19_2020.pdf
- <https://www.sebrae.com.br/Sebrae/Portal%20Sebrae/retomada/empresario/checklist/checklistbeleza.pdf>
- https://www.sebrae.com.br/Sebrae/Portal%20Sebrae/retomada/empresario/infograficos/infografico_retomada-beleza.pdf
- <https://www.sebrae.com.br/sites/PortalSebrae/artigos/materiais-para-sinalizacao-do-seu-estabelecimento,d274bb9d483c2710VgnVCM1000004c00210aRCRD>
- <https://www.sebrae.com.br/sites/PortalSebrae/artigos/videos-com-orientacoes-gerais-de-protocolos-de-retomada-dos-negocios,e979570fca923710VgnVCM1000004c00210aRCRD>



- <https://www.vgresiduos.com.br/blog/entenda-a-situacao-atual-do-plano-nacional-dos-residuos-solidos-pnrs/>
- <https://www.vgresiduos.com.br/blog/esg/>
- PACTO GLOBAL - ESG -cms_files_150560_1619627473 Estudo_A_Evoluo_do_ESG_no_Brasil.pdf



A força do empreendedor brasileiro.

0800 570 0800 / sebrae.com.br