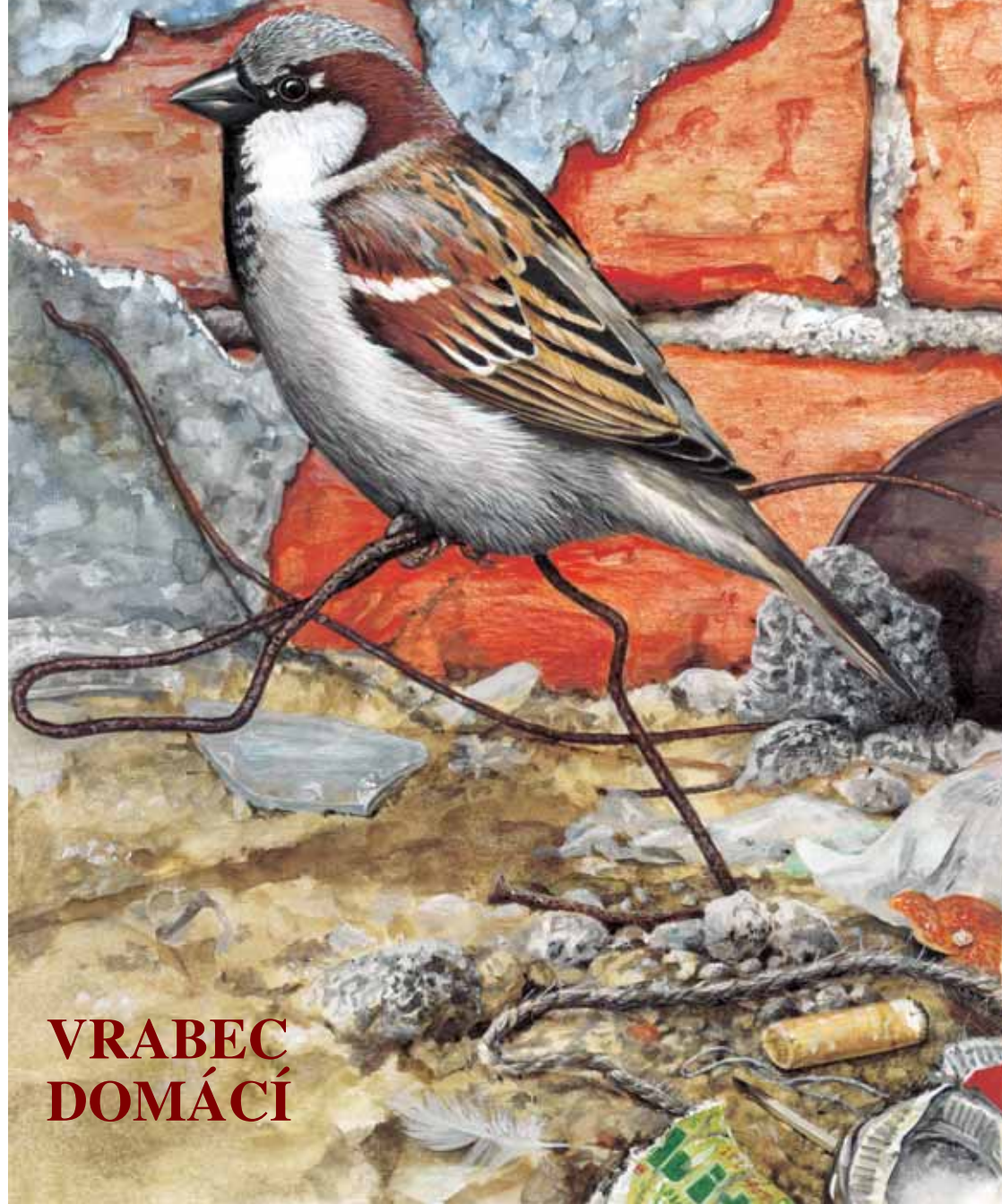
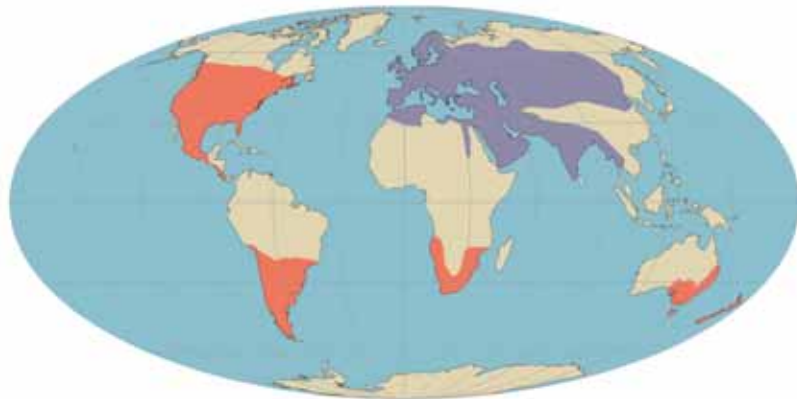


Pták roku 2003



**VRABEC
DOMÁČÍ**

CELKOVÉ ROZŠÍŘENÍ VRABCE DOMÁČÍHO NA ZEMI



■ přirozené rozšíření

■ území, kam byl vrabec domácí rozšířen člověkem

ZÁKLADNÍ ÚDAJE

Český název: vrabec domácí

Vědecký název: *Passer domesticus*

Hmotnost: kolem 35 g

Tah: celoročně stálý, tažné jsou jen středoasijské populace

Hnízdiště: Nejčastěji na stavebách, v prasklinách zdí, hospodářských budovách, větracích otvorech, ve spodní části hnízd čápa bílého; méně často na stromech. Většinou je více hnízd pohromadě.

Nejvyšší zjištěný věk prokázáný kroužkováním: 19 let a 9 měsíců, šlo o samici

Potrava: převážně rostlinná, semena kulturních rostlin a plevelů, zelené části rostlin, na jaře a v létě též živočišná, hlavně hmyz

Hnízdění: Obvykle třikrát za rok, ve zvláště vhodných podmínkách jako jsou velkochovy hospodářských zvířat i čtyřikrát.

Inkubace: 11–14 dní

Záměrné rozšíření člověkem: Durban, Jižní Afrika - vysazení kolem roku 1800. V New Yorku bylo v roce 1851 vypuštěno asi sto vrabců, 1873 vysazení v San Franciscu, v Kanadě se objevují kolem 1868, roku 1940 dosahují Panamu. V letech 1863–1870 byli přivezeni do Austrálie a v roce 1866 na Nový Zéland. Od roku 1960 je na Azorských ostrovech, Island osidluje vrabec domácí v roce 1962. Nevyskytuje se ve větší části tropické Afriky a Jižní Ameriky.



AGENTURA
OCHRANY
PŘÍRODY
A KRAJINY
ČESKÉ
REPUBLIKY



SPRÁVA
CHRANĚNÝCH
KRAJINNYCH
OBLASTÍ
ČESKÉ
REPUBLIKY



KODL - tradice zavazuje



„Vrabčáci byli zvědaví,
co všechno o nich věda ví -
i letěli to vyzvědět až do Akademie věd.
A od té doby věda ví,
že vrabčáci jsou zvědaví.“

Emanuel Frynta

Proč právě vrabec?

Vrabec domácí má v lidské kultuře i povědomí zcela zvláštní místo. Je ztělesněním úplně obyčejného, všudypřítomného stvoření zanedbatelné hodnoty a nikterak atraktivního vzhledu. Přestože byl považován za tvora vyložené škodlivého a byl huben všemi možnými prostředky, je všeobecné mínění o tomto ptačím druhu spíše přátelské. Jak jinak by bylo možné, že exulanti z různých částí Starého světa spatřovali ve vrabci živou vzpomínku na rodnou vlast a k nemalé újmě místní fauny si v novém místě vrabce také vysadili? Dokonce i v odborném ornitologickém textu je vrabec neoficiální, ale nejužívanější srovnávací jednotkou velikosti a zbarvení.

Až do období posledních patnácti let, kdy začali tito neodbytní trapiči náhle ve městech vymírat, zdálo by se na první pohled, že věnovat zvláštní pozornost běžnému a hojnému druhu není potřebné.

Co víme o vrabci domácím?

ROZŠÍŘENÍ

Druh s původně palearktickým typem rozšíření, později rozšířený člověkem do většiny světa. Vrabec se šířil spolu s pěstováním obilí daleko od původního domova, kterým byla pravděpodobně Přední a Střední Asie. Podle jiných hypotéz proběhla evoluce rodu *Passer* ve Středomoří. Předkové vrabce domácího díky větší přizpůsobivosti měnícím se podmínkám a přetváření krajiny expandující lidskou kulturou, dokázali využít nabízené možnosti a volně se již prakticky nevyškytují. Nevíme, jaké prostředí bylo pro vrabce charakteristické, než se stal nezvaným průvodcem a příživníkem člově-

ka. Je jisté, že historie tohoto živočicha souvisí úzce s vývojem lidské civilizace. Podle záznamů ze čtrnáctého století z Prahy a podle dochovaných kuchařských předpisů byl vrabec domácí v té době naprosto běžným zjevem.



Samec vrabce domácího v hnízdním období.

(foto: L. Vogeltanz)

TAH A ŠÍŘENÍ

Vrabec domácí je považován za učebnicový příklad stálého ptáka. Tak je tomu zejména v západní a střední Evropě. V severních částech areálu jsou občas pozorovány delší pohnůzdní potulky, které v některých letech přecházejí ve skutečný tah jižním a zejména jihozápadním směrem (pozorováno v Dánsku, severním Německu, v Anglii a Skandinávii).

Z 881 analyzovaných kroužkovacích výsledků v Německu bylo 90% ve vzdálenosti menší než 2 km od místa kroužkování, pouze 1% ptáků bylo hlášeno ze vzdálenosti větší než 10 km. Nejdleší zaznamenaný přelet kroužkovaného ptáka je 545 km (Německo-Francie). Přesuny delší než 10 km se týkají téměř výlučně mladých ptáků, kteří zřejmě vyhledávají tímto způsobem nová místa k hnízdění. Postupné šíření do dosud

neobsazených území je pro vrabce domácí typickou vlastností. Rychlost šíření od Uralu na východní pobřeží Sibíře byla odhadnuta na 40 km/rok a při osídlování USA po vysazení 20–30 km/rok. Je jisté, že šíření vrabců se urychlilo železniční dopravou. Ptáci hledající potravu, nebo úkryt v nákladních vagoncích byli převezeni stovky kilometrů na neosídlené území.

Také u nás kroužkování vrabců prokázalo věrnost hnízdišti. Zaznamenány byly především krátké sezónní potulky, zejména v době zrání a sklizně obilovin. Nejdlejší přesun našeho kroužkovaného ptáka je 85 km.

ZIVOTNÍ PROSTŘEDÍ

Vrabec domácí je typickým obyvatelem kulturní krajiny, kde žije v těsné blízkosti lidských sídel. Vyhýbá se jen rozsáhlým lesním porostům. V polních monokulturách využívá zpravidla jen okrajové části. Pokud žije vzácně volně mimo lidská sídla, není to dále než 1 km od nejbližších stavení.

SKRYTÁ ELEGANCE SAMEČKŮ

Zatímco samičky jsou po celý rok stejně nenápadně zbarvené, samci se „převléknou“ dvakrát za rok. Po úplném přepelichání

v září-říjnu získají samci nevýrazné, jakoby matné zbarvení s malou černou skvrnou pod hnědavým zobákem. Časně zjara se ale vzhled samců dramaticky promění. V krátké době získají kontrastní zbarvení kombinací hnědé, šedé, bílých skvrn a nápadně černé zbarvené hrudi. Zobák se zbarvuje do sytě černé. Proměna nevzniká pelicháním, ale omlomením šedohnědé koncové části krycích per, zejména na hrudi, které přes zimu překrývaly sytou čern. Velikost černé skvrny má význam při výběru partnera samičkou a zajišťuje svému nositeli určité postavení v hierarchii sociální skupiny (hejna).

Občas se vyskytnou i vrabci úplně černí (melanismus), žlutí (leucismus) a dokonce i bílí. Jde o mutaci „bílá straka“, nikoli o skutečný albinismus, neboť mají vždy pigmentovanou duhovku a zobák. J. Baum popisuje tyto mutanty z pražské Troje třicátých let jako zajímavý, ale nijak mimořádný jev. Kolem roku 1984 existovala početná populace vrabců se čtvrtinou bíle zbarvených jedinců v blízkosti Jindřišské věže v samém centru Prahy. Dnes bychom tam už nepotkali žádného vrabce, natož pak bílého.

POTRAVA

Celoročně především rostlinná potrava, jen mláďata v první polovině hnízdění jsou krmena živočišnou složkou. Pět dní po vylíhnutí je to velmi drobný hmyz s měkkým tělem (mšice), později se kořist zvětšuje, jen tvrdé části rodiče odstraňují. V rostlinné potravě jsou zastoupena převážně semena kulturních plodin (obilí, kukuřice, slunečnice, mák), plevelů, méně plody s měkkou dužinou (bez černý, ostružiny). V blízkosti lidských staveb se přizpůsobuje s drůbeží, hospodářskými zvířaty a konzumuje též potravu z kontejnerů na odpadky. Dokáže si osvojit i nezvyklé metody získávání potravy: vrabci byli pozorováni při vybírání hmyzu ze sítí pavouků a z mřížky chladičů aut. Bylo zaznamenáno i napodobení chování sýkor při otevírání lahví s mlékem. Dovede využívat i krmítek pro jiné druhy ptáků, včetně vyo-



*Vrabec domácí – mutace „bílá straka“ z hejna žijícího v blízkosti Jindřišské ulice v Praze v polovině osmdesátých let.
(foto: L. Hoorka)*

bávání zavěšeného tuku. Potrava vrabců je energeticky bohatá, ptáci nemusí proto tolik času věnovat sběru a mohou rozvíjet složité sociální vztahy. V období péče o mláďata sbírají bezobratlé z listů keřů a stromů, z kůry, ze země a dokážou úspěšně ulovit kořist i v letu.

VRABEC JAKO BÝVALÝ ŠKŮDCE

V uplynulých staletích, kdy byli lidé mnohem více životně závislí na zemědělství a přírodních podmínkách, představovali vrabci



Obilí bývalo základní složkou potravy vrabců.
(foto: L. Vogeltanz)

tak vážný problém, že si to už jen stěží dokážeme představit. Mnohasethlavá hejna přilétala na sklonku léta podělit se s rolníky o výsledky práce. Není pochyb, že zvláště pro zemědělce hospodařící na menších výměrách, to musela být pohroma. Nešlo jen o zkonsumované plodiny, ale v mnohem větší míře o rozházené a znehodnocené zrní, vyloupené makovice, oštipování klíčící zeleniny a pupenů ovocných stromů apod. Kromě toho obyvatelé těžce nesli agresivitu vrabců vůči jiným ptákům. Představíme-li si hluchost a značné znečištění trusem v místech,

kde vrabci pobývali (což bylo prakticky všude), nelze se příliš divit, že se naši předkové při ničení vrabců přehnanou citlivostí nezatěžovali. Za Marie Terezie byla vypsána pěněžní odměna za každého zabitého vrabce, za protektorátu bylo hubení úředně nařízeno. Z. Klůz v příručce „Chraňme ptačtvo“ z roku 1947 doporučuje učinit s vrabci toto:

„Nejlepší prostředek, jak zabránit jeho přílišnému rozmnožení je pravidelné vybírání hnízd, které provádíme od polovice května až do srpna. Skutečně velká čísla zničených vrabců přináší pouze hromadný odchyt mladých vrabců. Jako obzvláště se k tomu účelu hodící lze doporučit Schwingovu lapací klec. Není potom žádnou zvláštností, chytíme-li za den 20–30 ptáků. Vrabce chytáme od června do října a chycené omráčíme a usmrtíme buď rozdrčením lebky kladivem na tvrdé podložce nebo rychlým utržením hlavy“.

Zdá se, že každá doba žádá své specifické přístupy k řešení problémů s nežádoucími druhy.

Vrabci bývali běžnou součástí jídelníčku, stejně jako jiní drobní ptáci. Nechtě se zvidáví guramáni inspirovají tímto receptem ze středověké kuchyně:

„...ulovenému vrabci uřízneme nohy, křídla u konce kosti loketní a krk blížko těla. Stáhneme kůžku, počínajíce u krku, pak prořízneme tělo od krku podle páteře a kolem noh k ocasu a odstraníme unitřnosti. Chceme-li vrabce smažit na pánoičce, použijeme jen prsíček, ježto se při tomto způsobu úpravy ostatní části příliš scorknou a se schnou. Nejlépe chutnají vrabci pečení na rožni nebo smažení na másle.“

Než by se však někdo, inspirován tímto návodem, vydal poohlédnout po nějakých těch vrabcích, nechtě vezme na vědomí, že v tkáni těchto ptáků byla u nás zjištěna vysoká kontaminace organochlorovými sloučeninami (PCB, DDT), a že u řady ptáčích druhů byla prokázána přímá souvislost mezi vysokými koncentracemi těchto sloučenin v tkáních a poruchami rozmnožování.



Pár vrabců domácích v krajině.

(foto: L. Brejšková)

HNÍZDĚNÍ

„Poněvadž vrabec svým poměrem k člověku původní osud svůj valně si polepšil a úživou svou si pojistil, počíná již záhy z jara stavěti si hnízdo a hnízdí se nejméně třikráte, ne-li čtyřikráte do roka.“

Brehmův život zvířat, vydání z roku 1926

Hnízdní prostředí vrabců je prakticky všude v blízkosti lidí vyjma extrémně vysokých budov a stromů.

Vrabci jsou společenští, obvykle hnízdí pohromadě více párů. Zvláště dobře je to pa-

trné v objektech, kde jsou ustájena hospodářská zvířata. Ve městech, kde je méně příležitostí nalézt vhodné místo, hnízdí i jednotlivé páry samostatně. Hnízda bývají na domech, hospodářských budovách, v popínacích dřevinách na domě, v budkách, větracích otvorech, na půdách, za okapovými rourami, v hnízdech jiříček a vlaštovek, ve spodní části čapích hnízd, ale i vzácně volně na stromech. O neuvěřitelné přizpůsobivosti neobvyklým podmínkám svědčí i několik nálezů vrabců v uhelných dolech v Yorkshiru 600 metrů pod povrchem, kde žili i více let a dokonce zahnízdili. Ptáci byli zcela závislí na potravě přinesené horníky. Od sobotního odpoledne do pondělního rána byla v dole pravidelně naprostá tma. I když byli rodiče pozorováni při lovu mūr u lamp a dalších členovců v podzemí, přesto mláďata do dospělosti nepřežila.

Samostatné hnízdo je nápadná stavba. Mezi slámu, seno a úlomky rostlin, které tvoří základní materiál, jsou vpleteny provázky, papírky, kousky plastů a peří. Na stavbě se podílejí oba rodiče. Dutinové hnízdo je mnohem menší. Vrabci hnízda staví po celý rok. Se snůškou začínají již v první dekádě dubna, nejčastěji začátkem května. Ještě zářijové vyvážení mláďat není nic neobvyklého.



Hnízdo vrabce domácího v objektu s hospodářskými zvířaty. (foto: L. Brejšková)

Snůška čítá 4–5 vajec nazelenalých, šedavých, někdy i téměř bílých. Často jsou hustě skvrněná. Vejce zahřívají a mláďata krmí oba rodiče.

Poprvé hnízdí ve druhém roce života, nejčastěji jsou monogamní, vzácně polygamní.

JE VRABEC SKUTEČNĚ OHROŽEN?

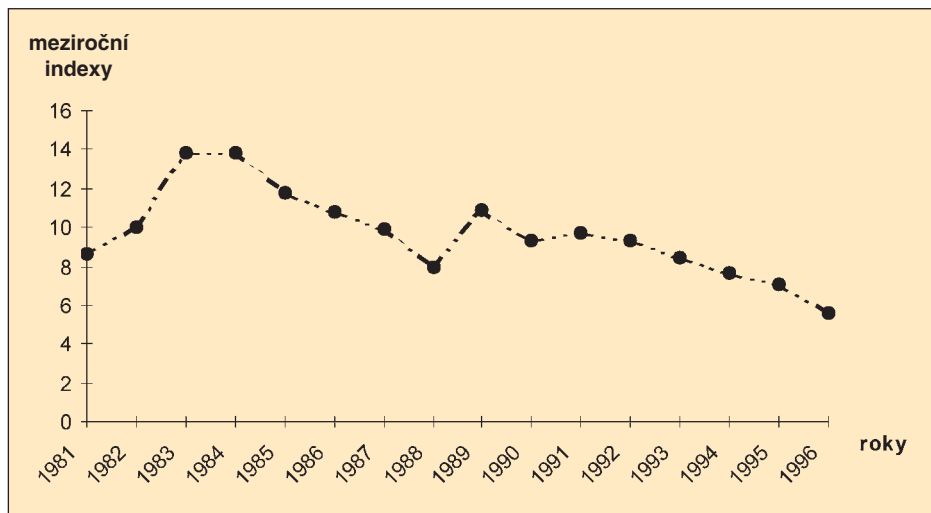
Živočišný druh začneme považovat za ohrožený, jestliže se prokazatelně a významně sníží početnost. Díky úzkému soužití s člověkem zaznamenávali postupné mizení vrabců jak laikové, tak i odborníci. U vrabce domácího však, bohužel, chybí dostatečně přesné údaje umožňující srovnání kvantity v minulosti s nynějším stavem. Zjištění poklesu početnosti zaznamenali odborníci v řadě zemí. Velmi dobře mají průběh vývoje početnosti vrabců zachycen ve Finsku. Od poloviny 50. let každoročně probíhají zimní sčítání doplňovaná od roku 1988 ještě údaji z pravidelného sledování 530 krmítek. Přiznejme si upřímně, v kolika z nás vyvolává představa počítání vrabců a sýkor na krmítku pohrdavý úsměv. Kolegové z Finska dospěli pomocí

těchto jednoduchých metod k pozoruhodným výsledkům: pokles začal v sedmdesátých letech a během následujících 25 let se početnost snížila o 60 %. Na základě těchto skutečností byl vrabec domácí ve Finsku zařazen mezi druhy, které je třeba sledovat. V Británii je vrabec stále ještě na seznamu škůdců, ale zároveň je už připraven akční plán, jehož součástí je mimo výzkumu i pokusné vyvěšování budek. Alarmující snížení početnosti městských populací v Londýně, Edinburghu, Glasgowě a Dublinu o více než 90 % za posledních 20 let vedlo k rychlému zahájení těchto kroků.

Srovnání výsledků hnízdního rozšíření ptáků v České republice v letech 1973–77 a 1985–89 však o změnách početnosti vrabců domácích příliš nevyovídá. Příčin je hned několik:

- metodika není ideální pro společenský druh obývajícím převážně intravilány obcí
- celá léta byl vrabec pokládán za obyčejný a bezvýznamný ptačí druh
- údaje mapovatelů o vrabci mohly být

Vývoj početnosti vrabce domácího v České republice (Podle výsledků Jednotného programu sčítání ptáků v ČR)



vyplněny spíše automaticky, bez skutečných zjištění a mohlo tak dojít zejména ke kvantitativnímu nadhodnocení

- pro sledování obou druhů vrabců je nezbytné připravit metodiku „šitou na míru“ těmto ptákům (např. kvantitu zjišťovat dříve, než začnou hnízdit)

Vrabc domácí v první polovině minulého století

Částečný pokles populace vrabců v Praze zaznamenal již ve třicátých letech J. Baum v souvislosti s rozvojem automobilismu, který poprvé vytlačil tažné koně ze středu měst. Přítomnost mnoha koní znamenala v minulosti vždy celoročně zajištěnou potravní nabídku. Vrabci vyzobávali nestrávená zrnka ovsu z koňského trusu. Představu o kvantitě vrabců v okrajových částech Prahy si lze učinit např. i z následujících vzpomínek pamětníka J. Bohuňka z poloviny třicátých let minulého století:

„a v neposlední řadě zde byly údělký u doktora Pflégra ze Zborovské ulice na Smíchově, který vycpával ptáky a zvořata a hledal zkameněliny. To mi třeba řekl: Hele, potřebuji tři kosí hnízda i s vajíčkama. No, bylo mi to sice líto, ale vyhnal jsem kosici z hnízda a vzal mu to do Zborovské ulice. Dostal jsem za to patnáct korun, za kosa pět korun. Největší akce, kterou jsme pro něj podnikli, bylo, když jsme mu jednou sehnali 2500 vrabců. Zrovna tehdy nastudovali ve Švandově divadle na Smíchově operetu Vrabčák a celé divadlo bylo samá ozdoba, museli tam mít i vrabčáky, navíc každý desátý návštěvník dostal na památku vycpaného vrabčáka. Pan doktor mi jenom řekl: Mirku, budu potřebovat do konce října dva a půl tisíce vrabců. A pustili jsme se do toho. Velká Chuchle, Malá Chuchle, Slivenec, Lahovice, Lahovičky, Lochkov, tam všude jsme ty vrabčáky vycpali. Nosili jsme je v rancích a pytlích po padesáti, po stovkách. Co jeden vrabec, to jedna koruna.“

Vrabc domácí ve třetím tisíciletí

Zopakovat tento úkol by v dnešních dnech bylo nesplnitelné. Celková populace vrabců v uvedených městských částech stěží dosahuje nepatrného zlomku tehdy pochytaného počtu.

Mimo to, možné záměny s podobným vrabcem polním, mohou zkreslit celkové hodnocení. Oba druhy vytvářejí synantropní populace, kvantitu lze zjišťovat přesněji jen vyhledáváním hnízd, nebo vizuálním sčítáním jedinců před obdobím hnízdění. I pro zkušeného mapovatele je mnohdy nesnadné odhadnout počet vrabců obou druhů ve sledovaném území. Navíc jsou tyto druhy na okraji zájmu ve srovnání s jinými populárními druhy pěvců. K tomu, ještě oba druhy vrabců patřily celá léta mezi ptáky, které bylo zakázáno kroužkovat. V této situaci mohou mít i laická pozorování značnou váhu vypočítající o změnách v populaci vrabce domácího. Pokud tedy lze hovořit o ubývání vrabců, týká se to především měst.

Příčiny ubývání vrabců ve městech

Hnízdící vrabci domácí hledají potravu ve vzdálenosti do 500 m od hnízda. Ve městech jsou vázáni na existenci parkových ploch



Vrabci domácí získávají v zimě tekutinu i z námrazy. Neovbarvený samec.

(foto: L. Brejšková)



Vrabcí domácí rádi přijímají v zimě potravu od lidí. (foto: L. Brejšková)

s keřovými porosty a travnatými pásy a vnitroblokovou městskou zeleň. Nepříliš udržovaná zeleň vrabcům vyhovovala, poskytovala úkryt, nocoviště, potravu, materiál na stavbu hnízda, místa pro prachové a vodní koupele. Dříve běžné, neupravené keře s olistěnou vrchní částí a proschlou spodní a holým povrchem půdy ze středu velkých měst téměř zmizely. Stejně tak proluky mezi domy, dvorky s popelnicemi, domy s poškozenou omítkou a mnoha hnízdními možnostmi. V současné době je řešení městské zeleně navrhováno architekty, aby co nejvíce vyhovovalo celkovému estetickému záměru. Požadavek vysoké estetické úrovně a uspořádanosti je sice splněn, ale vzniká jakési „biologicky sterilní“ prostředí. Travníky jsou často přivezeny na místo už vzrostlé, holá zem je pokryta vrstvou mulčovací kůry, aby nezarůstala plevele, keře jsou udržovány stříhem v nepřírodném tvaru. Dlažba s odtokovými mřížkami odvádí srážkovou vodu bezprostředně do kanalizace. Aby rodiče zabezpečili pro mláďata stejné množství potravy jako dříve, musí překonávat větší vzdálenosti a potřebují více času. Zvyšuje se tak riziko, že se stanou sami potravou, střetu s dopravními prostředky a sklenými plochami.

Spolu s mizením vhodných denních úkrytů, hnízdních příležitostí, ztíženou dostupností potravy jsou vrabci ve městech vystaveni většímu tlaku predátorů než v minulosti. Nízký počet jedinců v sociální skupině a nepřírozené hnízdění jednotlivých párů snižuje výhody kolektivní bezpečnosti u tak společenského živočicha, jakým vrabec domácí je. Jak v hustě zastavěných městských čtvrtích, tak v okrajových částech jsou vrabci možnou kořistí krahujců, poštolek a kun skalních. Také prudký nárůst počtu aut, hluku a množství prosklených ploch ve městech zhoršily významně životní podmínky vrabců. Výzkum městských vrabců v Nizozemí prokázal, že městské populace jsou doplňovány z okrajových částí. Vrabci na okrajích měst také ubývají a nejsou již zdrojem nových jedinců pro vymírající společenstvo v centru měst.

Vrabcí domácí na venkově

Postupné snižování živočišné výroby ve velkém i malém měřítku jistě ovlivnilo stavy vrabců mimo město. Jak dožívá starší gene-



Opuštěný krajin - místo, kde v minulosti hnízdily desítky vrabců domácích.

(foto: L. Brejšková)

race, mizí i chovy drůbeže, holubů i dalších zvířat. Mladí lidé odcházejí a vesnice se vytlidňují. Noví usadlíci většinou nehospodaří a přeměňují původní účelná stavení na „moderní“ sídla nebo rekreační objekty, kde už vrabci nenacházejí vhodné podmínky k životu. Běžně bývají vysazovány atraktivní kultivary dřevin a rostlin, jejichž dlouhodobá existence je podmíněna hojným používáním zahradní chemie. Nežádoucí zahradní odpad, včetně vývojových stadií bezobratlých, mizí v drtičích. Chybí hromady ořezaného roští, které poskytovaly útočiště a hnízdní příležitost řadě druhů ptáků. Jedna z příčin ubývání vrabců může být i hladovění v zimních měsících. Obilí bývá stále častěji vyseto už na podzim, nejsou strniště se zbytky potravy. Při skladování a přepravě zrní už nejsou takové ztráty jako dříve a ptáci se už nemohou snadno přživit.

PŘÍBUZNÉ DRUHY

Vrabc polní (*Passer montanus*)

Je o něco menší a štíhlejší než vrabec domácí, má méně kuželovitý zobák a užší a kratší ocas. Má kaštanově hnědé temeno hlavy, na bílé tváři má černou skvrnu a kolem krku úzký bílý límeček. Na křídlech jsou dva okrové pruhy. Živí se semeny nízkých rostlin, obilninami a na zemi sbírá bezobratlé, hlavně členovce a drobné měkkýše. Žije pospolitě, v mimohnízdním období se sdružuje se strnady, zvonky a někdy i sýkorami. Hejna se pohybují na okrajích měst, vesnic a zejména v blízkosti objektů s živočišnou výrobou. Na takových místech jsou běžně smíšená hejna obou našich vrabců. I tento druh lidé rozšířili na další kontinenty. V polovině minulého století došlo v některých zemích západní Evropy ke značným výkyvům početnosti: po náhlém vzrůstu následoval prudký pokles. Příčinu je třeba hledat ve změnách osevních postupů a masovém používání organochlorových sloučenin na ošetření porostů proti plevelům a škůdcům.



Rozdíl mezi samci v. domácího (nahore), v. polního (uprostřed) a samicí v. domácího (dole). Samec v. domácího má šedé temeno, bílou tečku za okem, sytější příušní a rozsáhlou černou skvrnu pod zobákem až na hrud. Hlava v. polního je u obou pohlaví zbarvena sorchu jednotně hnědě, kolem krku je bílý proužek a uprostřed bílé tváře nevelká černá skvrna. Samice v. domácího má hlavu hnědou s okrovou ploškou před a za okem. Hlava a hrud samice nemají ani stopu po černé (rozdíl od nevybarveného samce).

(foto L. Brejšková)

Další příbuzné druhy, které žijí mimo území České republiky:

Vrabec pokřovní (*Passer hispaniolensis*)

Vzhledově velmi podobný vrabci domácímu. Samec je celkově tmavší, barvy kontrastnější. Temeno je svrchu tmavě ořechové, hrdlo, záda a boky černo-rezavě skvrněno. Zbarvení samce se sezónně mění. Samičky



Vrabec italský (*Passer x italiae*)- druh, který vznikl křížením vrabce domácího (*P. domesticus*) s vrabcem pokřovním (*Passer hispaniolensis*). Na první pohled se dají rozlišit jen samci, samičky všech tří druhů jsou velmi podobné. (foto: P. Fousek)

Vrabec skalní (*Petronia petronia*)

Rozšířen v jihozápadní Evropě, severní Africe, na středním východě a centrální Asii. Obývá otevřenou krajinu se skalnatými svahy, kamenitě stepi s roztroušenými keři, pastviny. Hnízdí v dutinách na skalách, budovách a stromech.



Vrabec skalní

(foto L. Hlásek)



Vrabec pokřovní

(foto J. Hlásek)

jsou jen velmi těžko odlišitelné. Žije v otevřené, často zemědělsky využívané krajině a není příliš vázán na lidská sídla. Obývá Iberský poloostrov, Sardinii, Sicílii a většinu zemí Balkánského poloostrova a severozápadní Afriku. Na několika místech Středomoří se objevují kříženci vrabce domácího a pokřovního, včetně formy „*italiae*“

Vrabec italský (*Passer x italiae*)

Dříve byl považován za samostatný druh. Na základě analýzy DNA bylo zjištěno, že z genetického hlediska jde o ustáleného křížence mezi *Passer domesticus* x *Passer hispaniolensis*.

Je rozšířen na většině Apeninského poloostrova, na Sicílii, Korsice a Maltě. V severní Itálii je zóna křížení (hybridní zóna) s vrabcem domácím, na jihu Itálie podobně s vrabcem pokřovním. Žije jako příživník člověka, ale též volně, kdy dává přednost skalnatým biotopům.

JAK DÁL S VRABCEM DOMÁCÍM?

Vrabec domácí je jedním z nejuspěšnějších ptačích druhů, jak co do celkové početnosti, tak i plochy osídleného území. Na přelomu tisíciletí ztratil vrabec domácí poprvé v historii početnostní převahu na řadě míst kulturní krajiny a ve městech. Někde jsou vrabci přítomni stále, jinde se lze setkat na nejvýš s několika jednotlivci, ale jsou i místa, kde už není vůbec.

Přední světový odborník na vrabce domácí Brit D. Summers-Smith, který výzkumu tohoto druhu zasvětil větší část svého života, říká: „*Ptáci jsou indikátorem kvality života. Je-li vrabec domácí pro dnešní obyvatele měst totéž, co kanár v minulosti pro horníky, pak jeho osud je projevem toho, že se něco nedobrého děje v našich městech.*“

Tito nezvaní průvodci člověka prožili

s ním rozkvět svého druhu a zažijí i soumrak. Náhlý technický a společenský rozvoj lidské civilizace za minulých sto let zahájil ústup vrabce domácího takovým způsobem, jak se nepodařilo za celá staletí masových vybjění, chytání do pastí, trávení, střílení a plašení.

Nebuďme příliš optimističtí ve víře ve vlastní schopnosti zastavit vymírání vrabců domácích. V lepším případě budeme jen diváky, kteří sice pochopí smysl děje, ale nemají možnost zasáhnout. Vrabec domácí není divoce žijící tvor v pravém slova smyslu, abychom pro něj vytvořili chráněné území. Osud vrabců je odrazem nás samých. Není sice třeba se zatím obávat, že by se vrabci dostali až na samý okraj existence, ale smiřme se s faktem, že ani obyčejný vrabčák už nebude tím, co býval.

House Sparrow - Bird of the Year 2003

In 2003, the Czech Society for Ornithology, in collaboration with other governmental and non-governmental conservation organisations, has declared the House Sparrow (*Passer domesticus*) as the Bird of the Year. Although the species is quite widely distributed, its numbers have sharply decreased in the Czech Republic over the last 20 years. Similar patterns were also found in many other European countries.

Despite intensive eradication as pests, House Sparrows used to be among the most numerous bird species in farmland and in towns. Due to high adaptability, they are able to survive even in man-made environment where other bird species cannot permanently survive. Because the House Sparrow had been considered as a common, less interesting and omnipresent species, less attention was paid to the decrease in its numbers at the beginning. Assessment of the population status of the House Sparrow is not easy since there have been sites with very high population density as well as areas where originally high numbers have declined to only a few individuals. Because the highly gregarious bird lives synanthropically in flocks, methods usually used for surveying territorial bird species can be applied for House Sparrow censuses only to some extent.

Special attention should be paid to distinguishing it from the related species - Tree Sparrow (*Passer montanus*).

The clear decline in the House Sparrow numbers was first recognized in towns because the birds had entirely disappeared from some areas, such as downtowns. The reasons include different urban greenery management, changes in shrub and tree species composition and an increase in the numbers of predators - Sparrowhawks (*Accipiter nisus*) and Common or Eurasian Kestrels (*Falco tinnunculus*). Nevertheless, House Sparrows have also been declining in the countryside, probably as a result of some reduction in farm animal numbers and in cereal losses during transporting and stocking. Therefore, House Sparrows can suffer from starvation, particularly in winter. This decrease can also be attributed to lower nest-site availability. New methods in building heating do not allow House Sparrows to find suitable nest holes as before.

The campaign aims at raising the general public awareness of the House Sparrow, collecting quantitative data on this common bird species's recent and past distribution and at mapping general changes, both in countryside and towns, which may have caused its decline.

PŘIHLÁŠKA ZA ČLENA ČESKÉ SPOLEČNOSTI ORNITOLOGICKÉ

Jméno Datum narození

Bydliště

..... PSČ

Členství individuální rodinné

Znalost ptáků všeobecně: a) začátečník, b) mírně pokročilý, c) pokročilý

Znalost v ostatních oborech přírodních věd

Datum Podpis

Český svaz ochránců přírody

je největším sdružením dobrovolných ochránců přírody v České republice. Těžištěm jeho činností je především územní a druhová ochrana, ochrana životního prostředí a ekologická výchova. V rámci Svazu probíhá také řada programů, projektů a kampaní zaměřených na ochranu ptáků (např. Akce Ciconia, projekty na výzkum a ochranu ledňáčka, kání, sovy pálené, projekt Sloupy smrti). Velmi početně jsou mezi členy ČSOP zastoupeni ornitologové.

Máte-li zájem stát se členy Českého svazu ochránců přírody, vyplňte a pošlete tento lístek:

Jméno a příjmení

Adresa PSČ

Z ochrany přírody mne zajímá především

Datum Podpis

Po zaslání tohoto lístku obdržíte podrobnější informace o ČSOP, včetně přihlášky k individuálnímu členství a ukázky ochranných časopisů.

Další informace naleznete na internetové stránce <http://www.ecn.cz.csop>



Česká společnost ornitologická
Hornoměřcholupská 34
102 00 PRAHA 10



Český svaz ochránců
přírody – ČSOP

Kancelář ÚVR
Uruguayská 7
120 00 Praha 2



Česká společnost ornitologická
partner BirdLife International v České republice
Czech Society for Ornithology
BirdLife Partner in the Czech Republic



PTÁCI POTŘEBUJÍ NAŠI OCHRANU POMOZTE I VY – STAŇTE SE ČLENY ČESKÉ SPOLEČNOSTI ORNITOLOGICKÉ (ČSO)

Co je ČSO?

- dobrovolné zájmové sdružení profesionálů a amatérů zabývajících se výzkumem a ochranou ptáků, zájemců o pozorování ptáků a milovníků přírody
- partner mezinárodní organizace BirdLife International
- realizuje projekty výzkumu a ochrany ptáků a jejich prostředí
- organizuje kampaně na ochranu ptáků
- popularizuje a propaguje ochranu ptáků

Co ČSO nabízí svým členům?

- možnost zapojit se do svých programů a projektů a do činnosti pracovních skupin zaměřených na vybrané druhy či skupiny druhů
- každoročně zdarma 2x časopis Zprávy ČSO, 4x zpravodaj Ptáci světa a 1x brožuru Pták roku
- jednou ročně se slevou odborný časopis Sylvia
- přednášky, vycházky, exkurze a další naučné a výchovné akce
- možnost využívat knihovnu
- možnost navštěvovat terénní stanice
- členství ve svých regionálních pobočkách v západních, jižních, východních a severních Čechách a na severní a jižní Moravě

Jak se stát členem ČSO

ČSO vítá do svých řad jak zájemce o výzkum a ochranu ptáků a jejich prostředí, tak všechny, jejichž zálibou je pozorování ptactva a příroda jako celek. Nabízí dvě formy členství:

- individuální - po dosažení věku 12 let
- rodinné - umožňuje členství i dětem do 12 let

Členské příspěvky

- individuální členové: 300 Kč ročně
- členové ve věku 15–18 let, studenti, invalidní důchodci a nepracující důchodci do věku 70 let: 150 Kč ročně
- důchodci od 70 let: členství zdarma resp. dobrovolné příspěvky
- rodinné členství: 300 Kč bez ohledu na počet rodinných příslušníků

Kontaktní adresa:

Česká společnost ornitologická
Hornoměřchulupská 34, 102 00 Praha 10 - Hostivař
Tel./fax: 274 866 700, e-mail: cso@birdlife.cz
<http://www.birdlife.cz>

Ochrana fauny ČR



Hlavní aktivity:

- výstava „Světlo pro Prahu“
- ekologizace venkovního elektrického vedení
- Stanice pro zraněné živočichy (území okr. Benešov, Příbram, Tábor)
- péče o cenná území
- druhová ochrana
- ekologické zemědělství
- středisko ekologické výchovy ve Voticích



Zapojte se do aktivit OFČR

www.ochranafauny.cz
info@ochranafauny.cz
GSM: 603 259 902
Tel./fax: 317 813 178

Ochrana fauny ČR
Komenského nám. 142
Votice
259 01

Podpořte činnost OFČR: č. ú. 712781933/0300





BIOPHON nabízí audiokazety, které obsahují řadu unikátních zvukových záznamů hlasů volně žijících ptáků a dalších zvířat. Každý hlas je slovně uveden českým a latinským názvem živočišného druhu. Kazety s tištěným doprovodným textem jsou určeny odborným pracovníkům, pedagogům, studentům, pracovníkům ochrany přírody, myslivcům a zejména všem milovníkům přírody. Přináší nejnenahraditelné informace adeptomů myslivosti a jsou výbornou doplňkovou pomůckou při výuce přírodopisu. Nahrávky jsou zaznamenány na nejkvalitnějším materiálu BASF Superchrom nebo na CD.

V EDICI BIOPHON BYLO DOSUD VYDÁNO NA AUDIOKAZETÁCH:

- SOVY** - 69 variant hlasů všech našich 11 druhů sov. (63 minut, 4. rozšířené vydání, 1999)
- ROKOVĚŤ MYSLIVCE - HLASY ZVĚŘE** - hlasové a zvukové projevy 23 druhů savců a 46 druhů ptáků. Jedná se o lovné druhy a druhy uvedené v mysliveckých zákonech. Obsahuje např. 7 druhů hlasů jelení zvěře, 5 druhů hlasových projevů srnčí zvěře atd. (65 minut, 4. rozšířené vydání, 1995)
- PTÁCI RÁKOSIN A OKOLÍ VOD** - 106 variant hlasů 50 druhů ptáků. (90 minut, 3. vydání, 1994)
- HLASY DRAVCŮ** - 53 variant hlasů 22 druhů dravců. (60 minut, 1993)
- KUKAČKA, LELEK, RORÝS, SROSTLOPRSTÍ A ŠPLHAVCI** - 68 variant hlasů 17 druhů. (65 minut, 1993)
- HLASY NAŠICH ŽAB** - hlasy všech našich 13 druhů žab. S komentářem Vladimíra Hanáka o životě, ochraně a významu obojživelníků. (50 minut, 1993)
- PĚVCI I - hlasy 39 druhů pěvců.** (60 minut, 1993)
- PĚVCI II - hlasy 37 druhů pěvců.** (60 minut, 1993)
- PĚVCI III - hlasy 43 druhů pěvců.** (60 minut, 1993)
- MISTŘI PĚVCI PTAČÍ ŘÍŠE - zpěvy 22 vybraných druhů pěvců.** (72 minut, 1994)
- VYDRA ŘÍČNÍ a její sousedé z mokřadů** - 10 variant hlasů vyder a 20 hlasů jejich sousedů (80 minut, 2002)
- HLASY JARA - hlasy 70 druhů živočichů od předjaří do léta** (Cena 90,- Kč, 45 minut, 2001)

V EDICI BIOPHON BYLY DOSUD VYDÁNY DIGITÁLNÍ ZÁZNAMY NA KOMPAKTNÍCH DISCÍCH:

- CD – SOVY** - 69 variant hlasů všech našich 11 druhů sov. Textová příloha česky, německy, anglicky. (63 minut STEREO, 4. rozšířené vydání, 2000)
- CD – ROK V PŘÍRODĚ** - 99 hlasů a zvuků z přírody. Zvukové pásmo sestavené z unikátních denních i nočních hlasových a zvukových projevů živočichů a dalších zvuků, které charakterizují přírodu během celého roku. CD bez mluveného komentáře. Textová příloha česky, německy, anglicky. (61 minut STEREO, 1999)

Doporučujeme přehrávat na HIFI zařízení, bez korekcí a basů a výšek. Cena audiokazet s textovou přílohou je 134,- Kč / kus + poštovné. Cena CD 249,- Kč / kus + poštovné.

Zájemcům zašleme podrobný seznam zvukových záznamů na jednotlivých kazetách. Audiokazety a CD je možno zakoupit v Národním muzeu v Praze, Václavské náměstí, nebo objednat na dobírku, pro podniky i na fakturu (uvedte bankovní spojení, IČO a DIČ, tel. čís., e-mail), na adrese:

PELZ - BIOPHON, P.O.BOX 159, 160 41 PRAHA 6,
tel. + záz. 233 339 993, e-mail: pelz.biophon@volny.cz

Pták roku 2003 – VRABEC DOMÁCÍ

Autor textu: L. Břejšková

Analýza kroužkovacích dat: J. Cepák • Kresba na titulní straně: J. Hošek • Úprava mapy: V. Tremel

Anglický souhrn: J. Plesník • Kresby uvnitř brožury: T. Albrecht • Příprava do tisku: L. Břejšková, D. Lacina

Sazba Vladimír Vyskočil - KORŠAČ • Tisk: PBTisk Příbram • Náklad: 7000 výtisků

Vydala Česká společnost ornitologická ve spolupráci s Českým svazem ochránců přírody, Českomoravskou mysliveckou jednotou, Agenturou ochrany přírody a krajiny ČR, Správou chráněných krajinných oblastí ČR, Ochranou fauny ČR a aukční a prodejní galerií Antikva Nova Kodl a za finančního přispění členů ČSO.