



BIOPHON nabízí audiokazety, které obsahují řadu unikátních zvukových záznamů hlasů volně žijících ptáků a zvířat. Každý hlas je slovně uveden českým a latinským názvem živočišného druhu. Kazety s tištěným doprovodným textem jsou určeny odborným pracovníkům, pedagogům, studentům, pracovníkům ochrany přírody, myslivcům a zejména všem milovníkům přírody. Přináší nenahraditelné informace adeptům myslivosti a jsou výbornou doplňkovou pomůckou při výuce přírodopisu. Nahrávky jsou zaznamenány na nejvyšší kvalitě materiálu **BASF Superchrom**.

#### V EDICI BIOPHON BYLO DOSUD VYDÁNO:

- SOVY** - 44 variant hlasů všech našich 11 druhů sov. (40 minut, 3. vydání, 1994)  
**RUKOVĚŤ MYSLIVCE - HLASY ZVĚŘE** - hlasové a zvukové projevy 23 druhů savců a 46 druhů ptáků. Jedná se o lovné druhy a druhy uvedené v mysliveckém zákonu. Obsahuje např. 7 druhů hlasů jelení zvěře, 5 druhů hlasových projevů srnčí zvěře atd. (65 minut, 4. rozšířené vydání, 1994)  
**PTÁCI RÁKOSIN A OKOLÍ VOD** - 106 variant hlasů 50 druhů ptáků. (90 minut, 3. vydání, 1994)  
**HLASY DRAVCŮ** - 53 variant 22 druhů dravců. (60 minut, 1993)  
**KUKAČKA, LELEK, RORÝS, SROSTLOPRSTÍ A ŠPLHAVCI** - 68 variant hlasů 17 druhů. (65 minut, 1993)  
**HLASY NAŠICH ŽAB** - hlasy všech našich 13 druhů žab. S mluveným komentářem doc. Vladimíra Hanáka o životě, ochraně a významu obojživelníků. (50 minut, 1993)  
**PĚVCI I** - hlasy 39 druhů pěvců (60 minut, 1993)  
**PĚVCI II** - hlasy 37 druhů pěvců (60 minut, 1993)  
**PĚVCI III** - hlasy 43 druhů pěvců (60 minut, 1993)  
**MISTŘI PĚVCI PTAČÍ ŘÍŠE** - zpěvy 22 vybraných druhů pěvců. (72 minut, 1994)  
**ZOO PRAHA** - hlasy 59 druhů zvířat pražské zoo. Mluvený český a anglický komentář. (72 minut, 1995)

Doporučujeme přehrávat na HIFI zařízení. Cena audiokazet je 134 Kč/1 kus + poštovné.

**PTÁCI NÁRODNÍHO PARKU PODYJÍ 1. díl a 2. díl** - hlasy 65 ptačích druhů.  
Výhradní prodej: Správa Národního parku Podjíví, Na Vyhlídce 5, 669 01 Znojmo.

Zájemcům zašleme podrobný seznam zvukových záznamů. Kazety je možno zakoupit v Národním muzeu v Praze, Václavské náměstí, nebo objednat na dobírku, pro podniky i na fakturu, na adrese:

**PELZ - BIOPHON, P. O. BOX 159, 160 41 PRAHA 6**

#### Pták roku 1999 - KONIPAS BÍLÝ

Autoři textu: J. Flousek, J. Formánek, M. Smrček, J. Škopek  
Anglický souhrn: J. Plesník • Kresba na titulní straně: J. Hošek • Kresby polobudek a na přihláškách: T. Albrecht • Autoři fotografií: L. Bouchý (1), P. Čtyroky (4), J. Formánek (5), J. Halady (1), J. Hlásek (3), L. Hlásek (1)

Příprava pro tisk: M. Torn, J. Hora

Sazba: Jaroslav Šnajdr, grafické práce

Lito a osvit: Princo International, s.r.o. • Tisk: Tiskárna STOPRO, s.r.o

Vydala Česká společnost ornitologická ve spolupráci s Českým svazem ochránců přírody, Českomoravskou mysliveckou jednotou, Agenturou ochrany přírody a krajiny ČR a za finančního příspěvní členů ČSO a programu MATRA (Social Transition Programme Central and Eastern Europe): Ministerstvo zahraničních věcí Nizozemského království & Birdlife/Vogelbescherming Nederland.

# Pták roku 1999

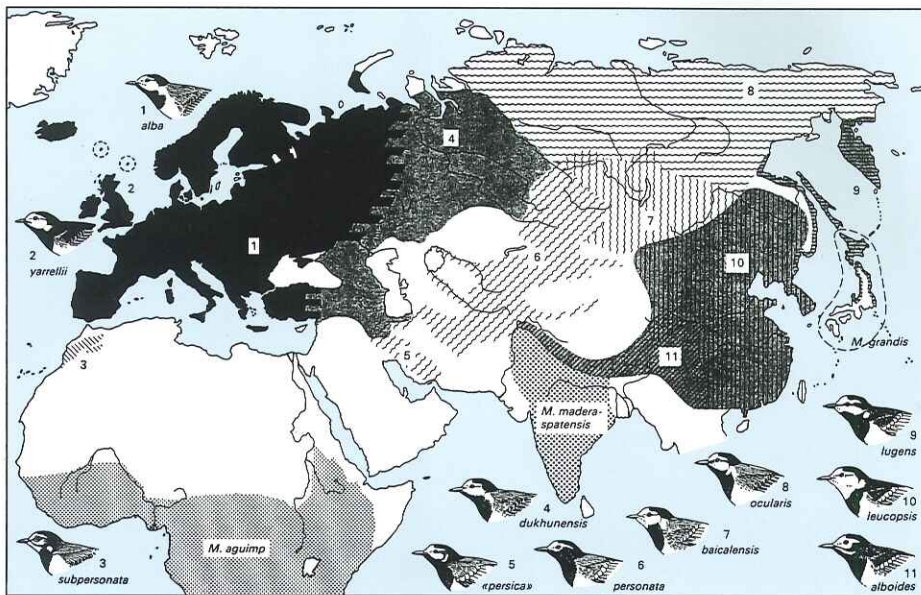


## KONIPAS BÍLÝ



## ROZŠÍŘENÍ KONIPASA BÍLEHO

(podle Glutze 1985)



### ZÁKLADNÍ ÚDAJE

**český název** - konipas bílý  
**vědecký název** - *Motacilla alba*  
**hmotnost** - kolem 20 gramů  
**potrava** - drobný hmyz a další bezobratlí  
**přilet na hnízdiště** - konec února až začátek dubna  
**hnízdíště** - lidská sídla a otevřená krajina v blízkosti stojatých i tekoucích vod  
**odlet do zimovišť** - září až začátek listopadu

**zimoviště** - převážně Středomoří (jižní Evropa, severní Afrika)  
**stáří** - většinou se dožívá 1-3 let, nejvyšší zjištěný věk téměř 10 let ve volné přírodě a 12 let v zajetí  
**hnízdění** - 2-3x ročně v dubnu až červenci  
**snůška** - 5 až 6 vajec  
**inkubace** - 12 až 13 dní  
**krmení mláďat** - 13 až 14 dní



Program MATRA – Social Transition Programme  
 Central and Eastern Europe: MINISTERSTVO  
 ZAHRANČNÍCH VĚCÍ, NIZOZEMSKÉ KRÁLOVSTVÍ  
 & BIRDLIFE / VOGELBESCHERMING NEDERLAND



## Co víme o konipasu bílém?

„Klaret uvádí konipasa bílého pod jménem konypass, nebo pliska. Balbín třasofítka, konopásek čili konopásek, 'která mezi koňmi ráda se pase'.“  
 (J. Jirsík: Naši pěvci, 1955)

„Kdo by neznal našeho milého konipáska? Vždyť není snad v střední Evropě krajiny, kde by se od jara do zimy nezdržoval; ba i za mírné zimy odhodlává se ku přezimování. U nás se všude vyskytuje ať v rovinách, ať v hornatých krajinách. Žije tu na volných rolích i na pobřežích, poblíž osad i v nich rád prolévá a odtud zaletuje k potokům a vodám okolním, kde všude jej lze občas spatřiti. Podniká dosti daleké výlety ze svého bydliště a brzo je společníkem pasákovým, tu zase provází oráče za pluhem po polích, tamto je vidíme hbitě pobíhati podél vody anebo po kamenech z ní čnějících a než se člověk naděje, ozývá se s hřebene střechy nebo letmo jeho známé 'živlí's živlí's'.“

Nemíním vyličovat život, hlavně jeho způsob ... Přece dlužno se zmíniti o jeho 'osobní zmužilosti a statečnosti'. On s vlaštovici nejdále a nejvytrvaleji pronásledují a zahání krahujce nebo jiného 'opeřeného lupiče' a přece tuze zřídká stává se jeho kořistí. Odtud pak se dá vysvětliti jeho škádlivá a dost nesnášenlivá povaha ku ostatním ptákům.“

(K. Kněžourek: Velký přírodopis ptáků, 1910)

Oba uvedené úryvky dokazují, že konipas bílý svým živým a nápadným chováním, charakteristickým pocukáváním dlouhého ocasu i vrozenou důvěřivostí přitahoval „odnepaměti“ pozornost lidí a byl považován za oblíbeného společníka, který doprovází člověka při jeho práci i odpočinku a zcela běžně se vyskytuje kolem jeho domovů. I tím můžeme vysvětlit, že patří mezi naše nejlépe prozkoumané druhy ptáků. Co všechno o něm dnes víme?

### POZNÁVÁNÍ V PŘÍRODĚ

Konipasa bílého, který je jen o trochu menší než vrabec, nelze u nás zaměnit snad s žádným jiným ptačím druhem. Upoutá především svým černobílým zbarvením - sytější černé temeno, hrdlo a prsa přecházejí v bílé čelo, tváře a břicho, boky jsou bílé s šedavým nádechem. Hřbet a kostřec jsou šedé, ocas rovněž, s výjimkou krajních rýdovacích per, která jsou bílá s černým lemlem. Letky v kříd-



Konipas bílý u hnízda s mláďaty

lech jsou zbarvené černohnědě, jejich krovky šedě s bílými lemy.

Zbarvení samců a samic je velmi podobné. Samici můžeme určit pouze při pečlivém pozorování obou ptáků, třeba u hnízda, podle rozsahu černé a bílé barvy na hlavě. Na rozdíl od samce má samička čelo šedě skvrněné, temeno šedočerné a týl většinou bez černé barvy. U mladých ptáků nenajdeme černou barvu vůbec, temeno mají šedé, hrdlo s tmavohnědým příčným proužkem a spodek těla bílý se žlutavým nádechem. Neopeřené části těla mají konipasi tmavé: zobák je černý, nohy a drápy černošedé a oční duhovka hnědá. Konipasi bílí, podobně jako většina pěvců, své peří dvakrát ročně (v létě a v zimě) vyměňují. Tato výměna, zvaná pelichání, jim umožňuje nahradit opotřebovaná pera novými. Při úplném pelichání je peří obměněno kompletně, při částečném se mění pouze opeření těla, případně malá část „nedůležitých“ per v křídlech a ocase. Mladí konipasi pelichají částečně v červenci až září, staří ptáci úplně v tomtéž období a částečně během února až března.

Chování je pro konipasa zcela charakteristické a usnadňuje jeho poznávání v přírodě. Létá rychle, ve vlnkách, dlouhý ocas mu umožňuje obratné manévrování a rychlé změny letu. Ani na zemi však není nemotorný, rychle pobíhá, při chůzi neustále komihá ocasem nahoru



a dolů. Od počátku hnízdního období na sebe samečci upozorňují nevýrazným zpěvem, přímým švitořením, přednášeným obvykle z nějakého vyvýšeného místa. Mnohem nápadnějším hlasovým projevem konipasů je však typické vábení, znějící jako „cilis“ nebo „živlis“.

Konipas bílý byl dobře známý nejen obyčejným lidem, ale i prvním přírodovědcům. O jeho zařazení do zoologického systému, stejně jako o jeho popis a vědecké jméno, se nezasloužil nikdo jiný než klasik systematické zoologie Švéd Karl von Linné. Ten popsal běžného ptáka ze své domoviny latinským (vědeckým) jménem *Motacilla alba* ve svém důležitém díle *Systema Naturae* už v roce 1758.

## ROZŠÍŘENÍ

Konipas bílý patří k ptačím druhům s palearktickým typem rozšíření, vyskytující se téměř na celém evropském a asijském kontinentu. V Evropě ho můžeme nalézt od západního Portugalska a Španělska až po ruský Ural a od severní Skandinávie až po Sicílii, jižní Řecko a Krétu ve Středozezemním moři. V Asii je rozšířen přes celou Sibiř až po Čukotku a Japonsko, na severu zasahuje za polární kruh zhruba k 75. stupni severní šířky a na jihu tvoří hranici jeho výskytu Írán, Himálaj a jihovýchodní Čína. Obývá rovněž Faerské ostrovy, Island a severní Afriku (Maroko), nepočtené populace můžeme potkat i ve východním Grónsku a na Aljašce. Naopak překvapivě schází na Sardinii a Korsice.

Konipas je na většině svého území tažným ptákem, který s příchodem podzimu odlétá do teplejších oblastí, odkud se vrací v časném jaru. Jeho zimoviště leží v jižní Evropě, v severní Africe od Tuniska až k rovníku, asijské populace zimují v jižní Asii od Arabského poloostrova přes Indii až po Filipíny. Nejdelší známý přelet z hnízdiště na zimoviště měřil 5700 km - pták hnízdící na Islandu zimoval v africkém Senegalu.

V celém svém rozsáhlém areálu rozšíření vytváří 11 poddruhů. Z nich se v Evropě setkáváme s nejběžnějším konipasem bílým evropským (*Motacilla alba alba*), vzácně pak i s konipasem bílým anglickým (*M. a. yarrellii*), geograficky omezeným pouze na Britské ostrovy a přiléhající pobřeží Dánska, Nizozemí, Belgie a Francie. Stejně vzácný je také konipas bílý západosibiřský (*M. a. dukhunensis*), zasahující do jihovýchodní Evropy.

## ŽIVOTNÍ PROSTŘEDÍ

Konipas bílý se běžně vyskytuje od nejnižších poloh až po horské oblasti, zpravidla v blízkosti stojatých i tekoucích vod. Hnízdo si staví na různých stavbách ve velkých městech i na vesnicích, v otevřené krajině na zemědělských objektech a samotách, v hrázích přehrad, nádrží a rybníků různých velikostí, v regulacích vodních toků i umělých kanálů.

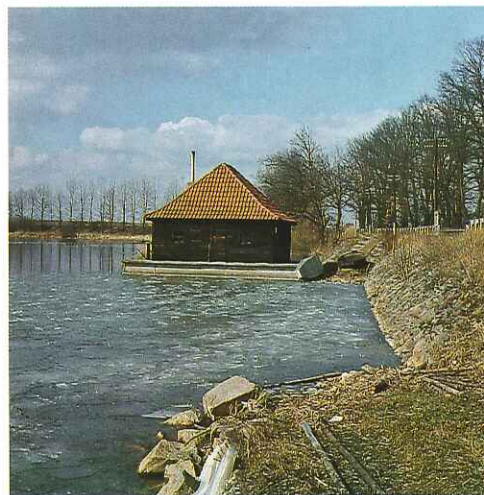
Ani míra přirozenosti či naopak ovlivnění krajiny člověkem ho nijak neomezuje. Můžeme ho tak zastihnout v naprosto odlišných typech prostředí - na relativně nedotčeném potoce daleko od lidských obydlí i v člověkem úplně přeměněné a zdevastované „krajině“ rozsáhlých průmyslových podniků či povrchových hnědouhelných dolů. Jeho výskyt v blízkosti lidských sídel je však přece jen častější. Z běžných typů prostředí se vyhýbá snad jen velmi suchým biotopům a souvislým lesním porostům.

## ROZŠÍŘENÍ V ČESKÉ REPUBLICE

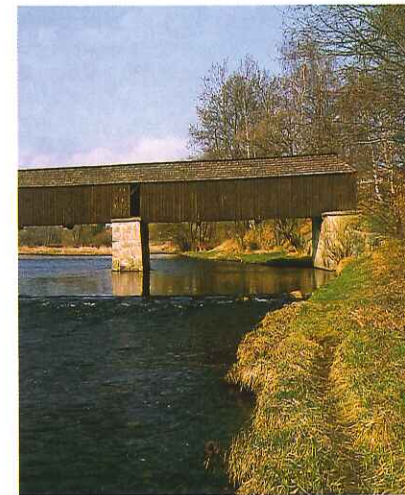
Výskyt konipasa bílého na našem území je poměrně dobře prozkoumaný, neboť máme k dispozici kvalitní podklady ze dvou celostátních mapování ptáků (publikovány byly v Atlasech hnízdního rozšíření ptáků v České republice v roce 1987 a 1996). Ty nám umožňují porovnat výskyt v polovině 70. let a koncem let osmdesátých (viz mapky). V obou obdobích se konipas vyskytoval na území celé republiky, od nížin po pohraniční pohoří, od hlavního města Prahy až po odlehlá horská údolí. Jeho absolutním a nepřekonatelným českým výškovým rekordem je hnízdění v budovách na vrcholu Sněžky v nadmořské výšce 1602 metrů (a další asi dva metry navíc od povrchu země ke hnízdu).

## POČETNOST

Nejnovější publikace, Evropský atlas hnízdního rozšíření ptáků z roku 1997, která je výsledkem spolupráce stovek evropských ornitologů, odhaduje početnost konipasa bílého v Evropě na 8-11 miliónů párů s nejpoměrnějšími populacemi v Rumunsku a Německu (zhruba po 1,7 miliónech párů) a ve Finsku (asi 1,2 miliónu párů). Početnost konipasů je ve většině evropských států zhruba stabilní



Konipas bílý s oblibou sídlí na stavbách u vod



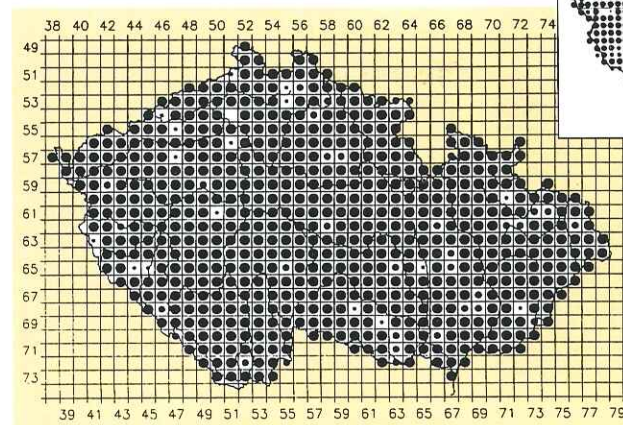
bez výraznějších výkyvů ve směru úbytku či narůstání.

V České republice v současnosti hnízdí asi 100-200 tisíc párů konipasa bílého. Vývoj jeho početnosti do roku 1990 odpovídal evropskému trendu: kolísající, ale zhruba setrvalý stav s pozorovatelným poklesem v letech 1983-85 a naopak narůstající početností v roce 1990.

Od té doby však jeho počty trvale klesají, za posledních sedm let o dramatických 50-60% (viz graf).

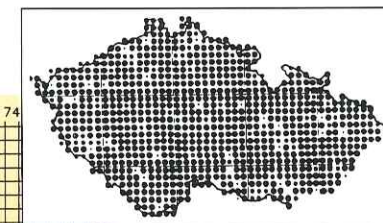
Hustota hnízdicích ptáků závisí na kvalitě hnízdního prostředí, dostupnosti vhodných míst ke hnízdění a především na potravní nabídce. V jihočeských zámeckých parcích nebo na chudých plochách tamních rašeliníšť byl zjištěn pou-

Hnízdní rozšíření konipasa bílého v České republice v letech 1985 – 1989 ...

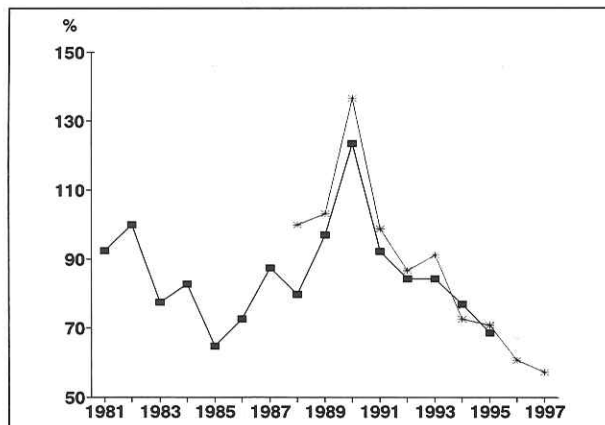


... a pro srovnání stav v letech 1973 – 1977

- prokázané hnízdění
- pravděpodobné hnízdění
- možné hnízdění







Změny početnosti konipasa bílého v České republice v letech 1981-97

\* pouze vodní a mokřadní biotopy, rok 1988 = 100 %  
 ■ všechny typy prostředí celé republiky, rok 1982 = 100 %

ze 0,5-1 pár na 10 hektarů území, na hrázích třeboňských rybníků či v západočeských městech hnízdilo naopak až 5 párů/10 ha. Podíl řek a potoků se hustota konipasů bílých pohybuje mezi 0,7 -1,5 páry na 1 km vodního toku.

## HNÍZDĚNÍ

Konipasí hnízdí v jednotlivých párech, většinou s jediným partnerem po celou dobu jedné hnízdní sezóny. Hnízdní revír vybírá samec, přilétající o 1-2 týdny dříve než samice, a až na hnízdišti dochází k vytvoření hnízdního páru.

Umístění hnízda bývá rozmanité, převážně v polodutinách a výklencích budov, staveb a různých konstrukcí, v přirozených i umělých stěnách nebo na skalách. Hnízda však byla nalezena rovněž na zemi (např. na brázdě bramborového pole), v hromadách kamení, dřeva nebo na stohu slámy, v březích potoků



Hnízdo konipasa bílého se snůškou

a řek, v popínavých rostlinách nebo přímo na stromech, v ptačích polobudkách, v budkách pro kachny nad vodní hladinou, v holubníku i ve starých hnízdech jiných ptačích druhů. Dva příklady dokumentují schopnost našich konipasů hnízdit i v extrémních podmínkách. První hnízdo bylo postaveno na pravidelně provozovaném pásovém transportéru v kravině a druhé pod kapotou traktoru, který během hnízdění dokonce popojížděl.

Hnízda jsou stavěna jak na zemi nebo těsně nad ní, tak někdy až 40 metrů vysoko, většina je však umístěna ve výši 2-2,5 metru. Staví je převážně samice a vlastní stavba trvá od 4 do 7 dní. Ke stavbě používá nejčastěji různé trávy, kořínky, mech, listí nebo drobné větvičky, občas s příměsí provázeků, hadříků či papíru. Výstelka z jemných rostlinných vláken často obsahuje žíně, srst a peří.

Konipasí bílí u nás hnízdí dvakrát, méně často i třikrát ročně. První hnízda lze nalézt již počátkem dubna, mláďata ze třetích hnízd mohou vylétovat až koncem července. Snůšky prvního hnízdění se však nejčastěji objevují na přelomu dubna a května, druhé hnízdění začínají zhruba o jeden až 1,5 měsíce později. Samice snáší každý den brzy ráno jedno našedlé vejce s hustými drobnými tečkami, stejnoměrně pokrývajícími celý jeho povrch. Běžně nalezneme v konipasím hnízdě 5 až 6 vajec, i když velikost snůšky se může pohybovat mezi 2-7 vejci.

V sezení na vejcích se sice střídají obě pohlaví, avšak samice na hnízdě stráví asi třikrát



Konipas bílý je oblíbeným hostitelem a pěstounem mláďat kukačky

více času než samec. Mladí se líhnou během několika málo hodin po 11-16 dnech inkubace, většinou však za 12 až 13 dní. Ztráty na vejcích v hnízdě dosahují zhruba 15%, takže z 5-6 vajec se líhne v průměru 4-5 mláďat. Ta jsou oběma rodiči krmena dalších 13-14 dní (s rozmezím od 11 do 16 dnů). Poté mláďata, někdy ještě špatně létající, hnízdo opouštějí. Ani potom však rodiče své potomstvo nenechají vlastního osudu a krmí je ještě 4-7 dní mimo hnízdo.

A jaká je vůbec šance, že se z vejce konipasa bílého vylíhne a dospěje pták, který se za rok vrátí a sám zahnízdí? Podobně jako u jiných drobných ptáků bohužel nijak vysoká. Celkové ztráty vajec i mláďat na hnízdech dosahují zhruba 40%, plných 65% vyvedených mláďat zahyne během prvních šesti měsíců a dalších 15% během následujícího půlroku svého života. Z původní stovky snesených vajec tak může v příštím roce přiletět ze zimoviště pouhých 10-15 ptáků!

Za plnou polovinu ztrát je odpovědný člověk a jeho různé stavební aktivity, na které doplácí především konipasí hnízda. Část zničených snůšek padá na vrub i kukačkám - konipas bílý je totiž oblíbeným hostitelem a pěstounem jejich mláďat.

## POTRAVA

Konipas je výborný letec a nečiní mu potíže chytat potravu za letu nad zemí nebo nad vodou. Jindy pobíhá po zemi a potravu sbírá při chůzi ve vodě, na oranžích, hnojističích nebo na střeších, občas i přímo na zvířatech.

Hlavní složku potravy konipasa bílého tvoří

drobný hmyz a další bezobratlí (především měkkýši, pavouci a chvostokoci). Mezi hmyzími skupinami převládají různá vývojová stadia (dospělci, larvy, kukly) much, komárů, chrostků a brouků, dále sítkočidli, mravenci, vážky, jepice nebo pošvatky.

## CHOVÁNÍ

Jako jeden z mála evropských ptáků si konipas bílý zasloužil pozornost špičkového britského ornitologa a etologa N. B. Davise, který o něm zjistil spoustu zajímavých věcí.

Během hnízdního období je konipas bílý, jako většina pěvců, teritoriálním ptákem, obhajujícím svůj hnízdní okrsek. Naopak na podzim často stovky konipasů společně nocují a při odletu do zimovišť táhnou v hejnech o 20-25 exemplářích. Jak se však chovají v zimě, třeba na zimovišti u anglické řeky Temže?

V zimním období s nedostatkem potravy tráví konipasí až 90% času jejím sháněním. Každé 3 až 4 vteřiny sezobnou nějakou kořist, přesto jsou schopni sotva pokrýt svou spotřebu energie na celý den. Chovají se proto způsobem, který jim dává možnost získat potravu co nejvíce. Často i v zimě si konipas brání jakési „potravní“ teritorium (asi 300 metrů vodního toku s oběma břehy), které při sběru potravy pravidelně obchází kolem dokola. Mezitím se na začátku trasy objevuje potrava nová, takže když svůj okrsek obejde, může začít nové kolo. A tak stráví většinu dne.

Z teritoria se snaží vyhnout všechny ostatní hmyzožravé ptáky, aby mu pomalu obnovované zásoby potravy nesbíral další „hladový krk“. A vloupat se do jeho území je téměř nemožné. Přistane-li cizinec před „panem domácím“, je rychle zjištěn a vyhnán, příplíží-li se nenápadně za něj, potrava je již vysbírána a sporé zbytky pro obživu vetřelci nestačí. Přeletující a toulající se konipasí to proto řeší jakýmsi „zaklepáním na dveře“ navštíveného teritoria. Hlasitě se ozývají, a když jim odpověď domácího naznačí, že území je obsazeno, letí bez zdržování raději dále. Je-li však potravy v teritoriu dostatek, domácí konipas toleruje přítomnost jednoho kolegy - hosta, který mu na oplátku pomáhá odhánět další zájemce. Zimní chování konipasů bílých je nádherným příkladem, jak si zajistit dostatek potravy a zvýšit tím šanci na přežití během nejděsnější části roku.



## OSTATNÍ KONIPASOVITÍ PTÁCI V ČESKÉ REPUBLICE

Konipas bílý není jediným představitelem nepočtené čeledi konipasovitých pěvců (*Motacillidae*), žijícím na území České republiky. Hnízdí u nás ještě dalších šest zástupců - vedle dvou druhů „barevných“ konipasů to jsou čtyři druhy „nenápadných“ lindušek.



◀ Konipas bílý (*Motacilla alba*)

### Konipas horský (*Motacilla cinerea*)

Hojnější ze dvou našich žlutě zbarvených konipasů je o něco menší než konipas bílý. Hlavu a hřbet má šedě zbarvené, křídla a ocas tmavé, prsa a břicho žluté. Samec má výrazné černé hrdlo, samice naopak bělavé. Jeho oblíbeným prostředím jsou rychleji tekoucí kamenité potoky a řeky ve středních a vyšších polohách. Narozdíl od konipasa bílého, s nímž se v řadě typů prostředí vyskytuje společně, však není tak výrazně vázán na lidská sídla a vyskytuje se i na tocích uprostřed lesů. Hnízdí si ale staví na podobných místech jako jeho černobílý příbuzný. S výjimkou nížin obývá téměř celé území naší republiky a početnost jeho zatím stabilní populace je u nás odhadována na 20-40 tisíc párů. Je tažným druhem, zimujícím v jižní a jihozápadní Evropě a v severní Africe, řidče však přezimuje i u nás.



### ◀ Konipas luční (*Motacilla flava*)

Na první pohled se podobá konipasu horskému, ale výrazných rozdílů ve zbarvení je celá řada. Především olivově zelený hřbet, citrónově žluté břicho, šedá hlava a bělavé hrdlo u samce i samice. Dává také přednost odlišnému typu prostředí. Hnízdí především v nížinách na vlhkých loukách v blízkosti rybníků nebo řek, na bažinatých místech nebo v okrajích rákosin. Hnízdo si staví v trávě přímo na zemi. V České republice obývá nižší polohy, jeho početnost dosahuje 600-1200 hnízdicích párů a bohužel viditelně klesá v souvislosti s likvidací vhodných biotopů nebo s jejich nevhodným obhospodařováním. Zimu tráví na zimovištích až v rovníkové a jižní Africe.

### ◀ Konipas luční předoasijský (*Motacilla flava feldegg*)

Konipas luční ve svém rozlehlém areálu vytváří značné množství poddruhů, často nápadně barevně odlišných - zbarvení hlavy samců ve svatebním šatu přechází od čisté žluté až po úplně černou. Některé z neobvykle vybarvených konipasů lučních lze zastihnout během jarního a podzimního tahu i u nás.



### Linduška luční (*Anthus pratensis*)

Další z našich lindušek se zbarvením tak podobá lindušce lesní, že ji lze v přírodě spolehlivě určit pouze podle vábení a zpěvu, při kterém často vzlétá ze země. Její hnízdní prostředí tvoří vlhké louky a rašelinisté, v posledních letech i rozsáhlé imisní holiny v horských oblastech. Hnízdí na více než polovině území naší republiky v počtu 30-60 tisíc párů. Patří mezi nemnohé ptáčcí druhy, jejichž početnost v posledních letech stoupá, především v pohraničních pohorích. Důvodem je velkoplošné odumírání lesních porostů (způsobené průmyslovým znečištěním) a následně odlesňování a vznik rozsáhlých holin, které je schopna velmi hustě osídlit. Přezimuje v jižní Evropě a severní Africe.



### Linduška úhorní (*Anthus campestris*)

Velikostí i zbarvením je srovnatelná s linduškou horskou, svrchní stranu má ale světlejší, pískově hnědošedou, spodek těla bělavý, hrdlo bez skvrnění. Vyskytuje se však ve výrazně odlišném prostředí. Hnízdí v nižších polohách na suchých (stepních) místech s velmi sporou nebo úplně chybějící vegetací, na písčitéch či kamenitých plochách, na vřesovištích nebo důlních výspěch. U nás je nejzřetelnějším konipasovitým ptákem, který pravidelně hnízdí pouze v Podkrušnohoří, v Českém středohoří a ojedinelé v Polabí. Její populace dnes nepřesahuje pouhých 40-80 párů a bohužel trvale výrazně klesá. Za posledních 15 let se snížila o plných 60%! Oprávněně je proto řazena mezi kriticky ohrožené druhy ptáků v České republice a mezi zranitelné druhy na evropské úrovni. Přezimuje v Africe na jih od Sahary.

### ◀ Linduška lesní (*Anthus trivialis*)

Dvě naše početnější lindušky svou velikostí zhruba odpovídají „žlutým“ konipasům, avšak jejich zbarvení je mnohem méně nápadné. Linduška lesní má tmavě hnědý, skvrnitý hřbet a hnědožlutá prsa s tmavými podélnými skvrnkami. Výrazným poznávacím znakem je její zpěv, při kterém vyletuje vzhůru ze špiček stromů či keřů a zpět se snaží s roztaženými křídly a nahoru ohnutým ocasem. Vyskytuje se na pasekách a okrajích lesů, v polních lesících i sadech. Stejně jako ostatní lindušky hnízdí na zemi. Obývá celé naše území od nížin po hory a je naším nejhojnějším konipasovitým ptákem - její početnost se odhaduje na 500 tisíc až 1 milion hnízdicích párů a dlouhodobě setrvává zhruba na stejné úrovni. Zimuje v západní části Středomoří a v tropické Africe.



### ◀ Linduška horská (*Anthus spinoletta*)

Je větší než již zmíněné lindušky (dosahuje velikosti vrabce) a liší se i zbarvením. Vybarvení ptáci mají šedohnědý hřbet i hlavu s nápadným nadočným proužkem, bělavé břicho a neskvřinatá prsa, u starších samců s narůžovělým nádechem. Hnízdí v horách většinou nad horní hranicí lesa, na alpských loukách, v rozvolněných porostech kleče, na skalnatých nebo sutových svazích. V naší republice ji proto zastihneme pouze v Krkonoších, na Králickém Sněžníku, v Jeseníkách a Beskydech. Její početnost dosahuje 260-380 hnízdicích párů a je považována dosud za stabilní, i když v Krkonoších a Jeseníkách počty párů na tradičních hnízdištích klesají. Zimuje v jižní a jihozápadní Evropě.



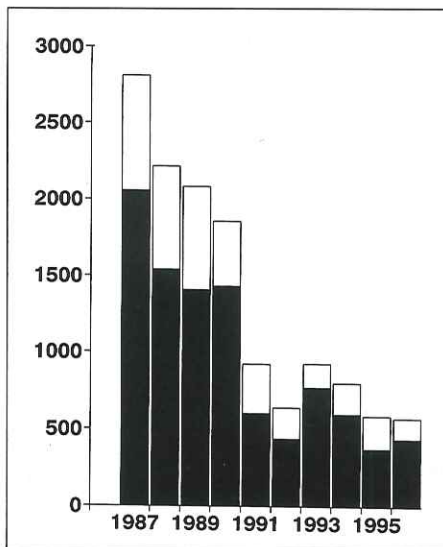


## TAH

Na rozdíl od stálých populací v západní a jižní Evropě je většina našich konipasů tažných a každoročně odlétá jihozápadním až jižním směrem do zimovišť v jižní Evropě a v severní Africe.

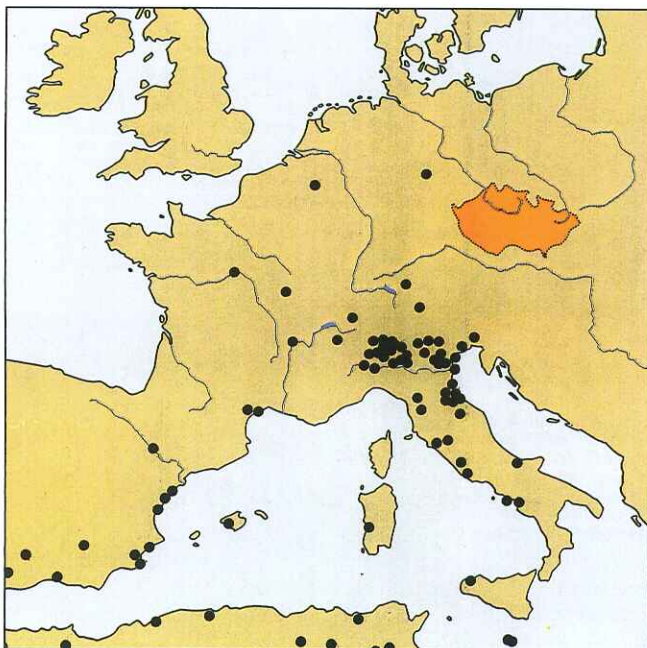
Během téměř 65 let kroužkování ptáků v České republice a na Slovensku (1934-97) bylo označeno přes 53 tisíc konipasů bílých a z nich zpětně nalezeno a ohlášeno přes 650 jedinců (zpětná hlášení kroužkovaných ptáků tak dosáhla pouze 1,2%!). Jejich vyhodnocení ukázalo, že ptáci z Čech táhnou jihozápadním směrem a zčásti zimují již v severní Itálii, dále ve Francii, Španělsku a nejjihněji v Alžírsku a Maroku. Moravští konipasí často táhnou více jižním směrem a zimují v Itálii, na Sicílii, na Maltě, v Tunisku a Alžírsku. Výjimečně zaznamenané přesuny našich ptáků směrem západním a severozápadním naznačují i možnost zimování na atlantském pobřeží západní Evropy.

První přiletující konipasí můžeme pozorovat podél vod již od poloviny února, hlavní jarní přilet však probíhá především v březnu. Poslední ptáci se objevují na hnízdištích v první



*I počty okroužkovaných konipasů bílých v posledních letech klesají*

■ dospělí ptáci  
□ mláďata na hnízdech



*Zahranční nálezy u nás kroužkovaných konipasů bílých*

polovině dubna. Po skončeném hnízdění se u nás konipasí ještě nějakou dobu zdržují. Podzimní odlet na zimoviště pak vrcholí v říjnu, avšak první jednotliví ptáci opouštějí hnízdiště již v srpnu.

Konipasí bílí jsou však schopni přežít i drsné podmínky středoevropské zimy a někteří z nich tak u nás na příhodných místech mohou přezimovat. V zimě je můžeme objevit především na březích nezamrzajících vod, u hnojišť a silází či na jiných místech s dostatečnou nabídkou potravy. Zimování ale není příliš běžné, vždyť celková „zimní“ početnost u nás byla odhadnuta na pouhých 1000 jedinců.

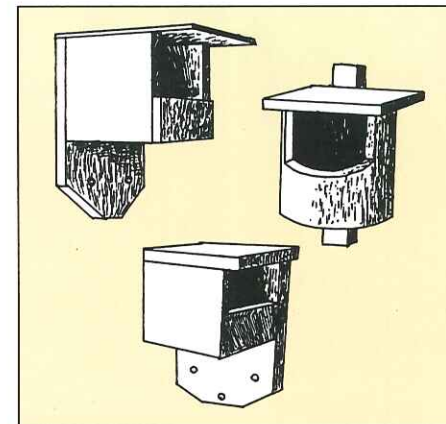
## OHROŽENÍ DRUHU

Většina důležitých faktorů, ohrožujících konipasa bílého, souvisí se sníženou nabídkou potravy. V posledních letech byl na některých místech pozorován nápadný úbytek vodních bezobratlých živočichů, způsobený rostoucími znečištěními vodních ploch a toků. Ten se může projevit ve snížené početnosti konipasů hnízdících v takto zasaženém prostředí. Rovněž nedostatek potravy v určité části roku ovlivňuje zvýšenou úmrtnost konipasů a následný pokles jejich hnízdní početnosti. Souvislosti najdeme i s netradičním, výjimečně drsným zimním počasím, které bylo zaznamenáno v několika po sobě jdoucích letech na zimovištích v západní Evropě.

Nabídka potravy je ovlivněna i změnami ve struktuře a využívání krajiny. Na Britských ostrovech byla nalezena přímá souvislost mezi způsobem obhospodařování zemědělské krajiny a početností konipasa bílého. Rostoucí plocha obilných lánů a s ní související úbytek pastvin s pasoucím se dobytkem i mizení polních rybníčků se projevilo poklesem počtu hnízdících konipasů.

## MOŽNOSTI OCHRANY

Nejlépeším způsobem ochrany, a to platí nejen pro konipasa bílého, ale i pro ostatní živočichy, je zachování strukturně pestré krajiny se zastoupením různých typů prostředí, s dostatečnou nabídkou hnízdních příležitostí a rozmanité potravy. Další neopominutelnou podmínkou je trvalé snižování škodlivin, znečišťujících životní prostředí konipasů a především zdroje jejich potravy ve vodě i v ovzduší.



Oba výše uvedené přístupy jsou sice neúčinnější, avšak jejich uskutečnění je obtížné, zdouhavé a často nemožné bez vstřícnosti odpovědných orgánů státní správy a místní samosprávy. Chceme-li proto konipasům bílým (a také konipasům horským) pomoci hned a vlastními silami, nejjednodušším způsobem je vyvážování hnízdních polobudek na vhodná místa. Budky (polobudky či rehkovníky) o vnitřních rozměrech 12-14 x 12 x 13 cm, výšce přední stěny 6 cm a se stříškou přečnávající přes vletový prostor o 5 cm umísťujeme do výšky 2-5 metrů na zdi budov lemujících vodní toky, na zdi náhonů a břehových regulací, pod mosty nebo na podobné konstrukce přes řeky a potoky. Tyto polobudky vyhovují i rehkům domácím a lejským šedým.



*Konipas bílý u hnízda v polobudce*





## White Wagtail The Bird of the Year 1999

The White Wagtail (*Motacilla alba*) is a small black and white bird inhabiting open country, in Central Europe particularly farmland. It often lives near human settlements and near fresh water. The White Wagtail's twittering song may be delivered in air, on ground or from a perch. The bird is well known because of its habit of wagging its long tail rapidly up and down as it stands or walks.

While 8 to 11 million White Wagtails occur across Europe, in the Czech Republic 100,000 to 200,000 breeding pairs of the above-mentioned popular passerine breed at present. Similarly to some other European countries, the bird's numbers declined in the country in the mid-1980s. On the other hand, the abundance of the White Wagtail increased in the early 1990s. Moreover, since that time the species has sharply declined, by 50-60% during the last seven years. Breeding density of the White Wagtail depends on quality of nesting habitats, nest-site availability and especially on food resources.

The White Wagtail feeds mainly on small insects and other invertebrates. Most important threats to this bird with a boldly patterned black and white plumage are related to its decreasing food resources. The decline in water invertebrate numbers caused by pollution of watercourses and reservoirs has been also found in the Czech Republic. In addition, the traditional man-made landscape was fundamentally altered by the agglomeration of fields, ploughing of meadows, and the drainage of

wet areas. Therefore, large-scale landuse changes caused by agricultural intensification also negatively affect the White Wagtail's numbers and distribution.

In 1999, the species has been declared by the Czech Society for Ornithology in co-operation with other NGOs and the State Nature Conservancy authorities as *The Bird of the Year*. The main aim of the action is to improve our current knowledge of the biology of the White Wagtail and consequently, to realise effective conservation measures including appropriate habitat management.

There are various ways how to support the White Wagtail population:

- 1) to promote low intensity, more environmentally sensitive farming,
- 2) to maintain a mosaic of suitable habitat patches with high nest-availability and rich and available food resources,
- 3) to reduce water and air pollution,
- 4) to provide the passerines with wooden nest-boxes, especially on walls of buildings along water courses or below bridges,
- 5) to raise public awareness of the White Wagtail's role in natural processes.

The campaign The Bird of the Year 1999 is also sponsored by BIRDLIFE/VOGELBESCHERMING Nederland. This project is financially supported by the Social Transition Programme Central and Eastern Europe (MATRA) of the Netherlands Ministry of Foreign Affairs.

## PŘIHLÁŠKA ZA ČLENA ČESKÉ SPOLEČNOSTI ORNITOLOGICKÉ

Jméno .....

Datum a místo narození .....

Bydliště .....

..... PSC .....

Znalost ptáků všeobecně: a) začátečník, b) mírně pokročilý, c) pokročilý

Znalosti v ostatních oborech přírodních věd .....

.....  
podpis

### Český svaz ochránců přírody

je největším sdružením dobrovolných ochránců přírody v České republice. Těžištěm jeho činností je především územní a druhová ochrana, ochrana životního prostředí a ekologická výchova. V rámci Svazu probíhá také řada programů, projektů a kampaní zaměřených na ochranu ptáků (např. Akce Ciconia, projekty na výzkum a ochranu ledňáčka, kání, sovy pálené, projekt Sloupy smrti). Velmi početně jsou mezi členy ČSOP zastoupeni ornitologové.

Máš-li zájem stát se členem Českého svazu ochránců přírody, vyplň a pošli tento lístek:

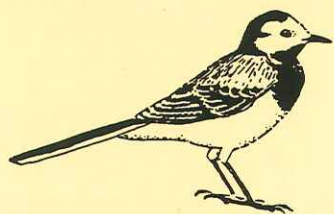
Jméno a příjmení ..... Rodné číslo .....

Adresa ..... PSC .....

Z ochrany přírody mne zajímá především.....

Datum ..... Podpis .....

Po zaslání tohoto lístku obdržíš podrobnější informace o ČSOP, včetně přihlášky k individuálnímu členství a ukázky ochranných časopisů.



Česká společnost ornitologická

Hornoměřcholupská 34

PRAHA 10

1 0 2 0 0



Český svaz ochránců  
přírody - ČSOP

Kancelář ÚVR  
Uruguayská 7  
PRAHA 2

1 2 0 0 0

Česká společnost ornitologická  
partner BirdLife International v České republice  
Czech Society for Ornithology  
BirdLife Partner in the Czech Republic

  
**BirdLife**  
INTERNATIONAL



**PTÁCI POTŘEBUJÍ NAŠI OCHRANU  
POMOZTE I VY – STAŇTE SE ČLENY  
ČESKÉ SPOLEČNOSTI ORNITOLOGICKÉ (ČSO)**

**Co je ČSO?**

- dobrovolné zájmové sdružení profesionálů a amatérů zabývajících se výzkumem a ochranou ptáků, zájemců o pozorování ptáků a milovníků přírody
- partner mezinárodní organizace BirdLife International
- realizuje projekty výzkumu a ochrany ptáků a jejich prostředí
- organizuje kampaně na ochranu ptáků
- popularizuje a propaguje ochranu ptáků

**Co ČSO nabízí svým členům?**

- možnost zapojit se do některého ze svých programů a do činnosti pracovních skupin, zaměřených na vybrané druhy či skupiny druhů
- každoročně zdarma 2x časopis Zprávy ČSO, 4x zpravodaj Ptačí svět a 1x brožuru Pták roku
- 2x ročně se slevou odborný časopis Sylvia
- přednášky, vycházky, exkurze a další naučné a výchovné akce
- možnost využívat knihovnu
- možnost navštěvovat terénní stanice
- členství ve svých regionálních pobočkách v západních, jižních a východních Čechách a na severní a jižní Moravě

**Jak se stát členem ČSO**

ČSO vítá do svých řad jak zájemce o výzkum a ochranu ptáků a jejich prostředí, tak všechny, jejichž zálibou je pozorování ptactva a příroda jako celek. Nabízí dvě formy členství:

- individuální - po dosažení věku 15 let
- rodinné - umožňuje členství i mládeži do 15 let

**Členské příspěvky**

- individuální členové: 200 Kč ročně
- členové ve věku 15-18 let, studenti, invalidní důchodci a nepracující důchodci do věku 70 let: 100 Kč ročně
- důchodci od 70 let: členství zdarma resp. dobrovolné příspěvky
- rodinné členství: 250 Kč ročně bez ohledu na počet rodinných příslušníků

Kontaktní adresa:

Česká společnost ornitologická  
Hornoměřcholupská 34, 102 00 Praha 10 - Hostivař  
tel./fax: 02-7866700, e-mail: cso.vorisek@bbs.infima.cz