

מדינת ישראל
לשכה המרכזית לסטטיסטיקה

מדידת העוני בישראל

מגישים:

טום קפלן

יפית אלפנזרי

עבודה זו היא טיוטת מחקר שנעשתה בלשכה המרכזית לסטטיסטיקה והיא מופצת לצרכי קבלת הערות. היא משקפת את דעת המחברים אולם לא עברה ביקורת מתודולוגית של הנהלת הלמ"ס. היא אינה משקפת בהכרח את עמדת הלמ"ס.

יוני 2003

תוכן עניינים

סקירה

א. מבט על העוני: תוכנית פיתוח מדידת עוני ורווחה
בישראל / טום קפלן ויפית אלפונדרי

ב. הצעה למדידה מוחלטת של עניים בישראל / יפית
אלפונדרי

מדידות עוני בישראל- סקירה

א. מבט על העוני: תוכנית פיתוח מדידות עוני ורווחה.

- (1) עוני הוא תופעה רב מימדית
- (2) השיטות למדידת העוני:
 - יחסית
 - מוחלטת
 - אובייקטיבית
 - סובייקטיבית
 - עוני זמני וכרוני
 - מדידות אי שיוויון
- (3) מדידת עוני בעולם:
 - אמריקה הלטינית
 - ארצות הברית
 - קנדה
 - אפריקה
 - אירופה
 - האו"ם
 - הבנק העולמי
- (4) מדידת העוני בישראל
 - קו העוני הרשמי- ביטוח לאומי
 - אי שיוויון באוכלוסייה
 - אינדיקטורים חברתיים (HDI)
 - סקר חברתי מתחלף על העוני
 - תמ"ג לנפש
 - שיעור אבטלה
 - שכר מינימום
- (5) הצעה למערכת מדידות כוללת:
 - קו העוני היחסי (ביטוח לאומי) (בפועל) (מדידה יחסית)
 - מדידות אי שיוויון (מדידות מפורסמות על ידי ביטוח לאומי אפשריות להרחבה?)
 - מדידת עוני על בסיס סל צריכה הצעה מצורפת (מדידה מוחלטת)

- אינדיקטורים של הדרה חברתית Social Exclusion (סקר חברתי) (בפועל)
- מדידות דינמיות העוני (מסקר מעקב ארוך טווח) (הסקר מוכן...מחכים מימון) (מדידת עוני כרוני)
- Comprehensive Indicator: Index of Economic Well-being (לעתיד)

ב. הצגת המדידה החדשה – המדידה המוחלטת :

- עקרונות המדידה : הגדרת העניים ובסיס המדד- סל ההוצאות והצריכה של משקי הבית.
- כלים : הרכב משקי הבית, סולמות שקילה וסקר הוצאות משק הבית 2001.
- שיטת המדידה : MBt
- יתרונות וחסרונות
- ממצאים ותוצאות המדידה החדשה לשנת 2001 : הרכב משקי הבית, הוצאות לתצרוכת, בעלות על מוצרים, נתוני עבודה, התפלגות הכנסות ואי שיוויון.

א. מבט על העוני: תוכנית פיתוח מזידות עוני ורווחה טום קפלן ויפית אלפנזרי

1.0 מבוא ומטרות

ישראל בדומה למדינות אחרות רבות נמצאת עם שיעורי עוני משמעותיים. לפי דו"ח העוני של המוסד לביטוח לאומי, ב-2001 כ-18% ממשקי הבית באוכלוסייה הם עניים. מדידת העוני העיקרית בישראל היא המדידה היחסית שמפרסם המוסד לביטוח לאומי כל שנה על בסיס נתוני סקר הכנסות המשולב של הלשכה המרכזית לסטטיסטיקה.

העוני תופעה רב-מדדית. אודות למצב בארץ הלשכה המרכזית לסטטיסטיקה מתכוונת לעבוד עם גורמים אחרים (כמו ביטוח לאומי, בנק ישראל, משרד העבודה ורווחה, וכו') לבדוק, לבחון ולבנות מדידות עוני אלטרנטיבות שיתבצעו. המדידות לא יהיו במקום המדידה הנוכחית אלא בנוסף לה.

מדוע עכשיו הלשכה המרכזית לסטטיסטיקה נכנסת לתמונה של מדידת העוני? התפקיד העיקרי של הלמ"ס הוא למדוד, לנתח ולהסביר תופעות חברתיות – כלכליות, הן למטרת תמיכת מדיניות ממשלתית והן לתמיכת ניתוח ומחקר. כוונת הלשכה היא לעבוד בשיתוף פעולה עם מוסדות אחרים כדי לחקור את כל האפשרויות למדידת העוני והרווחה ולבצע את המדידות המתאימות. בסופו של דבר המטרה היא לפתח כל מספר שנים מדד חדש שיצטרף לסט מדידות שביחד יתנו תמונה נכונה ושלמה של מצב העוני והרווחה בישראל.

מטרות מסמך זה :

- סקירת סוגיות ומדידות אפשריות של העוני
- סקירת מדידות עוני בישראל ובעולם
- הצעת תוכנית של מערכת המדדים החדשים
- הצגת המדידה החדשה הראשונה.

2.0 סוגיות אפשריות של העוני

קיימת בעולם ספרות מאוד רחבה על סוגיות ומדידות עוני. להלן סקירה של כמה סוגיות חשובות שנסקרות ברוב הספרות:

2.1 עוני יחסי ועוני מוחלט:

השיטה המוחלטת (האבסולוטית) למדידת העוני. לפי שיטה זו העני נתפס כאדם שאינו מסוגל לצרוך סל מוצרים בסיסי ואין ברשותו מקורות הכנסה למימון סל כזה. לכן אדם עני במקרה זה יוגדר כאדם אשר הקיום הפיזי שלו והדאגה לצרכיו הפיזיים יעמדו בראש מעיניו, מכאן דאגותיו הבסיסיות ומרבית אמצעיו הכלכליים יופנו בעיקר לצריכת מזון, מחסה ולבוש.

יתרונות :

- קל לביצוע
- משמש לרוב כבסיס וכלי נוח לקביעת מדיניות

חסרונות :

- צורך להתאימו לרמת החיים
- משלב לעיתים את התפיסות הערכיות, החברתיות והתרבותיות של מעצבי הסל.
- משווה תמיד להכנסה ולא תמיד יש זיקה בין ההכנסה לשירותים ומוצרים שיש למשפחה.

השיטה היחסית למדידת העוני. לפי שיטה זו העוני מיצג תופעה של אי שיוויון כלכלי וחברתי. לכן אותם משקי בית שהכנסתם נמוכה במידה משמעותית מן ההכנסה המאפיינת את כלל משקי הבית נחשבת ענייה. אדם עני לפי הגדרה זו הוא חלק מהחברה בה הוא חי, ומוגדר כאדם הסובל מקיפוח בתנאי החיים המאפיינים את החברה בה הוא חי. קו העוני הרשמי בישראל הוא אחד הדוגמאות המובהקות למדידה דרך השיטה היחסית.

יתרונות :

- קל לביצוע
- שכיח במדינות רבות ולכן בר השוואה

חסרונות :

- הקביעה של המכפיל שרירותית
- מודד את העניים בצורה לא ישירה
- מתעלם מרמות עוני שונות
- קשה להתאימו לגדלים ולהרכב שונה של משקי הבית
- מבטיח באופן קבוע את המשכיותה של תופעת העוני

2.2 פרספקטיבה אובייקטיבית וסובייקטיבית למדידת העוני

במדידת העוני בפרספקטיבה אובייקטיבית מוערכים תנאי החיים כפי שהם. כלומר כל דפוס או תנאי מחיה כמו השכלה, הכנסה או מצוקת דיור מוערכים על פי מספר אינדיקטורים. מצוקת דיור למשל מוערכת על פי צפיפות הדיור, הוצאות לאחזקת דירה, בעלות על דירה ומקום מגורים. הגישה נקראת אובייקטיבית מפני שמדידת המשתנים נעשית לפי שיקול אובייקטיבי. החיסרון של גישה זו הוא שהיא לא בהכרח נוגעת למוסכמות החברה ולא תמיד יש את הכלים למדוד אותה בהתאם לקריטריונים שנקבעו.

במדידת העוני לפי פרספקטיבה סובייקטיבית, הדומה במקצת לגישה המוסכמתית למדידת העוני, מוערכות תחושות ומחשבות אינדיווידואליות הנלוות לעובדות החיים בתחומים שונים כמו שביעות רצון של אדם מתנאי מגורו. גישה זו דומה לגישה המוסכמתית ביסודה, אך הגישה המוסכמתית דנה על מוסכמה כלל חברתית והגישה הסובייקטיבית דנה באמונות של כל אדם באותה חברה. כלומר השוני מהגישה המוסכמתית הוא שלפי הגישה הסובייקטיבית אין אחידות.

לדוגמא, יכול להיות שאדם יגדיר את עצמו במצוקת דיור גם אם יגור בדירת חמישה חדרים ברמת אביב ג' ואדם אחר יאמר שהוא גר בארמון גם אם דירתו היא דירת שני חדרים בדרום תל אביב.

שיטת **עוני מוסכמתי** מבוססת על מוסכמות החברה. על פי שיטה זו מוערכות התחושות והמחשבות של האוכלוסייה המתקשרות למצוקות בחיים. התחושות יכולות להתקשר לכל ההיבטים שניתן לעלות על הדעת כמו, תזונה, תנאי דיור, עיר מגורים, מספר ילדים, בעלות על מוצרים וכו'.

הגדרה זו מבטאת תחושות ותפיסות של האוכלוסייה לגבי מצב ומספר העניים בתוכה ולפי גישה זו אדם עני הוא אדם שסובל מחוסר בצרכי מחיה בסיסיים- כל אותם משאבים שלדעת הציבור הינם חיוניים

2.3 עוני זמני ועוני כרוני

עוני זמני הוא מצב זמני שאדם חווה אותו לזמן מוגבל ואינו תלוי בהכרח באדם עצמו. למשל אדם שעבד כל חייו ופוטר ממקום עבודתו עקב קיצוצים. במידה ואותו אדם לא חסך בחייו ואין לו הכנסה שוטפת אחרת לתקופה בה יבלה בביתו עד שימצא עבודה חדשה – אדם זה יוגדר כעני. דוגמא נוספת, סטודנטים אשר גרים ולומדים במעונות ושאינם עובדים יוגדרו גם כעניים. ברור הוא שהמצב בו אנשים אלו נמצאים הוא זמני, כי אותו אדם בדוגמא הראשונה, סביר להניח כי ימצא עבודה וכך גם אותם סטודנטים שסיימו ללמוד, יצטרפו גם הם למעגל העבודה. עוני כרוני הוא עוני שאדם גדל לתוכו ואינו יכול להשתחרר ממנו. חברה מתוקנת ושיוויונית אמורה להמנע ממצבים בהם אדם נולד לתוך סביבה מסוימת ואינו יכול להתנתק ממנה, אך לצערנו עדיין ניתן לראות מקרים כאלה בעולם בכלל ובישראל בפרט.

3.0 שיטות מדידת העוני

3.1 שיטות מדידת העוני המבוססות על הכנסות

האינדיקטורים למדידת העוני המבוססים על מדידת ההכנסות הם האינדיקטורים השכיחים ביותר בין המדינות. מדדי ההכנסות ניתנים להשוואה בינלאומית ודרך המדידה שלהם היא יחסית פשוטה ולא מורכבת. האינדיקטור השכיח ביותר למדידת ההכנסות נקרא קו העוני. קו העוני הינו ההכנסה הכספית על פי רוב, אשר כל מי שנמצא מתחתיו על פי הקריטריון שנקבע, מוגדר כעני.

3.1.1 מדידה יחסית

אחוז מתוך סך ההכנסות או ההוצאות שבמשק. לפי שיטה זו העוני מיצג תופעה של אי שוויון כלכלי וחברתי. לכן אותם משקי בית שהכנסתם נמוכה במידה משמעותית מן ההכנסה המאפיינת את כלל משקי הבית נחשבת ענייה המאפיינים את החברה בה הוא חי. קו העוני הרשמי בישראל הוא אחד הדוגמאות המובהקות למדידה דרך השיטה היחסית. בישראל נמדד 50% מחציון ההכנסות להגדרת קו העוני.

3.1.2 מדידת מוחלטת

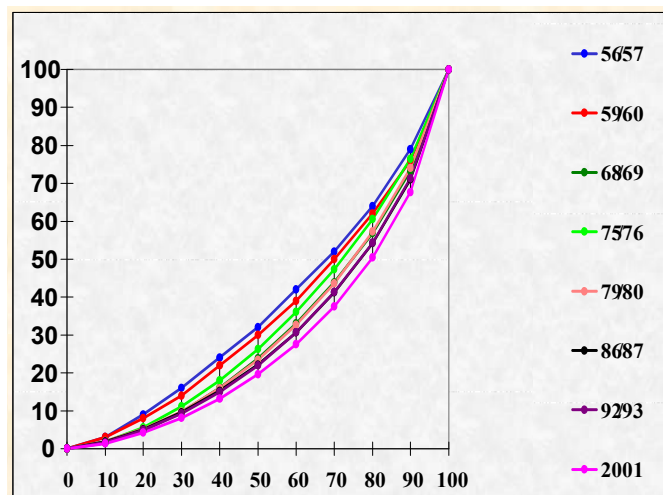
מדידות עוני על בסיס של סל צריכה: קו העוני הוא הערך כספי של הסל. הקו הזה נובע מתוך הנחה שעוני הוא מצב בו יחידים ומשפחות אינם מצליחים לרכוש סל מוצרים בסיסיים כמזון, לבוש, דיור וכדומה להבטחת רמת חיים מינימלית.

3.2 מדידת אי שוויון

שיטה מסורתית ומקובלת נוספת המסתמכת על תאוריות כלכליות וכשלעצמה מייצגת נוסחה כלכלית היא שיטת **אי השוויון**. שיטת האי שוויון עוסקת בחלוקת ההכנסות הקיימות באותה חברה. השיטה מבוססת על פערים בהכנסות- אי שוויון בהכנסות. כאשר, פערים כלכליים אלו מיצגים גם פערים חברתיים. הכלים השכיחים איתם מודדים את אי השוויון הם: עקומת לורנץ ומדד ג'יני.

עקומת לורנץ (גרף א') מציגה גרפית את אי השוויון, כך שככל שהעקומה סוטה מזווית של 45 מעלות הרי שמדובר בחברה לא שוויונית, אם העקומה נמצאת בזווית של 45 מעלות הרי שהחברה היא שוויונית וההכנסות בה מחולקות שווה בשווה באופן יחסי על פי גודל האוכלוסייה. על פי גרף א' המובא כאן כדוגמא ניתן לראות כי במהלך השנים אי השוויון בישראל הולך ומתעצם. **מדד ג'יני** הוא הנוסחה המתמטית/ כלכלית המבטאת את אי השוויון בחלוקת ההכנסות בחברה. מדד ג'יני מובא על ידי נוסחה כאשר ככל שהפרמטר המתקבל קרוב ל- 1 מצב האי שוויון בחברה גדל ככל שהפרמטר המתקבל קרוב ל- 0 מדובר בחברה שוויונית בחלוקת ההכנסות.

גרף א': עקומת לורנץ' לאי השוויון בחלוקת ההכנסות בישראל 1956-2001



3.3 מדידת דינמיקה של עוני - מדידת עוני כרוני

חשוב מאוד לדעת ולהבין מי נכנס לעוני מי יוצא מהם אורכי תקופות עוני לאורך זמן וכו'. בהרבה מדינות קיימים סקרי מעקב ארוך טווח שמציגים נתוני אורך ודרכם מדדים את העוני לאורך זמן.

3.4 צרכים בסיסיים

עוני בהגדרתו הכללית מתקשר למצב של רצון-רצון למלא את הצרכים החיוניים להתקיים באותה המדינה. צרכי האדם יכולים להקיף מגוון תחומים, לאו דווקא כלכליים כמו ביולוגים, חברתיים ודתיים. הצרכים של אדם עני יקושרו בדרך כלל לאמצעים כלכליים – צרכים שההנאה מהם תתממש רק אם תהייה לאדם אפשרות או יכולת כספית להשיגם אינדיקטורים של צרכים בסיסיים מגדירים עוני כקיפוח של כלים בסיסיים שהם חומריים או מתקשרים לצרכים בסיסיים של אדם. אלה כוללים: גישה לצרכים בסיסיים כמו מזון, מחסה, חינוך, שירותי בריאות, מים, תנאי סניטריה סבירים והזדמנויות עבודה. חוסר במרכיב אחד או יותר מצרכים אלו מצביע על עוני. מדידה ידועה של צרכים בסיסיים היא מדידה של ה- HDI: Human Development Index

יתרונות במדידת צרכים בסיסיים:

- מערבת מימדי עוני רבים, בראשם מדידה ישירה ומדידה מוחלטת.
- מערבת תחומי חיים רבים- באמצעותם ניתן ללמוד רבות על מאפייני האוכלוסייה הענייה.

חסרונות במדידת צרכים בסיסיים:

- קשה למדידה. כדי לפשט אותה ניתן לקחת את הצרכים הבסיסיים אותם אפשר לתרגם למונחים כלכליים, אך פה אנו מאבדים את המימד הישיר של המדידה.
- תלויה במערכת אמונות וערכים של כל פרט בחברה.
- גישה סובייקטיבית כביכול ולכן לא ניתן להשוות אותה בין המדינות.
- עלות מדידה זו היא גבוהה, ולא תמיד עומדים לרשות המדינה האמצעים והכלים ליישם מדידה כל כך מורכבת.
- קושי להגדיר היכן ומתי נעשית ההפרדה בין צרכים בסיסיים ללא בסיסיים ומי עושה את ההפרדה.
- צרכים בסיסיים משתנים בהתאם למסלול חייו של אדם. למשל אדם שהופך באמצע חייו לנכה שאינו יכול לעבוד – הצרכים הבסיסיים שהיו לו קודם הם לא אלה להם הוא נזקק במצבו החדש

3.5 מדדים של רווחה כלכלית

מדד משולב המשלב אינדיקטורים מכלל ההוצאה הלאומית, מניות של עושר, עוני ואי שיוויון וחוסר ביטחון כלכלי.

4.0 מדידות עוני ורמת חיים הקיימות כיום בישראל

4.1 קו העוני הרשמי

מחצית מההכנסה החציונית במדינת ישראל. כאשר הנתון שמתקבל הינו קו העוני, וכל מי שנמצא תחתיו מוגדר עני. תחולת העוני – שיעור משקי הבית אשר הכנסתם לנפש תקנית / סטנדרטית נמצאת מתחת לקו העוני. האוכלוסייה הענייה ממופה למספר מגזרים וקבוצות אוכלוסייה כמו: קשישים, ילדים, משפחות חד הוריות וכדומה.

4.2 אי שיוויון באוכלוסייה

אי השיוויון בהקשר של מדד העוני, מבוסס על פערים בהכנסות. ביטוח לאומי על סמך הנתונים מהלמ"ס מפרסם את מדד ג'יני לאי השיוויון.

4.3 אינדיקטורים חברתיים

הלמ"ס מפרסמת אינדיקטורים חברתיים ביניהם חמשת האינדיקטורים להלן המהווים מדידה רב מימדית של עוני (HDI):

- אחוז האוכלוסייה שצפי חייה לא עולה על 60 שנה.
- בעלי 0-8 שנות לימוד כאחוז מבני 15-64.
- אחוז הבלתי מועסקים שלא עבדו למעלה משנה בשוק העבודה.
- אחוז האוכלוסייה מתחת לקו העוני (על פי ממצאי ביטוח לאומי)
- אחוז המתגוררים בצפיפות של למעלה משתי נפשות בחדר.

4.4 סקר חברתי – מתחלף על עוני

הסקר החברתי כולל סקר גרעין וסקר מתחלף. הסקר המתחלף השני לשנת 2003 הוא בנושא עוני רב מימדי.

4.5 תמ"ג לנפש

מדידה של רמת חיים. יש יכולת להשוות מדינות לפי מדד של תמ"ג לנפש.

4.6 שיעור אבטלה

על פי הספרות רוב העניים הם בלתי מועסקים לכן גם שיעור האבטלה יכול להוות אחד המדדים לעוני.

4.7 שכר מינימום

שכר המינימום יכול להוות קו העוני.

5.0 מדידת העוני בזירה הבינלאומית

5.1 אמריקה הלטינית

מדידת העוני נעשית לפי השיטה המוחלטת כאשר מתבססים על סל בסיסי לפיו מודדים את העוני באותן מדינות. שתי השיטות למדידת הסל:

1. על פי השיטה UNDP_ECLAC סל בסיסי קבוע ומוחלט למזון.
2. על פי שיטת הבנק העולמי בו מוגדר סל מוצרים הכולל בתוכו את צרכים בסיסיים של מוצרים ושירותים והאומדן לגביו נקבע לפי מדד המחירים לצרכן באותה מדינה.

5.2 ארה"ב

לפי המדידה הרשמית שקיימת בארה"ב משנת 1955, קיים ערך מוחלט של סל מוצרים ושירותים שבעיקרו כולל כמות צריכת המזון הממוצעת כפול שלוש. נתון זה משתנה ותלוי בגודל המשפחה ובמספר המפרנסים בה.

הגישה המוחלטת היא היסוד במדידה זו. הנתון המתקבל משווה לרמת ההכנסה לכל טיפוס משפחה בהתאם לגודלה, למספר הילדים מתחת לגיל 18 ולאזור המגורים. כך שבסופו של דבר הנתון המתקבל הוא הכנסה מינימלית לטיפוסי משפחות שונים. בשנים האחרונות, גובשה שיטה חדשה למדידה בארה"ב¹. הקו מתייחס למשפחת סף ולמדידה של ההכנסה. המדד החדש משקף את השינויים בדפוסי המשפחה, הדיור והצריכה שחלו בארה"ב. הגישה מתייחסת למשקי הבית יותר ממדידת מחירי מרכיבים ומייצגת מעין מדד- בן כלאיים - משולב ויחסי.

המטרה היא להציב סטנדרטים מינימלים מול משאבי המשפחה- ולהגדיר סטטוס של עוני. חישוב משפחת הסף מבוסס על סקר הוצאות משק הבית האמריקאי על ידי חישוב חציון של ההוצאה למזון, הלבשה, דיור ושירותים ציבוריים (Food, Clothing, Shelter and Utilities) (FCSU)

משפחת התייחסות: שני ילדים ושני מבוגרים. השימוש הוא בשני סוגים של סולמות שקילה. הסל מעודכן בהתאם למדד המחירים לצרכן.

המשאבים הבסיסיים (FCSU) מושווים לערך ההכנסה הכספית ועוד הערך של שירותי ההכנסה ב"עין" שנמצאים לרשות משק הבית לקניית מוצרים ושירותים פחות ההוצאות שלא לתצרוכת היינו שאינן יכולות לשמש לקנייה של אותם מוצרים ושירותים.

ההכנסה ב"עין" כוללת: בולי אוכל, דיור, ארוחות בבתי הספר, ועזרה בחשמל. הוצאות ב"עין" כוללות: מס הכנסה, מיסים של ביטוח לאומי, מיסים אחרים ופרמיות מביטוח.

בנוסף קיימת בארה"ב מדידת עוני כרוני דרך סקרי מעקב ארוך טווח.

¹ Thesia G.. and Kathleen S. (2002) "A new official poverty measure for the united states ? experiment measurement and analysis.

5.3 אפריקה

מוזמביק: השיטה למדידת העוני היא אבסולוטית המסתמכת על סכום של צרכים בסיסיים שמרכיב מרכזי בהם הוא המזון ועליו מתווספים מוצרים אחרים.
דרום אפריקה: קו העוני מבוסס על סל הצריכה וקיים מעין מדד הומני למדידת העוני על סמך התפתחות של אדם- מהלידה עד השכלתו ותנאי מחייתו.

5.4 אסיה

במדינות אסיה כמו הודו סל הצריכה לאדם עני מבוסס על ספירת קלוריות של בין 2100 ל- 2400 קלוריות לאדם לפי סוג הישוב בו הוא גר.

5.5 אירופה

ברוב המדינות באירופה משתמשים במדד עוני יחסי כאשר אחוז הקטיעה של קו העוני נע בין 40%-60% מהחציון.

האיחוד האירופאי: קו העוני הרשמי הוא 60% מההכנסה הממוצעת. ב- 17 באוקטובר 2000 החליט האיחוד על יעד של חיסול העוני באירופה עד 2010 הכולל 6 יעדים. מדידת עוני כרוני דרך סקרי מעקב ארוך טווח
אנגליה: (אין מדד רשמי לעוני) ההתייחסות המקובלת היא שקו העוני מתקבל מ- 50% ההכנסה הפנויה הממוצעת.
יש בנוסף מדידת עוני כרוני דרך סקרי מעקב ארוך טווח.

5.6 קנדה

- בקנדה נהוגות מספר שיטות למדידת העוני.
- שיטה ראשונית שנקטת זמן רב היא שיטת ה- LICO (Low Income Cutoff). על פי שיטה זו קיים משתנה של הוצאה המבוסס על גודל המשפחה וסוג המחוז בו היא נמצאת כאשר בסופו של דבר מתקבלים 35 קווי עוני. כעיקרון נלקח סל הצריכה הממוצע של משפחה על מוצרי מזון, דיור ולבוש ומוציאים מתוכו את הרכב המוצרים באחוזים מתוך הסל. למרכיב האחוז של ההוצאה על מוצרים אלו (מזון, דיור ולבוש) מוסיפים 20% כאשר הנתון שמתקבל הופך להכנסה ברוטו וכל המשפחות אשר הנתון הנ"ל מהווה את האחוז שנקבע מהכנסתן מוגדרות עניות. במדידה האחרונה לפי שיטה זו ב- 1992 האחוז על אותם צרכים בסיסיים היה 54.7%. כלומר משפחות שהוציאו יותר מ-54.7% מהכנסתן ברוטו על צרכים אלו הוגדר עניות.
- שיטת ה- LIM (Low Income Measure). שיטה זו זהה לשיטה הנהוגה בישראל למדידת העוני כאשר קו העוני נקבע לפי מחצית מחציון ההכנסה.
- בשנה האחרונה פותח מדד אבסולוטי חדש בקנדה למדידת העוני, מדד זה נקרא ה- Market Basket Measure (MBM)
- יש בנוסף מדידת עוני כרוני דרך סקרי מעקב ארוך טווח.

5.7 אוסטרליה

מחושב מדד ה-"Henderson" המגדיר סל אבסולטי לתקציב הוצאות חיוניות בתחום המזון, הביגוד והדיור.

5.8 סינגפור

קו העוני מחושב לפי מדד מוחלט. הקו מחושב מתוך נתוני צריכה בפועל עבור משפחה בת 4 נפשות מתוך סקר הוצאות משק הבית וכוללות בו ההוצאות על מזון, ביגוד וקורת גג. הוצאה זו מוכפלת במקדם של 1.25 כדי להתחשב ביתר ההוצאות לקיום רמת חיים רגילה.

5.9 האו"ם

האו"ם מדווח הן על המדדים הלאומיים השונים והן על מדדים מוחלטים שונים במסגרת דו"ח על התפתחות חברתית. במסגרת זו מחושב ה-Human Development Index

5.10 הבנק העולמי

ניתן להגיד שהבנק העולמי הוא הגורם הכי חשוב בנושאי מדידת ומדיניות של עוני. בנושא של מדידת העוני הבנק טוען (World Development Report 2000/2001) שהעוני רב מדדי כולל מדידות עוני דרך הכנסות, קיפוח בריאות והשכלה, פגיעות (vulnerability), ו "voicelessness and powerless".

6.0 תוכנית לפיתוח מדדי עוני ורוחה בישראל

אנו מציעים שמדדת העוני והרווחה תכלול מספר מרכיבים משלימים וכוללת:

- קו העוני היחסית (ביטוח לאומי) (בפועל) (מדידה יחסית)
 - מדידות אי שיוויון (מדידות מפורסמות על ידי ביטוח לאומי)
 - מדידת עוני על בסיס סל צריכות (מדידה מוחלט) (הצעה מצורפת)
 - אינדיקטורים של הדרה חברתית Social Exclusion (סקר חברתי)
 - מדידות דינמיקות העוני (מסקר מעקב ארוך טווח) (הסקר מוכן...מחכים מימון) (מדידת עוני כרוני)
 - מדידה מקיפה של רווחה כלכלית (לעתיד)
- (Comprehensive Indicator: Index of Economic Well-being)

התוכנית היא להתבסס על מה שיש כרגע בישראל ולהוסיף מדידות במהלך הזמן עד שנגיע למערכת מדידות. אנחנו מתחילים עם מדידת עם הצעה למדידת עוני על בסיס סל צריכות (מוחלט).

ב. הצעה למדידה מוחלטת של עוני בישראל / יפית אלפונזרי

עוני הוא תופעה בינלאומית והסטורית, חוצה יבשות, ארצות וחברות. המשמעות וההקשר של העוני דומים בכל חברה ותרבות. כל חברה מודרנית ומערבית פועלת לצימצום ומיגור תופעת העוני בתוכה. היכולות לאבחן, להכיר, לאפיין ולמדוד את העניים בחברה מהוות אמצעי וכלי מדיניות לטיפול וצמצום בעיית העוני על מגזריה והיבטיה השונים בהפעלת תוכניות מדיניות במגמה להפחית ממספר העניים. כאן באה לידי ביטוי חשיבותה הלאומית הכללית של חקירת העוני.

בנייר זה יוצג אינדיקטור חדש למדידת העוני שפותח בלשכה המרכזית לסטטיסטיקה ומתבסס על סל הצריכה וההוצאות של משקי בית בישראל והצרכים הבסיסיים של אדם בארץ. האינדיקטור **משלב** בין השיטות המרכזיות הקיימות למדידת העוני, השיטה **האבסולוטית (מוחלטת)**, השיטה **היחסית** והשיטה **המוסכמתית**. דרך מדידתו היא באמצעות השיטה המוחלטת.

ההנחה העומדת בבסיס המדידה האבסולוטית היא שאדם המוגדר כאדם עני, הוא אדם אשר קיומו הפיזי והדאגה לצרכיו הפיזיים הבסיסיים יעמדו בראש מעיניו, ולכן דאגותיו הבסיסיות ומרבית אמצעיו הכלכליים יופנו לצריכת מזון לאכול ומקום לגור. עם זאת את האדם באשר הוא לא ניתן לנתק מהחברה בה הוא חי, ופה מגיעה המדידה היחסית. אדם עני לפי ההגדרה היחסית מוגדר כאדם הסובל מקיפוח בתנאי החיים המאפיינים את החברה בה הוא חי. השילוב בין השיטות במדידה החדשה שתוצג יתבטא הן דרך ההנחות העומדות מאחורי המדידה והן בשלבי המדידה.

המדידה החדשה מתיחסת למרכיבים וצרכים בסיסיים בסל הצריכה. שלבי המדידה יוצגו בהמשך כאשר בכל שלב מדידה תוסבר גם דרך מדידתו והשיקולים המנחים העומדים מאחוריו. בנוסף, לצורך הכנת האינדיקטור וחישובו יש צורך בעבודה עם מספר טבלאות בסיס ונתוני עזר כמו סולמות שקילה. כל אלה ועוד, יוצגו בהמשך. הנתונים לצורך המדידה נלקחו מסקר הוצאות משק הבית לשנת 2001. הממצאים שיוצגו בהמשך ישוו לממצאי ביטוח לאומי לשנת 2001 ולמצאי סקר הוצאות משק הבית לכלל האוכלוסייה.

מדידה זו היא תחילתה של סדרת מדידות רמת חיים, עושר ועוני שמעוניינים לפתח בלמ"ס. ללמ"ס כגוף האמון על המידע הסטטוטורי וכגוף המנטרל מאינטרסים פוליטיים ואחרים יש את הכוח והמשאבים לפתח ולחקור נושאים. כמו כן, בזירה הבינלאומית מסתמנת מגמה של טיפול והתייחסות נרחבת לנושא העוני. הלמ"ס כארגון האחראי על הסטטיסטיקה הלאומית חייב גם הוא להציב עצמו בחזית בחקר ופיתוח נושא זה.

ב. חישוב המדד המוחלט – עקרונות, שיטה וכלים

עיקרון ראשון: הגדרת העניים על פי המדידה המוחלטת

- עניים הם אנשים אשר קיומם היומיומי הנו בסכנה, והם שרויים בדאגה תמידית לקיומם הפיזי, רדיפה אחר מזון, מחסה ולבוש באופן יחסי יהיה סביר, הולם ומספק לחברה בה הם חיים. לפיכך, הקריטריונים המגדירים אוכלוסייה ענייה הם הפניית מרבית משאביהם הכלכליים לצריכה גבוהה של מוצרים בסיסיים, וצריכה מועטה של שירותים ומותרות.
- משקי בית הצורכים הרבה מעל הממוצע על צרכים ומוצרים בסיסיים הם בעלי הכנסה נמוכה יותר מכלל האוכלוסייה ולכן רמת החיים שלהם נמוכה יותר.

עיקרון שני – בסיס המדד

- המדד מבוסס על **עלות סל של מוצרים ושירותים**. כל משק בית שהכסף העומד בידו אינו מספיק לו לקיים רמת חיים בסיסית המספיקה לחברה בה הוא חי (אשר תחושב באמצעות סל הצריכה) יוגדר כעני.
- המדד יתבסס על התפלגות **ההכנסה נטו למשק בית**, אשר כוללת בהגדרתה את ההכנסה הכספית נטו לאחר תשלומי העברה והמסים, את ההכנסות ב"עין" על נכסים בני קיימא הכוללים בעלות דירה ורכב, ואת ערך המוצרים המתקבלים ללא תשלום ממעביד או ממוסד כלשהו. מוסכם כי התפלגות זו משקפת נאמנה את רמת החיים בה נמצא אדם או משק בית. נכון להיום אלו המרכיבים הנמצאים תחת ההגדרה של הכנסה "בעין", אין ספק כי קיים פה חסר, מפני שאוכלוסייה גדולה מקבלת הטבות שונות על ידי הממשל, הן במיסי ארנונה והן במוצרים אחרים. המטרה היא להרחיב הגדרה זו כדי שתייצג נאמנה את הגדרת ההכנסות ב"עין" במדינת ישראל.

כלים

- **טבלת טיפוסי משק בית**. טיפוסים אלה הוגדרו על ידי הלשכה המרכזית לסטטיסטיקה ובהם מחלקים את האוכלוסייה לסוגי משקי בית על פי מספר הבוגרים (מעל גיל 17) והילדים (מתחת לגיל 17) במשקי הבית. (טבלה מספר 1 בנספח טבלאות העזר מציגה את טיפוסי משקי הבית)
 - **סולמות שקילה**. תפקיד סולמות השקילה הוא לאמוד ולהתאים את ההבדלים בצרכים בין היחידות הכלכליות השונות, ובמקרה המוצג כאן, הפרטים במשק הבית. לכן, לגודל המשפחה יתרונות מבחינת הצריכה. ככל שנמצא יותר פרטים במשק הבית ההוצאה השולית של משק הבית תפחת.
- קיימות שיטות רבות לקבוע את סולמות השקילה, השיטה המקובלת ביותר היא שיטת אנגל המבוססת על הוצאה לצריכה שולית פוחתת בסעיף המזון. לכן נלקחה שיטה זו בשלב ניתוח המדד. (טבלה 2 בנספח 1 - טבלאות עזר)

לצורך חישוב המדד עלה צורך בסולם אשר יאמוד את המשקל השולי של כל נפש במשפחה בהתאם להוצאה על הדיור ואחזקת הדירה. לכן פותחו שני סולמות כאלה בהסתמך על נתוני ההוצאה של משקי הבית לפי גודלם מתוך סקר הוצאות משק הבית בין השנים 1997-2001. (טבלה 3 ו-4 בנספח 1 מציגות את סולמות השקילה)

• **סקר הוצאות משק הבית (סקר הו"מ).** סקר הוצאות משק הבית הינו סקר שוטף שהתקיים כל חמש שנים בערך בלמ"ס החל משנות ה-50 ומשנת 1997 הוא מתבצע באופן שוטף כל שנה. הסקר כולל את כל האוכלוסייה העירונית והלא עירונית במדינת ישראל כמעט בכל צורות הישוב (למעט קיבוצים, מושבים שיתופיים, בדווים הגרים מחוץ לערים ודיירי מוסדות). המדגם בסקר כולל בממוצע בין 5,500 ל-6,000 משקי בית בשנה. מטרת סקר הוצאות משק הבית היא לקבל את מרכיבי התקציב של משקי הבית בישראל וההוצאות על עשר קבוצות התצרוכת העיקריות, מזון, ירקות ופירות, דיור, אחזקת הדירה, ריהוט וציוד לבית, הלבשה והנעלה, בריאות, חינוך תרבות ובידור, תחבורה ותקשורת ושונות וכן את מרכיבי ההכנסה של משקי הבית. מהסקר מתקבלים נתונים המשמשים לאפיון רמת החיים של משקי הבית מהיבטים שונים כגון: דפוסי צריכה, רמת תזונה והרכבה, רמת ההכנסה והרכבה ותנאי הדיור. הסקר משמש גם למחקרי שוק, לבניית מודלים לחיזוי התנהגות צרכנים, למחקרים על תחולת המס העקיף על קבוצות שונות באוכלוסייה ועוד. אחד השימושים החשובים של הסקר הוא קביעת "המשקלים" לסל הצריכה של מדד המחירים לצרכן. כאמור סקר הוצאות משק הבית הוא בעל חלק מרכזי במהלך המדידה. השימושים שנעשו בסקר במהלך המדידה מפורטים להלן:

1. חישוב סולם שקילות יחודי להוצאה על דיור ואחזקת הדירה. (ראו סעיף קודם ונספח 1)
2. חישוב ההוצאה הממוצעת על דיור למשפחת הבסיס². ההוצאה על דיור חושבה על פי הממוצע שהתקבל מהסקר ב-2001 על סעיף זה בקרב אוכלוסיית משקי הבית הגרים בדירות שכורות (כולל דירות בחברות ציבוריות אשר התשלום בהן לשכר דירה הוא נמוך מאוד) – סך הכל 1,313 משקי בית ב-2001 המייצגים כ-441 אלף משקי בית באוכלוסייה. נתון זה מיצג לדעתי נאמנה את ההוצאה הכספית הממוצעת לדיור מאשר ההוצאה לדיור של כלל האוכלוסייה מפני שהאחרונה כוללת זקיפה של סעיף ההוצאה לדיור ב"עין". סקר הוצאות משק הבית הוא המקור המהימן ביותר המשרת את המטרה אשר כוללת אמידה של ההוצאות הכספיות לדיור בקרב אלה אשר גרים בדירות שכורות.
3. חישוב ההוצאה הממוצעת על אחזקת הדירה למשפחת הבסיס. כאמור סקר הו"מ הוא המקור המהימן ביותר הקיים בישראל לאמידת ההוצאות לאחזקת הדירה של משקי הבית בישראל. סעיף הוצאה זה כוללת בתוכו בין היתר את ההוצאות לתשלום חשמל, גז ומים ותשלום המיסים העירוניים (הארנונה).

בסעיף האחזקה בחרתי לקחת את הממוצע באוכלוסייה מפני שלפי דעתי הוא מיצג נאמנה את ההוצאה הממוצעת של כלל האוכלוסייה יותר מההוצאה על הסעיף בקרב משקי הבית

² הגדרת משפחת הבסיס תפורט בסעיף הבא הן בשיטת המדידה.

הגרים בדירות שכורות, מפני שיש הרבה מקרים בהם במשקי בית הגרים בדירות שכורות נכלל התשלום על אחזקת הדירה בתוך שכר הדירה.³

4. בסיס נתונים. המדידה מתבצעת על סמך נתוני ההוצאות וההכנסות של סקר הו"מ בלבד.

שיטת המדידה

- נלקחה **משפחת בסיס של שלוש נפשות – שני מבוגרים וילד** ממנה החל חישוב הסל לשאר טיפוסי משק הבית. משפחת הבסיס נקבעה בהסתמך על הממוצע שהתקבל מסקר הוצאות משק הבית- 3.3 נפשות והחציון - 3 נפשות, בשנת 2001. על פי טבלת טיפוסי משק הבית קיימים 13 טיפוסים. על פי נתוני סקר הו"מ 2001 חושבו כ-70 טיפוסים של משפחות סף אשר הורחבו מתוך ה-13.
- המשתתפים אשר חושבו באופן מיוחד בסל הצריכה הכללי והוגדרו כצרכים בסיסיים הם, **מזון, דיור ואחזקת דירה**.
- **מזון (כולל הירקות והפרות)** חושב לפי משרד הבריאות בישראל על סמך סקר תזונה שערך המשרד ועל פי דעת מומחים בו, כצריכה בסיסית מומלצת למזון לאדם לפי **הבדלי גיל ומין**. לכן סעיף המזון לא עובד לפי סולמות השקילה, אלא על פי מספר הנפשות במשפחה, טיפוס משק הבית וטבלת מוצרי המזון, בהתאמה עם המחירים כפי שהתקבלו באותה שנת חקירה ממדד המחירים לצרכן. (טבלה 5 בנספח 1- טבלאות עזר)
- בהוצאה **לדיור** נלקחו הערכים הממוצעים כפי שהתקבלו מסקר הוצאות משק הבית למשק בית הגר בדירה שכורה והותאם למשפחת הבסיס של שלוש נפשות. התאמת ההוצאה לדיור לשאר טיפוסי משק הבית חושבה לפי סולמות השקילה (טבלה 3 בנספח 1). (ראה גם סעיף קודם סקר הוצאות משק הבית)⁴
- בהוצאה **לאחזקת הדירה** נלקחו הערכים הממוצעים כפי שהתקבלו מסקר הוצאות משק הבית והותאמו למשפחת הבסיס של שלוש נפשות. התאמת ההוצאה לדיור ואחזקת הדירה לשאר טיפוסי משק הבית חושבה לפי סולמות השקילה (טבלה 4 בנספח 1). (ראה גם סעיף קודם סקר הוצאות משק הבית)⁵
- נקבע כי הסכום המתקבל מחיבור שלושת המרכיבים הללו- מזון (כולל ירקות ופירות), דיור ואחזקת הדירה מרכיבים 65% מתוך הרכב סל הצריכה של **משפחת סף (FSM=Food Shelter Maintenance)**, בהנחה שמשפחה ענייה תשקיע חלק עיקרי ממשאביה לתצרוכת מוצרים בסיסיים. לפיכך, ניתן לחשב עלותו של סל הכולל את מכלול המוצרים והשירותים במשק בית.

³ בנוסף, ידוע שאלו המקבלים הבטחת הכנסה זכאים להנחה בתשלום המיסים. סעיף זה עדיין לא נחקר במלואו בסקרי בלמ"ס.

⁴ הלמ"ס. סקר הוצאות משק הבית 2001- סיכומים כלליים. (2003) ירושלים. פרסום מספר 1201. פרק 14.

⁵ שם.

- 65% נקבעו בעקבות העיקרון בבסיס המדד הקובע שמשק בית עני יוציא את מרבית הכנסתו על רכישה של מוצרים ושירותים בסיסיים. כמו כן, מחקרים ומדידות שנעשו בארה"ב ובקנדה מתבססים על ההערכה הזו.⁶
- 100% הסל שיקבע ישווה להכנסה נטו למשק בית כפי שמתקבלת מסקר הוצאות משק הבית.

הנוסחה לחישוב הצרכים הבסיסיים למשפחת הבסיס:

F- food

S- shelter

M- maintenance

$$FSM = 2F * Adult_Consumption + 1 F * Child_Consumption + S_{mean} + M_{mean}$$

הנוסחה לחישוב המדד:

$$MBt \text{ (Market basket for threshold family)} = \frac{FSM}{0.65} \text{ Household_Net_Income}$$

סכימת תהליך חישוב מדד העוני על פי סל הצריכה הבסיסי.



טבלת עזר –
טיפוסי משק בית
(טבלה 1)

התאמת ההוצאה על מזון למשק בית לפי
מספר הפרטים במשק הבית וגילם
לנתוני משרד הבריאות

הצגת משפחת בסיס –
שלוש נפשות טיפוס
משק בית 7 : שני
מבוגרים+ילד

טבלת עזר- סולמות
שקילה (טבלאות 3+4)

הצמדת ממוצעים : הוצאה לדיור והוצאה
לאחזקת דירה למשפחת הבסיס
ולשאר טיפוסי משק הבית לפי סולמות השקילה

סכום המשתנים יקרא:
FSM: Food, Shelter and
Maintenance
(סך הכל 70 טיפוסים ב- 2001)

סל הצריכה : MBt
Market basket for
threshold family

חישוב מספר העניים לפי ההכנסה נטו- כאשר משקי
הבית והמשקלים עליהם מסתמכים הם של סקר הוצאות
משק הבית

חסרונות השיטה

הנחות שלא עומדות במבחן המציאות

- ההנחה היא שלמשפחה אין חובות ועקב מדידת ההכנסה ב"עין", גם אם יש למשפחה חובות היא תעדיף למכור את רכושה כדי לשלם. הנחה שלא תמיד עומדת במבחן המציאות. דוגמא שנתקלתי בה בסקר הו"מ, היא של גבר בודד החי בבית רעוע המשתרע על שטח של דונם והוצאות מחיתו הן מאוד נמוכות, כך גם הכנסותיו. במדידת ההכנסה ב"עין" יכול להיות שאיש זה לא יוגדר כעני בגלל רכושו וזו היא המטרה, למרות שיכול להיות שעל פי הערכה סובייקטיבית של האיש עצמו או מבחן ההכנסה הכספית איש זה יגדיר את עצמו ויוגדר עני.
- שיטת המדד קובעת כביכול את סדרי העדיפויות של משק הבית, כאשר ההנחה היא שאדם יוציא קודם את כספו על צרכים בסיסיים כמו על מזון, לפני שיקנה לעצמו סיגריות, לדוגמא. גם הנחה זו לא תמיד עומדת במבחן המציאות.

חסרונות בשיטת המדידה

- המדגם עליו מבוסס הסל הינו קטן יחסית מהמדגם עליו מבוססים נתוני ביטוח לאומי במדידת העוני. 6,000 משקי בית לערך לעומת כ- 13,500 משקי בית. עובדה שיכולה להפחית מממהימנות הנתונים.
- שיטת המדידה הינה קצת מסורבלת לעומת השיטה של ביטוח לאומי ומדידת 50% מההכנסה החציונית.
- המדידה אינה כוללת צריכה של מוצרים ציבוריים אשר ניתנים לאוכלוסייה על ידי הממשל.
- יש צורך בעדכון שוטף של סעיפי המזון האבסולוטים אשר נמדדים בסל ובאחוז המרכיבים הבסיסיים בסל – דיור ואחזקת הדירה, לפחות כל חמש שנים.
- חישוב ההכנסה "בעין" לוקה בחסר מפני שיש הטבות רבות אשר אינן מגולמות בה, כפי שהיא נמדדת היום.
- בקביעת סל אבסולוטי עולה לעיתים הצורך לקבוע ולהחליט על כל המרכיבים בסל הצריכה, אחד לאחד. על פי השיטה פה מוצגים על ידי מדידה רק ארבעה מהם: מזון, ירקות ופירות, דיור ואחזקת הדירה.

חסרונות הנובעים ממדידת ההכנסה בלבד

- המדידה היא עקיפה ולא ישירה. עוני הנמדד בצורה ישירה, הוא עוני הנראה לעין – העובדות כפי שהן.⁷ כך שכל אדם באותה חברה שיהיה עד לתנאי מגוריו של שכנו, למוצרים שבבתו, למזון שבמקררו ולצורת לבושו יוכל להגיד על פי אלו או אחרים, אם האדם העומד מולו הוא עני.

⁷ Julio, Boltvinik. (2001) "Poverty measurement Methods – An overview" Page 5

לכן המדידה ישירה של עוני מעריכה את מצוקת הפרט או משק הבית באופן רב מימדי המושפע ממספר היבטים ועוסק בתחומים מגוונים ומפורטים כמו תנאי דיור, בריאות, סביבה תחבורה, קשרים חברתיים והשכלה. כאן המדידה היא עקיפה הבודחת את הכנסות משק הבית בלבד.

- המדידה לא מתחשבת במימדי ההון האנושי של האנשים. הון אנושי הוא **המשאב האישי** שיש לאנשים בחברה. ההון נמדד באמצעות אינדיקטורים אישיים והישגיים שיש לאדם כמו, שנות לימוד, גיל, מין, ותק, מקצועיות ומומחיות.

יתרונות השיטה

יתרונות מדידת ההכנסה נטו למשק בית

- ההכנסה נטו מכילה בתוכה את ההכנסות ב"עין" הכוללות בעלות על דירה ורכב והנאה ממוצרים המתקבלים ללא תשלום ממעביד או ממוסד כלשהו. דרך המדידה על פי שיטה זו חשובה להגדרה של עוני זמני לעומת עוני כרוני. אם העוני נמדד דרך ההכנסות בלבד, אנשים שנמצאים במצב של עוני זמני בהכרח יוגדרו עניים, אך אם העוני ימדד דרך ההוצאות, או כל אינדיקטור אחר כמו בעלות על מכונית ובית (כפי שהוגדר במדידה זו) או לפי ההוצאות על שירותי חינוך יש סיכוי רב שאנשים כמו סטודנטים או חסרי עבודה באופן זמני למשל, לא יכנסו לתוך קבוצת העניים.
- מיון ההכנסות נטו משקף באופן המהימן ביותר את אי השוויון ורמת החיים בחברה וההבדלים בין העשירונים/ החמישונים לפי מומחים ואנשי אקדמיה.
- קביעת סדרי העדיפויות של משק הבית נמצאת רק בדרך המדידה. אולם בנתון הסופי המתקבל (הכנסת הנטו של משק בית) אין קביעה לגבי חלוקת הסל בין כל סעיפיו. נקבע כי זה מה שצריך להספיק במידה הסבירה לצרכי משפחה, אך כל משפחה יכולה לנתב סכום זה כרצונה לפי סדר העדיפויות שלה.

יתרונות בשיטת המדידה והשימוש בסקר בהו"מ

- השיטה מבחינה ומתחשבת במשתתפים של גודל משק הבית, הרכבו וגיל הפרטים בו- מבוגרים לעומת ילדים.
- למרות סירבול תהליך המדידה, השיטה קלה להבנה מפני שהיא משקפת את התנהגות האנשים העניים בחברה. לכן גם, השקיפות וההגיון העומדים מאחורי הנתון המתקבל הנם גבוהים.
- המדידה הינה משולבת וטומנת בחובה את המדידה האבסולוטית, היחסית, המוסכמתית והגדרות של עוני כרוני. בנוסף, היא מניחה יסודות להמשך פיתוח המדידה המוחלטת.
- ניתן לבצע עיבודים רבים ולבחון מדדים סוציאוקונומיים על אופי וסוג המשפחות העניות, כמו דפוסי דיור, צפיפות דיור, ישוב מגורים, אורח חיים, רמת חיים וכדומה. מדדים אלו מהווים מעין השלמה של נתונים חסרים שהיה ניתן לקבל באמצעות המדידה הישירה.
- ניתן לבחון השפעה של הפעלת כלי מדיניות שונים.

יכולת ביצוע היזון-חוזר ובדיקות תוקף ומהימנות

- השימוש בסקר הוצאות משק הבית בלבד מאפשר ביצוע היזון-חוזר, ובחינה והערכה של מהימנות האינדיקטור שנבחר.
- ניתן לבחון את תוקף האינדיקטור על ידי שימוש בסולמות שקילה נוספים.
- ניתן לבדוק את מהימנות האינדיקטור על ידי בדיקת המתאם בין ההוצאות להכנסות של משקי הבית.

יתרונות המדידה המוחלטת

- רב מימדיות: המדד הינו גם יחסי וגם אבסולוטי, כלומר ההתייחסות לעניים כחלק מהחברה ושייכים אליה, ולא כנטע זר אשר מנותק ממנה.
- מדידת צרכים בסיסיים. הצרכים הבסיסיים נקבעים בחברה כצרכים הדרושים לקיום באותה חברה, אבל גם יכולים להתקשר לתשוקות, להעדפות ולחוסר סיפוק ממה שיש⁸. לכן אותם צרכים תלויי חברה ותרבות ומשמשים כבסיס למדד העוני ולרמת חיים של חברה. מדידה זו מנסה להיות מקיפה ורב מימדית על די התייחסות למכלול רב של תחומי חיים וכך ללמוד ולהסיק על האוכלוסייה הענייה.
- נקודת הראות היא על הדינמיקה של משק הבית / המשפחה, ולא על הפרט.
- סל הצריכה מיוצג כולו על כל מרכיביו. למשק הבית ניתן חופש לספק אותו על ידי מערכת האמונות והערכים שלו.

ד. תוצאות המדידה⁹

1. משפחות הסף לפי טיפוס משק הבית (לשנת 2001)¹⁰

⁸ שם, עמודים 3-4.

⁹ בפרק זה כל הנתונים מבוססים על בסיס הנתונים של סקר הוצאות משק הבית 2001. כמו כן ההשוואות נעשו עם דוח העוני של המוסד לביטוח לאומי, מנהל המחקר והתכנון. (2002) ממדי העוני ואי השוויון בהתחלקות ההכנסות במשק – 2001. ותיקון הלמ"ס : מסמך פנימי שנכתב ע"י גבי נרדית שטיין-קאפח.

טיפוס מ"ב	מבוגר	ממוצע למזון מבוגר	ילד	ממוצע למזון ילד	מספר נפשות	סך ההוצאה על מזון (כולל יר"פ)	דיוור	אחזקת דירה	דיוור+מזון +אחזקה	סל משפחת סף=הכנסה נטו למשק בית
1/2	1	493	0	377	1	493	1,252	512	2,257	3,473
3	1	493	1	377	2	870	1,472	771	3,113	4,790
4	1	493	2	377	3	1,247	1,572	936	3,755	5,777
5	1	493	3	377	4	1,624	1,656	1,117	4,397	6,765
5	1	493	4	377	5	2,001	1,745	1,192	4,938	7,597
5	1	493	5	377	6	2,378	1,750	1,226	5,355	8,238
5	1	493	6	377	7	2,755	1,755	1,260	5,771	8,879
6	2	493	0	377	2	987	1,472	771	3,230	4,969
7	2	493	1	377	3	1,364	1,572	936	3,872	5,956
8	2	493	2	377	4	1,741	1,656	1,117	4,513	6,944
9	2	493	3	377	5	2,118	1,745	1,192	5,054	7,776
9	2	493	4	377	6	2,495	1,750	1,226	5,471	8,417
9	2	493	5	377	7	2,872	1,755	1,260	5,887	9,058
9	2	493	6	377	8	3,249	1,761	1,295	6,304	9,699
9	2	493	7	377	9	3,626	1,766	1,329	6,721	10,339
10	3	493	0	377	3	1,480	1,572	936	3,988	6,135
10	4	493	0	377	4	1,973	1,656	1,117	4,746	7,302
10	5	493	0	377	5	2,467	1,745	1,192	5,403	8,313
11	3	493	1	377	4	1,857	1,656	1,117	4,630	7,123
12	3	493	2	377	5	2,234	1,745	1,192	5,171	7,955
13	3	493	3	377	6	2,611	1,750	1,226	5,587	8,596

2. ממצאים כלליים

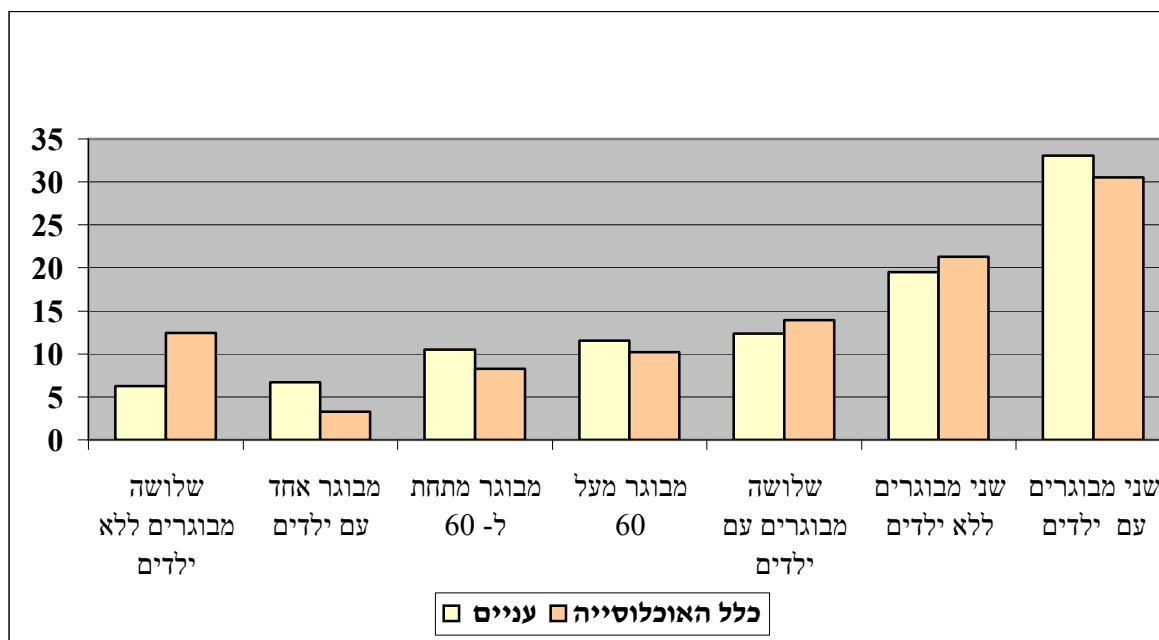
- לפי נתוני ההכנסה שהוצמדו לטיפוסי משקי הבית, נמצאו **418,709** משקי בית עניים אשר הכנסתם פחותה מהכנסת הסף. כלומר שיעור העניים באוכלוסייה לפי ממצא זה הוא **23%**.
- מספר הנפשות העניות לפי מדידה זו הוא **1,456,919** ושיעורן באוכלוסייה הוא **24.5%**.
- על פי נתוני ביטוח לאומי, בשנת 2001 נמצאו **318,560** משפחות עניות ששיעורן באוכלוסייה עומד על **18%**. מספר הנפשות העניות היה **1,164,518** ששיעורן באוכלוסייה הוא **20%**.
- קו העוני (הכנסת הסף) למשפחת הבסיס (שלוש נפשות – שני מבוגרים וילד) עומד על **5,956** ₪ למשק בית, כלומר ההכנסה נטו לנפש סטנדרטית היא **2,248** ₪.
- ב- 2001 על פי ממצאי ביטוח לאומי קו העוני עמד על **1,384** ₪ לנפש סטנדרטית, לפי מיון של הכנסה כספית נטו.
- מספר הילדים העניים לפי שיטת המדידה המוחלטת עומד על **604,083** (30% מתוך אוכלוסיית הילדים מתחת לגיל 17) ולפי ממצאי הביטוח הלאומי על **526,595** (כ-26% מתוך אוכלוסיית הילדים מתחת לגיל 17).

¹⁰קריאת הטבלה: לפי טיפוס משק בית 9 ו-5 נפשות, הכולל שני מבוגרים ושלושה ילדים הכנסת הסף היא 7,776 ₪. כמו כן, בטבלה לא צוינו כל הטיפוסים שנמצאו עקב סודיות. סך הכל נמצאו כ-70 טיפוסים.

- שיעור הקשישים העניים לפי המדידה החדשה עומד על 26.3% מאוכלוסיית הקשישים ולפי ביטוח לאומי על 22.5% מאוכלוסיית הקשישים.
 - יש לשים לב לעובדה כי על פי נתוני המדידה החדשה נמצאו יותר עניים מאשר נתוני המדידה היחסית של ביטוח לאומי ולכן תחולת העוני שתמצא בתוך האוכלוסייה תהיה בהכרח גבוהה יותר לפי השיטה החדשה.
- בהמשך אנתח את משקי הבית העניים על פי תכונותיהם.

3. הרכב משקי הבית העניים

גרף א: מיון משקי בית לפי טיפוס משק הבית - 2001



לפי גרף א ניתן לראות שטיפוסי משק הבית העיקריים של העניים להם יש ייצוג יתר מאשר באוכלוסייה אלו משקי הבית אשר בהם יש שני מבוגרים עם ילדים, משקי בית של מבוגר אחד מעל גיל 60 ומתחת לגיל 60 ומשקי בית אשר בהם יש מבוגר אחד עם ילדים. כשמשווים את ממצאי ביטוח לאומי על תחולת העוני, עם ממצאי המדידה המוחלטת ניתן לראות את המשקל הגדול שיש למשפחות החד הוריות במדידה המשולבת. (לוח א)

לוח א: תחולת העוני לפי סוגי משפחות - 2001

מדידה מוחלטת	ביטוח לאומי	
26.3	22.5	מעל 60
47.4	25.3	חד הוריות
23.8	20.2	משפחות עם ילדים

לוח ב: חלוקת הנפשות במשקי הבית העניים וכלל האוכלוסייה

אוכלוסייה		עניים		מספר פרטים במשק הבית
אחוז	כמות	אחוז	כמות	

18.5	333,284	22.1	92,424	1
22.9	412,184	22.3	93,196	2
16.5	296,285	11.8	49,403	3
17.5	314,167	14.4	60,191	4
12.9	231,510	12.6	52,883	5
6.4	115,529	7.4	30,843	6
2.7	49,141	4.0	16,731	7
2.6	47,320	5.5	23,038	8+

ניתן לראות לפי לוח ב כמו שראינו בגרף א, אחוז משקי הבית הבודדים מהווה 22% מכלל האוכלוסייה הענייה. שיעור משקי הבית העניים אשר בהם מעל ל-6 פרטים גבוה יותר משיעורו בכלל האוכלוסייה. בחלוקת הנפשות במשקי הבית העניים ובכלל האוכלוסייה לפי גילאים, ניתן לראות בלוח ג כי מספר הילדים העניים גבוה ב- 8% משיעורם באוכלוסייה.

לוח ג: הרכב גילאי הנפשות בקרב העניים וכלל האוכלוסייה - 2001

אוכלוסייה		עניים		קבוצות גיל בשנים
אחוז	כמות נפשות	אחוז	כמות נפשות	
14.0	829,358	19.1	278,125	0-6
10.7	634,521	13.5	197,400	7-12
8.3	492,629	8.8	128,558	13-17
9.7	575,027	10.1	147,577	18-23
9.8	582,857	8.7	126,911	24-30
13.0	773,878	12.3	179,576	30-39
11.8	702,623	8.9	130,351	40-49
9.5	564,811	5.7	82,825	50-59
4.2	246,912	3.6	51,746	60-65
2.3	137,123	2.4	34,338	66-69
3.3	198,238	3.6	52,372	70-75
3.4	199,173	3.2	47,140	76+

4. הוצאות לתצרוכת

לוח ד: הרכב ההוצאות לתצרוכת בקרב העניים וכלל האוכלוסייה - 2001

קבוצת תצרוכת	כלל האוכלוסייה		משקי בית עניים	
	אחוז	ש"ח לחודש	אחוז	ש"ח לחודש
פער בין ההוצאה לתצרוכת של כלל האוכ' לעניים				

1.7	100.0	10,053	100.0	5,814	הוצאות לתצרוכת - סך הכל
1.3	13.4	1,352	18.4	1,071	מזון (ללא ירקות ופירות)
1.2	3.5	350	5.2	301	ירקות ופירות
1.6	22.6	2,267	24.5	1,423	דיור
1.7	9.3	936	9.7	562	אחזקת הדירה ומשק הבית
1.8	4.9	489	4.8	278	ריהוט וציוד לבית
1.4	3.2	321	4.0	233	הלבשה והנעלה
1.9	4.9	495	4.5	259	בריאות
2.1	13.4	1,348	11.0	640	חינוך, תרבות ובידור
2.6	20.1	2,024	13.3	772	תחבורה ותקשורת
1.7	4.7	471	4.7	275	מוצרים ושירותים אחרים

ניתן לראות כי משקי הבית העניים מוצאים כ-24% מסך ההוצאות שלהם על מזון (כולל ירקות ופירות) לעומת 17% בכלל האוכלוסייה. כמו כן, רבע נוסף מתקציב ההוצאות של העניים הולך לדיור. סך משקי הבית מוציאים לחודש כמעט פי שניים מההוצאה החודשית של משקי הבית העניים. בסעיפי המזון (כולל הירקות והפירות) וההלבשה וההנעלה אין כמעט פער בין ההוצאות של משקי הבית העניים להוצאות של כלל האוכלוסייה. הפער בהוצאות בולט בסעיפי הבריאות והחינוך, תרבות ובידור (2%) ובמיוחד בסעיף התחבורה והתקשורת (2.6). בנספח 1 ניתן לראות את פירוט הסעיפים הראשיים הללו לקבוצות המשניות. הממצאים העיקריים מתוך הפירוק לקבוצות משניות הם: בסעיף המזון רואים כי אין כמעט הבדל בין ההוצאה של כלל האוכלוסייה להוצאה של משקי הבית העניים, אך בתוך הסעיף בולטת בחריגותה הקבוצה של "ארוחות מחוץ לבית", הממוצע באוכלוסייה על ארוחות מחוץ לבית גבוה פי 2.6 מממוצע ההוצאה של העניים. "עזרה בבית" היא קבוצה בתוך סעיף אחזקת הדירה, ניתן לראות שכלל האוכלוסייה מוציאה פי 8 מאשר העניים על קבוצה זו. בסעיף החינוך, תרבות ובידור יש הפרש בין ההוצאות של כלל האוכלוסייה לעניים במיוחד בקבוצה של "מופעי התרבות, נופש וטיולים" (פי 3 ויותר). ניתן לראות גם שהאמרות השגורות על הרגלי העניים כמו נסיעה בתחבורה ציבורית ועישון באמת נכונות. ההוצאות על קבוצות אלה גבוהות יותר בקרב העניים מאשר בכלל האוכלוסייה.

5. בעלות על מוצרים בני קיימא ודיור

לוח ה: בעלות על מוצרים לפי קבוצות באוכלוסייה - 2001

עשירון ראשון של משק בית לפי הכנסה נטו לנפש סטנדרטית	עשירון שני של משק בית לפי הכנסה נטו לנפש סטנדרטית	כלל האוכלוסייה	עניים

99.5	99.2	99.9	99.4	מקרר
51.5	48.8	70.9	49.4	מיקרוגל
12.2	6.6	17.0	8.9	מקפיא עמוק
66.5	66.1	56.4	65.4	תנור לבישול ולאפייה
26.3	16.4	36.4	20.5	תנור לאפייה בלבד
7.4	5.3	29.2	6.5	מדיח כלים
16.8	11.2	30.9	12.4	מייבש כביסה
91.8	87.2	93.4	88.1	מכונת כביסה
44.2	30.9	64.7	38.7	שואב אבק
30.1	22.5	57.7	26.6	מזגן אויר
34.9	33.8	45.0	34.0	כיריים לבישול
85.5	81.8	92.6	84.6	טלוויזיה
46.3	34.7	68.4	40.8	וידאו
55.2	45.9	73.2	53.0	מנוי לטלוויזיה בכבלים או ללווין
5.7	3.7	7.9	4.5	מערכת D.V.D
33.5	23.3	49.8	26.2	מחשב ביתי
6.4	2.5	22.5	4.6	מנוי לאנטרנט
82.3	76.0	91.7	79.9	קו טלפון אחד או יותר
56.9	52.3	73.8	53.5	סלולרי אחד לפחות
17.9	12.5	37.7	14.2	שני סלולרים או יותר
27.0	17.6	56.6	19.9	רכב אחד לפחות

ניתן בלוח ה לראות את החיסרון היחסי שיש לעניים בבעלות על מוצרים בני קיימא, במיוחד בולט ההבדל באחוזי הבעלות על מדיח כלים ומנוי לאנטרנט. בנוסף, לשם ההשוואה בחרתי להציג את נתוני הבעלות על מוצרים של שני עשירונים תחתונים של משקי הבית לפי מיון הכנסה נטו לנפש סטנדרטית בסקר הו"מ. ניתן לראות שאחוזי הבעלות על מוצרים של העניים נמצא בטווח של שניהם.

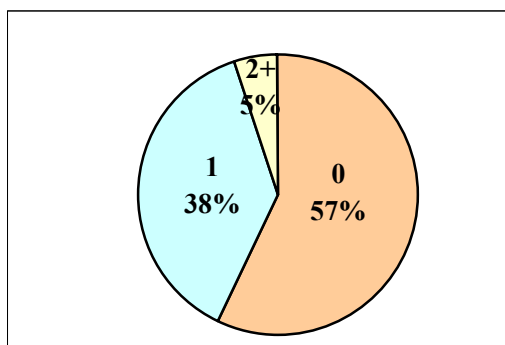
לוח 1: נתוני דיור בקרב משקי הבית העניים וכלל האוכלוסייה

כלל האוכלוסייה		עניים		2001
שיעור בעלות מספר חדרים ממוצע	שיעור בעלות מספר חדרים ממוצע	שיעור בעלות מספר חדרים ממוצע	שיעור בעלות מספר חדרים ממוצע	
3.9	71.2	3.5	47.4	דירות בבעלות
3.1	38.8	2.6	52.6	דירות לא בבעלות

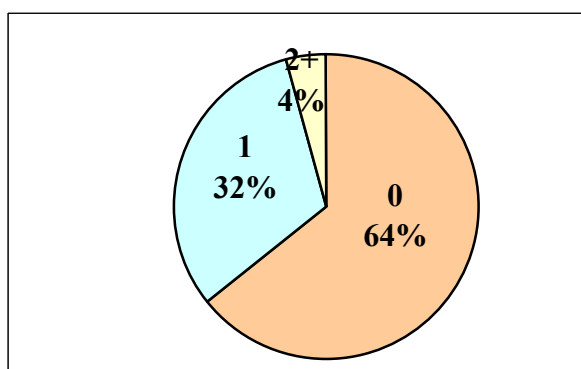
בלוח 1 מתבהרים דפוסי הדיור של העניים. העניים גרים בדירות קטנות יותר ורק ל- 47% מתוכם יש דירות בבעלות, לעומת 71% באוכלוסייה.

6. נתוני עבודה

גרף ב: מספר מפרנסים בקרב משקי הבית העניים לפי השיטה המוחלטת- 2001



גרף ג מספר מפרנסים בקרב העניים לפי נתוני ביטוח לאומי - 2001



על פי גרפים ב ו-ג שיעור משקי הבית ללא מפרנסים בקרב העניים הוא מאוד גבוה. לפי המדידה המוחלטת ב- 43% ממשקי הבית בהם יש מפרנסים יש עוני (לעומת 36% בנתוני הביטוח הלאומי) כלומר העבודה לא בהכרח מוציאה את האנשים ממעגל העוני.

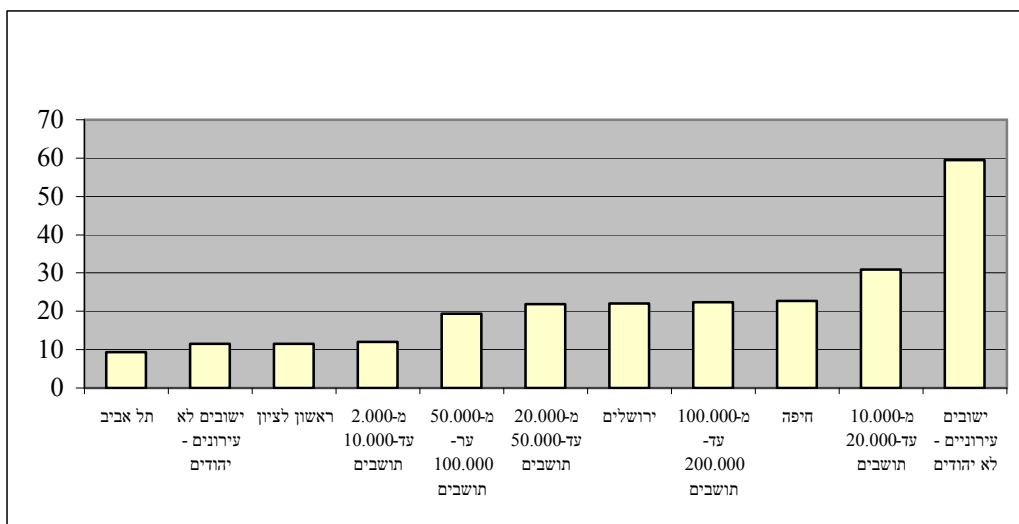
7. אזורי עוני

לוח ז : תחולת העניים לפי מחוזות 2001

מחוז	מדידה מוחלטת	ביטוח לאומי
צפון	41.6	25.6
דרום	31.6	21.9
חיפה	27.5	16.3
ירושלים	22.1	24.0
יהודה ושומרון	17.0	
מרכז	15.4	12.6
תל-אביב	13.1	12.7

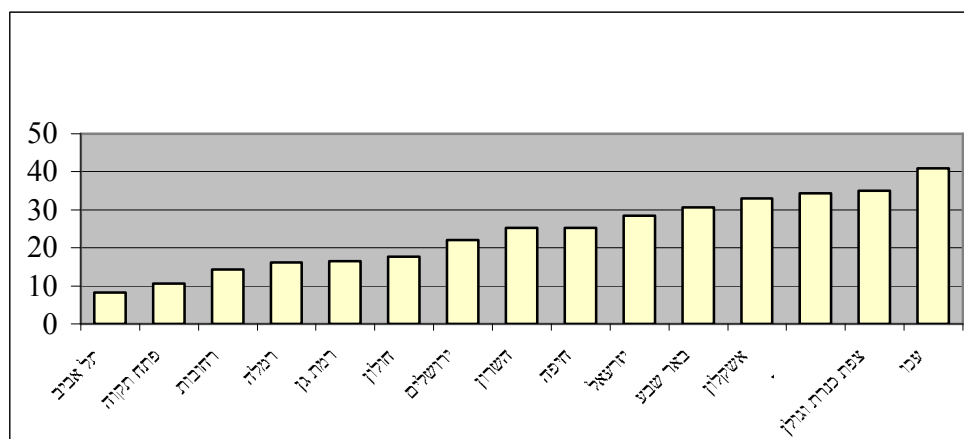
במדידת העוני לפי מחוזות ניתן לראות כי לפי המדידה המוחלטת באיזור הצפון כמעט 42% ממשקי הבית עניים. לפי ממצאי ביטוח לאומי במחוז ירושלים ובצפון שיעור תחולת העוני כמעט זהה והוא הגבוה ביותר מבין כל המחוזות. על פי שתי המדידות התמונה ברורה כי שיעור העניים באיזור תל אביב והמרכז הוא הנמוך ביותר.

גרף ד : שיעור עניים לפי צורות ישוב - 2001



בגרף ד ברור באופן דיי ברור כי בישובים העירוניים היהודים והלא יהודים העוני מאוד גבוה ומגיע ל- 60%.

גרף ה: שיעור העניים לפי נפות- 2001



גרף ה מחזק ומשלים את התמונה המצטיירת מגרף ד ולוח ח כי שיעורי העוני גבוהים, בין 30% עד 40% ויותר בנפת באר שבע, אשקלון, חדרה, צפת כנרת וגולן ועכו. ידוע כי באיזורים אלה נמצאים ישובים לא יהודים רבים.

8. התפלגות ההכנסות ואי השוויון

לוח ח: עומק העוני בקרב העניים - 2001

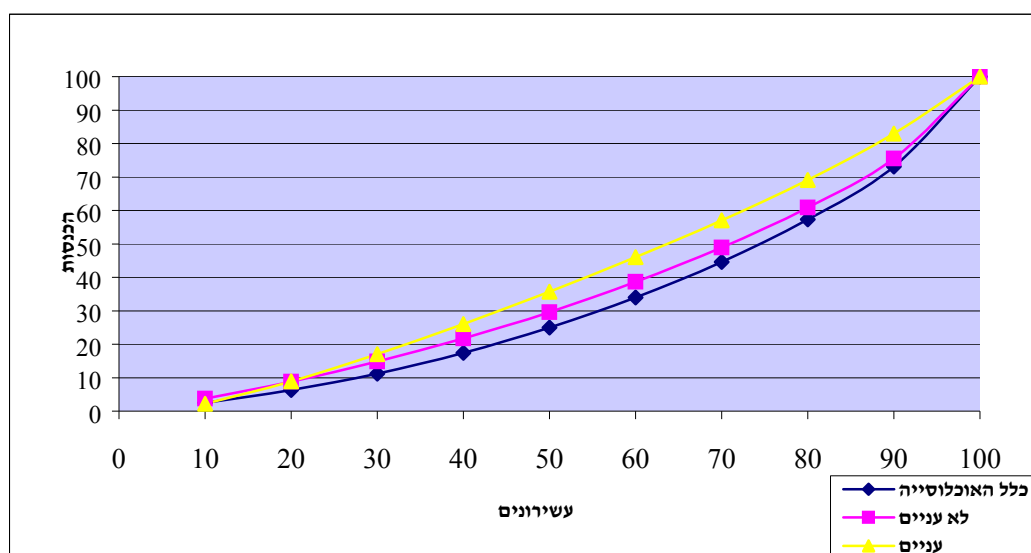
הכנסה ממוצעת	אחוזים בקרב העניים	גבולות הכנסה כספית נטו לנפש סטנדרטית
-177	4.1	עד 500
612	5.8	500-700
813	6.3	700-900
1,010	13.9	900-1100
1,205	22.8	1100-1300
1,387	18.8	1300-1500
1,587	10.5	1500-1700
1,792	6.7	1700-1900
2,150	11.1	1900+

ניתן לראות כי מחצית מאוכלוסיית העניים 44%, מתרכזת בגבולות ההכנסה האמצעיים, בין 900 ל-1500 ₪ לנפש סטנדרטית. וכ- 10% מתרכזים בהכנסה של עד 700 ₪ לנפש סטנדרטית, כלומר רק 11% מהעניים קרובים לקו העוני לפי ההכנסה הכספית נטו לנפש סטנדרטית. מדד גייני לאי שיוויון בחלוקת ההכנסות באוכלוסיית העניים עומד על : 0.21, באוכלוסייה של העשירים (לא עניים) על : 0.295 ובכלל האוכלוסייה על 0.357. במיון של משקי הבית לפי הכנסה נטו לנפש סטנדרטית).

על פי נתוני ביטוח לאומי מדד גייני עמד על 0.3469 לפי מיון ההכנסות כספית הטו לנפש סטנדרטית)

ניתן לראות הדרגתיות זו באי השיוויון גם בגרף ו.

גרף ו: אי שיוויון במשק לפי הכנסה נטו לנפש סטנדרטית - 2001



מדינת ישראל הושתתה ביסודה על עקרונות מדינת רווחה. מדינת רווחה אמורה לדאוג ולספק את הצרכים הבסיסיים ההכרחיים לתושביה כדי לנהל אורח חיים סביר במדינה. כמו כן, תופעת העוני היא תופעה מסוכנת בכל חברה, וכל חברה בריאה חוששת מהתוצאות השליליות של התופעה הזו ולכן תפעל למגרם. לכן דואגת המדינה למדוד את מספר העניים בתוכה על מנת להכיר, לאפיין ולטפל בתופעה.

בישראל מתבצעות מספר מדידות הקשורות לעוני או למדדים כלכליים וחברתיים למדידת רמת החיים. המדידה המרכזית של העוני מבוצעת על ידי ביטוח לאומי, כאשר המיצג העיקרי הוא להראות כיצד משפיעים תשלומי העברה על גבולות העוני. פרט לכך אין מדיניות ממוקדת בישראל המטפלת בבעיות העניים.

המדידה המוחלטת שהוצגה כאן המבוססת על סקר הוצאות משק הבית, מצביעה על היבטים רב מימדיים בהסתכלות על עניים שלא הוצגו קודם לכן כמו, בעלות על מוצרים, הוצאות של עניים, סדרי עדיפויות, איזורי עוני ועומק עוני. אין ספק כי ניתן יהיה לראות ולהבחין בהשפעה של כלי מדיניות על מספר העניים ואופי הטיפול בהם ולהכיר את תרבות העוני בישראל בצורה טובה ומקיפה. המדידה והנתונים המופקים ממנה מעניקים תמונה מקיפה, ברורה ומהימנה של מצב העניים בארץ. בד בבד יש להתייחס למדידה זו כמשלימה את המדידה היחסית המונהגת בביטוח לאומי מזה שנים.

בסופו של דבר על כולנו לזכור כי המדידה הנה רק אמצעי ולא דרך. אמצעי לספור את העניים, להכיר וללמוד על תכונותיהם בכדי לדעת איזה דרכי מדיניות להפעיל כדי לצמצם ולמגר את תופעת העוני. ובאחריות הלמ"ס לספק לקובעי המדיניות את הכלים והמידע על תופעה זו.

ביבליוגרפיה

(1) אחדות לאה. (2001) סקירה שנתית. המוסד לביטוח לאומי, ירושלים.

- (2) אחדות, לאה וכהן, רפאלה. (1999) "עוני ואי שוויון בחלוקת ההכנסות". המוסד לביטוח לאומי, ירושלים.
- (3) דביר, אייל וברנע, אמיר. (2002) "סולמות שקילה בישראל- בחינה מחודשת".
- (4) הלשכה המרכזית לסטטיסטיקה, (2001) ישראל 2001 : דוח חברתי אינדיקטורים חברתיים. פרסום מספר 4.
- (5) הלשכה המרכזית לסטטיסטיקה. סקר הכנסות 2001- ממצאים כלליים.
- (6) הלשכה המרכזית לסטטיסטיקה. סקר הוצאות משק הבית 1997-1998 – ממצאים כלליים. פרסום מספר 1147.
- (7) הלשכה המרכזית לסטטיסטיקה. סקר הוצאות משק הבית 1999 ממצאים כלליים. פרסום מספר 1153.
- (8) הלשכה המרכזית לסטטיסטיקה. סקר הוצאות משק הבית 2000 ממצאים כלליים. פרסום מספר 1174.
- (9) הלשכה המרכזית לסטטיסטיקה. סקר הוצאות משק הבית 2001 ממצאים כלליים. פרסום מספר 1201.
- (10) מוניקדם, מנחם וקטן, יוסי (2000) "לא על הלחם לבדו: הצורך במדידה עוני משולבת רב מימדית בישראל – הצעה לדיון"
- (11) מנירב, אהוד. (2002) "השפעת דרך המדידה על תוצאות המדידה של העוני" מתוך: רבעון לכלכלה, יוני 2002, חוברת 2/02.
- (12) קטן, יוסי. (2002) בעית העוני: מרכיבים, גורמים ודרכי מדיניות. מכון הנרייטב סאלד: ירושלים.
- 13) Hoover, Gary, P. Formby, John and Hoseong, Kim. (2002) "Poverty, non-white poverty and the Sen index". Working Paper Series No. 02-04-01. The university of Alabama.
- 14) Alberta human resources and Employment, Communications Branch. Outlines from the net: www.Alberta.com
- 15) Boltvinik, Julio. (2001) "Poverty measurement Methods – An overview"
- 16) Cathy Catton (2001) "An update on the development of Canada's market basket measure". Statistics Canada, Forth meeting of Rio Group.
- 17) Goldberg, Michael and Pulkingham, Jean (2000) "Defining and measuring poverty in Canada." Child welfare research center, UNBC.
- 18) Hatfield, Michael (2001) "Constructing the Revised Market Basket Measure" Alberta human resources and Employment.
- 19) Short, Kathleen (1999) "Experimental Poverty Thresholds for the United States, 1990 to 1998", IBGE, ECLAC, INE.

- 20) Thesia, I. and S. Kathleen (2002) "A new official poverty measure for the united states ? experiment measurement and analysis".
- 21) Yitzhaki, Shlomo (2001) "Do we need a separate poverty measurement?"
- 22) European Journal of political economy.

נספחים

נספח 1: טבלאות עזר לחישוב המדד

טבלה 1- טיפוסי משק בית.

ילד	מבוגר	טיפוס
	1: 60+	1
	1: 60-	2
1	1	3
2	1	4
3+	1	5
0	2	6
1	2	7
2	2	8
3+	2	9
0	3	10
1	3	11
2+	3	12
3+	3+	13

סולמות שקילה (אנגל)	מספר נפשות
1.25	1
2.00	2
2.65	3
3.20	4
3.75	5
4.25	6
4.75	7
5.20	8
5.60	9

טבלה 2: סולם שקילה אנגל.

טבלה 3: סולם שקילה דיור¹¹

¹¹נמצא כי מ-6 פרטים ומעלה אין משמעות לתוספת של כל נפש נוספת בהוצאה לדיור ואחזקת הדירה.

מספר פרטים	תרומה של כל נפש	סולמות שקילה
1	2.39	2.39
2	0.42	2.81
3	0.19	3.00
4	0.16	3.16
5	0.16	3.33
6+	0.01	3.34

טבלה 4: סולם שקילה אחזקת דירה

מספר פרטים	תרומה של כל נפש	סולמות שקילה
1	1.64	1.64
2	0.82	2.47
3	0.53	3.00
4	0.58	3.58
5	0.25	3.82
6+	0.11	3.93

טבלה 5: הוצאות בסיסיות / נדרשות למזון¹²

סך הכל	מוצרים נוספים למחיה (כולל סוכר, מלח, תה וקפה)	בשר	חלב ומוצריו	פירות	ירקות	דגניים	2001
	מחיר שנתי ממוצע* כמות מומלצת משרד הבריאות	מחיר שנתי ממוצע* כמות מומלצת משרד הבריאות	מחיר שנתי ממוצע* כמות מומלצת משרד הבריאות	מחיר שנתי ממוצע* כמות מומלצת משרד הבריאות	מחיר שנתי ממוצע* כמות מומלצת משרד הבריאות	מחיר שנתי ממוצע* כמות מומלצת משרד הבריאות	
377	3	71	128	104	71	102	ממוצע חודשי לילד עד גיל 18
493	18	76	129	117	153	112	ממוצע חודשי למבוגר

נספח 2: הוצאה חודשית לפי קבוצות משניות – 2001

¹² ברצוני להודות לגב' רבקה גולדשמיט, משרד הבריאות ולגב' מירב יפתח וגב' אנה רחמילביץ מהלשכה המרכזית לסטטיסטיקה על הנתונים לצורך הכנת טבלה זו.

סעיף הוצאה	משקי בית עניים	כלל האוכלוסייה	פער בהוצאה
הוצאות לתצרוכת - סך הכל	5,814	10,053	1.7
מזון (ללא ירקות ופירות)	1,071	1,352	1.3
לחם, דגנים ומוצרי בצק	201	239	1.2
שמנים צמחיים ומוצריהם	33	29	0.9
בשר ועופות	264	268	1.0
דגים	46	57	1.2
חלב ומוצריו, ביצים	210	251	1.2
סוכר ומוצריו	50	55	1.1
משקאות קלים	71	82	1.2
משקאות אלכוהוליים	18	31	1.7
ארוחות מחוץ לבית	78	200	2.6
מוצרי מזון שונים	99	138	1.4
ירקות ופירות	301	350	1.2
תפוחי אדמה ובטטות	24	21	0.9
ירקות טריים	114	125	1.1
פירות טריים	87	97	1.1
ירקות קפואים	5	10	2.2
ירקות כבושים ומשומרים	41	54	1.3
פירות משומרים וקפואים	2	2	1.6
פירות יבשים	21	29	1.4
מיצי פירות טבעיים	8	11	1.5
דיוך	1,423	2,267	1.6
מיסים ממשלתיים	4	24	5.6
שכר דירה חדשי	520	391	0.8
צריכת דיוך "בעין"	887	1,799	2.0
הוצאות דיוך אחרות	12	54	4.4
אחזקת הדירה ומשק הבית	562	936	1.7
מים	79	95	1.2
חשמל, גז ודלק לבית	199	250	1.3
אחזקה ושיפור הבית	72	127	1.8
עזרה בבית	20	164	8.1
צרכי משק בית שונים	71	83	1.2
מיסים עירוניים (ארנונה)	121	217	1.8
ריהוט וציוד לבית	278	489	1.8
ריהוט	78	173	2.2
ציוד חשמלי לבית	130	198	1.5
ציוד לא חשמלי	28	45	1.6
כלי מיטה ומגבות	14	27	1.9
חפצי קישוט לבית	28	47	1.7
הלבשה והנעלה	233	321	1.4
הלבשה עליונה לגברים	38	55	1.4
הלבשה עליונה לנשים	60	92	1.5
הלבשה עליונה לילדים ותינוקות	35	34	1.0
לבנים, בגדי שינה וגרביים	37	53	1.4

1.7	6	3	צרכי הלבשה שונים
1.3	5	4	תפירה, אריגים וחומרי עזר
2.3	4	2	ניקוי וכביסה מחוץ לבית
1.3	69	54	הנעלה
1.9	495	259	בריאות
2.7	94	35	ביטוח בריאות
1.8	161	90	ריפוי שיניים
3.0	79	26	הוצאות על שירותי בריאות
1.5	162	107	הוצאות אחרות לבריאות
2.1	1,348	640	חינוך, תרבות ובידור
1.9	476	246	שירותי חינוך
1.5	96	62	עיתונים, ספרים ומכשרי כתיבה
3.0	234	79	מופעי תרבות, ספורט ובידור
3.3	83	25	הבראה, נופש וטיולים
1.7	267	158	מוצרי תרבות ובידור בני-קיימא
2.4	114	47	תחביבים, ציוד ספורט ומחנאות
5.0	12	2	קנייה ואחזקת יחידת נופש
3.3	67	20	מחשב, אינטרנט ומוצריהם
2.6	2,024	772	תחבורה ותקשורת
0.9	110	117	נסיעה בתחבורה ציבורית
4.3	393	92	נסיעה לחוץ לארץ
3.6	1,087	301	הוצאות לכלי רכב
1.9	36	19	הוצאות אחרות
1.6	397	244	דואר, טלפון ותקשורת
1.7	471	275	מוצרים ושירותים אחרים
0.9	91	103	סיגריות, טבק וצורכי עישון
3.2	53	17	שירותים - אישיים וקוסמטיקה
1.8	136	75	מוצרים - אישיים וקוסמטיקה
3.2	83	26	שירותים משפטיים ואחרים
2.4	45	19	תכשיטים ושעונים אישיים
1.8	15	8	ארנקים, תיקים, מזוודות וכד'
1.6	38	23	מיסי ארגון ותרומות
2.6	10	4	הוצאות ב.צ.נ.

נספח 3 : מיונים שוני של משקי הבית העניים

ממוצע הכנסה	ממוצע גבול עליון	גבול תחתון	אחוז עניים	דרגה	מיון עשירונים של משקי בית לפי :
----------------	---------------------	---------------	---------------	------	---------------------------------

2,352	3,647	-18,290	40.7	1	הכנסה נטו למשק בית
4,445	5,172	3,650	25.6	2	
5,817	6,519	5,174	16.4	3	
7,079	7,838	6,536	11.6	4	
8,598	9,409	7,863	4.1	5	
10,287	11,070	9,468	0.9	6	
12,055	12,744	11,251	0.6	7	
14,184	14,184	14,184	0.1	8	
1,484	2,562	-21,147	33.6	1	הכנסה כספית נטו למשק בית
3,186	3,822	2,565	25.2	2	
4,346	4,954	3,839	21.1	3	
5,489	6,075	4,957	12.1	4	
6,563	7,357	6,076	5.6	5	
8,035	8,876	7,455	1.5	6	
9,646	10,258	9,151	0.5	7	
11,518	12,846	10,928	0.4	8	
1,668	2,732	-16,950	33.7	1	הכנסה כספית ברוטו למשק בית
3,400	4,032	2,741	25.4	2	
4,655	5,387	4,045	21.0	3	
6,016	6,813	5,399	12.3	4	
7,491	8,524	6,815	5.9	5	
9,307	10,586	8,553	1.0	6	
11,607	13,389	11,069	0.7	7	
840	1,202	-5,639	40.8	1	הכנסה כספית נטו לנפש סטנדרטית
1,349	1,535	1,202	33.6	2	
1,727	1,971	1,535	16.8	3	
2,172	2,433	1,972	8.0	4	
2,569	2,775	2,437	0.7	5	
681	1,000	-4,229	41.2	1	הכנסה כספית נטו לנפש
1,184	1,385	1,001	26.2	2	
1,547	1,719	1,386	16.5	3	
1,908	2,138	1,730	8.5	4	
2,345	2,593	2,155	5.3	5	
2,888	3,089	2,618	1.8	6	
3,299	3,469	3,121	0.5	7	
839	1,123	162	24.4	1	הוצאה כספית לתצרוכת לנפש סטנדרטית
1,296	1,474	1,123	18.3	2	
1,631	1,778	1,474	17.3	3	
1,933	2,090	1,779	12.6	4	
2,267	2,451	2,095	10.0	5	
2,644	2,874	2,456	6.7	6	
3,121	3,378	2,880	4.4	7	
3,643	4,100	3,387	2.7	8	
4,745	5,334	4,135	2.2	9	

7,686	11,620	5,444	1.3	10	
1,172	1,564	-4,877	43.0	1	הכנסה נטו לנפש סטנדרטית
1,814	2,088	1,565	39.9	2	
2,295	2,614	2,089	15.3	3	
2,696	2,775	2,621	1.8	4	
2,518	3,844	-14,094	40.3	1	הכנסה ברוטו למשק בית
4,659	5,444	3,850	25.8	2	
6,198	6,986	5,449	17.3	3	
7,702	8,634	7,000	10.8	4	
9,243	10,443	8,640	4.5	5	
11,559	12,613	10,617	1.2	6	
13,786	14,727	13,207	0.3	7	