

使用生成式 AI 前必須知道的 5 件事

最近人人都在談人工智慧，也就是 AI，以及它能帶來的改變。

但對 Google 而言，AI 並不陌生。我們首次使用 AI 是在 2001 年 Google 搜尋推出拼字檢查系統。如今 AI 已應用於數十億人使用的眾多 Google 產品。

在以前，AI 的用途是解讀與推薦資訊，而現在生成式 AI 能幫助我們創作新內容，只要輸入簡單提示即可產生圖片、音樂和程式碼等等。

和嘗試其他新事物一樣，在運用生成式 AI 前需要瞭解注意事項，才能以負責任的方式充分運用。因此，我們整理出使用生成式 AI 前的 5 件須知事項：

1

人工智慧是一種機器學習模型，
而不是人類



2

使用 AI 來增強、幫助
和激勵你



3

人工智慧可能而且會犯錯



4

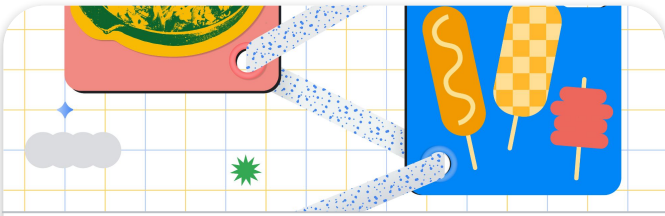
批判性地評估回應



5

隨著生成式人工智慧的發展，
繼續觀察這個領域





1. 人工智慧是一種機器學習模型，而不是人類

與生成式 AI 互動並輸入提示時，會收到像真人回答般的獨特回覆。然而 AI 並沒有自主思考能力和感情，只是擅長學習模式，也就是所謂的訓練。

以文字轉圖像的模型為例，模型分析數百萬張運動鞋的相片，藉此「學習」什麼是運動鞋。之後模型就會知道運動鞋是人類穿在腳上的東西，有鞋帶和鞋底，通常還有品牌標誌。

獲得這些資訊後，模型就能理解相關輸入內容，比如「產生有披薩吊飾的運動鞋圖像」，模型會將學到的運動鞋、披薩和吊飾概念連結起來並產生符合提示的圖像，就算模型其實從未見過相同的圖像，也沒問題。



2. 使用 AI 來增強、幫助和激勵你

生成式 AI 是激發創意的利器，但無法代替你創作，那是身為創作者該做的事。剛開始使用 AI，你可以：

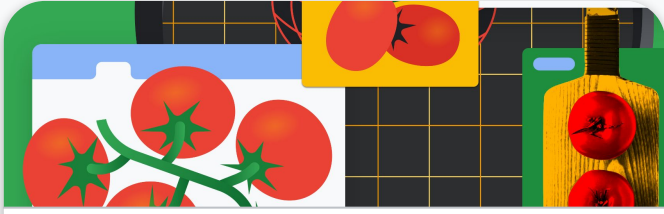
- 問些不太會有答案的問題，像是「是先有雞？還是先有蛋？」
- 提供圖片要求 AI 協助辨識你想知道的物種
- 運用 AI 為你的 Podcast 構思創意



3. 人工智慧可能而且會犯錯

生成式 AI 仍在發展中，有可能出錯。

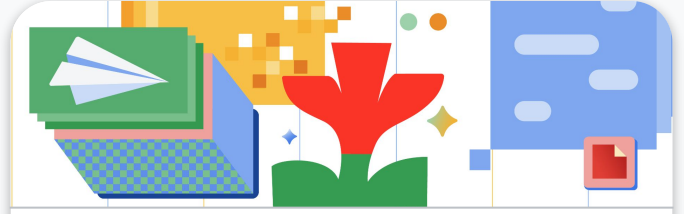
- 它可能會虛構事實，這種現象稱作「幻覺」。假如問 AI「誰會在 2060 年成為頂尖體操選手？」，這是無法確定的事情，但 AI 仍可能會進行預測而回答某位選手的名字。
- AI 也可能誤解意思。舉例來說，詢問 bat 的相關資訊時，AI 可能會提供球棒的資訊或蝙蝠的資訊，因為兩者的英文都是 bat。



4. 批判性地評估回應

請務必驗證 AI 回覆的資訊是否屬實，有疑問時就透過其他來源查證。

如果看到錯誤資訊，可以直接回報。我們很多生成式 AI 產品都有回報工具，你的意見能協助我們為所有人提升服務品質。



5. 隨著生成式人工智慧的發展，繼續觀察這個領域

生成式 AI 發展迅速，我們會努力負責任地開發這項技術。如想充分發揮 AI 的效用，請持續關注最新產品動態，也歡迎到 ai.google.com 瞭解我們的指導原則。

就是這麼簡單！你現在可以運用學到的
生成式 AI 知識以負責任的方式使用這項技術
祝你使用愉快！