

Manual do CANDIDATO

VESTIBULAR
E PASSE

2025

UFMS



Viva seu
Sonho
Vem pra UFMS

Inscrições até
13 nov
ingresso.ufms.br

Provas
Vestibular
1º dez
PASSE UFMS
8 dez



MINISTÉRIO DA
EDUCAÇÃO



UNIÃO E RECONSTRUÇÃO



**UNIVERSIDADE FEDERAL
DE MATO GROSSO DO SUL**



REITOR

Marcelo Augusto Santos Turine

VICE-REITORA

Camila Celeste Brandão Ferreira Ítavo

PRÓ-REITOR DE ADMINISTRAÇÃO E INFRAESTRUTURA

Augusto Cesar Portella Malheiros

PRÓ-REITOR DE ASSUNTOS ESTUDANTIS

Albert Schiaveto de Souza

PRÓ-REITOR DE EXTENSÃO, CULTURA E ESPORTE

Marcelo Fernandes Pereira

PRÓ-REITORA DE GESTÃO DE PESSOAS

Gislene Walter da Silva

PRÓ-REITOR DE GRADUAÇÃO

Cristiano Costa Argemon Vieira

PRÓ-REITORA DE PESQUISA E PÓS-GRADUAÇÃO

Maria Ligia Rodrigues Macedo

PRÓ-REITORA DE PLANEJAMENTO, ORÇAMENTO E FINANÇAS

Dulce Maria Tristão

AGÊNCIA DE COMUNICAÇÃO SOCIAL E CIENTÍFICA

Rose Mara Pinheiro

AGÊNCIA DE INTERNACIONALIZAÇÃO E INOVAÇÃO

Saulo Gomes Moreira

AGÊNCIA DE EDUCAÇÃO DIGITAL E A DISTÂNCIA

Hércules da Costa Sandim

AGÊNCIA DE TECNOLOGIA DA INFORMAÇÃO E COMUNICAÇÃO

Luciano Gonda

45
anos
UFMS
1979-2024

UFMS
É 10!

NOTA MÁXIMA NO MEC

Vem pra UFMS

Popularização da Ciência na Escola



**Agende a visita
da sua escola e
conheça nossos
espaços!**



A NOSSA UNIVERSIDADE



Apresentação	6
Histórico	7
Missão	7
Visão	7
Valores	7
UFMS - grandes marcos, grandes realizações	8
Cronograma	10
Data e horário	11
Conhecendo a UFMS	12
Cidade Universitária - UFMS em Campo Grande	14
Câmpus da UFMS em Aquidauana	15
Câmpus da UFMS em Chapadão do Sul	16
Câmpus da UFMS em Coxim	17
Câmpus da UFMS em Naviraí	18
Câmpus da UFMS em Nova Andradina	19
Câmpus da UFMS no Pantanal	20
Câmpus da UFMS em Paranaíba	21
Câmpus da UFMS em Ponta Porã	22
Câmpus da UFMS em Três Lagoas	23
Carreiras e cursos	24
UFMS e as profissões	25
Cursos e vagas	26
Vestibular	27
PASSE UFMS	31
Formas de ingresso	34
Conteúdo programático	44
Redação no Vestibular e no PASSE UFMS: orientações	46
Benefícios e assistência estudantil	50

● APRESENTAÇÃO

A Universidade Federal de Mato Grosso do Sul (UFMS) destaca-se como uma das principais instituições de ensino superior do Brasil. Com sede em Campo Grande, capital de Mato Grosso do Sul, a UFMS tem expandido seu protagonismo com diversas unidades regionais, que incluem divisões com cinco estados brasileiros e fronteiras com Bolívia e Paraguai.

A UFMS é movida pelo desejo de ser referência nacional e internacional em Ciência, Tecnologia, Empreendedorismo e Inovação, alavancando o conhecimento produzido na academia para além de seus limites geográficos.

O Manual do Candidato UFMS atende ao Decreto 9.094, de 17 de julho de 2017, trazendo uma série de informações sobre como ingressar em nossos cursos de graduação. Em 2025, são aproximadamente 10 mil vagas oferecidas.

Esperamos você em Nossa Universidade. Desejamos uma ótima jornada nos estudos e sucesso nas provas.

Um grande abraço.



Marcelo Augusto Santos Turine
Reitor

A UFMS é destaque no Brasil e no mundo e oferece cursos de graduação presencial e a distância, com ênfase na capacitação profissional de excelência, preparando os nossos jovens para um futuro cada vez mais desafiador e tecnológico, numa formação humanizada e inclusiva.



FIQUE CONECTADO À UFMS

 /ufmsbr

 @ufmsoficial

 /tuufms

 Rádio Educativa UFMS 99.9

HISTÓRICO

Com 62 anos de história, sendo 45 de instituição federal, a UFMS se orgulha de ser a maior e melhor universidade pública do estado, alcançando cerca de 40 mil estudantes.

A UFMS oferece cursos de graduação (presencial e a distância) e de pós-graduação (especialização, mestrado e doutorado). Conta com mais de 3,5 mil servidores, entre docentes e técnicos distribuídos em seus diversos câmpus e unidades.

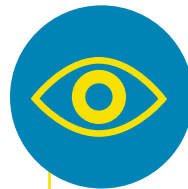
A Universidade promove o acesso ao ensino superior público, gratuito, de qualidade e inclusivo. Em sua trajetória, a UFMS consolida seu compromisso com a comunidade e atende a vocações regionais com a oferta de cursos de licenciatura e bacharelado.

Com o objetivo de fortalecer a educação superior pública, a UFMS integrou o Plano de Desenvolvimento Institucional alinhado ao Projeto Pedagógico Institucional para o período 2020-2024, modernizando seus processos internos e o planejamento. A integração das duas principais diretrizes reflete o amadurecimento da Instituição referente a políticas e práticas de gestão, ensino de graduação e pósgraduação, pesquisa, inovação, extensão e sustentabilidade.



MISSÃO

“Desenvolver e socializar o conhecimento, formando profissionais qualificados para a transformação da sociedade e o crescimento sustentável do país.”



VISÃO

“Ser uma universidade reconhecida nacional e internacionalmente por sua excelência no ensino, pesquisa, extensão e inovação”



VALORES

- Ética
- Respeito
- Transparência
- Efetividade
- Interdisciplinaridade
- Profissionalismo
- Sustentabilidade
- Independência

● **UFMS - GRANDES MARCOS,
GRANDES REALIZAÇÕES:**

62 ANOS DE HISTÓRIA E 45 DE FEDERAL EM 2024

45 anos
UFMS
1979 - 2024





**26ª POSIÇÃO
ENTRE AS
UNIVERSIDADES
FEDERAIS**



**98ª POSIÇÃO
NA AMÉRICA LATINA**



**POSIÇÃO 151-160
NA AMÉRICA LATINA**

**44ª POSIÇÃO
DO BRASIL**

CRO

NO

GRA

MA



**VERSÃO
DIGITAL**
Clique ou
acesse



DATA E HORÁRIO

VESTIBULAR

**1º de dezembro de 2024
das 8h às 13h (horário MS)**

PASSE UFMS

**1ª, 2ª e 3ª ETAPAS
8 de dezembro de 2024
das 8h às 13h (horário MS)**

**GO
NHE
CEN
DO
A UFMS**



10 CÂMPUS

Campo Grande, Aquidauana, Chapadão do Sul, Corumbá, Coxim, Naviraí, Nova Andradina, Paranaíba, Ponta Porã e Três Lagoas

23 POLOS EaD

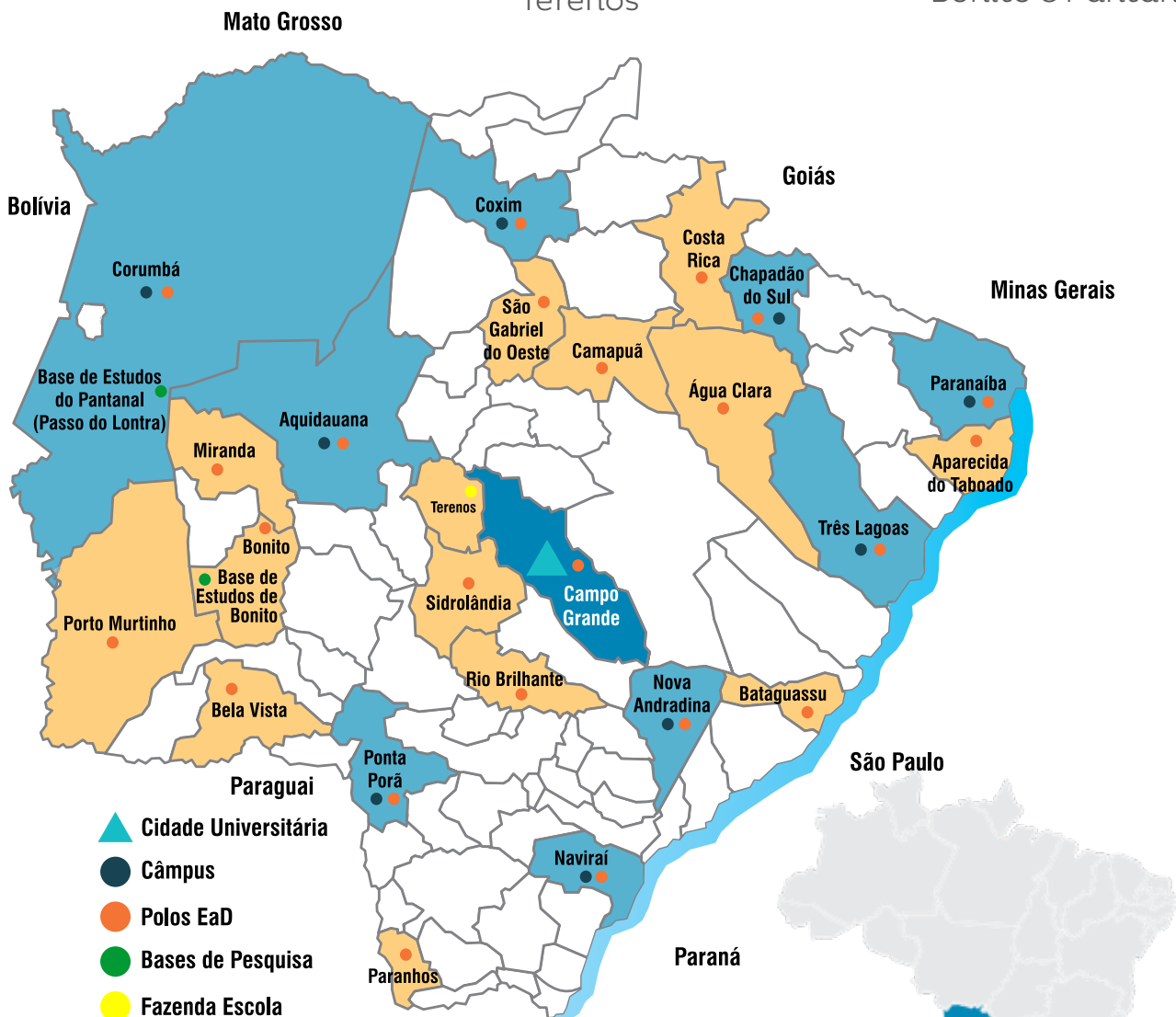
Água Clara, Aparecida do Taboado, Aquidauana, Bataguassu, Bela Vista, Bonito, Camapuã, Campo Grande, Chapadão do Sul, Corumbá, Costa Rica, Coxim, Miranda, Naviraí, Nova Andradina, Paranaíba, Paranhos, Ponta Porã, Porto Murtinho, Rio Brilhante, São Gabriel do Oeste, Sidrolândia e Três Lagoas

FAZENDA ESCOLA

Terenos

2 BASES DE PESQUISA

Bonito e Pantanal



Acesse o mapa virtual:
www.ufms.br/universidade/localizacao/



CIDADE UNIVERSITÁRIA

UFMS EM CAMPO GRANDE

População estimada
906.092 habitantes*.



VOLTAR AO SUMÁRIO

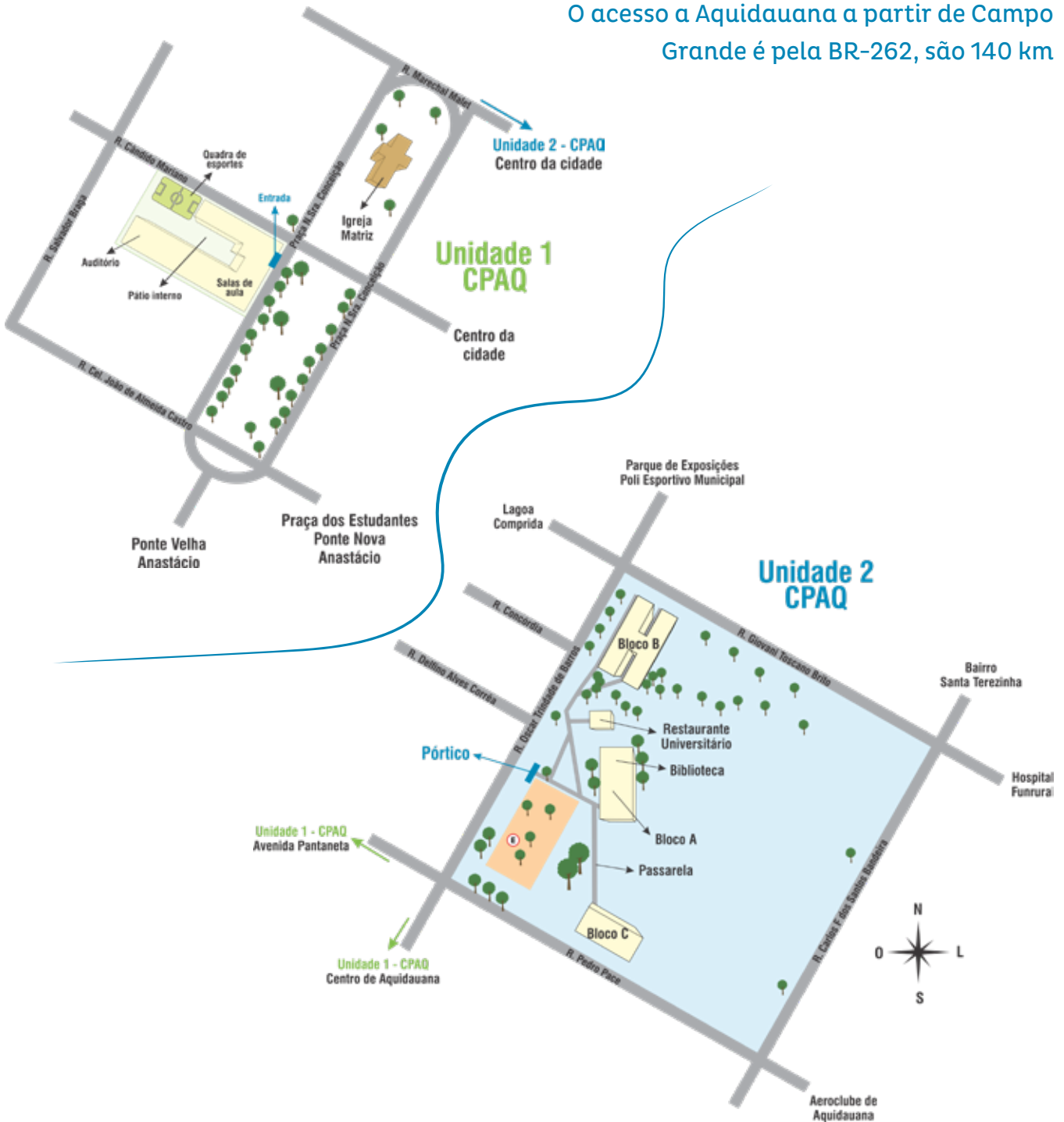
* <https://cidades.ibge.gov.br/brasil/ms/campo-grande/panorama>

● CÂMPUS DA UFMS EM AQUIDAUANA

CPAQ

População estimada 48.029 habitantes*.

O acesso a Aquidauana a partir de Campo Grande é pela BR-262, são 140 km



* <https://cidades.ibge.gov.br/brasil/ms/aquidauana/panorama>

● CÂMPUS DA UFMS EM CHAPADÃO DO SUL

CPCS

População estimada 25.865 habitantes*.

O acesso a Chapadão do Sul a partir de Campo Grande é pela BR-163 e BR-060, são 331 km



● VOLTAR AO SUMÁRIO

* <https://cidades.ibge.gov.br/brasil/ms/chapadao-do-sul/panorama>

● **CÂMPUS DA UFMS EM COXIM**

CPCX

População estimada 33.459 habitantes*.

O acesso a Coxim a partir de Campo Grande é pela BR-163, são 254 km



* <https://cidades.ibge.gov.br/brasil/ms/coxim/panorama>

● CÂMPUS DA UFMS EM NAVIRAÍ

CPNV

População estimada 55.689 habitantes*.

O acesso a Naviraí a partir de Campo Grande é pela BR-163, passando por Dourados, são 364 km



* <https://cidades.ibge.gov.br/brasil/ms/navirai/panorama>

● CÂMPUS DA UFMS EM NOVA ANDRADINA

CPNA

População estimada 55.224 habitantes*.

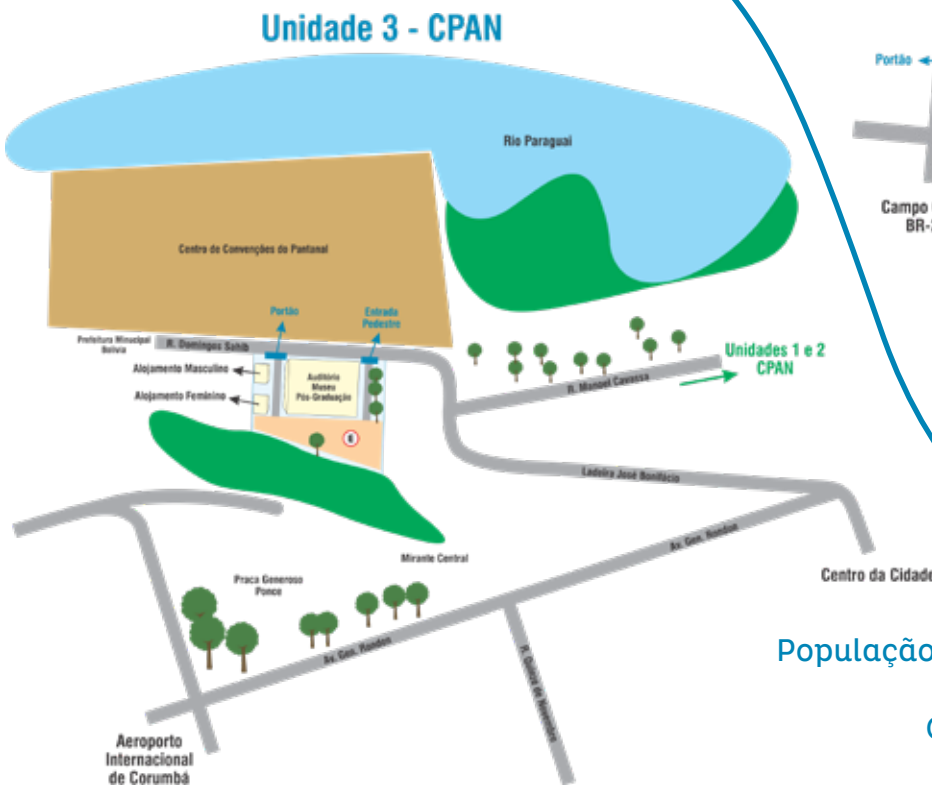
O acesso a Nova Andradina a partir de Campo Grande é pela BR-163 e BR-267, são 298 km



* <https://cidades.ibge.gov.br/brasil/ms/nova-andradina/panorama>

● CÂMPUS DA UFMS NO PANTANAL CORUMBÁ

CPAN



População estimada 112.058 habitantes*.

O acesso a Corumbá a partir de Campo Grande é pela BR-262, são 428 km

* <https://cidades.ibge.gov.br/brasil/ms/corumba/panorama>

● CÂMPUS DA UFMS EM PARANAÍBA

CPAR

População estimada 42.276 habitantes*.

O acesso a Paranaíba a partir de Campo Grande é pela BR-262 e MS-377, são 407 km



● VOLTAR AO SUMÁRIO

* <https://cidades.ibge.gov.br/brasil/ms/paranaiba/panorama>

● CÂMPUS DA UFMS EM PONTA PORÃ

CPPP

População estimada 93.937 habitantes*.

O acesso a Ponta Porã a partir de Campo Grande pode ser feito pela BR-163 e BR-463, passando por Dourados com 343 km



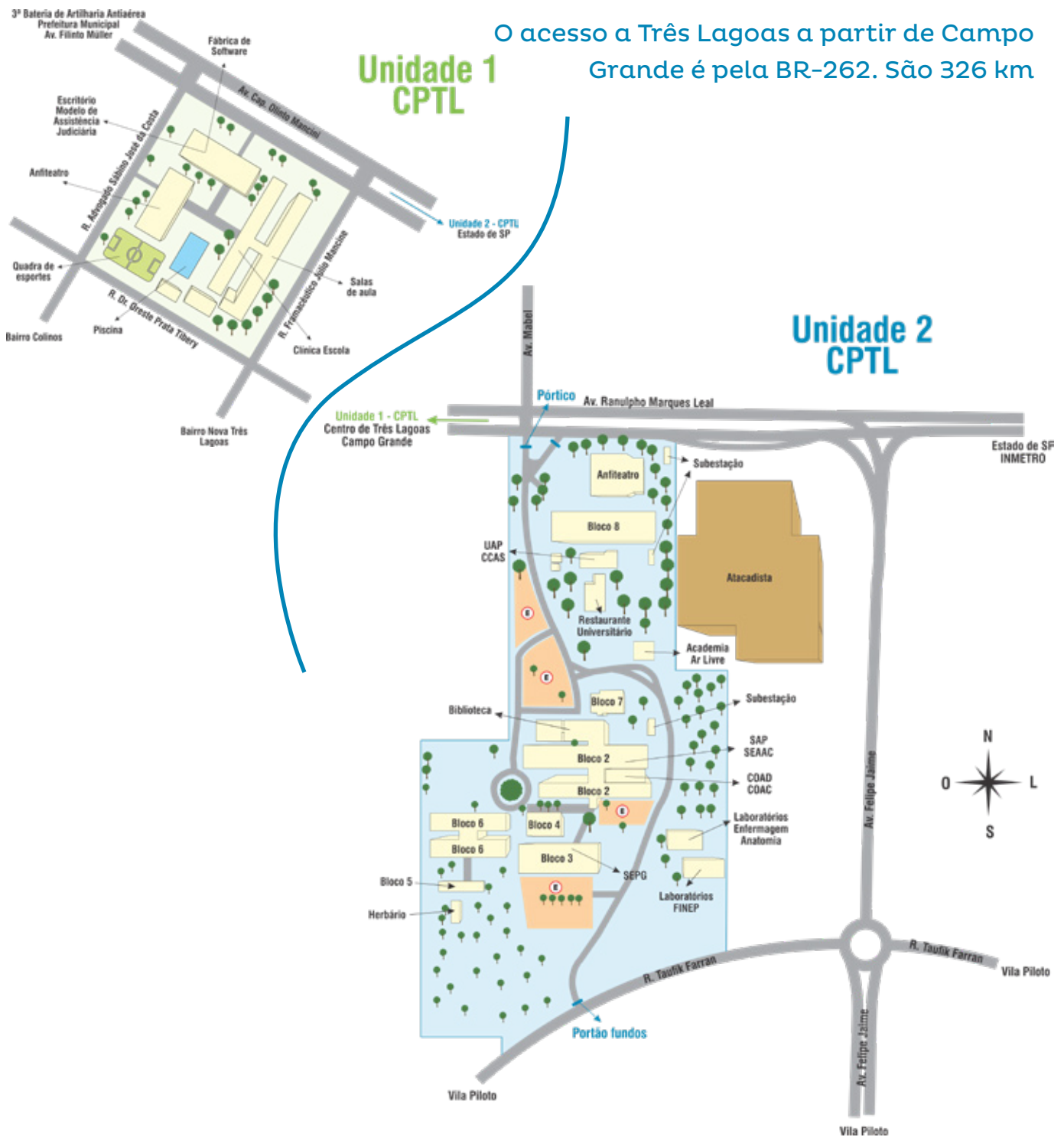
* <https://cidades.ibge.gov.br/brasil/ms/ponta-pora/panorama>

● CÂMPUS DA UFMS EM TRÊS LAGOAS

CPTL

População estimada 123.281 habitantes*.

O acesso a Três Lagoas a partir de Campo Grande é pela BR-262. São 326 km



* <https://cidades.ibge.gov.br/brasil/ms/tres-lagoas/panorama>

CAR

REI

RAS

E CURSOS



● UFMS E AS PROFISSÕES



Conheça os cursos da UFMS, o mercado de trabalho e as possibilidades de empreendedorismo na profissão. Acesse educativa.ufms.br/programas/ufms-e-as-profissoes/

CUR

SOS



E ***VAGAS***



CURSOS DE GRADUAÇÃO PRESENCIAL E A DISTÂNCIA

Curso	Município	Período	Tipo de prova	Vagas
LETRAS - PORTUGUÊS/ESPAÑHOL - LICENCIATURA	Aquidauana	Noturno	On-line	18
LETRAS - PORTUGUÊS/INGLÊS - LICENCIATURA	Aquidauana	Noturno	On-line	18
HISTÓRIA - LICENCIATURA	Aquidauana	Noturno	On-line	24
GEOGRAFIA - LICENCIATURA	Aquidauana	Noturno	On-line	24
CIÊNCIAS BIOLÓGICAS - LICENCIATURA	Aquidauana	Noturno	On-line	30
MATEMÁTICA - LICENCIATURA	Aquidauana	Vespertino	On-line	24
ADMINISTRAÇÃO - BACHARELADO	Aquidauana	Noturno	On-line	36
PEDAGOGIA - LICENCIATURA	Aquidauana	Vespertino	On-line	30
INTERCULTURAL INDÍGENA - LICENCIATURA	Aquidauana	Integral (M, V)	Presencial	50
GEOGRAFIA - BACHARELADO	Aquidauana	Noturno	On-line	24
PEDAGOGIA INTERCULTURAL INDÍGENA - LICENCIATURA	Aquidauana	Integral (M, V)	Presencial	50
LETRAS - PORTUGUÊS/INGLÊS - LICENCIATURA	Corumbá	Noturno	On-line	24
DIREITO - BACHARELADO	Corumbá	Noturno	Presencial	30
ADMINISTRAÇÃO - BACHARELADO	Corumbá	Noturno	Presencial	30
CIÊNCIAS CONTÁBEIS - BACHARELADO	Corumbá	Noturno	On-line	30
GEOGRAFIA - LICENCIATURA	Corumbá	Noturno	On-line	24
HISTÓRIA - LICENCIATURA	Corumbá	Noturno	On-line	21
CIÊNCIAS BIOLÓGICAS - LICENCIATURA	Corumbá	Vespertino	On-line	21
MATEMÁTICA - LICENCIATURA	Corumbá	Integral (V, N)	On-line	24
PSICOLOGIA - BACHARELADO	Corumbá	Integral (M, V)	Presencial	24
EDUCAÇÃO FÍSICA - LICENCIATURA	Corumbá	Integral (M, V)	On-line	30
SISTEMAS DE INFORMAÇÃO - BACHARELADO	Corumbá	Noturno	On-line	24
PEDAGOGIA - LICENCIATURA	Corumbá	Noturno	On-line	27
GEOGRAFIA - BACHARELADO	Três lagoas	Noturno	On-line	18
CIÊNCIAS BIOLÓGICAS - BACHARELADO	Três lagoas	Integral (M, V)	On-line	18
LETRAS - PORTUGUÊS/ESPAÑHOL - LICENCIATURA	Três lagoas	Noturno	On-line	21
PEDAGOGIA - LICENCIATURA	Três lagoas	Noturno	Presencial	24
DIREITO - BACHARELADO	Três lagoas	Integral (M, V)	Presencial	33
LETRAS - PORTUGUÊS/LITERATURA - LICENCIATURA	Três lagoas	Noturno	On-line	21
SISTEMAS DE INFORMAÇÃO - BACHARELADO	Três lagoas	Noturno	Presencial	30
MEDICINA - BACHARELADO	Três lagoas	Integral (M, V, N)	Presencial	36
LETRAS - PORTUGUÊS/INGLÊS - LICENCIATURA	Três lagoas	Noturno	On-line	21

Curso	Município	Período	Tipo de prova	Vagas
DIREITO - BACHARELADO	Três lagoas	Noturno	Presencial	33
HISTÓRIA - LICENCIATURA	Três lagoas	Noturno	On-line	27
CIÊNCIAS BIOLÓGICAS - LICENCIATURA	Três lagoas	Integral (M, V)	On-line	24
MATEMÁTICA - LICENCIATURA	Três lagoas	Noturno	On-line	30
ADMINISTRAÇÃO - BACHARELADO	Três lagoas	Noturno	Presencial	36
CIÊNCIAS CONTÁBEIS - BACHARELADO	Três lagoas	Noturno	On-line	30
GEOGRAFIA - LICENCIATURA	Três lagoas	Noturno	On-line	24
ENFERMAGEM - BACHARELADO	Três lagoas	Integral (M, V)	Presencial	24
ENGENHARIA DE PRODUÇÃO - BACHARELADO	Três lagoas	Integral (M, V)	On-line	30
SISTEMAS DE INFORMAÇÃO - BACHARELADO	Coxim	Noturno	On-line	30
ENFERMAGEM - BACHARELADO	Coxim	Integral (M, V)	on-line	27
LETRAS - PORTUGUÊS - LICENCIATURA	Coxim	Noturno	On-line	30
DIREITO - BACHARELADO	Coxim	Noturno	Presencial	30
ADMINISTRAÇÃO - BACHARELADO	Paranaíba	Noturno	On-line	30
PSICOLOGIA - BACHARELADO	Paranaíba	Integral (V, N)	Presencial	24
MATEMÁTICA - LICENCIATURA	Paranaíba	Noturno	On-line	24
MEDICINA VETERINÁRIA - BACHARELADO	Paranaíba	Integral (M, V)	Presencial	24
MEDICINA - BACHARELADO	Campo grande	Integral (M, V, N)	Presencial	48
ODONTOLOGIA - BACHARELADO	Campo grande	Integral (M, V)	Presencial	36
MEDICINA VETERINÁRIA - BACHARELADO	Campo grande	Integral (M, V)	Presencial	30
ZOOTECNIA - BACHARELADO	Campo grande	Integral (M, V)	On-line	30
AGRONOMIA - BACHARELADO	Chapadão do sul	Integral (M, V)	Presencial	30
ADMINISTRAÇÃO - BACHARELADO	Chapadão do sul	Noturno	On-line	30
ENGENHARIA FLORESTAL - BACHARELADO	Chapadão do sul	Matutino	On-line	30
HISTÓRIA - LICENCIATURA	Nova andradina	Noturno	On-line	30
ADMINISTRAÇÃO - BACHARELADO	Nova andradina	Noturno	On-line	36
CIÊNCIAS CONTÁBEIS - BACHARELADO	Nova andradina	Noturno	On-line	24
ENGENHARIA DE PRODUÇÃO - BACHARELADO	Nova andradina	Noturno	On-line	30
PEDAGOGIA - LICENCIATURA	Naviraí	Noturno	On-line	36
ADMINISTRAÇÃO - BACHARELADO	Naviraí	Noturno	On-line	24
ARQUITETURA E URBANISMO - BACHARELADO	Naviraí	Integral (M, V)	On-line	30
MATEMÁTICA - LICENCIATURA	Ponta porã	Noturno	On-line	30
SISTEMAS DE INFORMAÇÃO - BACHARELADO	Ponta porã	Noturno	On-line	30
PEDAGOGIA - LICENCIATURA	Ponta porã	Noturno	On-line	30
CIÊNCIA DA COMPUTAÇÃO - BACHARELADO	Campo grande	Integral (M, V)	Presencial	36
ENGENHARIA DE COMPUTAÇÃO - BACHARELADO	Campo grande	Integral (M, V)	Presencial	36
ENGENHARIA DE SOFTWARE - BACHARELADO	Campo grande	Integral (V, N)	Presencial	42
SISTEMAS DE INFORMAÇÃO - BACHARELADO	Campo grande	Noturno	Presencial	42
DIREITO - BACHARELADO	Campo grande	Integral (M, V)	Presencial	36

Curso	Município	Período	Tipo de prova	Vagas
DIREITO - BACHARELADO (Início no 2º sem/2025*)	Campo grande	Noturno	Presencial	36
ARQUITETURA E URBANISMO - BACHARELADO	Campo grande	Integral (M, V)	Presencial	30
ENGENHARIA CIVIL - BACHARELADO	Campo grande	Integral (M, V)	Presencial	30
ENGENHARIA ELÉTRICA - BACHARELADO	Campo grande	Integral (M, V)	On-line	36
ENGENHARIA AMBIENTAL - BACHARELADO	Campo grande	Integral (V, N)	On-line	30
ENGENHARIA DE PRODUÇÃO - BACHARELADO	Campo grande	Integral (V, N)	On-line	36
GEOGRAFIA - BACHARELADO	Campo grande	Noturno	On-line	30
ENGENHARIA CIVIL - BACHARELADO (Início no 2º sem/2025*)	Campo grande	Integral (V, N)	Presencial	30
MATEMÁTICA - LICENCIATURA	Campo grande	Noturno	On-line	30
MATEMÁTICA - BACHARELADO	Campo grande	Matutino	On-line	24
QUÍMICA - LICENCIATURA	Campo grande	Noturno	On-line	27
QUÍMICA - BACHARELADO EM QUÍMICA TECNOLÓGICA	Campo grande	Integral (M, V)	On-line	18
ENGENHARIA QUÍMICA - BACHARELADO	Campo grande	Integral (M, V)	On-line	30
FÍSICA - BACHARELADO	Campo grande	Integral (M, V)	On-line	21
FÍSICA - LICENCIATURA	Campo grande	Noturno	On-line	21
ENGENHARIA FÍSICA - BACHARELADO	Campo grande	Integral (M, V)	On-line	24
ADMINISTRAÇÃO - BACHARELADO	Campo grande	Integral (M, V)	Presencial	36
ADMINISTRAÇÃO - BACHARELADO	Campo grande	Noturno	Presencial	36
TURISMO - BACHARELADO	Campo grande	Matutino	On-line	30
CIÊNCIAS CONTÁBEIS - BACHARELADO	Campo grande	Noturno	Presencial	36
PROCESSOS GERENCIAIS - TECNOLÓGICO	Campo grande	Noturno	On-line	36
CIÊNCIAS ECONÔMICAS - BACHARELADO	Campo grande	Integral (M, V)	On-line	36
FARMÁCIA - BACHARELADO	Campo grande	Integral (M, V)	Presencial	30
NUTRIÇÃO - BACHARELADO	Campo grande	Integral (M, V)	Presencial	30
ENGENHARIA DE ALIMENTOS - BACHARELADO	Campo grande	Integral (M, V)	On-line	30
CIÊNCIAS BIOLÓGICAS - BACHARELADO	Campo grande	Integral (M, V)	Presencial	30
CIÊNCIAS BIOLÓGICAS - LICENCIATURA	Campo grande	Noturno	Presencial	30
ENFERMAGEM - BACHARELADO	Campo grande	Integral (M, V)	Presencial	30
FISIOTERAPIA - BACHARELADO	Campo grande	Integral (M, V)	Presencial	24
ARTES VISUAIS - LICENCIATURA	Campo grande	Integral (M, V)	Presencial	18
ARTES VISUAIS - BACHARELADO	Campo grande	Integral (M, V)	Presencial	18
MÚSICA - LICENCIATURA	Campo grande	Noturno	On-line	24
JORNALISMO - BACHARELADO	Campo grande	Integral (M, V)	Presencial	30
AUDIOVISUAL - BACHARELADO	Campo grande	Integral (M, V)	On-line	18
LETRAS - PORTUGUÊS/ESPAÑHOL - LICENCIATURA	Campo grande	Matutino	On-line	30
LETRAS - PORTUGUÊS/INGLÊS - LICENCIATURA	Campo grande	Matutino	Presencial	30
HISTÓRIA - LICENCIATURA	Campo grande	Noturno	On-line	36
PSICOLOGIA - BACHARELADO	Campo grande	Integral (M, V)	Presencial	30
FILOSOFIA - LICENCIATURA	Campo grande	Noturno	On-line	36

Curso	Município	Período	Tipo de prova	Vagas
CIÊNCIAS SOCIAIS - BACHARELADO	Campo grande	Matutino	On-line	30
HISTÓRIA - BACHARELADO	Campo grande	Noturno	On-line	30
PEDAGOGIA - LICENCIATURA	Campo grande	Integral (M, V)	On-line	30
EDUCAÇÃO FÍSICA - LICENCIATURA	Campo grande	Integral (M, V)	Presencial	30
PEDAGOGIA - LICENCIATURA (Início no 2º sem/2025*)	Campo grande	Noturno	On-line	30
EDUCAÇÃO FÍSICA - BACHARELADO	Campo grande	Integral (M, V)	Presencial	30
EDUCAÇÃO DO CAMPO - LICENCIATURA	Campo grande	Integral	On-line	30
CIÊNCIA DOS DADOS - TECNOLÓGICO - EaD	Campo grande	-	On-line	400
PROCESSOS GERENCIAIS - TECNOLÓGICO - EaD	Campo grande	-	On-line	240
TECNOLOGIA DA INFORMAÇÃO - TECNOLÓGICO - EaD	Campo grande	-	On-line	400
GESTÃO COMERCIAL - TECNOLÓGICO - EaD	Campo grande	-	On-line	160
GESTÃO DE RECURSOS HUMANOS - TECNOLÓGICO - EaD	Campo grande	-	On-line	320
GESTÃO DE MÍDIAS SOCIAIS DIGITAIS - TECNOLÓGICO - EaD	Campo grande	-	On-line	160
GESTÃO DE SERVIÇOS JURÍDICOS E NOTARIAIS - TECNOLÓGICO - EaD	Campo grande	-	On-line	240
HISTÓRIA - LICENCIATURA - EaD	EaD ¹	-	On-line	168
PEDAGOGIA - LICENCIATURA - EaD	EaD ²	-	On-line	168
LETRAS - PORTUGUÊS/ESPANHOL - LICENCIATURA - EaD	EaD ¹	-	On-line	168
TECNOLOGIA EM EDUCAÇÃO E PROCESSOS DE TRABALHO: SECRETARIA ESCOLAR - EaD	EaD ¹	-	On-line	132
TECNOLOGIA EM EDUCAÇÃO E PROCESSOS DE TRABALHO: ALIMENTAÇÃO ESCOLAR - EaD	EaD ¹	-	On-line	132

1 - Água Clara, Aparecida do Taboado, Bataguassu, Bela Vista, Camapuã, Campo Grande, Costa Rica, Japorã, Miranda, Paranhos, Porto Murtinho, Rio Brilhante, São Gabriel do Oeste, Sidrolândia

2 - Miranda, Porto Murtinho, Rio Brilhante, Campo Grande, Corumbá, Naviraí, Ponta Porã



CURSOS DE GRADUAÇÃO PRESENCIAL

Curso	Município	Período	Vagas
LETRAS - PORTUGUÊS/ESPAÑHOL - LICENCIATURA	Aquidauana	Noturno	6
LETRAS - PORTUGUÊS/INGLÊS - LICENCIATURA	Aquidauana	Noturno	6
HISTÓRIA - LICENCIATURA	Aquidauana	Noturno	8
GEOGRAFIA - LICENCIATURA	Aquidauana	Noturno	8
CIÊNCIAS BIOLÓGICAS - LICENCIATURA	Aquidauana	Noturno	10
MATEMÁTICA - LICENCIATURA	Aquidauana	Vespertino	8
ADMINISTRAÇÃO - BACHARELADO	Aquidauana	Noturno	12
PEDAGOGIA - LICENCIATURA	Aquidauana	Vespertino	10
GEOGRAFIA - BACHARELADO	Aquidauana	Noturno	8
LETRAS - PORTUGUÊS/INGLÊS - LICENCIATURA	Corumbá	Noturno	8
DIREITO - BACHARELADO	Corumbá	Noturno	10
ADMINISTRAÇÃO - BACHARELADO	Corumbá	Noturno	10
CIÊNCIAS CONTÁBEIS - BACHARELADO	Corumbá	Noturno	10
GEOGRAFIA - LICENCIATURA	Corumbá	Noturno	8
HISTÓRIA - LICENCIATURA	Corumbá	Noturno	7
CIÊNCIAS BIOLÓGICAS - LICENCIATURA	Corumbá	Vespertino	7
MATEMÁTICA - LICENCIATURA	Corumbá	Integral (V, N)	8
PSICOLOGIA - BACHARELADO	Corumbá	Integral (M, V)	8
EDUCAÇÃO FÍSICA - LICENCIATURA	Corumbá	Integral (M, V)	10
SISTEMAS DE INFORMAÇÃO - BACHARELADO	Corumbá	Noturno	8
PEDAGOGIA - LICENCIATURA	Corumbá	Noturno	9
GEOGRAFIA - BACHARELADO	Três lagoas	Noturno	6
CIÊNCIAS BIOLÓGICAS - BACHARELADO	Três lagoas	Integral (M, V)	6
LETRAS - PORTUGUÊS/ESPAÑHOL - LICENCIATURA	Três lagoas	Noturno	7
PEDAGOGIA - LICENCIATURA	Três lagoas	Noturno	8
DIREITO - BACHARELADO	Três lagoas	Integral (M, V)	11
LETRAS - PORTUGUÊS/LITERATURA - LICENCIATURA	Três lagoas	Noturno	7
SISTEMAS DE INFORMAÇÃO - BACHARELADO	Três lagoas	Noturno	10
MEDICINA - BACHARELADO	Três lagoas	Integral (M, V, N)	12
LETRAS - PORTUGUÊS/INGLÊS - LICENCIATURA	Três lagoas	Noturno	7
DIREITO - BACHARELADO	Três lagoas	Noturno	11
HISTÓRIA - LICENCIATURA	Três lagoas	Noturno	9
CIÊNCIAS BIOLÓGICAS - LICENCIATURA	Três lagoas	Integral (M, V)	8
MATEMÁTICA - LICENCIATURA	Três lagoas	Noturno	10
ADMINISTRAÇÃO - BACHARELADO	Três lagoas	Noturno	12
CIÊNCIAS CONTÁBEIS - BACHARELADO	Três lagoas	Noturno	10
GEOGRAFIA - LICENCIATURA	Três lagoas	Noturno	8
ENFERMAGEM - BACHARELADO	Três lagoas	Integral (M, V)	8
ENGENHARIA DE PRODUÇÃO - BACHARELADO	Três lagoas	Integral (M, V)	10

Curso	Município	Período	Vagas
SISTEMAS DE INFORMAÇÃO - BACHARELADO	Coxim	Noturno	10
ENFERMAGEM - BACHARELADO	Coxim	Integral (M, V)	9
LETRAS - PORTUGUÊS - LICENCIATURA	Coxim	Noturno	10
DIREITO - BACHARELADO	Coxim	Noturno	10
ADMINISTRAÇÃO - BACHARELADO	Paranaíba	Noturno	10
PSICOLOGIA - BACHARELADO	Paranaíba	Integral (V, N)	8
MATEMÁTICA - LICENCIATURA	Paranaíba	Noturno	8
MEDICINA VETERINÁRIA - BACHARELADO	Paranaíba	Integral (M, V)	8
MEDICINA - BACHARELADO	Campo grande	Integral (M, V, N)	16
ODONTOLOGIA - BACHARELADO	Campo grande	Integral (M, V)	12
MEDICINA VETERINÁRIA - BACHARELADO	Campo grande	Integral (M, V)	10
ZOOTECNIA - BACHARELADO	Campo grande	Integral (M, V)	10
AGRONOMIA - BACHARELADO	Chapadão do sul	Integral (M, V)	10
ADMINISTRAÇÃO - BACHARELADO	Chapadão do sul	Noturno	10
ENGENHARIA FLORESTAL - BACHARELADO	Chapadão do sul	Matutino	10
HISTÓRIA - LICENCIATURA	Nova andradina	Noturno	10
ADMINISTRAÇÃO - BACHARELADO	Nova andradina	Noturno	12
CIÊNCIAS CONTÁBEIS - BACHARELADO	Nova andradina	Noturno	8
ENGENHARIA DE PRODUÇÃO - BACHARELADO	Nova andradina	Noturno	10
PEDAGOGIA - LICENCIATURA	Naviraí	Noturno	12
ADMINISTRAÇÃO - BACHARELADO	Naviraí	Noturno	8
ARQUITETURA E URBANISMO - BACHARELADO	Naviraí	Integral (M, V)	10
MATEMÁTICA - LICENCIATURA	Ponta porã	Noturno	10
SISTEMAS DE INFORMAÇÃO - BACHARELADO	Ponta porã	Noturno	10
PEDAGOGIA - LICENCIATURA	Ponta porã	Noturno	10
CIÊNCIA DA COMPUTAÇÃO - BACHARELADO	Campo grande	Integral (M, V)	12
ENGENHARIA DE COMPUTAÇÃO - BACHARELADO	Campo grande	Integral (M, V)	12
ENGENHARIA DE SOFTWARE - BACHARELADO	Campo grande	Integral (V, N)	14
SISTEMAS DE INFORMAÇÃO - BACHARELADO	Campo grande	Noturno	14
DIREITO - BACHARELADO	Campo grande	Integral (M, V)	12
DIREITO - BACHARELADO (Início no 2º sem/2025*)	Campo grande	Noturno	12
ARQUITETURA E URBANISMO - BACHARELADO	Campo grande	Integral (M, V)	10
ENGENHARIA CIVIL - BACHARELADO	Campo grande	Integral (M, V)	10
ENGENHARIA ELÉTRICA - BACHARELADO	Campo grande	Integral (M, V)	12
ENGENHARIA AMBIENTAL - BACHARELADO	Campo grande	Integral (V, N)	10
ENGENHARIA DE PRODUÇÃO - BACHARELADO	Campo grande	Integral (V, N)	12
GEOGRAFIA - BACHARELADO	Campo grande	Noturno	10
ENGENHARIA CIVIL - BACHARELADO (Início no 2º sem/2025*)	Campo grande	Integral (V, N)	10
MATEMÁTICA - LICENCIATURA	Campo grande	Noturno	10
MATEMÁTICA - BACHARELADO	Campo grande	Matutino	8
QUÍMICA - LICENCIATURA	Campo grande	Noturno	9
QUÍMICA - BACHARELADO EM QUÍMICA TECNOLÓGICA	Campo grande	Integral (M, V)	6
ENGENHARIA QUÍMICA - BACHARELADO	Campo grande	Integral (M, V)	10
FÍSICA - BACHARELADO	Campo grande	Integral (M, V)	7

Curso	Município	Período	Vagas
FÍSICA - LICENCIATURA	Campo grande	Noturno	7
ENGENHARIA FÍSICA - BACHARELADO	Campo grande	Integral (M, V)	8
ADMINISTRAÇÃO - BACHARELADO	Campo grande	Integral (M, V)	12
ADMINISTRAÇÃO - BACHARELADO	Campo grande	Noturno	12
TURISMO - BACHARELADO	Campo grande	Matutino	10
CIÊNCIAS CONTÁBEIS - BACHARELADO	Campo grande	Noturno	12
PROCESSOS GERENCIAIS - TECNOLÓGICO	Campo grande	Noturno	12
CIÊNCIAS ECONÔMICAS - BACHARELADO	Campo grande	Integral (M, V)	12
FARMÁCIA - BACHARELADO	Campo grande	Integral (M, V)	10
NUTRIÇÃO - BACHARELADO	Campo grande	Integral (M, V)	10
ENGENHARIA DE ALIMENTOS - BACHARELADO	Campo grande	Integral (M, V)	10
CIÊNCIAS BIOLÓGICAS - BACHARELADO	Campo grande	Integral (M, V)	10
CIÊNCIAS BIOLÓGICAS - LICENCIATURA	Campo grande	Noturno	10
ENFERMAGEM - BACHARELADO	Campo grande	Integral (M, V)	10
FISIOTERAPIA - BACHARELADO	Campo grande	Integral (M, V)	8
ARTES VISUAIS - LICENCIATURA	Campo grande	Integral (M, V)	6
ARTES VISUAIS - BACHARELADO	Campo grande	Integral (M, V)	6
MÚSICA - LICENCIATURA	Campo grande	Noturno	6
JORNALISMO - BACHARELADO	Campo grande	Integral (M, V)	10
AUDIOVISUAL - BACHARELADO	Campo grande	Integral (M, V)	6
LETRAS - PORTUGUÊS/ESPANHOL - LICENCIATURA	Campo grande	Matutino	10
LETRAS - PORTUGUÊS/INGLÊS - LICENCIATURA	Campo grande	Matutino	10
HISTÓRIA - LICENCIATURA	Campo grande	Noturno	12
PSICOLOGIA - BACHARELADO	Campo grande	Integral (M, V)	10
FILOSOFIA - LICENCIATURA	Campo grande	Noturno	12
CIÊNCIAS SOCIAIS - BACHARELADO	Campo grande	Matutino	10
HISTÓRIA - BACHARELADO	Campo grande	Noturno	10
PEDAGOGIA - LICENCIATURA	Campo grande	Integral (M, V)	10
EDUCAÇÃO FÍSICA - LICENCIATURA	Campo grande	Integral (M, V)	10
PEDAGOGIA - LICENCIATURA (Início no 2º sem/2025*)	Campo grande	Noturno	10
EDUCAÇÃO FÍSICA - BACHARELADO	Campo grande	Integral (M, V)	10

FORMAS **DE INGRESSO**



● VESTIBULAR

**VERSÃO
DIGITAL**
Clique ou
acesse



PASSO A PASSO

1º O Edital completo do Processo Seletivo Vestibular traz as regras, cronograma, total de vagas, modalidade de cada curso e da prova, que pode ser presencial ou digital (veja em cursos e vagas).

2º Acesse a página de ingresso da UFMS e escolha uma das opções: treineiro ou concorrente a curso de graduação (ampla concorrência ou vagas reservadas). De acordo com o curso escolhido, veja o tipo de prova que será aplicada (presencial ou digital) e o município onde quer realizar a prova.

ATENÇÃO!

Todo candidato deverá obrigatoriamente ter condições de apresentar o Certificado de Conclusão do Ensino Médio no ato da matrícula, caso seja aprovado e convocado.

3º Acompanhe sua inscrição no site. Serão publicados resultados dos pedidos de isenção de taxa de inscrição e, posteriormente, a relação de inscrições efetivadas.

4º Com a inscrição efetivada, acompanhe o site para saber o local da sua prova, além da data e horário previstos no Edital.

5º Após fazer sua prova, o resultado preliminar é publicado e, em seguida, aberto o período para interposição de recursos, caso haja discordância com alguma questão.

6º A análise dos recursos é publicada e as notas finais são calculadas seguem a fórmula prevista no Edital.

7º São publicadas as notas finais e as listas de classificação dos candidatos por curso.

8º Na 1ª chamada, são convocados para matrícula os candidatos aprovados dentro do número de vagas de cada curso.

ATENÇÃO!

Quem se inscreve como treineiro NÃO será convocado para matrícula.

9º Fique atento ao prazo de matrícula e às documentações solicitadas no Edital.

10º Caso as vagas não sejam totalmente preenchidas, poderão ser realizadas novas chamadas a partir das listas de classificação.

IMPORTANTE: a UFMS reserva-se o direito de realizar quantas chamadas julgar necessário, podendo ser inclusive uma única.

TAXA DE INSCRIÇÃO: O valor da taxa de inscrição será de R\$ 100,00 (cem reais).

ISENÇÃO: Os candidatos que se encaixam no Decreto nº 6.593, de 2008 e na Lei nº 12.799, de 2013 poderão requerer, exclusivamente pela internet, de 9/9/2024 a 30/9/2024, a isenção do pagamento da taxa de inscrição.

● **VESTIBULAR**



O QUE É “TREINEIRO”?

É toda pessoa que se inscreve com o objetivo de simplesmente testar seus conhecimentos e se familiarizar com o tipo da prova. É indicado para estudantes que ainda não estão em vias de concluir o Ensino Médio até as matrículas.

Lembrando que no caso de treineiro, mesmo que já possua o Ensino Médio completo, o candidato não terá direito a vaga. Fique atento no momento da inscrição!



O QUE É “CONCORRENTE À VAGA DE GRADUAÇÃO”?

A participação como concorrente à vaga de graduação é para quem possui o Ensino Médio completo ou está em vias de concluí-lo até o período previsto para as matrículas.

O candidato que realizar a inscrição como concorrente à graduação e, caso aprovado e convocado, não possuir condição de apresentar o Certificado de Conclusão de Ensino Médio no ato da matrícula não terá direito a vaga.

CONSULTE VAGAS NO EDITAL
Clique ou acesse



**VERSÃO
DIGITAL**
Clique ou
acesse



COMO É ORGANIZADO O SISTEMA DE COTAS?

A reserva de vagas para o sistema de cotas é feita de acordo com a Lei 12.711/2012. Na inscrição, ao selecionar o curso desejado, o candidato deve escolher se deseja concorrer às vagas reservadas por cotas. Os candidatos que escolherem a modalidade de reserva de vagas também estarão automaticamente concorrendo às vagas destinadas à ampla concorrência, com base em sua classificação. No caso de não serem classificados na ampla concorrência, serão classificados de acordo com a cota escolhida na inscrição.

Se a Banca de Verificação da Veracidade da Autodeclaração não confirmar a auto-declaração de um candidato, esse candidato será eliminado do processo seletivo.

Aqueles que não efetuarem a matrícula não receberão outra oportunidade de convocação e serão excluídos do processo seletivo.



PROVAS

As provas objetivas do Vestibular, tanto presencial quanto digital, tem caráter classificatório e eliminatório, contendo 60 questões de múltipla escolha. A prova digital será dividida em duas partes, com

intervalo de 15 minutos em horário definido. Ao voltar do intervalo, o candidato não poderá alterar as respostas já definidas. A segunda parte da prova ficará disponível para o candidato somente após o intervalo e conterá questões objetivas e redação.

IMPORTANTE: Mesmo que a prova seja na modalidade digital, o candidato pode requerer atendimento especial, no ato de inscrição, para fazer a prova de forma presencial.



COMO SÃO CONVOCADOS OS CANDIDATOS?

Todas as chamadas para matrículas são realizadas exclusivamente por meio de editais de convocação publicados no portal de ingresso da UFMS. São listados os nomes dos convocados por curso conforme a ordem de classificação, além das datas de matrícula nos cursos. Tais editais também informam as datas para comparecimento nas Bancas de Verificação da Veracidade da Autodeclaração, em caso de aprovação pelo Sistema de Cotas.

É de responsabilidade exclusiva do candidato acompanhar a publicação dos Editais. A não apresentação de documentos obrigatórios ou o não comparecimento nas bancas de avaliação acarretarão a perda da vaga. Por isso, fique sempre bem informado pelo site oficial da Instituição.

● **PASSE UFMS**

**VERSÃO
DIGITAL**
Clique ou
acesse



O Programa de Avaliação Seriada Seletiva (PASSE UFMS) é uma forma de ingresso na UFMS, que em vez de avaliar o aprendizado dos candidatos em uma única prova, medirá o aprendizado ao final de cada ano do Ensino Médio. Desde 2020, 20% das vagas dos cursos de graduação são reservadas para esta modalidade de ingresso.



COMO FUNCIONA?

Os alunos que se candidatam para essa modalidade de avaliação realizam as provas de forma semelhante ao vestibular presencial, contudo o processo de seleção começa ainda no 1º ano do Ensino Médio. Dessa forma, serão três exames, um ao final de cada ano (1º, 2º e 3º).

No caso do PASSE UFMS, você escolherá o curso somente no ano de conclusão do Ensino Médio, no ato da inscrição para a 3ª etapa do programa.



QUAIS SÃO OS CONTEÚDOS DAS PROVAS?

O conteúdo de cada prova é respectivamente o de cada ano do Ensino Médio. Portanto: 1ª etapa – conteúdo do 1º ano; 2ª etapa – conteúdo do 2º Ano; 3ª etapa conteúdo do 3º ano.



TRIÊNIO

O candidato deve prestar as etapas do PASSE UFMS dentro do triênio em que iniciou, por exemplo, caso o candidato participe do PASSE UFMS 2022-2024, ele prestará a 1ª Etapa em 2022, a 2ª etapa em 2023 e a 3ª etapa em 2024.

Os estudantes que não realizarem a 1ª Etapa poderão fazer a inscrição a partir da 2ª etapa, porém, receberão nota 0 (zero) no escore da 1ª Etapa.

Os estudantes que não realizarem a 1ª e 2ª etapas poderão se inscrever normalmente para a 3ª etapa, porém, receberão nota 0 (zero) no escore tanto da 1ª Etapa quanto da 2ª Etapa.



PASSO A PASSO

O Edital informa sobre a 1ª, 2ª e 3ª Etapas do PASSE UFMS.

Se você estiver cursando o 1º ano do Ensino Médio regular, realize a inscrição na 1ª etapa do PASSE UFMS por meio do Portal de Ingresso UFMS, fornecendo os dados e documentos solicitados.

Quem estiver em vias de concluir o 2º ano do Ensino Médio, neste caso, deve se inscrever na 2ª etapa. E os estudantes que forem concluir o 3º ano, inscrevem-se na 3ª etapa.

É muito importante ficar atento ao cronograma de datas de cada etapa que você estiver participando. Acompanhe no site o local de prova, a nota obtida a cada ano e as demais informações ao longo do processo seletivo.

ENSINO MÉDIO DE 4 ANOS

No caso específico de estudantes que cursam modalidade do Ensino Médio com duração de 4 anos, a inscrição na 1ª etapa ocorre somente quando estiver cursando o 2º ano. Inscrição na 2ª etapa quando estiver cursando o 3º ano. Por fim, a inscrição na 3ª etapa ocorre no 3º ano do Ensino Médio.

Programas de Ensino Médio de 3 anos e meio também serão considerados como sendo de 4 anos.

CONSULTE VAGAS NO EDITAL
Clique ou acesse



QUEM PODE PARTICIPAR?

DA 1ª ETAPA?

Os estudantes concluintes do 1º ano do Ensino Médio regular (ou 2º ano do Ensino Médio técnico com duração de 4 anos).

DA 2ª ETAPA?

Os estudantes concluintes do 2º ano do Ensino Médio regular (ou do 3º ano do ensino médio técnico com duração de 4 anos).

DA 3ª ETAPA?

Os estudantes concluintes do 3º ano do Ensino Médio regular (ou do 4º ano do ensino médio técnico com duração de 4 anos).



QUAIS SÃO OS DOCUMENTOS E INFORMAÇÕES NECESSÁRIAS PARA A INSCRIÇÃO NAS ETAPAS DO PROCESSO?

Dados pessoais básicos (Documento de Identificação Oficial, CPF, endereço, formas de contato, entre outros), exigidos na ficha de inscrição para a respectiva etapa.

OBSERVAÇÃO: o candidato deverá obrigatoriamente ter condições de apresentar o Certificado de Conclusão do Ensino Médio no ato da matrícula, caso seja aprovado e convocado após ter realizado a 3ª etapa do PASSE UFMS.


SISU
**VERSÃO
DIGITAL**
Clique ou
acesse


O Sisu é o sistema informatizado do Ministério da Educação por meio do qual instituições públicas de Ensino Superior oferecem vagas a candidatos participantes do Exame Nacional do Ensino Médio (Enem). Pode participar do Sisu qualquer pessoa com ensino de nível médio completo que tenha prestado a última edição do Enem.


QUEM PODE PARTICIPAR?

Os candidatos que prestaram a última edição do Enem se inscrevem gratuitamente no Sisu por meio do site disponibilizado pelo governo federal. A partir das notas obtidas no Enem, é calculada pelo próprio SISU a média com a qual o candidato concorrerá aos cursos escolhidos.

Os candidatos escolhem os cursos para os quais desejam, com suas médias, concorrer às vagas ofertadas. É necessário indicar também se desejam concorrer a vagas destinadas à ampla concorrência ou vagas destinadas ao sistema de cotas, conforme descrito na Lei 12.711/12.

É realizada a chamada regular, em que os candidatos classificados dentro do número de va-

gas de cada modalidade de concorrência são convocados para realizar suas matrículas.

É realizada a 2ª chamada, onde são convocados candidatos da lista de espera do Sisu (divulgada pelo MEC), respeitando rigorosamente a ordem das listas de classificação. Somente haverá 2ª chamada para os cursos em que sobraem vagas após a 1ª chamada (chamada regular).

O candidato que não for convocado na chamada da Lista de Espera do Sisu (2ª chamada), deverá se inscrever, impreterivelmente, na Lista de Espera da UFMS conforme as instruções contidas nos editais a serem publicados em ingresso.ufms.br, para ter chance de ser convocado na 3ª chamada e posteriores.

VERSÃO
DIGITAL
Clique ou
acesse



COMO ENTRAR NAS LISTAS DE ESPERA?

Lista de espera do Sisu: Essa primeira lista de espera (que é divulgada pelo MEC) ocorre após a chamada regular. É necessário manifestar o interesse em participar da lista de espera dentro do próprio sistema informatizado do MEC/Sisu para con-

tinuar concorrendo às vagas. Para essa lista é realizada uma única chamada (2ª chamada, conhecida também como Chamada da Lista de Espera do Sisu).



● SISTEMA DE COTAS



Se você foi aprovado por cotas, lembre-se que você deve ter cursado todos os anos do Ensino Médio em escola pública e o histórico escolar tem que comprovar isso. **Não esqueça de anexar.**

Dentro da cota do ensino público existem várias reservas de vagas.

Se você concorre com vulnerabilidade socioeconômica, anexe CadÚnico ou demais documentos comprobatórios.

Se você é indígena, não esqueça de anexar os documentos a seguir:

- a. Documentos gerais, conforme o edital;
- b. Declaração de Candidato Autodeclarado Pessoa Indígena; e
- c. Um dos seguintes documentos:
 - Registro Administrativo de Nascimento de Indígena (RANI);
 - Certidão de Registro Civil de Nascimento com identificação étnica;
 - Carteira de Identidade (RG) com identificação étnica; ou
 - Declaração de três lideranças indígenas atestando o seu pertencimento ao povo e/ou comunidade indígena, conforme modelo.

Se você concorre na cota de pretos e pardos, além do cadastro, você deve enviar a autodeclaração e uma foto e um vídeo seu. A foto tem que ser tirada a uma distância de um metro e meio, num ambiente bem iluminado e com fundo branco. Você deve estar

sentado, com as mãos abertas sobre o joelhos, sem óculos escuros, sem maquiagem, sem boné ou gorro, e não pode usar filtro.

Salve a foto com seu nome, data e o tipo de cota em formato JPG. No vídeo, é a mesma coisa, grave num ambiente interno bem iluminado e com fundo branco, sem janela ou luz forte por trás. E com a tela na horizontal. No vídeo, apenas diga o seu nome completo e o tipo de cota que você se inscreveu.

Se você foi aprovado na cota para pessoas com deficiência, siga as instruções:

Envie a autodeclaração de pessoa com deficiência e o laudo médico de deficiência.

O laudo não pode ter rasuras e todas as páginas devem ser carimbadas e assinadas pelo médico. Salve todos os arquivos com o seu nome e tipo de cota.

Se você é quilombola, não esqueça de anexar os documentos a seguir:

- Documentos gerais, conforme o edital;
- Declaração de Candidato Autodeclarado Pessoa Quilombola; e

Um dos seguintes documentos:

- Declaração comprobatória do pertencimento étnico-racial e residência, assinada pelo presidente da organização/associação de sua respectiva comunidade; ou
- Certidão de Pertencimento à Comunidade Remanescente de Quilombo disponível no sistema Gov.br.

● VAGAS RESERVADAS

VERSÃO
DIGITAL
Clique ou
acesse



TIPOS DE VAGAS RESERVADAS (VESTIBULAR E PASSE UFMS 2025)

LB_EP: Candidatos com renda familiar bruta per capita igual ou inferior a 1 salário mínimo que tenham cursado integralmente o ensino médio em escolas públicas do Brasil (Lei nº 12.711, de 29 de agosto de 2012).

LB_PP: Candidatos autodeclarados pretos ou pardos, com renda familiar bruta per capita igual ou inferior a 1 salário mínimo que tenham cursado integralmente o ensino médio em escolas públicas do Brasil (Lei nº 12.711, de 29 de agosto de 2012).

LB_I: Candidatos autodeclarados indígenas, com renda familiar bruta per capita igual ou inferior a 1 salário mínimo e que tenham cursado integralmente o ensino médio em escolas públicas do Brasil (Lei nº 12.711, de 29 de agosto de 2012).

LI_EP: Candidatos que, independentemente da renda (art. 14, inciso II, da Portaria Normativa nº 18, de 2012), tenham cursado integralmente o ensino médio em escolas públicas do Brasil (Lei nº 12.711, de 29 de agosto de 2012).

LI_PP: Candidatos autodeclarados pretos ou pardos que, independentemente da renda (art. 14, inciso II, da Portaria Normativa nº 18, de 2012), tenham cursado integralmente o ensino médio em escolas públicas do Brasil (Lei nº 12.711, de 29 de agosto de 2012).

LI_I: Candidatos autodeclarados indígenas que, independentemente da renda (art. 14, inciso II, da Portaria Normativa nº 18, de 2012), tenham cursado integralmente o ensino médio em escolas públicas do Brasil (Lei nº 12.711, de 29 de agosto de 2012).

LB_PCD: Candidatos com deficiência que tenham renda familiar bruta per capita igual ou inferior a 1 salário mínimo e que tenham cursado integralmente o ensino médio em escolas públicas do Brasil (Lei nº 12.711, de 29 de agosto de 2012).

LI_PCD: Candidatos com deficiência que, independentemente da renda (art. 14, inciso II, da Portaria Normativa nº 18, de 2012), tenham cursado integralmente o ensino médio em escolas públicas do Brasil (Lei nº 12.711, de 29 de agosto de 2012).

LB_Q: Candidatos autodeclarados quilombolas, com renda familiar bruta per capita igual ou inferior a 1 salário mínimo e que tenham cursado integralmente o ensino médio em escolas públicas do Brasil (Lei nº 12.711, de 29 de agosto de 2012).

LI_Q: Candidatos autodeclarados quilombolas, independentemente da renda, tenham cursado integralmente o ensino médio em escolas públicas do Brasil (Lei nº 12.711, de 29 de agosto de 2012).

CON TEÚ DO



**PROGRA
MÁTICO**

**VERSÃO
DIGITAL**
Clique ou
acesse



● **CONTEÚDO
PROGRAMÁTICO**

VESTIBULAR

ingresso.ufms.br/formas-de-ingresso/vestibular/

PASSE UFMS

ingresso.ufms.br/formas-de-ingresso/passe/

● ● **VOLTAR AO SUMÁRIO**



REDAÇÃO NO VESTIBULAR ● E NO PASSE UFMS: ORIENTAÇÕES



No Vestibular, a redação pode ser feita de forma presencial ou digital, e no PASSE UFMS apenas presencialmente. A redação é um importante instrumento de avaliação para os candidatos que pretendem ingressar no Ensino Superior, uma vez que, por um texto, revela-se muito do que conhecemos e mesmo do que somos. Pensando nisso, e considerando a necessidade de valorizar a experiência dessa produção textual nas provas do Vestibular e do PASSE UFMS, é preciso que você tenha sempre em mente os critérios utilizados na correção de sua redação pela banca responsável por essa tarefa. Lembre-se que, para cada um desses critérios, a correção considera uma

subdivisão em níveis, situados em ordem crescente de valoração (de 0 a 200 pontos), indicando-se os elementos considerados para a atribuição da nota de cada um deles à sua redação:

• **Estrutura e desenvolvimento do texto dissertativo-argumentativo.** Dada a proposta motivadora, você deve desenvolver um texto que atenda ao tipo dissertativo-argumentativo; assim, demonstrando certo domínio do tema exigido, articule a(s) tese(s) em favor de sua abordagem reunindo argumentos que confirmem suas ideias e atuem sobre os outros, a fim de convencê-los de suas proposições. E não se esqueça da devida organização dessas questões nos parágrafos.

Níveis	Descrição
I	Apresentação de exemplar do texto dissertativo-argumentativo inconsistente. Não há sequer organização dos parágrafos que evidenciem a sua estrutura.
II	Apresentação de exemplar do texto dissertativo-argumentativo precário. Há organização dos parágrafos, mas estes não contemplam a relação tese-argumentos em seu desenvolvimento. E/OU: Presença de fórmulas de organização textual cujo teor genérico promova a simples padronização esquematizante da redação, revelando entendimento mecanicista e superficial da textualidade.
III	Apresentação de exemplar do texto dissertativo-argumentativo razoável. A organização dos parágrafos contempla a relação tese-argumentos, mas de modo equivocado.
IV	Apresentação de exemplar do texto dissertativo-argumentativo consistente. A organização dos parágrafos contempla a relação tese-argumentos de modo adequado.

• **Organização e progressão textual.** A partir de uma temática específica, cuide para uma correta hierarquização das partes que compõem o texto, relacionando in-

formações já conhecidas com outras que demonstrem sua contribuição para a discussão do assunto em pauta.

Níveis	Descrição
I	Apresentação de informações, fatos e opiniões precariamente relacionados ao tema, incluindo-se citações descontextualizadas e/ou cuja contextualização revela-se inadequada, evidenciando-se desconhecimento efetivo do conjunto de reflexões em que se inserem.
II	Apresentação de informações, fatos e opiniões pertinentes ao tema proposto, mas sem articulação e/ou com contradições, ou que se limita a reproduzir argumentos constantes na proposta de redação.
III	Seleção de informações, fatos, opiniões e argumentos pertinentes ao tema proposto, organizando-os e relacionando-os de forma pouco consistente em defesa do ponto de vista destacado em seu texto.
IV	Seleção, organização e elaboração, de forma consistente, de informações, fatos, opiniões e argumentos pertinentes ao tema proposto em defesa do ponto de vista destacado no texto.

• **Adequação temática.** Não deixe de atender ao tema da proposta motivadora, tornando claro, a partir de sua aborda-

gem, a presença de elementos relacionados ao tema ao longo de todo o texto.

Níveis	Descrição
I	Desenvolvimento superficial do tema, marcado pela ausência de observações que acompanhem sua abordagem.
II	Desenvolvimento razoável do tema, a partir de considerações próximas do senso comum.
III	Desenvolvimento razoável do tema, com indícios de autoria, ainda que marcado pela presença de argumentos previsíveis.
IV	Bom desenvolvimento do tema, a partir de um repertório cultural produtivo e de considerações que fogem ao senso comum, apoiando-se em dados pertinentes ao contexto visado.

• **Aspectos de coesão e coerência.** No desenvolvimento da redação, cuide para que os elementos linguísticos empregados na conexão das partes que a compõem

expressem as relações adequadas de sentido, contribuindo, de modo decisivo, para que os princípios de unidade do sentido estejam sempre presentes.

Níveis	Descrição
I	Articulação inconsistente das partes do texto, com ausência de recursos coesivos, prejudicando, de modo significativo, a construção de sua coerência.
II	Articulação precária das partes do texto e/ou apresentação de problemas frequentes no emprego dos recursos coesivos, prejudicando a construção de sua coerência.
III	Articulação razoável das partes do texto, com problemas eventuais no emprego dos recursos coesivos, e pouco prejuízo para a construção de sua coerência.
IV	Articulação adequada das partes do texto, sem equívocos ou com mínimas ocorrências deles na utilização de recursos coesivos, de modo que a construção de sua coerência não se encontra prejudicada.

• **Emprego da norma padrão da língua portuguesa.** Observando os preceitos da norma padrão da língua portuguesa, evite erros de natureza gramatical

de qualquer espécie, bem como efetue uma correta seleção vocabular em razão das particularidades do texto a ser desenvolvido.

Níveis	Descrição
I	Domínio precário da norma padrão, com graves e frequentes equívocos gramaticais, de escolha de registro e de convenções da escrita.
II	Domínio razoável da norma padrão, com equívocos gramaticais, de escolha de registro e de convenções da escrita, pouco aceitáveis nessa etapa de escolaridade.
III	Bom domínio da norma padrão, com pontuais equívocos gramaticais e de convenções da escrita.
IV	Muito bom domínio da norma padrão, com equívocos gramaticais e de convenções da escrita mínimos, ou sem ocorrência deles.

* **Observação importante.** Redações com muitos trechos (sem predominância) de cópia e/ou paráfrase da prova e/ou de modelos prontos (disponibilizados na internet ou identificados por meio de outras fontes) receberão nota (final) 100 (cem). As redações com predominância de cópia receberão nota 0 (zero).

A redação será avaliada por dois corretores, considerando-se como nota final a média obtida a partir das duas notas.

Nos casos em que, consideradas as avaliações dos dois corretores:

a) houver discrepância entre as notas, o que se considera quando há diferença de 250 (duzentos e cinquenta) pontos ou mais entre uma e outra nota;

b) um deles atribuir a nota zero e o outro não; ou

c) um deles atribuir a nota 1000 (mil) e o outro não, a redação será submetida a um

terceiro avaliador, prevalecendo a nota atribuída por ele.

Além disso, receberá a nota zero na prova o candidato cuja redação se enquadre em uma (ou mais) situações:

a) não produzir o gênero textual solicitado;

b) defender, no texto, conteúdos que se constituam, de algum modo, como preconceito e/ou discriminação em relação a outros indivíduos, seja por raça, sexo ou cultura;

c) apresentar, na Folha de Redação, qualquer marca, desenho ou elemento que o identifique;

d) empregar menos de 15 (quinze) ou mais de 30 (trinta) linhas em seu texto, para prova presencial, ou empregar menos de 150 (cento e cinquenta) palavras digitadas ou mais de 450 (quatrocentos e cinquenta) palavras digitadas em seu texto, para prova digital;

e) não apresentar seu texto na Folha de Redação para prova presencial;

- f) entregar a Folha de Redação em branco;
- g) apresentar a redação com letra ilegível para prova presencial;
- h) apresentar a redação com espaçamento excessivo entre letras, palavras, linhas, parágrafos e margens;
- i) apresentar a redação desarticulada verbalmente ou ainda com códigos alheios à Língua Portuguesa escrita;
- j) apresentar a redação apenas com números, escrita a lápis, ou a tinta, em cor diferente da azul ou preta para prova presencial;
- k) apresentar formas propositais de anulação, como impropérios, trechos jocosos ou a recusa explícita em cumprir o tema proposto;
- l) for composta **PREDOMINANTEMENTE** por cópia de trechos da coletânea ou de quaisquer outras partes da prova;
- m) for composta **PREDOMINANTEMENTE** por reproduções (plágio) de textos (modelos) divulgados em mídias digitais (sobretudo internet) ou impressas; ou
- n) for idêntica ou muito semelhante a outra(s) redação(ões) deste processo seletivo ou de outro(s).

BENE FÍCI OS



**E
ASSISTÊNCIA
ESTUDANTIL**

● BENEFÍCIOS E ASSISTÊNCIA ESTUDANTIL



AUXÍLIO PERMANÊNCIA

É um repasse financeiro ao estudante em situação de vulnerabilidade socioeconômica no valor de R\$ 500,00 (quinhentos reais), de forma a garantir a sua permanência na Universidade e contribuir para sua formação integral, buscando reduzir os índices de retenção e evasão decorrentes de dificuldades de ordem socioeconômica. Para mais informações, [clique aqui](#).

AUXÍLIO ALIMENTAÇÃO

Consiste em subvenção financeira, com periodicidade e desembolso mensal, destinada a atender às necessidades de alimentação dos discentes, no valor de R\$ 300,00 (trezentos reais). Para mais informações, [clique aqui](#).

AUXÍLIO CRECHE

É um apoio financeiro a estudantes com guarda de crianças menores de seis anos no valor de R\$ 200,00 (duzentos reais), que comprovadamente aguardam vaga em centros de educação infantil no município no qual está matriculado em curso de graduação. Para mais informações, [clique aqui](#).



AUXÍLIO MORADIA

Concessão de benefício mensal, no valor de R\$ 450,00 (quatrocentos e cinquenta reais), aos estudantes que comprovem ser oriundos de famílias residentes ou domiciliadas em municípios fora do Câmpus no qual está matriculado. Para mais informações, [clique aqui](#).

AUXÍLIO À PARTICIPAÇÃO EM EVENTOS

É uma subvenção financeira concedida aos estudantes regularmente matriculados nos cursos de graduação e de pós-graduação de mestrado e doutorado para apoiar a participação em eventos de caráter científico, técnico-científico, de inovação, empreendedorismo, artísticos e culturais, preferencialmente no Brasil, cujo objetivo é contribuir com a formação acadêmica dos estudantes da UFMS. Para mais informações, [clique aqui](#).

**SAIBA MAIS SOBRE A
VIDA ACADÊMICA NO
GUIA DO CALOURO**

ufms.br/aluno/guiadocalouroufms/



AUXÍLIO APOIO PEDAGÓGICO

É a subvenção financeira concedida aos estudantes da UFMS para serem tutores em encontros dirigidos para a revisão dos conteúdos abordados no ensino médio, que são utilizados nos anos iniciais da graduação, como uma forma de nivelamento. Para mais informações, [clique aqui](#).

AUXÍLIO EMERGENCIAL

É um repasse financeiro correspondente ao valor de R\$ 400,00 (quatrocentos reais) para estudantes prioritariamente ingressantes com alto risco de evasão e oriundos, preferencialmente, de cidade distinta da localização do Câmpus no qual está matriculado, com duração de até três meses, podendo ser renovada uma única vez, por igual período dentro do ano letivo. Para mais informações, [clique aqui](#).

BOLSA DE EXTENSÃO

A Extensão Universitária, sob o princípio constitucional da indissociabilidade entre ensino, pesquisa e extensão, é um processo interdisciplinar, educativo, cultural, científico e político que promove a interação transformadora entre Universidade e outros setores da sociedade. Somente poderão ser admitidas como extensão universitária propostas que efetivamente articulem ensino e pesquisa e tenham como público-alvo prioritário e majoritário membros da comunidade demandas sociais.

BOLSA PROMISAES

A Bolsa Promisaes faz parte do Projeto Milton Santos de Acesso ao Ensino Superior (Promisaes) e oferece apoio financeiro no valor de R\$ 622,00 (seiscentos e vinte e dois reais) a alunos estrangeiros participantes do Programa de Estudantes-Convênio de Graduação (PEC-G), regularmente matriculados em cursos de graduação da UFMS. Para mais informações, [clique aqui](#).

BOLSA PERMANÊNCIA DO MEC

O Programa de Bolsa Permanência (PBP) é uma ação do Governo Federal de concessão de auxílio financeiro a estudantes matriculados em instituições federais de ensino superior em situação de vulnerabilidade socioeconômica e para estudantes indígenas e quilombolas. O recurso é pago ao estudante de graduação por meio de cartão de benefício. Para mais informações, [clique aqui](#).

— ★ ★ ★ ★ ★ —
UFMS
É 10!
— ★ ★ ★ ★ ★ —
NOTA MÁXIMA NO MEC



www.ufms.br



[/ufmsbr](https://www.facebook.com/ufmsbr)



[@ufmsocial](https://www.instagram.com/ufmsocial)



Educativa UFMS



[/school/ufms](https://www.linkedin.com/school/ufms)



[/tvufms](https://www.youtube.com/tvufms)

