



PROGRAMA DE AVALIAÇÃO SERIADA SELETIVA (PASSE) TRIÊNIO 2021-2023 – 1ª ETAPA

Horário: **8h**

MANHÃ

Duração da prova: **5h**

INSTRUÇÕES

1. Leia atentamente as instruções. Não manuseie este caderno de provas até receber autorização.
2. Para fazer esta prova, você usará: a) este caderno de questões; e b) um cartão-resposta.
3. Ao receber autorização, verifique se no caderno constam todas as **60 (sessenta)** questões e se há falhas ou imperfeições gráficas que lhe causem dúvida. Se houver, reclame imediatamente ao fiscal de sala.
4. Verifique, no cartão-resposta, se há marcações indevidas no campo destinado às suas respostas. Se houver, reclame imediatamente.
5. As questões objetivas contêm cinco (5) alternativas, identificadas pelas letras A, B, C, D e E.

Transcreva para o cartão-resposta a alternativa correta.

Há somente uma alternativa correta para cada questão.

Exemplo: Se a alternativa correta de uma determinada questão for B, o candidato deverá preencher totalmente o retângulo correspondente, com caneta esferográfica azul ou preta, conforme modelo abaixo:

A	<input checked="" type="checkbox"/>	C	D	E
---	-------------------------------------	---	---	---

6. Não faça rasuras no cartão-resposta.
7. Procure responder a todas as questões.
8. Durante a prova, não se admite que o candidato comunique-se com outros candidatos, efetue empréstimos, use meios ilícitos ou pratique atos contra as normas ou a disciplina. A fraude, a indisciplina e o desrespeito aos Fiscais encarregados dos trabalhos são faltas que eliminam o candidato.
9. É expressamente proibido que o candidato utilize quaisquer meios de comunicação durante sua permanência no local de prova. Os aparelhos celulares deverão estar desligados, não sendo permitido que eles toquem em nenhum momento durante a realização da prova.

**AO TERMINAR A PROVA, RETIRE SUA
ETIQUETA DE IDENTIFICAÇÃO DA CARTEIRA
E COLE AQUI.**

**LÍNGUA ESTRANGEIRA MODERNA –
ESPANHOL (01 A 05)**

01 - Mucho es una palabra usada para expresar cantidad e intensidad. **Muy** es la forma apocopada de mucho y se usa para expresar cantidad. A partir das regras gramaticais que definem a aplicação dessas palavras, selecione a sequência correta de seus usos nas frases a seguir.

Las ropas de lana son _____ calientes.
Tengo _____ pendientes, pero son todos _____ pequeños.
No compro _____ camisetas. No me gustan _____. Me gustan _____ más las camisas y los vestidos.
Esas medias son _____ mejores que aquellas.
Ella ya llevaba tacos altos _____ antes que yo.

- A) Muy; muchos; muy; muchas; mucho; mucho; mucho; mucho.
- B) Muchos; muy; muchos; muy; muy; muy; muchos; muchos.
- C) Muy; muy; mucho; muchas; mucho; muchas; muchos; mucho.
- D) Mucho; mucho; mucho; muchas; muy; muchos; muy; mucho.
- E) Muy; muchos; muchos; muy; muchas; mucha; muy; muy.

02 - Assinale a alternativa em que os números sublinhados estão escritos corretamente na língua espanhola, respectivamente.

JACK LONDON – Escritor estadounidense. 1876-1916

Trabajador de una fábrica, marinero, revolucionario, corresponsal de guerra, granjero. Escribió 51 libros en 16 años.

- A) Mil ochocientos y setenta y seis-mil novecientos dieciséis-cincuenta y un-dieciséis
- B) Mil y ochocientos y setenta y seis-mil y novecientos y dieciséis- cincuenta y uno-diez y seis
- C) Mil ochocientos setenta seis-mil novecientos dieciséis-cincuenta uno-dieciséis
- D) Mil ochocientos setenta y seis-mil novecientos dieciséis-cincuenta y uno-dieciséis
- E) Mil ochocientos setenta y seis-mil novecientos y dieciséis-cincuenta y uno-dieciséis

Leia o miniconto de Cortázar e responda as questões **03** a **05**.

Conservación de los recuerdos

Los famas para conservar sus recuerdos proceden a embalsamarlos en la siguiente

forma: Luego de fijado el recuerdo **con pelos y señales**, lo envuelven de pies a cabeza en una sábana negra y lo colocan parado contra la pared de la sala, con un cartelito que dice: «Excursión a Quilmes», o: «Frank Sinatra». Los cronopios, en cambio, esos seres desordenados y tibios, **dejan los recuerdos sueltos por la casa, entre alegres gritos, y ellos andan por el medio y cuando pasa corriendo uno, lo acarician con suavidad y le dicen:** «No vayas a lastimarte», y también: «Cuidado con los escalones.» Es por eso que las casas de los famas son ordenadas y silenciosas, mientras en las de los cronopios hay una gran bulla y puertas que golpean. Los vecinos se quejan siempre de los cronopios, y los famas mueven la cabeza comprensivamente y van a ver si las etiquetas están todas en su sitio.

Disponível em: <https://ciudadseva.com/texto/conservacion-de-los-recuerdos/> Acesso em: 14 out. 2021.

03 - De acordo com o texto, assinale a alternativa correta.

- A) Os famas e os cronopios conservam as lembranças sempre da mesma maneira.
- B) Os famas sabem conservar muito melhor suas lembranças do que os cronopios.
- C) Os cronopios impõem limites às suas lembranças.
- D) Os famas e os cronopios têm uma maneira diferente de ver e viver a vida.
- E) Os cronopios possuem uma vida cheia de etiquetas.

04 - A expressão *con pelos y señales* significa:

- A) com cabelos e sinais.
- B) detalhadamente.
- C) rapidamente.
- D) com pelos e indicações.
- E) com raiva.

05 - Em [...] dejan los recuerdos sueltos por la casa, entre alegres gritos, y ellos andan por el medio y cuando pasa corriendo uno, **lo** acarician con suavidad y **le** dicen [...], sobre os elementos destacados, assinale a alternativa correta.

- A) Embora tenham funções gramaticais diferentes, *lo* e *le* têm a mesma referência no texto.
- B) Os dois pronomes possuem a função gramatical de complemento direto.
- C) *lo* é o artigo determinado e *le* o complemento indireto de terceira pessoa.
- D) *lo* possui a função de complemento indireto enquanto *le* de complemento direto.
- E) Os dois elementos têm como referência os famas.

LÍNGUA ESTRANGEIRA MODERNA – INGLÊS
(01 A 05)

01 - Escolha a alternativa gramaticalmente correta.

- A) Tony do not play tennis anymore.
- B) I'm sure, my new boss does not like me!
- C) Does you live in a house or an apartment?
- D) Jane does not speaks French fluently.
- E) When Peter arrive, we'll start the game.

02 - Leia o trecho a seguir, observe as palavras sublinhadas e, então, assinale a alternativa que correlacione corretamente as palavras destacadas com o seu referido tópico gramatical.

An early influencer who'd been on YouTube since 2010, Marbles **apologized** for the racist and sexist videos. She **blocked** the videos, so they can no longer be viewed and she **issued** a tearful apology to her followers. "It's not OK," she **said**. "It's shameful. It's awful (Fonte: Disponível em: <<https://thepuristonline.com/2020/08/pros-and-cons-of-cancel-culture/>>. Acesso em: 24 out. 2021).

- A) They are adjectives.
- B) They are nouns.
- C) They are adverbs.
- D) They are verbs in the Passive Voice.
- E) They are verbs in the Simple Past Tense.

Leia o Texto I para responder às questões **03** e **04**.

Cindy is a very clever girl. She is twelve years old and she has got an older brother and a baby sister. She goes to school in the morning and she helps her father in his office in the afternoon. In the evening, she studies the flute with a private teacher. She loves classical music; she listens to music all day long and, on Friday night, she plays the flute in a gospel band. Her brother doesn't like to listen to music, but he loves playing video games. He plays video games all night long. He doesn't help his family at home neither in his father's office. But, he studies Computer Science at a very good university and he wants to be a video game designer. His father always tells him that it is necessary to study a lot achieve his goals.

03 - Assinale a alternativa que responda corretamente às seguintes perguntas:

- 1 - When does Cindy help her father at his office?
- 2 - Does Cindy play the flute?
- 3 - How is Cindy?
- 4 - What does Cindy's brother do?
- 5 - How old is Cindy?

- A) (1) Yes, she does. (2) No, she doesn't. (3) She is a good sister. (4) He is a game designer. (5) She is 14.
- B) (1) No, she doesn't. (2) Yes, she does. (3) Cindy is a very clever girl. (4) He is a Computer Science student. (5) She is 12.
- C) (1) Cindy helps her father. (2) So-So. (3) Cindy is a student. (4) He is a teacher. (5) She is 13.
- D) (1) In the afternoon. (2) Yes, she does. (3) She is a very clever girl. (4) He is a Computer Science student. (5) She is 12.
- E) (1) In the evening. (2) Don't know. (3) She plays the flute. (4) He is a student. (5) She is 11.

04 - Qual é o tempo verbal predominante nas seguintes frases?

"Her brother doesn't like music, but he loves playing video games. He doesn't help his family at home neither in his father's office."

- A) Simple Future Tense.
- B) Simple Present Tense.
- C) Simple Past Tense.
- D) Present Continuous Tense.
- E) Verb to be.

05 - Leia as frases a seguir e analise as palavras sublinhadas

- I - Do you have **those** books that I want to buy?
- II - Can you get **the** red flowers on your way home, please?
- III - Did you see **many** kids in the park?
- IV - I have **no** money to give you.
- V - He offered **me** something to eat.

Assinale a alternativa em que as palavras em destaque estão correta e respectivamente categorizadas.

- A) (I) Indefinite Pronoun; (II) Indefinite Article; (III) Noun; (IV) Personal Pronoun; (V) Object Pronoun.
- B) (I) Quantifier; (II) Definite Article; (III) Demonstrative Pronoun; (IV) Indefinite Pronoun; (V) Object Pronoun.
- C) (I) Demonstrative Pronoun; (II) Definite Article; (III) Quantifier; (IV) Indefinite Pronoun; (V) Object Pronoun.
- D) (I) Object Pronoun; (II) Indefinite Pronoun; (III) Quantifier; (IV) Definite Article; (V) Demonstrative Pronoun.
- E) (I) Indefinite Pronoun; (II) Indefinite Article; (III) Verb; (IV) Possessive Pronoun; (V) Quantifier.

06 - A Língua Portuguesa possui diversas palavras que usamos cotidianamente de forma incorreta, principalmente na modalidade oral, ou seja, na conversação. Assinale a alternativa em que todas as palavras estão grafadas corretamente.

- A) Asterístico, beneficiante, bicarbonato, losango, supérfulo e torácico.
- B) Asterisco, beneficiante, bicarbonato, losângulo, supérfulo e torácico.
- C) Asterisco, beneficente, bicarbonato, losango, supérfluo e torácico.
- D) Asterístico, beneficente, bicabornato, losângulo, supérfluo e torácico.
- E) Asterístico, beneficiante, bicabornato, losângulo, supérfulo e torácico.

07 - Os discursos direto, indireto e indireto livre são formas textuais de expressão de falas e de pensamentos de interlocutores e/ou personagens. Assinale a alternativa que contempla corretamente o conceito de discurso indireto livre.

- A) Expressão fiel da fala do interlocutor.
- B) Expressão parafraseada da fala do interlocutor.
- C) Fala do interlocutor expressa com marcadores de diálogo, como travessão e aspas.
- D) Junção do discurso direto e indireto, mantendo os marcadores de diálogo como travessão e aspas.
- E) Junção do discurso direto e indireto de forma fluida, inserindo as falas do interlocutor no texto narrativo, sem marcadores de diálogo como travessão e aspas.

08 - Leia o texto a seguir.

Colecionador americano arremata em leilão esqueleto do maior dinossauro triceratops já encontrado

Ele pagou o equivalente a R\$43 milhões. O fóssil tem oito metros de comprimento, três de altura e 66 milhões de anos.

(Disponível em: <https://g1.globo.com/jornal-nacional/noticia/2021/10/21/colecionador-americano-arremata-em-leilao-esqueleto-do-maior-dinossauro-triceratops-ja-encontrado.ghtml>. Acesso em: 22 out. 2021)

De acordo com as funções da linguagem, é correto afirmar que o texto jornalístico utiliza predominantemente a função:

- A) fática.
- B) poética.
- C) emotiva e expressiva.

- D) apelativa ou conotativa.
- E) referencial ou denotativa.

09 - Leia o trecho a seguir de *Marília de Dirceu*, de Tomás Antonio Gonzaga.

“Eu, Marília, não sou algum vaqueiro,
Que viva de guardar alheio gado;
De tosco trato, d’expressões grosseiro,
Dos frios gelos, e dos sóis queimado.
Tenho próprio casal, e nele assisto;
Dá-me vinho, legume, fruta, azeite;
Das brancas ovelhinhas tiro o leite,
E mais as finas lãs, de que me visto.
Graças, Marília bela,
Graças à minha Estrela!”

O fragmento possui uma característica eminente que é mesclar dois esquemas de rimas, produzindo um ritmo notável. É correto afirmar que esses esquemas são, respectivamente, rimas:

- A) cruzadas (ABAB) e emparelhadas (AABB).
- B) emparelhadas (AABB) e interpoladas (ABBA).
- C) interpoladas (ABBA) e misturadas (sem esquema fixo).
- D) cruzadas (ABAB) e interpoladas (ABBA).
- E) cruzadas (ABAB) e emparelhadas (AABB).

10 - Leia o trecho de *Triste fim de Policarpo Quaresma*, de Lima Barreto.

“Quaresma e seus empregados trabalhavam agora longe, faziam um roçado, e fora para auxiliar esse serviço que contratou o Felizardo. Era este um camarada magro, alto, de longos braços, longas pernas, como um símio. Tinha a face cor de cobre, a barba rala e, sob uma aparência de fraqueza muscular, não havia ninguém mais valente que ele a roçar. Com isto era um tagarela incansável. De manhã, quando chegava, aí pelas seis horas, já sabia todas as intriguinhas do município.

O roçado tinha por fim ganhar terreno ao mato, no lado do norte do sítio, que o capão invadira. Obtido ele, o major plantaria obra de meio alqueire ou pouco mais de milho, e nos intervalos batatas-inglesas, cultura nova em que depositava grandes esperanças. Já se fizera a derrubada e o aceiro estava aberto; Quaresma, porém, não lhe quisera atear fogo. Evitava assim calcinar o terreno, eliminando dele os princípios voláteis ao fogo. Agora o seu trabalho era separar os paus mais grossos, para aproveitar como lenha; os galhos miúdos e folhas, ele removia para longe, onde então queimaria em coivaras pequenas. Isso levava tempo, custava tombos ao seu corpo mal-habitado aos cipós e tocos; mas prometia dar um rendimento maior ao plantio.”

Lima Barreto é conhecido como expoente do pré-modernismo, período de intensa movimentação literária que marcou a transição entre o simbolismo e o modernismo. Para alguns críticos, não é considerado uma escola literária, por não possuir uma linha única a ser seguida, sendo no entanto um importante período da literatura nacional com traços particulares. Entre as principais características desse movimento, estão:

- A) linguagem rebuscada e repleta de jogos de palavras, idealismo, egocentrismo, sentimentalismo e retrato da burguesia.
- B) linguagem culta, narrativa lenta que acompanha o tempo psicológico, descrições objetivas, ambientação em espaços urbanos e denúncia social, muitas vezes de forma irônica.
- C) linguagem formal, com vocabulário elaborado e moderação na apresentação de sentimentos, rigor estético e artístico, temas universais e valorização da cultura clássica.
- D) sincretismo estético, linguagem simples, nacionalismo e regionalismo, marginalidade das personagens, exposição da realidade brasileira com enfoque em temas históricos, políticos, sociais e econômicos.
- E) exacerbação do realismo, cientificismo, visão mecanicista do homem como produto do meio social e linguagem objetiva em detrimento da subjetividade.

11 - As figuras de linguagem são recursos expressivos utilizados para ampliar a comunicação, saindo do plano literal para produzir exagero, lirismo, estranheza, ampliando as formas de expressão humana. Na frase "**você tem um coração de pedra**", a figura de linguagem correta é a:

- A) ironia.
- B) catacrese.
- C) metonímia.
- D) prosopopeia.
- E) metáfora

12 - Leia o trecho de *Marília de Dirceu*, do poeta Tomás Antonio Gonzaga.

"Com os anos, Marília, o gosto falta,
E se entorpece o corpo já cansado:
Triste, o velho cordeiro está deitado,
E o leve filho, sempre alegre, salta.
A mesma formosura
É dote que só goza a mocidade:
Rugam-se as faces, o cabelo alveja,
Mal chega a longa idade.

Que havemos de esperar, Marília bela?
Que vão passando os fluorescentes dias?
As glórias que vêm tarde, já vêm frias,
E pode, enfim, mudar-se a nossa estrela.
Ah! Não, minha Marília,
Aproveite-se o tempo, antes que faça

O estrado de roubar ao corpo as forças,
E ao semblante a graça!"

(RONCARI, Luiz. Literatura Brasileira – dos primeiros cronistas aos últimos românticos. São Paulo: Edusp, 2014. p. 265-266)

Na poesia árcade, era comum que os poetas retomassem temas que foram cultivados pelos poetas da Antiguidade Clássica. Os lemas árcades consistem na composição de expressões que remetem aos ideais da valorização da simplicidade, aspecto importante dessa escola literária. Cada um dos temas carrega um tipo de filosofia de vida. Qual é o tema que o eu lírico desenvolve no trecho lido?

- A) *Tempus fugit* – fugacidade do tempo.
- B) *Locus amoenus* – exaltação de lugares amenos, tendo como única preocupação a realização amorosa.
- C) *Fugere urbem* – abandono da conturbada e artificial vida urbana.
- D) *Aurea mediocritas* – viver com moderação, sem excessos, sem ambição.
- E) *Inutillia truncat* – afastar-se de todo apego material.

13 - Assinale a alternativa em que o processo de formação de palavra **NÃO** foi corretamente identificado.

- A) Infeliz -> derivação prefixal.
- B) Entardecer -> derivação parassintética.
- C) Tristemente -> derivação sufixal.
- D) Ajuda -> derivação regressiva verbal.
- E) Planalto -> derivação regressiva.

"Sensores de dancinha"

Abelhas nascem tão inexperientes quanto qualquer bicho. Mas, conforme vão aprendendo atividades especializadas, seus neurônios se tornam visivelmente mais sensíveis. Cientistas descobriram uma rede de neurônios que se altera fisicamente conforme as abelhas ficam mais experientes. E eles conseguiram entender o motivo: a mesma rede é acionada quando as abelhas precisam detectar pequenas vibrações no ar. Isso _____ abelhas vizinhas fazem "dancinhas" aéreas para sinalizar que acharam pontos ricos em néctar. Quanto mais experiente a abelha, mais facilidade ela tem para encontrar o caminho certo até o alimento.

(*Revista Superinteressante*, n. 408, p. 14, out. 2019.)

14 - Considerando as funções e o uso correto dos porquês na Língua Portuguesa, assinale a alternativa que preenche corretamente a lacuna do texto lido.

- A) Por que.
- B) Por quê.
- C) Porque.
- D) Porquê.
- E) Porquês.

15 - Leia o conto de Marina Colasanti.

“Atrás do espesso véu”

“Disse adeus aos pais e, montada no camelo, partiu com a longa caravana na qual seguiam seus bens e as grandes arcas do dote. Atravessaram deserto, atravessaram montanhas. Chegando afinal à terra do futuro esposo, eis que ele saiu de casa e veio andando ao seu encontro (1). “Este é aquele com quem viverás para sempre”, disse o chefe da caravana à mulher. Então ela pegou a ponta do espesso véu que trazia enrolado na cabeça, e com ele cobriu o rosto, sem que nem se visse os olhos. Assim

permaneceria dali em diante. Para que jamais soubesse o que havia escolhido (2), aquele que a escolhera sem conhecê-la (3).”

(COLASANTI, Marina. *Contos de amor rasgados*. Rio de Janeiro: Rocco, 1986. p. 47)

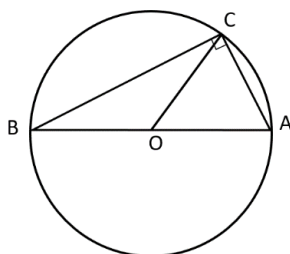
Como são classificadas as formas verbais em destaque no texto, respectivamente?

- A) (1) particípio; (2) gerúndio; (3) particípio.
- B) (1) infinitivo; (2) particípio; (3) infinitivo.
- C) (1) particípio; (2) infinitivo; (3) gerúndio.
- D) (1) infinitivo; (2) gerúndio; (3) gerúndio.
- E) (1) gerúndio; (2) particípio; (3) infinitivo.

MATEMÁTICA E SUAS TECNOLOGIAS

O enunciado a seguir refere-se às questões **16 e 17**.

Na figura abaixo, o triângulo retângulo em ABC está inscrito na circunferência de diâmetro AB, centro O e raio R.



16 - Se o ângulo $\widehat{COA} = 60^\circ$, então o triângulo OAC é:

- A) equilátero.
- B) escaleno.
- C) retângulo.
- D) obtusângulo.
- E) isósceles.

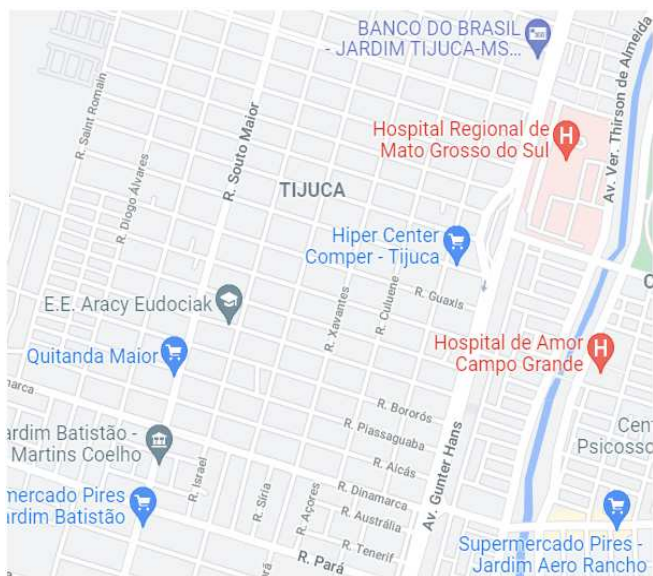
17 - Se o ângulo $\widehat{ABC} = 30^\circ$, então é correto afirmar que a medida do lado AC é igual a:

- A) $2R$.
- B) $\frac{R}{2}$.
- C) R .
- D) $R\sqrt{2}$.
- E) $\frac{R}{\sqrt{2}}$.

18 - Uma excursão para conhecer as belezas de Mato Grosso do Sul tinha 70 estudantes, que visitaram pelo menos uma destas cidades: Bonito, Campo Grande e Miranda. 32 visitaram Bonito; 35, Miranda; e 22, Campo Grande. Desses estudantes, 5 visitaram Campo Grande e Bonito e, desses 5, 3 visitaram também Miranda. O número de estudantes que visitou somente uma das cidades foi:

- A) 70.
- B) 67.
- C) 65.
- D) 59.
- E) 54.

19 - Observe um recorte do mapa da Cidade de Campo Grande – MS:



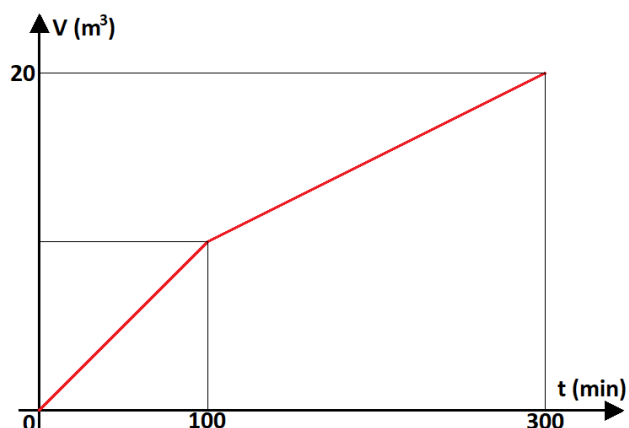
(Disponível em:

<https://www.google.com/maps/place/Campo+Grande,+MS/@-20.5193341,-54.6632249,15.17z/data=!4m5!3m4!1s0x9486e6726b2b9f27:0xf5a8469ebc84d2c1!8m2!3d-20.4648517!4d-54.6218477>) Acesso em: 10 set. 2021)

No bairro Tijuca, considere a origem do plano cartesiano no cruzamento da Rua Dinamarca (Ox) com a Rua Souto Maior (Oy) e ainda que o Hiper Center Comper Tijuca fica no 1º quadrante. Cada quadra no eixo x equivale a 200 m e, no eixo y, a 100 m. Então, as coordenadas do cruzamento da Rua Guaxis com Rua Xavantes são:

- A) (300, 700).
- B) (600, 700).
- C) (700, 600).
- D) (300, 1.400).
- E) (1.400, 600).

20 - Uma torneira de vazão $10^{-1} \text{ m}^3/\text{min}$ encherá um recipiente de área da base 1 m^2 . O gráfico a seguir fornece a relação do volume dentro do recipiente e o tempo de preenchimento.



Ao observar o gráfico, verifica-se que o recipiente tem um vazamento. A altura em que se encontra o vazamento e a sua vazão são, respectivamente:

- A) 10 m e $5 \cdot 10^{-2} \text{ m}^3/\text{min}$.
- B) 100 m e $5 \cdot 10^{-2} \text{ m}^3/\text{min}$.
- C) 10 m e $5 \cdot 10^{-1} \text{ m}^3/\text{min}$.
- D) 100 m e $5 \cdot 10^{-1} \text{ m}^3/\text{min}$.
- E) $5 \cdot 10^{-1} \text{ m}^3/\text{min}$ e 10 m.

21 - Três amigos têm seus resultados de ganhos em um determinado jogo dados pelas seguintes expressões:

$$\text{João: } y = 15x - 10$$

$$\text{Pedro: } y = -10 - 5x + x^2$$

$$\text{Tadeu: } y = 15(2^{\log_2 x}) - 10,$$

sendo y o ganho de cada jogador e x o tempo utilizado no jogo. Considerando que $0 \leq x \leq 100$, é correto afirmar que:

- A) para $x < 20$, João e Tadeu ganharam o mesmo tanto e menos que Pedro.
- B) em $x = 20$, João e Tadeu ganharam o mesmo tanto e mais que Pedro.
- C) para $x > 20$, Pedro ganha mais que João que ganha mais que Tadeu.
- D) para $x > 20$, João e Tadeu ganham igualmente, e Pedro ganha mais.
- E) até $x = 20$, João tem mais ganhos que Pedro e que Tadeu.

22 - Em um chuveiro elétrico, a potência dissipada (P_{ot}) equivale a razão do quadrado da tensão elétrica (U) pela resistência elétrica. Ao quadruplicar a tensão elétrica e reduzir a resistência elétrica pela metade, a potência elétrica será:

- A) aumentada em trinta e duas vezes.
- B) reduzida em trinta e duas vezes.
- C) aumentada em quatro vezes.
- D) aumentada em oito vezes.
- E) reduzida em oito vezes.

23 - O Governo de Mato Grosso do Sul, por meio do Fundo de Microcrédito (FEM), destinará a pessoas físicas e jurídicas com renda ou receita bruta anual limitada ao valor de R\$ 360 mil um teto de financiamento de R\$ 30 mil. Considerando que o teto do financiamento é atrelado exclusivamente à renda ou à receita bruta anual, qual percentual será permitido tomar de empréstimo e qual o valor a ser pago, caso se pegue o teto, após um ano e meio se o juro aplicado for de 8,0% a.a a juros simples, respectivamente?

- A) 8,3% e R\$ 3.600,00.
- B) 8,3% e R\$ 30.000,00.
- C) 8,3% e R\$ 33.600,00.
- D) 8,0% e R\$ 3.600,00.
- E) 8,0% e R\$ 33.600,00.

24 - Observe a tabela a seguir.

Ano	Juros	Total investido	Total juros	Total acumulado
0	--	R\$10.000,00	--	R\$10.000,00
1	R\$1.000,00	R\$10.000,00	R\$1.000,00	R\$11.000,00
2	R\$1.100,00	R\$10.000,00	R\$2.100,00	R\$12.100,00
3	R\$1.210,00	R\$10.000,00	R\$3.310,00	R\$13.310,00
4	R\$1.331,00	R\$10.000,00	R\$4.641,00	R\$14.641,00
5	R\$1.464,10	R\$10.000,00	R\$6.105,10	R\$16.105,10

Sobre essa tabela, é correto afirmar que os juros aplicados são juros:

- A) simples, e a taxa de juros é de 10% ao mês.
- B) simples, e a taxa de juros é de 10% ao ano.
- C) compostos, e a taxa de juros é de 10% ao mês.
- D) compostos, e a taxa de juros é de 10% ao ano.
- E) indeterminados, pois não temos parâmetros para calcular a taxa.

25 - Na fazenda Campo Largo, são fornecidas 5 refeições diárias para 50 funcionários, com 100 g de arroz em cada prato de refeição, assim, o estoque de arroz dura 30 dias. Qual a massa total de arroz necessária no estoque da fazenda para suprir os meses de março, abril e maio caso a quantidade de funcionários passe para 75, a quantidade de refeições diárias passe para 4 e a quantidade de arroz em cada prato de refeição seja 150 g?

- A) 750 kg.
- B) 2.250 kg.
- C) 4.050 kg.
- D) 4.140 kg.
- E) 4.500 kg.

26 - A média de consumo de um carro é a raiz da equação

$$\left(\frac{\sin(45^\circ) + \cos(45^\circ)}{\tan(60^\circ)} \right) x - \left(\sqrt[4]{\frac{2}{3}} \right)^2 \cdot 13 = 0$$

Assim, o consumo médio desse carro é:

- A) 13.
- B) $13\sqrt{\frac{3}{2}}$.
- C) $13\sqrt{\frac{2}{3}}$.
- D) $13\sqrt[4]{\frac{2}{3}}$.
- E) 10.

27 - No fragmento do mapa do Parque dos Poderes, os segmentos de reta \overline{AO} e \overline{OB} são tais que $med(\overline{AO}) = med(\overline{OB}) = 800\text{ m}$, sendo o ângulo $\widehat{AOB} = 60^\circ$.



(Disponível em:

<<https://gmmaps.guiamais.com.br/hot/15/11418/18285.png>>. Acesso em: 20 out. 2021)

O valor da distância \overline{AB} e a classificação do triângulo ΔAOB são, respectivamente:

- A) 800 m e retângulo.
- B) 800 m e acutângulo.
- C) 800 m e obtusângulo.
- D) 1.600 m e equilátero.
- E) 1.600 m e isósceles.

28 - Logaritmo é uma ferramenta incrível, utilizada para resolver vários problemas no meio científico. Em Matemática Financeira, é usado para obter o tempo em uma operação financeira de juros compostos quando o matemático se depara com uma equação exponencial, de bases com números diferentes. Para melhor exemplificar, vamos resolver a equação $2^x = 3$. Para isso, basta aplicar logaritmo nos dois membros da equação:

$$\log 2^x = \log 3 \rightarrow x \cdot \log 2 = \log 3 \rightarrow x = \frac{\log 3}{\log 2}$$

admitindo $\log 2 = 0,30$ e $\log 3 = 0,48$ temos

$$x = \frac{0,48}{0,30} = \frac{48}{30} = \frac{8}{5}$$

Qual o tempo necessário para que um capital de R\$ 1.000,00 tenha um rendimento de R\$ 500,00 a uma taxa de juros mensais de 5% a juros compostos? Considere a fórmula de juros compostos $M = C \cdot (1 + i)^n$ e admita que $\log 1,5 = 0,18$ e $\log 1,05 = 0,02$.

- A) 5 meses.
- B) 6 meses.
- C) 7 meses.
- D) 8 meses.
- E) 9 meses.

29 - Qual o valor de um capital que, aplicado a juros simples a uma taxa de 5% ao mês, possa gerar um montante de R\$ 140.000,00 ao final de uma aplicação de 20 meses?

- A) R\$ 50.000,00.
- B) R\$ 60.000,00.
- C) R\$ 70.000,00.
- D) R\$ 80.000,00.
- E) R\$ 100.000,00.

30 - Com base no estudo de funções reais, é correto afirmar que:

- A) uma função do primeiro grau pode ter duas raízes reais e distintas.
- B) uma função do segundo grau pode não ter raízes reais.
- C) uma função do segundo grau sempre tem duas raízes reais e distintas.
- D) uma função do segundo grau tem apenas uma raiz real.
- E) uma função modular sempre será uma função do primeiro grau.

31 - As células são as menores unidades estruturais e funcionais dos seres vivos. Estas unidades agrupam-se em tecidos, e estes, por sua vez, em órgãos. Quanto aos diferentes tecidos do corpo humano, assinale a alternativa correta.

- A) O tecido epitelial caracteriza-se pela presença de células desagregadas e pela grande quantidade de matriz extracelular. Este tecido apresenta entre suas funções a união de diferentes tecidos, servindo também na sustentação e preenchimento.
- B) O tecido conjuntivo caracteriza-se pela presença de um único tipo de células justapostas e por pouca quantidade de matriz extracelular. O revestimento é uma das funções do tecido conjuntivo.
- C) O tecido ósseo é um tipo de tecido epitelial, sendo constituído pelas células condroblastos e condrócitos, e por uma matriz óssea mineralizada. A sustentação e movimento do corpo estão entre algumas das funções deste tecido.
- D) O tecido adiposo é um tipo de tecido conjuntivo, formado por adipócitos. Este tecido apresenta entre suas funções a sintetização e armazenamento de lipídeos; a proteção dos órgãos contra choques mecânicos; e o isolamento térmico, entre outras funções.
- E) O tecido nervoso é um tipo de tecido conjuntivo rico em matriz extracelular, que apresenta uma única célula estruturante, o neurônio. Entre as funções deste tecido esta o processamento de informações do meio e tomada de decisões, além da memória.

32 - O modelo atualmente aceito da organização das moléculas na membrana plasmática é o modelo de mosaico fluido. De acordo com esse modelo, assinale a alternativa correta.

- A) As proteínas anfipáticas e periféricas estão orientadas aleatoriamente na membrana, sem polaridade fixa.
- B) As funções das proteínas periféricas incluem a síntese de proteínas e a ciclagem dos componentes celulares.
- C) As proteínas anfipáticas estão imersas na bicamada fosfolipídica, onde, frequentemente, as proteínas com funções relacionadas se agrupam próximas umas das outras.
- D) As proteínas e os lipídeos de membrana são sintetizados no vacúolo e modificadas nos ribossomos e no núcleo.
- E) As proteínas periféricas estão embebidas na bicamada lipídica juntamente com as proteínas integrais de membrana, onde as faces internas e externas da membrana são similares na composição molecular.

33 - O tecido muscular é responsável por quase todos os tipos de movimentos do corpo. Todas as células musculares consistem em filamentos contendo as proteínas actina e miosina, que juntas permitem a contração muscular. Sobre os três tipos de tecido muscular que ocorre no corpo dos vertebrados, assinale a alternativa correta.

- A) O músculo liso consiste em feixes de células longas denominadas fibras musculares.
- B) O músculo esquelético consiste em feixes de células longas denominadas células fusiformes.
- C) O músculo liso tem caráter estriado e é encontrado na parede contrátil do coração e das artérias.
- D) O músculo cardíaco, que não tem caráter estriado, é encontrado nas paredes do trato digestório, da bexiga, das artérias e de outros órgãos internos.
- E) Preso aos ossos por tendões, o músculo esquelético, ou músculo estriado, é responsável pelos movimentos voluntários.

34 - Meiose é um tipo especial de divisão celular de células germinativas. A respeito da meiose, assinale a alternativa correta.

- A) Não ocorre a sinapse dos cromossomos homólogos.
- B) A duplicação do DNA ocorre durante a interfase, antes do início da mitose I.
- C) Ocorrem três divisões, cada uma incluindo prófase, pró-metáfase, metáfase, anáfase e telófase.
- D) Permite o desenvolvimento de animais ou de plantas (gametófito ou esporófito) multicelulares a partir de um zigoto.
- E) Produz duas células-filhas, cada uma geneticamente idêntica à célula parental, com o mesmo número cromossômico.

35 - A fotossíntese converte a energia luminosa na energia química dos alimentos. Sobre a fotossíntese, é correto afirmar que:

- A) o NADPH é fonte de energia para a conversão do CO_2 em matéria orgânica.
- B) a fotossíntese é um processo redox: oxida hidrogênio oxidado e reduz oxigênio.
- C) em eucariotos autótrofos, a fotossíntese ocorre nos cloroplastos, organelas que contêm tilacoides.
- D) os cloroplastos decompõem hidrogênio em água e CO_2 , incorporando os elétrons do hidrogênio em moléculas de açúcar.
- E) as reações da fase escura na membrana do vacúolo decompõem a água, liberando O_2 , produzindo NADPH e formando ATP.

36 - Darlan Romani ficou em 4º lugar entre os 12 participantes da final da prova de arremesso de peso nas Olimpíadas de Tóquio 2020 (Japão). A melhor marca do atleta catarinense foi 21,88 metros (m), alcançada na primeira tentativa. Sabendo que foi utilizada uma esfera de aproximadamente $7,2 \times 10^3$ gramas de massa e que o tempo de deslocamento da esfera foi de 2 segundos, saindo de sua mão (repouso) até atingir a marca de 21,88 metros, determine a quantidade de movimento do lançamento de Darlan Romani.

- A) $Q = 43,760 \text{ kg.m/s}$.
- B) $Q = 78,768 \text{ kg.m/s}$.
- C) $Q = 82,368 \text{ kg.m/s}$.
- D) $Q = 153,53 \text{ kg.m/s}$.
- E) $Q = 315,07 \text{ kg.m/s}$.

37 - Tuka é praticante de ciclismo. Certo dia, parou para calibrar (encher) o pneu traseiro da sua bike, no qual estava descrita como pressão ideal 40 libras. Quando colocou o bico da mangueira de ar na válvula do pneu, olhou o painel digital do aparelho, que marcava que ainda havia 15 libras contidas no pneu. Quando a pressão do pneu atingiu 40 libras, o aparelho apitou, e Tuka retirou a mangueira. Qual foi a pressão em **atm** que Tuka colocou no pneu de sua bike durante o procedimento de enchimento?

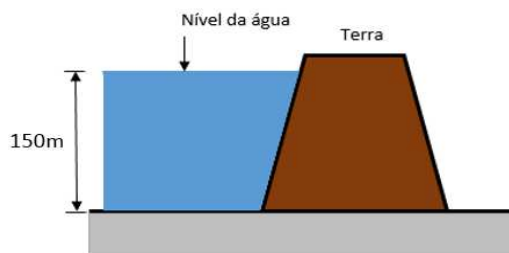
Dados para a resolução:

Libras (abreviação da unidade "libra força por polegada quadrada" ou "psi"). Essa unidade corresponde à pressão exercida por uma força igual ao peso da massa de 1 libra, distribuída sobre uma área de 1 polegada quadrada. Uma libra corresponde a 0,5 kg e 1 polegada a $25 \times 10^{-3} \text{ m}$, aproximadamente.

1 atm corresponde a cerca de $1 \cdot 10^5 \text{ Pa}$ no SI (1 Pa = 1 N/m^2).

- A) 0,01 atm.
- B) 0,02 atm.
- C) 0,05 atm.
- D) 1 atm.
- E) 2 atm.

38 - Na figura a seguir, temos o perfil de uma barragem, construída com terra, similar às barragens de rejeito de mineradoras.



Determine a pressão exercida pela água no fundo da barragem, sabendo que a densidade da água é de 1000kg/m^3 e que a aceleração da gravidade é de 10m/s^2 .

(Dados: a pressão atmosférica no local é $1\text{ atm} = 10^5\text{Pa}$)

- A) 12 atm.
- B) 16 atm.
- C) 10 atm.
- D) 15 atm.
- E) 11 atm.

39 - Em uma volta de bicicleta pelo Campus de Campo Grande da UFMS, Zequinha, aluno do curso de Física, verifica que manteve velocidade constante durante todo o percurso. Sabe-se que ele demorou 1h para percorrer 10 Km e que o pneu de sua bicicleta tem raio de 0,45m. Ao chegar em casa, ele calculou a frequência de rotação do pneu da bicicleta, encontrando o valor de:

(Considere $\pi = 3,1$)

- A) 2,5 Hz.
- B) 2,0 Hz.
- C) 1,5 Hz.
- D) 1,0 Hz.
- E) 0,5 Hz.

40 - Pedro, aluno do curso de Engenharia Mecânica da UFMS, desenvolveu dois protótipos de automodelismo (carro de controle remoto), um movido a etanol e outro a diesel. Na apresentação do projeto, o acadêmico revelou algumas informações sobre a motorização dos protótipos: o modelo movido a etanol produz 2 CV de potência a 600 Rotações por Minuto (RPM), enquanto o modelo movido a diesel produz 4 CV de potência a 450 Rotações Por Minuto (RPM). Analise as informações e assinale a alternativa correta.

Dados:

$$\omega = 2\pi \frac{RPM}{60}; 1\text{ CV} = 736\text{ W}; \pi = 3$$

- A) O automodelo movido a etanol tem um torque superior ao do modelo a diesel.

- B) O automodelo movido a diesel tem um torque aproximadamente 10% maior que o do modelo movido a etanol.
- C) O automodelo movido a etanol tem um torque de aproximadamente 100% maior que o do automodelo movido a diesel.
- D) O torque do automodelo movido a diesel supera o torque do automodelo movido a etanol em mais de 250%.
- E) Os automodelos têm o mesmo torque, pois os dois estão em diferentes Rotações Por Minutos (RPM).

41 - O estudo dos espectros atômicos possibilitou a descoberta, em poucos anos, de inúmeros elementos químicos, em especial muitos dos que correspondiam às lacunas presentes na tabela periódica publicada por Dmitri Mendeleiev em 1869. Os lantanídeos, de separação extremamente difícil, também foram prontamente identificados pela espectroscopia. Procurando utilizar uma analogia para facilitar o entendimento dos alunos, um professor pode considerar que o espectro atômico de um elemento corresponde à sua:

(Disponível em: <
<http://qnesc.s bq.org.br/online/qnesc03/historia.pdf>>.
Acesso em: 20 jan. 2021 (adaptado).

- A) reatividade.
- B) densidade.
- C) massa.
- D) digital.
- E) idade.

42 - A regra do octeto é uma das regras mais conhecidas da Química. Ela foi formulada em 1916 por Gilbert Newton Lewis, um dos maiores químicos do século XX. Lewis foi o cientista que mais vezes foi indicado para receber o Prêmio Nobel, 35 indicações, mas que nunca lhe foi concedido. Lewis morreu no laboratório no decurso de uma experiência com HCN (1946). O estado de Massachusetts tem um dia especialmente dedicado a Lewis - 23 de outubro. Com base na teoria de Lewis podemos afirmar que o número de pares de elétrons compartilhados e isolados na molécula de **HCN** é:

(Dados: 1H ; 6C ; 7N)

- A) 8 e 2.
- B) 4 e 1.
- C) 4 e 2.
- D) 3 e 1.
- E) 2 e 2.

43 - A teoria de que os átomos são estáveis quando atingem oito elétrons na camada de valência foi criada independentemente por G. Lewis e Walther Kossel e mais tarde aperfeiçoada por Irving Langmuir, sendo dado a este último o crédito por criar a expressão "Regra do Octeto". Com o conhecimento atual, é correto afirmar que:

- A) a regra do octeto é obedecida por todos os elementos da tabela periódica.
- B) cumprem a regra do octeto somente os gases nobres.
- C) elementos leves como Hidrogênio (H), Hélio (He) e Neônio (Ne) cumprem a regra do octeto.
- D) a regra do octeto não é cumprida por muitos elementos da tabela, inclusive gás nobre.
- E) somente elementos pertencentes aos blocos S e P da tabela cumprem a regra do octeto.

44 - A luta pelo meio ambiente tem se tornado cada vez mais presente e urgente. Essa luta começa conosco e em nossos lares. Podemos fazer a nossa parte, por exemplo, reciclando nosso lixo ou separando-o para a coleta seletiva. Com essa atitude, evitamos que materiais como plásticos, metais e lixo eletrônico acabem em rios, mares, reservas ambientais e em lixões. A reciclagem do lixo tem avançado no Brasil, porém ainda há muito a ser feito. Qual o material mais reciclado no Brasil?

- A) O alumínio, sendo sua fonte principalmente as latas desse material.
- B) O papelão proveniente de caixas de papel encontradas no comércio.
- C) O plástico, tendo como principal contribuinte as garrafas de polietileno tereftalato (PET).
- D) O lixo úmido, que são os restos de frutas, de verduras e de legumes, utilizados para compostagem.
- E) O lixo eletrônico proveniente de computadores, de celulares e de outros dispositivos eletrônicos.

45 - Os Jogos Olímpicos de 2020, sediados no Japão, foram realizados somente em 2021, devido à pandemia de Covid-19. Os momentos mais celebrados são as premiações. Os atletas sobem ao pódio para receber seu prêmio. Eles são agraciados com a medalha de ouro, prata ou bronze conforme sua colocação na disputa. Essas medalhas são constituídas por ligas metálicas; por exemplo, a de ouro é uma liga contendo mais de 90% de prata e uma pequena porcentagem em ouro. A medalha de prata também é uma liga, geralmente com alguma porcentagem de cobre. A medalha de bronze também não foge à regra. Qual é o metal presente em maior proporção na liga de bronze?



- A) Prata e, em menor proporção, o estanho (Sn) e o mercúrio (Hg).
- B) Ferro, com pequenas porções de carbono (C) e de cromo (Cr) e, às vezes, níquel.
- C) Paládio, contendo em menor proporção platina (Pt) e prata (Ag).
- D) Ouro, com pequenas porcentagens de cobre (Cu) e de zinco (Zn).
- E) Cobre e, em menores porcentagens, metais como estanho(Sn).

46 - O uso desmedido dos recursos hídricos, a poluição de mananciais e a falta de chuva estão fazendo com que o Brasil enfrente uma das suas piores crises em relação à falta de água e de energia. A discussão sobre o desperdício da água sempre esteve associada à falsa ideia de que a água é um recurso natural infinito. Diante dessa realidade, assinale a alternativa que representa corretamente o maior responsável pelo consumo da água no Brasil.

- A) Indústrias.
- B) Domicílios.
- C) Agropecuária
- D) Construção Civil.
- E) Terceiro Setor.

47 - "SpaceX realiza com sucesso lançamento da primeira viagem só com civis ao espaço: no dia 15 de setembro de 2021, a missão chamada Inspiration4 – primeiro voo espacial humano totalmente civil a orbitar – aconteceu a bordo do foguete Falcon 9 da SpaceX e da espaçonave Dragon. O lançamento ocorreu na Kennedy Space Center, em Orlando, Flórida, nos Estados Unidos."

(Disponível em:

<https://www.cnnbrasil.com.br/tecnologia/spacex-realiza-com-sucesso-lancamento-da-primeira-viagem-so-com-civis-ao-espaco/>. Acesso em: 18 out. 2021.

Adaptado)

Tal reportagem nos faz pensar acerca das estruturas atmosféricas, ramo muito importante para cientistas que trabalham na construção de espaçonaves, sabendo-se que sua composição varia com a altitude, pois os vários gases que entram em sua formação têm pesos diferentes. Sendo assim, assinale a alternativa que apresenta corretamente a sequência em que uma espaçonave ultrapassa as estruturas atmosféricas, partindo do nível do solo até o espaço.

- A) Exosfera-Termosfera-Mesosfera-Estratosfera-Troposfera.
- B) Termosfera-Estratosfera-Exosfera-Troposfera-Mesosfera.
- C) Mesosfera-Termosfera-Estratosfera-Troposfera-Exosfera.
- D) Estratosfera-Troposfera-Mesosfera-Exosfera-Termosfera.
- E) Troposfera-Estratosfera-Mesosfera-Termosfera-Exosfera.

48 - No fundo dos vales, nas encostas de montanhas, nas escarpas ou nos flancos de um morro, a água pode aflorar sob a forma de uma nascente, vertente, olho-d'água, bica ou manancial e dar origem a um pequeno curso d'água, um córrego, ribeirão, um riacho ou uma sanga (pequeno regato que seca facilmente em época de estiagem). A reunião das águas desses minúsculos cursos vai formar, progressivamente, rios cada vez maiores e que, finalmente,

reunidos num só, acabam desembocando no oceano. Nos rios, a origem das águas é classificada em dois tipos: com águas provenientes das chuvas e com águas provenientes das neves, denominados como, respectivamente:

- A) regime fluvial/regime glacial.
- B) regime misto/regime glacial.
- C) regime pluvial/regime misto.
- D) regime pluvial/regime nival.
- E) regime fluvial/regime nival.

49 - No ano de 2000, o estudo *Novo Retrato da Agricultura Familiar: o Brasil Redescoberto* (MDA/FAO, 2000) apresentou dados importantes sobre a contribuição da agricultura familiar para o desenvolvimento do Brasil, indicando uma agricultura familiar robusta e fortalecida nos aspectos econômico e social. Do ponto de vista legal (Lei n.11.326, de 2006), o agricultor familiar é aquele que pratica atividades no meio rural, cumprindo determinados quesitos. Assinale a questão que NÃO representa o agricultor familiar.

- A) O estabelecimento rural ser dirigido pelo (a) agricultor (a) com sua família.
- B) Não deter área maior do que quatro módulos fiscais.
- C) Utilizar predominantemente mão de obra da própria família nas atividades do seu estabelecimento.
- D) A destinação da pequena produção deve ser para o mercado externo.
- E) A renda familiar ser predominantemente originada de atividades vinculadas ao próprio estabelecimento.

50 - A História é a disciplina que estuda os fenômenos sociais no tempo e no espaço. O historiador francês Fernand Braudel realizou um estudo em que classificou os fenômenos históricos como: de curta duração (breves), de média duração (conjunturais) e de longa duração (estruturais).

Considere os fenômenos a seguir:

- Revolução Industrial;
- Invenção da escrita;
- Cristianismo;
- Capitalismo.

Esses fenômenos correspondem, respectivamente, às:

- A) longa duração, curta duração, longa duração e média duração.
- B) média duração, longa duração, média duração e longa duração.
- C) longa duração, longa duração, média duração e longa duração.
- D) curta duração, curta duração, longa duração e média duração.

E) média duração, curta duração, longa duração, longa duração.

51 - O que há de errado com a nossa sociedade? As ações antrópicas em prol do desenvolvimento econômico têm desencadeado no planeta uma série de impactos ambientais nocivos e altamente poluidores ao longo de anos, como está representado na imagem a seguir.



(Disponível em: tendencee.com.br. Acesso em: 18 out. 2021)

É uma interpretação correta da imagem:

- A) ela reforça a ideia de que esforços para a coleta de lixo no planeta devem ser intensificados, porque mais de um terço do planeta está comprometido.
- B) ela retrata a importância da sensibilização e da conscientização da educação ambiental, para que ocorram mudanças nesse cenário.
- C) a imagem reflete que o planeta não tem mais solução, por isso, há apenas um homem recolhendo o lixo.
- D) ela aponta a necessidade de utilização de equipamentos de proteção para a coleta de lixo.
- E) ela reflete a importância do gari na coleta do lixo gerado pela população mundial.

52 - “Mas há algum, não sei qual, enganador mui poderoso e mui arditoso que emprega toda a sua indústria em enganar-me sempre. Não há, pois, dúvida alguma de que sou, se ele me engana; e, por mais que me engane, não poderá jamais fazer com que eu nada seja, enquanto eu pensar ser alguma coisa. De sorte que, após ter pensado bastante nisto e de ter examinado cuidadosamente todas as coisas, cumpre enfim concluir e ter por constante que esta proposição, *eu sou, eu existo*, é necessariamente verdadeira todas as vezes que a enuncio ou que a concebo em meu espírito.”

(DESCARTES, René. São Paulo: Abril Cultural, 1973. p. 100. Coleção *Os Pensadores*)

O excerto acima é parte da segunda meditação presente na obra *Meditações concernentes à Primeira Filosofia*, de Descartes. O trecho enuncia especificamente o *Cogito* cartesiano, ideia que

desempenha um papel importantíssimo no projeto filosófico do autor. Sobre esse excerto, a filosofia de Descartes e seus desdobramentos na teoria do conhecimento na Idade Moderna, assinale a alternativa correta.

- A) Descartes é considerado um dos precursores da Filosofia e da Ciência moderna. A busca do *Cogito* cartesiano evidencia a tentativa de fundamentação do método empírico elaborado pelo autor. Esse método resultará, mais tarde, na obra *Discurso do Método*, que até hoje é usada como fonte para o desenvolvimento de pesquisas empíricas.
- B) O *Cogito* é o ponto indubitável que fornece o fundamento ao projeto filosófico cartesiano de reconstrução das ciências sobre um solo firme e constante. Essa certeza do eu que é, na verdade, uma *res cogitans*, que somente pode reconhecer sua existência enquanto pensa ou duvida, interrompe o processo dubitativo cartesiano, marcando o ponto de abandono de seu ceticismo metodológico.
- C) Uma das características do projeto filosófico de Descartes é a crítica ao conhecimento que tem como fonte de justificação as nossas percepções. Por isso mesmo, o autor francês elabora o método da dúvida. No trecho, fica claro que o *Cogito* é o produto do processo dubitativo hiperbólico, que é expressão do ceticismo radical adotado pelo autor. Uma vez que coloca em dúvida as sensações do indivíduo, Descartes coloca em dúvida a própria existência do eu que duvida.
- D) O *Cogito* é o verdadeiro fundamento do projeto cartesiano. Essa ideia será, por si mesma, suficiente para a reconstrução de todo o edifício do conhecimento humano. O *Cogito* permite a interrupção do processo dubitativo cético, fornecendo também uma saída para a armadilha do solipsismo.
- E) Apesar da aplicação de certas criações de René Descartes na Matemática, como o plano cartesiano, o racionalismo e o inatismo cartesianos foram completamente abandonados pelos filósofos posteriores, principalmente, pelos empiristas Locke, Hume, Bacon, Leibniz, Husserl, entre outros. Na visão desses filósofos canônicos, o *Cogito* era solipsista e não permitia uma recuperação do mundo. Além disso, Descartes não teria fornecido nenhuma alternativa para esse fechamento na intuição da certeza do eu.

53 - Leia o texto.

“(...) distribuiu todo o povo em três grupos, colocando na chefia de cada um deles o indivíduo mais ilustre. Em seguida, dividiu novamente cada um dos grupos em dez, à frente dos quais colocou os mais corajosos. (...) reservou [ao governante] as seguintes prerrogativas: em

primeiro lugar presidir às cerimônias sagradas e aos sacrifícios e realizar tudo aquilo que tinha sido previsto pela vontade dos deuses; em seguida, como guardião das leis e dos costumes dos antepassados, provar a justiça segundo o direito natural e o direito estabelecido (...)” (PINSKY, 2009, p. 102)

Na história política dos romanos, o texto se refere à(ao):

- A) República, com os poderes do Senado e das Assembleias curiatas.
- B) Império, com o governo de Augusto e das Assembleias centuriatas.
- C) Triunviratos, com poder dividido entre militares e Assembleias da plebe.
- D) República, com o poder concentrado no Senado e na Assembleia da plebe.
- E) Monarquia, reinado de Rômulo, com poderes do rei, tribos e cúrias.

54 - Os Astecas imprimiram um grau de desenvolvimento econômico na Mesoamérica que, quando do contato e ocupação, impressionaram os Espanhóis. Essencialmente agrícolas, contavam com tecnologia avançada que permitia até a construção de ilhas artificiais. Entretanto, além da agricultura, outra atividade econômica primordial desta sociedade foi:

- A) O trabalho sacerdotal, pois o fortalecimento dos templos levava a uma maior cobrança de tributos e a um conseqüente acúmulo de riquezas para o Estado asteca.
- B) As conquistas militares a outras comunidades, o que aumentava a arrecadação asteca por meio da cobrança de impostos, além de abrir passagem para o comércio.
- C) O rigor educacional dos meninos e meninas, que formava exímios (as) agricultores (as), navegadores (as) e militares.
- D) A organização produtiva dos ayllu, que propiciava não só uma otimização e aumento da produção cerealista, como também o incremento na produção de lã, de carne e da coleta de vegetais.
- E) A organização política, que se dividia em várias Cidades-estados com governantes próprios, o que fortaleceu o império asteca perante a invasão de outras comunidades ameríndias.

55 - Por volta do século II e a partir dele, o Império Romano do Ocidente começou a receber em seus territórios os povos germânicos. Esse evento transformaria significativamente as relações políticas, econômicas e sociais na Europa ocidental. Especificamente, a partir do século V, com referência às relações econômicas, os camponeses tiveram seu modo de vida modificado, pois, perdendo a segurança e suas comunidades de origem, buscaram proteção, empenhando suas terras junto a algum proprietário rico. No novo modo de vida ao qual

foram submetidos, os camponeses foram submetidos ao pagamento de tributos e a atribuições, entre as quais: obrigação de trabalhar de graça nas terras do senhor; dar parte da sua produção aos senhores; obrigação de hospedar o senhor e sua comitiva; doação ao proprietário de parte do pão produzido e parte do vinho; e pagamento pela sucessão na posse de uma parcela de terra.

Todas essas imposições colocadas aos camponeses foram denominadas, respectivamente:

- A) corveia, talha, prestações, banalidades e mão-morta.
- B) banalidades, corveia, prestações, talha e mão-morta.
- C) talha, corveia, prestações, mão-morta e banalidades.
- D) prestações, talha, banalidades, mão-morta e corveia.
- E) mão-morta, banalidades, prestações, corveia e talha.

56 - Leia os textos a seguir:

“Para que um indivíduo possa viver em sociedade, é preciso que ele internalize as normas sociais, isso é, as formas de agir, pensar e se comportar que são compartilhadas coletivamente nesta dada sociedade. Este processo lento e constante em que aprendemos o que se espera de nós em um determinado meio social, em que nos apropriamos dos sistemas de ideias que fazem parte da nossa sociedade, é chamado de **socialização**”.

“(…) o fato social consiste na maneira de agir e sentir dos indivíduos, mas ele depende de um mecanismo de organização que doutrine ou prepare a sociedade para se adequar às normas estabelecidas a isso ele chama de **instituição social**.”

(BETONI, Camila. Socialização. Disponível em: <https://www.infoescola.com/sociologia/socializacao/>. Acesso em: 17 out. 2021)

(SANTANA, E. Fato Social. Disponível em: <https://www.educamaisbrasil.com.br/enem/sociologia/fato-social>. Acesso em: 17 out. 2021)

Observando as ideias apresentadas nos textos, é correto afirmar que, em ambos, há uma ideia de que o processo de socialização se dá de forma:

- A) coesa.
- B) punitiva.
- C) coercitiva.
- D) consciente.
- E) espontânea.

57 - Sabe-se que no período da Pré-História conviveram no que hoje é o Brasil inúmeras comunidades distintas, com suas práticas sociais, cosmogonias e organizações. Um desses grupos, que deixou grande quantidade de testemunhos de sua permanência, foi o sambaquieiro. Assinale

a alternativa que corretamente caracteriza essa comunidade.

- A) Habitavam o litoral brasileiro e tinham por característica ocuparem por muito tempo o mesmo local, o que propiciava o acúmulo de restos florísticos e faunísticos, batizados de sambaquis, formados por ossos de animais (peixes, aves, mamíferos e répteis), conchas de moluscos, restos de caranguejos e até sementes e frutas.
- B) Circulavam por vários pontos da costa brasileira, pois eram essencialmente nômades e se deslocavam constantemente. Os sambaquieiros formavam morrinhos com restos de alimentos da fauna marinha chamados sambaquis, haja vista o nome dado pelos arqueólogos a esses vestígios, inspirado no idioma tupi: *tamba* (mariscos e conchas) e *ki* (amontoado).
- C) Distribuídos por toda a margem direita do Rio Amazonas, ocupando uma área que corresponde hoje ao norte do Brasil e ao nordeste do Peru, os sambaquieiros formavam amontoados de restos de alimentos aos quais os arqueólogos deram o nome de sambaquis. Esses amontoados surgiram devido à facilidade com que se encontrava comida na floresta amazônica.
- D) Devido à abundância de alimentos na Amazônia, os sambaquieiros nunca chegaram a se organizar em um governo central que controlasse a quantidade de comida e seu consumo, o que fez com que o grupo durasse poucos séculos e que fosse conquistado por comunidades de caçadores-coletores mais organizadas.
- E) Ocupando a costa brasileira, os sambaquieiros organizaram um complexo sistema de pesca e coleta, o que resultou nos sambaquis, amontoados de alimentos que passaram a ser trocados por outros produtos com comunidades do interior, como frutas silvestres e carne de caça. Desse modo, os sambaquieiros incrementaram sua dieta e deixaram o nomadismo, o que propiciou habitarem o litoral por mais de um milênio.

58 - Em todos os períodos da Antiguidade, o mito ocupou um espaço central não somente no cotidiano privado dos seres humanos, mas também na esfera pública. Sobre o mito e as práticas míticas nas comunidades balcânicas, que os historiadores denominam como Grécia Antiga, é correto afirmar:

- A) mito e política não se dissociavam na maioria das *poleis*, à exceção de Atenas, que com a democracia do século V a.C. transformou a cidade em laica, inadmitindo sintonias entre o político e o religioso.
- B) conforme os mitos eram passados pela tradição oral, grupos de escritores chamados *aedos* organizavam as narrativas

em obras que orientariam gerações futuras no que crer, como crer e qual era a vontade dos (as) deuses (as). Exemplos dessas obras foram a *Ilíada* e a *Odisseia*, ambas escritas por Homero.

- C) para controlar o pensamento mítico, várias tiranias proibiram rituais fora dos dias impostos pelo calendário sagrado ou festivo, evitando assim rebeliões religiosas que poderiam desagregar as *poleis*.
- D) cada *polis* possuía sua divindade sagrada, que não poderia ser compartilhada, sequer no ambiente privado das famílias, por uma *polis* distinta.
- E) as cidades gregas cultuavam deuses (as) e heróis (nas) e não se orientavam por um livro sagrado. Essas criaturas religiosas faziam parte do cotidiano *poliade* e foram descritas em narrativas épicas, teatrais, filosóficas e históricas.

59 - A partir do século XVI, com a ruptura do catolicismo na Europa, causada pela Reforma Protestante, e a conseqüente formação do luteranismo, o protestantismo ganhou cada vez mais espaço, ameaçando a hegemonia da Igreja Católica. Anteriormente à Reforma, o monge Martinho Lutero elaborou noventa e cinco teses doutrinárias que se tornariam dogmáticas a grupos de cristãos protestantes. São pontos de suas teses:

- A) justificação pela fé; sacerdócio universal; sacramento da unção dos enfermos.
- B) negação da infalibilidade da Igreja Católica; justificação pela fé; predestinação absoluta.
- C) negação da infalibilidade da Igreja Católica; predestinação absoluta; sacramento da unção dos enfermos.
- D) sacerdócio universal; predestinação absoluta; justificação pela fé.
- E) sacerdócio universal; negação da infalibilidade da Igreja Católica; justificação pela fé.

60 - Na filosofia grega antiga, a dialética era um método para se encontrar a verdade, sendo esta parte da perspectiva racional engajada no pensamento hierárquico ateniense do período clássico. Por meio de diálogos filosóficos colidentes entre o conhecimento sensível (inferior) e o inteligível (superior), se atingiria a razão. Esta epistemologia é aplicada sobretudo na obra *República*, escrita por um filósofo que viveu entre os séculos V AEC e IV AEC. A qual filósofo o enunciado se refere?

- A) Platão.
- B) Sócrates.
- C) Aristóteles.
- D) Heráclito.
- E) Zenão de Eléia.