

財團法人大學入學考試中心基金會

113學年度分科測驗試題

地理考科

請於考試開始鈴響起，在答題卷簽名欄位以正楷簽全名

—作答注意事項—

考試時間：80分鐘

作答方式：

- 選擇題用 2B 鉛筆在「答題卷」上作答；更正時以橡皮擦擦拭，切勿使用修正帶（液）。
- 除題目另有規定外，非選擇題用筆尖較粗之黑色墨水的筆在「答題卷」上作答；更正時，可以使用修正帶（液）。
- 考生須依上述規定劃記或作答，若未依規定而導致答案難以辨識或評閱時，恐將影響成績。
- 答題卷每人一張，不得要求增補。

選擇題計分方式：

- 單選題：每題有 n 個選項，其中只有一個是正確或最適當的選項。各題答對者，得該題的分數；答錯、未作答或劃記多於一個選項者，該題以零分計算。

資料來源：得勝者文教

第壹部分、單選題（占64分）

說明：第1題至第32題，每題2分。

1. 圖 1 是臺灣某廟宇的對聯上聯，對聯文字顯示該廟宇所在縣市的地理特色。該縣市除此廟宇、北回歸線標等觀光資源外，還可能包括下列何者？（註：嶋=島）

- D (A)峽谷
(B)苔原
(C)錐狀火山
(D)珊瑚礁生態



圖 1

2. 蔓生千斤拔是矮生灌木，根具有固氮作用，抓地力強，尼泊爾農技人員在喜馬拉雅山南坡的梯田邊緣，將其作為綠籬。該國農技人員將千斤拔納入農業系統中，最可能是認為該植物具有下列哪項環境保育效益？

- C (A)預防病蟲侵害 (B)降低侵蝕基準 (C)緩解土壤沖蝕 (D)減少蒸發散量

3. 2023 年 6 月，臺東縣金峰鄉才有連鎖便利商店的設立，一般認為其將會衝擊到當地既有的雜貨店，不過當地雜貨店的老闆說：「他有信心可以留住客戶，因為雜貨店的人情味濃厚，客戶常來店裡聊天。」就老闆的說法，雜貨店的存在最符合下列哪個概念陳述的重點？

- D (A)城鄉關係 (B)生產客製化 (C)節點與連線 (D)空間的社會性

4. 表 1 為 1990~2020 年四個國家的人口扶養比（%）資料。表中哪個國家最可能經過人口紅利階段且接著進入人口負利階段？

表 1

	1990	1995	2000	2005	2010	2015	2020
甲	48.7	49.9	49.5	50.1	50.9	57.8	62.4
乙	90.6	85.1	81.4	80.1	79.1	80.9	78.7
丙	71.7	68.6	64.2	59.9	56.0	51.6	48.7
丁	62.0	64.4	59.7	53.8	49.5	45.6	46.9

- A (A)甲 (B)乙 (C)丙 (D)丁

5. 過去美國將許多廢棄電子產品運往中國提煉貴金屬，近期中國經濟發展程度提高，促使電子垃圾大多轉往南方區域的西非國家處理。學者指出：因西非國家處理電子垃圾仍以焚燒方式為主，已對當地環境與勞工健康帶來更大的危害。該現象最能夠說明西非國家的經濟發展，最可能具有下列哪項特點？

- C (A)已進入到後工業化的經濟發展階段 (B)積極推動進口替代的經濟發展策略
(C)受限於世界體系內的經濟發展差異 (D)持續維持殖民地式的經濟發展特色

6. 新聞提到：「菲律賓首都馬尼拉南方約 30 多公里處的 Santa Rosa 市，市長細數其近年政績，包括工業區的設立、農業用地的保留、新興住宅區的建設，使該市已逐漸成為馬尼拉大都會的一部分。」上述內容最適合用來說明下列哪項概念？

- (A)都市成長 (B)競租曲線 (C)都市擴張 (D)假性都市化

7. 2023 年西亞政治局勢緊張，葉門武裝組織攻擊紅海航線的貿易商船，為了安全考量，許多貨輪被迫放棄通行蘇伊士運河。此衝擊對全球海運最可能帶來下列哪項直接影響？

- (A)黑海貨運取代紅海航線 (B)歐亞貨運運輸成本增加
(C)降低歐美之間貨物需求 (D)波斯灣石油運輸量大減

8. 2007 年，印度實行一項名為「二次蜜月」的生育計畫，只要新婚夫妻在婚後兩年才生第一胎，就給予五千盧比的獎勵，若婚後三年才生第一胎，則給予七千五百盧比。希望藉由該生育計畫減少生育率持續上升，抑制人口總數加速膨脹的問題。生育計畫實施當時，印度最可能處於下列哪個人口轉型階段？

- (A)低穩定階段 (B)高穩定階段 (C)早期擴張階段 (D)晚期擴張階段

9. 兩位學者針對近年來非洲各國的一項政策進行辯論。學者甲：「非洲各國實施這項政策，大幅增加了糧食作物生產，對解決非洲糧食問題帶來巨大貢獻。」學者乙：「非洲各國實施這項政策，雖增加糧食作物生產，但窮苦人家仍缺乏資金採買作物種子。其實並沒有解決非洲的糧食問題。」根據上述內容，兩位學者辯論的非洲各國政策最可能是下列何者？

- (A)產業轉型 (B)綠色革命 (C)生質能作物種植 (D)農產貿易自由化

10. 圖 2 是 1960-2015 年美國、德國、中國、澳大利亞等國的碳排放量變化圖。圖 3 是該四國平均每人碳排放量圖。圖中何者是德國？

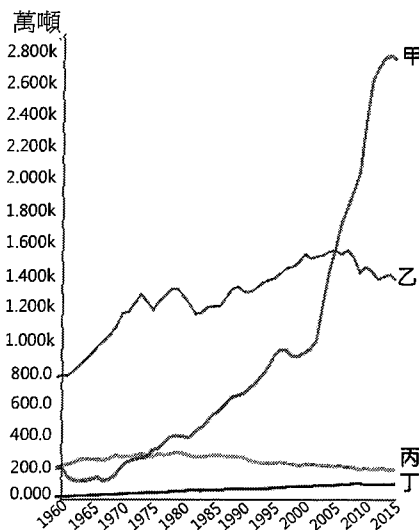


圖 2

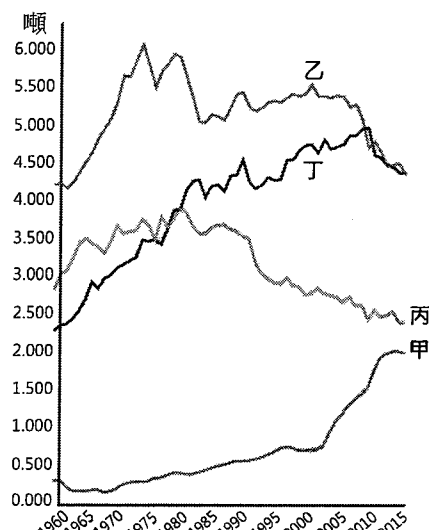


圖 3

(A)甲

(B)乙

(C)丙

(D)丁

資料來源：得勝者文教

11. 2021 年 6 月高雄外海的輸油管破裂，導致小琉球海域的海龜棲地受到影響，因此政府立即進行持續一週全面性的海龜數量調查。其最適合的調查方法為下列何者？

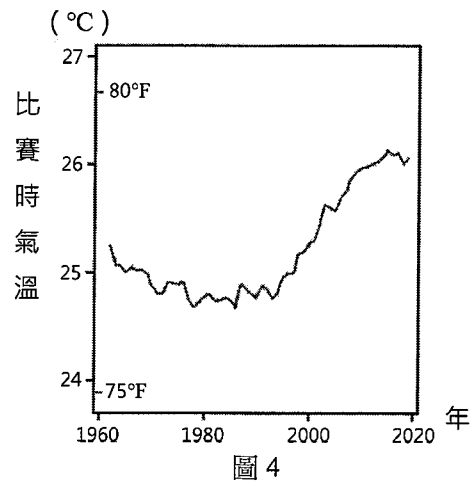
- D (A)藉由水溫差異評估 (B)透過問卷調查分析
(C)利用電子地圖比對 (D)以空拍機進行估算

12. 2022 年宜蘭縣西帽山雨量站的累積雨量突破一萬毫米，來到 12,022 毫米。其中九月份的雨量為 1,273 毫米，而十月份的雨量高達 4,574 毫米，超過了臺灣本島許多地區的年降水量。上述十月份雨量的現象，最能夠反映下列何種降水概念？

- B (A)年降水量 (B)降水強度 (C)降水季節 (D)降水變率

13. 根據研究，氣溫降低時，空氣分子運動速度會變慢，且分子間的距離會拉近，導致空氣密度變大。因此在室外舉辦的棒球比賽，被球棒擊出的球，會因為空氣阻力較大而飛得不遠；反之，氣溫上升時，球的飛行軌跡情況則是相反。此外，在室內球場舉辦的比賽，因可控制球場溫度，較不會出現上述的情況。圖 4 為 1960-2020 年美國大聯盟棒球場比賽時平均氣溫的變化。據此研究，若只考慮氣溫因素，2010 年以後大聯盟棒球比賽，最可能具有下列哪種現象？

- A (A)室外球場每年平均的全壘打數量有增加趨勢
(B)室外球場每年平均的全壘打數量有減少趨勢
(C)室內球場每年平均的全壘打數量有增加趨勢
(D)室內球場每年平均的全壘打數量有減少趨勢



14. 圖 5 為某種地形的衛星影像圖。該地形最可能為下列何者？

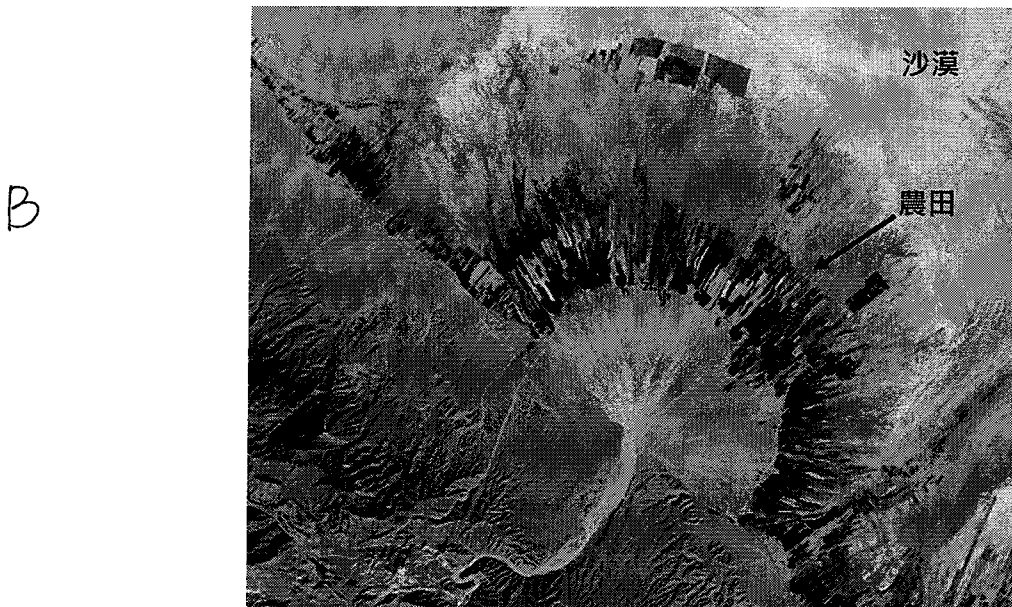


圖 5

- (A)冰河消融後在端碛前形成的外洗扇 (B)高山融雪匯成河川後形成的沖積扇
(C)颱風誘發岩層崩壞形成的土石流扇 (D)河口受海水阻擋後形成的三角洲扇

15. 近年來，歐盟有意推動地中海聯盟組織，以促進地中海南、北沿岸國家的經濟合作，但此合作模式並未得到歐盟成員國的善意回應，主因之一是地中海周邊國家彼此多有矛盾，政治摩擦不少，各國難以授權給地中海聯盟機制處理共同事務。下列何者屬於上述的矛盾？

A

- (A) 摩洛哥與西班牙的漁業權爭執 (B) 埃及與蘇丹的水資源分配衝突
(C) 義大利與土耳其的領海劃分糾紛 (D) 象牙海岸與法國的殖民歷史仇恨

16. 亞馬孫南部地區林地野火事件層出不窮，有可能是開墾林地或是自然野火所造成。巴西政府於是發展出一套 GIS 應用軟體，讓不同部落分享野火知識及回報野火發生地點，並整合濕度與衛星影像資料，分析最可能發生火災的地區。此分析方法最可能是下列何者？

B

- (A) 視域分析 (B) 疊圖分析 (C) 環域分析 (D) 地形（勢）分析

17. 圖 6 為冬季時北美洲某個位於兩條河流匯集處（ 40.4°N , 80.0°W ）的都市景觀。照片左側河流發源於（ 41.9°N , 77.9°W ），河面上有著浮冰分布，右側河流的源頭則位於（ 38.5°N , 80.8°W ）。該照片拍攝角度，最可能是下列何者？

D

- (A) 從方位角 0° 往 90° 拍攝
(B) 從方位角 0° 往 180° 拍攝
(C) 從方位角 90° 往 180° 拍攝
(D) 從方位角 270° 往 90° 拍攝



圖 6

18. 光華商場是販售 3C 電子產品與零組件的著名商場，消費者可在商場內一次選購所需要的電子產品或零組件，也可比較不同店家販售相同產品的價格。上述商場的經營型態，最可能是採用下列哪項策略？

C

- (A) 產業群聚 (B) 水平整合 (C) 聚集經濟 (D) 產品標準化

19. 某旅行社在推銷不同國家的旅遊行程時，會根據出遊時各國的氣候狀況，建議旅客攜帶必要物品，下列何者是 12 月旅行不同國家時，最適合準備的物品？

A

- 甲、英國倫敦－傘具 乙、中國北京－羽絨大衣
丙、義大利威尼斯－傘具 丁、澳大利亞雪梨－羽絨大衣
戊、新加坡牛車水－羽絨大衣
(A) 甲乙丙 (B) 甲乙丁 (C) 乙丙戊 (D) 丙丁戊

20. 2024 年 12 月底以後在歐盟銷售的手機，依該組織規定需全面採用 USB Type-C 充電插槽。該組織制定上述規定，最可能是在下列哪項背景下形成？

A

- (A) 該組織議會通過與環境經濟相關法案，以降低電子垃圾產生
(B) 該組織中央銀行放寬歐元貨幣政策，以促進商品價格的統一
(C) 該組織法院針對申根區規範擴充法條，以避免設備不斷更換
(D) 該組織各國家分別制定法案，再統一由組織執行委員會執行

21. 臺中市新社區生產文心蘭的地區，具有日夜溫差大的優勢，使得花卉品質優良，深受日本市場喜愛；部分農友利用鴨子的雜食性，進行園區蝸牛等蟲害防治。若僅依據上文，該地文心蘭產業最可能具有下列哪項經營特徵？

- A (A)透過傳統生態知識建立農作物最佳栽種環境
(B)結合周遭多樣觀光資源帶動農業多角化經營
(C)藉由生物防治、減少碳足跡以實踐綠色經濟
(D)利用生物科技改良出日本市場所需花卉品種

22. 用電腦開啟網站時，畫面會彈出視窗要求使用者同意接受 Cookie，讓網站經營者可以追蹤和收集使用者的數據，包括使用者瀏覽行為、位置和 IP 位址、網購清單等，進而提供符合使用者需求的網頁廣告，尤其是具有網路地圖服務的網站，更會要求提供使用者位置。該現象可能顯現下列哪項空間資訊科技發展的問題？

- C (A)現代人際關係的疏離益加明顯
(B)公民科學發展進程仍相當有限
(C)空間隱私權受侵犯的潛在隱憂
(D)無法遏制具歧視性的偏見地圖

23-24為題組

再生水技術是從廢水或汗水中經處理獲得的淨化水資源的先進技術。其中電容去離子的技術是運用電吸附原理的過濾方法，使用多孔奈米碳材作為電極，通過電吸附過程將水中污染物和離子儲存在奈米碳材的孔洞中，以達到過濾、產生再生水的效果。請問：

23. 有關再生水的電容去離子技術，其再生技術的形成，最適合以下列哪個概念解釋？

- (A)微笑曲線
C (B)工業革命
(C)知識經濟
(D)產業群聚

24. 下列哪個國家，其再生水的總產量可能最高？

- (A)美國
A (B)巴西
(C)越南
(D)肯亞

25-26為題組

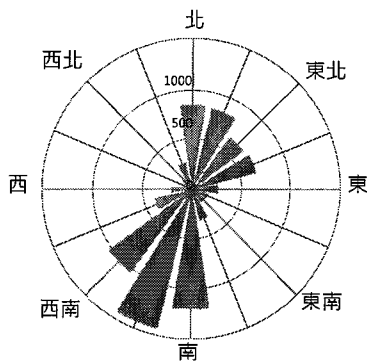
風力發電雖是再生能源，但風力電廠的興建也會引發如噪音、漁場減少、鳥類棲地消失等環境問題。有鑑於此，2000 年位於英國東岸的北海 Blyth 離岸風電廠完工後，英國政府為了未來能有效推動離岸風電，便開始累積海洋環境、風場狀況、漁業資料等地理資訊，並與居民等權益關係人共同利用地理資訊進行風電廠從選址到興建的討論，以更周全地劃設出可進行開發的風電場域。請問：

資料來源：得勝者文教

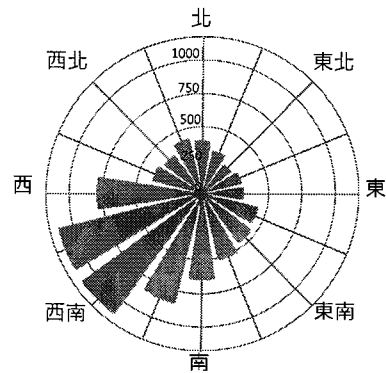
25. 下列何者最可能是 Blyth 的風花圖 (單位：時/年)？

B

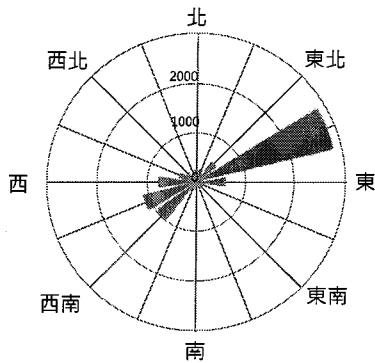
(A)



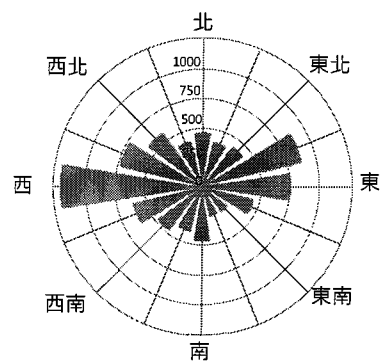
(B)



(C)



(D)



26. Blyth 離岸風電廠完工後，該國政府興建離岸風電廠的過程，最可能是下列哪個概念的具體實踐？

D

(A) 公民科學

(B) 對抗性地圖

(C) 自願性地理資訊系統

(D) 公眾參與式地理資訊系統

27-28 為題組

Aorere 河是源自毛利語的河川名稱，該河出海口則位於源自英語的 Golden 灣，因此河川附近常可見到這兩個不同文化圈的混合文化現象。該河川的流域年雨量約 700mm，水位季節變化不明顯，是當地重要產業用水來源。貝類養殖是 Golden 灣的重要產業，但過往曾突然發生收成期變短的現象，導致收穫大幅減少，影響民生甚鉅。請問：

27. 上述這兩個不同文化圈的混合文化現象，與下列哪個混合文化的案例最為接近？

C

(A) 澳洲發行原住民族圖騰貨幣

(B) 越南華人製作法式麵包祭祖

(C) 臺灣阿美族以母語書寫聖經

(D) 厄瓜多印地安人信仰天主教

28. 文中貝類養殖發生收成問題的原因，最可能與當地發生下列何種事件有關？

B

(A) 沿岸的北大西洋暖流勢力減弱，導致海水水溫突然變低

(B) 河川集水區內飼養的牲畜糞便，導致河水細菌大量滋生

(C) 六至八月的夏季旅客入境者眾，導致廢水排放總量增加

(D) 太陽直射與暖化使得乾季拉長，導致河水自淨能力減弱

資料來源：得勝者文教

29-30為題組

某地區每年平均至少會有數十個「天坑」形成，成因是地下岩洞的洞頂坍塌，造成地表陷落。地下岩洞坍塌的原因，除地質條件外，也受到人為干擾的影響，如天坑容易形成在儲水池、地下管線破裂處附近。圖 7 為該地區的等高線地形圖。請問：

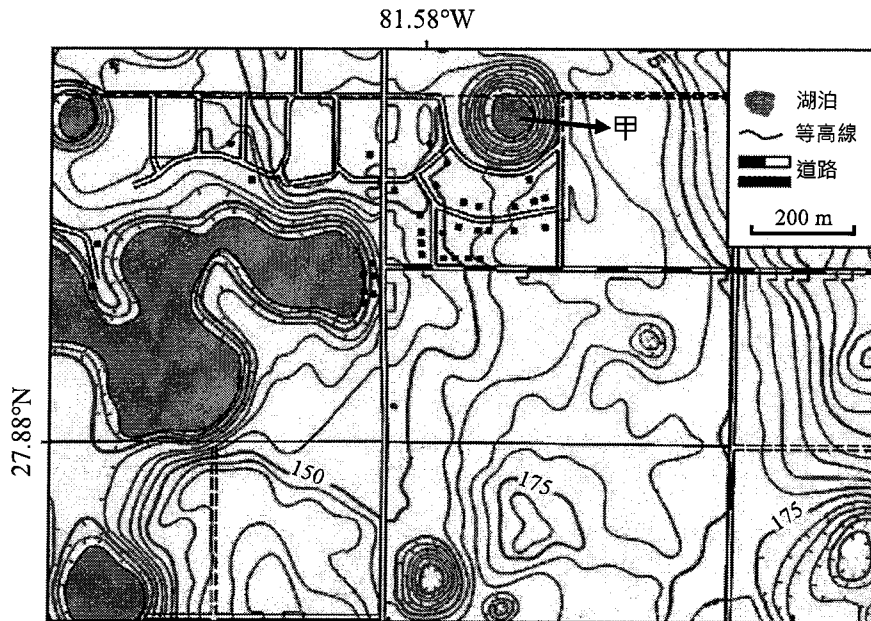


圖 7

29. 圖 7 中甲處的天坑，其「頂部」直徑的長度大約為多少公尺？

- D (A)50 (B)100 (C)150 (D)200

30. 題文中所述的天坑災害，最主要是受下列哪項地形作用所造成？

- B (A)冰河作用 (B)岩溶作用 (C)火山作用 (D)風成作用

31-32為題組

臺灣每年都需要從義大利進口數量龐大的稻米，以供餐廳製作燉飯料理。花蓮農改場經過多年研究，培育出臺灣第一款燉飯專用米「花蓮 26 號」，此舉促使一些休耕農地紛紛種起花蓮 26 號，以銷售給餐廳。請問：

31. 臺灣培育花蓮 26 號品種的現象，最適合以下列哪個概念解釋？

- D (A)歐、亞兩大洲的區域互賴
(B)西方文化圈的形成與擴散
(C)全球經濟地理空間的重組
(D)全球化影響產業發展變遷

32. 若僅依上文，當臺灣多數餐廳改以花蓮 26 號作為燉飯的食材時，最可能帶來下列哪項影響？

- C (A)縮短食物里程以確保無毒種植
(B)區域專業化形成規模經濟效益
(C)提升糧食自給率降低對外依賴
(D)透過基因改造來促進糧食出口

第貳部分、混合題或非選擇題（占36分） *此部份答案詳見答案卷*

說明：本部分共有4大題，單選題每題2分，非選擇題配分標於題末。限在答題卷標示題號的作答區內作答。

選擇題與「非選擇題作圖部分」使用 2B 鉛筆作答，更正時以橡皮擦擦拭，切勿使用修正帶（液）。非選擇題請由左而右橫式書寫，並依題目指示作答。

33-34為題組

2021 年 8 月日本小笠原群島火山噴發，我國為掌握火山噴發出浮石的漂流動態，隨即進行洋流數值模擬，推估浮石大約在 10 月中旬接近沖繩，11 月中下旬接近臺東沿岸、菲律賓北部島嶼等地。

11 月底，海巡署通報在屏東興海、旭海及臺東綠島等岸邊發現疑似浮石。截至 12 月 7 日，發現浮石已隨著洋流漂流到花蓮七星潭，三貂角，富貴角，及桃園大堀溪南岸等處。圖 8 為小笠原群島與臺灣位置圖。請問：

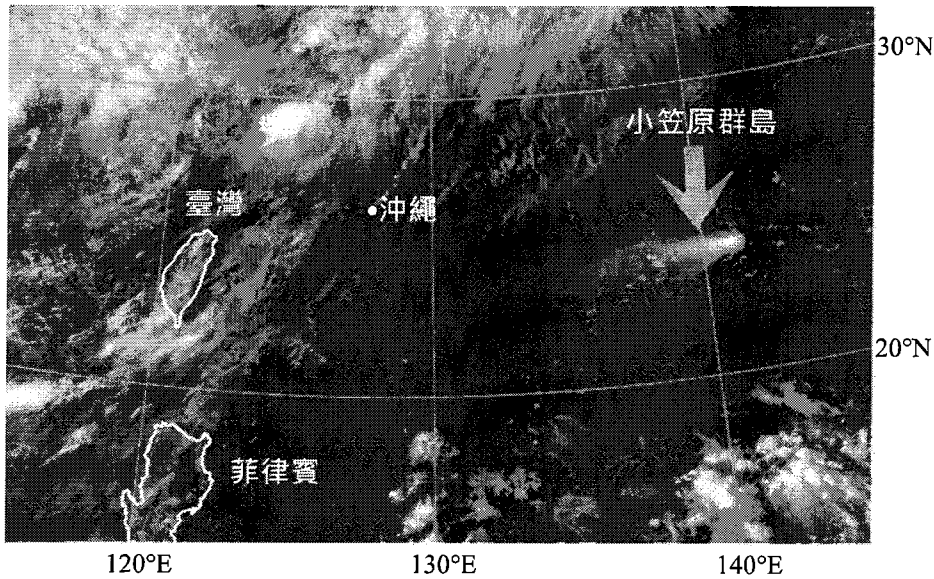


圖 8

33. 文中火山位於太平洋板塊與下列哪個板塊的交界帶上？

- (A)歐亞板塊 (B)印澳板塊 (C)北美(洲)板塊 (D)菲律賓海板塊

34. 根據題文，在答題卷中寫出臺灣東部海岸浮石漂流的前後蹤跡，主要是受到哪股洋流的影響（2分）？並說明判斷理由（3分，30字內）。

洋流	判斷理由

資料來源：得勝者文教

35-37為題組

我國長照 2.0 計畫，其服務體系及服務項目如下：1.社區整合服務中心（一鄉鎮一處）提供醫療照護的老人服務，如失智或重病老人；2.複合型服務中心（一國中學區一處）提供社區式的長照服務，如日間照顧；3.巷弄長照站（三個村里一處）則就近提供老人生活照顧服務，例如共餐或送餐。

某生在探究活動中發現一份資料提到，接近 30%的老年人不參與巷弄長照站提供的共餐服務，是因為住家附近無此資源，因此他整理出表 2 臺灣某地區的人口相關資料，並據此繪製圖 9 的各里老年人口數與社區照護機構分布位置圖，試圖提出增設巷弄長照站的建議。請問：

表 2

里別	人口數	老年人口數	扶養比 (%)	扶老比 (老年人口/壯年人口)
大安里	2,165	295	32.90	18.11
大港里	4,091	452	32.35	14.62
甲里	3,561	538	38.34	20.90
乙里	1,278	218	36.68	23.32
丙里	6,353	992	46.52	22.88

35. 文中的長照 2.0 服務體系，最適合以下列哪個概念來描述？

- D (A)時空收斂 (B)擴散反吸 (C)垂直連鎖 (D)中地等級

36. 在答題卷中，依據表 2 內容，繪製圖 9 甲、乙、丙三個里的面量圖（3 分）。

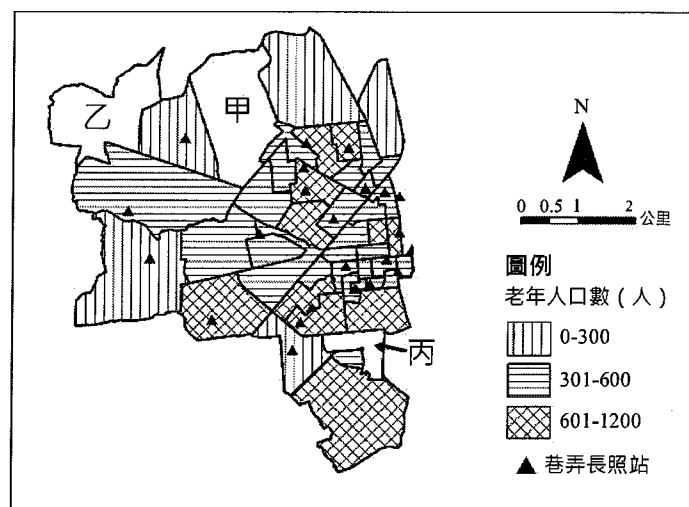


圖 9

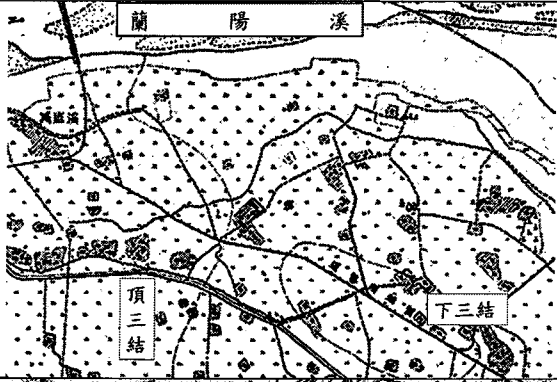


37. 根據題文，若要在甲、乙、丙三里中擇一里增設巷弄長照站，請在答題卷勾選出最適合的里（2 分），並根據表 2 說明選擇的理由（3 分，30 字內）。

里別	理由
<input type="checkbox"/> 甲	
<input type="checkbox"/> 乙	
<input type="checkbox"/> 丙	

38-40為題組

下列是某生嘗試探究臺灣聚落名稱意涵的步驟：

步驟 1：透過 1921 年臺灣地形圖，整理今宜蘭縣五結鄉的「頂三結／下三結」、彰化縣竹塘鄉的「頂溪墘／下溪墘」、新北市板橋區的「頂溪洲／下溪洲」等三組成對聚落地名，並蒐集這三組聚落附近的圖資，判讀各地區自然環境特徵。結果如下：

成對聚落地名	地圖	自然環境特徵
頂三結／下三結		兩個聚落位於蘭陽平原上，蘭陽溪從兩個聚落的北側流過，最後注入太平洋。
頂溪墘／下溪墘		兩個聚落位於濁水溪沖積扇平原上，濁水溪從兩個聚落的南側流過，最後注入臺灣海峽。
頂溪洲／下溪洲		兩個聚落位於臺北盆地西南側，大漢溪從兩個聚落的東側流過，最後在盆地中部與新店溪匯合後，始稱淡水河。

步驟 2：在地圖上判讀河流的流向。

步驟 3：根據步驟 1、2 的資料，歸納出臺灣聚落地名中，「頂」、「下」用字與河流地形關係的通則。

該生完成這些步驟後，請問：

38. 透過步驟 1 地圖判讀，頂溪墘、下溪墘聚落所在地區，最可能具有下列哪項地形特色？
 (A)河階 (B)沙丘 (C)牛軛湖 (D)外洗扇
39. 在答題卷中三張地圖的河道上，以箭頭的方式，標示出河流的流向。(3 分)
40. 在答題卷中簡述聚落的「頂」、「下」用字與河流流向、地勢的關係。(4 分，30 字內)

41-43為題組

表 3 是某國甲地的氣候資料，表 4 是乙、丙兩種農作物適合的生長條件。該國農業部門依這兩項資料進行乙、丙作物種植的評估。請問：

表 3

	1月	2月	3月	4月	5月	6月	7月	8月	9月	10月	11月	12月
月均溫 (°C)	26	26	26	24	22	21	21	22	24	25	24	25
月降水 (mm)	200	150	155	85	50	25	25	20	40	95	185	210

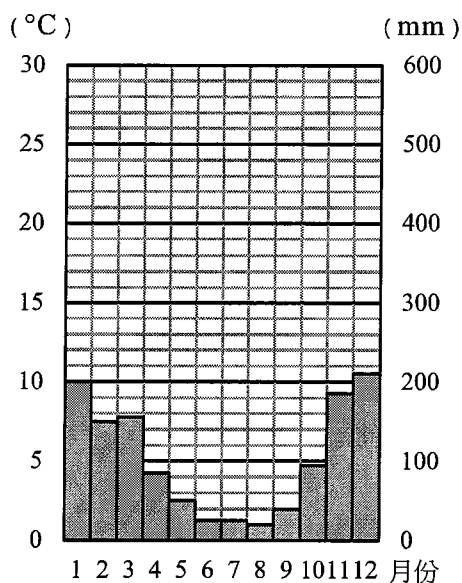
表 4

乙作物生長適溫為最高年均溫 30~32°C，最低年均溫 18~21°C，濕度在 80%以上為佳，年雨量以 1,500~2,000mm 為最佳，若月雨量小於 100mm 時應加強灌溉，否則易造成植株生長狀況差或停止生長。
丙作物生長適溫為 15~25°C，若超過 25°C，光合作用效率會明顯降低，若持續在 30°C 以上的高溫下，樹葉會受到傷害。適當年雨量為 1,500mm，而冬季屬偏乾燥的氣候下，對該作物生長最為有利。

41. 甲地氣溫與降水的年中分布特色，較容易在下列哪組國家中見到？

- A (A)肯亞、巴西 (B)象牙海岸、智利
(C)奈及利亞、阿根廷 (D)衣索比亞、墨西哥

42. 在答題卷中，根據表 3 資料，繪製甲地未完成的氣候圖內容 (3 分)。



43. 透過表 3 與表 4 的資料，在答題卷中勾選一種該國農業部門評估後，認為甲地較適合種植哪種農作物 (1 分)。並以月均溫變化與月雨量變化兩個角度，分別推論說明甲地適合種植該項農作物可能具有的高度與降水條件特徵 (4 分，各 15 字內)。

作物	可能的高度條件	可能的降水條件
<input type="checkbox"/> 乙農作物		
<input type="checkbox"/> 丙農作物		

財團法人大學入學考試中心基金會

113 學年度分科測驗

地理考科

答題卷

應試號碼、條碼、姓名(不得污損、塗改或破壞)

Blank box for student information.

確認答題卷應試號碼與姓名正確無誤

Confirmation box with '確認後' and '考生簽名' fields.

※考試開始鈴響起，經確認確為本人之應試號碼與姓名後，於「確認後考生簽名」欄以正楷簽全名。使用備用答題卷者，請務必於「確認後考生簽名」欄簽全名。
※請詳閱試題本上作答注意事項與答題卷劃記及書寫注意事項。

※選擇題正確作答樣例：A B C D

第壹部分、單選題(占64分)

注意：考生如未能劃滿方格，或不依試題本之作答注意事項劃記致機器無法正確辨識答案時，恐將影響成績。

Grid of 32 multiple-choice questions (1-32) with options A, B, C, D.

第貳部分、混合題或非選擇題(占36分)

題號 注意：1.應依據題號順序，於作答區內作答。2.除另有規定外，書寫時應由左至右橫式書寫。3.作答須清晰，若未依規定而導致答案難以辨識或評閱時，恐將影響成績。4.不得於作答區書寫姓名、應試號碼或無關之文字、圖案符號等。

Question 33: Multiple choice with options A, B, C, D. Instruction: 【請用2B鉛筆作答】

Question 34: Map of the Black Current (黑潮) with a table for reasoning. Handwritten answer: 11月底浮石在台東，12月漂至花蓮東北角，由南往北漂故為黑潮。

Question 35: Multiple choice with options A, B, C, D. Instruction: 【請用2B鉛筆作答】

Question 36: Map of an area with population density and street lighting stations. Legend: 老年人口數(人) 0-300, 301-600, 601-1200. 巷弄長照站. Instruction: 【請用2B鉛筆作答】

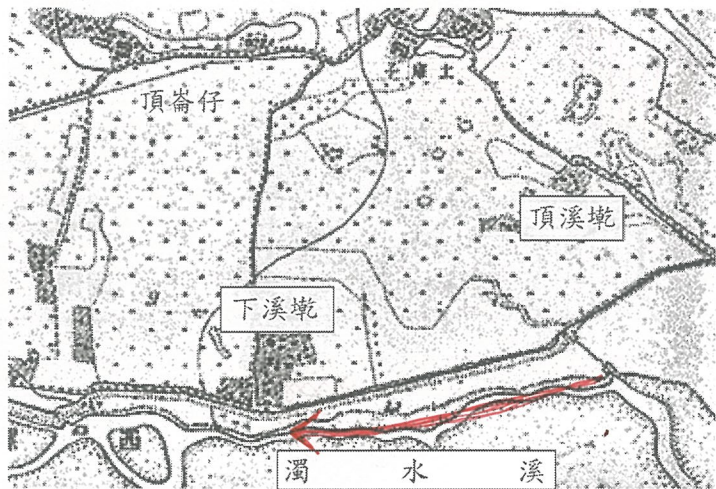
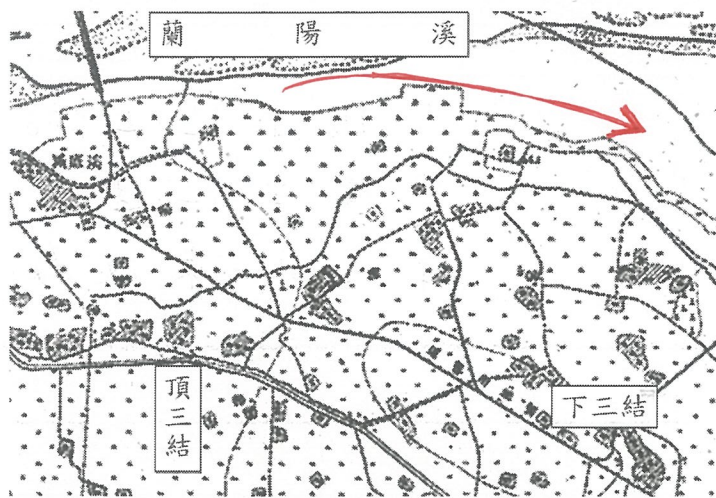
Question 37: Table for reasoning about street lighting station placement. Handwritten answer: 丙里老年人數多而其南北巷弄長照站缺乏，最合適增設。

題號 注意：1.應依據題號順序，於作答區內作答。2.除另有規定外，書寫時應由左至右橫式書寫。3.作答須清晰，若未依規定而導致答案難以辨識或評閱時，恐將影響成績。4.不得於作答區書寫姓名、應試號碼或無關之文字、圖案符號等。

38 A B C D 【請用 2B 鉛筆作答】

【請用 2B 鉛筆作答】

請在各張地圖的河道上，繪製箭頭符號以表示河流流向（範例：→）



39

題號 注意：1.應依據題號順序，於作答區內作答。2.除另有規定外，書寫時應由左至右橫式書寫。3.作答須清晰，若未依規定而導致答案難以辨識或評閱時，恐將影響成績。4.不得於作答區書寫姓名、應試號碼或無關之文字、圖案符號等。

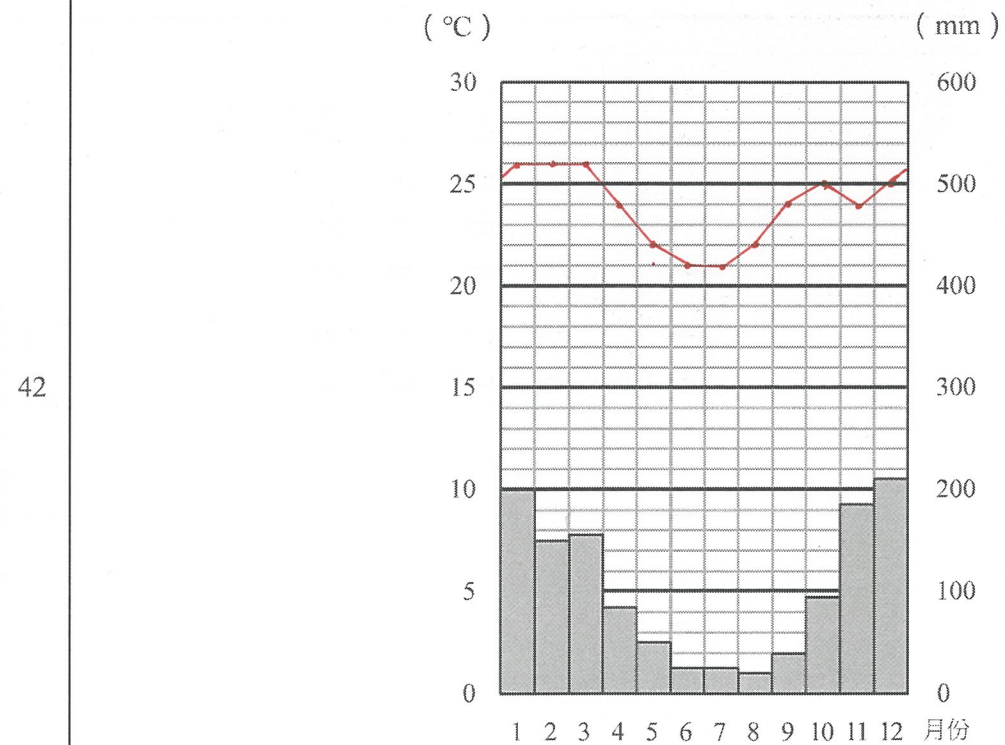
【請用黑色墨水的筆作答】

40 與河流流向、地勢的關係

「頂」	位	上	游	而	「下」	指	下	游	，	地		
勢	以	「頂」	字	較	高	，	流	向	自	頂	向	下

41 A B C D 【請用 2B 鉛筆作答】

【請用 2B 鉛筆作答】



43 【請用黑色墨水的筆作答】

作物	可能的高度條件					可能的降水條件					
<input type="checkbox"/> 乙農作物	1	0	0	0	公	5	甲	地	夏	雨	冬
<input checked="" type="checkbox"/> 丙農作物	尺	以	下	淺	山	10	乾	，	符	合	丙
	互	陵	。			15	作	物	條	件	。