

# Relatório de Atividades 2022



Fundação Grupo  
**Volkswagen**

<b>CARTA DA PRESIDÊNCIA</b>	<b>3</b>
<b>SOBRE A FUNDAÇÃO GRUPO VOLKSWAGEN</b>	<b>6</b>
Apresentação	6
Linha do Tempo	9
Destaques de 2022	10
Perfil dos Colaboradores	11
<b>ATUAÇÃO E PROJETOS</b>	<b>12</b>
Projetos	12
Iniciativas integradas ao Grupo Volkswagen	39
Comunicação da Fundação Grupo Volkswagen	41
Alinhamento com os Objetivos de Desenvolvimento Sustentável	43
<b>GOVERNANÇA E TRANSPARÊNCIA</b>	<b>45</b>
Gestão da Fundação Grupo Volkswagen	47
Gestão Financeira	49
Demonstrações Financeiras	51
<b>PERSPECTIVAS PARA O FUTURO</b>	<b>57</b>
<b>SOBRE O RELATÓRIO</b>	<b>58</b>
Índice GRI	62



# CARTA DA PRESIDÊNCIA

## Agregar para transformar

GRI 2-3, 2-4, 2-6, 2-22

**N**a Fundação Grupo Volkswagen, acreditamos que a união é essencial para provocar transformações duradouras, que contribuam para a construção do futuro com o qual sonhamos e para o qual trabalhamos. Em tudo que fazemos, almejamos colaborar com a consolidação de uma sociedade mais sustentável, igualitária, justa e que respeite e abrace as diferenças. Junto de nossos beneficiários, parceiros, comunidades, organizações da sociedade civil, academia, poder público e das marcas do Grupo Volkswagen no Brasil, estamos empenhados em gerar impacto social positivo, valorizando o diálogo e a cooperação.

Em 2022, a Fundação administrou mais de R\$ 21,5 milhões em investimento social, recursos provenientes de seu próprio patrimônio e da gestão de parcerias com o Grupo Volkswagen. Esses recursos se traduziram em mais de 112 mil brasileiras e brasileiros beneficiados diretamente por iniciativas realizadas em duas causas prioritárias: **Mobilidade Urbana e Comunidades Sustentáveis e Mobilidade Social e Inclusão**. Essas causas orientam nossas ações para o triênio 2022-2024 e foram definidas após a revisão de nossa matriz de materialidade, permitindo uma atuação ainda mais assertiva e eficaz.

Entendemos que a mobilidade desempenha um papel crucial para garantir o acesso equitativo a oportunidades e direitos, possibilitando a redução das desigualdades sociais a partir de educação, emprego, lazer e transporte, por exemplo. Para isso, investimos em programas e projetos de qualificação profissional e geração de renda, incentivo ao empreendedorismo e a negócios de impacto social, melhorias de espaços públicos, educação inclusiva, formação de educadores e de gestores públicos, fomento à pesquisa acadêmica, apoio técnico e financeiro a organizações da sociedade civil e ações de assistência e proteção social.



Ao mesmo tempo, em 2022, ampliamos nossas parcerias com as marcas do Grupo Volkswagen no país, participando da gestão de projetos e iniciativas de investimento social, especialmente aquelas realizadas via mecanismos de incentivo fiscal. Além disso, impulsionamos a mobilização dos colaboradores em nosso Programa de Voluntariado Corporativo, dando oportunidades para que se aproximassem das comunidades do entorno e para que fossem realizadas ações conjuntas nas frentes de diversidade, equidade e inclusão.

Sem descuidar do aprimoramento de nossas práticas de governança, planejamento e gestão, seguimos dedicados a promover o desenvolvimento sustentável, fomentar a inovação e colaborar ativamente com a sociedade, transformando e sendo transformados, sempre em busca de um impacto social positivo e de longo prazo. Nas próximas páginas, convidamos você a mergulhar em nossa jornada do último ano e a fazer parte de uma história que já movimentou a vida de mais de 3 milhões de pessoas desde 1979.

Estamos só no começo!

Boa leitura!

### Douglas Pereira

Presidente do Conselho de Curadores da  
Fundação Grupo Volkswagen



### Vitor Hugo Neia

Diretor de Administração e Relações  
Institucionais da Fundação  
Grupo Volkswagen





**1**

**Sobre a Fundação  
Grupo Volkswagen**

**2**

**Atuação e Projetos**

**3**

**Governança e  
Transparência**

**4**

**Perspectivas  
para o Futuro**

**5**

**Sobre o relatório**

# SOBRE A FUNDAÇÃO GRUPO VOLKSWAGEN

## Apresentação

GRI 2-1, 2-2

Nesses 43 anos de atuação no Brasil, a Fundação Grupo Volkswagen – fundação privada sem fins lucrativos, com sede em São Bernardo do Campo (SP) – dispõe do propósito de mover pessoas. Movimentos que são capazes de diminuir as distâncias e gerar mudanças, para transformar potencial em realidade. Por meio da educação e da democratização do conhecimento, a instituição tem como objetivo impactar a sociedade positivamente, apoiando projetos conectados às suas duas causas prioritárias: **Mobilidade Urbana e Comunidades Sustentáveis e Mobilidade Social e Inclusão**. Um trabalho feito em parceria com os setores público e privado e a sociedade civil organizada, que estimula o desenvolvimento sustentável e a promoção da igualdade de oportunidades, respeitando a Missão, a Visão e os Valores da instituição, que representam o legado deixado para as gerações futuras e o País.



Atuação e Projetos

Governança e Transparência

Perspectivas para o Futuro

Sobre o relatório

## MISSÃO

Promover transformações positivas que impulsionem melhorias na educação e que mobilizem cidadãos para atuarem como protagonistas do desenvolvimento sustentável de comunidades.

## VISÃO

Ser referência de investimento social para o Grupo Volkswagen e a sociedade, consolidando-se como instituição de excelência nas causas da mobilidade urbana e comunidades sustentáveis e da mobilidade social e inclusão.

## VALORES

**Respeito:** para sermos referência de investimento social, trabalhamos com consideração e empatia pelo próximo, pela coletividade e pelo planeta.

**Equidade:** para defendermos com excelência as causas que abraçamos, lutamos pela igualdade de direitos e oportunidades, valorizando as diferenças humanas.

**Inovação:** para impulsionarmos transformações dinâmicas e duradouras, inovamos positivamente no presente, contribuindo para criar o futuro.

**Movimento:** para movermos pessoas pelo conhecimento, atuamos em educação e desenvolvimento de comunidades, incentivando atitudes protagonistas para o bem comum.

## MANIFESTO

# Nós acreditamos no movimento.

Aquele que nos leva da origem para o destino, que liga o “De” com o “Para”. Que diminui as distâncias, gerando mudanças, **TRANSFORMANDO POTENCIAIS** em realidades.

É por isso que **APOIAMOS** pessoas e instituições multiplicadoras que, se impulsionadas, têm o potencial de mover mais e mais pessoas. De gerar mais e mais transformações.

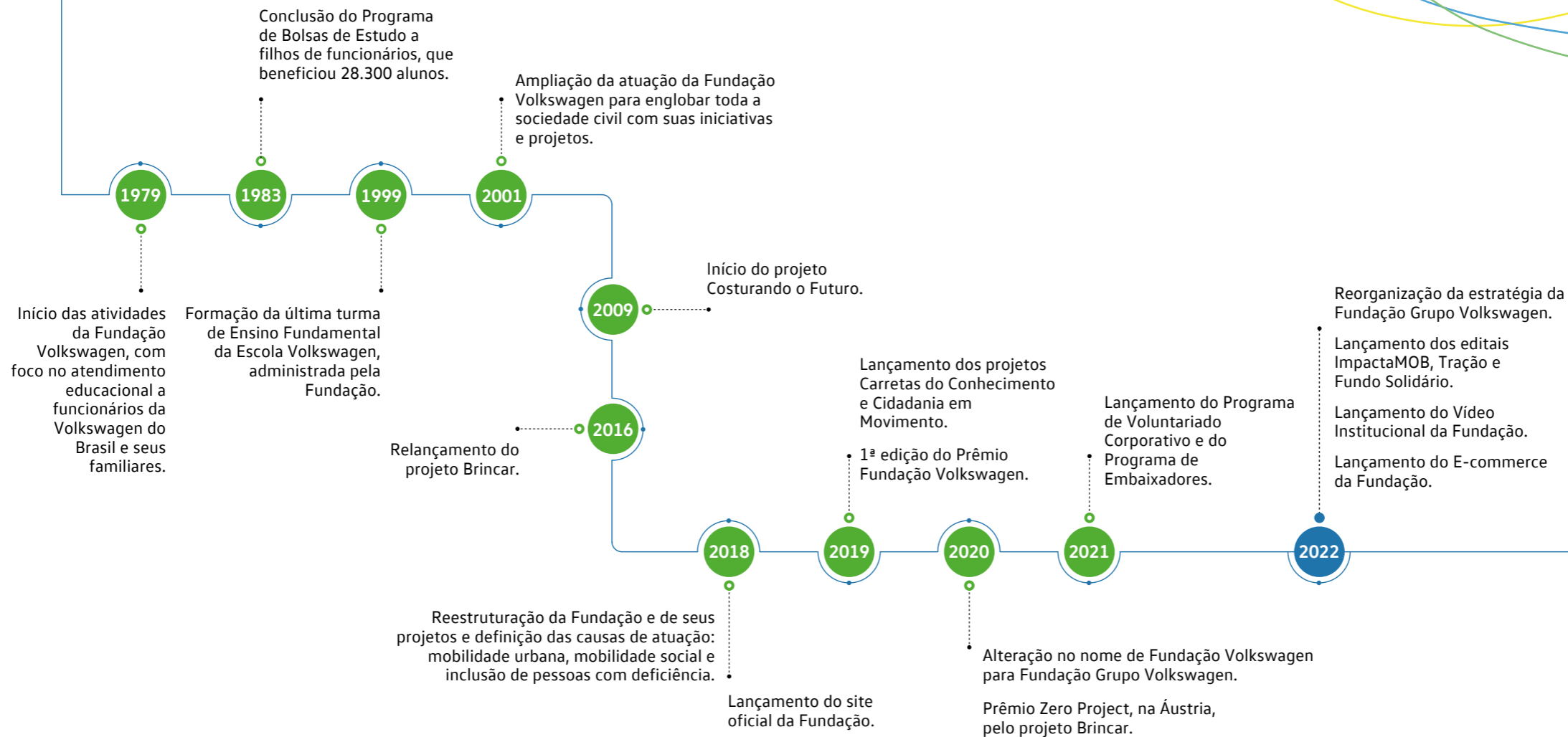
**CONTRIBUÍMOS** com a formação desses multiplicadores, sejam eles educadores ou empreendedores sociais, atuantes nas escolas ou nas comunidades.

**APLICAMOS E DISSEMINAMOS** com o apoio de parceiros técnicos, conhecimentos capazes de atrelar a teoria à prática, gerando transformações sociais efetivas na educação e no desenvolvimento de comunidades.





## Linha do Tempo



## Destaques de 2022

**+ R\$ 21,5 milhões**

em investimento social, recursos provenientes de patrimônio próprio e das marcas parceiras do Grupo Volkswagen



**178.858**

atendimentos indiretos



**10.313**

pessoas beneficiadas pelas ações de assistência social da Fundação

**5.423**

pessoas capacitadas / certificadas pelos projetos da Fundação



**67.098**

cidadãos impactados pelas ações de mobilidade urbana apoiadas pela Fundação



**112.927**

alunos, educadores e pessoas da comunidade impactadas diretamente



**R\$ 170.000,00**

doados às vítimas das chuvas na BA, PE e RJ



**34**

organizações e negócios sociais capacitados e acelerados por projetos da Fundação



**1.000** cobertores

**3.000** lanches (McDia Feliz)

**1 tonelada** de leite

**1.736** cartões-alimentação de R\$ 150,00 doados

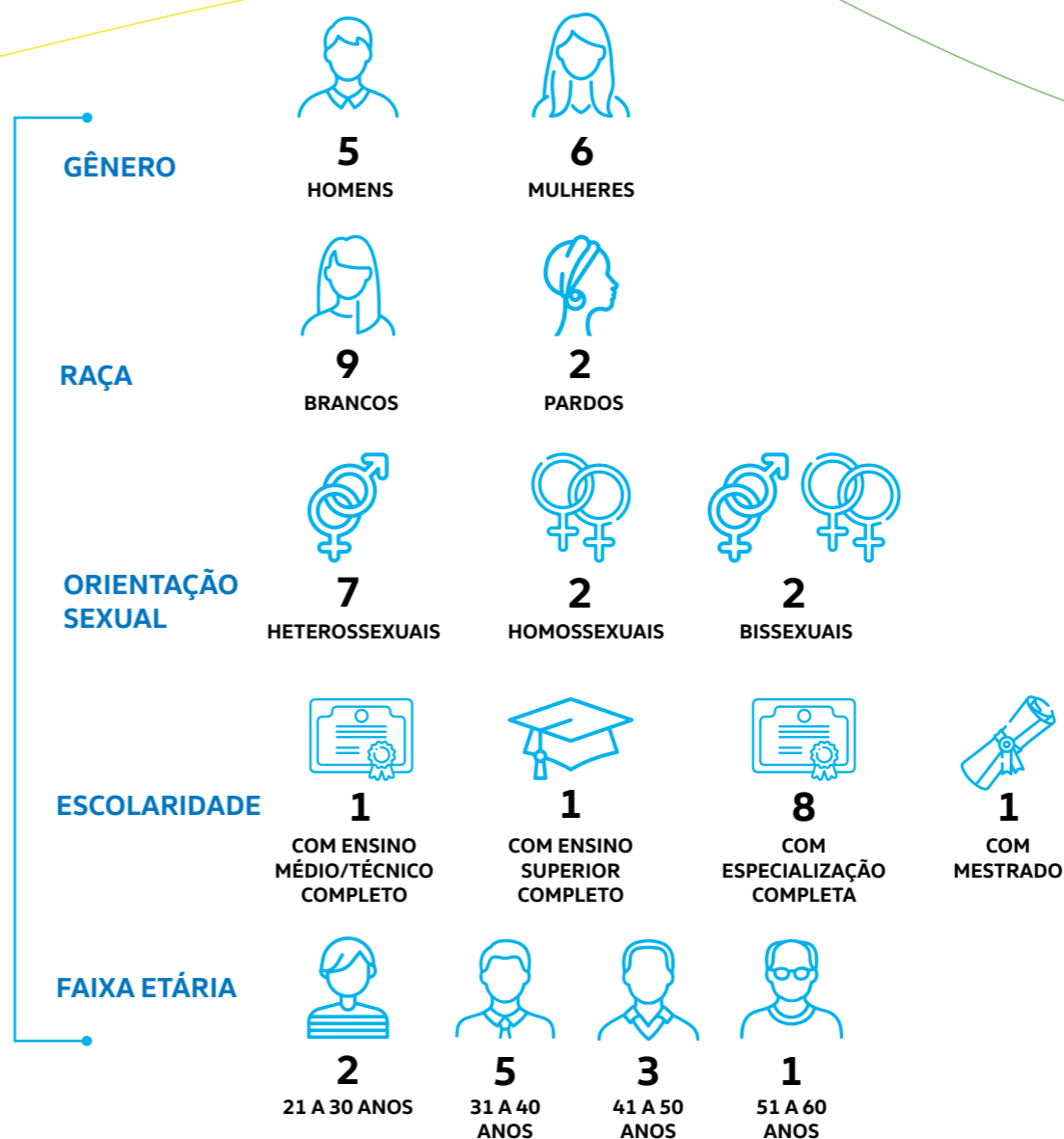


## Perfil dos Colaboradores

GRI 2-7, 2-8

O público interno da Fundação Grupo Volkswagen é formado por 11 funcionários, – dez deles colaboradores permanentes da Volkswagen do Brasil atuando por meio de cessão onerosa e um estagiário –, que desenvolvem suas atividades em São Bernardo do Campo (SP), onde a sede da organização está presente. Todos trabalham com dedicação exclusiva, e seus salários, encargos e benefícios são reembolsados à montadora, sendo os efetivos cobertos por acordos de negociação coletiva firmados pela Volkswagen do Brasil. Somados a eles, a instituição conta com cinco membros voluntários do Conselho de Curadores e três do Conselho Fiscal.

Empenhada em refletir o perfil da sociedade brasileira na formação de sua equipe, a Fundação Grupo Volkswagen tem seu quadro de colaboradores formado por 55% de mulheres. Cientes da importância de avançar na promoção de outras pautas relacionadas à diversidade, a organização concentrará seus esforços para que, ao longo dos próximos anos, as agendas de gênero, raça e orientação sexual estejam cada vez mais integradas à realidade do seu público interno.



# ATUAÇÃO E PROJETOS

## Projetos

GRI 2-6

Em um processo iniciado em 2021 e colocado em prática em 2022, a Fundação Grupo Volkswagen revisitou e atualizou, em conjunto com seus stakeholders, sua estratégia de atuação para o triênio de 2022 a 2024, definindo duas causas prioritárias de atuação: **Mobilidade Urbana e Comunidades Sustentáveis e Mobilidade Social e Inclusão**. Dessa forma, a organização reforça seu compromisso de promover e estimular o debate acerca da mobilidade por meio de seus projetos, com o objetivo de atenuar desigualdades sociais e possibilitar que pessoas circulem pela cidade de maneira

eficiente e sustentável, facilitando o acesso a oportunidades de emprego, educação, serviços de saúde e muito mais.

Em paralelo, os projetos via *co-funding* se consolidaram, em uma aproximação cada vez mais sinérgica com as empresas do Grupo. Os investimentos nessas ações – sejam por financiamento via incentivos fiscais ou realizados diretamente pelas empresas do Grupo Volkswagen e gerenciados pela Fundação – representaram, inclusive, a maior parte do aporte de recursos no ano passado.

Além disso, a instituição une esforços em parcerias institucionais que visam ao fortalecimento do terceiro setor como um todo, reconhecendo sua importância para alcançar um futuro sustentável. Sendo assim, em 2022, a instituição renovou as parcerias com o Instituto Rodrigo Mendes, o Instituto Ayrton Senna e a organização da sociedade civil Todos pela Educação, além de ter estabelecido uma nova parceria com o Instituto Gerando Falcões. Por meio de doações financeiras, a Fundação apoiou a manutenção dessas organizações e expandiu as possibilidades de cooperação técnica relacionadas à sua atuação.





## MOBILIDADE URBANA E COMUNIDADES SUSTENTÁVEIS

A Fundação Grupo Volkswagen tem como objetivo incentivar o engajamento da comunidade na construção ativa das cidades que todos desejam e de que precisam, prezando acessibilidade, desenvolvimento sustentável, inclusão social, segurança viária, cidadania e eficiência na circulação pela cidade, sempre dando destaque ao papel do ser humano no debate sobre mobilidade. Ao colocar o cidadão no centro das discussões, é possível garantir que políticas e projetos de mobilidade sejam mais inclusivos, justos e sustentáveis, considerando as necessidades de todos, incluindo pessoas com deficiência, idosos, crianças e, principalmente, moradores de periferias, historicamente mais afetados pelos desafios da mobilidade urbana no Brasil.

Para alcançar esse objetivo, a organização investe em formações que visam a aproximar a causa da mobilidade urbana do dia a dia das

comunidades. Por meio da capacitação de professores da rede pública de ensino, propõe-se inserir a pauta no currículo escolar, e, através de treinamentos e qualificação de lideranças, gestores e agentes públicos, contribuir com a melhoria de políticas públicas de mobilidade e a resolução de problemas concretos em municípios brasileiros.

Outro aspecto fundamental das iniciativas da Fundação é o estímulo à pesquisa e ao desenvolvimento de novas tecnologias que abordem o tema da mobilidade urbana. Nesse sentido, um eixo importante de atuação é o apoio ao ecossistema de startups e negócios sociais que buscam soluções para desafios nessa área, além do fomento à produção acadêmica que tenha a temática como objeto de estudo.



### Mobilidade Urbana e Comunidades Sustentáveis

#### DIRECIONADORES

ENERGIAS LIMPAS E ALTERNATIVAS PARA OS MEIOS DE TRANSPORTE URBANOS

INCENTIVO À INOVAÇÃO E À TECNOLOGIA EM MOBILIDADE URBANA

ESPAÇOS PÚBLICOS MAIS VERDES, ACESSÍVEIS, INCLUSIVOS E ACOLHEDORES

INCENTIVO À MOBILIDADE ATIVA

## Cidadania em Movimento

Voltado à educação para a mobilidade urbana, o Cidadania em Movimento tem como objetivo capacitar educadores para formar crianças e jovens que possam colaborar com a construção de uma sociedade mais sustentável. Suas edições iniciais tiveram como formato principal aulas, oficinas, palestras e workshops presenciais direcionados a educadores, gestores públicos e estudantes. Em 2021, o projeto foi revisto e, em parceria com a Nova Escola, passou a contemplar cursos oferecidos em formato online. Alinhados às competências da Base Nacional Comum Curricular (BNCC), os cursos abordam questões que variam entre desenvolvimento urbano, impacto ambiental e convívio em

sociedade, além de provocar reflexões sobre empatia, coletividade e cidadania.

Nessa configuração, os educadores possuem acesso a quatro cursos autoinstrucionais gratuitos, que abordam temas relacionados a desenvolvimento urbano, impacto ambiental, cidadania, sustentabilidade e convívio em sociedade, em consonância com a BNCC. Essas formações visam a ajudar os professores a incluírem a mobilidade urbana como tema transversal em suas práticas escolares, integrando-a a diversas áreas de conhecimento, que podem ser aplicadas de acordo com a realidade de cada escola e comunidade.

### Confira os cursos oferecidos pelo Cidadania em Movimento:

**Meios de Transporte e desenvolvimento histórico, conexão entre lugares e particularidades de cada um**

[CLIQUE PARA SABER MAIS](#)

**Soluções inovadoras para um problema urbano: Mobilidade**

[CLIQUE PARA SABER MAIS](#)

**Sustentabilidade no transporte: políticas de gestão e de redução de impacto no meio ambiente**

[CLIQUE PARA SABER MAIS](#)

**Mobilidade e Cidadania: uma abordagem interdisciplinar com metodologias ativas**

[CLIQUE PARA SABER MAIS](#)



Simultaneamente, os educadores também têm acesso à Nova Escola Box, espaço virtual que oferece conteúdos sobre mobilidade para professores de anos finais do ensino fundamental e do ensino médio. Nele, estão sugestões de iniciativas práticas de ações que podem ser usadas em sala de aula, trazendo reflexões sobre empatia, coletividade e cidadania.

## NOVA ESCOLA BOX

CONHEÇA A INICIATIVA

### Principais resultados no Cidadania em Movimento em 2022

**+ 34 mil pessoas impactadas**  
pelos conteúdos educativos da  
plataforma Cidadania em Movimento



**555 certificados**  
emitidos nos cursos online  
com a Nova Escola



**+ 57 mil**  
visualizações no site



**+ 3 milhões de  
pessoas impactadas**  
pelas divulgações dos cursos



## Mobilidade em Transformação: pessoas que movem cidades

Realizado em parceria com a organização Cidade Ativa, o Mobilidade em Transformação é um curso de formação 100% online, destinado a educadores e profissionais de órgãos públicos (gestores e técnicos) do estado de São Paulo. O projeto apresenta conceitos e ferramentas para aprimorar a atuação dos participantes como agentes transformadores da mobilidade, a partir de questões e desafios encontrados em seu próprio entorno. Com abordagens diferenciadas para cada público-alvo, são discutidos nas aulas temas como mobilidade urbana para além do transporte; mobilidade inclusiva, segura, saudável e sustentável; como trazer a mobilidade urbana para dentro da sala de aula e como transformá-la para fora da sala de aula; e como identificar condicionantes, desafios e oportunidades na mobilidade urbana, entre outros.

Em 2022, a iniciativa se desenvolveu em duas frentes de trabalho: lançamento de uma nova turma e apoio à realização de um dos projetos desenvolvidos ao longo

do curso realizado em 2021. Para a nova turma, a Fundação Grupo Volkswagen expandiu sua capilaridade. Antes destinada a educadores e gestores e técnicos de órgãos públicos de 100 municípios de São Paulo, a iniciativa passou a ser oferecida em 18 estados brasileiros e no Distrito Federal. Além disso, o público-alvo também foi ampliado, abrangendo arquitetos e urbanistas, engenheiros, projetistas, pesquisadores e artistas, entre outros.

Após análise criteriosa, em meio a mais de 70 projetos apresentados pelos alunos da turma concluída em 2021, a proposta "Ciclofaixa e urbanismo tático", articulada pela Secretaria de Mobilidade e Trânsito da cidade de Registro (SP), foi selecionada para ser desenvolvida ao longo de 2022. Com apoio do Mobilidade em Transformação, a iniciativa inaugurou, em junho de 2022, um novo trecho de ciclofaixa de 600 metros e um novo espaço de encontro e convívio no centro histórico da cidade, que privilegia o uso por pedestres em um local seguro e atraente para os moradores de Registro.





A intervenção urbana contou com a participação de grupos locais de escolas e ciclistas, assim como comerciantes da região, que foram consultados ao longo de toda a elaboração do projeto, em um processo de engajamento contínuo para discutir as reais necessidades e seus desejos para a construção do espaço.

O evento de inauguração contou com a participação de toda a comunidade, entre artistas locais, comerciantes e parceiros, que doaram e forneceram materiais para a produção dos mobiliários. **A prefeitura realizou um estudo e viabilizou tornar permanente a intervenção na cidade, tamanho o sucesso da ação.**

### Principais resultados do Mobilidade em Transformação em 2022



**92 cidades** de **18 estados** e Distrito Federal impactados, nas cinco regiões do país

**205 inscritos** no curso  
Mobilidade em Transformação



**46 projetos**  
finais apresentados

**61 cursistas**  
**certificados**



**65%** dos **inscritos** identificados com o **gênero feminino**, um aumento de 19% em relação à edição anterior

**Tradução em libras**, em tempo real, das mentorias e revisão da linguagem do curso para que ele se torne cada vez mais inclusivo



“

Nós apresentamos a proposta da ampliação da ciclovia através das ciclofaixas e na área de intervenção junto à praça, eliminamos a área de estacionamento e criamos áreas de convívio para as pessoas. São projetos que valorizam a pessoa, o ser humano. E o ser humano tem que ser o foco das cidades.

”

**LUCIANA SUGUINOSHITA**

Diretora de Projetos de Trânsito da Prefeitura de Registro e cursista responsável pelo projeto de intervenção em Registro

“

Está tudo muito bonito. Todo mundo pode vir. Todo mundo pode participar. É muito democrático, tem um som gostoso, todo mundo interagindo. Registro e todas as cidades merecem um espaço assim.

”

**LAURA MOREIRA L. P SANTOS**

Moradora de Registro



## ImpactaMOB: Inovação Aberta em Mobilidade Urbana

Idealizado em parceria com a Artemisia, pioneira no apoio a negócios de impacto socioambiental no país, o ImpactaMOB é uma plataforma de inovação aberta, que tem como objetivo buscar soluções inovadoras para os desafios relacionados à mobilidade por meio da colaboração de startups. Em um processo que envolve aceleração, investimento e acompanhamento, a Fundação Grupo Volkswagen oferece às startups selecionadas a oportunidade de desenvolvimento e validação de produtos ou serviços que possam resolver um problema social relacionado à mobilidade urbana, melhorando a qualidade de vida de pessoas e criando cidades mais inteligentes e inclusivas.

Mais de 100 soluções, de todas as regiões do Brasil, foram inscritas, visando ao apoio para a implementação de projetos-piloto de até R\$ 75 mil para o desenvolvimento da solução em seus campos de atuação. O programa previu acesso a uma rede de mentores e especialistas e apoio na validação da solução em parceria com as empresas do Grupo Volkswagen, além de suporte no engajamento com o setor privado, entendendo os desafios do relacionamento e potenciais caminhos para aprimoramento do negócio em todas as etapas, desde o design até a execução. Para participar, era necessário que os empreendimentos de impacto já estivessem estabelecidos, estruturados e em operação, atuando em eixos direcionadores definidos pelo ImpactaMOB.

**impacta**  
**MOB** Inovação  
Aberta em  
Mobilidade  
Urbana



## EIXOS TEMÁTICOS

**Transformar as pessoas nos principais ativos da mobilidade urbana**

**Diminuir as distâncias e desigualdades entre centro e periferia**

**Melhorar a logística para facilitar o acesso a serviços básicos**

**Garantir um transporte acessível, seguro e sustentável aos trabalhadores**

**Ampliar e garantir a acessibilidade dos meios de transporte**

**Tornar a mobilidade urbana sustentável e integrada ao meio ambiente**

**Promover a melhoria da qualidade dos transportes coletivos**

**Ampliar o uso de dados da mobilidade urbana nas estratégias e decisões**

Por meio de apresentações em vídeo em formato de *pitch*, os negócios expuseram seus projetos-piloto a uma banca avaliadora formada por membros do time Artemisia e da Fundação Grupo Volkswagen; após uma seleção – que incluía critérios como, por exemplo, potencial de impacto e transformação social e maturidade da solução –, três negócios foram escolhidos para receber o investimento.

### Gopass

Empresa de carros por aplicativo, com foco no atendimento a crianças, mulheres, idosos e pessoas com deficiência. Realizam treinamentos com os motoristas de forma a garantir um atendimento seguro e voltado ao conforto do passageiro.



### Ecomilhas

App em que os usuários registram seus trajetos diários, em modais urbanos alternativos, ganhando “Ecomilhas” pela economia de carbono gerada. Com elas, podem obter *cashbacks* e benefícios com as empresas compradoras dos créditos de carbono.



### naPorta

Empresa de logística last mile que leva encomendas de grandes varejistas até a porta de moradores de comunidades não atendidas por serviços de entrega tradicionais. Além disso, promove a criação de CEPs Virtuais, dando endereço às moradias dessas regiões.





A partir do aporte oferecido pelo ImpactaMOB, os negócios se aprimoraram, aumentando suas possibilidades financeiras e operacionais, impactando positivamente seus beneficiários diretos e indiretos e todo o setor, com o desenvolvimento de soluções cada vez mais tecnológicas e inovadoras.

### Principais resultados do ImpactaMOB em 2022

**118 negócios**

mapeados



**13% de crescimento**

no faturamento do Ecomilhas

**80%** de crescimento em **beneficiários** e **325%** de aumento no **tamanho** de equipe da naPorta



**1.730 moradores** da Favela dos Sonhos **beneficiados** com o mapeamento do CEP Digital



**63 passageiros idosos** que realizaram corridas com a GoPass

“ Na essência, geramos renda, empoderamos e desenvolvemos as comunidades nas quais atuamos. Temos por objetivo crescer em 2023 e 2024, estando presentes em mais de 100 comunidades; faremos isso por meio do aumento de clientes – já conquistamos sete novos clientes neste ano e já temos um pipeline de mais quatro clientes, iniciando no próximo ano. ”

**SANDERSON PAJEÚ**

Fundador da naPorta

“ Ter participado do programa ImpactaMOB foi uma experiência incrível para mim, como empreendedor e para o GoPass! Fomos capazes de ampliar a mobilidade, contribuindo ainda mais para a acessibilidade dos nossos passageiros e distribuição de renda aos nossos motoristas parceiros. ”

**BRUNO CASTRO**

Empreendedor da GoPass

“ O programa fez muito sentido para a nossa jornada de replicabilidade do modelo de negócio. Os acompanhamentos são sessões de “*sócios as a service*”, que ajudaram a Ecomilhas a mitigar alguns riscos de escala da nossa solução. ”

**LUCAS NICOLETI**

Empreendedor da Ecomilhas



## Prêmio de Excelência em Pesquisa em Mobilidade Urbana Sustentável – CAPES & Fundação Grupo Volkswagen

O Prêmio de Excelência em Pesquisa em Mobilidade Urbana Sustentável é uma iniciativa da Fundação Grupo Volkswagen em parceria com a Coordenação de Aperfeiçoamento de Pessoal de Nível Superior (CAPES). Ele visa a reconhecer e valorizar a produção acadêmica brasileira por meio do fomento à discussão acerca da mobilidade urbana, possibilitando a aproximação da academia com os negócios do Grupo Volkswagen e o terceiro setor. Para tal, foram avaliados trabalhos individuais ou em coautoria de mestres e doutores brasileiros ou de alunos matriculados em programas de pós-graduação *stricto sensu*.

Em sua primeira edição, a iniciativa premiou, com R\$ 25 mil cada, três artigos em três categorias: Mobilidade Urbana Sustentável sob a Ótica de Veículos Leves; Mobilidade Urbana Sustentável sob a Ótica de Veículos Pesados (Caminhões e Ônibus); Modelos Sustentáveis de Negócio Conectados a Melhorias na Mobilidade Urbana.

O desenvolvimento da ação contou também com a parceria de representantes das marcas do Grupo Volkswagen – Volkswagen do Brasil, Volkswagen Financial Services e Volkswagen Caminhões e Ônibus –, que se debruçaram na definição dos eixos temáticos e, juntamente com especialistas nomeados pela CAPES, na participação voluntária da banca avaliadora, responsável por definir os artigos vencedores.

## Conheça os autores vencedores do Prêmio

### CATEGORIA 1: Mobilidade Urbana sob a Ótica de Veículos Leves

**1º LUGAR:** Samuel Figueira da Silva, da Universidade Estadual de Campinas (UNICAMP)

**ARTIGO:** Multi-objective optimization design and control of plug-in hybrid electric vehicle powertrain for minimization of energy consumption, exhaust emissions and battery degradation

O artigo propõe uma metodologia de análise para diminuir o consumo de combustível e energia elétrica, emissões da descarga e o tamanho do trem de potência, assim como melhorar o estado de saúde da bateria em veículos híbridos elétricos do tipo "plug-in".

**MENÇÃO HONROSA:** Jorge Enrique Velandia Vargas, da Universidade Estadual de Campinas (UNICAMP)

**ARTIGO:** Life cycle assessment of electric vehicles and buses in Brazil: effects of local manufacturing, mass reduction, and energy consumption evolution

### CATEGORIA 2: Mobilidade Urbana sob a Ótica de Veículos Pesados (Caminhões e Ônibus)\*

**1º LUGAR:** Letícia Alves Lima Zanetti, da Universidade Estadual de Campinas (UNICAMP)

**ARTIGO:** Sustainable charging schedule of electric buses in a University Campus: A rolling horizon approach

O artigo promove o uso de energia limpa, não só ao discutir o uso de frota de ônibus elétricos, mas também ao propor um modelo para redução de custos operacionais de uma estação de carregamento sustentável (CS) sob diferentes tipos de recarga. A forma como integra a mobilidade elétrica juntamente com estações de carregamento sustentáveis permite a ampliação do impacto do trabalho, ao demonstrar resultados positivos que podem ser replicados, o que, potencialmente, poderá repercutir em uma disseminação dessa prática e em benefícios significativos na dimensão ambiental.

\*Não houve indicação de menção honrosa para a segunda categoria.

### CATEGORIA 3: Modelos Sustentáveis de Negócios Conectados a Melhorias Urbanas

**1º LUGAR:** Luis André Wernecke Fumagalli, da Pontifícia Universidade Católica do Paraná (PUC-PR)

**ARTIGO:** Challenges for Public Transportation: Consequences and Possible Alternatives for the Covid-19 Pandemic Through Strategic Digital City Application

O artigo desenvolve um modelo de previsão de demanda a ser utilizado no transporte público na cidade de Curitiba, de modo a equalizar o número de passageiros e respeitar os protocolos de distanciamento social requeridos no contexto da pandemia. Se associada a outras políticas públicas de prestação de serviços (saúde, educação, etc.), de uso e ocupação do solo e de gestão do espaço urbano, a aplicação do modelo pode colaborar não apenas para a otimização da ocupação e rentabilidade das linhas e para a eficiência na prestação do serviço de transporte, mas, também, para a segurança e conforto dos usuários.

**MENÇÃO HONROSA:** Flávio Tonioli Mariotto da Universidade Estadual de Campinas (UNICAMP)

**ARTIGO:** A Visual Analytics Approach for Inferring Passenger Demand in Public Transport System Based on Bus Trajectory

A relação consta no resultado final do Edital nº 29/2022, publicado no Diário Oficial da União.



## MOBILIDADE SOCIAL E INCLUSÃO

Para a Fundação Grupo Volkswagen, mobilidade social não está atrelada somente à prosperidade socioeconômica, mas também à garantia de acesso a oportunidades que contribuam para a redução das desigualdades sociais que afetam o país. Dessa forma, mobilidade é uma importante ferramenta de justiça social, que possibilita o acesso aos serviços públicos, aos direitos e à cidadania, de forma a promover inclusão social.

Assim, a instituição atua para promover o desenvolvimento sustentável de comunidades, fortalecendo organizações sociais e capacitando cidadãos. Por meio de seus projetos, a Fundação investe em formação profissional, empregabilidade e empreendedorismo, priorizando grupos vulneráveis, como mulheres, jovens e pessoas com deficiência, em regiões onde o Grupo Volkswagen está presente. Além disso, a Fundação também apoia

projetos de educação inclusiva, especialmente por meio de formações continuadas de professores, estudantes e suas famílias e do financiamento de organizações sociais.

Para tal, a Fundação Grupo Volkswagen investe em mobilidade como aspecto fundamental para o avanço da diversidade, como uma estratégia para romper as desigualdades e para a promoção de uma sociedade mais justa, que valorize as diferenças, onde todos possam alcançar seus potenciais, com oportunidades para prosperar e contribuir para o bem-estar coletivo, independente de sua condição social.



## Mobilidade Social e Inclusão

### DIRECIONADORES

- EDUCAÇÃO PROFISSIONAL E PARA O MUNDO DO TRABALHO
- INCLUSÃO PRODUTIVA, EMPREGABILIDADE E GERAÇÃO DE RENDA
- EDUCAÇÃO INCLUSIVA E PRÁTICAS PEDAGÓGICAS ACESSÍVEIS E INCLUSIVAS
- ASSISTÊNCIA E PROTEÇÃO SOCIAL PARA PESSOAS EM SITUAÇÃO DE ACENTUADA VULNERABILIDADE



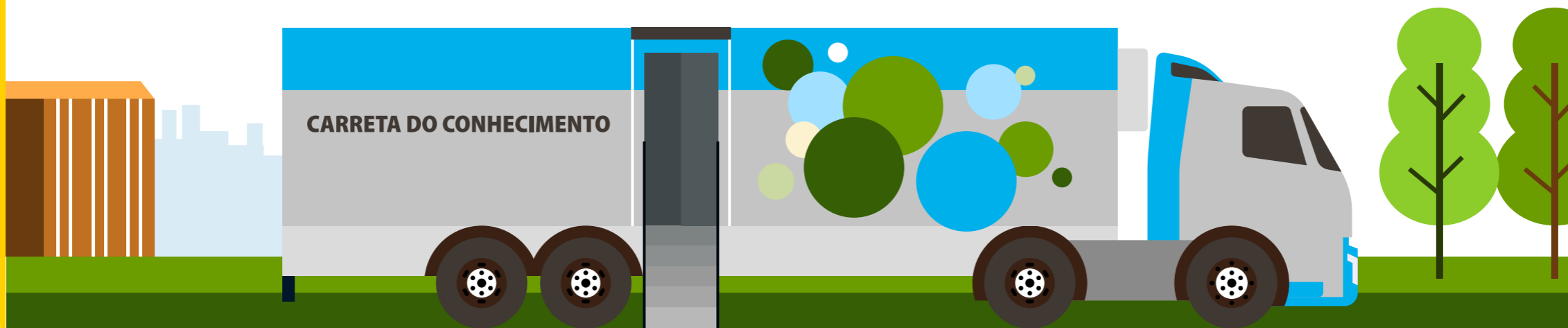
## Carretas do Conhecimento

O projeto Carretas do Conhecimento surgiu em 2019, como uma das contrapartidas do protocolo de intenções da Volkswagen do Brasil com o Governo do Paraná. O projeto oferece cursos de qualificação profissional 100% gratuitos, com o objetivo de levar conhecimento e incentivar a profissionalização e a geração de renda entre pessoas em vulnerabilidade socioeconômica. As aulas são ministradas em “escolas sobre rodas”, caminhões com carretas adaptadas para salas de aula, com toda infraestrutura e equipamentos necessários. Por meio dos cursos – pensados de acordo com as características socioeconômicas de cada região –, a Fundação reafirma seu compromisso com a promoção da mobilidade social por meio da trabalhabilidade, que é entendida como a capacidade que o ser humano tem de absorver habilidades, conhecimentos e competências para gerar renda, trabalho e riquezas, via inserção no mercado de trabalho.

Em 2022, com o retorno das atividades presenciais, a iniciativa – que estava sendo realizada de maneira virtual – voltou a ser ofertada

dentro das carretas. Por serem salas de aula itinerantes, as carretas possibilitam que os cursistas tenham fácil acesso às aulas, viabilizando a continuidade dos alunos nos processos de formação e ampliando as oportunidades de desenvolvimento das comunidades. Em adição às aulas profissionalizantes, são oferecidos módulos que visam ao aperfeiçoamento das habilidades dos alunos em suas caminhadas profissionais, com desenvolvimento de soft skills, posicionamento em entrevistas, elaboração de currículos e vivências sobre o mercado de trabalho.

Além disso, a Fundação Grupo Volkswagen encoraja a participação na iniciativa dos colaboradores das empresas do Grupo Volkswagen, que, por meio do Programa de Voluntariado, compartilham seus conhecimentos sobre *soft skills* em bate-papos com os cursistas. Com as Carretas do Conhecimento, a Fundação contribui para a promoção da educação, inclusão social e desenvolvimento sustentável, oferecendo ferramentas para a mobilidade social e expandindo o acesso ao conhecimento em diferentes comunidades.



### Resultados Carretas do Conhecimento em 2022 (SP)

**53 turmas gratuitas**

realizadas



**2.280 horas**

de formação

**454 cursistas**

formados



**15 municípios  
atendidos**

Americana, Araraquara, Caçapava,  
Diadema, Matão, Mauá, Santo André,  
São Bernardo do Campo, São Carlos,  
São José dos Campos, São Paulo, São  
Sebastião, Sumaré, Taubaté e Vinhedo

\*As informações sobre o Carretas do Conhecimento Paraná estão na página 40

### Resultados Carretas do Conhecimento em 2022 (Resende - RJ)



**16 turmas gratuitas**

realizadas

**8 cursos**

**820 horas**

de formação

**158 cursistas**

formados



“

Tive a oportunidade de aprender muito neste curso. Sou (uma) pessoa com deficiência visual e não conhecia muito a cozinha, e, nesse curso, tive a oportunidade de conhecer e saber que, mesmo não enxergando, posso fazer pães ou qualquer outra coisa na culinária!

”

Estudante do curso de Fabricação de Pães

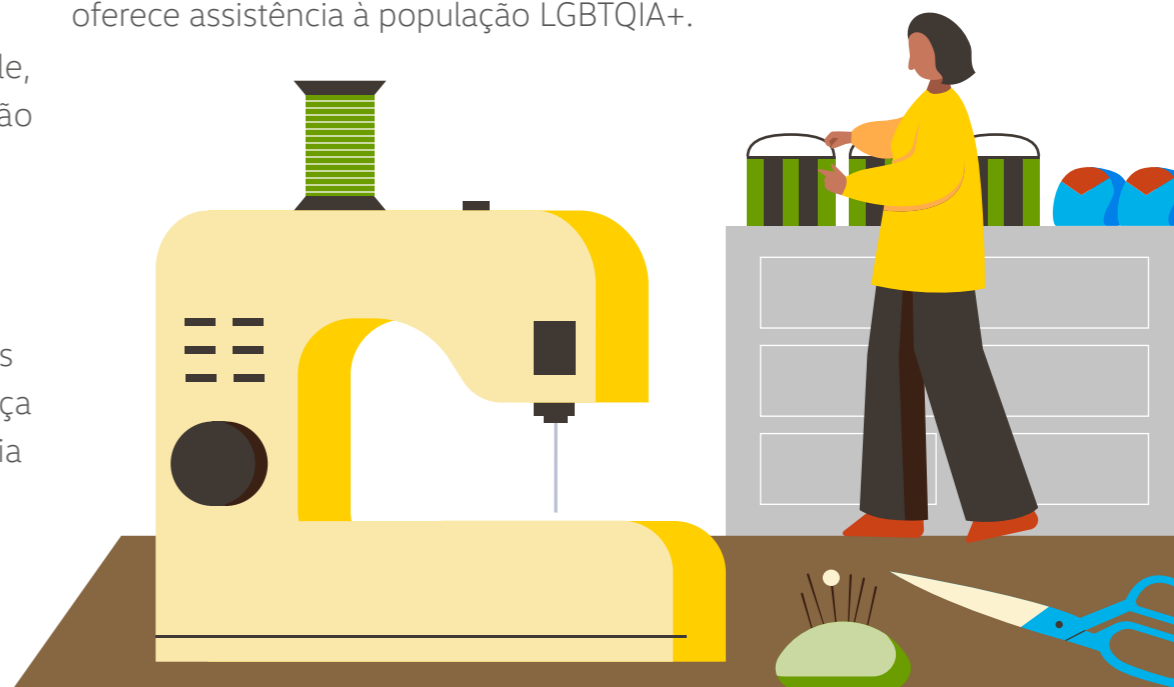
## Costurando o Futuro

Promover o empoderamento e a autonomia por meio da capacitação de profissionais de costura é o que inspira o projeto Costurando o Futuro, lançado em 2009 e um dos mais longevos da Fundação. Os participantes recebem qualificação técnica em costura e formações voltadas ao planejamento de negócios, como vendas, marketing e atuação em rede, entre outras ferramentas. A matéria-prima vem, em sua maioria, da doação de tecidos automotivos pelo Grupo Volkswagen e seus fornecedores, como revestimentos de bancos, cintos de segurança e uniformes usados por funcionários na linha de produção, que passam por um processo de *upcycling*, transformando resíduos em novas peças e colaborando com a economia circular.

Em 2022, o projeto contou com a curadoria e participação do estilista Walter Rodrigues, reconhecido como um dos nomes mais importantes do cenário de moda nacional e internacional. Além dele, a designer uruguaia Agustina Comas ministrou módulos de formação em *upcycling*, uma técnica que consiste em transformar materiais descartados em novas peças, possibilitando que os cursistas se aprofundassem em técnicas inovadoras e ambientalmente conscientes na indústria têxtil. Outro destaque foi a participação do artista contemporâneo Renato Dib, que ofereceu mentorias focadas no desenvolvimento de autoconhecimento, autoimagem e confiança junto aos participantes, preparando-os não somente para a indústria da moda, mas também para enfrentar os desafios do mundo profissional.

Além disso, as empresas do Grupo Volkswagen desempenham um papel importante ao doar tecidos automotivos, que são transformados, por meio da técnica de *upcycling*, em novas peças, como bolsas, mochilas, itens de moda e decoração, ampliando o ciclo de vida desses materiais.

Em 2022, a Fundação lançou seu e-commerce, que disponibiliza para venda peças produzidas por artesãs que já passaram por inúmeras formações oferecidas pelo Costurando o Futuro, incentivando o consumo consciente e apoiando a continuidade do projeto. A loja também conta com linhas especiais desenvolvidas em parceria com os Grupos de Diálogo da Volkswagen do Brasil, como a Linha Pride, criada junto ao Colorindo, grupo formado por colaboradores LGBTQIA+. A linha tem um propósito social, já que destina parte do lucro para a Casa Neon Cunha, na cidade de São Bernardo do Campo, instituição que oferece assistência à população LGBTQIA+.



### Conheça a Loja Fundação Grupo Volkswagen e as linhas de produtos Costurando o Futuro

ELAS ACELERAM  
compre aqui

LINHA UBUNTU  
compre aqui

LINHA PRIDE  
compre aqui

ACESSE A LOJA



### Resultados Costurando o Futuro 2022

**104 cursistas**

formados



**1.005 beneficiários**

indiretos

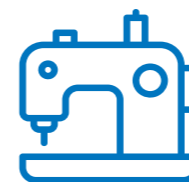
**16 municípios**

atendidos em São Paulo



**255 horas**

de atividades executadas



**39 horas**

de atividades com  
Agustina Comas

“

O estímulo à criatividade e ver a Moda de outra forma fazendo a modificação total de uma roupa em outra, fazendo com que não precisássemos descartar nada e preservar a natureza, é realmente fantástico. Não tenho palavras para agradecer ao corpo docente, aos coordenadores do Projeto; só tenho a dizer GRATIDÃO.

”

Relato – Cursista

“

O que a gente tá fazendo no projeto Costurando o Futuro é transformar a vida das pessoas. Dando a oportunidade (para) que a costura possa interferir no cotidiano delas, criando várias possibilidades: de empreender, de conseguir um trabalho mais digno ou com rendimento maior, de estabelecer uma noção de cultura e de entender como a moda, a costura, transformam o mundo.

”

**WALTER RODRIGUES**

Estilista





## Projeto Brincar

Com atuação desde 2017, a proposta do projeto Brincar é utilizar a brincadeira como ferramenta pedagógica de aprendizado durante a Educação Infantil, promovendo a inclusão de todas as crianças, sejam elas com ou sem deficiência. Em parceria com a ONG Mais Diferenças e a Secretaria Municipal de Educação de São Paulo (SME-SP), o projeto também promove ações como assessoria à gestão escolar, formação de educadores, acompanhamento e produção de recursos pedagógicos acessíveis e ações de mobilização junto às comunidades escolares.

Por meio da frente de assessoria, o Projeto Brincar trabalha em colaboração com a SME-SP, apoiando as equipes técnicas da divisão de educação infantil e especial. Essa parceria é essencial para a produção de documentos, diretrizes, formações e treinamentos que fortalecem as ações e práticas pedagógicas inclusivas na educação infantil, influenciando políticas públicas voltadas à infância e à inclusão. Já através do pilar das formações, os educadores recebem formações continuadas sobre a importância do brincar na educação infantil, além de ferramentas e exemplos práticos para aplicação dos conhecimentos em sala de aula, com o objetivo de promover o desenvolvimento integral das crianças.

Ademais, a iniciativa se dedica à produção e disseminação de conteúdos relacionados ao brincar, por meio de publicações, materiais didáticos, pesquisas e encontros presenciais e online, compartilhando e democratizando o acesso a conhecimentos de práticas pedagógicas inovadoras. Em 2021, foram disponibilizados novos episódios das

“Pílulas do Brincar”, que oferecem recursos para educadores e pais sobre como promover o brincar na rotina das crianças, com sugestões que podem ser realizadas em diversos contextos.

Em 2022, com a volta das atividades presenciais, o Projeto Brincar se debruçou sobre o apoio aos educadores diante dos desafios impostos pelo período pandêmico. Nesse sentido, o projeto incentivou práticas que ampliassem o repertório de brincadeiras, pensando no uso do corpo e explorando os espaços das escolas, para que as crianças se sentissem pertencentes e pudessem desfrutar de experiências lúdicas, estimulando criatividade, interação social e conexão com seus pares.

Além disso, a iniciativa promoveu os Laboratórios de Práticas Pedagógicas, que aconteceram em espaços culturais da cidade de São Paulo, com o objetivo de estimular diálogos sobre proposições pedagógicas acessíveis e inclusivas disparadas a partir da vivência cultural. Com a presença de 50 educadores, o curso foi um espaço para reflexão, relaxamento, acolhimento e lazer para os educadores nesse período de retorno às atividades presenciais.



### Resultados Projeto Brincar 2022

**3.935 profissionais** alcançados  
– **aumento de 33,75%** em  
comparação ao ano anterior



**98,25% educadoras** se  
identificaram como **mulheres,**  
e **50,53%** se declararam  
**negras ou pardas**



**109.478 beneficiários**  
indiretos, sendo  
**87.171 crianças**  
com ou sem deficiência

**1.681 unidades escolares**  
alcançadas, sendo que **71%**  
delas possuem **crianças com**  
**deficiência** matriculadas



“Tive uma experiência valiosa durante o processo de formação. As discussões ampliaram minhas possibilidades de explorar o espaço, explorar a natureza e encantar as crianças com muitos fazeres cheios de cheiros, texturas e arte, podendo incluir todos os alunos.”

Relato – Educadores



## Tração – Edital para Impulsioneamento de Organizações Sociais

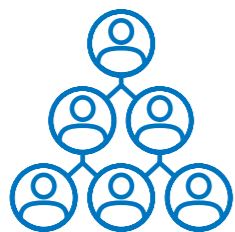
Estruturado em parceria com o Centro Integrado de Estudos e Programas de Desenvolvimento Sustentável (CIEDS), o Edital Tração tem como objetivo fortalecer organizações sociais a partir do aperfeiçoamento de processos de gestão, estruturação da operação e ampliação do impacto social no território.

Em sua primeira etapa, realizada em 2022, 28 organizações, localizadas em áreas de abrangência das unidades de negócio do Grupo Volkswagen (Paraná, Rio de Janeiro e São Paulo), participaram de um programa de formação estruturado em módulos, que abordaram temas como gestão financeira, captação de recursos, marketing, comunicação e aspectos jurídicos, questões de extrema importância para o desenvolvimento e evolução de organizações do terceiro setor. O processo também contou com um fórum de atividades, onde os cursistas puderam trocar experiências e vivências relacionadas aos seus projetos, criando uma grande rede entre instituições.

Ao final do ciclo formativo, as organizações foram estimuladas a criar planos de desenvolvimento organizacional, nos quais puderam identificar os principais pontos relacionados à gestão a serem trabalhados e aperfeiçoados. Esses planos foram apresentados a uma banca avaliadora, que selecionou 14 das 28 organizações para avançarem para a segunda etapa da ação. Nesse segundo momento, na fase de impulsioneamento, as instituições puderam aplicar na prática os planos desenvolvidos ao longo das aulas, contando com um aporte de R\$ 21 mil oferecido pela Fundação Grupo Volkswagen, além de mentorias individualizadas, para apoiar a implementação dos planos e impactar positivamente os territórios onde estão inseridas.

Dessa forma, a Fundação Grupo Volkswagen busca fortalecer o terceiro setor como um todo, apoiando as organizações na promoção do desenvolvimento social comunitário, consolidando seus processos institucionais internos, em suas operações e de governança, gerando mais efetividade no impacto social nos territórios em que estão inseridos.

### Resultados do Edital Tração 2022



**74 Organizações**

da Sociedade Civil  
inscritas no edital

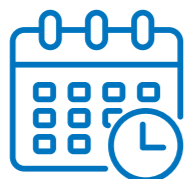


**95% dos participantes**

informaram que o  
projeto contribuiu para o  
desenvolvimento de novas  
habilidades

**12.874 pessoas**

beneficiadas  
indiretamente



**40 horas** de  
formação online

**47,6% das organizações**

participantes conseguiram  
desenvolver alguma parceria  
a partir de estímulos  
do projeto



**3 encontros**

integrados realizados



**63 participantes**

certificados





“

É um projeto maravilhoso, que traz resultados significativos e aprendizados, tanto para nós, que estamos organizando e coordenando as ações, quanto para a Fundação Grupo Volkswagen, todas as organizações e todas as comunidades. Hoje, a gente consegue fazer com que as organizações entendam a importância de qualificar os processos internos e do desenvolvimento das equipes, para que possam ter um trabalho mais efetivo, que gere impacto positivo para a sociedade e para os territórios em que estão atuando.”

**VALREI LIMA**

Coordenador do Tração

Atuação e Projetos

2

Governança e Transparência

Perspectivas para o Futuro

Sobre o relatório

345



## PRÊMIO FUNDAÇÃO GRUPO VOLKSWAGEN

O Prêmio Fundação Grupo Volkswagen, realizado em parceria com a Yunus Negócios Sociais, é um dos principais editais nacionais voltados para fortalecer organizações sem fins lucrativos. Em sua segunda edição – após uma chamada realizada em 2021 –, três projetos foram selecionados para participar de um processo de aceleração conduzido pela Fundação e pela Yunus.

Durante a aceleração, colaboradores das marcas do Grupo Volkswagen se envolveram, voluntariamente, em encontros com os acelerados para trocar conhecimentos e experiências dentro das suas áreas de expertise, proporcionando um ambiente de aprendizado e desenvolvimento para os representantes dos projetos.

Ao final, os representantes dos projetos passaram por uma banca avaliadora para concorrer a um aporte financeiro de R\$ 100 mil, valor a ser investido na implementação da iniciativa desenvolvida ao longo da aceleração.

Em 2022, os projetos selecionados no ano anterior receberam acompanhamento da Fundação e da Yunus. Esse apoio foi oferecido para auxiliar na execução dos recursos disponibilizados, levando em consideração os desafios da jornada, buscando apoiar o desenvolvimento e maturidade das organizações e potencializando seus impactos positivos na sociedade, fortalecendo assim sua atuação nos territórios em que estão presentes.



## AÇÕES PONTUAIS

Ao longo de 2022, a Fundação Grupo Volkswagen reforçou seu compromisso social por meio de campanhas de apoio às comunidades em situação de vulnerabilidade socioeconômica. Além do trabalho contínuo em outras áreas, a instituição reconhece a importância de direcionar recursos a ações pontuais, que visam a responder a situações emergenciais. Confira a seguir algumas iniciativas realizadas:

### Mundo Pixar

Em celebração ao Mês das Crianças, a Fundação Grupo Volkswagen, em parceria com as áreas de Marketing, Comunicação, Recursos Humanos e Responsabilidade Social da Volkswagen do Brasil, levou 40 crianças atendidas pela ONG Padre Leo Commissari, de São Bernardo do Campo, para conhecerem a Mundo Pixar, a maior exposição com personagens Pixar do mundo.

### McDia Feliz

A Fundação Grupo Volkswagen adquiriu 3.000 tíquetes do Instituto Ayrton Senna para a troca por sanduíches Big Mac, que foram

distribuídos gratuitamente a organizações sociais que atendem crianças, adolescentes e famílias em situação de vulnerabilidade socioeconômica nos territórios de abrangência das plantas e unidades de negócio da Volkswagen do Brasil, Volkswagen Caminhões e Ônibus e Volkswagen Financial Services. As doações da Fundação contemplaram comunidades de Resende, São Bernardo do Campo, São Carlos, São José dos Pinhais, São Paulo e Vinhedo.

Durante o McDia Feliz, toda a renda obtida com a venda de Big Macs é revertida para projetos do Instituto Ronald McDonald e

do Instituto Ayrton Senna (IAS), parceiro da Fundação Grupo Volkswagen.

### Campanhas VW Solidária

Parceria entre a área de Responsabilidade Social da Volkswagen do Brasil e Fundação Grupo Volkswagen para arrecadação de doações em datas estratégicas como Páscoa, Inverno, Dia das Crianças e Natal.

### Campanha Natal Solidário

No mês de dezembro, a Fundação Grupo Volkswagen mobilizou colaboradores do Grupo Volkswagen para a doação de cartões-alimentação a famílias em situação de



vulnerabilidade social. Ao todo, 1.736 famílias foram beneficiadas com cartões carregados com R\$ 150,00. Além da colaboração voluntária, a Fundação destinou recursos próprios para a realização da campanha.

### Apoio às vítimas das tragédias climáticas

Em 2022, a Fundação se uniu às empresas do Grupo Volkswagen e a instituições sociais parceiras para apoiar a mobilização em prol das milhares de famílias atingidas pelas tragédias climáticas na Bahia, Pernambuco, Minas Gerais e na cidade de Petrópolis, localizada no Rio de Janeiro. Ao todo, R\$ 170 mil em doações financeiras foram destinados à compra de alimentos, roupas e itens de higiene e limpeza, por exemplo, reforçando a importância de empresas e organizações se unirem para apoiar comunidades em momentos de adversidade.

### Nem 1 pra Trás

Pelo quarto ano consecutivo, a Fundação Grupo Volkswagen se une a dezenas de organizações da sociedade civil em uma mobilização nacional pelo Dia da Educação,

celebrado no dia 28 de abril. Em 2022, a ação – promovida pela Fundação Roberto Marinho – teve como objetivo dar visibilidade ao tema e apoiar estudantes, famílias e educadores diante dos desafios enfrentados no cenário escolar pós-pandemia.

Por meio de uma página especial, foram disponibilizados materiais, informações e sugestões de atividades, visando a engajar e envolver todos os participantes. A iniciativa buscou fornecer recursos e orientações para auxiliar no processo de adaptação à nova realidade educacional, considerando os impactos da pandemia.

### Dia das Crianças

As plantas da Volkswagen do Brasil e a Volkswagen Caminhões e Ônibus de Resende arrecadaram brinquedos, doces, chocolates, mochilas e materiais escolares, e a Fundação contribuiu com a doação adicional de 1 tonelada de leite em pó. Os itens arrecadados foram direcionados para organizações sociais das comunidades do entorno das unidades de negócio. A ação solidária arrecadou, junto aos colaboradores da planta Anchieta da

Volkswagen do Brasil, itens para a produção de um kit especial para o Dia das Crianças. Os kits foram direcionados para duas organizações sociais parceiras localizadas no entorno da fábrica: a ONG Leo Commissari e o Instituto Geração Futura. Já em Taubaté, o Projeto Hapet foi a organização escolhida para receber mais de 400 brinquedos, cerca de 100 kits com mochilas e materiais escolares e diversos materiais de papelaria para uso coletivo, além de guloseimas como pipocas, pirulitos e bombons, arrecadados durante a campanha.





## Iniciativas integradas ao Grupo Volkswagen

### PROGRAMA DE VOLUNTARIADO

Iniciativa da Fundação Grupo Volkswagen em parceria com as plantas da Volkswagen do Brasil, o Programa de Voluntariado Corporativo realizou, ao longo de 2022, ações presenciais em comunidades de São José dos Pinhais, São Carlos, Taubaté e São Bernardo do Campo, além de iniciativas em Resende, com voluntários do consórcio modular da Volkswagen Caminhões e Ônibus, e em São Paulo, com voluntários da Volkswagen Financial Services.



Ao todo, 162 colaboradores doaram 580 horas em 34 encontros online do Carretas do Conhecimento e 6 ações presenciais de voluntariado corporativo, possibilitando o apoio a 2.236 pessoas, reforçando o compromisso com as comunidades do entorno, aliado ao pilar social da estratégia ESG da Volkswagen do Brasil.

“Essa é uma ótima oportunidade para nos aproximarmos da comunidade e incentivar outros colegas a participarem futuramente; assim, teremos cada vez mais voluntários nas ações. Já tive o apoio de ONGs como esta quando era mais novo, fazendo cursos de capacitação, e agora posso ter a vivência do outro lado. Acaba sendo uma experiência incrível.”

#### IAGO HENRIQUE BERTUCCIO DOMINGOS

Voluntário e estagiário de projetos da Volkswagen Financial Services



## CO-FUNDING E INCENTIVO FISCAL

Na Fundação, as parcerias em formato de *co-funding* ocorrem quando a entidade se associa às empresas do Grupo Volkswagen, para que, juntas, trabalhem de forma estratégica e sinérgica em um mesmo projeto. Nesse sentido, a Fundação compartilha seu conhecimento técnico e seus recursos humanos para coordenar iniciativas de responsabilidade social financiadas pelas empresas do Grupo. Somente em 2022, R\$ 15,21 milhões foram destinados a essas iniciativas.

No estado do Paraná, por meio da utilização do incentivo fiscal do Programa Paraná Competitivo, é possível realizar ações como o Carretas do Conhecimento desde 2019, em parceria com a Volkswagen do Brasil e o SENAI-PR. Ao longo de 2022, foram

formados 1.607 alunos de 58 municípios, em 63 locais de atendimento no estado, em 126 turmas de cursos de panificação básica, corte e costura industrial, eletricidade predial, mecânica de automóveis, instalação e manutenção de aparelhos de ar-condicionado, mecânica industrial, eletricidade automotiva, noções de mecânica de motocicletas, pacote Office e princípios de automação industrial, realizados em dez escolas móveis.

Ainda no estado, e no mesmo programa de incentivo fiscal, a Fundação também promoveu a gestão técnica de investimentos em duas obras no Hospital do Trabalhador, em Curitiba (Unidade do CHT), sendo elas a ampliação do heliponto e a reforma do subsolo do Anexo da Mulher, para abrigar o Banco de Leite Humano da instituição. Ao todo, foram destinados R\$ 9,23 milhões aos dois projetos.





## Comunicação da Fundação Grupo Volkswagen

Com o objetivo de tornar a Fundação Grupo Volkswagen cada vez mais conhecida e envolver os colaboradores do Grupo Volkswagen e a sociedade, foram desenvolvidas e implementadas diversas ações de comunicação ao longo do ano de 2022. Essas ações evidenciam o compromisso da instituição em promover transparência, engajamento e a divulgação de suas iniciativas, compartilhando informações importantes e estimulando que pessoas e instituições se envolvam cada vez mais em ações sociais significativas.

### Podcast Vida em Movimento

A Fundação Grupo Volkswagen lançou, em 2022, a terceira temporada do podcast Vida em Movimento. Em conversas de aproximadamente 20 minutos, o programa convida especialistas para falarem sobre temas relacionados às causas defendidas e promovidas pela Fundação, incentivando os ouvintes a se engajarem em prol de causas sociais.

### Podcast Vida em Movimento

#### ENERGIAS LIMPAS E BIOCOMBUSTÍVEIS

##### Pablo Di Si

Presidente Executivo da Volkswagen na região da América Latina

#### VOLUNTARIADO

##### Danielli Saioron

Participante do Programa de Voluntariado Corporativo da Fundação Grupo Volkswagen

##### Daniel Morais

Diretor Executivo da plataforma de voluntariado Atados

#### INFÂNCIA E PROJETO BRINCAR

##### Carla Mauch

Pedagoga e Coordenadora Geral da Mais Diferença

#### CULTURA DA DOAÇÃO

##### Ruy Fortini

CEO da Doare

[CONFIRA A TEMPORADA COMPLETA](#)

## Projeto corporativo de embaixadores da Fundação Grupo Volkswagen

Com o objetivo de compartilhar informações sobre a Fundação Grupo Volkswagen e o terceiro setor, promover intercâmbios, aproximar e engajar os colaboradores do Grupo Volkswagen, o Programa de Embaixadores alcançou mais de 100 participantes em seu segundo ano desde sua criação.



Entre as ações realizadas em 2022, os Embaixadores foram convidados a participar do segundo encontro virtual, que reuniu colaboradores das empresas Volkswagen do Brasil e contou com a presença especial de Gabriela Callejas, arquiteta e urbanista e diretora da ONG Cidade Ativa, parceira da Fundação no projeto Mobilidade em Transformação. O webinar, intitulado "Mobilidade Ativa nas Cidades", foi uma oportunidade para os Embaixadores se aproximarem ainda mais das causas defendidas e promovidas pela Fundação. Durante o evento, foi debatido o acesso das pessoas ao território urbano, abordando a importância da mobilidade ativa e seus impactos positivos para a sociedade.

## Lançamento do vídeo Institucional

A Fundação Grupo Volkswagen lançou, em 2022, seu novo vídeo institucional, com base no propósito "Conhecimento move pessoas". Por meio de histórias transformadoras de três personagens beneficiadas por seus projetos, o vídeo retrata as causas de atuação da Fundação: Mobilidade Urbana e Comunidades Sustentáveis, e Mobilidade Social e Inclusão. Desenvolvido em parceria com a Social Docs, primeira empresa de conteúdo e storytelling do país focada em contar histórias de transformação e impacto social, a produção visa a ampliar o conhecimento do público geral sobre a atuação da Fundação e trazer visibilidade aos projetos realizados ao redor do país.

Assista ao vídeo completo e conheça a história da mecânica de automóveis Ana Livia dos Santos; da Diretora de Projetos de Trânsito da Prefeitura de Registro (SP), Luciana Suguinoshita; e da líder comunitária Josefa Vieira dos Santos, a Zeza, do Movimento de Defesa do Favelado.





## Alinhamento com os Objetivos de Desenvolvimento Sustentável

A Fundação Grupo Volkswagen está empenhada em promover ações alinhadas aos Objetivos de Desenvolvimento Sustentável (ODS) estabelecidos pela ONU.

Tais objetivos representam uma agenda global que busca alcançar um futuro mais sustentável até 2030, impulsionando empresas, poder público e organizações da sociedade civil a abordarem temas relacionados a questões urgentes como pobreza, fome, desigualdade, educação, emergência climática, saúde e bem-estar e igualdade de gênero, entre outros.

Ao unir esforços em prol desses objetivos globais por meio de suas ações e projetos, a Fundação reforça seu compromisso de fazer a diferença na busca por um mundo melhor. Na tabela a seguir, apresentamos como os projetos estão alinhados aos ODS.

### ODS PRIORITÁRIOS



## AÇÕES E PROJETOS

Cidadania em Movimento (Plataforma Associação Nova Escola)	4 EDUCAÇÃO DE QUALIDADE	17 PARCERIAS E DESEMPENHO	
Tração – Edital para Impulsão de Organizações Sociais	10 REDUÇÃO DAS DESIGUALDADES		
2º Prêmio Fundação Grupo Volkswagen	11 CIDADES E COMUNIDADES SUSTENTÁVEIS		
Mobilidade em Transformação	4 EDUCAÇÃO DE QUALIDADE	11 CIDADES E COMUNIDADES SUSTENTÁVEIS	
Costurando o Futuro	5 IGUALDADE DE GÊNERO	8 TRABALHO DECENTE E CRESCIMENTO ECONÔMICO	
Carretas do Conhecimento (SP)	4 EDUCAÇÃO DE QUALIDADE	8 TRABALHO DECENTE E CRESCIMENTO ECONÔMICO	
Carretas do Conhecimento (RJ)	4 EDUCAÇÃO DE QUALIDADE	8 TRABALHO DECENTE E CRESCIMENTO ECONÔMICO	
Brincar	4 EDUCAÇÃO DE QUALIDADE	10 REDUÇÃO DAS DESIGUALDADES	17 PARCERIAS E DESEMPENHO
Prêmio de Excelência em Pesquisa em Mobilidade Urbana Sustentável – CAPES e FGVW	4 EDUCAÇÃO DE QUALIDADE	7 ENERGIA LIMPA E ACESSÍVEL	9 INDÚSTRIA, INOVAÇÃO E INFRAESTRUTURA
ImpactaMOB	7 ENERGIA LIMPA E ACESSÍVEL	9 INDÚSTRIA, INOVAÇÃO E INFRAESTRUTURA	10 REDUÇÃO DAS DESIGUALDADES
		11 CIDADES E COMUNIDADES SUSTENTÁVEIS	12 CONSUMO E PRODUÇÃO RESPONSÁVEIS
			13 AÇÃO CONTRA A MUDANÇA GLOBAL DO CLIMA
			17 PARCERIAS E DESEMPENHO

## GOVERNANÇA E TRANSPARÊNCIA

GRI 2-9, 2-10, 2-11, 2-12, 2-13, 2-17, 2-19, 2-20, 2-28

**A** Fundação Grupo Volkswagen prioriza a transparência em seus dados e ações, adotando as melhores práticas de governança corporativa como base de sua atuação. Em 2022, sua estrutura é composta pelo Conselho de Curadores, órgão máximo de deliberação, que é formado por cinco membros com mandato de três anos; Conselho Fiscal, responsável pela supervisão, regulação e fiscalização do uso do patrimônio, composto por três membros também com mandato de três anos; e Diretoria Executiva, encarregada da administração da Fundação, constituída por quatro membros com mandato indeterminado. Os membros do Conselho de Curadores, do Conselho Fiscal e da Diretoria Executiva são executivos da Volkswagen do Brasil, Volkswagen Caminhões e Ônibus e Volkswagen Financial Services, e dedicam parte de seu tempo de forma *pro bono* para a Fundação. A exceção é o Diretor de Administração e Relações Institucionais, que atua parcialmente na Fundação por meio de cessão onerosa.

Atenta às discussões acerca das melhores práticas ESG para o terceiro setor, a Fundação Grupo Volkswagen mantém sua participação no Grupo de Institutos, Fundações e Empresas (GIFE), associação de investidores sociais privados do Brasil, para contribuir com as discussões relativas ao fortalecimento da filantropia e do Investimento Social Privado (ISP) no país.





## Ética e Integridade

GRI 2-12, 2-15, 2-16, 2-23, 2-24, 2-25, 2-26, 2-27

A Fundação Grupo Volkswagen atua em consonância com o [Código de Conduta](#) adotado pelo Grupo Volkswagen, que estabelece diretrizes de ética e integridade a serem seguidas em todas as suas áreas de atuação e relacionamentos. Tais diretrizes se aplicam a beneficiários, colaboradores, parceiros, fornecedores, clientes e demais envolvidos.

O Código de Conduta é uma ferramenta essencial para o sucesso contínuo do Grupo e de suas marcas, sendo uma orientação fundamental para o trabalho diário da Fundação. Sua atualização ocorre de acordo com os regulamentos internos da empresa e externos, como acordos trabalhistas e legislações nacionais e internacionais vigentes. Seu cumprimento é fiscalizado pela auditoria interna da Volkswagen do Brasil e pelas áreas responsáveis por sua aprovação.

A Fundação possui outras políticas que contribuem, em conjunto com o Código de Conduta, para assegurar a conformidade com as orientações do Grupo, tais como o seu [Estatuto Social](#). Essas orientações se aplicam tanto às atividades internas, como compras, pagamentos e contratação de serviços, quanto às atividades realizadas por seus parceiros nos projetos apoiados pela Fundação. Todos os custos e prestação de contas são acompanhados detalhadamente, baseando-se no orçamento inicial aprovado.





## Gestão da Fundação Grupo Volkswagen

GRI 2-9, 2-10, 2-11

Confira a estrutura do Conselho de Curadores, do Conselho Fiscal e da Diretoria Executiva da Fundação em 31 de dezembro de 2022:

### Conselho de Curadores<sup>1</sup>:



**Douglas Pereira<sup>2</sup>**

Presidente  
Volkswagen do Brasil



**Marcio Chelles**

Vice-Presidente  
Volkswagen do Brasil



**Marcelo Quio**

Conselheiro  
Volkswagen do Brasil



**Rodrigo Capuruço**

Conselheiro  
Volkswagen Financial Services



**Silene Chiconini**

Conselheira  
Volkswagen do Brasil

1. A seleção e nomeação do Conselho de Curadores é realizada pela Volkswagen do Brasil; a do Conselho Fiscal é realizada pelo Conselho de Curadores por atribuição estatutária.
2. A função do Conselho de Curadores é de cunho deliberativo e não de atuação profissional. O presidente da Fundação é VP de RH da Volkswagen do Brasil. O maior executivo da Fundação é o Diretor de Administração e Relações Institucionais.

## Conselho Fiscal



**Luis Fabiano Alves Penteado**

Presidente  
Volkswagen Financial Services



**Edvaldo Picolo**

Conselheiro  
Volkswagen do Brasil



**Claudio Herbert Naumann**

Conselheiro  
Volkswagen do Brasil

## Diretoria Executiva



**Henrique Mendes de Araújo**

Superintendente  
Volkswagen do Brasil



**Thiago Santucci de Almeida**

Diretor de Finanças  
Volkswagen do Brasil



**Vitor Hugo Silva Neia**

Diretor de Administração e  
Relações Institucionais  
Volkswagen do Brasil



**Ricardo Kronemberger**

Diretor de Controladoria e  
Contabilidade  
Volkswagen do Brasil

## Gestão Financeira

GRI 2-2, 2-3

A Fundação teve sua origem em 1979, quando a matriz alemã realizou um investimento de 1 milhão de marcos alemães na iniciativa. Desde então, a organização é mantida com os rendimentos do seu fundo patrimonial, e a Gestão Financeira tem como objetivo administrar esses recursos de maneira segura e rentável.

Em 2022, a Fundação manteve investimentos em renda variável até meados de fevereiro, quando encerrou integralmente sua posição nessa estratégia. A saída se deu em um bom momento, pois o Ibovespa viria a enfrentar uma série de quedas a partir do mês de abril. Após o resgate na posição de renda variável, a carteira ficou 100% alocada em renda fixa, sendo aproximadamente 85% em títulos pós-fixados e 15% em pré-fixados, o que também se mostrou uma alocação interessante, uma vez que a Fundação foi capaz de aproveitar o momento de subida da taxa básica de juros no decorrer do ano. O resultado excedeu as expectativas, atingindo um retorno nominal de 15,37%, equivalente a 124% do CDI no período.

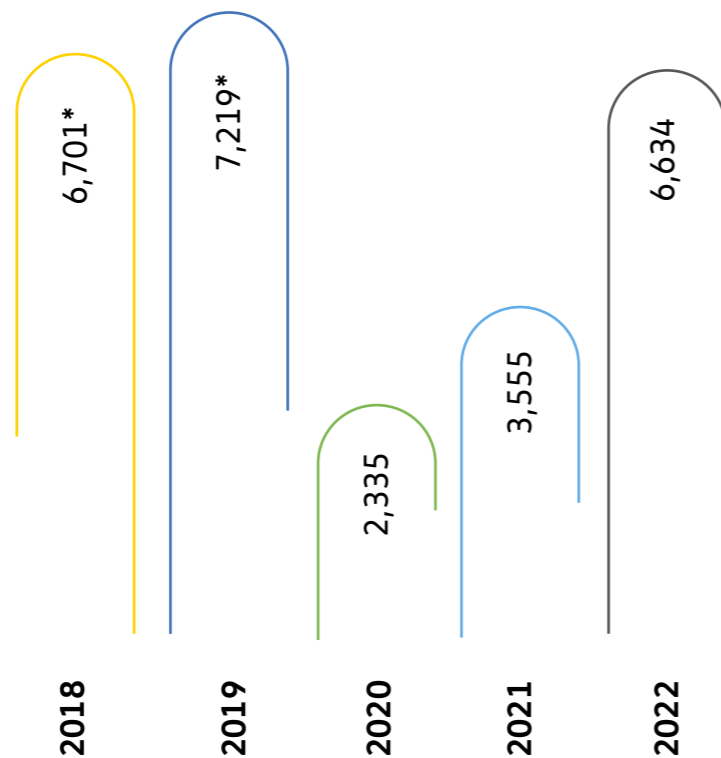
Ao longo do ano, a Fundação geriu cerca de R\$ 15 milhões a partir de projetos feitos via *co-funding* com outras empresas do Grupo Volkswagen, em parcerias realizadas de forma estratégica e sinérgica. Em sua plataforma de doação, ao longo de 2022, a Fundação recebeu R\$ 13.915,66, arrecadados e doados por público tanto interno quanto externo. A plataforma foi criada em 2021 –

inicialmente voltada para o público interno, como colaboradores do Grupo Volkswagen – e, em 2022, foi aberta para o público externo, que também pode contribuir para os projetos e, assim, se sentir parte integrante da transformação social que a Fundação promove.

O grande patrimônio da Fundação é transformar e impactar a sociedade, e, seguindo essa premissa, a Gestão Financeira pretende olhar para fundos de investimentos aliados a práticas ESG, investindo o patrimônio em carteiras que valorizem ações como as praticadas pela organização, promovendo bem-estar social, moral e ambiental. A expectativa é um processo ganha-ganha, no qual o patrimônio tenha rentabilidade satisfatória e, ao mesmo tempo, proporcione lucro social.

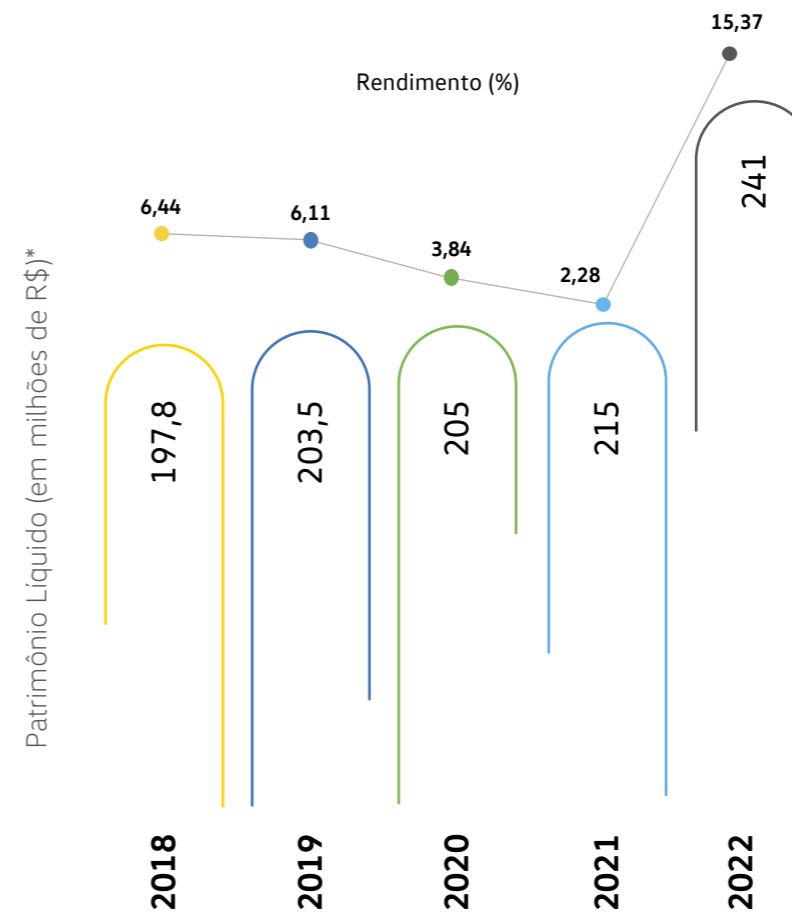
A auditoria da Fundação é feita externamente, com consultorias especializadas. Existe controle realizado pela Diretoria de Controladoria e Contabilidade da Volkswagen do Brasil; entretanto, ele é contábil e de cumprimento de fluxos e procedimentos. Nas próximas páginas, seguem as demonstrações financeiras da organização referentes a 2022. Acesse a área de [Transparência](#) do portal da Fundação Grupo Volkswagen para conferir as demonstrações financeiras e o Relatório dos Auditores Independentes de 2022 e dos anos anteriores.

## INVESTIMENTOS PRÓPRIOS EM PROJETOS (EM R\$ MILHÕES)



\*Os montantes de 2018 e 2019 também incluem valores investidos via aportes do BNDES em projetos em que a Fundação fez o gerenciamento técnico, como contrapartida social a empréstimos contraídos pela Volkswagen do Brasil.

## FUNDO PATRIMONIAL



\*Os valores informados estão arredondados. Para consultar os valores na íntegra, visite a área de Transparência no portal da FGVW.



## Demonstrações Financeiras

### Investimentos Sociais 2022 (R\$)

PROJETO	PARCEIRO	VALOR ANUAL	VALOR TOTAL
Plataforma Nova Escola	Associação Nova Escola	R\$ 205.914	R\$ 205.914
Mobilidade em Transformação	Cidade Ativa	R\$ 599.730	R\$ 599.730
ImpactaMOB	Artemisia Negócios Sociais	R\$ 548.006	R\$ 548.006
ImpactaMOB (Vencedor Edital)	Ecomilhas Tecnologia LTDA.	R\$ 75.000	R\$ 75.000
ImpactaMOB (Vencedor Edital)	Gopass Intermediação de Serviços LTDA.	R\$ 75.000	R\$ 75.000
ImpactaMOB (Vencedor Edital)	Naporta Tecnologia Logística LTDA.	R\$ 75.000	R\$ 75.000
Prêmio CAPES de Mobilidade Sustentável	Soluction Logística e Eventos	R\$ 2.460	R\$ 2.460
Prêmio CAPES de Mobilidade Sustentável	Letícia Alves Lima Zaneti	R\$ 33.284	R\$ 33.284
Prêmio CAPES de Mobilidade Sustentável	Samuel Filgueira da Silva	R\$ 33.284	R\$ 33.284
Prêmio CAPES de Mobilidade Sustentável	Luis André Wernecke Fumagalli	R\$ 33.284	R\$ 33.284
<b>TOTAL MOBILIDADE URBANA</b>		<b>R\$ 1.680.962</b>	<b>R\$ 1.680.962</b>

PROJETO	PARCEIRO	VALOR ANUAL	VALOR TOTAL
Costurando o Futuro	Instituto Focus Têxtil	R\$ 294.273	R\$ 294.273
Projeto Costurando o Futuro (Doação Lear)	Suzancargas Transportes Eireli	R\$ 1.240	R\$ 1.240
Costurando o Futuro (Domínio)	Fenix Inovação e Tecnologia LTDA.	R\$ 178	R\$ 178
Costurando o Futuro (Domínio)	Núcleo de Informação e Coordenação do Ponto BR – Nic.br	R\$ 76	R\$ 76

PROJETO	PARCEIRO	VALOR ANUAL	VALOR TOTAL
Costurando o Futuro (Bazar)	Fernandes & Fernandes Montagens e Cenografia Eireli	R\$ 146.907	R\$ 146.907
Carretas do Conhecimento (SP)	Serviço Nacional de Aprendizagem Industrial (Conde José Vicente de Azevedo – São Paulo)	R\$ 36.320	R\$ 517.560
	Serviço Nacional de Aprendizagem Industrial (Félix Guisard – Taubaté)	R\$ 54.480	
	Serviço Nacional de Aprendizagem Industrial (Almirante Tamandaré – SBC)	R\$ 36.320	
	Serviço Nacional de Aprendizagem Industrial (Adolpho Lobbe – São Carlos)	R\$ 18.160	
	Serviço Nacional de Aprendizagem Industrial (Pirituba – SP)	R\$ 18.160	
	Serviço Nacional de Aprendizagem Industrial (Mariano Ferraz – SP)	R\$ 36.320	
	Serviço Nacional de Aprendizagem Industrial (Barra Funda – SP)	R\$ 36.320	
	Serviço Nacional de Aprendizagem Industrial (Santo Amaro – SP)	R\$ 27.240	
	Serviço Nacional de Aprendizagem Industrial (Francisco Matarazzo – SP)	R\$ 36.320	
	Serviço Nacional de Aprendizagem Industrial (Matão – SP)	R\$ 18.160	
	Serviço Nacional de Aprendizagem Industrial (Mauá – SP)	R\$ 36.320	
	Serviço Nacional de Aprendizagem Industrial (São José dos Campos – SP)	R\$ 36.320	
	Serviço Nacional de Aprendizagem Industrial (Sumaré – SP)	R\$ 18.160	
Serviço Nacional de Aprendizagem Industrial (Santo André – SP)	R\$ 36.320		

PROJETO	PARCEIRO	VALOR ANUAL	VALOR TOTAL
Carretas do Conhecimento (SP)	Serviço Nacional de Aprendizagem Industrial (Diadema – SP)	R\$ 18.160	R\$ 517.560
	Serviço Nacional de Aprendizagem Industrial (Americana – SP)	R\$ 18.160	
	Serviço Nacional de Aprendizagem Industrial (Valinhos – SP)	R\$ 18.160	
	Serviço Nacional de Aprendizagem Industrial (Araraquara – SP)	R\$ 18.160	
Carreta Do Conhecimento (Rj)	Serviço Nacional de Aprendizagem Industrial (Jardim Jalisco – RJ)	R\$ 149.977	R\$ 149.977
Brincar	Mais Diferenças	R\$ 700.342	R\$ 700.342
Programa de Voluntariado	Associação Atados	R\$ 293.536	R\$ 293.536
Edital de Assistência Social	Centro Integrado de Estudos e Programas de Desenvolvimento Sustentável	R\$ 527.306	R\$ 527.306
Projeto Code (SENAI SP)	Serviço Nacional de Aprendizagem Industrial – SENAI – Depto. Regional de SP	R\$ 513.336	R\$ 513.336
Projeto Code (GoFluent)	GoFluent Brasil Sistemas de Ensino Eireli	R\$ 84.658	R\$ 84.658
<b>TOTAL MOBILIDADE SOCIAL</b>		<b>R\$ 3.229.389</b>	<b>R\$ 3.229.389</b>

PROJETO	PARCEIRO	VALOR ANUAL	VALOR TOTAL
Jornada do Conhecimento (palestrantes)	DAC Editorial LTDA.	R\$ 4.634	R\$ 4.634
Aliança Estratégica de Parceria	Instituto Rodrigo Mendes	R\$ 200.000	R\$ 200.000
Aliança Estratégica de Parceria	Instituto Ayrton Senna	R\$ 184.000	R\$ 184.000
Aliança Estratégica de Parceria	Todos pela Educação	R\$ 300.009	R\$ 300.009
WRI	WRI Brasil	R\$ 100.000	R\$ 100.000

PROJETO	PARCEIRO	VALOR ANUAL	VALOR TOTAL
Aliança Estratégica de Parceria	Instituto Aliança Urbana	R\$ 100.000	R\$ 100.000
Favela 3D	Instituto Gerando Falcões	R\$ 125.000	R\$ 125.000
Fundo Solidário (chuvas na Bahia)	Instituto Gerando Falcões	R\$ 100.000	R\$ 639.970
Fundo Solidário (SOS Petrópolis)	Associação Filantrópica de Petrópolis	R\$ 20.000	
Fundo Solidário (chuvas em Pernambuco)	Instituto Gerando Falcões	R\$ 50.000	
Fundo Solidário (cobertores)	Lepin Comércio e Importação LTDA.	R\$ 14.991	
Fundo Solidário (vencedor edital)	Casa de Oração Lugar Altíssimo	R\$ 22.500	
Fundo Solidário (vencedor edital)	Centro Cultural e Educacional de Desenvolvimento da Cidadania Mus-e Brasil	R\$ 22.500	
Fundo Solidário (vencedor edital)	Associação de Apoio a Pais e Autistas – Espaço Azul	R\$ 16.218	
Fundo Solidário (vencedor edital)	Associação Projeto Esperança Criança e Família – Projeto Hapet	R\$ 22.500	
Fundo Solidário (vencedor edital)	ONG Falando sobre o Autismo	R\$ 13.415	
Fundo Solidário (vencedor edital)	Frente Nacional de Combate ao Câncer	R\$ 22.500	
Fundo Solidário (vencedor edital)	Instituto Social Cultural Brasil	R\$ 22.500	
Fundo Solidário (vencedor edital)	Instituto Brasileiro de Estudos e Apoio Comunitário Queiroz Filho – IBEAC	R\$ 22.500	
Fundo Solidário (cartão alimentação)	Sodexo Pass do Brasil Serv. Com. S.A.	R\$ 257.796	
Fundo Solidário (leite em pó)	5M Comércio Atacadista e Varejista de Alimentos LTDA.	R\$ 32.550	
<b>TOTAL OUTROS PROJETOS</b>		<b>R\$ 1.653.613</b>	<b>R\$ 1.653.613</b>

PROJETO	PARCEIRO	VALOR ANUAL	VALOR TOTAL
Prêmio Fundação Grupo Volkswagen	Yunus Social Business Brazil Consultoria de Projetos LTDA.	17.013.323/0001-12 R\$ 53.964	R\$ 53.964
<b>TOTAL PRÊMIO FUNDAÇÃO GRUPO VW</b>		<b>R\$ 53.964</b>	<b>R\$ 53.964</b>



## Reembolso Logística e Desenvolvimento dos Projetos

PROJETO		VALOR ANUAL	VALOR TOTAL
COSTURANDO O FUTURO	Logística e Desenvolvimento do Projeto	R\$ 2.988	R\$ 2.988
CARRETAS DO CONHECIMENTO + SAÚDE PR	Logística e Desenvolvimento do Projeto	R\$ 7.473	R\$ 7.473
PRÊMIO FGVW	Logística e Desenvolvimento do Projeto	R\$ 23	R\$ 23
PRÊMIO CAPES	Logística e Desenvolvimento do Projeto	R\$ 51	R\$ 51
PROGRAMA MOBINOVA	Logística e Desenvolvimento do Projeto	R\$ 39	R\$ 39
VOLUNTARIADO CORPORATIVO	Logística e Desenvolvimento do Projeto	R\$ 6.926	R\$ 6.926
MOBILIDADE EM TRANSFORMAÇÃO	Logística e Desenvolvimento do Projeto	R\$ 485	R\$ 485
PROJETOS <i>CO-FUNDING</i>	Logística e Desenvolvimento do Projeto	R\$ 125	R\$ 125
CODE	Logística e Desenvolvimento do Projeto	R\$ 31	R\$ 31
FUNDO SOLIDÁRIO	Logística e Desenvolvimento do Projeto	R\$ 808	R\$ 808
<b>TOTAL GERAL LOGÍSTICA E DESENVOLVIMENTO DOS PROJETOS</b>		<b>R\$ 18.949</b>	<b>R\$ 18.949</b>

<b>CO-FUNDING</b>	
VWB (PR – Carretas do Conhecimento e Hospitais)	R\$ 5.321.471,43
VWB (Litros de Luz)	R\$ 157.667,00
VWFS	R\$ 9.231.199,65
VWCO	R\$ 500.000,00
<b>TOTAL CO-FUNDING</b>	<b>R\$ 15.210.338,08</b>

DESPESAS ADMINISTRATIVAS	VALOR
Labor	R\$ 1.584.504,11
Veículos	R\$ 566,99
Viagens	R\$ 27.042,42
Treinamento	R\$ 8.455,10
Associativas	R\$ 46.848,00
Consultorias	R\$ 567.568,04
Outras despesas	R\$ 248.688,33
Tesouraria	-
<b>TOTAL</b>	<b>R\$ 2.483.672,99</b>

DESPESAS INSTITUCIONAIS	VALOR
Caderno Investimento Social	R\$ 72.681,60
Material de comunicação	R\$ 25.244,54
Imagem institucional	R\$ 64.920,00
Retorno de mídia	R\$ 7.786,80
Gestão de redes sociais	R\$ 335.930,40
Logística e alimentação	R\$ 544,19
Jornada do Conhecimento	-
Brindes	R\$ 43.542,00
Serviços de Tesouraria	-
<b>TOTAL</b>	<b>R\$ 500.649,53</b>

**Custo Operacional Total R\$ 3.034.322,52**

### GASTOS GERAIS

#### Valor Econômico Gerado

Receita	2018	R\$ 14.725.967,75
	2019	R\$ 16.980.463,20
	2020	R\$ 6.318.824,36
	2021	R\$ 20.616.979,39
	2022	R\$ 30.386.115,97

#### Valor Econômico Distribuído

Custos operacionais	2018	R\$ 2.154.005,90
	2019	R\$ 2.277.307,27
	2020	R\$ 2.404.576,19
	2021	R\$ 2.241.398,80
	2022	R\$ 3.034.322,52

Investimento Social Próprio	2018	R\$ 4.690.252,73
	2019	R\$ 4.558.080,00
	2020	R\$ 2.335.114,67
	2021	R\$ 3.555.040,31
	2022	R\$ 6.634.000,00

## PERSPECTIVAS PARA O FUTURO

A Fundação Grupo Volkswagen tem como premissa o aprimoramento contínuo de seus processos internos e externos, com o objetivo de se tornar uma referência no terceiro setor e na sociedade. Buscamos sempre estimular o desenvolvimento sustentável e apoiar a evolução das comunidades, e o ano de 2023 marca uma série de ações com o propósito de impulsionar esse aprimoramento.

A revisão das causas prioritárias faz parte desse processo, visando a aperfeiçoar a atuação da Fundação em relação às atividades ligadas ao negócio do Grupo Volkswagen, com o objetivo de contribuir cada vez mais para fortalecer a estratégia ESG do grupo. Além disso, em 2023, a Fundação vai reformular seu planejamento estratégico para os próximos anos, realizando um exercício profundo para potencializar sua atuação. Essa reformulação englobará uma série de mudanças, incluindo a reestruturação do conselho da Fundação, que contará também com conselheiros externos. Essa medida contribuirá para fortalecer a diversidade do conselho e melhorar as discussões relacionadas ao compromisso da Fundação com a sociedade.

Dessa forma, a Fundação se compromete a se aproximar cada vez mais das comunidades em que atua, aprimorando sua matriz de indicadores por meio do desenvolvimento de metodologias de

monitoramento e avaliação, que permitirão analisar os impactos gerados pela Fundação com mais precisão. Além disso, a Fundação está estabelecendo parcerias e oferecendo apoio a ONGs comunitárias que tradicionalmente têm acesso limitado a recursos, a fim de promover o desenvolvimento local.

A Fundação reafirma seu compromisso com ações afirmativas que têm como objetivo estimular a diversidade e a inclusão. Em 2023, as organizações e projetos apoiados serão selecionados levando em consideração a diversidade como critério fundamental. Isso garantirá que todas as pessoas, independentemente de suas diferenças, tenham voz ativa e oportunidades iguais de participação, contribuição e desenvolvimento. Com isso, buscamos contribuir para a promoção da equidade e da justiça social, valorizando a pluralidade de experiências e identidades das pessoas.

Para este próximo ciclo, almejamos uma atuação ainda mais focada e eficiente, para impactar a sociedade de maneira mais significativa. Assim, buscamos envolver cada vez mais pessoas e parceiros que estejam comprometidos com um futuro mais sustentável.

## SOBRE O RELATÓRIO

GRI 2-14, 2-29, 3-1, 3-2

A Fundação Grupo Volkswagen reforça sua trajetória de transparência ao apresentar, pelo quinto ano consecutivo, seu Relatório de Atividades, seguindo as diretrizes da Global Reporting Initiative (GRI). Este relatório oferece uma prestação de contas detalhada dos resultados alcançados pela Fundação em 2022 em suas áreas de atuação, em referência à norma GRI 2021.

Neste ano, o Relatório apresenta informações e resultados das ações desenvolvidas por meio de suas duas causas promovidas e defendidas: Mobilidade Urbana e Comunidades Sustentáveis, e Mobilidade Social e Inclusão. Para a redação deste relatório, foram consultados documentos e materiais, além de entrevistas feitas com parceiros executores dos projetos e alguns membros da diretoria, do conselho e colaboradores da Fundação, que forneceram informações importantes sobre os desafios e oportunidades da instituição em 2022, bem como perspectivas para 2023.

Todas as informações que constituem este relatório obedecem aos resultados da matriz de materialidade desenvolvida para direcionar as ações do triênio 2022-2024, realizada com o intuito de embasar

a estratégia da Fundação e fortalecer a missão de ser referência de investimento social para o Grupo Volkswagen e a sociedade, consolidando-se como instituição de excelência do terceiro setor. Tal estudo foi realizado a partir de um processo de escuta com os públicos de interesse, que trouxe como resultados a consolidação das causas de mobilidade social e inclusão de pessoas com deficiência em uma única causa, que passou a ser chamada de Mobilidade Social e Inclusão, e a ampliação da causa de Mobilidade Urbana em seu escopo, passando a ser chamada de Mobilidade Urbana e Comunidades Sustentáveis.

Ao todo, foram realizadas duas entrevistas qualitativas com membros do Conselho de Curadores e da Diretoria Executiva da Fundação, além de nove entrevistas com especialistas em temas ligados às causas da Fundação. Além disso, para ampliar o processo de escuta sobre os temas de atuação mais importantes, foram realizadas pesquisas online com colaboradores de empresas do Grupo e outros grupos de stakeholders, como beneficiários dos projetos, especialistas, colaboradores de instituições do terceiro setor e universidades, entre outros. No total, foram obtidas 685 respostas, sendo 359 de colaboradores do grupo e 326 dos demais stakeholders.



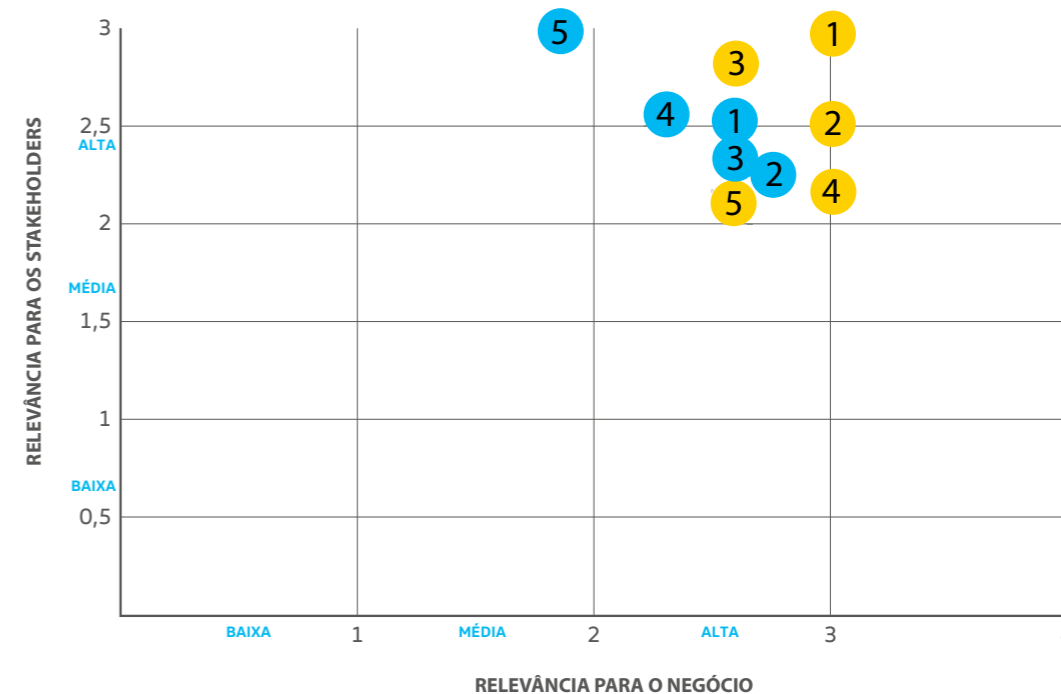
**CAUSA: MOBILIDADE URBANA E COMUNIDADES SUSTENTÁVEIS**

- 1 Apoio a fontes limpas e alternativas de energia para os meios de transporte urbanos
- 2 Apoio a projetos de inovação e tecnologia em mobilidade urbana
- 3 Intervenções urbanas para espaços públicos mais inclusivos, verdes e humanos
- 4 Incentivo à mobilidade ativa
- 5 Apoio à acessibilidade em espaços públicos

**CAUSA: MOBILIDADE SOCIAL E INCLUSÃO**

- 1 Educação profissional e educação para o mundo de trabalho
- 2 Inclusão produtiva e geração de renda para pessoas em situação de vulnerabilidade
- 3 Incentivo à empregabilidade de pessoas em situação de vulnerabilidade
- 4 Promoção da educação inclusiva e de oportunidades de ensino PCDs
- 5 Assistência e proteção social para pessoas em situação de acentuada vulnerabilidade

\*Ordem de relevância (média entre stakeholders e negócio)

**MATERIALIDADE DA FUNDAÇÃO GRUPO VOLKSWAGEN**

**CRITÉRIOS DE CORTE (5 temas por causa)**

- Pontuaram entre os quadrantes 2 e 3 (relevância média-alta e alta) em ambos os eixos
- Obtiveram pontuação máxima (3,0) em pelo menos um dos eixos

## Gestão dos Temas Materiais

GRI 3-3

TEMAS MATERIAIS	IMPACTOS	POSITIVO OU NEGATIVO	REAL OU POTENCIAL
Intervenções urbanas para espaços públicos mais inclusivos, verdes e humanos	Aumento do engajamento das comunidades na construção ativa das cidades	Positivo	Real
	Ampliação da acessibilidade, inclusão social e cidadania por meio da segurança viária		
	Melhoria da segurança viária e eficiência na circulação pelos espaços públicos		
Apoio à acessibilidade em espaços públicos	Criação de políticas e projetos de mobilidade mais inclusivos, justos e sustentáveis	Positivo	Real
Incentivo à mobilidade ativa (a pé, de bicicleta, de patinete e correlatos)	Construção de espaços inclusivos nas cidades, incentivando a mobilidade ativa	Positivo	Real
Apoio a projetos de inovação e tecnologia em mobilidade urbana	Suporte à pesquisa e ao desenvolvimento de novas tecnologias de mobilidade urbana	Positivo	Real
Apoio a fontes limpas e alternativas de energia para os meios de transporte urbanos	Implementação de projetos inovadores e sustentáveis para a mobilidade urbana	Positivo	Real
Assistência e proteção social para pessoas em situação de acentuada vulnerabilidade	Redução das desigualdades sociais e econômicas	Positivo	Real
Promoção da educação inclusiva e de oportunidades de ensino para pessoas com deficiência	Ampliação do impacto positivo gerado por organizações sociais financiadas	Positivo	Real
Educação profissional e educação para o mundo do trabalho	Ampliação da empregabilidade e geração de renda para pessoas em situação de vulnerabilidade	Positivo	Real
Incentivo à empregabilidade de pessoas em situação de vulnerabilidade	Inclusão social de grupos em situação de vulnerabilidade social	Positivo	Real
Inclusão produtiva e geração de renda para pessoas em situação de vulnerabilidade	Promoção do acesso a oportunidades que reduzam as desigualdades sociais	Positivo	Real

A construção deste Relatório representa, para além de uma ferramenta de prestação de contas aos seus stakeholders, uma possibilidade de avaliação de desempenho e de ajuste de rotas, para que, cada vez mais, a Fundação possa aprimorar seus processos com o objetivo de impactar positivamente mais pessoas.

GRI 2-3

## ENTRE EM CONTATO CONOSCO

Para dúvidas, comentários ou sugestões escreva para:  
[fundacaogrupovw@volkswagen.com.br](mailto:fundacaogrupovw@volkswagen.com.br)

Sobre o relatório

5



## Índice GRI

NORMA GRI / OUTRA FONTE	CONTEÚDO	OBSERVAÇÃO	PÁGINA	OMISSÃO	
CONTEÚDOS GERAIS					
GRI 2: CONTEÚDOS GERAIS 2021	2-1	Detalhes da organização	6		
1. A ORGANIZAÇÃO E SUAS PRÁTICAS DE RELATO	2-2	Entidades incluídas no relato de sustentabilidade da organização	A Fundação Grupo Volkswagen não é composta por outras entidades.	6, 49	
	2-3	Período de relato, frequência e ponto de contato		3, 49, 61	
	2-4	Reformulações de informações		3	
	2-5	Verificação externa	-	-	Todas as auditorias do relatório são realizadas internamente pela equipe da Fundação Grupo Volkswagen.
	2-6	Atividades, cadeia de valor e outras relações de negócios		3, 12	
2. ATIVIDADES E TRABALHADORES	2-7	Empregados		11	
	2-8	Trabalhadores que não são empregados		11	
	3. GOVERNANÇA	2-9	Estrutura de governança e sua composição		45, 47
	2-10	Nomeação e seleção para o mais alto órgão de governança		45, 47	
	2-11	Presidente do mais alto órgão de governança		45, 47	
	2-12	Papel desempenhado pelo mais alto órgão de governança na supervisão da gestão dos impactos		45, 46	
	2-13	Delegação de responsabilidade pela gestão de impactos		45	



NORMA GRI / OUTRA FONTE	CONTEÚDO	OBSERVAÇÃO	PÁGINA	OMISSÃO	
3. GOVERNANÇA	2-14	Papel desempenhado pelo mais alto órgão de governança no relato de sustentabilidade	58		
	2-15	Conflitos de interesse	46		
	2-16	Comunicação de preocupações cruciais	46		
	2-17	Conhecimento coletivo do mais alto órgão de governança	45		
	2-18	Avaliação do desempenho do mais alto órgão de governança	-	-	No momento, a Fundação Grupo Volkswagen não dispõe de métricas para avaliação de desempenho do mais alto órgão de governança.
	2-19	Políticas de remuneração		45	
	2-20	Processo para determinação da remuneração	No momento, stakeholders não participam de votações para determinação de remuneração.	45	
	2-21	Proporção da remuneração total anual	-	-	Todos os funcionários da Fundação Grupo Volkswagen são contratados pela Volkswagen do Brasil. A Fundação não divulga dados referentes a valores de salários.
4. ESTRATÉGIA, POLÍTICAS E PRÁTICAS	2-22	Declaração sobre estratégia de desenvolvimento sustentável	3		
	2-23	Compromissos de política	46		
	2-24	Incorporação de compromissos de política	46		
	2-25	Processos para reparar impactos negativos	46		
	2-26	Mecanismos para aconselhamento e apresentação de preocupações	46		

NORMA GRI / OUTRA FONTE	CONTEÚDO	OBSERVAÇÃO	PÁGINA	OMISSÃO
4. ESTRATÉGIA, POLÍTICAS E PRÁTICAS	2-27	Conformidade com leis e regulamentos		
			Em 2022, não houve casos de não conformidade com leis e regulamentos no âmbito da gestão da Fundação Grupo Volkswagen.	46
	2-28	Participação em associações		45
5. ENGAJAMENTO DE STAKEHOLDERS	2-29	Abordagem para engajamento de stakeholders		58
	2-30	Acordos de negociação coletiva	-	-
TEMAS MATERIAIS				
GRI 3: TEMAS MATERIAIS 2021	3-1	Processo de definição de temas materiais		58
	3-2	Lista de temas materiais		58
	3-3	Gestão dos temas materiais		60

## Expediente

### Conselho de Curadores

**Douglas Pereira** Presidente

**Marcio Chelles** Vice Presidente

**Marcelo Quio Ribeiro do Nascimento** Conselheiro

**Rodrigo Otavio Rocha Capuruço** Conselheiro

**Silene Chiconini** Conselheira

### Conselho Fiscal

**Luis Fabiano Alves Penteado** Presidente

**Edvaldo Picolo** Conselheiro

**Claudio Herbert Naumann** Conselheiro

### Diretoria Executiva

**Henrique Mendes de Araújo** Superintendente

**Vitor Hugo Silva Neia** Diretor de Administração e Relações  
Institucionais

**Thiago Santucci de Almeida** Diretor de Finanças

**Ricardo Kronemberger** Diretor de Controladoria e Contabilidade

### Equipe

**Deborah Rossi**

**Giovani Gabriel Gomes da Silva**

**Jeniffer Caroline Luiz**

**Jonathan Leite Silva**

**Mariana Ferraz Formaggio**

**Renata Pifer**

**Ricardo Kronemberger**

**Sandra Viviani**

**Sheila Viana Dias**

**Thiago Santucci de Almeida**

### Relatório de Atividades 2022

Coleta e consolidação de dados, redação, edição e consultoria GRI

**LAMPARINA COMUNICAÇÃO E SUSTENTABILIDADE**

<http://lamparina-br.com/>

**Anna Rosa Viveiros de Castro** Redação

**Juliana Alvim** Revisão

**Luciana Choeri** Projeto gráfico e diagramação

**Júlia Parente** Ilustrações

**Acervo Fundação Grupo Volkswagen** Imagens

# Relatório de atividades **2022**



Elaborado por:

**LA  
MPA  
RINA**