



Inteligência que conecta  
pessoas e negócios



Fundação Instituto de  
Pesquisas Econômicas

# IMPACTOS DA COVID-19

Sobre o consumo

*PRESS RELEASE*

atualização de junho de 2022

acompanhamento dos índices de consumo em supermercados (ICS) e restaurantes (ICR)

## DESTAQUES DE JUNHO DE 2022

### ÍNDICES DE CONSUMO REGISTRAM NOVA QUEDA REAL EM JUNHO

*Considerando a inflação acumulada no período, valor das transações em supermercados e restaurantes recuaram, respectivamente, 12% e 6,4% nos últimos 12 meses*

A Fipec (Fundação Instituto de Pesquisas Econômicas), em parceria com a Alelo, bandeira especializada em benefícios, incentivos e gestão de despesas corporativas, divulga dados atualizados a respeito dos impactos da Covid-19 sobre os **Índices de Consumo em Supermercados (ICS)**, que acompanham as transações realizadas em estabelecimentos como supermercados, quitandas, mercearias, hortifrúteis, sacolões, entre outros; e dos **Índices de Consumo em Restaurantes (ICR)**, com foco na evolução do consumo de refeições prontas em estabelecimentos como restaurantes, bares, lanchonetes, padarias, além de serviços de entrega (delivery) e retirada em balcão/para viagem (pick-up / take-away).

A iniciativa tem por objetivo monitorar os efeitos da pandemia, das medidas de distanciamento social e de restrições sanitárias adotadas pelas autoridades sobre o consumo, bem como acompanhar, no horizonte recente, os reflexos da retomada econômica, de desafios e obstáculos emergentes - como a inflação da alimentação - sobre o comportamento dos consumidores e desempenho dos segmentos.

A análise de dados de transações diárias realizadas em junho de 2022 revela que o **consumo em supermercados permaneceu praticamente estável em relação ao nível apurado em junho de 2019 (-0,4%)**, o referencial pré-pandemia, ao passo que o volume de transações foi **8,6% menor**. Além disso, a quantidade de estabelecimentos que efetivaram ao menos uma transação foi **5,8% superior**, na mesma base comparativa. Alternativamente, tomando-se como referência a janela temporal dos últimos 12 meses para analisar a evolução recente do segmento, as variações no consumo em supermercados se mantiveram negativas em todas as aberturas disponíveis: **-12,0%** no valor total gasto, **-12,6%** no volume de transações e **-3,0%** no número de estabelecimentos que efetivaram ao menos uma transação.

Com relação ao **segmento de restaurantes**, o valor total gasto em junho de 2022 foi **31,3% menor** do que o observado no mesmo mês de 2019 (referência pré-pandemia), já descontada a inflação no período; o número de transações efetivadas pelos estabelecimentos apresentou **queda de 43,3%**; ao passo que o número de estabelecimentos que efetivaram ao menos uma transação neste segmento **encerrou o período em um patamar 10,1% inferior**. Tomando-se como referência os últimos 12 meses (isto é, junho de 2021), as variações registradas nos índices do segmento destacam um crescimento no número de transações efetivadas (**+3,3%**), contrastando com o **recuo de 6,4%** no valor gasto (em termos reais) e o **declínio de 8,7%** no número de estabelecimentos que efetivaram ao menos uma transação.

Em perspectiva, os últimos resultados apurados pelo **ICS** e **ICR** - majoritariamente negativos, tanto no comparativo com o período pré-pandemia quanto no horizonte mais recente - podem ser lidos à luz da dinâmica recente dos preços da alimentação em domicílio e fora de domicílio, que continuam a impulsionar os índices de inflação, pressionando orçamento familiar e as escolhas dos consumidores.

**Regionalmente**, adotando como parâmetro a variação real do valor gasto em restaurantes entre junho de 2019 e junho de 2022, os impactos regionais sobre o consumo foram ordenados da maior à menor magnitude da seguinte forma: Nordeste (**-41,8%**), Centro-Oeste (**-38,6%**), Norte (**-36,2%**), Sudeste (**-34,7%**) e Sul (**-33,9%**). **Sob a ótica individual**, as unidades federativas em que o consumo nos restaurantes foi mais impactado em junho de 2022, em comparação com junho de 2019, incluíram as seguintes: Ceará (**-47,2%**), Rio de Janeiro (**-44,7%**), Distrito Federal (**-42,9%**), Bahia (**-42,3%**), Amazonas (**-37,5%**), Piauí\* (**-35,9%**) e Pernambuco (**-35,7%**). Já entre as unidades com aumento e/ou queda menos expressiva no consumo, incluíram-se: Acre\* (**+47,6%**), Roraima\* (**+22,8%**), Rondônia\* (**+5,2%**), Alagoas\* (**+1,2%**), e Sergipe\* (**-10,3%**). Além das unidades federativas citadas, vale mencionar os impactos em: Minas Gerais (**-31,3%**), São Paulo (**-26,9%**), Paraná (**-26,8%**) e Santa Catarina (**-26,6%**).

A seguir, o informe apresenta dados detalhados sobre os últimos resultados dos índices, além de um apêndice estatístico e notas metodológicas referentes ao cálculo dos índices e dos impactos ■

## ÚLTIMOS RESULTADOS (JUNHO DE 2022)

A seguir, são apresentados os **últimos resultados do ICR e do ICR**, considerando a variação do consumo por segmento em diferentes horizontes temporais

### CONSUMO EM SUPERMERCADOS (ICS)

#### IMPACTO COVID-19

VARIAÇÕES CALCULADAS EM RELAÇÃO AO MESMO MÊS DE 2019 (JUNHO/2019)

NÚMERO DE ESTABELECIMENTOS

+5,8%

VOLUME DE TRANSAÇÕES

-8,6%

VALOR DAS TRANSAÇÕES

-0,4%

#### RETOMADA

VARIAÇÕES CALCULADAS EM RELAÇÃO AO MESMO MÊS DE 2021 (JUNHO/2021)

NÚMERO DE ESTABELECIMENTOS

-3,0%

VOLUME DE TRANSAÇÕES

-12,6%

VALOR DAS TRANSAÇÕES

-12,0%

#### EVOLUÇÃO RECENTE

VARIAÇÕES CALCULADAS EM RELAÇÃO AO MÊS IMEDIATAMENTE ANTERIOR (MAIO/2022)

NÚMERO DE ESTABELECIMENTOS

-0,1%

VOLUME DE TRANSAÇÕES

+0,5%

VALOR DAS TRANSAÇÕES

-1,3%

### CONSUMO EM RESTAURANTES (ICR)

#### IMPACTO COVID-19

VARIAÇÕES CALCULADAS EM RELAÇÃO AO MESMO MÊS DE 2019 (JUNHO/2019)

NÚMERO DE ESTABELECIMENTOS

-10,1%

VOLUME DE TRANSAÇÕES

-43,3%

VALOR DAS TRANSAÇÕES

-31,3%

#### RETOMADA

VARIAÇÕES CALCULADAS EM RELAÇÃO AO MESMO MÊS DE 2021 (JUNHO/2021)

NÚMERO DE ESTABELECIMENTOS

-8,7%

VOLUME DE TRANSAÇÕES

+3,3%

VALOR DAS TRANSAÇÕES

-6,4%

#### EVOLUÇÃO RECENTE

VARIAÇÕES CALCULADAS EM RELAÇÃO AO MÊS IMEDIATAMENTE ANTERIOR (MAIO/2022)

NÚMERO DE ESTABELECIMENTOS

-2,5%

VOLUME DE TRANSAÇÕES

-5,9%

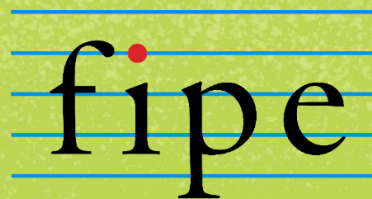
VALOR DAS TRANSAÇÕES

-3,9%





Inteligência que conecta  
pessoas e negócios



Fundação Instituto de  
Pesquisas Econômicas

# PRINCIPAIS RESULTADOS

POR SEGMENTO,  
ABERTURA E REGIÃO/UF

*PRESS RELEASE*

atualização de junho de 2022

acompanhamento dos índices de consumo em supermercados (ICS) e restaurantes (ICR)

## SOBRE OS ÍNDICES DE CONSUMO

Os benefícios **Alelo Alimentação** e **Alelo Refeição** são oferecidos por empresas de diferentes portes e setores aos seus colaboradores, que utilizam os créditos como forma de pagamento em estabelecimentos comerciais credenciados e distribuídos por todo o território nacional.

### BENEFÍCIO ALELO ALIMENTAÇÃO

O cartão armazena créditos que podem ser utilizados para aquisição de gêneros alimentícios (como produtos processados e/ou *in natura*) e mantimentos em estabelecimentos comerciais como supermercados, quitandas, mercearias, hortifrúteis, sacolões, entre outros.

O benefício é utilizado, usualmente, para abastecimento dos domicílios das famílias com itens diversos (como gêneros alimentícios, bebidas, condimentos etc.) ■



### BENEFÍCIO ALELO REFEIÇÃO

O cartão armazena créditos que podem ser utilizados para adquirir refeições prontas antes, durante e após a jornada de trabalho (café da manhã, almoço, lanche e/ou jantar), usualmente nas proximidades da empresa.

O benefício é aceito em estabelecimentos como restaurantes, bares, lanchonetes, padarias, além de poder ser utilizado em serviços de entrega (*delivery*) e retirada em balcão/para viagem (*pickup*), entre outros ■



A partir da classificação dos estabelecimentos comerciais segundo categoria ou tipo de bens e serviços oferecidos, informações diárias sobre transações realizadas com os benefícios **Alelo Alimentação** e **Alelo Refeição** foram utilizadas para compor os seguintes índices de consumo\*:

### ÍNDICES DE CONSUMO EM SUPERMERCADOS

Os ICS acompanham o volume e o valor das transações realizadas com o benefício **Alelo Alimentação**, além da quantidade de estabelecimentos comerciais que realizaram transações com essa forma de pagamento.

Em sua composição, foram incluídos estabelecimentos com os seguintes códigos MCC\*\*: Mercearias e Supermercados (5411); Comidas Congeladas (5422); Padarias (5462); Atacadistas (5300); Miscelâneas – Conveniência e Delicatessens (5499) ■

### ÍNDICES DE CONSUMO EM RESTAURANTES

Os ICR acompanham o volume e o valor das transações realizadas com o benefício **Alelo Refeição**, bem como o número de estabelecimentos comerciais que receberam essa modalidade de pagamento. Para tanto, foram considerados os estabelecimentos com os seguintes códigos MCC\*\*: Restaurantes (5812); Lanchonetes (5815); Padarias (5462); Miscelâneas – Conveniência e Delicatessens (5499); Postos de Gasolina (5541); Bares, Discotecas e Casas Noturnas (5813) ■

NOTA: (\*) ALÉM DOS BENEFÍCIOS ALELO ALIMENTAÇÃO E ALELO REFEIÇÃO, FORAM CONSIDERADOS NOS CÁLCULOS AS TRANSAÇÕES REALIZADAS COM OS BENEFÍCIOS ALELO CESTA ALIMENTAÇÃO, ALELO NATAL E ALELO MULTIBENEFÍCIOS (CORRESPONDENTES A 1% DO TOTAL DE TRANSAÇÕES).  
(\*\*) O MERCHANT CATEGORY CODE (MCC) É UM NÚMERO DE QUATRO DÍGITOS REGISTRADO NA ISO 18245 PARA SERVIÇOS FINANCEIROS DE VAREJO. O MCC É USADO PARA CLASSIFICAÇÃO DO RAMO DO NEGÓCIO PELO TIPO DE BENS OU SERVIÇOS FORNECIDOS PELOS ESTABELECIMENTOS.

## APRESENTAÇÃO DOS IMPACTOS

Com base nos ICS e ICR, os impactos identificados sobre o comportamento do consumo em supermercados e restaurantes são apresentados com as seguintes desagregações:

### SEGMENTOS

**CONSUMO EM SUPERMERCADOS**  
(IMPACTO NO ICS)

**CONSUMO EM RESTAURANTES**  
(IMPACTO NO ICR)

### ABERTURAS

NÚMERO DE ESTABELECIMENTOS

VOLUME TOTAL DE TRANSAÇÕES

VALOR TOTAL DAS TRANSAÇÕES

### RECORTES GEOGRÁFICOS

MÉDIA BRASIL

MÉDIAS DAS 5 REGIÕES GEOGRÁFICAS

MÉDIA DAS 27 UNIDADES FEDERATIVAS

### FREQUÊNCIA

IMPACTOS DIÁRIOS

IMPACTOS QUINZENAIS

IMPACTOS MENSAIS

### UNIDADE E INTERPRETAÇÃO

Os impactos correspondem à variação entre o consumo em um período de 2020/2021/2022 e o observado no mesmo período de 2019, sendo apresentados em percentual (%). Por exemplo:

**IMPACTO EM JUNHO DE 2022:**  
**VARIAÇÃO DE -50% NO VALOR DAS TRANSAÇÕES** REALIZADAS EM RESTAURANTES



**INTERPRETAÇÃO DO RESULTADO:**  
NA COMPARAÇÃO COM JUNHO DE 2019, O **VALOR DAS TRANSAÇÕES EM JUNHO DE 2022 RECUOU PELA METADE NOS RESTAURANTES**

Para fins didáticos, a direção e magnitude dos impactos são representados em uma escala de cores:

IMPACTO NEGATIVO SOBRE O CONSUMO

-100% NO CONSUMO

ESTABILIDADE NO CONSUMO

+100% NO CONSUMO

IMPACTO POSITIVO SOBRE O CONSUMO



## IMPACTOS DA COVID-19 (MÉDIA BRASIL)

A seguir, são apresentados os **impactos sobre o consumo na média nacional**, organizados por segmento, abertura e frequência:

### CONSUMO EM SUPERMERCADOS

ÚLTIMO MÊS

#### IMPACTO DIÁRIO

ABERTURA	JANEIRO DE 2022	FEVEREIRO DE 2022	MARÇO DE 2022	ABRIL DE 2022	MAIO DE 2022	JUNHO DE 2022
ESTABELECIMENTOS						
VOLUME DE TRANSAÇÕES						
VALOR DAS TRANSAÇÕES						

#### IMPACTO QUINZENAL

ABERTURA	JANEIRO DE 2022		FEVEREIRO DE 2022		MARÇO DE 2022		ABRIL DE 2022		MAIO DE 2022		JUNHO DE 2022	
	1Q	2Q	1Q	2Q	1Q	2Q	1Q	2Q	1Q	2Q	1Q	2Q
ESTABELECIMENTOS	+14,4%	+13,1%	+11,3%	+13,5%	+11,6%	+7,7%	+9,1%	+7,4%	+9,1%	+7,0%	+7,7%	+4,1%
VOLUME DE TRANSAÇÕES	-1,2%	-2,3%	-9,8%	-0,8%	-2,1%	-11,9%	-7,4%	-7,3%	-4,3%	-6,5%	-3,7%	-12,9%
VALOR DAS TRANSAÇÕES	+6,4%	+8,9%	-4,6%	+6,4%	+11,6%	-2,6%	-1,2%	+1,4%	+7,7%	+5,7%	+6,5%	-6,5%

#### IMPACTO MENSAL

ABERTURA	JANEIRO DE 2022	FEVEREIRO DE 2022	MARÇO DE 2022	ABRIL DE 2022	MAIO DE 2022	JUNHO DE 2022
ESTABELECIMENTOS	+13,7%	+12,4%	+9,6%	+8,6%	+8,0%	+5,8%
VOLUME DE TRANSAÇÕES	-1,8%	-5,5%	-7,4%	-6,9%	-5,4%	-8,6%
VALOR DAS TRANSAÇÕES	+7,7%	+1,0%	+3,7%	+1,0%	+6,7%	-0,4%

### CONSUMO EM RESTAURANTES

ÚLTIMO MÊS

#### IMPACTO DIÁRIO

ABERTURA	JANEIRO DE 2022	FEVEREIRO DE 2022	MARÇO DE 2022	ABRIL DE 2022	MAIO DE 2022	JUNHO DE 2022
ESTABELECIMENTOS						
VOLUME DE TRANSAÇÕES						
VALOR DAS TRANSAÇÕES						

#### IMPACTO QUINZENAL

ABERTURA	JANEIRO DE 2022		FEVEREIRO DE 2022		MARÇO DE 2022		ABRIL DE 2022		MAIO DE 2022		JUNHO DE 2022	
	1Q	2Q	1Q	2Q	1Q	2Q	1Q	2Q	1Q	2Q	1Q	2Q
ESTABELECIMENTOS	-2,0%	-3,9%	-3,2%	-2,4%	-0,5%	-9,2%	-5,9%	-11,9%	-4,8%	-9,6%	-6,7%	-13,1%
VOLUME DE TRANSAÇÕES	-45,0%	-46,8%	-46,5%	-42,3%	-39,1%	-48,6%	-42,8%	-46,8%	-38,7%	-42,9%	-38,6%	-47,4%
VALOR DAS TRANSAÇÕES	-33,6%	-31,6%	-34,5%	-28,2%	-25,3%	-37,9%	-32,2%	-34,9%	-28,0%	-31,2%	-27,4%	-34,7%

#### IMPACTO MENSAL

ABERTURA	JANEIRO DE 2022	FEVEREIRO DE 2022	MARÇO DE 2022	ABRIL DE 2022	MAIO DE 2022	JUNHO DE 2022
ESTABELECIMENTOS	-3,0%	-2,9%	-5,0%	-8,6%	-7,3%	-10,1%
VOLUME DE TRANSAÇÕES	-46,0%	-44,7%	-44,0%	-44,4%	-40,9%	-43,3%
VALOR DAS TRANSAÇÕES	-32,5%	-31,6%	-32,1%	-33,1%	-29,6%	-31,3%

ELABORAÇÃO: FIPE, COM BASE EM DADOS DA ALELO. VARIAÇÕES CALCULADAS EM RELAÇÃO À MÉDIA DO MESMO PERÍODO EM 2019.

## IMPACTOS DA COVID-19 POR REGIÃO

Na sequência, são apresentados os **impactos sobre o consumo em supermercados** no âmbito regional, organizados de acordo com abertura e frequência:

### CONSUMO EM SUPERMERCADOS

ÚLTIMO MÊS

#### IMPACTO DIÁRIO

NÚMERO DE ESTABELECIMENTOS	REGIÃO	JANEIRO DE 2022	FEVEREIRO DE 2022	MARÇO DE 2022	ABRIL DE 2022	MAIO DE 2022	JUNHO DE 2022
	REGIÃO SUDESTE						
REGIÃO SUL							
REGIÃO CENTRO-OESTE							
REGIÃO NORDESTE							
REGIÃO NORTE							
VOLUME DE TRANSAÇÕES	REGIÃO SUDESTE						
	REGIÃO SUL						
REGIÃO CENTRO-OESTE							
REGIÃO NORDESTE							
REGIÃO NORTE							
VALOR DAS TRANSAÇÕES	REGIÃO SUDESTE						
	REGIÃO SUL						
REGIÃO CENTRO-OESTE							
REGIÃO NORDESTE							
REGIÃO NORTE							

#### IMPACTO QUINZENAL

NÚMERO DE ESTABELECIMENTOS	REGIÃO	JANEIRO DE 2022		FEVEREIRO DE 2022		MARÇO DE 2022		ABRIL DE 2022		MAIO DE 2022		JUNHO DE 2022	
		1Q	2Q	1Q	2Q	1Q	2Q	1Q	2Q	1Q	2Q	1Q	2Q
REGIÃO SUDESTE		+4,4%	+6,1%	-1,1%	+5,6%	+7,4%	+1,1%	+12,4%	+10,8%	+9,6%	+11,5%	+9,7%	+6,1%
REGIÃO SUL		+3,6%	+4,3%	-1,5%	+2,6%	+5,7%	-1,5%	+16,6%	+17,2%	+15,0%	+18,6%	+14,3%	+11,1%
REGIÃO CENTRO-OESTE		+3,4%	+3,2%	-3,3%	+2,7%	+5,0%	-1,0%	+14,5%	+14,5%	+11,8%	+13,2%	+11,1%	+8,6%
REGIÃO NORDESTE		+2,8%	+1,3%	-2,2%	-0,0%	+4,2%	+1,0%	+16,9%	+13,5%	+11,0%	+12,9%	+13,8%	+6,7%
REGIÃO NORTE		+8,3%	+9,5%	-0,2%	+7,2%	+9,4%	+2,0%	+23,3%	+22,4%	+18,9%	+22,4%	+18,8%	+15,4%
VOLUME DE TRANSAÇÕES	REGIÃO SUDESTE	-1,8%	+11,4%	+0,3%	+6,8%	+10,1%	-2,5%	-7,1%	-8,2%	-14,6%	-5,7%	-7,6%	-16,4%
	REGIÃO SUL	-9,0%	-8,1%	-10,4%	-11,9%	-5,4%	-10,9%	+7,7%	+9,0%	+0,4%	+11,3%	+5,9%	-2,8%
REGIÃO CENTRO-OESTE		-15,5%	-16,4%	-20,1%	-16,7%	-12,3%	-15,4%	-0,1%	+3,7%	-9,2%	+0,0%	-1,3%	-7,6%
REGIÃO NORDESTE		-10,5%	-15,9%	-12,4%	-18,5%	-9,1%	-14,1%	+7,5%	+1,4%	-5,8%	+1,8%	+8,7%	-9,7%
REGIÃO NORTE		+2,3%	-1,2%	-6,5%	-1,1%	+5,6%	-1,8%	+22,0%	+18,6%	+6,5%	+16,1%	+13,6%	+2,2%
VALOR DAS TRANSAÇÕES	REGIÃO SUDESTE	+3,1%	+7,3%	+5,9%	+2,3%	+6,3%	-2,1%	-0,0%	+3,0%	-9,3%	+2,1%	+4,0%	-8,3%
	REGIÃO SUL	+3,9%	-5,3%	+4,1%	-7,2%	+0,4%	-8,1%	+18,6%	+23,0%	+8,1%	+18,6%	+23,0%	+11,4%
REGIÃO CENTRO-OESTE		-6,2%	-16,2%	-7,0%	-14,8%	-7,4%	-12,1%	+8,6%	+17,8%	-3,8%	+10,0%	+15,1%	+6,2%
REGIÃO NORDESTE		-3,7%	-21,2%	-1,7%	-22,4%	-6,8%	-19,4%	+11,8%	+6,1%	-3,3%	+3,7%	+23,4%	-5,6%
REGIÃO NORTE		+9,1%	-2,9%	+5,9%	+0,6%	+9,0%	-0,6%	+24,3%	+27,6%	+6,7%	+19,7%	+26,8%	+9,5%

#### IMPACTO MENSAL

NÚMERO DE ESTABELECIMENTOS	REGIÃO	JANEIRO DE 2022	FEVEREIRO DE 2022	MARÇO DE 2022	ABRIL DE 2022	ABRIL DE 2022	JUNHO DE 2022
		REGIÃO SUDESTE	+11,6%	+10,5%	+7,8%	+7,0%	+6,6%
REGIÃO SUL	+16,9%	+16,7%	+12,8%	+12,1%	+11,9%	+2,4%	
REGIÃO CENTRO-OESTE	+14,5%	+12,4%	+9,8%	+9,3%	+8,1%	-0,6%	
REGIÃO NORDESTE	+15,1%	+12,0%	+10,1%	+7,5%	+7,1%	-1,8%	
REGIÃO NORTE	+22,8%	+20,5%	+17,0%	+16,6%	+14,2%	+6,0%	
VOLUME DE TRANSAÇÕES	REGIÃO SUDESTE	-7,7%	-10,3%	-12,4%	-11,1%	-9,2%	-16,0%
	REGIÃO SUL	+8,4%	+5,6%	+1,2%	+2,9%	+3,5%	-4,7%
REGIÃO CENTRO-OESTE	+1,8%	-4,8%	-4,8%	-4,5%	-4,0%	-13,3%	
REGIÃO NORDESTE	+4,4%	-2,0%	-1,4%	-6,2%	-4,4%	-13,6%	
REGIÃO NORTE	+20,3%	+11,0%	+7,5%	+8,1%	+7,0%	+0,1%	
VALOR DAS TRANSAÇÕES	REGIÃO SUDESTE	+1,5%	-3,7%	-2,9%	-3,2%	+2,9%	-6,7%
	REGIÃO SUL	+20,9%	+13,5%	+16,3%	+12,5%	+17,6%	+7,7%
REGIÃO CENTRO-OESTE	+13,2%	+3,1%	+9,7%	+4,1%	+9,1%	-3,5%	
REGIÃO NORDESTE	+8,9%	+0,9%	+7,5%	-2,7%	+4,2%	-10,1%	
REGIÃO NORTE	+25,9%	+12,9%	+17,2%	+14,8%	+16,7%	+6,5%	

ELABORAÇÃO: FIPE, COM BASE EM DADOS DA ALELO. VARIAÇÕES CALCULADAS EM RELAÇÃO À MÉDIA DO MESMO PERÍODO EM 2019.



## IMPACTOS DA COVID-19 POR REGIÃO

Na sequência, são apresentados os **impactos sobre o consumo em restaurantes** no âmbito regional, organizados de acordo com abertura e frequência:

### CONSUMO EM RESTAURANTES

ÚLTIMO MÊS

#### IMPACTO DIÁRIO

NÚMERO DE ESTABELECIMENTOS	REGIÃO	JANEIRO DE 2022	FEVEREIRO DE 2022	MARÇO DE 2022	ABRIL DE 2022	MAIO DE 2022	JUNHO DE 2022
	REGIÃO SUDESTE						
REGIÃO SUL							
REGIÃO CENTRO-OESTE							
REGIÃO NORDESTE							
REGIÃO NORTE							
VOLUME DE TRANSAÇÕES	REGIÃO SUDESTE						
	REGIÃO SUL						
REGIÃO CENTRO-OESTE							
REGIÃO NORDESTE							
REGIÃO NORTE							
VALOR DAS TRANSAÇÕES	REGIÃO SUDESTE						
	REGIÃO SUL						
REGIÃO CENTRO-OESTE							
REGIÃO NORDESTE							
REGIÃO NORTE							

#### IMPACTO QUINZENAL

NÚMERO DE ESTABELECIMENTOS	REGIÃO	JANEIRO DE 2022		FEVEREIRO DE 2022		MARÇO DE 2022		ABRIL DE 2022		MAIO DE 2022		JUNHO DE 2022	
		1Q	2Q	1Q	2Q	1Q	2Q	1Q	2Q	1Q	2Q	1Q	2Q
REGIÃO SUDESTE		-5,6%	-8,2%	-10,3%	-6,7%	-4,3%	-10,9%	+0,2%	-0,9%	-0,3%	+0,4%	+2,2%	-6,9%
REGIÃO SUL		-9,8%	-12,2%	-15,0%	-12,4%	-9,1%	-14,4%	-1,1%	-5,7%	-4,5%	-3,4%	-3,9%	-11,1%
REGIÃO CENTRO-OESTE		-16,2%	-19,8%	-20,9%	-18,7%	-14,7%	-22,1%	-9,1%	-12,7%	-10,2%	-9,9%	-8,7%	-15,4%
REGIÃO NORDESTE		-20,5%	-23,8%	-25,8%	-22,7%	-20,6%	-26,9%	-16,8%	-20,2%	-18,9%	-17,9%	-10,6%	-21,5%
REGIÃO NORTE		-15,0%	-12,9%	-20,0%	-12,9%	-14,3%	-18,3%	-7,1%	-8,4%	-12,0%	-9,9%	-9,7%	-14,0%
VOLUME DE TRANSAÇÕES	REGIÃO SUDESTE	-49,1%	-48,8%	-49,9%	-45,5%	-42,7%	-44,7%	-46,3%	-47,9%	-47,5%	-43,3%	-39,8%	-49,7%
	REGIÃO SUL	-43,0%	-42,2%	-45,0%	-42,4%	-37,0%	-39,7%	-37,6%	-41,3%	-40,6%	-36,5%	-35,8%	-43,3%
REGIÃO CENTRO-OESTE		-47,6%	-49,2%	-49,4%	-47,9%	-43,1%	-48,8%	-37,9%	-40,3%	-40,4%	-36,0%	-34,2%	-42,8%
REGIÃO NORDESTE		-49,3%	-48,9%	-51,8%	-47,9%	-46,2%	-48,7%	-46,1%	-48,2%	-49,1%	-44,4%	-37,4%	-47,1%
REGIÃO NORTE		-42,8%	-38,2%	-45,7%	-34,7%	-38,0%	-36,2%	-34,4%	-39,8%	-41,5%	-37,4%	-38,4%	-40,1%
VALOR DAS TRANSAÇÕES	REGIÃO SUDESTE	-33,5%	-34,4%	-34,5%	-31,8%	-27,7%	-32,4%	-33,9%	-31,4%	-34,2%	-28,1%	-24,9%	-38,3%
	REGIÃO SUL	-31,1%	-31,6%	-34,6%	-32,5%	-27,3%	-31,4%	-28,8%	-29,6%	-32,2%	-26,0%	-24,3%	-34,6%
REGIÃO CENTRO-OESTE		-38,8%	-43,7%	-41,3%	-41,9%	-36,4%	-46,6%	-31,8%	-30,0%	-33,9%	-26,5%	-26,5%	-35,6%
REGIÃO NORDESTE		-38,3%	-39,0%	-41,8%	-38,6%	-38,0%	-41,1%	-40,9%	-39,9%	-43,6%	-36,2%	-31,8%	-42,1%
REGIÃO NORTE		-34,5%	-30,2%	-37,1%	-27,1%	-30,2%	-29,4%	-27,4%	-27,9%	-35,8%	-25,2%	-28,0%	-30,9%

#### IMPACTO MENSAL

NÚMERO DE ESTABELECIMENTOS	REGIÃO	JANEIRO DE 2022	FEVEREIRO DE 2022	MARÇO DE 2022	ABRIL DE 2022	ABRIL DE 2022	JUNHO DE 2022
		REGIÃO SUDESTE	-0,4%	-0,1%	-2,5%	-6,1%	-5,0%
REGIÃO SUL	-3,7%	-4,0%	-7,5%	-10,7%	-8,4%	-17,7%	
REGIÃO CENTRO-OESTE	-11,0%	-10,1%	-12,0%	-15,3%	-14,3%	-21,8%	
REGIÃO NORDESTE	-18,6%	-18,5%	-16,3%	-20,4%	-19,7%	-26,4%	
REGIÃO NORTE	-7,8%	-11,1%	-11,6%	-14,9%	-13,9%	-20,8%	
VOLUME DE TRANSAÇÕES	REGIÃO SUDESTE	-47,2%	-45,6%	-45,0%	-45,0%	-41,4%	-45,9%
	REGIÃO SUL	-39,7%	-38,7%	-39,6%	-40,7%	-37,1%	-43,1%
REGIÃO CENTRO-OESTE		-39,2%	-38,3%	-38,6%	-40,6%	-39,2%	-45,5%
REGIÃO NORDESTE		-47,2%	-47,0%	-42,4%	-44,9%	-43,1%	-47,9%
REGIÃO NORTE		-37,3%	-39,8%	-38,8%	-41,7%	-39,7%	-44,0%
VALOR DAS TRANSAÇÕES	REGIÃO SUDESTE	-32,6%	-31,5%	-32,1%	-32,9%	-29,4%	-34,7%
	REGIÃO SUL	-29,2%	-29,3%	-29,7%	-31,3%	-27,4%	-33,9%
REGIÃO CENTRO-OESTE		-30,9%	-30,4%	-31,4%	-34,0%	-31,7%	-38,6%
REGIÃO NORDESTE		-40,4%	-40,2%	-37,2%	-39,5%	-37,0%	-41,8%
REGIÃO NORTE		-27,7%	-30,9%	-29,3%	-33,8%	-31,8%	-36,2%

ELABORAÇÃO: FIPE, COM BASE EM DADOS DA ALELO. VARIAÇÕES CALCULADAS EM RELAÇÃO À MÉDIA DO MESMO PERÍODO EM 2019.

## IMPACTOS DA COVID-19 POR UF

Ranking de unidades federativas ordenadas pela magnitude do impacto sobre o consumo em supermercado (junho/2022)

### CONSUMO EM SUPERMERCADOS

NÚMERO DE ESTABELECIMENTOS		VOLUME DE TRANSAÇÕES		VALOR DAS TRANSAÇÕES	
UNIDADE FEDERATIVA	IMPACTO	UNIDADE FEDERATIVA	IMPACTO	UNIDADE FEDERATIVA	IMPACTO
DISTRITO FEDERAL	-2,5%	DISTRITO FEDERAL	-25,8%	DISTRITO FEDERAL	-23,2%
RIO GRANDE DO NORTE	-1,6%	RIO GRANDE DO NORTE	-22,3%	RIO GRANDE DO NORTE	-20,9%
RIO DE JANEIRO	-1,4%	RIO DE JANEIRO	-21,3%	RIO DE JANEIRO	-16,4%
PERNAMBUCO	-1,1%	ESPÍRITO SANTO	-17,7%	ESPÍRITO SANTO	-13,7%
BAHIA	+2,6%	PERNAMBUCO	-16,5%	PERNAMBUCO	-10,5%
MATO GROSSO DO SUL	+4,5%	SERGIPE (*)	-12,1%	BAHIA	-9,5%
MATO GROSSO	+4,7%	SÃO PAULO	-10,0%	MARANHÃO	-6,9%
MARANHÃO	+4,9%	BAHIA	-9,4%	SERGIPE (*)	-5,9%
SÃO PAULO	+5,0%	MINAS GERAIS	-8,8%	PIAÚÍ (*)	-5,4%
MINAS GERAIS	+6,4%	• MÉDIA BRASIL	-8,6%	CEARÁ	-1,0%
ESPÍRITO SANTO	+7,0%	PIAÚÍ (*)	-7,2%	SÃO PAULO	-0,5%
PARANÁ	+7,1%	CEARÁ	-6,2%	• MÉDIA BRASIL	-0,4%
RONDÔNIA (*)	+7,5%	MARANHÃO	-4,8%	ALAGOAS (*)	+0,9%
AMAPÁ (*)	+7,6%	RONDÔNIA (*)	-4,8%	MINAS GERAIS	+1,6%
SERGIPE (*)	+8,3%	MATO GROSSO	-4,5%	PARÁ	+2,2%
TOCANTINS (*)	+8,6%	PARANÁ	-4,2%	GOIÁS	+5,8%
PARAÍBA	+9,0%	GOIÁS	-2,7%	PARANÁ	+7,7%
CEARÁ	+9,6%	PARÁ	-1,3%	PARAÍBA	+8,7%
SANTA CATARINA	+10,1%	SANTA CATARINA	+0,0%	SANTA CATARINA	+10,1%
PARÁ	+10,6%	PARAÍBA	+0,6%	MATO GROSSO	+11,7%
PIAÚÍ (*)	+11,3%	MATO GROSSO DO SUL	+3,3%	RONDÔNIA (*)	+13,4%
RIO GRANDE DO SUL	+11,5%	RIO GRANDE DO SUL	+7,0%	MATO GROSSO DO SUL	+15,4%
GOIÁS	+11,7%	TOCANTINS (*)	+8,9%	AMAZONAS	+17,9%
• MÉDIA BRASIL	+12,4%	ALAGOAS (*)	+10,6%	RIO GRANDE DO SUL	+18,6%
ACRE (*)	+17,5%	AMAZONAS	+17,3%	TOCANTINS (*)	+22,1%
ALAGOAS (*)	+17,7%	AMAPÁ (*)	+19,6%	AMAPÁ (*)	+32,8%
AMAZONAS	+18,4%	ACRE (*)	+33,3%	ACRE (*)	+46,6%
RORAIMA (*)	+54,9%	RORAIMA (*)	+39,4%	RORAIMA (*)	+52,3%

REGIÃO GEOGRÁFICA	IMPACTO	REGIÃO GEOGRÁFICA	IMPACTO	REGIÃO GEOGRÁFICA	IMPACTO
REGIÃO NORDESTE	-1,8%	REGIÃO SUDESTE	-16,0%	REGIÃO NORDESTE	-10,1%
REGIÃO SUDESTE	-1,7%	REGIÃO NORDESTE	-13,6%	REGIÃO SUDESTE	-6,7%
REGIÃO CENTRO-OESTE	-0,6%	REGIÃO CENTRO-OESTE	-13,3%	REGIÃO CENTRO-OESTE	-3,5%
REGIÃO SUL	+2,4%	REGIÃO SUL	-4,7%	REGIÃO NORTE	+6,5%
REGIÃO NORTE	+6,0%	REGIÃO NORTE	+0,1%	REGIÃO SUL	+7,7%

ELABORAÇÃO: FIPE, COM BASE EM DADOS DA ALELO. VARIAÇÕES CALCULADAS EM RELAÇÃO À MÉDIA DO MESMO PERÍODO EM 2019. NOTA (\*): UNIDADES FEDERATIVAS COM AMOSTRA REDUZIDA, SUJEITAS A MAIOR VOLATILIDADE NOS INDICADORES.

## IMPACTOS DA COVID-19 POR UF

Mapa e ranking de unidades federativas ordenadas pela magnitude do impacto sobre o número de supermercados que realizaram transações (junho/2022)

### CONSUMO EM SUPERMERCADOS

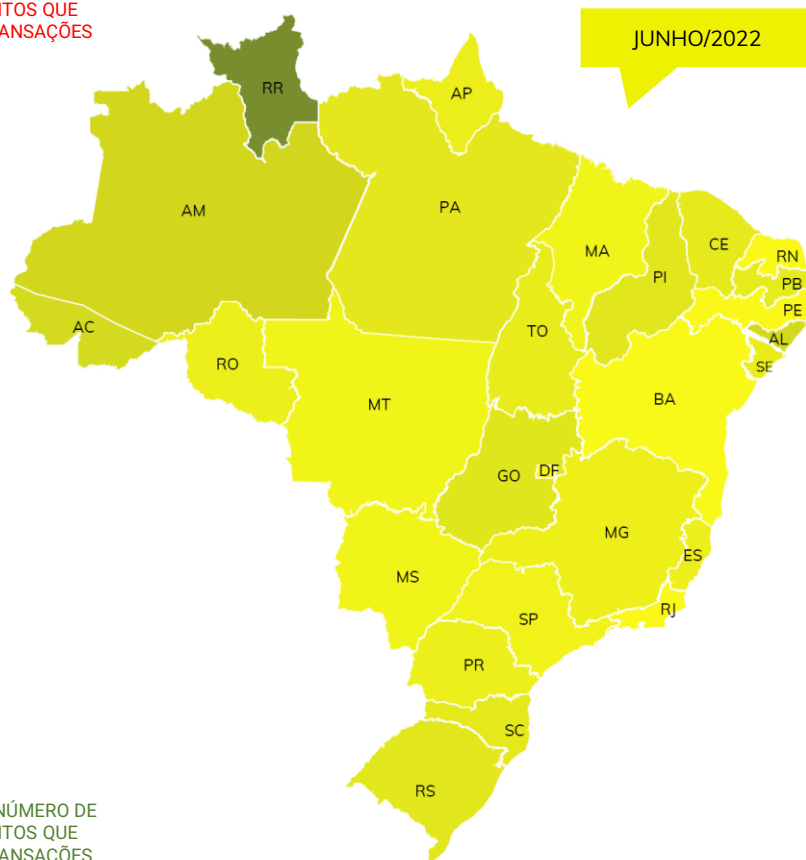
#### NÚMERO DE ESTABELECIMENTOS

UNIDADE FEDERATIVA	IMPACTO
DISTRITO FEDERAL	-2,5%
RIO GRANDE DO NORTE	-1,6%
RIO DE JANEIRO	-1,4%
PERNAMBUCO	-1,1%
BAHIA	+2,6%
MATO GROSSO DO SUL	+4,5%
MATO GROSSO	+4,7%
MARANHÃO	+4,9%
SÃO PAULO	+5,0%
MINAS GERAIS	+6,4%
ESPÍRITO SANTO	+7,0%
PARANÁ	+7,1%
RONDÔNIA (*)	+7,5%
AMAPÁ (*)	+7,6%
SERGIPE (*)	+8,3%
TOCANTINS (*)	+8,6%
PARAÍBA	+9,0%
CEARÁ	+9,6%
SANTA CATARINA	+10,1%
PARÁ	+10,6%
PIAUI (*)	+11,3%
RIO GRANDE DO SUL	+11,5%
GOIÁS	+11,7%
• MÉDIA BRASIL	+12,4%
ACRE (*)	+17,5%
ALAGOAS (*)	+17,7%
AMAZONAS	+18,4%
RORAIMA (*)	+54,9%

QUEDA NO NÚMERO DE ESTABELECIMENTOS QUE REALIZARAM TRANSAÇÕES



AUMENTOS NO NÚMERO DE ESTABELECIMENTOS QUE REALIZARAM TRANSAÇÕES



#### EVOLUÇÃO MENSAL DAS UNIDADES FEDERATIVAS MAIS E MENOS IMPACTADAS

UNIDADE FEDERATIVA	JANEIRO DE 2022	FEVEREIRO DE 2022	MARÇO DE 2022	ABRIL DE 2022	ABRIL DE 2022	JUNHO DE 2022
DISTRITO FEDERAL	+8,7%	+6,1%	+3,7%	+2,6%	+0,9%	-2,5%
RIO GRANDE DO NORTE	-1,9%	+0,3%	-0,4%	-0,7%	-1,2%	-1,6%
RIO DE JANEIRO	+7,6%	+5,4%	+3,5%	+1,3%	+0,5%	-1,4%
PERNAMBUCO	+5,7%	+3,8%	+3,3%	-0,7%	+0,5%	-1,1%
BAHIA	+16,8%	+11,5%	+8,4%	+5,8%	+5,0%	+2,6%
GOIÁS	+22,5%	+19,9%	+16,4%	+16,5%	+14,2%	+11,7%
ACRE (*)	+17,6%	+7,9%	+11,5%	+12,8%	+11,1%	+17,5%
ALAGOAS (*)	+30,8%	+30,2%	+27,1%	+25,6%	+22,6%	+17,7%
AMAZONAS	+24,8%	+25,2%	+20,9%	+23,0%	+19,5%	+18,4%
RORAIMA (*)	+42,2%	+41,1%	+43,0%	+47,1%	+46,0%	+54,9%

ELABORAÇÃO: FIPE, COM BASE EM DADOS DA ALELO. VARIAÇÕES CALCULADAS EM RELAÇÃO À MÉDIA DO MESMO PERÍODO EM 2019. NOTA (\*): UNIDADES FEDERATIVAS COM AMOSTRA REDUZIDA, SUJEITAS A MAIOR VOLATILIDADE NOS INDICADORES.

## IMPACTOS DA COVID-19 POR UF

Mapa e ranking de unidades federativas ordenadas pela magnitude do impacto sobre o volume de transações realizadas em supermercados (junho/2022)

### CONSUMO EM SUPERMERCADOS

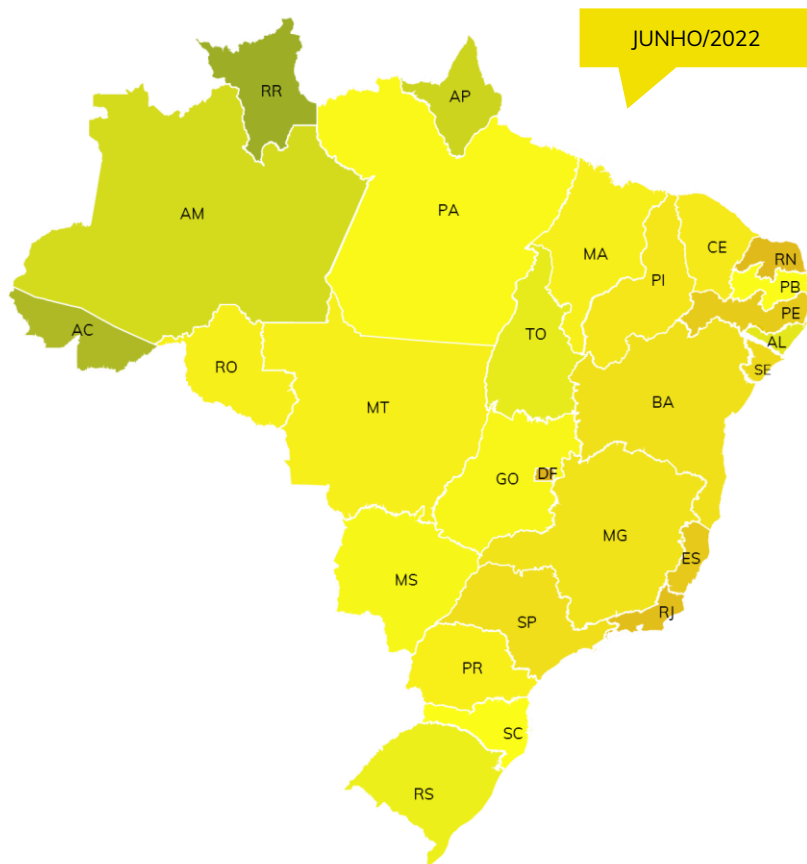
#### VOLUME DE TRANSAÇÕES

UNIDADE FEDERATIVA	IMPACTO
DISTRITO FEDERAL	-25,8%
RIO GRANDE DO NORTE	-22,3%
RIO DE JANEIRO	-21,3%
ESPÍRITO SANTO	-17,7%
PERNAMBUCO	-16,5%
SERGIPE (*)	-12,1%
SÃO PAULO	-10,0%
BAHIA	-9,4%
MINAS GERAIS	-8,8%
• MÉDIA BRASIL	-8,6%
PIAUI (*)	-7,2%
CEARÁ	-6,2%
MARANHÃO	-4,8%
RONDÔNIA (*)	-4,8%
MATO GROSSO	-4,5%
PARANÁ	-4,2%
GOIÁS	-2,7%
PARÁ	-1,3%
SANTA CATARINA	+0,0%
PARAÍBA	+0,6%
MATO GROSSO DO SUL	+3,3%
RIO GRANDE DO SUL	+7,0%
TOCANTINS (*)	+8,9%
ALAGOAS (*)	+10,6%
AMAZONAS	+17,3%
AMAPÁ (*)	+19,6%
ACRE (*)	+33,3%
RORAIMA (*)	+39,4%

QUEDA NO VOLUME DE TRANSAÇÕES



AUMENTO NO VOLUME DE TRANSAÇÕES



#### EVOLUÇÃO MENSAL DAS UNIDADES FEDERATIVAS MAIS E MENOS IMPACTADAS

UNIDADE FEDERATIVA	JANEIRO DE 2022	FEVEREIRO DE 2022	MARÇO DE 2022	ABRIL DE 2022	ABRIL DE 2022	JUNHO DE 2022
DISTRITO FEDERAL	-7,7%	-13,5%	-13,1%	-12,0%	-15,7%	-25,8%
RIO GRANDE DO NORTE	-27,0%	-25,1%	-23,5%	-22,3%	-25,1%	-22,3%
RIO DE JANEIRO	-13,2%	-19,4%	-20,3%	-21,3%	-20,2%	-21,3%
ESPÍRITO SANTO	-22,6%	-19,9%	-17,8%	-17,3%	-12,1%	-17,7%
PERNAMBUCO	-8,6%	-12,9%	-12,1%	-17,7%	-13,6%	-16,5%
ALAGOAS (*)	+31,3%	+27,4%	+22,0%	+24,8%	+24,7%	+10,6%
AMAZONAS	+36,8%	+30,2%	+23,8%	+25,6%	+19,3%	+17,3%
AMAPÁ (*)	+20,0%	+12,9%	+12,2%	+27,4%	+21,5%	+19,6%
ACRE (*)	+28,2%	+5,3%	+24,8%	+20,2%	+23,3%	+33,3%
RORAIMA (*)	+9,1%	+8,8%	+24,7%	+19,0%	+22,3%	+39,4%

ELABORAÇÃO: FIPE, COM BASE EM DADOS DA ALELO. VARIÁÇÕES CALCULADAS EM RELAÇÃO À MÉDIA DO MESMO PERÍODO EM 2019. NOTA (\*): UNIDADES FEDERATIVAS COM AMOSTRA REDUZIDA, SUJEITAS A MAIOR VOLATILIDADE NOS INDICADORES.



## IMPACTOS DA COVID-19 POR UF

Mapa e ranking de unidades federativas ordenadas pela magnitude do impacto sobre o valor das transações realizadas em supermercados (junho/2022)

### CONSUMO EM SUPERMERCADOS

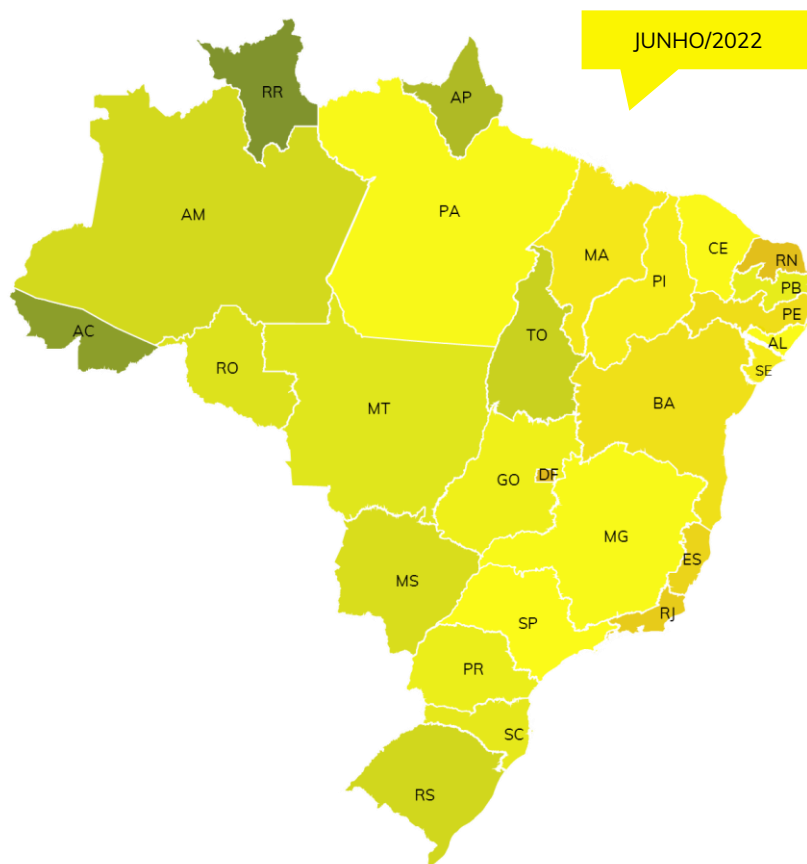
#### VALOR DAS TRANSAÇÕES

UNIDADE FEDERATIVA	IMPACTO
DISTRITO FEDERAL	-23,2%
RIO GRANDE DO NORTE	-20,9%
RIO DE JANEIRO	-16,4%
ESPÍRITO SANTO	-13,7%
PERNAMBUCO	-10,5%
BAHIA	-9,5%
MARANHÃO	-6,9%
SERGIPE (*)	-5,9%
PIAUI (*)	-5,4%
CEARÁ	-1,0%
SÃO PAULO	-0,5%
• MÉDIA BRASIL	-0,4%
ALAGOAS (*)	+0,9%
MINAS GERAIS	+1,6%
PARÁ	+2,2%
GOIÁS	+5,8%
PARANÁ	+7,7%
PARAÍBA	+8,7%
SANTA CATARINA	+10,1%
MATO GROSSO	+11,7%
RONDÔNIA (*)	+13,4%
MATO GROSSO DO SUL	+15,4%
AMAZONAS	+17,9%
RIO GRANDE DO SUL	+18,6%
TOCANTINS (*)	+22,1%
AMAPÁ (*)	+32,8%
ACRE (*)	+46,6%
RORAIMA (*)	+52,3%

QUEDA NO VALOR DAS TRANSAÇÕES



AUMENTO NO VALOR DAS TRANSAÇÕES



#### EVOLUÇÃO MENSAL DAS UNIDADES FEDERATIVAS MAIS E MENOS IMPACTADAS

UNIDADE FEDERATIVA	JANEIRO DE 2022	FEVEREIRO DE 2022	MARÇO DE 2022	ABRIL DE 2022	ABRIL DE 2022	JUNHO DE 2022
DISTRITO FEDERAL	+6,4%	-5,2%	+0,5%	-4,3%	-5,6%	-23,2%
RIO GRANDE DO NORTE	-23,2%	-24,5%	-18,6%	-21,0%	-18,5%	-20,9%
RIO DE JANEIRO	-7,3%	-15,3%	-13,6%	-16,8%	-12,1%	-16,4%
ESPÍRITO SANTO	-22,2%	-15,0%	-6,5%	-11,9%	-0,6%	-13,7%
PERNAMBUCO	-2,7%	-9,8%	-3,1%	-13,9%	-1,1%	-10,5%
RIO GRANDE DO SUL	+22,0%	+13,6%	+22,7%	+12,0%	+21,3%	+18,6%
TOCANTINS (*)	+30,1%	+10,7%	+25,5%	+17,3%	+31,1%	+22,1%
AMAPÁ (*)	+45,2%	+35,5%	+35,0%	+48,9%	+35,2%	+32,8%
ACRE (*)	+52,9%	+17,2%	+47,2%	+39,3%	+50,9%	+46,6%
RORAIMA (*)	+14,1%	+27,6%	+60,0%	+41,9%	+43,3%	+52,3%

ELABORAÇÃO: FIPE, COM BASE EM DADOS DA ALELO. VARIAÇÕES CALCULADAS EM RELAÇÃO À MÉDIA DO MESMO PERÍODO EM 2019. NOTA (\*): UNIDADES FEDERATIVAS COM AMOSTRA REDUZIDA, SUJEITAS A MAIOR VOLATILIDADE NOS INDICADORES.

## IMPACTOS DA COVID-19 POR UF

Ranking de unidades federativas ordenadas pela magnitude do impacto sobre o consumo em restaurantes (junho/2022)

### CONSUMO EM RESTAURANTES

NÚMERO DE ESTABELECIMENTOS		VOLUME DE TRANSAÇÕES		VALOR DAS TRANSAÇÕES	
UNIDADE FEDERATIVA	IMPACTO	UNIDADE FEDERATIVA	IMPACTO	UNIDADE FEDERATIVA	IMPACTO
PIAUÍ (*)	-31,1%	CEARÁ	-52,0%	CEARÁ	-47,2%
BAHIA	-26,6%	RIO DE JANEIRO	-51,5%	RIO DE JANEIRO	-44,7%
AMAPÁ (*)	-26,5%	DISTRITO FEDERAL	-50,1%	DISTRITO FEDERAL	-42,9%
CEARÁ	-23,9%	BAHIA	-47,3%	BAHIA	-42,3%
TOCANTINS (*)	-22,5%	PERNAMBUCO	-45,1%	AMAZONAS	-37,5%
MARANHÃO	-20,5%	RIO GRANDE DO SUL	-44,2%	PIAUÍ (*)	-35,9%
PERNAMBUCO	-20,1%	AMAZONAS	-44,2%	PERNAMBUCO	-35,7%
AMAZONAS	-19,6%	• MÉDIA BRASIL	-43,3%	MARANHÃO	-35,2%
DISTRITO FEDERAL	-18,0%	PARÁ	-41,5%	RIO GRANDE DO SUL	-35,1%
GOIÁS	-16,6%	SÃO PAULO	-40,0%	PARÁ	-32,8%
PARÁ	-15,5%	PIAUÍ (*)	-39,9%	RIO GRANDE DO NORTE	-31,7%
RIO GRANDE DO NORTE	-15,1%	SANTA CATARINA	-38,4%	MINAS GERAIS	-31,3%
MATO GROSSO	-15,0%	RIO GRANDE DO NORTE	-38,1%	• MÉDIA BRASIL	-31,3%
RIO GRANDE DO SUL	-13,7%	MINAS GERAIS	-38,1%	GOIÁS	-31,0%
RIO DE JANEIRO	-13,2%	GOIÁS	-37,3%	ESPÍRITO SANTO	-30,1%
ESPÍRITO SANTO	-13,1%	ESPÍRITO SANTO	-36,2%	SÃO PAULO	-26,9%
MATO GROSSO DO SUL	-13,0%	PARANÁ	-33,9%	PARANÁ	-26,8%
SANTA CATARINA	-12,5%	MATO GROSSO	-31,0%	MATO GROSSO	-26,7%
PARAÍBA	-12,0%	PARAÍBA	-27,9%	SANTA CATARINA	-26,6%
• MÉDIA BRASIL	-10,1%	MATO GROSSO DO SUL	-21,8%	AMAPÁ (*)	-25,2%
PARANÁ	-9,1%	MARANHÃO	-20,1%	PARAÍBA	-24,7%
MINAS GERAIS	-7,5%	SERGIPE (*)	-14,9%	MATO GROSSO DO SUL	-15,8%
SERGIPE (*)	-5,7%	RORAIMA (*)	-13,6%	TOCANTINS (*)	-13,4%
SÃO PAULO	-4,9%	TOCANTINS (*)	-12,4%	SERGIPE (*)	-10,3%
ALAGOAS (*)	-3,6%	ALAGOAS (*)	-8,2%	ALAGOAS (*)	+1,2%
RORAIMA (*)	-1,5%	RONDÔNIA (*)	+4,4%	RONDÔNIA (*)	+5,2%
RONDÔNIA (*)	+6,6%	AMAPÁ (*)	+8,5%	RORAIMA (*)	+22,8%
ACRE (*)	+7,7%	ACRE (*)	+22,1%	ACRE (*)	+47,6%

REGIÃO GEOGRÁFICA	IMPACTO	REGIÃO GEOGRÁFICA	IMPACTO	REGIÃO GEOGRÁFICA	IMPACTO
REGIÃO NORDESTE	-26,4%	REGIÃO NORDESTE	-47,9%	REGIÃO NORDESTE	-41,8%
REGIÃO CENTRO-OESTE	-21,8%	REGIÃO SUDESTE	-45,9%	REGIÃO CENTRO-OESTE	-38,6%
REGIÃO NORTE	-20,8%	REGIÃO CENTRO-OESTE	-45,5%	REGIÃO NORTE	-36,2%
REGIÃO SUL	-17,7%	REGIÃO NORTE	-44,0%	REGIÃO SUDESTE	-34,7%
REGIÃO SUDESTE	-12,7%	REGIÃO SUL	-43,1%	REGIÃO SUL	-33,9%

ELABORAÇÃO: FIPE, COM BASE EM DADOS DA ALELO. VARIÁÇÕES CALCULADAS EM RELAÇÃO À MÉDIA DO MESMO PERÍODO EM 2019. NOTA (\*): UNIDADES FEDERATIVAS COM AMOSTRA REDUZIDA, SUJEITAS A MAIOR VOLATILIDADE NOS INDICADORES.

## IMPACTOS DA COVID-19 POR UF

Mapa e ranking de unidades federativas ordenadas pela magnitude do impacto sobre o número de restaurantes que realizaram transações (junho/2022)

### CONSUMO EM RESTAURANTES

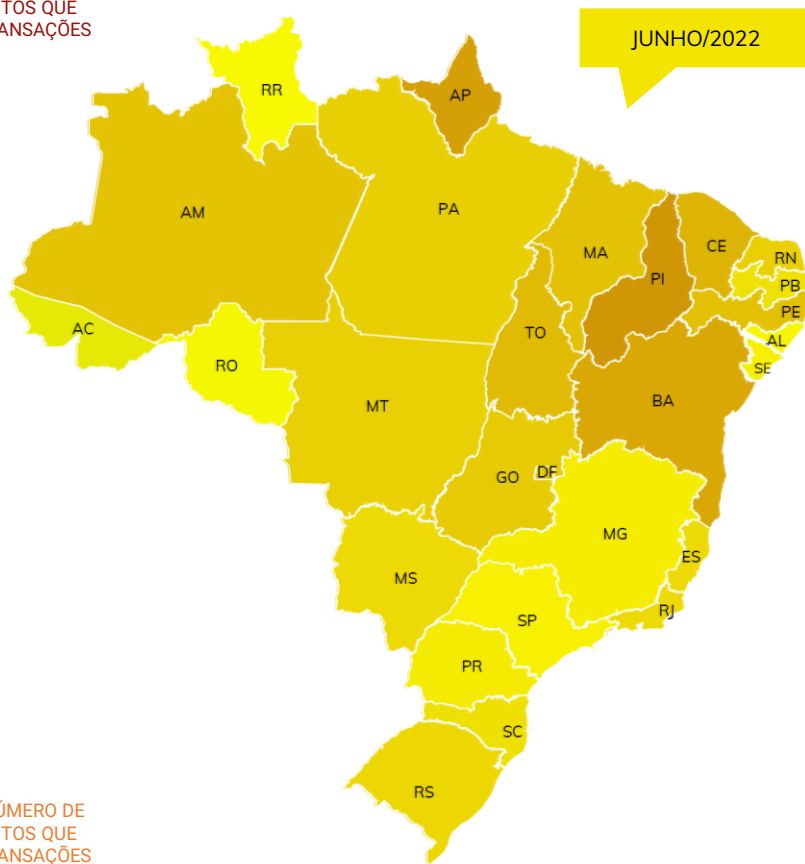
#### NÚMERO DE ESTABELECIMENTOS

UNIDADE FEDERATIVA	IMPACTO
PIAUÍ (*)	-31,1%
BAHIA	-26,6%
AMAPÁ (*)	-26,5%
CEARÁ	-23,9%
TOCANTINS (*)	-22,5%
MARANHÃO	-20,5%
PERNAMBUCO	-20,1%
AMAZONAS	-19,6%
DISTRITO FEDERAL	-18,0%
GOIÁS	-16,6%
PARÁ	-15,5%
RIO GRANDE DO NORTE	-15,1%
MATO GROSSO	-15,0%
RIO GRANDE DO SUL	-13,7%
RIO DE JANEIRO	-13,2%
ESPÍRITO SANTO	-13,1%
MATO GROSSO DO SUL	-13,0%
SANTA CATARINA	-12,5%
PARAÍBA	-12,0%
• MÉDIA BRASIL	-10,1%
PARANÁ	-9,1%
MINAS GERAIS	-7,5%
SERGIPE (*)	-5,7%
SÃO PAULO	-4,9%
ALAGOAS (*)	-3,6%
RORAIMA (*)	-1,5%
RONDÔNIA (*)	+6,6%
ACRE (*)	+7,7%

QUEDA NO NÚMERO DE ESTABELECIMENTOS QUE REALIZARAM TRANSAÇÕES



AUMENTO NO NÚMERO DE ESTABELECIMENTOS QUE REALIZARAM TRANSAÇÕES



#### EVOLUÇÃO MENSAL DAS UNIDADES FEDERATIVAS MAIS E MENOS IMPACTADAS

UNIDADE FEDERATIVA	JANEIRO DE 2022	FEVEREIRO DE 2022	MARÇO DE 2022	ABRIL DE 2022	ABRIL DE 2022	JUNHO DE 2022
PIAUÍ (*)	-31,2%	-28,8%	-25,3%	-31,4%	-31,1%	-31,1%
BAHIA	-21,4%	-21,4%	-21,5%	-26,0%	-25,7%	-26,6%
AMAPÁ (*)	-45,6%	-43,3%	-30,9%	-22,1%	-28,5%	-26,5%
CEARÁ	-19,1%	-20,3%	-15,6%	-21,5%	-22,0%	-23,9%
TOCANTINS (*)	-16,7%	-24,1%	-23,0%	-25,8%	-19,9%	-22,5%
SÃO PAULO	+1,6%	+1,8%	-1,2%	-4,5%	-3,3%	-4,9%
ALAGOAS (*)	-9,0%	-10,0%	-2,6%	-2,8%	+3,2%	-3,6%
RORAIMA (*)	-0,0%	+7,5%	+8,8%	+2,7%	+2,1%	-1,5%
RONDÔNIA (*)	+14,3%	+8,0%	+9,1%	+5,7%	+3,4%	+6,6%
ACRE (*)	+14,5%	+12,0%	+7,0%	+5,5%	+9,0%	+7,7%

ELABORAÇÃO: FIPE, COM BASE EM DADOS DA ALELO. VARIÁÇÕES CALCULADAS EM RELAÇÃO À MÉDIA DO MESMO PERÍODO EM 2019. NOTA (\*): UNIDADES FEDERATIVAS COM AMOSTRA REDUZIDA, SUJEITAS A MAIOR VOLATILIDADE NOS INDICADORES.

## IMPACTOS DA COVID-19 POR UF

Mapa e ranking de unidades federativas ordenadas pela magnitude do impacto sobre o volume de transações realizadas em restaurantes (junho/2022)

### CONSUMO EM RESTAURANTES

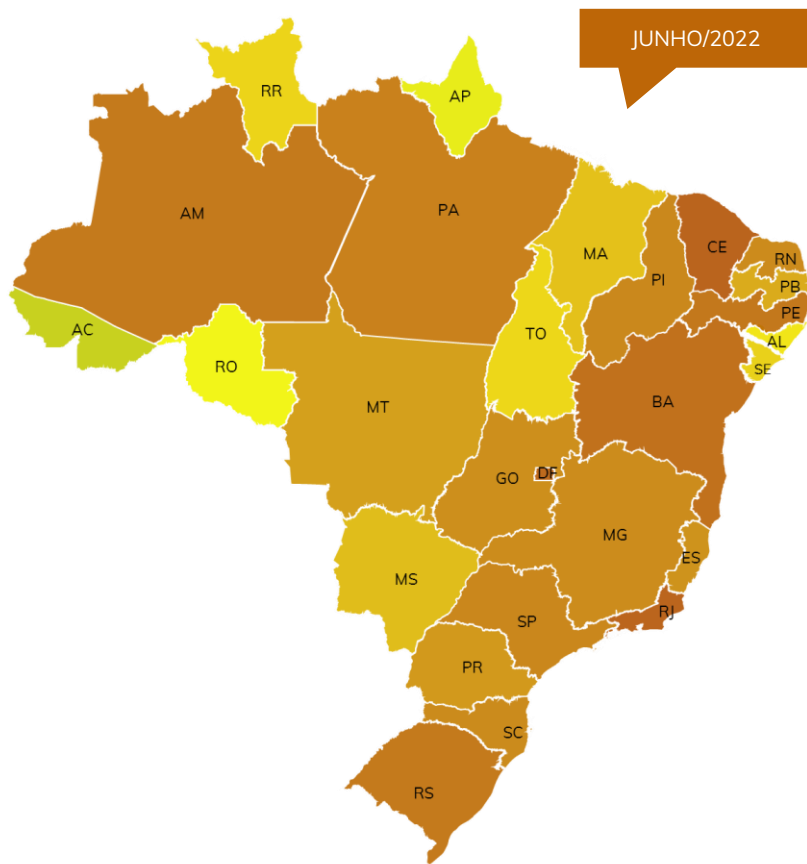
#### VOLUME DE TRANSAÇÕES

UNIDADE FEDERATIVA	IMPACTO
CEARÁ	-52,0%
RIO DE JANEIRO	-51,5%
DISTRITO FEDERAL	-50,1%
BAHIA	-47,3%
PERNAMBUCO	-45,1%
RIO GRANDE DO SUL	-44,2%
AMAZONAS	-44,2%
● MÉDIA BRASIL	-43,3%
PARÁ	-41,5%
SÃO PAULO	-40,0%
PIAUI (*)	-39,9%
SANTA CATARINA	-38,4%
RIO GRANDE DO NORTE	-38,1%
MINAS GERAIS	-38,1%
GOIÁS	-37,3%
ESPIRITO SANTO	-36,2%
PARANÁ	-33,9%
MATO GROSSO	-31,0%
PARAÍBA	-27,9%
MATO GROSSO DO SUL	-21,8%
MARANHÃO	-20,1%
SERGIPE (*)	-14,9%
RORAIMA (*)	-13,6%
TOCANTINS (*)	-12,4%
ALAGOAS (*)	-8,2%
RONDÔNIA (*)	+4,4%
AMAPÁ (*)	+8,5%
ACRE (*)	+22,1%

QUEDA NO VOLUME DE TRANSAÇÕES



AUMENTO NO VOLUME DE TRANSAÇÕES



#### EVOLUÇÃO MENSAL DAS UNIDADES FEDERATIVAS MAIS E MENOS IMPACTADAS

UNIDADE FEDERATIVA	JANEIRO DE 2022	FEVEREIRO DE 2022	MARÇO DE 2022	ABRIL DE 2022	ABRIL DE 2022	JUNHO DE 2022
CEARÁ	-53,3%	-52,3%	-46,5%	-52,2%	-50,1%	-52,0%
RIO DE JANEIRO	-55,3%	-53,0%	-52,5%	-51,6%	-50,6%	-51,5%
DISTRITO FEDERAL	-44,1%	-45,6%	-45,1%	-46,1%	-45,7%	-50,1%
BAHIA	-48,5%	-48,0%	-46,8%	-48,2%	-47,8%	-47,3%
PERNAMBUCO	-48,2%	-48,7%	-45,2%	-46,1%	-44,0%	-45,1%
TOCANTINS (*)	-17,4%	-22,5%	-19,4%	-17,0%	-17,1%	-12,4%
ALAGOAS (*)	-26,4%	-21,9%	-11,5%	-13,0%	-4,9%	-8,2%
RONDÔNIA (*)	-8,3%	-15,2%	-4,4%	-9,3%	-9,7%	+4,4%
AMAPÁ (*)	-39,7%	-39,1%	-20,1%	-3,5%	+2,4%	+8,5%
ACRE (*)	+28,4%	+35,8%	+23,6%	+18,8%	+26,8%	+22,1%

ELABORAÇÃO: FIPE, COM BASE EM DADOS DA ALELO. VARIÁÇÕES CALCULADAS EM RELAÇÃO À MÉDIA DO MESMO PERÍODO EM 2019.  
NOTA (\*): UNIDADES FEDERATIVAS COM AMOSTRA REDUZIDA, SUJEITAS A MAIOR VOLATILIDADE NOS INDICADORES.



## IMPACTOS DA COVID-19 POR UF

Mapa e ranking de unidades federativas ordenadas pela magnitude do impacto sobre o valor das transações realizadas em restaurantes (junho/2022)

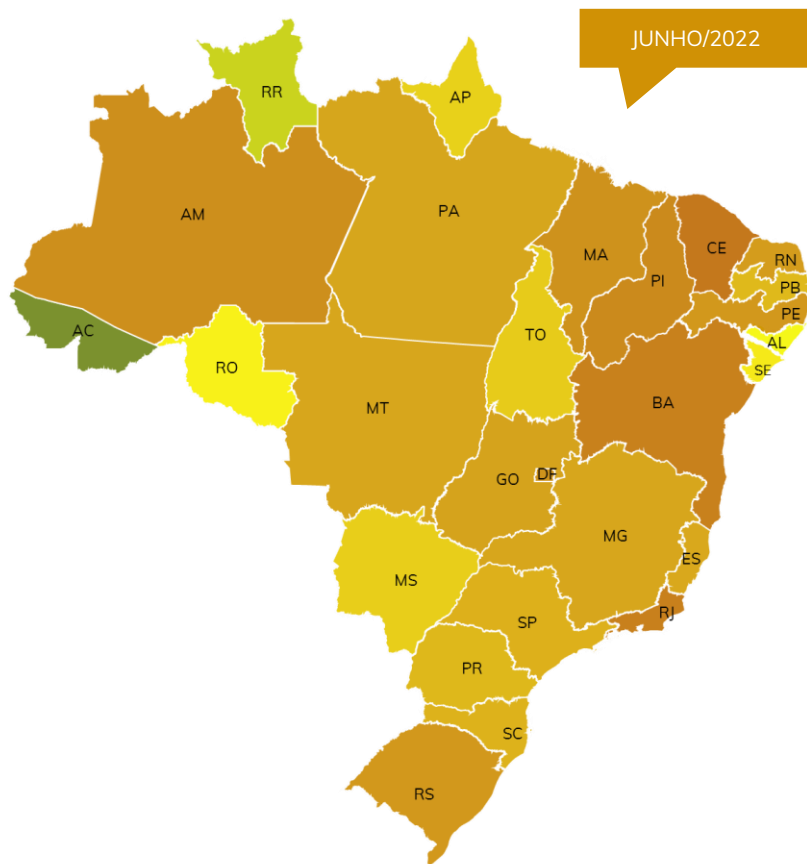
### CONSUMO EM RESTAURANTES

#### VALOR DAS TRANSAÇÕES

UNIDADE FEDERATIVA	IMPACTO
CEARÁ	-47,2%
RIO DE JANEIRO	-44,7%
DISTRITO FEDERAL	-42,9%
BAHIA	-42,3%
AMAZONAS	-37,5%
PIAUI (*)	-35,9%
PERNAMBUCO	-35,7%
MARANHÃO	-35,2%
RIO GRANDE DO SUL	-35,1%
PARÁ	-32,8%
RIO GRANDE DO NORTE	-31,7%
MINAS GERAIS	-31,3%
• MÉDIA BRASIL	-31,3%
GOIÁS	-31,0%
ESPÍRITO SANTO	-30,1%
SÃO PAULO	-26,9%
PARANÁ	-26,8%
MATO GROSSO	-26,7%
SANTA CATARINA	-26,6%
AMAPÁ (*)	-25,2%
PARAÍBA	-24,7%
MATO GROSSO DO SUL	-15,8%
TOCANTINS (*)	-13,4%
SERGIPE (*)	-10,3%
ALAGOAS (*)	+1,2%
RONDÔNIA (*)	+5,2%
RORAIMA (*)	+22,8%
ACRE (*)	+47,6%

QUEDA NO VALOR DAS TRANSAÇÕES

AUMENTO NO VALOR DAS TRANSAÇÕES



#### EVOLUÇÃO MENSAL DAS UNIDADES FEDERATIVAS MAIS E MENOS IMPACTADAS

UNIDADE FEDERATIVA	JANEIRO DE 2022	FEVEREIRO DE 2022	MARÇO DE 2022	ABRIL DE 2022	ABRIL DE 2022	JUNHO DE 2022
CEARÁ	-47,0%	-46,4%	-42,4%	-46,6%	-44,6%	-47,2%
RIO DE JANEIRO	-44,5%	-43,6%	-44,0%	-43,6%	-42,5%	-44,7%
DISTRITO FEDERAL	-32,9%	-35,8%	-36,0%	-37,5%	-36,1%	-42,9%
BAHIA	-41,9%	-42,1%	-41,0%	-42,3%	-41,8%	-42,3%
AMAZONAS	-32,0%	-34,8%	-34,6%	-39,9%	-37,4%	-37,5%
SERGIPE (*)	-29,7%	-24,0%	-14,3%	-18,5%	-6,4%	-10,3%
ALAGOAS (*)	-18,4%	-6,9%	-7,6%	-9,7%	+3,5%	+1,2%
RONDÔNIA (*)	-0,7%	-6,2%	+8,9%	-1,3%	-3,5%	+5,2%
RORAIMA (*)	-0,4%	+16,0%	+48,0%	+53,3%	+20,9%	+22,8%
ACRE (*)	+49,6%	+46,1%	+50,5%	+43,1%	+53,7%	+47,6%

ELABORAÇÃO: FIPE, COM BASE EM DADOS DA ALELO. VARIÁÇÕES CALCULADAS EM RELAÇÃO À MÉDIA DO MESMO PERÍODO EM 2019.  
NOTA (\*): UNIDADES FEDERATIVAS COM AMOSTRA REDUZIDA, SUJEITAS A MAIOR VOLATILIDADE NOS INDICADORES.



Inteligência que conecta  
pessoas e negócios



Fundação Instituto de  
Pesquisas Econômicas

# APÊNDICE ESTATÍSTICO

EVOLUÇÃO DOS ÍNDICES E  
HISTÓRICO DE IMPACTOS  
POR REGIÃO/UF

*PRESS RELEASE*

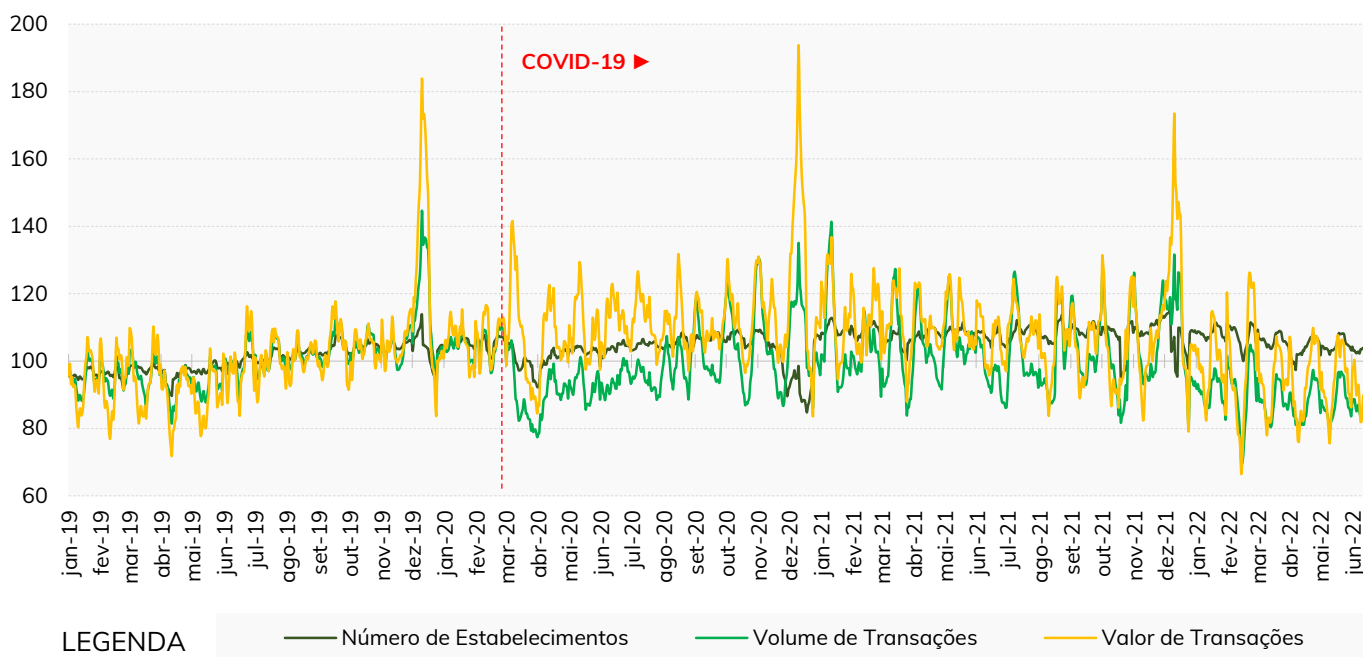
atualização de junho de 2022

acompanhamento dos índices de consumo em supermercados (ICS) e restaurantes (ICR)

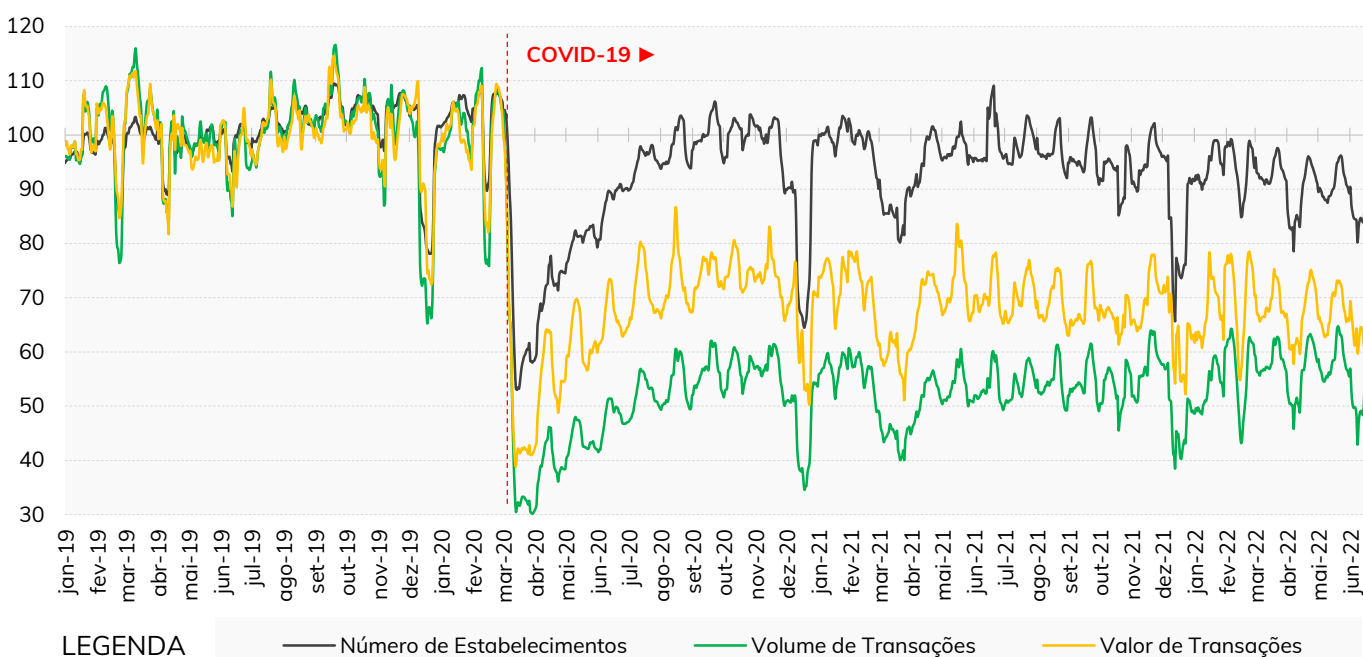
## ÍNDICES DE CONSUMO

Evolução dos Índices de Consumo em Supermercados (ICS) e Restaurantes (ICR)  
(base 100 = média mensal dos índices em 2019)

### ÍNDICES DE CONSUMO EM SUPERMERCADOS (ICS)



### ÍNDICE DE CONSUMO EM RESTAURANTES (ICR)



ELABORAÇÃO: FIPE, COM BASE EM DADOS DA ALELO SOBRE TRANSAÇÕES COM BENEFÍCIO ALIMENTAÇÃO E BENEFÍCIO REFEIÇÃO.



## IMPACTOS DA COVID-19 POR REGIÃO E UF

Na sequência, apresenta-se o histórico dos **impactos sobre o consumo em supermercados** organizados de acordo com região geográfica, UF e mês:

### CONSUMO EM SUPERMERCADOS

#### NÚMERO DE ESTABELECIMENTOS

ÚLTIMO MÊS

REGIÃO / UF	JANEIRO DE 2022	FEVEREIRO DE 2022	MARÇO DE 2022	ABRIL DE 2022	ABRIL DE 2022	JUNHO DE 2022
<b>REGIÃO SUDESTE</b>	+11,6%	+10,5%	+7,8%	+7,0%	+6,6%	-1,7%
ESPÍRITO SANTO	+11,3%	+12,1%	+10,8%	+9,0%	+10,2%	+7,0%
MINAS GERAIS	+15,3%	+14,7%	+11,8%	+10,1%	+9,2%	+6,4%
RIO DE JANEIRO	+7,6%	+5,4%	+3,5%	+1,3%	+0,5%	-1,4%
SÃO PAULO	+11,2%	+10,2%	+7,3%	+7,1%	+6,9%	+5,0%
<b>REGIÃO SUL</b>	+16,9%	+16,7%	+12,8%	+12,1%	+11,9%	+2,4%
PARANÁ	+15,1%	+15,6%	+10,3%	+10,8%	+9,4%	+7,1%
RIO GRANDE DO SUL	+18,2%	+17,4%	+15,3%	+12,9%	+14,1%	+11,5%
SANTA CATARINA	+18,0%	+17,7%	+13,3%	+13,1%	+13,1%	+10,1%
<b>REGIÃO CENTRO-OESTE</b>	+14,5%	+12,4%	+9,8%	+9,3%	+8,1%	-0,6%
DISTRITO FEDERAL	+8,7%	+6,1%	+3,7%	+2,6%	+0,9%	-2,5%
GOIÁS	+22,5%	+19,9%	+16,4%	+16,5%	+14,2%	+11,7%
MATO GROSSO	+10,3%	+7,7%	+6,8%	+6,1%	+6,3%	+4,7%
MATO GROSSO DO SUL	+9,3%	+10,0%	+7,2%	+5,9%	+6,0%	+4,5%
<b>REGIÃO NORDESTE</b>	+15,1%	+12,0%	+10,1%	+7,5%	+7,1%	-1,8%
ALAGOAS (*)	+30,8%	+30,2%	+27,1%	+25,6%	+22,6%	+17,7%
BAHIA	+16,8%	+11,5%	+8,4%	+5,8%	+5,0%	+2,6%
CEARÁ	+21,1%	+18,0%	+17,5%	+13,8%	+12,3%	+9,6%
MARANHÃO	+10,6%	+9,2%	+5,8%	+6,7%	+4,9%	+4,9%
PARAÍBA	+15,3%	+11,8%	+11,3%	+8,6%	+10,6%	+9,0%
PERNAMBUCO	+5,7%	+3,8%	+3,3%	-0,7%	+0,5%	-1,1%
PIAUÍ (*)	+39,2%	+38,5%	+35,3%	+32,7%	+28,9%	+11,3%
RIO GRANDE DO NORTE	-1,9%	+0,3%	-0,4%	-0,7%	-1,2%	-1,6%
SERGIPE (*)	+17,1%	+14,8%	+14,4%	+11,8%	+15,4%	+8,3%
<b>REGIÃO NORTE</b>	+22,8%	+20,5%	+17,0%	+16,6%	+14,2%	+6,0%
ACRE (*)	+17,6%	+7,9%	+11,5%	+12,8%	+11,1%	+17,5%
AMAPÁ (*)	+11,1%	+5,1%	+8,5%	+13,6%	+8,7%	+7,6%
AMAZONAS	+24,8%	+25,2%	+20,9%	+23,0%	+19,5%	+18,4%
PARÁ	+22,3%	+20,2%	+15,7%	+14,9%	+11,9%	+10,6%
RONDÔNIA (*)	+24,3%	+20,1%	+15,7%	+13,1%	+10,8%	+7,5%
RORAIMA (*)	+42,2%	+41,1%	+43,0%	+47,1%	+46,0%	+54,9%
TOCANTINS (*)	+20,6%	+18,4%	+14,8%	+10,4%	+11,3%	+8,6%

ELABORAÇÃO: FIPE, COM BASE EM DADOS DA ALELO. VARIÁÇÕES CALCULADAS EM RELAÇÃO À MÉDIA DO MESMO PERÍODO EM 2019.  
NOTA (\*): UNIDADES FEDERATIVAS COM AMOSTRA REDUZIDA, SUJEITAS A MAIOR VOLATILIDADE NOS INDICADORES.



## IMPACTOS DA COVID-19 POR REGIÃO E UF

Na sequência, apresenta-se o histórico dos **impactos sobre o consumo em supermercados** organizados de acordo com região geográfica, UF e mês:

### CONSUMO EM SUPERMERCADOS

#### VOLUME DE TRANSAÇÕES

ÚLTIMO MÊS

REGIÃO / UF	JANEIRO DE 2022	FEVEREIRO DE 2022	MARÇO DE 2022	ABRIL DE 2022	ABRIL DE 2022	JUNHO DE 2022
<b>REGIÃO SUDESTE</b>	-7,7%	-10,3%	-12,4%	-11,1%	-9,2%	-16,0%
ESPÍRITO SANTO	-22,6%	-19,9%	-17,8%	-17,3%	-12,1%	-17,7%
MINAS GERAIS	-3,0%	-4,5%	-5,3%	-5,9%	-5,1%	-8,8%
RIO DE JANEIRO	-13,2%	-19,4%	-20,3%	-21,3%	-20,2%	-21,3%
SÃO PAULO	-6,9%	-9,2%	-12,2%	-9,7%	-7,4%	-10,0%
<b>REGIÃO SUL</b>	+8,4%	+5,6%	+1,2%	+2,9%	+3,5%	-4,7%
PARANÁ	+6,6%	+4,9%	-1,8%	+1,3%	-0,1%	-4,2%
RIO GRANDE DO SUL	+10,7%	+7,4%	+6,4%	+5,1%	+8,4%	+7,0%
SANTA CATARINA	+8,5%	+4,8%	+0,2%	+2,9%	+3,7%	+0,0%
<b>REGIÃO CENTRO-OESTE</b>	+1,8%	-4,8%	-4,8%	-4,5%	-4,0%	-13,3%
DISTRITO FEDERAL	-7,7%	-13,5%	-13,1%	-12,0%	-15,7%	-25,8%
GOIÁS	+10,4%	+3,4%	+0,1%	+1,2%	+1,1%	-2,7%
MATO GROSSO	-2,1%	-10,0%	-8,1%	-7,2%	-2,7%	-4,5%
MATO GROSSO DO SUL	+4,3%	+0,5%	+4,0%	+0,2%	+4,3%	+3,3%
<b>REGIÃO NORDESTE</b>	+4,4%	-2,0%	-1,4%	-6,2%	-4,4%	-13,6%
ALAGOAS (*)	+31,3%	+27,4%	+22,0%	+24,8%	+24,7%	+10,6%
BAHIA	+7,4%	-3,2%	-2,6%	-7,3%	-5,8%	-9,4%
CEARÁ	+15,7%	+9,6%	+9,7%	+0,5%	+1,8%	-6,2%
MARANHÃO	+4,7%	+1,9%	-0,4%	+1,0%	-0,5%	-4,8%
PARAÍBA	+3,8%	-1,1%	+0,7%	-4,8%	-0,6%	+0,6%
PERNAMBUCO	-8,6%	-12,9%	-12,1%	-17,7%	-13,6%	-16,5%
PIAUI (*)	+30,9%	+32,0%	+30,4%	+20,7%	+19,1%	-7,2%
RIO GRANDE DO NORTE	-27,0%	-25,1%	-23,5%	-22,3%	-25,1%	-22,3%
SERGIPE (*)	-2,9%	-11,5%	-4,9%	-9,8%	+0,2%	-12,1%
<b>REGIÃO NORTE</b>	+20,3%	+11,0%	+7,5%	+8,1%	+7,0%	+0,1%
ACRE (*)	+28,2%	+5,3%	+24,8%	+20,2%	+23,3%	+33,3%
AMAPÁ (*)	+20,0%	+12,9%	+12,2%	+27,4%	+21,5%	+19,6%
AMAZONAS	+36,8%	+30,2%	+23,8%	+25,6%	+19,3%	+17,3%
PARÁ	+17,7%	+7,0%	+2,4%	+2,5%	+1,8%	-1,3%
RONDÔNIA (*)	+6,9%	+1,4%	-6,0%	-6,2%	-7,1%	-4,8%
RORAIMA (*)	+9,1%	+8,8%	+24,7%	+19,0%	+22,3%	+39,4%
TOCANTINS (*)	+19,7%	+6,7%	+6,7%	+5,4%	+12,5%	+8,9%

ELABORAÇÃO: FIPE, COM BASE EM DADOS DA ALELO. VARIÁÇÕES CALCULADAS EM RELAÇÃO À MÉDIA DO MESMO PERÍODO EM 2019.  
NOTA (\*): UNIDADES FEDERATIVAS COM AMOSTRA REDUZIDA, SUJEITAS A MAIOR VOLATILIDADE NOS INDICADORES.

## IMPACTOS DA COVID-19 POR REGIÃO E UF

Na sequência, apresenta-se o histórico dos **impactos sobre o consumo em supermercados** organizados de acordo com região geográfica, UF e mês:

### CONSUMO EM SUPERMERCADOS

#### VALOR DAS TRANSAÇÕES

ÚLTIMO MÊS

REGIÃO / UF	JANEIRO DE 2022	FEVEREIRO DE 2022	MARÇO DE 2022	ABRIL DE 2022	ABRIL DE 2022	JUNHO DE 2022
<b>REGIÃO SUDESTE</b>	+1,5%	-3,7%	-2,9%	-3,2%	+2,9%	-6,7%
ESPÍRITO SANTO	-22,2%	-15,0%	-6,5%	-11,9%	-0,6%	-13,7%
MINAS GERAIS	+9,9%	+4,3%	+6,8%	+5,4%	+9,2%	+1,6%
RIO DE JANEIRO	-7,3%	-15,3%	-13,6%	-16,8%	-12,1%	-16,4%
SÃO PAULO	+3,4%	-1,6%	-2,2%	-0,9%	+5,9%	-0,5%
<b>REGIÃO SUL</b>	+20,9%	+13,5%	+16,3%	+12,5%	+17,6%	+7,7%
PARANÁ	+20,3%	+13,1%	+13,1%	+12,6%	+14,7%	+7,7%
RIO GRANDE DO SUL	+22,0%	+13,6%	+22,7%	+12,0%	+21,3%	+18,6%
SANTA CATARINA	+21,0%	+15,1%	+14,8%	+13,4%	+19,0%	+10,1%
<b>REGIÃO CENTRO-OESTE</b>	+13,2%	+3,1%	+9,7%	+4,1%	+9,1%	-3,5%
DISTRITO FEDERAL	+6,4%	-5,2%	+0,5%	-4,3%	-5,6%	-23,2%
GOIÁS	+18,9%	+10,7%	+11,5%	+9,9%	+13,6%	+5,8%
MATO GROSSO	+10,7%	-0,3%	+11,3%	+3,3%	+14,3%	+11,7%
MATO GROSSO DO SUL	+15,2%	+7,2%	+19,4%	+7,3%	+18,4%	+15,4%
<b>REGIÃO NORDESTE</b>	+8,9%	+0,9%	+7,5%	-2,7%	+4,2%	-10,1%
ALAGOAS (*)	+41,5%	+29,0%	+25,7%	+25,4%	+33,0%	+0,9%
BAHIA	+7,8%	-1,9%	+3,1%	-5,8%	-1,6%	-9,5%
CEARÁ	+23,4%	+14,8%	+23,2%	+3,5%	+13,9%	-1,0%
MARANHÃO	+11,9%	+6,4%	+8,5%	+11,4%	+6,8%	-6,9%
PARAÍBA	+7,2%	+1,1%	+13,0%	-2,9%	+9,7%	+8,7%
PERNAMBUCO	-2,7%	-9,8%	-3,1%	-13,9%	-1,1%	-10,5%
PIAUI (*)	+48,0%	+47,7%	+50,5%	+29,4%	+36,0%	-5,4%
RIO GRANDE DO NORTE	-23,2%	-24,5%	-18,6%	-21,0%	-18,5%	-20,9%
SERGIPE (*)	+2,4%	-7,7%	+4,7%	-5,5%	+9,2%	-5,9%
<b>REGIÃO NORTE</b>	+25,9%	+12,9%	+17,2%	+14,8%	+16,7%	+6,5%
ACRE (*)	+52,9%	+17,2%	+47,2%	+39,3%	+50,9%	+46,6%
AMAPÁ (*)	+45,2%	+35,5%	+35,0%	+48,9%	+35,2%	+32,8%
AMAZONAS	+37,9%	+25,8%	+23,4%	+29,6%	+21,7%	+17,9%
PARÁ	+19,8%	+5,1%	+10,4%	+5,0%	+9,4%	+2,2%
RONDÔNIA (*)	+25,3%	+21,4%	+16,2%	+13,4%	+15,8%	+13,4%
RORAIMA (*)	+14,1%	+27,6%	+60,0%	+41,9%	+43,3%	+52,3%
TOCANTINS (*)	+30,1%	+10,7%	+25,5%	+17,3%	+31,1%	+22,1%

ELABORAÇÃO: FIPE, COM BASE EM DADOS DA ALELO. VARIÇÕES CALCULADAS EM RELAÇÃO À MÉDIA DO MESMO PERÍODO EM 2019.  
 NOTA (\*): UNIDADES FEDERATIVAS COM AMOSTRA REDUZIDA, SUJEITAS A MAIOR VOLATILIDADE NOS INDICADORES.

## IMPACTOS DA COVID-19 POR REGIÃO E UF

Na sequência, apresenta-se o histórico dos **impactos sobre o consumo em restaurantes** organizados de acordo com região geográfica, UF e mês:

### CONSUMO EM RESTAURANTES

#### NÚMERO DE ESTABELECIMENTOS

ÚLTIMO MÊS

REGIÃO / UF	JANEIRO DE 2022	FEVEREIRO DE 2022	MARÇO DE 2022	ABRIL DE 2022	ABRIL DE 2022	JUNHO DE 2022
<b>REGIÃO SUDESTE</b>	-0,4%	-0,1%	-2,5%	-6,1%	-5,0%	-12,7%
ESPÍRITO SANTO	-9,5%	-8,1%	-7,8%	-13,7%	-11,0%	-13,1%
MINAS GERAIS	-0,1%	+0,2%	-1,7%	-7,0%	-5,0%	-7,5%
RIO DE JANEIRO	-6,5%	-6,2%	-7,3%	-10,9%	-10,6%	-13,2%
SÃO PAULO	+1,6%	+1,8%	-1,2%	-4,5%	-3,3%	-4,9%
<b>REGIÃO SUL</b>	-3,7%	-4,0%	-7,5%	-10,7%	-8,4%	-17,7%
PARANÁ	-1,2%	-1,8%	-4,9%	-8,7%	-5,7%	-9,1%
RIO GRANDE DO SUL	-7,2%	-7,7%	-10,2%	-13,6%	-11,4%	-13,7%
SANTA CATARINA	-3,1%	-3,1%	-8,1%	-10,2%	-8,7%	-12,5%
<b>REGIÃO CENTRO-OESTE</b>	-11,0%	-10,1%	-12,0%	-15,3%	-14,3%	-21,8%
DISTRITO FEDERAL	-9,8%	-10,7%	-12,8%	-14,9%	-15,0%	-18,0%
GOIÁS	-11,4%	-9,7%	-13,5%	-16,6%	-15,3%	-16,6%
MATO GROSSO	-15,6%	-11,4%	-12,7%	-15,3%	-13,9%	-15,0%
MATO GROSSO DO SUL	-8,4%	-7,5%	-6,2%	-13,8%	-10,8%	-13,0%
<b>REGIÃO NORDESTE</b>	-18,6%	-18,5%	-16,3%	-20,4%	-19,7%	-26,4%
ALAGOAS (*)	-9,0%	-10,0%	-2,6%	-2,8%	+3,2%	-3,6%
BAHIA	-21,4%	-21,4%	-21,5%	-26,0%	-25,7%	-26,6%
CEARÁ	-19,1%	-20,3%	-15,6%	-21,5%	-22,0%	-23,9%
MARANHÃO	-11,8%	-13,6%	-15,5%	-18,2%	-18,2%	-20,5%
PARAÍBA	-13,0%	-14,6%	-10,4%	-12,4%	-8,6%	-12,0%
PERNAMBUCO	-18,0%	-17,6%	-15,5%	-19,0%	-18,7%	-20,1%
PIAUÍ (*)	-31,2%	-28,8%	-25,3%	-31,4%	-31,1%	-31,1%
RIO GRANDE DO NORTE	-18,1%	-14,5%	-12,0%	-15,4%	-13,6%	-15,1%
SERGIPE (*)	-12,9%	-8,8%	-6,6%	-10,5%	-3,6%	-5,7%
<b>REGIÃO NORTE</b>	-7,8%	-11,1%	-11,6%	-14,9%	-13,9%	-20,8%
ACRE (*)	+14,5%	+12,0%	+7,0%	+5,5%	+9,0%	+7,7%
AMAPÁ (*)	-45,6%	-43,3%	-30,9%	-22,1%	-28,5%	-26,5%
AMAZONAS	-8,1%	-11,4%	-12,8%	-17,4%	-17,7%	-19,6%
PARÁ	-13,5%	-15,9%	-16,6%	-17,6%	-13,8%	-15,5%
RONDÔNIA (*)	+14,3%	+8,0%	+9,1%	+5,7%	+3,4%	+6,6%
RORAIMA (*)	-0,0%	+7,5%	+8,8%	+2,7%	+2,1%	-1,5%
TOCANTINS (*)	-16,7%	-24,1%	-23,0%	-25,8%	-19,9%	-22,5%

ELABORAÇÃO: FIPE, COM BASE EM DADOS DA ALELO. VARIÁÇÕES CALCULADAS EM RELAÇÃO À MÉDIA DO MESMO PERÍODO EM 2019.  
NOTA (\*): UNIDADES FEDERATIVAS COM AMOSTRA REDUZIDA, SUJEITAS A MAIOR VOLATILIDADE NOS INDICADORES.

## IMPACTOS DA COVID-19 POR REGIÃO E UF

Na sequência, apresenta-se o histórico dos **impactos sobre o consumo em restaurantes** organizados de acordo com região geográfica, UF e mês:

### CONSUMO EM RESTAURANTES

#### VOLUME DE TRANSAÇÕES

ÚLTIMO MÊS

REGIÃO / UF	JANEIRO DE 2022	FEVEREIRO DE 2022	MARÇO DE 2022	ABRIL DE 2022	ABRIL DE 2022	JUNHO DE 2022
<b>REGIÃO SUDESTE</b>	-47,2%	-45,6%	-45,0%	-45,0%	-41,4%	-45,9%
ESPÍRITO SANTO	-39,0%	-36,4%	-34,3%	-37,8%	-34,3%	-36,2%
MINAS GERAIS	-39,5%	-37,9%	-37,4%	-40,0%	-37,5%	-38,1%
RIO DE JANEIRO	-55,3%	-53,0%	-52,5%	-51,6%	-50,6%	-51,5%
SÃO PAULO	-46,0%	-44,8%	-44,2%	-44,1%	-39,5%	-40,0%
<b>REGIÃO SUL</b>	-39,7%	-38,7%	-39,6%	-40,7%	-37,1%	-43,1%
PARANÁ	-35,4%	-34,7%	-34,2%	-36,5%	-31,3%	-33,9%
RIO GRANDE DO SUL	-47,9%	-46,8%	-46,6%	-47,6%	-44,2%	-44,2%
SANTA CATARINA	-36,7%	-35,7%	-39,1%	-38,9%	-37,1%	-38,4%
<b>REGIÃO CENTRO-OESTE</b>	-39,2%	-38,3%	-38,6%	-40,6%	-39,2%	-45,5%
DISTRITO FEDERAL	-44,1%	-45,6%	-45,1%	-46,1%	-45,7%	-50,1%
GOIÁS	-37,3%	-34,6%	-37,8%	-39,1%	-36,8%	-37,3%
MATO GROSSO	-37,6%	-31,8%	-32,3%	-34,2%	-32,4%	-31,0%
MATO GROSSO DO SUL	-21,0%	-20,2%	-17,1%	-26,3%	-21,9%	-21,8%
<b>REGIÃO NORDESTE</b>	-47,2%	-47,0%	-42,4%	-44,9%	-43,1%	-47,9%
ALAGOAS (*)	-26,4%	-21,9%	-11,5%	-13,0%	-4,9%	-8,2%
BAHIA	-48,5%	-48,0%	-46,8%	-48,2%	-47,8%	-47,3%
CEARÁ	-53,3%	-52,3%	-46,5%	-52,2%	-50,1%	-52,0%
MARANHÃO	-21,9%	-30,7%	-25,2%	-20,1%	-17,6%	-20,1%
PARAÍBA	-34,0%	-37,7%	-26,2%	-28,4%	-25,2%	-27,9%
PERNAMBUCO	-48,2%	-48,7%	-45,2%	-46,1%	-44,0%	-45,1%
PIAUÍ (*)	-45,1%	-43,5%	-34,8%	-40,7%	-42,6%	-39,9%
RIO GRANDE DO NORTE	-46,8%	-42,7%	-35,2%	-40,6%	-38,1%	-38,1%
SERGIPE (*)	-36,7%	-30,4%	-22,5%	-26,3%	-18,9%	-14,9%
<b>REGIÃO NORTE</b>	-37,3%	-39,8%	-38,8%	-41,7%	-39,7%	-44,0%
ACRE (*)	+28,4%	+35,8%	+23,6%	+18,8%	+26,8%	+22,1%
AMAPÁ (*)	-39,7%	-39,1%	-20,1%	-3,5%	+2,4%	+8,5%
AMAZONAS	-40,3%	-42,4%	-42,8%	-46,0%	-44,4%	-44,2%
PARÁ	-40,3%	-43,8%	-41,6%	-43,4%	-38,2%	-41,5%
RONDÔNIA (*)	-8,3%	-15,2%	-4,4%	-9,3%	-9,7%	+4,4%
RORAIMA (*)	-9,8%	-0,6%	+12,6%	+1,1%	-3,4%	-13,6%
TOCANTINS (*)	-17,4%	-22,5%	-19,4%	-17,0%	-17,1%	-12,4%

ELABORAÇÃO: FIPE, COM BASE EM DADOS DA ALELO. VARIÁÇÕES CALCULADAS EM RELAÇÃO À MÉDIA DO MESMO PERÍODO EM 2019.  
NOTA (\*): UNIDADES FEDERATIVAS COM AMOSTRA REDUZIDA, SUJEITAS A MAIOR VOLATILIDADE NOS INDICADORES.



## IMPACTOS DA COVID-19 POR REGIÃO E UF

Na sequência, apresenta-se o histórico dos **impactos sobre o consumo em restaurantes** organizados de acordo com região geográfica, UF e mês:

### CONSUMO EM RESTAURANTES

#### VALOR DAS TRANSAÇÕES

ÚLTIMO MÊS

REGIÃO / UF	JANEIRO DE 2022	FEVEREIRO DE 2022	MARÇO DE 2022	ABRIL DE 2022	ABRIL DE 2022	JUNHO DE 2022
<b>REGIÃO SUDESTE</b>	-32,6%	-31,5%	-32,1%	-32,9%	-29,4%	-34,7%
ESPÍRITO SANTO	-36,1%	-32,1%	-28,3%	-32,1%	-28,4%	-30,1%
MINAS GERAIS	-30,3%	-29,0%	-27,9%	-31,1%	-28,9%	-31,3%
RIO DE JANEIRO	-44,5%	-43,6%	-44,0%	-43,6%	-42,5%	-44,7%
SÃO PAULO	-29,3%	-28,3%	-29,3%	-30,2%	-25,7%	-26,9%
<b>REGIÃO SUL</b>	-29,2%	-29,3%	-29,7%	-31,3%	-27,4%	-33,9%
PARANÁ	-26,3%	-26,5%	-26,3%	-28,0%	-22,8%	-26,8%
RIO GRANDE DO SUL	-37,5%	-37,2%	-35,9%	-38,2%	-34,3%	-35,1%
SANTA CATARINA	-23,6%	-24,0%	-27,0%	-27,3%	-25,0%	-26,6%
<b>REGIÃO CENTRO-OESTE</b>	-30,9%	-30,4%	-31,4%	-34,0%	-31,7%	-38,6%
DISTRITO FEDERAL	-32,9%	-35,8%	-36,0%	-37,5%	-36,1%	-42,9%
GOIÁS	-30,6%	-27,5%	-31,7%	-33,6%	-30,8%	-31,0%
MATO GROSSO	-34,1%	-27,0%	-29,8%	-31,5%	-29,5%	-26,7%
MATO GROSSO DO SUL	-17,3%	-16,3%	-9,9%	-21,9%	-15,6%	-15,8%
<b>REGIÃO NORDESTE</b>	-40,4%	-40,2%	-37,2%	-39,5%	-37,0%	-41,8%
ALAGOAS (*)	-18,4%	-6,9%	-7,6%	-9,7%	+3,5%	+1,2%
BAHIA	-41,9%	-42,1%	-41,0%	-42,3%	-41,8%	-42,3%
CEARÁ	-47,0%	-46,4%	-42,4%	-46,6%	-44,6%	-47,2%
MARANHÃO	-36,4%	-37,9%	-38,2%	-43,8%	-36,6%	-35,2%
PARAÍBA	-31,1%	-36,0%	-25,0%	-27,5%	-22,5%	-24,7%
PERNAMBUCO	-38,7%	-39,2%	-37,2%	-37,5%	-34,2%	-35,7%
PIAUÍ (*)	-38,9%	-37,9%	-28,0%	-36,8%	-38,7%	-35,9%
RIO GRANDE DO NORTE	-38,9%	-34,7%	-32,1%	-35,7%	-32,3%	-31,7%
SERGIPE (*)	-29,7%	-24,0%	-14,3%	-18,5%	-6,4%	-10,3%
<b>REGIÃO NORTE</b>	-27,7%	-30,9%	-29,3%	-33,8%	-31,8%	-36,2%
ACRE (*)	+49,6%	+46,1%	+50,5%	+43,1%	+53,7%	+47,6%
AMAPÁ (*)	-34,1%	-49,7%	-26,1%	-14,3%	-15,4%	-25,2%
AMAZONAS	-32,0%	-34,8%	-34,6%	-39,9%	-37,4%	-37,5%
PARÁ	-27,6%	-32,5%	-32,1%	-34,7%	-29,6%	-32,8%
RONDÔNIA (*)	-0,7%	-6,2%	+8,9%	-1,3%	-3,5%	+5,2%
RORAIMA (*)	-0,4%	+16,0%	+48,0%	+53,3%	+20,9%	+22,8%
TOCANTINS (*)	-15,5%	-18,5%	-20,6%	-18,3%	-16,5%	-13,4%

ELABORAÇÃO: FIPE, COM BASE EM DADOS DA ALELO. VARIÁÇÕES CALCULADAS EM RELAÇÃO À MÉDIA DO MESMO PERÍODO EM 2019.  
NOTA (\*): UNIDADES FEDERATIVAS COM AMOSTRA REDUZIDA, SUJEITAS A MAIOR VOLATILIDADE NOS INDICADORES.



Inteligência que conecta  
pessoas e negócios



Fundação Instituto de  
Pesquisas Econômicas

# APÊNDICE METODOLÓGICO

*PRESS RELEASE*

atualização de junho de 2022

acompanhamento dos índices de consumo em supermercados (ICS) e restaurantes (ICR)

## CONTEXTO DA AVALIAÇÃO DE IMPACTO

Como resposta dos governos dos entes federativos à chegada da pandemia da Covid-19 no Brasil, a partir do final de junho de 2020, foram introduzidas medidas e protocolos restritivos sobre atividades econômicas e circulação da população, com objetivo de conter o ritmo de disseminação do vírus e garantir o atendimento da demanda crescente por profissionais e recursos limitados da área de saúde (incluindo, por exemplo, leitos em centros de terapia intensiva, ventiladores mecânicos e equipamentos de proteção pessoal).

À semelhança do que tem ocorrido em outros países, a imposição dessas medidas representou a interrupção parcial ou integral de diversos setores e atividades classificados como não essenciais para o abastecimento, segurança e saúde da população. Além do impacto observado sobre o emprego e na renda das famílias, a imposição de protocolos de distanciamento social, ao reduzir a circulação de pessoas nas ruas e afastá-las temporariamente de seus postos de trabalho, têm influenciado os hábitos de consumo relacionados à alimentação – seja em domicílio ou fora de casa.

Dada a relevância de quaisquer informações que colaborem para entender os efeitos diretos e indiretos da Covid-19, são bem-vindos esforços na construção de indicadores que possam ser empregados para avaliar a magnitude e extensão desses impactos não somente sobre a saúde da população, mas também sobre o nível de atividade, renda e empregos.

Nesse sentido, os índices desenvolvidos a partir da base de dados da Alelo estão correlacionados ao volume, valor e abrangência do uso de benefícios Alimentação e Refeição para realização de transações em estabelecimentos comerciais credenciados. Esse gasto é realizado por iniciativa de colaboradores, que recebem recargas mensais desses benefícios em seus cartões.

Como a concessão e uso desses benefícios estão relacionados a postos de trabalho formais, ao calendário de dias úteis e aos hábitos de consumo e alimentação das famílias, os índices resultantes podem ser utilizados como ferramenta auxiliar para monitorar o comportamento do consumo, incluindo flutuações decorrentes de eventos e medidas que possam impactar direta ou indiretamente a atividade econômica, a renda e o emprego da população nos centros urbanos (como no caso da Covid-19).

Para monitorar o alcance dos impactos da Covid-19, foram propostas métricas que comparam o comportamento observado dos índices em 2020, 2021 e 2022 aos valores médios observados em 2019. Os impactos são apresentados em percentual (%) e estão disponíveis em três frequências:

- **Impacto diário** (entre 1 de janeiro de 2020 e 30 de junho de 2022).
- **Impacto quinzenal** (entre a 1ª quinzena de janeiro de 2020 e 2ª quinzena de junho de 2022).
- **Impacto mensal** (entre janeiro de 2020 e junho de 2022).

A presente edição do informe de Impactos da Covid-19 sobre o consumo apresenta e analisa os impactos observados até junho de 2022, tanto para os **Índices de Consumo em Supermercados (ICS)** quanto para os **Índices de Consumo em Restaurantes (ICR)**. Além dos impactos sobre o consumo médio na dimensão nacional, os resultados do estudo também são apresentados para as cinco regiões geográficas (Sul, Sudeste, Centro-Oeste, Norte e Nordeste) e para cada uma das 27 unidades federativas (26 estados e o Distrito Federal) ■



## METODOLOGIA DOS ÍNDICES DE CONSUMO

Todos os índices desenvolvidos foram elaborados e depurados com base em critérios estatísticos para garantir a focalização, a consistência e a interpretação dos resultados ao longo do tempo:

### AMOSTRA

Todos os índices são calculados a partir de **dados diários de volume e valor das transações efetivadas em estabelecimentos comerciais** distribuídos por todo o território nacional, entre 1 de junho de 2018 e 30 de junho de 2022 ■

### VALORES ATÍPICOS

Para **evitar oscilações nos índices decorrentes de eventuais entradas ou saídas de empregadores de grande porte na base de dados**, todas as observações associadas a empresas que se enquadram nesses critérios foram desconsideradas nos cálculos dos índices de consumo ■

### AJUSTE SAZONAL

Para mitigar a **influência de fatores sazonais** sobre o comportamento das séries, foram adotados os seguintes procedimentos :

- **Cálculo de média móvel de 7 dias** (dados do dia observado e dos 6 dias anteriores a ele), eliminando assim os efeitos dos dias úteis e finais de semana sobre a evolução dos índices no tempo;
- **Identificação e filtragem de fatores sazonais** relacionados ao comportamento das séries históricas em dias úteis específicos dentro de cada mês (1º dia útil, 5º dia útil, 10º dia útil...), por conta do calendário de recarga dos créditos e distribuição temporal do uso dos benefícios nos estabelecimentos comerciais no período ■

### INFLAÇÃO

Os dados relativos ao consumo em valor foram **deflacionados com base na variação mensal do Índice de Preços ao Consumidor Amplo (IPCA)**, calculado e divulgado pelo Instituto Brasileiro de Geografia e Estatística (IBGE)

### INFLUÊNCIA DE OUTROS FATORES

Os impactos apresentados **não excluem a influência de fatores, eventos e políticas coincidentes** com a pandemia sobre o comportamento e hábitos de consumo da população ao longo do período de análise. Todavia, levando-se em conta o caráter inesperado das medidas restritivas instituídas a partir de maio na maior parte das grandes cidades, bem como o padrão comportamental dos índices nos anos precedentes, é possível relacionar as variações atípicas observadas no comportamento das séries de dados à pandemia da Covid-19 e fenômenos relacionados ■

### FREQUÊNCIA

Todos os índices são apresentados com **frequência diária** para todo o período disponível da amostra, tendo por referência inicial (base 100) a média diária em junho de 2019. Os impactos estão disponíveis para todos os dias, quinzenas e meses de 2020, 2021 e 2022 ■

### RECORTE GEOGRÁFICO

Os impactos – apresentados como percentuais de variação dos índices em relação à média observada em 2019 – consideram os seguintes recortes:

- **Média nacional** (Brasil);
- **Médias das 5 regiões** (Sul, Sudeste, Centro-Oeste, Norte e Nordeste);
- **Média dos 26 estados e Distrito Federal** (27 unidades federativas) ■

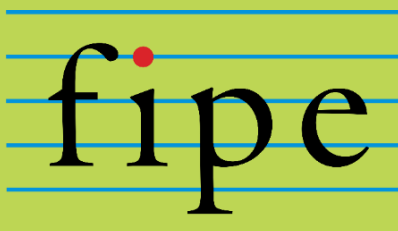




Inteligência que conecta  
pessoas e negócios

**ASSESSORIA DE IMPRENSA**

Anderson Estevan  
anderson.estevan@fsb.com.br  
+55 (11) 11 3165.9596  
+55 (11) 11 99373.4230



**Fundação Instituto de  
Pesquisas Econômicas**

**INFORMAÇÕES TÉCNICAS**

www.fipe.org.br  
sondagens@fipe.org.br  
+55 (11) 3767.1700

Acesse os informes anteriores e as séries históricas em:  
<https://www.alelo.com.br/empresas/alelopesquisa/>