

Úlovec, Jiří

Panská sídla nižší šlechty na Táborsku v mladovožickém regionu

Archaeologia historica. 1995, vol. 20, iss. [1], pp. 389-398

Stable URL (handle): <https://hdl.handle.net/11222.digilib/140149>

Access Date: 27. 11. 2024

Version: 20220831

Terms of use: Digital Library of the Faculty of Arts, Masaryk University provides access to digitized documents strictly for personal use, unless otherwise specified.

Panská sídla nižší šlechty na Táborskú v mladovožickém regionu

Diskusní příspěvek

JIŘÍ ÚLOVEC

Na XXV. konferenci k problematice archeologie středověku, konané v Luhačovicích ve dnech 4. až 8. října 1993, přednesl V. Huml referát, zabývající se panskými sídly nižší šlechty v mladovožickém regionu.

Referát vznikl na základě dlouhodobějšího studia jmenovaného badatele, věnovaného sídlům nižších feudálů na Táborskú a v přílehlých částech okolních okresů. Výsledky výzkumů autor shrnul v jedné rozsáhlé práci z roku 1982, jednotlivá sídla pak začal zpracovávat formou popisu menších územních celků.²

Zmiňovaný referát pojednal o jedenácti lokalitách nacházejících se v okolí Mladé Vožice. Na jeho základě vznikla rovněž přínosná studie, neboť až na dvě výjimky (Polanka a Zlaté Hory) nebyly tyto lokality doposud souborně zpracovány. Při podrobnějším rozboru písemných pramenů i samotných terénních pozůstatků některých sídel však vyvstává zřetelně fakt, že k úplnějšímu poznání vymezené oblasti zůstává autorovi (a nejen jemu) vykonat ještě velké množství práce. Ukazuje se, že bez řádného pramenného výzkumu a terénního průzkumu nelze skutečně činit objektivní závěry; přitom není možné spoléhat se pouze na již existující literaturu a revizi archivního materiálu pominout. V žádném případě by se však nemělo jednat o prostou revizi; je nutné známé prameny nejen ověřit, ale pokusit se rovněž nalézt další, doposud nepublikované písemné zmínky a ty pak nově interpretovat. Že se nejedná v žádném případě o práci marnou, potvrzuje ukázka rozboru dvou méně známých lokalit, prezentovaných právě V. Humlem.¹

Dolní Hořice

Ve vesnici přesněji doposud nezjištěné doby založení se dnes nacházejí pozůstatky středověké tvrze a nedaleko od nich - v bývalém poplužním dvoře - značně přestavěná budova mladšího, zřejmě renesančního panského sídla. Dobu, v níž vesnice vznikla, doposud nemůžeme - jak již řečeno výše - určit. Z písemných pramenů však vyplývá, že vznik staršího sídla lze datovat poměrně přesně do rozmezí let 1396 až 1403.

Hořice je dnes místní jméno dvou vsí, rozlišených navzájem přívlasky Dolní a Horní. Starší jsou bezesporu Dolní Hořice; jejich historicky známé počátky souvisí zřejmě bezprostředně s činností členů rytířského rodu, pišícího se po hradu Zvěřinci u Jesenice. Koncem 14. století drželi hrad a panství bratři Bohuslav a Mikuláš; poprvé jsou oba zmiňováni k roku 1396. Záhy po tomto datu však došlo k jejich majetkovému oddělení. Bohuslav držel ještě po určitou dobu zvěřinecké zboží, po roce 1400 se však vystěhoval do severních Čech, kde vlastnil jiné statky (Blankenštejn, Řepín).³ Jeho bratr Mikuláš se naopak odstěhoval do jižních Čech, kde získal nám neznámým způsobem právě ves Hořice. Muselo se tak stát do roku 1403, neboť tehdy je již zmiňován s predikátem „z Hořic“⁴. V souvislosti s tímto predikátem lze považovat za prokázanou rovněž existenci sídla ve vsi; jeho fungování v době kolem roku 1400 rozhodně není v rozporu s doposud známými historickými fakty.

Znamená to, že sídlo v Hořicích bylo založeno pravděpodobně Mikulášem v rozmezí let 1396 až 1403 (jeho založení za nějakého neznámého majitele v dřívější době lze zřejmě pominout, neboť v takovém případě by byl v již poměrně bohatých pamenech pro



Obr. 1. Dolní Hořice, pohled na IvrziSlě od jihovýchodu (stav v roce 1988).

závěr 14. století zcela jistě jmenován). Vezmeme-li v úvahu, že Dolní Hořice leží ve výše položené části tábořského regionu, nepřekvapí, že sídlo ve vsi bylo založeno až v době kolem roku 1400. Ostatně s okolními sídlí to bylo velice podobné: Polanka vznikla před rokem 1380, Dub kolem roku 1390.

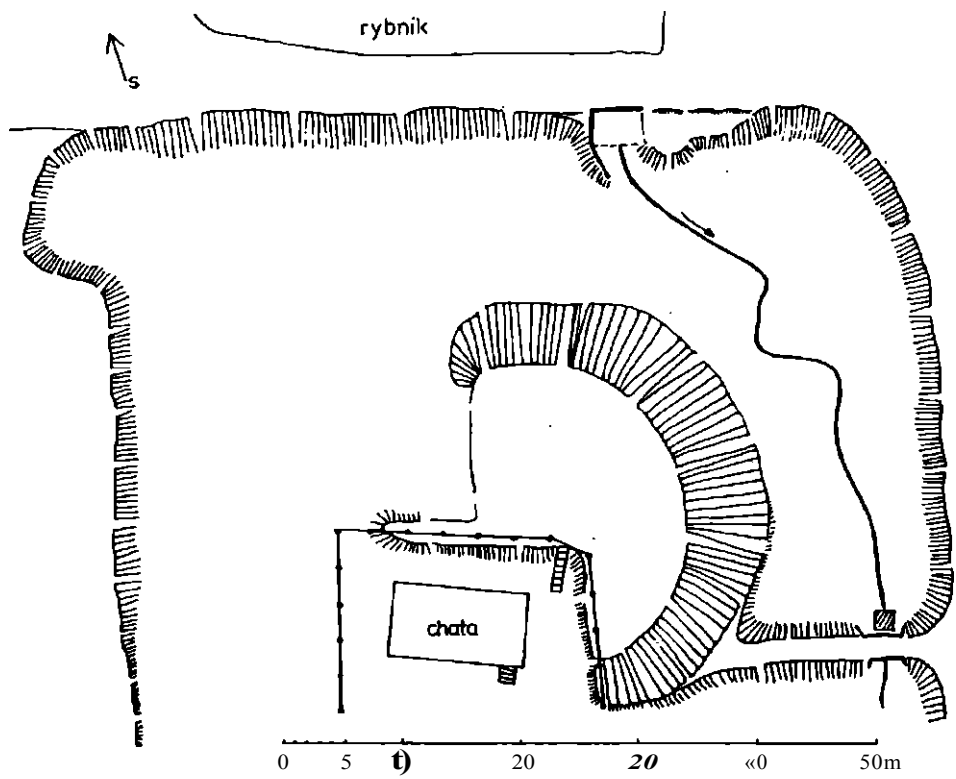
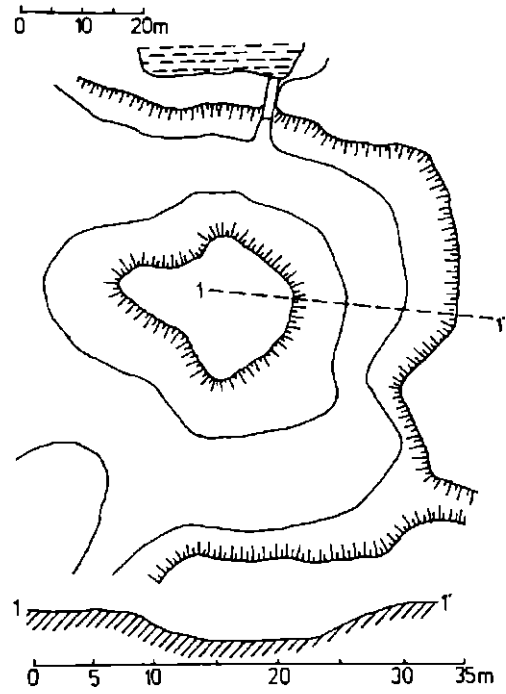
Mikuláš vlastnil Hořice až do poloviny 15. století; další majetkový vývoj je doposud neznámý. Statek však někdy během druhé půle tohoto věku ztratil samostatnost a byl připojen k jiným zbožím. Snad již v devadesátých letech jej získali Smrčkové ze Mnichu a připojili k Radenínu. Teprve po smrti Petra Smrčky a následném dělení majetku mezi jeho tři syny byly Hořice opět osamostatněny; od roku 1528 fungoval jako drobný rytířský statek pana Jana Smrčky ze Mnichu.

V dílčí ceduli Petrovy pozůstalosti je jako součást třetího dílu Jana Smrčky zmiňována „tvrz pusta a d/wuo/r poplužní s diedinami, lukami, lesy, potoky rybniky we wsy horzyczych a wes horzicze doleyssi a wes horzicze horzeyssy, s platy robotami kurmi" a dalším příslušenstvím.⁷ Je tedy zřejmé, že roku 1528 (a nikoliv 1529, jak většinou uvádí chybně literatura včetně V. Humla) byla tvrz v Dolních Hořicích již pustá. Je to pochopitelné, uvědomíme-li si, že statek byl připojen k radenínskému panství, zboží tedy jistě významnějšímu, s pohodlnějším sídlem fungujícím jako centrum poměrně rozsáhlého pozemkového majetku. Z písemných zpráv tak soudíme, že gotická tvrz v Dolních Hořicích vznikla v rozmezí let 1396-1403 a během druhé půle 15. věku byla opuštěna, neboť roku 1528 se výslovně připomíná jako „tvrz pustá". Již nikdy nedošlo k její obnově, naopak byla nahrazena mladším sídlem ve dvoře. Její výrazné zbytky v podobě rozměrného tvrziště se z ní dochovaly severovýchodně od poplužního dvora dodnes (viz obr. 1).

K článku V. Humla je připojena fotografie tvrziště a jeho náčrt (obr. 2). Ani jedno však není bohužel datováno; bohužel proto, že během počátku osmdesátých let došlo k podstatným terénním úpravám tvrziště a bezprostředního okolí. Jeho jihozápadní část byla silně narušena výstavbou rekreačního objektu, kvůli níž došlo k odstranění terénu v síle až několika metrů. Kromě toho na plánu tvrziště publikovaného V. Humlem zcela chybí val.

Obr. 2. Dolní Hořice, situace tvrziště dle V. Humla.

Obr. 3. Dolní Hořice, situace tvrziště v květnu 1994.



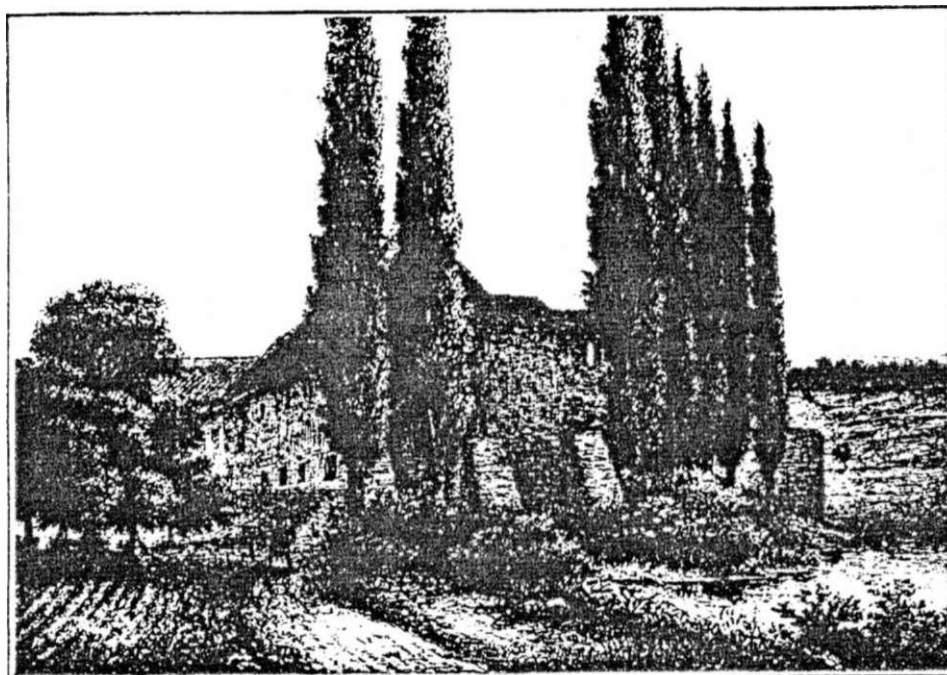
uzavírající od jihovýchodu bývalý vodní příkop. Situace této středověké památky je proto podstatně jiná, než tomu bylo před řádově deseti lety (viz obr. 3).

Polanka

V případě Polanky došlo ke zcela pomýlené interpretaci dochovaných zbytků architektury panského sídla v bývalém poplužním dvoře. Tato situace vznikla paradoxně i přes fakt, že přímo u stěny o Polance publikoval autor katastrální plán lokality z roku 1830, podávající více než jasný obraz skutečné situace.

Podívejme se však nejdříve alespoň stručně na historii poláneckých sídel (tedy nikoliv sídla jednoho). Polanka byla založena zřejmě před rokem 1380, neboť tehdy je poprvé zmiňována v predikátu blíže neznámého Viléma. Po několika následujících změnách majitelů se rytířský statek dostal do držení Václava (poprvé připomínán roku 1464), snad zakladatele rodu Poláneckých z Polanky. Jeho potomkům pak patřil do roku 1533, kdy Polanka přešla sňatkem na Jana Voračického z Paběnic. Éra Voračických zde skončila roku 1574, kdy ji bratři Vilém a Fridrich prodali panu Zdeňkovi Malovcovi. Tím ovšem skončila rovněž samostatnost zboží, to bylo připojeno k Chýnovu a již nikdy nenabýlo samostatnosti. Po roce 1574 zanikla rovněž stejnojmenná vesnice, zatímco centrum bývalého zboží - poplužní dvůr se sídlem - bylo proměněno v prostý poplužní dvůr.

Z obsahu písemných zpráv plyne, že první panské sídlo v Polance vzniklo někdy během druhé poloviny 14. století a roku 1380 už stálo (usuzujeme tak na základě Vilémova predikátu). Toto sídlo bylo založeno přímo v poplužním dvoře. Stávalo - nerozpoznáno V. Humlem - v jeho severozápadním nároží. Existovalo ještě počátkem 20. století, kdy v něm - dle starých popisů - z původního vybavení zbyla černá kuchyně. Západně od hlavní budovy tvrze, kryté původně sedlovou střechou, probíhala vysoká hradební zeď se střílna-

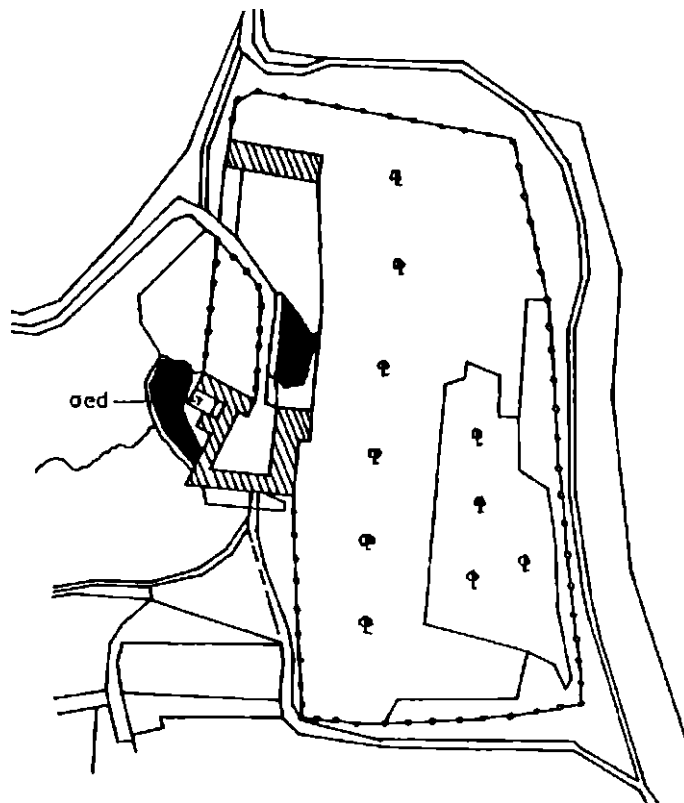


Obr. 4. Pohled na severní průčelí (vrze a hradební zeď s vlnitými příkopy v poprání). Dle vzhledu v Scillafmých Ilustracích na str. 291.

mi, zpevněná později pilíři (viz obr. 4). Hradební zeď vymezovala jakýsi malý dvorek, označený na katastrálním plánu jako „oed“, tj. pustý, poustka (obr. 5). Před hradbou se táhl v půlkruhu dochovaný zbytek původního vodního příkopu. Z její vnitřní strany k ní bylo přistavěno několik budov neznámého účelu a podoby, z nichž kolem roku 1900 zbývaly jen sklepy. Tato budova po roce 1900 však zcela zanikla, takže ji známe pouze ze starých popisů a kreseb (viz obr. 4). Zůstal tu pouze zbyteček vodního příkopu, dnes zapáchající kaluž stojaté vody, a šikmá základová zeď severního průčelí hlavní budovy gotické tvrze, rýsující se zřetelně těsně pod povrchem nádvoří současného dvora.

Jak již zmíněno, právě tato budova byla velice dobře zachycena na katastrálním plánu z roku 1830. Severozápadní nároží dvora zde obsahuje obdélnou budovu, spojenou užším krčkem s dalším, již menším obdélným stavením. Před oběma budovami se rozkládal rybník - příkop. Zachycený půdorys tedy svědčí o poměrně náročné skladbě nároží a jeho složitějším architektonickém vývoji. V žádném případě ovšem neodpovídá situaci, kdy nároží by obsahovalo pouhé hospodářské budovy. Tuto starší poláneckou tvrz zachytil popisem přímo instruktivně R. Cikhart:

„Severozápadní část dvora zabíralo staré jednopatrové stavení, vpravo od průjezdu, jímž se vjíždělo do dvora. V první části od průjezdu počínaje bylo obydlí dvorské čeládky čili rátejna a za ní černá kuchyně. Před touto byla předsíň, z níž se vcházelo vpravo do zmíněné ratejny, vlevo do další části, kde byl byt poklasného. V jeho sousedství byla tehdy škrobárna, jež zabírala největší část tohoto pořadí. Nad ní i nad bytem poklas-



Ohr. 5. Plán poláneckého dvora dle stabilního katastru z roku 1830. Plni značeny vodní plochy. Šrafované budovy T nespalného materiálu. Severozápadní nároží dvora představuje starou gotickou tvrz, její bývalé nádvoří je označeno nápisem „oed“ (tj. „pustí“).

neho v poschodí byla půda, kdežto nad ratejnou a černou kuchyní nahoře byl byt šafářův.
...Celé stavení svrchu popisované zmizelo, nahrazeno jsouc novým obydlím dvorské čeládky.

Na západní straně připojovaly se k němu na vnitřní straně komory čeládky, stavení pozdějšího původu, na zevní straně pak vysoká hradební zeď, v těch místech nejvyšší. Protože západní strana dvora považována byla za slabou, neměla tato zeď nikde oken, toliko sem a tam střílnu. Před ní býval kdysi příkop, vodou napuštěný, který obepínal tvrz půlkruhem. Sedláček shledal již nejen hradební zeď, ale i pilíře, které jí měly zesilovati, ve stavu velmi sešlém. Mezi pilíři uchytily se štíhlé topoly. Nyní po zmíněných čeledních komorách i po hradbě (mezi nimiž býval prý dvorek) není ani stopy; ustoupil novým, lépe vyhovujícím dvorským stavením. Jihozápadní roh vyplňovaly podzemní sklepy, jichž se ještě před půl stoletím užívalo, svršku však již neměly, jenom zvenčí rumiště. K nim po jižním obvodu dvorském připojovaly se kravíny, stavení rovněž pozdějšího původu. I to jest přestavěno."¹²

Z informací podaných R. Cikhartem lze jím popisovanou starou budovu tvrze jednoznačně ztotožnit s komplexem budov stojících v severozápadním nároží poplužního dvora. Tuto tvrz však V. Huml ve své práci zcela pominul. Část hradební zdi, existující ještě koncem minulého století a popsané A. Sedláčkem pak uvedl jako součást novějšího sídla ležícího v protilehlém - severovýchodním nároží.¹³ Podívejme se proto, jak bylo popsáno rovněž R. Cikhartem:

„Přece však neodejdeme z Polanky zcela zklamání. Odškodní nás východní strana dvora, kde se zachovaly zbytky tvrze v podobě aspoň čtvrt tisíciletí staré. Spatřuje se tu dvoje stavení, k sobě připojené, takže s nádvoří zdánlivě tvoří celek. Severní část je široce založená budova, jež hledí na sever dvěma štíty, neboť má pro velikou šířku (17,3 m) dvojitou střechu, ale prostory jak v přízemí, jež klenbou rozděleno jest v příčné koby, tak i v poschodí jsou nedílné. Přízemí bývalo stájemi pro jalový dobytek, nyní chová se v něm vepřový dobytek a v části ukládají brambory. V horním patře ukládá se seno.

Průčelí k severu, proti malému rybníčku obrácené, zpevněno jest dvěma pilíři a zakončeno na vnitřním rohu polookrouhlou baštou, zvanou „Petráňka“. Zmiňuje se o ní Mejnar, nazýváje ji lidomornou, ježto prý do ní za živa sázení byli těžcí provinilci: Vejdeš, v ruce drže kahanec, nízkým úzkým otvorem, jenž zpredu má pobočné díry pro těžké někdy závory, do kulaté koby zvýší sáhu, ve zdi zírá na tebe bývalé okno; tam prý zavřena byla jakás Petráňka z Blanicky pro dluhy pánům a zhynula hladem, když panstvo před Švédem uteklo. I říkají též brlohu tomu dusnému Petráňka. Nemohl jsem vězení prohlédnouti, ježto vchod byl zahrazen narovnaným dřívím, dověděl jsem se toliko, že posud ve vězení jsou železné kruhy, k nimž vězňové bývali poutáni.

Venkovská, tj. východní strana popisovaného širokého stavení má čtyři pilíře. Také posud na té straně znáti jest příkop, dnes již téměř úplně zanesený.

K této staré budově, 24,8 m dlouhé, přiléhá na jižní stranu druhé stavení, o šířce poloviční, zato však o celou polovinu delší (36,5 m). V přízemí jeho jsou chlévy, nad nimi pak místo někdejších pokojů sýpky o dvou odděleních nad sebou. Z jižního konce stavení vedla prý dlouhá podzemní chodba až za obvod horský, kterou vykládají buď za tajný východ nebo za pivovarský sklep.

V přízemí podél chlévů vede klenutá sloupová chodba, nejpěknější část celé tvrze. Dobře znáti jest, že stavení toto bylo několikrát upravováno; naposled dáno sem pět pilířů, čtyři stejné výšky, pátý nižší, ježto nad ním jsou dveře. Jestli tyto byly prolomeny k podávání sena, jež se sem dřívě ukládalo, či jsou staršího původu a vedly snad na pavlač podél panských pokojů, nelze s určitostí říci, protože celá horní část jest přestavěna.

Sloupová chodba pochází nepochybně z dob Voračických z Pabčnic, kteří na tvrzi vládli v l. 1525-1574. Na jejich dobu upomínají i jiné stopy někdejší úpravy a vkusu té doby.

Obytné stavení majitele dvora, opodál stojící, pochází teprve z doby nejnovější.

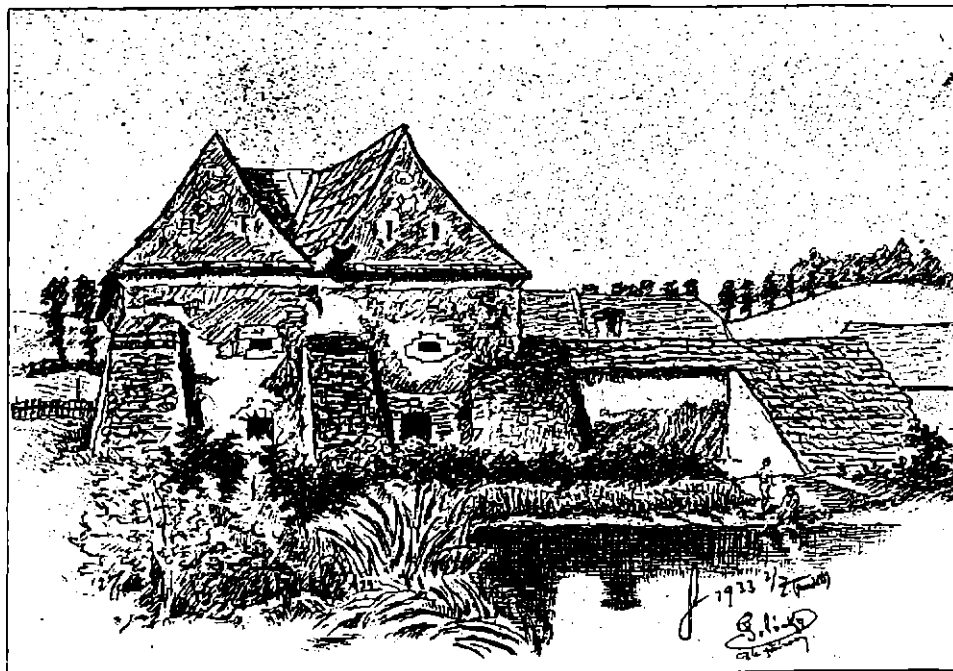
Konečně dlužno se zmínit o zmizelých řezáčích, z nichž jeden přistaven byl k Petránce, druhý připojoval se souběžně s ním na protějším konci pořadí.

Zmínky zaslouží, že při zařizování jímky na vodu a kladení rour přišlo se na piloty ze silných dřev, patrně zbytek původního opevnění."¹⁴

Jak vidno, rovněž severovýchodní nároží dvora prošlo složitějším architektonickým vývojem. Stávala tu poměrně rozložitá budova o rozměrech cca 16x20 metrů, krytá pro velkou šířku původně dvěma souběžnými sedlovými střechami s vysokými štíty (viz obr. 6). Její severní průčelí bylo zpevněno v severovýchodním nároží a uprostřed dvojicí opěrných pilířů, severozápadní nároží však posilňovala půlkruhová bašta, zvaná „Petráňka“ (viz obr. 7 a 8). Východní průčelí podobně podíraly další čtyři opěrné pilíře. Její západní část (tj. průčelí obrácené do dvora) pak pokračovala jižním směrem v podobě štíhlejšího stavení, dosahující celkové délky 51 metr. Do nádvoří se otevírala oblouky arkády s chodbou o celkem sedmnácti arkádách (viz obr. 9). Východně od obou budov byly dochovány zbytky původního vodního příkopu.

Architektonický vývoj poláneckého dvora a sídel se tedy jeví na základě výsledků dosavadního průzkumu následně: při starším poplužním dvoře, jen o něco málo menší plochy jako dvůr dnešní, byla založena při jeho severozápadním nároží gotická tvrz. Měla nepravidelný půdorys dvou obdélných budov spojených krátkým krčkem, jejíž vlastní nádvoří se rozkládalo mimo poplužní dvůr, při západním boku budov. Bylo obehnáno hradební zdí, zpevněnou později opěrnými pilíři. K této zdi byly přistavěny další budovy nejasné funkce a neznámé stavební podoby. Obranu tvrze tvořil vodní příkop, obíhající snad kolem tří čtvrtin obvodu tvrze, takže volná strana zůstala pouze na východě a jihovýchodě, kde ležel poplužní dvůr (je totiž pravděpodobné, že zbytkem starého vodního příkopu je rovněž rybník, ležící dnes severně od dvora).

Neznámo kdy, zřejmě však až v závěru 15. století, vznikla při severovýchodním nároží dvora nová obytná budova. V přízemí obsahovala čtyři obdélné prostory o rozmě-



Obr. 6. Polínka, pohled na severní průčelí pozdně gotické budovy s baštou Petržilkou podle kresby neznámého autora z 3. července roku 1933 (uloženo v tábořském muzeu).

Obr. 7. Polanka, situace severní části starší pozdně gotické budovy s půlkruhovou baštou „Petráňkou“ a jedním arkádovým polem. Stav v červenci 1994.

Obr. 8. Polanka. Zbytek půlkruhové bašty „Petráňky“ v pohledu od severovýchodu. Stav v červenci 1994.

Obr. 9. Polanka, schéma pozdní gotické a renesanční budovy. S použitím podkladů od L. Svobody doplněno v Červenci 1994 (všechny kresby a Toto autor).

rech přibližně 3,75-4x12 metrů, zaklenuté prostou, dosti nízko nasazenou valenou klenbou, doplněnou později klenebními pasy zachycenými na přízedních pilířích. Jelikož dnes je budova v troskách, není patrné původní uspořádání prostor a komunikační schéma mezi nimi a patrem. Tato budova byla omítnuta prostou, nezdobenou omítkou.

V blíže doposud nejasné stavební fázi, snad již záhy po roce 1500, byla před dvorní (tj. západní) průčelí přistavěna čtveřice rozměrných arkád. O jejich mladším původu svědčí zbytky původní omítky ve spárách mezi starší zdi budovy a arkádami. Touto přístavbou bylo zvýrazněno dvorní průčelí stavby, současně však došlo ke zvětšení plochy patra o více než dva metry (viz obr. 9). Do zdíva nejsevernější arkády je rovněž zavázáno obvodové zdívo půlkruhové bašty „Petráňky“, stojící v severozápadním nároží budovy. Bašta byla vystavěna prokazatelně současně s arkádami; svědčí o tom mimo jiné i vchod do ní, vedoucí ze dvorního průčelí budovy (viz. obr. 7 a 8). Její účel je však nejasný (opěrný pilíř?); vojenskou funkci však lze téměř jistě vyloučit.

Podobně neznámá však zůstává rovněž funkce tohoto stavení, neboť dochované sporé zbytky jejího přízemí to nedovolují určit. Snad se jednalo o novou, pozdně gotickou budovu, vzniklou za Poláneckých z Polanky jako náhrada za tehdy již nevyhovující starou tvrz. K této budově pak Voračičtí nechali přistavět nejmladší část celého areálu, poměrně rozsáhlé obytné stavení s přízemní arkádovou chodbou z nádvoří strany (obr. 9). Tato budova vznikla zřejmě někdy mezi léty 1533-1574, její sgrafitová výzdoba může ovšem pocházet až z období po polovině 16. století. Tehdy byla renesančně upravena rovněž sousední starší stavba v nároží dvora.

Složitý komplex s minimálně dvěma rezidenčními budovami - gotickou a renesanční - přestal po připojení poláneckého statku k chýnovskému panství pochopitelně sloužit jako sídlo majitelů. Ztráta rezidenční funkce se projevovala postupnou degradací bývalých panských budov na prosté obytné a hospodářské objekty dvora. Nejtvrdší osud potkal původní gotickou tvrz, která zcela zmizela z povrchu země až na slabý zbytek příkopu a základů pod úrovní plochy dvora. Další gotické a renesanční stavení podlehl mladším úpravám na hospodářské a provozní jednotky. Starší budova se po zřícení střechy rozpadla. Dnes z ní zbývají pouze základy přízemí s jednou dochovanou prostorou, zbytky výběhů klenob a příček, čtyři arkády a stropy novější sgrafitové výzdoby. Jako jediná tak zůstala ve dvoře dochována nejmladší, renesanční budova. Také ta ovšem prošla složitými stavebními úpravami od barokních až po poslední ze šedesátých a sedmdesátých let našeho století.

Polánecký sídelní komplex, skládající se z panského sídla, poplužního dvora s příslušenstvím a vesnice, je tedy velice zajímavým a přímo instruktivním příkladem menšího statku příslušníka nižšího šlechtického stavu - rytíře. V jeho vývoji lze dobře sledovat

období vzniku a postupného rozvoje od prvotní rozdrobenosti až po dobu nej většího rozmachu v 16. století, po níž nasledoval rychlý pád, doprovázený zánikem vesnice a poklesem významu panského sídla i dvora v prostou hospodářskou jednotku, přináležející ke komplexu významnějšího statku. Velice významné je ovšem rovněž sledování postupného vývoje panského sídla. To sice stávalo vždy v rámci poplužního dvora, prošlo však několika důležitými stavebními obdobími, z nichž každé na něm zanechalo výrazné stopy. Jeho postupné narůstání a změny nelze bohužel konfrontovat s obdobnými panskými sídly z bezprostředního okolí, neboť srovnatelné sídlo zde prozatím není známo.

Podrobnější výzkum poláneckého sídelního komplexu tak odhalil nepoměrně složitější situaci, než naznačil V. Huml.¹⁵ Poslední slovo v poznání obou zmiňovaných tvrzí - v Dolních Hořicích a v Polance - však bude mít teprve výzkum archeologický, který je jediný schopen odpovědět na celou řadu otázek týkajících se panských sídel a zaniklé vsi. Jeho provedení by proto bylo více než žádoucí.

Poznámky

- 1 V. Huml, Ke studiu sídel nižší šlechty na Táborskú a Vltavotýnsku ve 13.-15. století. In: Sborník historický 29/1982, str. 5-62.
- 2 V. Huml, Sídla nižší šlechty na býv. vlksickém panství ve východní části Milevska. In: Archaeologia historica 6/81, str. 123-138; týž, K problematice sídel nižší šlechty na Táborskú v mladovožickéni regionu. In: Archaeologia historica 19/94, str. 79-99.
- 3 J. Úlovec, Dějiny a stavební podoba tvrže Polanka u Tábora. In: Táborský archiv 6, 1994, str. 205-241 a dále týž, O bývalých panských sídlech v Dolních Hořicích u Chýnova (rkp. připravován do tisku).
- 4 Soudní akta konsistoře pražské, část III. (1392-1393, 1396-1398), ed. F. Tadra, Praha 1896, str. 205, č. 153.
- 5 Podrobněji viz T. Durdík-V. Kašpar-J. Úlovec, Povrchový průzkum hradu Zvěřince. In: Sborník vlastivědných prací z Podblanicka (v tisku).
- 6 Libri confirmationum. Liber sextus (1399-1410). Ed. J. Emler, Praha 1883, str. 95.
- 7 Státní ústřední archiv (dále SUA) - Desky zemské větší (dále DZV) 42, fol. J 25v., obnovený zápis z roku 1542.
- 8 Codex diplomaticus et epistolaris Moraviae. XV. Band, Brno 1903, str. 183, č. 213.
- 9 J. Pelikán, Rožmberské dluhopisy z let 1457-1481. Praha 1953, str. 30, č. 74.
- 10 Václav odkázal polánecké zboží sestře Anně, provdané za pana Jana Voračického z Voračic; viz SUA - DZV 6, fol. C 24v., obnovený zápis z roku 1545.
- 11 SÚA-DZV 18, fol. H 18v.
- 12 R. Cikhart, Tvrz Polanka v Táborskú. In: Jihočeský sborník historický VII, 1934, str. 11-21, totéž také jako samostatný otisk (Tábor 1934).
- 13 „Východní stranu dvorka chránila kamenná zeď se střílnami a čtyřmi opěráky“, viz V. Huml 1994, c. d.
- 14 R. Cikhart, Tvrz Polanka, c. d., str. 13-15.
- 15 V. Huml nebyl první, kdo lokalizoval polánecká sídla chybně. Již Ant. Hejna (České tvrže, Praha 1961) celou složitou situaci zamlžil nepřesnými informacemi. Na str. 108 uvedené publikace ve stati o tvrzi v Dubu u Tábora (č. 33) se historická zkratka pojí skutečně k Dubu, avšak popis zbytků tvrže včetně fotografie na následující str. 109 představují ve skutečnosti Polanku. Tomuto sídlu je pak věnována již správná poznámka na str. 175-176.

Další literatura:

- A. Sedláček: Hrad, zámky a tvrže Království českého. Díl čtvrtý. Vysočina Táborská. Praha 1885, str. 292-293.