

RANKING DE COMPETITIVIDADE DOS MUNICÍPIOS 2023

4ª EDIÇÃO | RECORTE BAHIA



APRESENTAÇÃO

A quarta edição do Ranking de Competitividade dos Municípios analisa o total de **410 municípios brasileiros** (7,36% do universo de municípios), representando os municípios do país com população **acima de 80 mil habitantes** de acordo com a prévia da população dos municípios com base nos dados do Censo Demográfico de 2022 coletados até 25/12/2022.

Esta edição será composta por 410 municípios (uma diferença de 5 municípios a menos do que a edição anterior). Em conjunto, os 410 municípios em análise correspondem a **60,19% da população brasileira** (125,043 milhões de habitantes do total de 207,750 milhões de habitantes do Brasil de acordo com a prévia do Censo Demográfico de 2022).

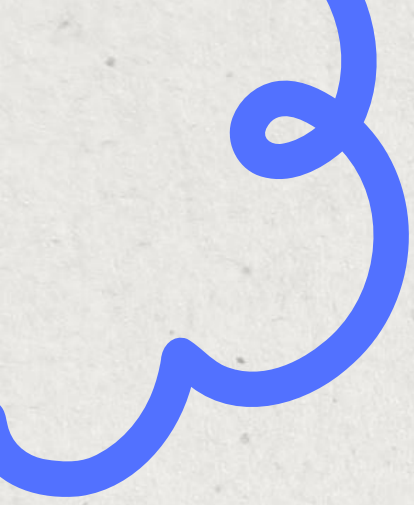
Como resultado, a quarta edição do Ranking de Competitividade dos Municípios é composta por **65 indicadores, organizados em 13 pilares temáticos e 3 dimensões.**



PILARES TEMÁTICOS E DIMENSÕES

DIMENSÃO	PILAR	PESO DO PILAR NO RANKING	PESO DA DIMENSÃO NO RANKING
Instituições	Sustentabilidade fiscal	10,2%	19,5%
	Funcionamento da máquina pública	9,3%	
Sociedade	Acesso à saúde	5,1%	42,4%
	Qualidade da saúde	6,4%	
	Acesso à educação	6,4%	
	Qualidade da educação	5,1%	
	Segurança	5,9%	
	Saneamento	7,6%	
	Meio ambiente	5,9%	
Economia	Inserção econômica	5,9%	38,1%
	Inovação e dinamismo econômico	16,1%	
	Capital humano	7,6%	
	Telecomunicações	8,5%	

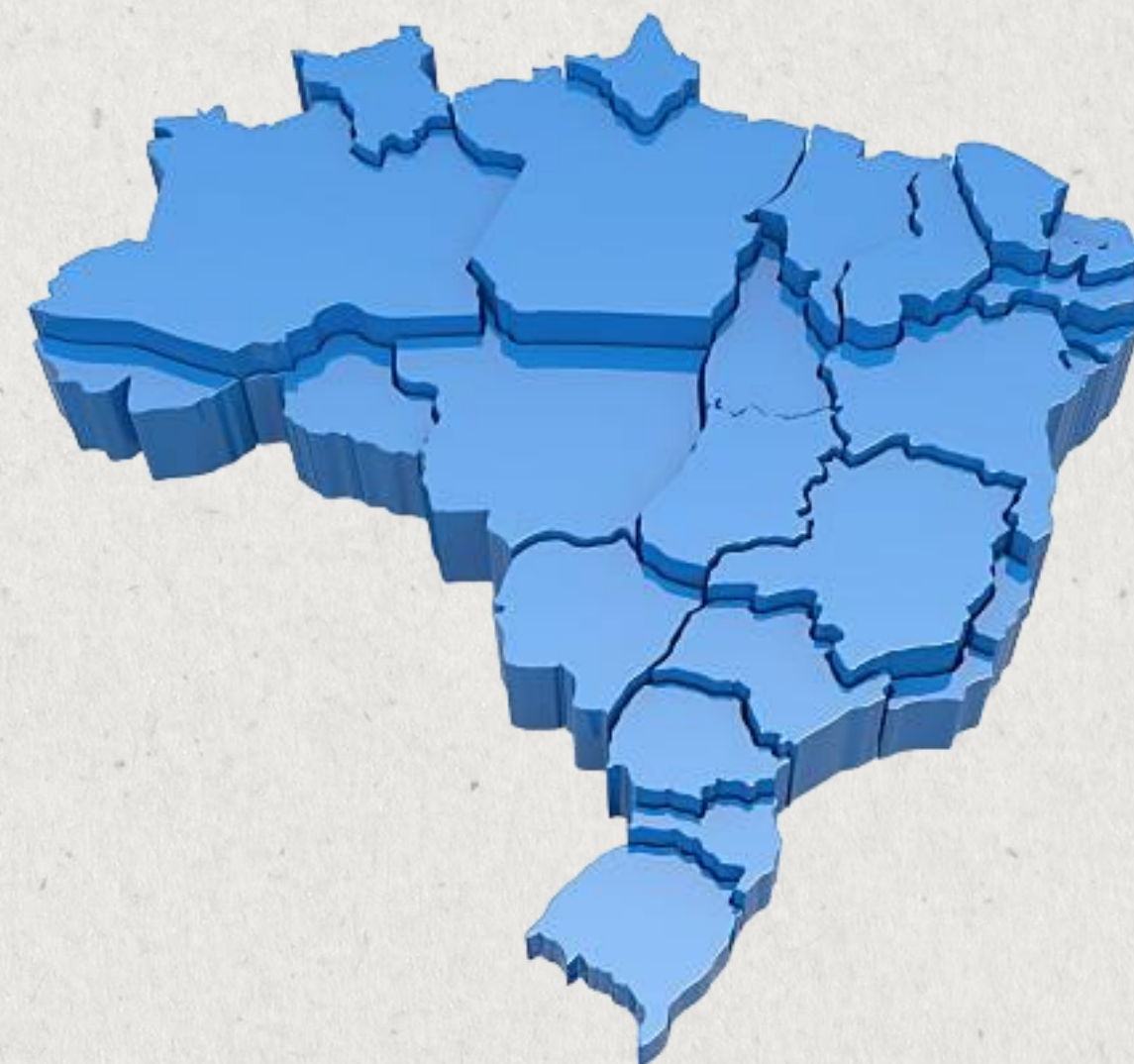
RESUMO | BRASIL



BRASIL | RESULTADO GERAL

O grupo dos **5 mais bem posicionados se manteve** em relação à última edição do estudo, apresentando, porém, algumas mudanças importantes de posição. **Barueri (SP) recuou duas posições e pela primeira vez deixou de ocupar a liderança e Florianópolis (SC), após avançar uma posição, se tornou nesta edição o município mais competitivo do país.** Além disso, nota-se o interessante avanço de **São Paulo (SP)** (ocupa agora a 2ª colocação após avançar 3 posições) e o recuo de São Caetano (SP) (o município passou a ocupar a 5ª colocação após recuar 2 posições). Por fim, Porto Alegre (RS) manteve-se na 4ª colocação no ranking geral.

Assim como nas edições anteriores deste estudo, ressalta-se, como característica comum entre os municípios mais competitivos, que todos pertencem às regiões Sudeste (3 municípios) ou Sul (2 municípios) do país. Além disso, observa-se que 3 dos 5 municípios mais competitivos são capitais de estado, as quais inclusive ocupam pela primeira vez as 2 primeiras colocações no ranking geral.



BRASIL | RESULTADO NA DIMENSÃO INSTITUIÇÕES

O município de **São Paulo (SP)** passou a ser o município mais bem posicionado na dimensão após avançar 2 posições.

O município de **Balneário Camboriú (SC)**, perdeu uma posição e voltou a ocupar a 2ª colocação neste pilar nesta edição.

O município de **Sinop (MT)** agora é o 3º colocado após avançar 11 posições.

Vitória (ES) subiu 6 posições e ocupa agora a 4ª colocação na dimensão.

Por fim, concluindo a lista dos 5 municípios com melhor resultado na dimensão instituições, **Curitiba (PR)**, caiu 1 posição e agora é o 5º colocado.

Entre os 5 municípios com menor desempenho na dimensão instituições, 2 municípios pertencem ao estado do Rio de Janeiro (Rio das Ostras (RJ) e Belford Roxo (RJ)), 1 pertence ao estado da Bahia (Valença (BA)), 1 pertence ao estado da Minas Gerais (Santa Luzia (MG)) e 1 pertence ao estado do Pará (Moju (PA)).

RANKING	MUNICÍPIO	VARIAÇÃO EM RELAÇÃO A 2022
1º	São Paulo	2
2º	Balneário Camboriú	-1
3º	Sinop	11
4º	Vitória	6
5º	Curitiba	-1
...
406º	Valença	1
407º	Rio das Ostras	-45
408º	Belford Roxo	-15
409º	Santa Luzia	-150
410º	Moju	5

BRASIL | RESULTADO NA DIMENSÃO SOCIEDADE

Nesta edição, pela primeira vez, o grupo de 5 municípios mais bem posicionados na dimensão não é composta exclusivamente por municípios do estado de São Paulo. Dos 5 municípios com melhor desempenho na dimensão sociedade, 4 pertencem ao estado de São Paulo: **São Caetano do Sul (SP), Votuporanga (SP), Vinhedo (SP) e Barretos (SP)** e 1 pertence ao estado de Minas Gerais: **Ipatinga (MG)**. Destes, São Caetano do Sul (SP), Votuporanga (SP) e Vinhedo (SP) já compunham o grupo e mantiveram seu posicionamento, enquanto Ipatinga (MG) e Barretos (SP) avançaram na dimensão e passaram a compor o grupo nesta edição.

Entre os 5 municípios com menor desempenho na dimensão social, 4 pertencem ao estado do Pará (Redenção (PA), São Félix do Xingu (PA), Moju (PA) e Itaituba (PA)) e 1 pertence ao estado do Amapá (Macapá (AP)).

RANKING	MUNICÍPIO	VARIAÇÃO EM RELAÇÃO A 2022
1º	São Caetano do Sul	-1
2º	Votuporanga	3
3º	Ipatinga	7
4º	Vinhedo	54
5º	Barretos	9
...
406º	Redenção	6
407º	Macapá	-1
408º	São Félix do Xingu	5
409º	Moju	5
410º	Itaituba	5

BRASIL | RESULTADO NA DIMENSÃO ECONOMIA

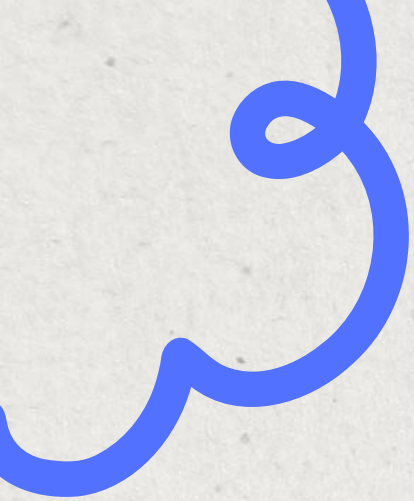
Na lista dos 5 municípios com melhor desempenho na dimensão economia, um município pertence à região metropolitana de **São Paulo (Barueri (SP))** e 4 são capitais de estado (**Florianópolis (SC)**, **Porto Alegre (RS)**, **Vitória (ES)** e **São Paulo (SP)**).

Interessante notar que estes municípios representam o mesmo grupo de municípios que apresentam o melhor desempenho na dimensão economia desde a primeira edição deste estudo, havendo somente alterações marginais de posição entre eles.

As 5 colocações mais desfavoráveis na dimensão economia são ocupadas por municípios das regiões Norte ou Nordeste do país, havendo 2 pertencentes ao estado do Pará (Alenquer (PA) e Moju (PA)) e 3 no Maranhão (Pinheiro (MA), Chapadinha (MA) e Barra do Corda (MA)).

RANKING	MUNICÍPIO	VARIAÇÃO EM RELAÇÃO A 2022
1º	Florianópolis	0
2º	Porto Alegre	1
3º	Barueri	-1
4º	Vitória	0
5º	São Paulo	0
...
406º	Pinheiro	-9
407º	Alenquer	novo município
408º	Chapadinha	3
409º	Moju	4
410º	Barra do Corda	-5

RESUMO | NORDESTE



NORDESTE | RESULTADO GERAL

Dos 410 municípios do estudo, 90 pertencem a esta região (22,0% da amostra). Assim, o Nordeste é a região com o segundo maior número de municípios no estudo (atrás apenas da região Sudeste). Em relação à última edição, Quixeramobim (CE), Carpina (PE), Candeias (BA) e Dias d'Ávila (BA) deixaram de compor o recorte do levantamento, enquanto Picos (PI), Aracati (CE), Tianguá (CE) e Rio Largo (AL) passaram a compor o estudo nesta edição.

No contexto do recorte de municípios, assim como no caso da região Norte, os municípios do Nordeste apresentam um dos menores desempenhos médios. Na média, um município da região Nordeste ocupa a posição de número 303 no ranking geral (apresentando, porém, avanço de expressivas 11 posições na média).

Recife (PE) permanece como o município com o melhor desempenho da região, ocupando a 37ª colocação no ranking geral, tendo apresentado o expressivo avanço de 45 posições. Permanece como o único representante do Nordeste entre os 100 municípios mais competitivos do país. Na sequência, **Fortaleza (CE)** aparece na 134ª colocação (reco de 9 posições), **Sobral (CE)** (136ª colocação, avanço de 18 posições), **João Pessoa (PB)** (161ª colocação, reco de 19 posições) e **Teresina (PI)** (167ª colocação, reco de 8 posições) completam a lista dos 5 municípios do Nordeste mais bem posicionados. Por fim, o município da região que apresentou o maior reco de posicionamento foi Parnamirim (RN) (350ª colocação, queda de 76 posições), enquanto o maior avanço ocorreu para São Cristóvão (SE) (226ª colocação, avanço de 101 posições).

RANKING	MUNICÍPIO	VARIAÇÃO EM RELAÇÃO A 2022
1º	Recife	45
2º	Fortaleza	-9
3º	Sobral	18
4º	João Pessoa	-19
5º	Teresina	-8
...
86º	Bayeux	13
87º	Valença	1
88º	Chapadina	12
89º	Barra do Corda	2
90º	Pinheiro	-4

NORDESTE | RESULTADO GERAL

Analisando-se o outro lado da tabela, observa-se que os municípios do Nordeste, apesar de representarem 22,0% da amostra de municípios, representam quase metade dos 100 últimos colocados a nível Brasil (46 municípios entre 100 (46,0%). Em termos de presença entre as últimas colocações no ranking geral, a região apresenta a segunda performance mais desfavorável (a região Norte ocupa parcela proporcionalmente mais relevante entre as últimas colocações): os municípios do Nordeste ocupam 21 entre as 50 (42%), 9 entre as 20 (45%) e 2 entre as 10 (20%) últimas colocações.

Por fim, similar ao contexto dos municípios da região Norte do país, o posicionamento médio insatisfatório para os municípios pertencentes ao Nordeste ressalta a necessidade de atuação da gestão pública, do setor privado e da população para a implementação de medidas que aprimorem a competitividade destes municípios no contexto nacional.

RANKING	MUNICÍPIO	VARIAÇÃO EM RELAÇÃO A 2022
1º	Recife	45
2º	Fortaleza	-9
3º	Sobral	18
4º	João Pessoa	-19
5º	Teresina	-8
...
86º	Bayeux	13
87º	Valença	1
88º	Chapadina	12
89º	Barra do Corda	2
90º	Pinheiro	-4

RESUMO | CAPITAIS



CAPITAIS | RESULTADO GERAL

Florianópolis (SC) permanece como a capital mais competitiva do país e passou a ocupar também a 1ª colocação no ranking geral (avançou 1 posição). Na sequência **São Paulo (SP)** avançou 3 posições e ocupa agora a 2ª colocação no ranking geral e no cluster das capitais. Nesta edição, **Porto Alegre (RS)** ocupa a 3ª colocação no cluster das capitais e mantém a 4ª colocação no ranking geral. Assim, observa-se que 3 dos 5 municípios mais competitivos são capitais de estado, além das capitais ocuparem pela primeira vez as 2 primeiras colocações no ranking geral. Na sequência, **Curitiba (PR)** permanece como o 6º município mais competitivo do país e, por fim, **Vitória (ES)** (8ª colocação geral, avanço de 1 posição) completam a lista das 5 capitais mais competitivas do Brasil.

Assim, observa-se o bom desempenho de algumas capitais no Ranking de Competitividade dos Municípios uma vez que entre os 10 municípios mais bem posicionados no ranking geral, 5 são capitais de estado (as 5 capitais citadas acima). As capitais ocupam, portanto, 50% entre as 10 primeiras posições, enquanto representam somente 6,3% da amostra de municípios em análise.

Salvador (BA) caiu uma posição passando a ocupar a 17ª posição entre as capitais mais competitivas do país. Com o resultado é a 6ª capital mais competitiva do Nordeste.

RANKING	MUNICÍPIO	VARIAÇÃO EM RELAÇÃO A 2022
1º	Florianópolis	1
2º	São Paulo	3
3º	Porto Alegre	0
4º	Curitiba	0
5º	Vitória	1
...
17º	Salvador	-15
...
22º	Maceió	-7
23º	Belém	14
24º	Boa Vista	-40
25º	Porto Velho	-29
26º	Macapá	17

CAPITAIS | RESULTADO GERAL

No extremo oposto da tabela, todas as 13 capitais em colocações mais desfavoráveis no ranking geral, e, portanto, também no cluster das capitais, são das regiões Norte ou Nordeste do país (João Pessoa (PB), Teresina (PI), Aracaju (SE), Salvador (BA), Manaus (AM), São Luís (MA), Rio Branco (AC), Natal (RN), Maceió (AL), Belém (PA), Boa Vista (RR), Porto Velho (RO) e Macapá (AP)).

Na média, uma capital brasileira ocupa a posição de número 146 no ranking geral (um recuo de 7 posições na média). Analisando-se os resultados por dimensão, na média, uma capital brasileira ocupa a posição de número 94 na dimensão instituições (um avanço de expressivas 12 posições na média), 223 na dimensão sociedade (um avanço de 3 posições na média) e 88 na dimensão economia (um recuo de expressivas 22 posições na média).

Em resumo, constata-se que as capitais do país apresentam bom desempenho médio tendo em vista as análises de cluster. Isto reitera o fato de que as capitais brasileiras, enquanto grupo, se situam em patamar de competitividade superior aos demais municípios brasileiros.

RANKING	MUNICÍPIO	VARIAÇÃO EM RELAÇÃO A 2022
1º	Florianópolis	1
2º	São Paulo	3
3º	Porto Alegre	0
4º	Curitiba	0
5º	Vitória	1
...
17º	Salvador	-15
...
22º	Maceió	-7
23º	Belém	14
24º	Boa Vista	-40
25º	Porto Velho	-29
26º	Macapá	17

RESULTADOS | BAHIA



BAHIA | RESULTADOS DOS MUNICÍPIOS

A tabela seguinte apresenta os resultados dos municípios do estado da Bahia, na Região Nordeste e por dimensão. Dos 410 municípios do estudo, 22 pertencem ao estado (5,4%). Na Região Nordeste, com 90 cidades no estudo, este quantitativo representa 24,4% sendo o estado com maior representatividade na região.

O primeiro município baiano a figurar no ranking nacional é Salvador na 208ª posição, ocupando o 11º lugar no Nordeste. Seguido por Guanambi e Vitória da Conquista.

O último município baiano a figurar no ranking é Valença, que ocupa nacionalmente a 399ª posição e o 87º lugar no Nordeste.



BAHIA | RESULTADOS DOS MUNICÍPIOS

Referente as variações em relação ao levantamento de 2022, o município de **Jequié** foi o que mais se destacou na Bahia, subindo 9 posições, alcançado o 7º lugar em 2023. Em relação ao Nordeste, o município subiu 3 posições, alcançando em 2023, a 46ª posição no ranking. Os municípios de **Itabuna** e **Porto Seguro** também tiveram ganhos de posições consideráveis, subindo 7 e 6 degraus, respectivamente, no ranking baiano.

Em relação as variações negativas tiveram maior queda os municípios de Ilhéus e Jacobina, perderam 7 e 9 posições, respectivamente, encerrando 2023 em 18º e 19º no ranking baiano. No âmbito do Nordeste os municípios caíram -43 e -57 posições, alcançando a 73ª e 76ª posição, respectivamente.



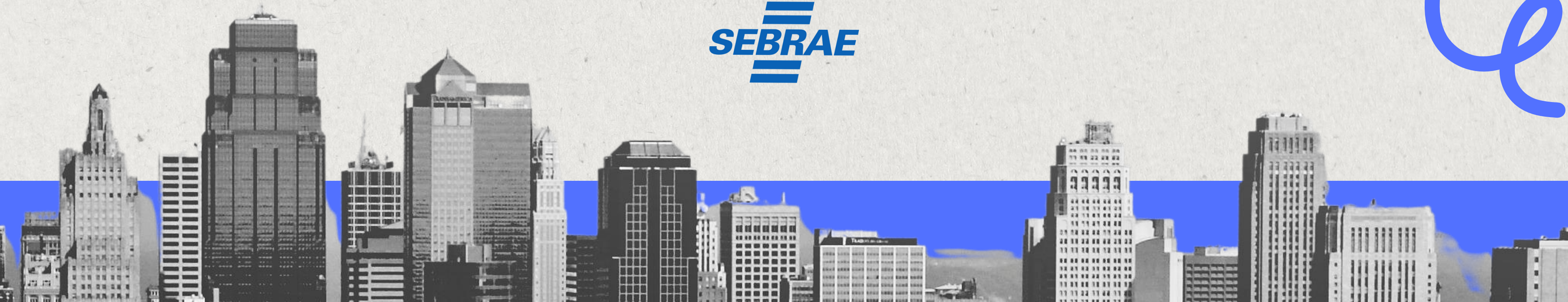
RANKING | BAHIA



RANKING BAHIA	MUNICÍPIO	VARIAÇÃO EM RELAÇÃO A 2022	RANKING GERAL	VARIAÇÃO EM RELAÇÃO A 2022	RANKING NORDESTE	VARIAÇÃO EM RELAÇÃO A 2022	RANKING INSTITUIÇÕES	VARIAÇÃO EM RELAÇÃO A 2022	RANKING SOCIEDADE	VARIAÇÃO EM RELAÇÃO A 2022	RANKING ECONOMIA	VARIAÇÃO EM RELAÇÃO A 2022
1º	Salvador	0	208	-15	11º	-2	15	15	323	-2	154	-60
2º	Guanambi	1	254	22	21º	38	164	97	288	-12	237	27
3º	Vitória da Conquista	-1	260	1	23º	-11	189	0	259	8	293	-25
4º	Camaçari	5	282	36	30º	-4	245	66	332	34	192	-12
5º	Luís Eduardo Magalhães	-1	287	5	33º	3	301	-12	299	-14	245	32
6º	Paulo Afonso	-1	315	-18	45º	17	342	19	338	-38	227	-32
7º	Jequié	9	316	45	46º	3	249	93	318	53	328	-10
8º	Itabuna	7	318	37	47º	-6	374	16	314	35	218	75
9º	Alagoinhas	4	319	19	48º	5	150	7	373	11	291	7
10º	Lauro de Freitas	-2	326	-9	52º	-28	345	39	356	-23	214	-24
11º	Juazeiro	-4	333	-19	55º	-26	314	0	333	-26	309	-27
12º	Barreiras	-6	340	-32	61º	-28	347	-15	368	-23	238	-35
13º	Santo Antônio de Jesus	4	341	28	62º	-5	349	40	355	22	272	11
14º	Teixeira de Freitas	0	355	-5	67º	-16	312	37	370	-42	315	39
15º	Feira de Santana	-3	357	-21	68º	-22	281	-51	386	-16	304	-13
16º	Simões Filho	4	363	27	70º	6	303	35	380	29	327	2
17º	Porto Seguro	6	370	24	72º	-5	325	60	372	18	342	25
18º	Ilhéus	-7	374	-43	73º	12	383	8	393	-6	202	-120
19º	Jacobina	-9	381	-57	76º	-22	359	6	390	-59	310	-59
20º	Eunápolis	-2	384	2	78º	-10	384	20	379	3	335	-20
21º	Serrinha	0	395	-4	84º	-19	389	14	365	-4	379	-3
22º	Valença	2	399	1	87º	-1	406	1	328	31	354	24

O RELATÓRIO COMPLETO, BASE DE DADOS E DEMAIS INFORMAÇÕES SOBRE O RANKING DE COMPETIVIDADE DOS MUNICÍPIOS PODEM SER ACESSADOS PELO SEGUINTE LINK:

<https://conteudo.clp.org.br/ranking-de-competitividade-2023-relatorios>



UNIDADE DE GESTÃO ESTRATÉGICA

Frutos Gonzalez Dias Neto | Gerente
Isabel de Cássia Santos Ribeiro | Gerente Adjunta
Anderson dos Santos Teixeira | Analista
Fernando Edmar de Oliveira Silva | Analista
Ludmila Ribeiro Cruz Santos | Analista
Amanda dos Santos Medeiros | Aux. Administrativo
Bianca dos Reis Rocha | Estagiária

NÚCLEO DE ESTUDOS E PESQUISAS

Isabel de Cássia Santos Ribeiro
Anderson dos Santos Teixeira
Fernando Edmar de Oliveira Silva
Amanda dos Santos Medeiros

ELABORAÇÃO DO RELATÓRIO

Bianca dos Reis Rocha

REVISÃO

Anderson dos Santos Teixeira

TODOS OS DIREITOS RESERVADOS

A reprodução não autorizada desta publicação, no todo ou em parte, constitui violação dos direitos autorais (Lei nº 9.610).

INFORMAÇÕES E CONTATOS

Serviço Brasileiro de Apoio às Micro e Pequenas Empresas – SEBRAE
Unidade de Gestão Estratégica – Estudos e Pesquisas
Rua Arthur de Azevedo Machado, nº 1225, Edifício Civil Towers,
Torre Cirrus, 22º andar, Costa Azul, Salvador – BA, 41770-790
Telefone (71) 3320-4422
E-mail: uge.sebrae@ba.sebrae.com.br

PRESIDENTE DO CONSELHO DELIBERATIVO ESTADUAL

Humberto Miranda Oliveira

DIRETORIA DA SUPERINTENDÊNCIA

Jorge Khoury

DIRETORIA TÉCNICA

Franklin Santos

DIRETORIA DE ADMINISTRAÇÃO E FINANÇAS

Vitor Lopes