

Clusterização e elaboração de personas dos MEI no Brasil - Análise Descritiva

Sistema SEBRAE

Brasília - DF, 26 de Setembro de 2022





Todos os direitos reservados.

A reprodução não autorizada desta publicação, no todo ou em parte, constitui violação aos direitos autorais (Lei nº 9.610).

Serviço Brasileiro de Apoio às Micro e Pequenas Empresas – SEBRAE

Unidade de Gestão Estratégica e Inteligência

SGAS 605 – Conjunto A – Asa Sul – Brasília/DF – CEP 70200-904

Tel.: 55 61 3348-7180

Site: <https://www.sebrae.com.br/>

CONSELHO DELIBERATIVO NACIONAL

Presidente

José Roberto Tadros

DIRETORIA EXECUTIVA

Diretor-Presidente

Carlos do Carmo Andrade Melles

Diretor Técnico

Bruno Quick Lourenço de Lima

Diretor de Administração e Finanças

Eduardo Diogo

Gerente da Unidade de Gestão Estratégica e Inteligência

Adriane Ricieri Brito

Gerente Adjunto da Unidade de Gestão Estratégica e Inteligência

Fausto Ricardo Keske Cassemiro

Coordenador do Núcleo de Pesquisa e Gestão do Conhecimento

Kennyston Costa Lago

Equipe Técnica

Tomaz Back Carrijo

Felipe Marcel Neves

1 INTRODUÇÃO

O estudo "Clusterização de MEI" foi apresentado anteriormente com objetivo de fomentar o atendimento do Sebrae e aprimorar ações de comunicação, entre outras, focadas no microempreendedor individual. Este estudo envolveu modelagem estatística, utilizando algoritmo de classificação não supervisionada, que dividiu os resultados obtidos dos microdados da Pesquisa do Perfil do MEI em diversos clusters.

De modo a compreender e caracterizar os agrupamentos definidos na clusterização do MEI de uma maneira mais completa e refinada, o objetivo do trabalho atual será uma análise descritiva profunda das características de cada um dos agrupamentos encontrados, incluindo mais variáveis (36 neste relatório, comparado a somente 13 utilizadas na clusterização). Estatísticas descritivas são informações usadas para entender e representar um conjunto de dados. Desta forma, é possível descrever as principais características de informações numéricas e categóricas com resumos simples (no caso deste estudo, são analisadas informações categóricas).

Para tanto, foram utilizados microdados da 5ª edição da Pesquisa Perfil do MEI de 2022, incluindo todas as perguntas da pesquisa feitas aos participantes e informações adicionais. A descrição dos dados considerou o peso amostral definido na pesquisa. A análise foi implementada no software R versão 4.2.0. Todas as análises estatísticas, incluindo a manipulação de dados foram implementadas através dos pacotes `readxl`, `data.table` e `reshape`. Representações gráficas foram feitas nos pacotes `plotly` e `ggplot2`.

2 METODOLOGIA

2.1 Pesquisa Perfil do MEI

A Pesquisa Perfil do MEI é bianual e está em sua 5ª edição. Seu público-alvo é composto por microempreendedores individuais localizados em todas as unidades federativas do Brasil que exercem atividades em todos os grandes setores do IBGE.

É uma pesquisa quantitativa realizada por telefone (CATI) baseada em uma amostragem probabilística com seleção aleatória dos entrevistados a partir de base de dados fornecida pelo Sebrae. O questionário é dividido em 42 perguntas fechadas e 8 abertas.

Foram realizadas um total de 6.456 entrevistas distribuídas em cotas por unidade da federação, setor de atividade e ano de abertura (até 2019 e após 2020). A margem de erro global de 1,2% e 6% por Unidade da Federação. O período de coleta foi entre 18 de fevereiro a 24 de março de 2022.

2.2 Análises descritivas

As análises descritivas foram feitas tanto para os grupos e subgrupos definidos pelo algoritmo. Os resultados da pesquisa do perfil do MEI (31 perguntas direcionadas ao MEI ativo) foram agrupados de acordo com temática similar em 5 categorias para facilitar a compreensão dos resultados. Estas

categorias foram nomeadas como: Perguntas socioeconômicas (P36 - P42), Situação do negócio (P11 - P21), Fonte de renda e contratações (P22 - P23), Registro (P25 - P30) e Faturamento e custos (P31 - P35).

Além das perguntas do questionário, foram incluídas informações adicionais extraídas durante as respostas da pesquisa do perfil do MEI (mais 5 variáveis). Sendo estas perguntas relativas à faixa temporal da abertura de empresas (antes de 2019 e durante a pandemia de COVID-19, i.e, 2020-2021), IDH (Índice de desenvolvimento humano), cliente (sim ou não), presença em capital (ou interior) e setor de atividades (comércio, construção ou serviços).

Os resultados foram descritos textualmente para cada subcategoria, além de estarem representados por tabela de contingência e gráficos de barras. As subcategorias com menos de 10% de respostas em cada grupo ou subgrupo foram transformadas em uma categoria única, denominada "outros" ou "demais", de modo a facilitar a compreensão dos resultados. Estas subcategorias foram omitidas nas tabelas quando necessário para melhor visualização. Perguntas que tiveram resultado muito similar entre todos os grupos ou subgrupos, apesar de estarem com os valores nas tabelas, não são descritos textualmente.

3 RESULTADOS

No universo da pesquisa, considerando peso amostral, os indivíduos atualmente em atividade como MEIs (no período entre fevereiro e março de 2022) correspondem a 76,79% do total (8.371.487 milhões de um montante total de 10.901.382 milhões). O algoritmo de classificação os dividiu em 8 clusters (subgrupos). A partir destes agrupamentos, foi efetuada uma divisão macro em quatro grupos de acordo com suas similaridades. As características iniciais dos grupos e subgrupos utilizando as 13 variáveis originais foram definidas no Atlas dos Pequenos Negócios - 2022 (Figura 1).

Cada um dos grupos representou uma quantia considerável dos indivíduos. O grupo B possui 44,08%, seguido de grupo A e D com cerca de 20%, e o grupo C, o menor, obteve 11,64%. O grupo A tem 2 divisões, o grupo B tem 3 divisões, o grupo C apenas 1 divisão, e o grupo D tem 2 divisões (Tabela 1).

Tabela 1 - Frequência e porcentagem de indivíduos dentro de cada grupo e subgrupo.

Grupo	Frequência - grupo	Grupo (%)	Subgrupo	Frequência - Subgrupo	Subgrupo (%)
Total		100%		8.371.487	100%
A	1.989.642	24%	A1	988.664	11,80%
			A2	1.000.978	11,85%
B	3.691.326	44%	B1	1.470.498	17,56%
			B2	1.471.024	17,57%
			B3	749.803	8,95%
C	975.011	12%	C1	975.011	11,64%
D	1.715.506	21%	D1	928.115	11,08%
			D2	787.391	9,45%

Fonte: Elaborado pelos autores.

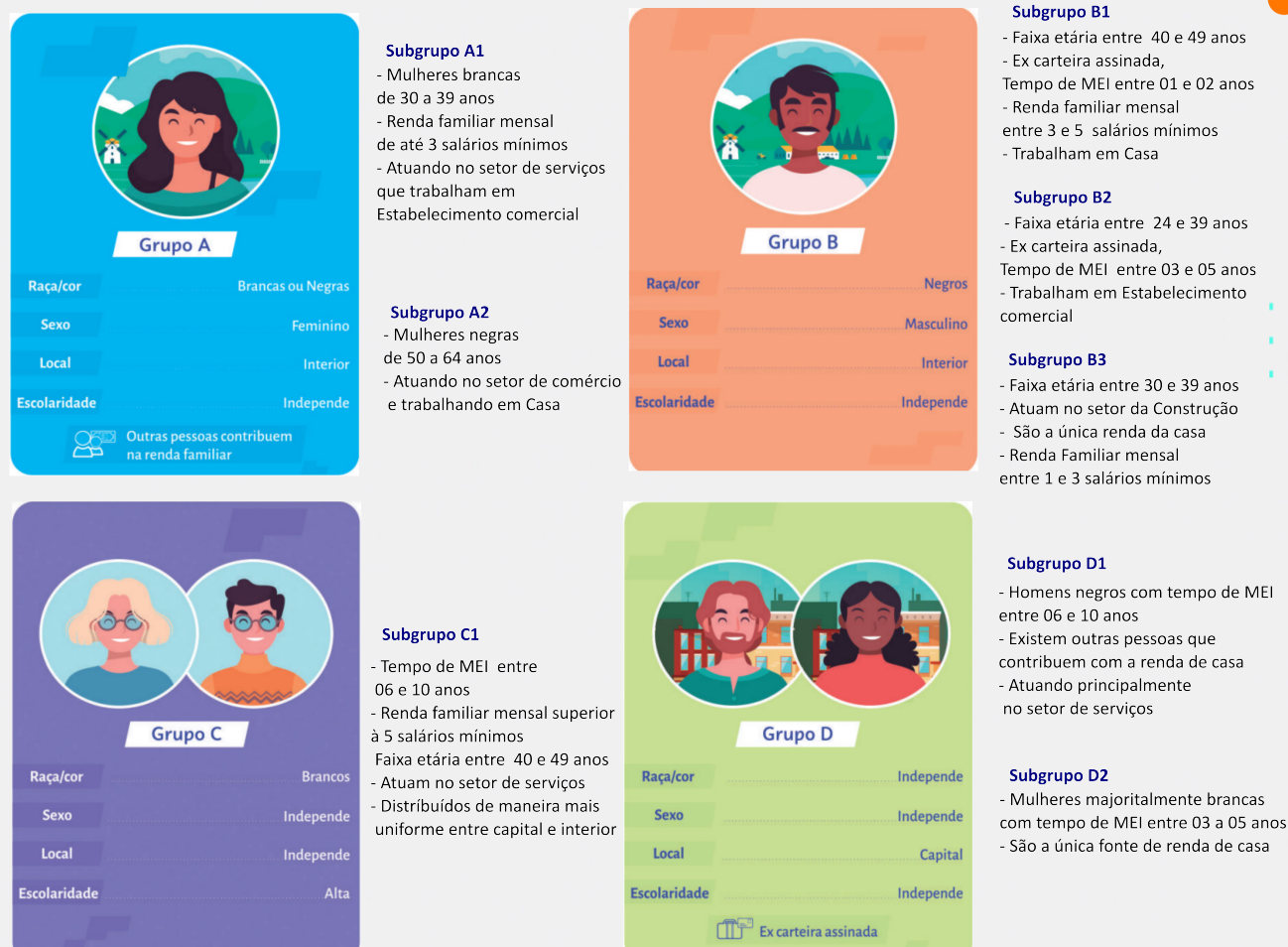


Figura 1 – Definição inicial dos grupos e subgrupos.

Fonte: Adaptado do Atlas dos Pequenos Negócios - 2022.

Os resultados considerando as 36 variáveis estão descritos a seguir. Os gráficos relativos aos grupos estão no apêndice, e os dos subgrupos no decorrer do texto.

3.1 Perguntas socioeconômicas

- **Grupo A:** Indivíduos predominantemente com ensino médio completo (54%), seguido de ensino superior e fundamental (19% e 15%, respectivamente). Renda familiar em geral de 1 a 5 salários mínimos (48%), com outras pessoas ajudando na renda familiar (79%). Cerca de 3 a 4 pessoas morando em casa (47%), seguido de 1 a 2 pessoas (26%). Número de proporção similar entre brancos e negros (cerca de 48%). Possui a frequência mais representativa da faixa etária mais elevada considerada (48% para 50 a 64 anos). Número de proporção de mulheres maior se comparado a todos os outros grupos (84%).

A1: Possui a menor proporção de pessoas que responderam ser analfabetos/sem instrução for-

mal (6,78%), dentre todos os subgrupos. É um subgrupo majoritariamente composto por mulheres brancas (68%), com idade mais frequente na faixa dos 30 a 39 anos (35%). Renda familiar mensal de até 3 salários mínimos.

A2: Composto em sua maioria por mulheres negras (68%), com a maior proporção entre os subgrupos de indivíduos na faixa etária mais elevada (50 a 64 anos, 49%).

- **Grupo B:** Indivíduos majoritariamente com ensino médio (46%), seguido de fundamental e superior completo (22% e 18%, respectivamente). Renda familiar em geral de 1 a 5 salários mínimos (50%). Maior número de pessoas sendo a única fonte de renda (52%). Proporção majoritária de negros (66%) e faixa etária entre 30 e 39 anos (33%). Possui a maior quantidade de homens dentre todos os grupos (77%).

B1: Menor proporção de indivíduos com fundamental completo (12%) e a maior no médio completo (55%) no grupo B. A maioria dos indivíduos tem renda familiar mensal de 3 a 5 salários mínimos (47%). Faixa etária mais elevada que os subgrupos do grupo, entre 40 e 49 anos (44%). Maior proporção de indivíduos de outras pessoas que contribuem com a renda (51%).

B2: Possui uma menor proporção de analfabetos/sem instrução formal (10%) no grupo B. E também a maior proporção de indivíduos de outras pessoas que contribuem com a renda (54%).

B3: Considerando todos os subgrupos, possui a menor proporção de indivíduos com alta escolaridade (superior completo, somente 6%). E a maior proporção de indivíduos com renda familiar mensal de 1 a 3 salários mínimos (51%). Maior proporção de indivíduos que são a única fonte de renda, dentre todos os subgrupos (80%).

- **Grupo C:** Maior porcentagem de indivíduos com ensino superior completo (67%), dentre todos os grupos, além de um número menor de pessoas analfabetas/sem instrução formal (6,93%). Além disso, tem o maior número de indivíduos com renda familiar mensal com mais de 5 salários mínimos (40%). Em relação ao número de pessoas que contribuem em casa, os grandes grupos A e C apresentaram padrão similar (cerca de 83%). O grupo C é majoritariamente composto por brancos (81%), sendo a maioria de homens (59%).

C1: Descrição igual ao do grupo.

- **Grupo D:** Caracteriza-se por indivíduos com ensino médio completo (57%). Possui a menor proporção de renda de todos os grupos, com 50% dos indivíduos recebendo somente entre 1 e 3 salários mínimos. Em geral, a maioria possui mais de uma pessoa contribuindo com a renda familiar (62%). Proporção majoritária de negros (52%). Faixa etária mais frequente entre 40 e 49 anos (48%). Proporções similares de gênero (cerca de 50%).

D1: É o subgrupo com menor proporção de apenas 1 e 2 pessoas vivendo na mesma casa (24%). Majoritariamente composto por negros (70%), do sexo masculino (75%).

D2: Contribuição de renda equilibrada entre uma única pessoa e várias pessoas (43% e 56%, respectivamente). Majoritariamente composto por mulheres (83%) de cor branca (63%).

		A1	A2	B1	B2	B3	C1	D1	D2
P36. Qual a sua escolaridade?	Analfabeto/Sem instrução formal	6,78	14,77	13,31	10,01	16,22	6,93	7,48	12,07
	Fundamental Completo	13,15	17,77	12,94	30,43	26,33	10,9	10,71	15,39
	Médio Completo	58,08	50,92	55,25	36,08	51,08	16,38	61,46	53,64
	Superior Completo	21,99	16,54	18,5	23,49	6,38	65,79	20,35	18,9
P37. Renda familiar mensal	1 a 3 SM	40,88	20,58	15,59	11,35	51,88	13,83	49,8	51,7
	3 a 5 SM	19,41	16,96	47,63	18,56	14,64	18,02	13,73	10,73
	Mais de 5 SM	15,56	4,54	15,12	12,35	8,1	40,31	15,97	10,47
P38. Na sua casa, o(a) Sr(a) é a única fonte de renda da sua família?	Outras pessoas que contribuem com a renda	79,6	78,77	51,26	54,91	19,63	83,82	79,23	43,51
	Sou a única fonte de renda	18,74	20,77	48,32	43,18	80,2	15,98	20,58	56,49
P39. Quantas pessoas moram na sua casa, incluindo filhos e parentes (Incluindo o(a) entrevistado(a))?	1 a 2	26,17	25,92	31	27,19	39,49	31,75	24,48	43,15
	3 a 4	52,64	41,59	51,28	43,14	45,19	45,83	54,71	38,84
	5 a 6	9,79	7,62	10,55	10,7	10,97	9,55	10,2	6,39
P40. Em termos de raça-cor, como o(a) Sr.(a) se classificaria?	Branco(a)	68,65	28,73	24,88	30,98	30,74	81,12	25,66	63,22
	Negro (Preto + Pardo)	27,48	68,26	69,7	64,26	66,27	14,38	70,1	32,6
P41. Qual sua idade?	25 a 29 anos	15,17	9,9	8,62	17,15	11,01	8,16	6,35	8,97
	30 a 39 anos	35,63	15,39	21,89	39,67	46,33	13,77	50,1	18,6
	40 a 49 anos	20,79	20,55	44,4	17,21	17,27	48,15	20,63	50,08
	50 a 64 anos	20,02	49,97	20,39	20,96	20,95	22,33	20,41	18,83
P42. Sexo	Feminino	81,03	88,09	25,26	25,04	13,09	40,77	24,28	83,14
	Masculino	18,97	11,91	74,74	74,96	86,91	59,23	75,72	16,86

Figura 2 – **Proporção das variáveis relativas a perguntas socioeconômicas em relação a cada subgrupo.** As cores da tabela indicam variáveis com maior (tom verde) e menor (tom vermelho) proporção.

Fonte: Elaborado pelos autores.

3.2 Situação do negócio

- **Grupo A:** Possui negócios funcionando em casa e estabelecimentos comerciais (44% e 35%, respectivamente). Em geral, estão em maior tempo de atividade como MEI que os demais grupos, mais de 10 anos (19%). Possui como o principal motivo para empreender, a necessidade de uma fonte de renda (26%). Dentre todos os grupos, tem o menor número de indivíduos empregados com carteira antes de serem MEIs (28%). Para indivíduos que exerciam atividade sem ser MEI anteriormente, a porcentagem de indivíduos que opinou que a formalização não ajudou a vender mais, foi a maior entre os grupos (10%). Possui menos cadastros em sistemas de compras governamentais (36%).

A1: Negócios funcionam em sua maioria em estabelecimento comerciais (57%), e em casa (23%). Possui a maior porcentagem de empresas com tempo de vida entre 3 e 5 anos (38%). Tem como principal motivo para ser empreendedor a independência (52%).

A2: De modo invertido ao subgrupo A1, os negócios funcionam em sua maioria em casa (65%), seguido por estabelecimentos comerciais (14%). Possui a maior porcentagem de empresas com tempo de vida entre 6 e 10 anos (38%). Tem como principal motivo para o empreendedorismo a necessidade de uma fonte de renda (44%).

- **Grupo B:** Possui negócios que funcionam majoritariamente em estabelecimentos comerciais, e em

casa (30% e 26%, respectivamente). Tem a maior porcentagem de empresas com tempo de vida entre 1 e 2 anos em comparação com os demais grupos (37%). O principal motivo assinalado para empreender foi a independência (44%), seguida pela necessidade de fonte de renda (17%). Possui o segundo maior número de indivíduos empregados com carteira antes de serem MEIs (64%). É um dos grupos com maior interesse em vender para o governo (40%).

B1: Dentro do grupo B, é o subgrupo que possui mais negócios funcionando em casa (41%). É o subgrupo com maior proporção de atividades somente entre 1 e 2 anos (58%). Proporção alta de indivíduos com ex-carteira assinada (70,11%).

B2: Possui mais negócios funcionando em estabelecimentos comerciais (38%). É o subgrupo com maior proporção de atividades entre 3 e 5 anos (51%). Tal como o B1, possui proporção alta de indivíduos com ex-carteira assinada (82,32%).

B3: Tem maior proporção de negócios funcionando na casa ou em empresas do cliente (36%). É o segundo subgrupo com maior proporção de atividades somente entre 1 2 anos (42%). Agrupou a maior quantidade de indivíduos que tinham como motivo de se tornar empreendedor, a independência (55%), e a menor proporção de indivíduos que eram empregados com carteira antes de se tornarem MEI (17%).

- **Grupo C:** Possui o maior número de porcentagem de negócios que funcionam em casa (53%). A atividade das empresas é maior entre 6 e 10 anos (44%). O principal motivo para empreender também foi a independência (33%), seguido pela necessidade de renda e prática de conhecimentos profissionais, com a mesma porcentagem (13%). Possui o segundo menor número de indivíduos empregados com carteira antes de serem MEIs (34%). Também, possui o maior número de indivíduos que tiveram um negócio sem CNPJ por muito tempo (10 anos ou mais, 11%). A opinião de que a formalização como MEI ajudou a vender mais, foi a maior entre os grupos (25%). Também foi o grupo que mais vendeu (serviços ou produtos) para o governo (19%).

C1: Descrição igual ao do grupo.

- **Grupo D:** No grupo D a maior porcentagem de funcionamento de negócios é em casa (53%), e a menor entre todos os grupos é na rua (5%). A atividade das empresas é maior entre 6 e 10 anos (34%). O principal motivo para empreender também foi a independência (44%), tendo a maior porcentagem tal como o grupo A. Possui a menor porcentagem de indivíduos querendo praticar conhecimentos comparado aos outros grupos (7%). E o maior número de indivíduos empregados com carteira antes de serem MEIs (85%). Além disso, tem a maior porcentagem de indivíduos que continuam fazendo a mesma atividade como MEI, antes de ser MEI (47%). É o grupo com o maior interesse em vender (serviços ou produtos) para o governo (41%).

D1: Possui a maior proporção de atividade das empresas entre 6 e 10 anos (46%).

D2: Possui a maior proporção de atividade das empresas entre 3 e 5 anos (45%). Também contém uma alta proporção de negócios funcionando em casa (61%), se comparado ao subgrupo D1 (24%).

		A1	A2	B1	B2	B3	C1	D1	D2
P11. O Seu negocio funciona em:	Em casa	23,42	65,98	41,84	17,9	15,71	53,28	24,24	61,93
	Em um estabelecimento comercial	57,92	14,27	27,81	38,41	19,48	14,55	17,46	18,25
	Na casa ou na empresas do cliente	6,89	8,39	9,51	18,69	36,18	13,28	26,83	7,33
	Na rua (ambulante/carro/quiosque/foodtruck)	4,82	6,24	10,65	13,57	17,99	5,18	13,56	8,38
P12. A sua empresa está em atividade há quanto tempo?	Entre 01 e 02 anos	18,97	16,91	58,55	14,64	42,64	22,54	16,86	18,66
	Entre 03 e 05 anos	38,67	17,14	14,48	51,35	14,79	16,58	14,62	45,35
	Entre 06 e 10 anos	16,29	42,1	15,29	15,79	19,71	44,48	46,61	19,42
	Mais de 10 anos	20,13	18,06	8,29	11,4	14,79	11,53	12,72	11,13
P13. Qual o principal motivo que levou o(a) Sr(a) se tornar um(a) empreededor(a).	Precisava de uma fonte de renda	8,38	44,58	19,44	20,89	8,04	13,31	8,23	15,08
	Praticar seus conhecimentos profissionais	12,74	8,48	9,32	12,34	7,55	13,21	8,42	5,64
	Queria ser independente	52	18,59	43,3	39,11	55,93	38,15	52,83	35,19
P14. Qual era a sua principal ocupação antes de se registrar como MEI	Empregado(a) com carteira (vá para 16)	27,89	29,99	70,11	82,32	17,28	34,59	90,34	79,07
	Demais motivos	72,11	70,01	29,89	17,68	82,72	65,41	9,66	20,93
P15. Por quanto tempo o(a) Sr.(a) teve um negócio sem CNPJ? (Vá para a 18)	10 anos ou mais	5,92	10,18	4,16	2,22	16,2	11,53	1,96	1,3
	2 a 4 anos	1,63	3,53	0,98	0,51	7,83	1,42	0,26	0,22
	5 a 9 anos	3,03	3,59	1,74	0,69	5,04	4,56	0,45	1,73
	Menos de 2 anos	2,42	1,92	0,43	0,39	1,69	2,85	0	0,23
	NS/NR	87	80,78	92,69	96,18	69,25	79,64	97,33	96,51
P16. E o(a) Sr(a) continua fazendo a mesma atividade agora como MEI?	Sim	8,71	13,67	34,57	37,82	9,52	19,66	39,14	35,4
	Não	19,5	17,66	35,66	44,7	8,05	15,05	51,2	43,77
	NS/NR	71,79	68,67	29,78	17,48	82,43	65,29	9,66	20,83
P17. E o(a) Sr(a) realiza essa atividade na mesma empresa onde era empregado(a)?	Sim	0,94	1,08	5,23	6,45	1,11	1,57	3,91	3,19
	Não	7,97	12,95	29,48	33,15	8,41	18,09	35,85	33,7
	NS/NR	91,09	85,97	65,29	60,4	90,48	80,34	60,23	63,11
P18. A formalização como MEI ajudou o(a) Sr.(a) a vender mais?	Sim	16,1	22,87	8,11	15,82	24,92	24,37	10,26	9,14
	Não	7,35	14,57	4,83	4,63	10,11	6,34	2,22	5,71
	NS/NR	76,55	62,56	87,07	79,54	64,97	69,29	87,52	85,14
P19. O(A) Sr.(a) já vendeu produtos ou serviços para a prefeitura ou governo?	Sim	8,95	6,05	12,11	13,9	16,82	19,37	9,81	5,93
	Não	87,35	85,25	85,26	80,04	82,88	76,85	88,24	88,9
P20. O(A) Sr.(a) tem interesse em vender para a prefeitura ou governo?	Sim	34,05	27,25	40,33	35,61	51,32	36,55	48,41	33,56
	Não	47,35	53,42	41,77	42,03	30,64	38,01	38,1	47,29
	NS/NR	18,6	19,32	17,9	22,36	18,04	25,44	13,49	19,15
P21. O(A) Sr(a) já se cadastrou em algum sistema de compras governamentais?	Sim	1,25	0,67	1,84	3,22	2,4	4,77	1,76	1,66
	Não	41,59	31,84	49,95	42,89	65,26	49,42	55,48	37,71
	NS/NR	57,16	67,48	48,21	53,89	32,33	45,8	42,76	60,63

Figura 3 – Proporção das variáveis relativas à situação do negócio em relação a cada subgrupo. As cores da tabela indicam variáveis com maior (tom verde) e menor (tom vermelho) proporção.

Fonte: Elaborado pelos autores.

3.3 Fonte de renda e contratações

- **Grupo A:** Agrupa majoritariamente indivíduos que não possuem nenhuma outra fonte de renda além do MEI (83%). A maioria dos indivíduos não tentou contratar empregados com carteira assinada (81%).

A1: Descrição igual ao do grupo.

A2: Descrição igual ao do grupo.

- **Grupo B:** Tal como o grupo A, em sua maioria possui indivíduos que não possuem nenhuma outra fonte de renda (75%). A maioria não tentou contratar empregados com carteira assinada (81%).

B1: Dentre todos os subgrupos, possui o menor número proporcional de indivíduos que não possuem nenhuma outra fonte de renda (63%), mesmo está sendo a opção mais escolhida.

B2: Descrição igual ao do grupo.

B3: Dentre todos os subgrupos, possui o maior número proporcional de indivíduos que não possuem nenhuma outra fonte de renda (90%).

- **Grupo C:** Possui a menor quantidade de indivíduos que não possuem nenhuma outra fonte de renda (69%), em comparação a todos os outros grupos. A maioria dos indivíduos não tentou contratar empregados com carteira assinada (93%).

C1: Descrição igual ao do grupo.

- **Grupo D:** Engloba a maior quantidade de indivíduos que não possuem nenhuma fonte de renda (69%), em comparação a todos os outros grupos. A maioria dos indivíduos não tentou contratar empregados com carteira assinada (95%).

D1: Descrição igual ao do grupo.

D2: Descrição igual ao do grupo.

		A1	A2	B1	B2	B3	C1	D1	D2
P22. O(A) Sr.(a) tem outra fonte de renda, além da sua atividade como MEI?	Não possuo nenhuma fonte de renda	89,1	78,11	63,42	79,22	90,52	68,98	87,48	81
	Demais	10,9	21,89	36,58	20,78	9,48	31,02	12,52	19
P23. O(A) Sr.(a) já tentou contratar um empregado com carteira assinada	Sím	8,66	8,19	11,09	9,69	10,77	6,21	6,11	2,74
	Não	91,34	91,81	88,91	90,31	89,23	93,79	93,89	97,26
P24. É fácil o processo de registro de um empregado sendo MEI?	Nota: 0 a 5	2,68	3,03	4,23	4,16	6,18	4,24	2,27	1,65
	Nota: 6 a 10	5,98	5,16	6,84	5,55	4,58	1,96	3,84	1,09
	NS/NR	91,34	91,81	88,91	90,29	89,23	93,79	93,89	97,26

Figura 4 – **Proporção das variáveis relativas à fonte de renda e contratações em relação a cada subgrupo.** As cores da tabela indicam variáveis com maior (tom verde) e menor (tom vermelho) proporção.

Fonte: Elaborado pelos autores.

3.4 Registro

- **Grupo A:** O principal motivo que levou o indivíduo a se registrar como MEI foram os benefícios do INSS (42%). Não tendo, em geral, recebido ajuda para se registrar (49%), seguido de ajuda do Sebrae (19%). Deu avaliação positiva para o processo de abrir MEI, com a proporção mais alta de notas de 8 a 9 e 10 (34% e 55%, respectivamente). Sendo o grupo com maior proporção nas necessidades de capacitação em controle financeiro (34%).

A1: Diferentemente do subgrupo A2, o principal motivo para se registrar não seria os benefícios do INSS (25%).

A2: Descrição igual ao do grupo.

- **Grupo B:** Tem como principal motivo para se registrar como MEI ganhar dinheiro (54%). Não tendo, em geral, recebido ajuda para se registrar (54%), com uma parcela de indivíduos recebendo ajuda do Sebrae (20%). Registrou avaliação positiva para abrir MEI, com a proporção mais alta de

notas de 8 a 9 e 10 (31% e 52%, respectivamente). Sendo o grupo com maior proporção nas necessidades de capacitação em orientação para crédito/financiamento (36%). Dentre os grupos, é o que acredita que tem menos perda de benefícios previdenciários se os boletos do MEI não estiverem em dia (14%).

B1: Dentro do grupo B, é o subgrupo que menos assinalou como motivo de virar MEI, ganhar dinheiro (44%). Se sente mais capacitado com o uso de redes sociais (21%) do que todos os outros subgrupos do grupo B.

B2: De modo inverso ao subgrupo B1, é o que mais assinalou como motivo de virar MEI, ganhar dinheiro (63%).

B3: Descrição igual ao do grupo.

- **Grupo C:** Tem como principal motivo para se registrar como MEI ganhar dinheiro (72%). Não tendo, em geral, recebido ajuda para se registrar (54%), seguido de recebimento de ajuda do Sebrae (20%). Possui avaliação positiva para abrir MEI, com a proporção mais alta de notas de 8 a 9 e 10 (31% e 52%, respectivamente). Sendo o grupo com maior proporção nas necessidades de capacitação em orientação para controles financeiros (33%).

C1: Descrição igual ao do grupo.

- **Grupo D:** Assinalou os benefícios do INSS como principal motivo para se registrar como MEI (43%). Não tendo, em geral, recebido ajuda para se registrar (55%), seguido de ajuda do Sebrae em alguns casos (21%). Teve avaliação positiva para abrir MEI, com a proporção mais alta de notas de 8 a 9 e 10 (45% e 34%, respectivamente). Sendo o grupo com maior proporção nas necessidades de capacitação em orientação para Propaganda/Marketing (34%). Dentre os grupos, é o que acredita que tem maior perda de benefícios previdenciários se os boletos do MEI não estiverem em dia (19%).

D1: Descrição igual ao do grupo.

D2: Possui a maior proporção de quem teve como principal motivo o registro como MEI, os benefícios do INSS (68%).

3.5 Faturamentos e custos

- **Grupo A:** Os indivíduos responderam, em geral, que o limite de faturamento de MEI é de até 81 mil por ano (49%). Achando este limite adequado, em geral (29%). Onde os custos do negócio atual representam menos da metade do seu preço em sua maior proporção (47%). Com acesso não majoritário ao portal do empreendedor (64%). E assinalando uma recomendação alta para alguém com negócio informal se registrar como MEI, dando nota 10 ao processo (73%).

A1: Descrição igual ao do grupo.

		A1	A2	B1	B2	B3	C1	D1	D2
P25. Qual foi o principal motivo que levou o(a) Sr.(a) a se registrar	Benefícios do INSS	25,93	59,07	21,47	20,79	21,77	13,28	22,91	68,05
	Ganhar dinheiro	18,55	22,7	44,8	63,03	56,15	72,83	20,27	16,56
	Demais motivos	55,53	18,23	33,73	16,18	22,08	13,9	56,82	15,39
P26. O(A) Sr.(a) recebeu ajuda para se registrar como MEI?	Sim, da prefeitura/associação/outras instituições	5,19	2,92	2,89	5,55	8,71	8,72	4,2	4,02
	Sim, de um amigo ou familiar	11,59	14,14	6,86	6,63	9,39	8,93	8,41	13,82
	Sim, de um contador	12,84	11,59	13,15	9,7	7,82	12,83	7,51	4,65
	Sim, do Sebrae	19,05	19,3	20,56	21,43	19,46	19,87	24,29	19
	Não	49,79	49,44	55,7	55,43	50,4	48,4	54,81	57,2
P27. Na sua avaliação, é fácil abrir um MEI?	0 a 5	3,81	4,54	6,55	7,27	5,36	8,6	6,53	4,99
	6 a 7	5,54	4,14	8,27	9,74	10,26	11,4	7,82	8,78
	8 a 9	34,49	34,7	33,27	32,48	26,53	34,16	37,53	28,05
	10	55,86	56,07	51,59	50,08	56,65	45,67	48,06	57,19
P28. Quais são as áreas em que sente mais necessidade de capacitação, cursos ou consultoria atualmente?	Propaganda /Marketing	33,28	27,57	28,05	29,03	22,82	26,48	31,3	37,96
	Melhoria da qualidade produto/serviço	12,28	13,61	10,44	11,63	9,48	13,17	13,71	10,44
	Controles financeiros	35,08	34,67	27,92	29,25	34,73	33,61	36,31	28,95
	Orientação para o Crédito/financiamento	29,39	30,26	35	36,87	38,61	30,85	38	26,04
	Atendimento ao cliente	16,72	19,06	16,64	17,8	22,59	15,23	16,31	15,3
	Uso de redes sociais (facebook, instagram, etc)	25,03	31,47	21,93	17,95	13,89	21,36	16,96	22,54
Não tem necessidade	10,21	11,39	9,79	14,04	11,37	11,81	7,13	12,54	
P29. O(A) Sr.(a) já deixou de pagar	Sim	55,27	55	48,04	56,01	55,27	52,48	58,12	53,44
	Demais motivos	44,73	45	51,96	43,99	44,73	47,52	41,88	46,56
P30. O que acontece com quem não está em dia com os boletos	Não sabe/ sem resposta	53,37	48,78	45,73	51,25	55,39	43,46	44,72	47,3
	Nome negativado Serasa/SPC	6,03	5,85	6,68	4,58	3,3	3,59	5,84	3,72
	Perde os benefícios previdenciários	15,49	18,85	12,58	14,64	18,6	18,98	19,43	20,47

Figura 5 – Proporção das variáveis relativas à situação do registro em relação a cada subgrupo. As cores da tabela indicam variáveis com maior (tom verde) e menor (tom vermelho) proporção.

Fonte: Elaborado pelos autores.

A2: Possui a menor proporção dos que julgam que o faturamento do MEI é maior de 81 mil/ano (4%).

- **Grupo B:** Os indivíduos também responderam, em geral, que o limite de faturamento de MEI é de até 81 mil por ano (53%). Achando que este limite é adequado ou baixo (34% e 32%, respectivamente). Onde os custos do negócio representam menos da metade do preço em sua maior proporção (49%). Não acessam de forma majoritária o portal do empreendedor (67%). O grupo, em geral, registrou recomendação alta para o registro do MEI para alguém com negócio informal, dando nota 10 ao processo (70%).

B1: Descrição igual ao do grupo.

B2: Descrição igual ao do grupo.

B3: Custos de negócio representam mais da metade do seu preço (50%), diferentemente dos subgrupos B1 (39%) e B2 (38%).

- **Grupo C:** No grupo C, os indivíduos responderam majoritariamente que o limite de faturamento de MEI é de até 81 mil por ano (58%). Achando este limite baixo, em geral (39%). Onde, dentre todos os grupos, os custos representam com maior proporção menos da metade dos preços do negócio (61%). O acesso ao portal do empreendedor é dividido entre os indivíduos (53% acessam e 46%

não). Assinalam recomendação do registro do MEI para alguém com negócio informal, usando nota 10 (72%).

C1: Descrição igual ao do grupo.

- **Grupo D:** Do mesmo modo que os demais grupos, os indivíduos responderam, em geral, que o limite de faturamento de MEI é de até 81 mil por ano (53%). Achando este limite adequado, em geral (34%). Onde os custos do negócio representam em sua maior proporção, menos da metade dos preços (50%). Com menor acesso ao portal do empreendedor (64% responderam que não acessam). Assinalam recomendação do registro do MEI para alguém com negócio informal, usando nota 10 (68%).

D1: Os indivíduos responderam que o limite de faturamento de MEI é de até 81 mil por ano (61%).

D2: Os indivíduos responderam com menor proporção que o limite de faturamento de MEI é até 81 mil por ano (43%). Onde os custos do negócio são divididos similarmente. Entre indivíduos que declaram que estes custos representam menos e mais da metade dos preços (46% e 42%), respectivamente.

		A1	A2	B1	B2	B3	C1	D1	D2
P31. Qual o limite máximo de faturamento do MEI por ano?	Até 81 mil/ano	47,81	50,81	57,23	51,04	52,42	58,13	61,48	43,48
	Mais de 81 mil/ano	14,58	4,29	12,89	15,29	12,82	14,08	9,75	8,49
P32. O que você acha desse limite de faturamento?	É um limite adequado	29,41	30,01	37,69	32,65	30,05	33,28	37,58	31,64
	É um limite alto	5,49	8,08	3,69	3,24	3,87	2,97	3,48	7,44
	É um limite baixo	28,91	18,77	30,55	35	32,27	39,12	32,94	16,18
P33. Em relação aos custos do seu negócio	Representam mais da metade do seu preço	43,63	37,17	39,97	38,03	50,41	34,14	39,04	42,29
	Representam menos da metade do seu preço	43,38	50,72	51,09	50,44	43,43	61,41	53,67	46,47
P34.O(A) Sr(a) costuma acessar	Sim	40,1	31,49	33,62	34,52	27,46	53,85	34,76	36,4
	Não	59,9	68,51	66,38	65,48	72,54	46,15	65,24	63,6
P35. Dê uma nota de 0 a 10 para o quanto o(a) Sr.(a) recomendaria o registro como MEI para alguém que tenha um negócio informal (sem CNPJ)	Nota 0 a 7	10,59	5,01	8,92	8,52	9,63	10,13	9,78	6,13
	Nota 8	7,67	11,77	10,23	10,25	14,79	7,06	20,1	11,1
	Nota 9	10,21	7,28	7,55	8,63	10,77	9,37	8,19	6,4
	Nota 10	71,4	75,28	72,78	72,25	64,37	72,74	61,87	75,94

Figura 6 – **Proporção das variáveis relativas à faturamentos e custos em relação a cada subgrupo.** As cores da tabela indicam variáveis com maior (tom verde) e menor (tom vermelho) proporção.

Fonte: Elaborado pelos autores.

3.6 Informações adicionais

- **Grupo A:** Frequência maior de MEIs criados até 2019 (76%). Se caracterizam por ter IDH alto (64%), sendo clientes do SEBRAE (78%), morando no interior (84%). Os maiores setores de atuação foram comércio e serviços (42% e 41%, respectivamente).

A1: A frequência de empresas no setor de serviços é maior (61%).

A2: A frequência de empresas nos setores de construção e serviços é equivalente (22%).

- **Grupo B:** Tal como o grupo anterior, possui um número maior de MEIs criados até 2019, embora a diferença com os MEIs criados em 2020/2021 seja a menor entre os grupos (55% e 45%, respectivamente). É caracterizado com IDH alto (60%), composto em maioria por clientes do SEBRAE (62%), porém com um número alto de não clientes, em particular nos subgrupos B1 e B3 (51%, e 42%, respectivamente). Em geral, moram no interior (81%). O maior setor foi o de serviços (42%), seguido por construção (31% e 27%, respectivamente).

B1: Maior número de empresas criadas na pandemia de COVID-19 em 2020/2021 entre todos os subgrupos (59%). Proporção similar entre clientes e não clientes do Sebrae (51% e 49%, respectivamente). Maior setor de atuação em serviços (51%), seguido por comércio (29%) e construção (21%).

B2: Maior setor em serviços (49%), seguido por comércio (29%) e construção (21%).

B3: Proporção igual entre empresas criadas até 2019 e durante a pandemia de COVID-19 (50%). Maior setor de atuação dentre todos os subgrupos em construção (68%), seguido por comércio (19%) e serviços (13%).

- **Grupo C:** Maior número de MEIs criados até 2019 (74%). É caracterizado, em geral, por IDH alto (61%), clientes do SEBRAE (74%) e morando no interior (64%). No setor de atuação, possui a maior proporção dentre todos os grupos em serviços (66%), seguido por construção (19% e 15%, respectivamente).

C1: Descrição igual ao do grupo.

- **Grupo D:** O grupo D tem número maior de MEIs criados até 2019 (71%). Possui, em geral, IDH alto (59%), composto majoritariamente por clientes do SEBRAE (73%), morando na capital (62%). Os maiores setores de atuação foram serviços e construção (59% e 25%, respectivamente).

D1: Descrição igual ao do grupo.

D2: Descrição igual ao do grupo.

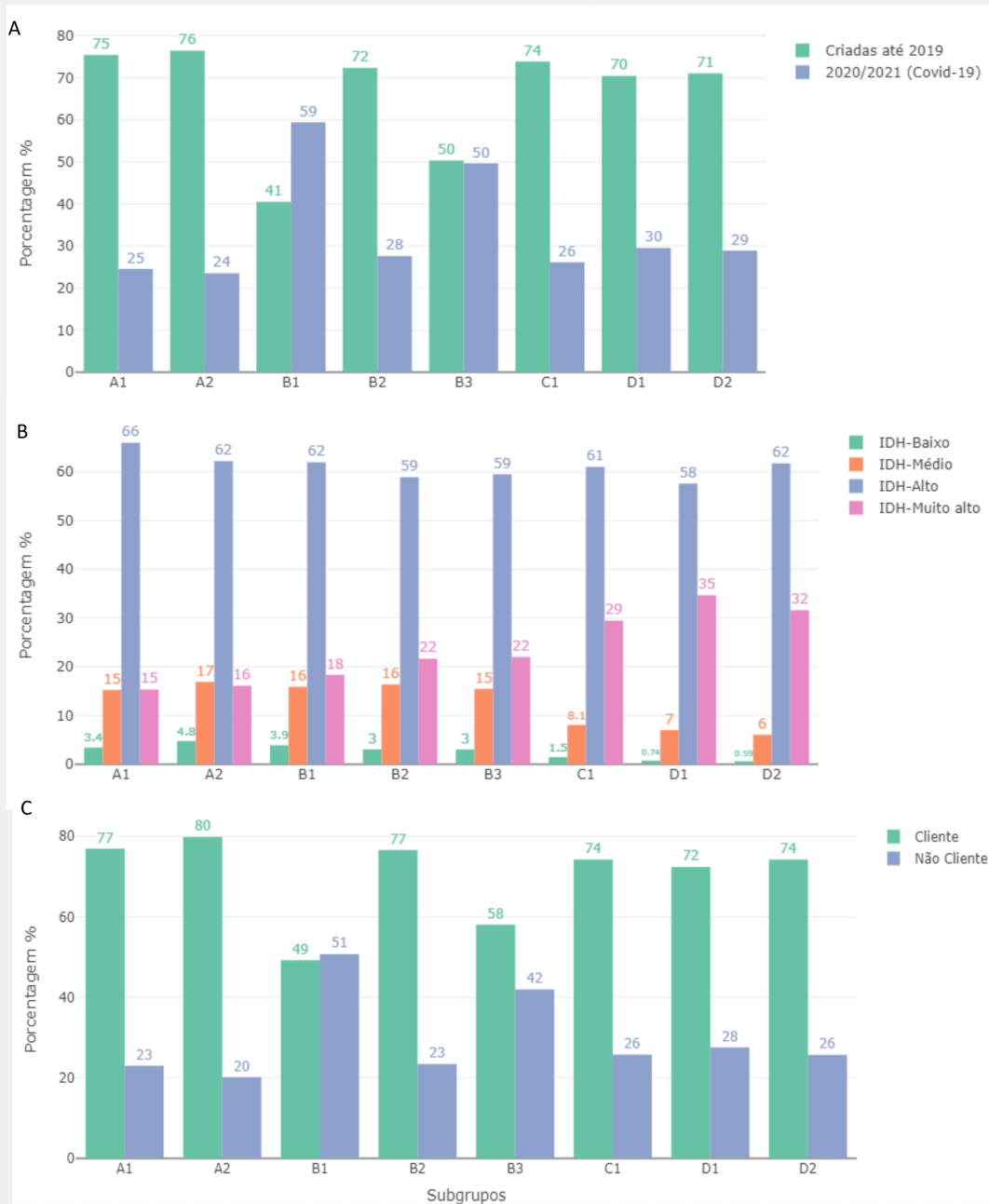


Figura 7 – Resultados das perguntas adicionais para os subgrupos. Abertura de empresas (A), IDH (B) e Cliente (C).

Fonte: Elaborado pelos autores.

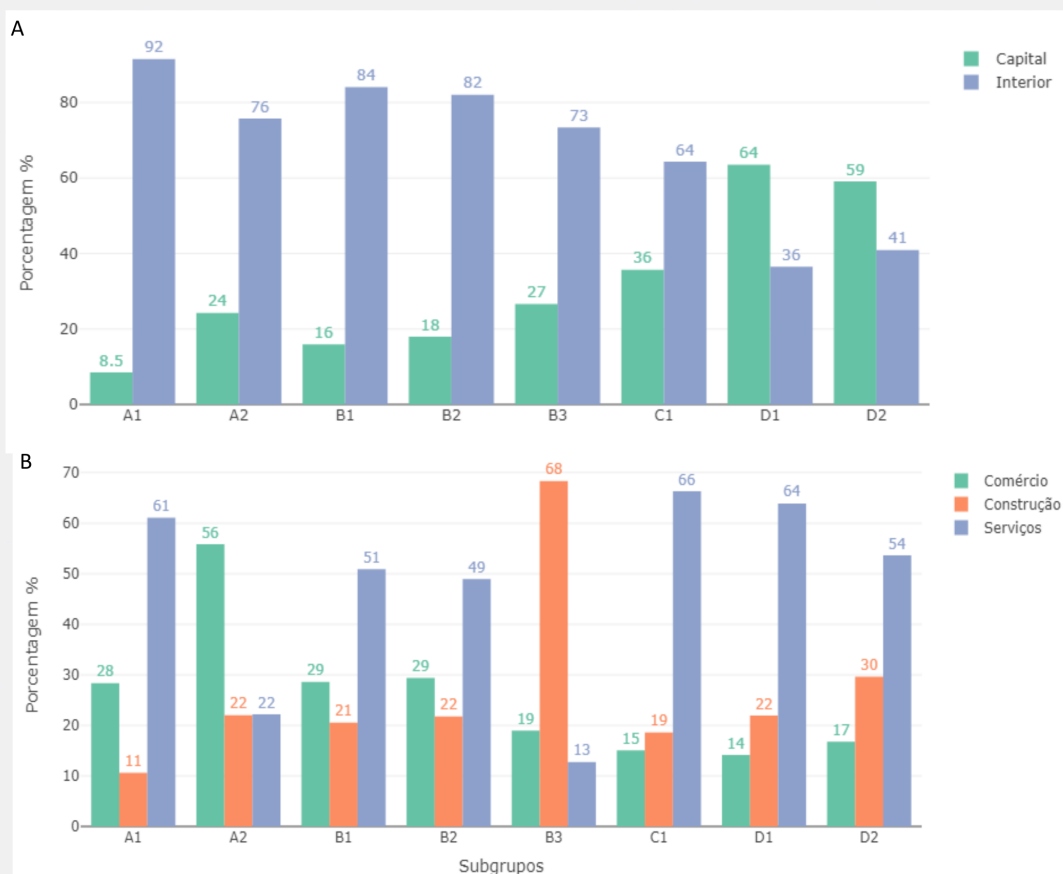


Figura 8 – Resultados das perguntas adicionais para os subgrupos. Abertura de empresas (A), IDH (B) e Cliente (C).

Fonte: Elaborado pelos autores.

4 CONSIDERAÇÕES FINAIS

A análise descritiva enriqueceu a descrição dos agrupamentos, com uma melhor visão das proporções das respostas dos indivíduos a cada uma das perguntas consideradas na Pesquisa do Perfil do MEI. Segue uma série de infográficos mostrando um resumo das principais adições para cada grupo e subgrupo (Figuras 9, 10, 11 e 12).

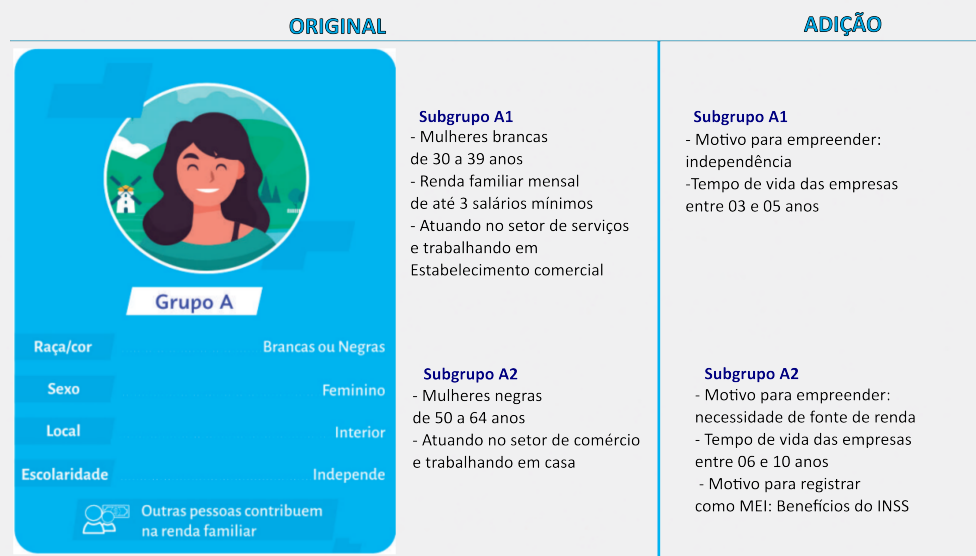


Figura 9 – Descrição inicial do grupo A e seus respectivos subgrupos.

Fonte: Adaptado do Atlas dos Pequenos Negócios - 2022.



Figura 10 – Descrição inicial do grupo B e seus respectivos subgrupos.

Fonte: Adaptado do Atlas dos Pequenos Negócios - 2022.



Figura 11 – Descrição inicial do grupo C e seus respectivos subgrupos.
Fonte: Adaptado do Atlas dos Pequenos Negócios - 2022.

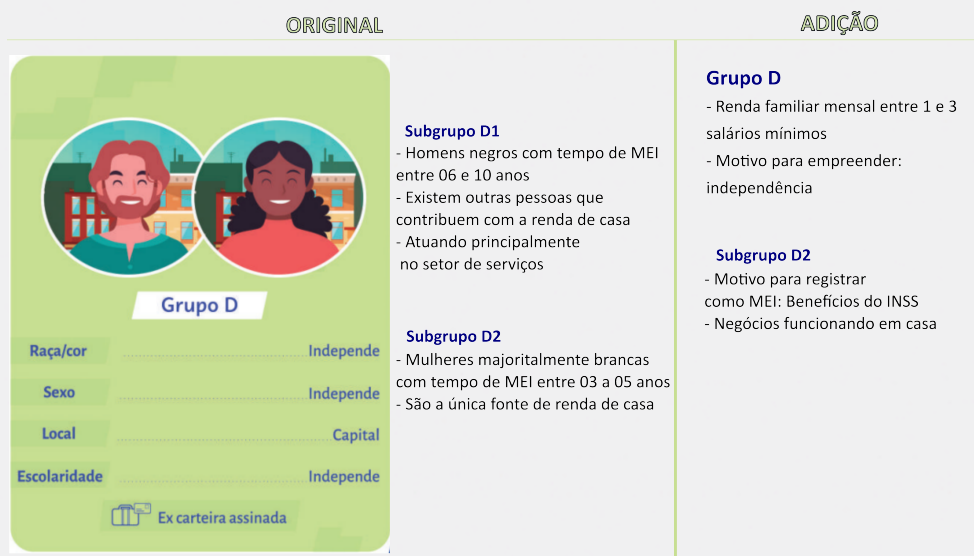


Figura 12 – Descrição inicial do grupo D e seus respectivos subgrupos.
Fonte: Adaptado do Atlas dos Pequenos Negócios - 2022.

5 APÊNDICE

		A	B	C	D
P36. Qual a sua escolaridade?	Analfabeto/Sem instrução formal	10,8	12,59	6,93	9,59
	Fundamental Completo	15,47	22,63	10,9	12,86
	Médio Completo	54,48	46,76	16,38	57,87
	Superior Completo	19,25	18,02	65,79	19,68
P37. Renda familiar mensal	1 a 3 SM	30,67	21,27	13,83	50,67
	3 a 5 SM	18,18	29,34	18,02	12,35
	Mais de 5 SM	10,02	12,59	40,31	13,45
P38. Na sua casa, o(a) Sr(a) é a única fonte de renda da sua família,	Há outras pessoas que contribuem com a renda da casa	79,18	46,29	83,82	62,84
	Sou a única fonte de renda	19,76	52,75	15,98	37,06
P39. Quantas pessoas moram na sua casa, incluindo filhos e parentes (Incluindo o(a) entrevistado(a))?	1 a 2	26,04	31,21	31,75	33,05
	3 a 4	47,08	46,8	45,83	47,43
	5 a 6	8,7	10,7	9,55	8,45
P40. Em termos de raça-cor, como o(a) Sr.(a) se classificaria?	Branco(a)	48,57	28,5	81,12	42,9
	Negro (Preto + Pardo)	48	66,84	14,38	52,89
P41. Qual sua idade?	25 a 29 anos	12,52	12,5	8,16	7,55
	30 a 39 anos	25,45	33,94	13,77	35,64
	40 a 49 anos	20,67	28,05	48,15	34,14
	50 a 64 anos	35,08	20,73	22,33	19,69
P42. Sexo	Feminino	84,58	22,7	40,77	51,3
	Masculino	15,42	77,3	59,23	48,7

Figura 13 – **Proporção das variáveis relativas a perguntas pessoais em relação a cada grande grupo.** A intensidade das cores varia dos valores mais baixos (coloração azul) até os mais altos (coloração vermelha).
Fonte: Elaborado pelos autores.

		A	B	C	D
P11. O Seu negocio funciona em:	Em casa	44,83	26,99	53,28	41,54
	Em um estabelecimento comercial	35,96	30,34	14,55	17,82
	Na casa ou na empresas do cliente	7,65	18,58	13,28	17,88
	Na rua (ambulante/carro/quiosque/foodtruck)	5,53	13,3	5,18	11,18
P12. A sua empresa está em atividade há quanto tempo?	Entre 01 e 02 anos	17,94	37,82	22,54	17,69
	Entre 03 e 05 anos	27,84	29,24	16,58	28,72
	Entre 06 e 10 anos	29,27	16,39	44,48	34,13
	Mais de 10 anos	19,09	10,85	11,53	11,99
P13. Qual o principal motivo que levou o(a) Sr(a) se tornar um(a) empreededor(a).	Precisava de uma fonte de renda	26,59	17,7	13,31	11,38
	Queria praticar seus conhecimentos profissionais	10,6	10,16	13,21	7,14
	Queria ser independente	35,19	44,2	38,15	44,73
P14. Qual era a sua principal ocupação antes de se registrar como MEI	Empregado(a) com carteira	28,95	64,25	34,59	85,17
	Principal_ocup_anterior_Demais	71,05	35,75	65,41	14,83
P15. Por quanto tempo o(a) Sr.(a) teve um negócio sem CNPJ?	10 anos ou mais	8,06	5,83	11,53	1,66
	2 a 4 anos	2,58	2,18	1,42	0,24
	5 a 9 anos	3,31	1,99	4,56	1,04
	Menos de 2 anos	2,17	0,67	2,85	0,11
	NS/NR	83,87	89,32	79,64	96,96
P16. E o(a) Sr(a) continua fazendo a mesma atividade agora como MEI?	Sim	11,21	30,78	19,66	37,42
	Não	18,57	33,65	15,05	47,79
	NS/NR	70,22	35,57	65,29	14,79
P17. E o(a) Sr(a) realiza essa atividade na mesma empresa onde era empregado(a)?	Sim	1,01	4,88	1,57	3,58
	Não	10,47	26,66	18,09	34,87
	NS/NR	88,52	68,46	80,34	61,55
P18. A formalização como MEI ajudou o(a) Sr.(a) a vender mais?	Sim	19,51	14,6	24,37	9,75
	Não	10,98	5,82	6,34	3,82
	NS/NR	69,51	79,58	69,29	86,43
P19. O(A) Sr.(a) já vendeu produtos ou serviços para a prefeitura ou governo?	Sim	7,49	13,78	19,37	8,03
	Não	86,29	82,69	76,85	88,54
P20. O(A) Sr.(a) tem interesse em vender para a prefeitura ou governo?	Sim	30,63	40,68	36,55	41,6
	Não	50,41	39,61	38,01	42,32
	NS/NR	18,96	19,7	25,44	16,09
P21. O(A) Sr(a) já se cadastrou em algum sistema de compras governamentais?	Sim	0,96	2,5	4,77	1,71
	Não	36,69	50,25	49,42	47,32
	NS/NR	62,36	47,25	45,8	50,96

Figura 14 – **Proporção das variáveis relativas à situação do negócio em relação a cada grupo.** A intensidade das cores varia dos valores mais baixos (coloração azul) até os mais altos (coloração vermelha).
Fonte: Elaborado pelos autores.

		A	B	C	D
P22. O(A) Sr.(a) tem outra fonte de renda, além da sua atividade como MEI?	Não possuo nenhuma fonte de renda	83,57	75,22	68,98	84,5
	Outra_fonte_renda_Demais	16,43	24,78	31,02	15,5
P23. O(A) Sr.(a) já tentou contratar um empregado com carteira assinada?	Sim	8,42	10,47	6,21	4,56
	Não	91,58	89,53	93,79	95,44

Figura 15 – **Proporção das variáveis relativas à fonte de renda e contratações em relação a cada grupo.** As cores da tabela indicam variáveis com maior (tom verde) e menor (tom vermelho) proporção.

Fonte: Elaborado pelos autores.

		A	B	C	D
P25. Qual foi o principal motivo que levou o(a) Sr.(a) a se registrar como MEI?	Benefícios do INSS	42,6	21,26	13,28	43,62
	Ganhar dinheiro	20,63	54,37	72,83	18,57
	Principal_motivo_mei_Demais	36,76	24,37	13,9	37,8
P26. O(A) Sr.(a) recebeu ajuda para se registrar como MEI?	Sim, da prefeitura/associação/outras instituições	4,05	5,13	8,72	4,12
	Sim, de um amigo ou familiar	12,87	7,28	8,93	10,89
	Sim, de um contador	12,21	10,69	12,83	6,2
	Sim, do Sebrae	19,18	20,68	19,87	21,86
P27. Na sua avaliação, é fácil abrir um MEI?	Não	49,62	54,52	48,4	55,91
	0 a 5	4,18	6,6	8,6	5,81
	6 a 7	4,84	9,26	11,4	8,26
	8 a 9	34,6	31,59	34,16	33,18
P28. Quais são as áreas em que sente mais necessidade de capacitação, cursos ou consultoria atualmente?	10	55,96	52,02	45,67	52,25
	Propaganda /Marketing	30,41	27,38	26,48	34,36
	Melhoria da qualidade produto/serviço	12,95	10,72	13,17	12,21
	Controles financeiros	34,87	29,83	33,61	32,93
	Orientação para o Crédito/financiamento	29,83	36,48	30,85	32,51
	Atendimento ao cliente	17,9	18,31	15,23	15,85
P30. O que acontece com quem não está em dia com os boletos mensais do MEI?	Uso de redes sociais (facebook, instagram, etc)	28,27	18,71	21,36	19,52
	Não tem necessidade	10,8	11,8	11,81	9,61
	Não sabe/ sem resposta	51,06	49,89	43,46	45,9
Nome negativado Serasa/SPC	5,94	5,15	3,59	4,86	
	Perde os benefícios previdenciários	17,18	14,62	18,98	19,91

Figura 16 – **Proporção das variáveis relativas à situação do registro em relação a cada grupo.** As cores da tabela indicam variáveis com maior (tom verde) e menor (tom vermelho) proporção.
Fonte: Elaborado pelos autores.

		A	B	C	D
P31. Qual o limite máximo de faturamento do MEI por ano?	Até 81 mil/ano	49,32	53,78	58,13	53,22
	Mais de 81 mil/ano	9,4	13,83	14,08	9,17
	NS/NR	41,28	32,38	27,79	37,61
P32. O que você acha desse limite de faturamento?	É um limite adequado	29,71	34,13	33,28	34,86
	É um limite alto	6,79	3,55	2,97	5,3
	É um limite baixo	23,81	32,67	39,12	25,25
	NS/NR	39,69	29,65	24,63	34,6
P33. Em relação aos custos do seu negocio	Eles representam mais da metade do seu preço	40,38	41,31	34,14	40,53
	Eles representam menos da metade do seu preço	47,08	49,28	61,41	50,37
	Não sei avaliar	12,54	9,41	4,45	9,1
P34.O(A) Sr(a) costuma acessar o Portal do Empreendedor?	Não	64,23	67,27	46,15	64,48
	Sim	35,77	32,73	53,85	35,52
P35. Dê uma nota de 0 a 10 para o quanto o(a) Sr.(a) recomendaria o registro como MEI para alguém que tenha um negócio informal (sem CNPJ)	Nota 0 a 7	7,87	9,01	10,13	8,21
	Nota 8	9,73	11,16	7,06	15,97
	Nota 9	8,74	8,63	9,37	7,37
	Nota 10	73,36	70,86	72,74	68,33

Figura 17 – **Proporção das variáveis relativas à faturamento e custos em relação a cada grupo.** As cores da tabela indicam variáveis com maior (tom verde) e menor (tom vermelho) proporção.
Fonte: Elaborado pelos autores.

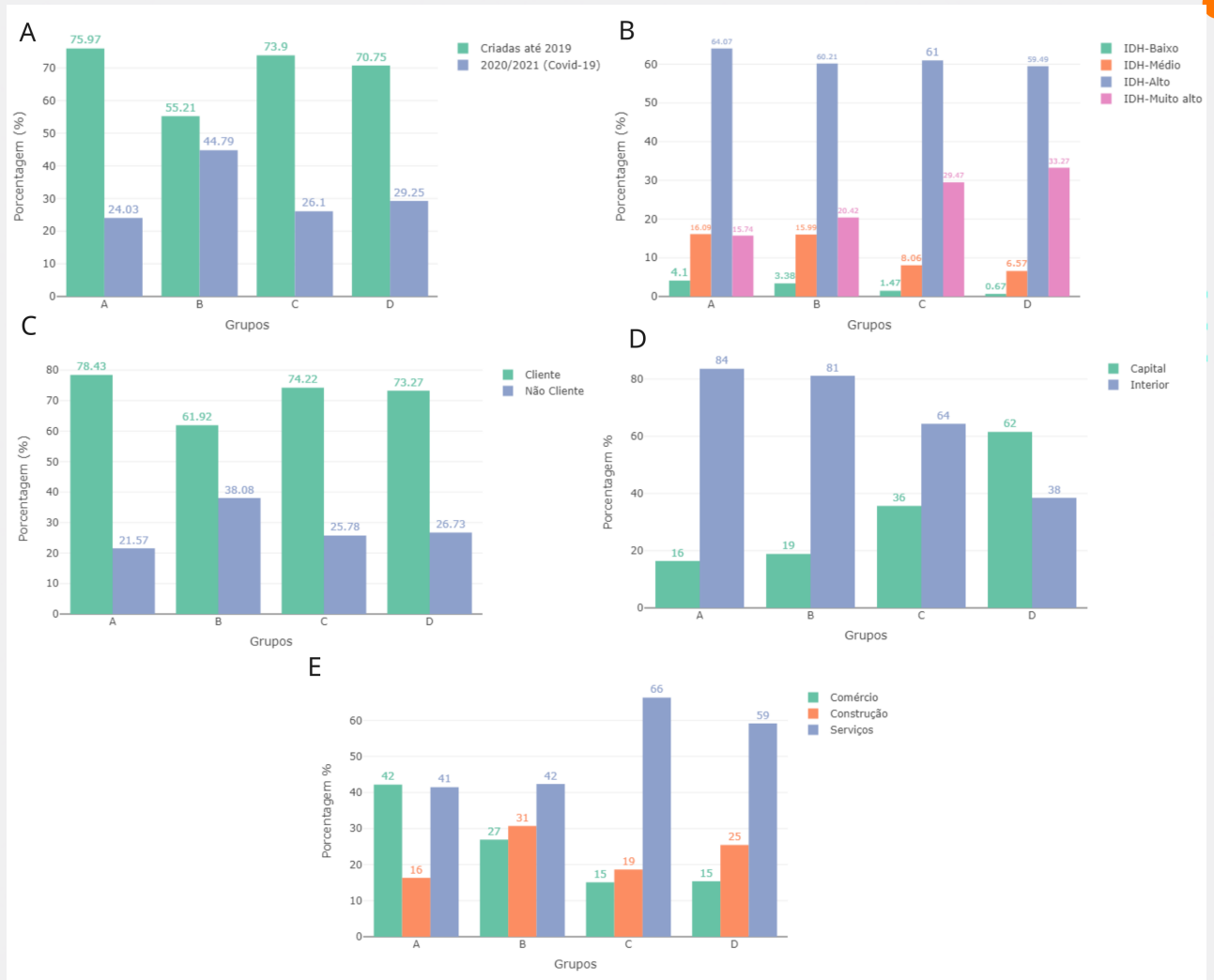


Figura 18 – Resultados das perguntas adicionais para os grupos. Abertura de empresas (A), IDH (B) e Cliente (C).
Fonte: Elaborado pelos autores.



SEBRAE

50+50

