

# ptačí svět

časopis České společnosti ornitologické

Pták roku **2014** čáp bílý  
čáp černý



**e-on**

1  
2014



Ptačí svět – časopis ČSO | Ročník XXI, číslo 1/2014

Vydává a rozšiřuje Česká společnost ornitologická (ČSO).

Adresa redakce: Ptačí svět, ČSO, Na Bělidle 34, 150 00 Praha 5 - Smíchov, tel.: 274 866 700, birdlife.cz, e-mail: cso@birdlife.cz

Redakční rada: Alena Klvaňová, kivanova@birdlife.cz, šéfredaktorka

Jaroslav Cepák, krouzkovaci\_stanice@nm.cz

Adolf Goebel, adolf.goebel@post.cz | Lucie Hošková, hoskova@birdlife.cz

Barbora Kaminiecká, barbora.kaminiecka@nature.cz

Kamil Čihák, cihak@birdlife.cz | Jiří Sládeček, sladecek@psp.cz

Zdeněk Vermouzek, verm@birdlife.cz | Lukáš Viktora, viktora@birdlife.cz

Vychází čtyřikrát ročně.

Grafický návrh a sazba: Jiří Kaláček (www.kalacek.cz) | Tisk: POINT Brno  
Jazyková korektura: Igor Pejchal

Toto číslo vyšlo 4. 2. 2014 v nákladu 9 600 výtisků.

Uzávěrka příštího čísla je 28. 3. 2014. Vyjde v květnu.

Inzerce, předplatné a pokyny pro autory na adrese redakce.

Zaregistrováno u Ministerstva kultury ČR pod č. E12781. ISSN 1801-7525.

Poděkování Igoru Pejchalovi a všem autorům textů i fotografií.

Na obálce: Čáp černý (*Ciconia nigra*) a čáp bílý (*Ciconia ciconia*). Foto: Erick Laucher (erick-laucher.jimdo.com).



Česká společnost ornitologická (ČSO) je dobrovolné zájmové sdružení, zabývající se výzkumem a ochranou ptáků. Má více než 2000 členů. Realizuje vlastní i mezinárodní projekty, popularizuje a propaguje ochranu ptáků a jejich prostředí. V ČR zastupuje mezinárodní organizaci BirdLife International.



BirdLife International je celosvětové sdružení národních organizací na ochranu ptáků a přírody. Působí ve více než 100 státech. Jeho cílem je snížit počet ohrožených druhů ptáků a chránit jejich území a tím přispět k zachování biologické rozmanitosti a udržitelnému využívání přírodních zdrojů. Charakterizuje jej motto: „Společně pro ptáky a pro lidi“ (Together for birds and people).

Časopis nebyl v roce 2014 finančně podpořen žádným veřejným zdrojem financí. Na jeho vydávání přispívají členové ČSO, předplatitelé a inzerenti. Příspěvky ani fotografie nejsou honorovány.

Navštivte webové stránky časopisu birdlife.cz/ptacisvet.html, profil na Facebooku – facebook.com/Ptacisvet nebo si stáhněte časopis v elektronické podobě na publero.com/title/ptaci-svet.



Publero

Generální partner kampaně Pták roku 2014

e-on

Partneři



1 | Úvodník / František Pojer

1 | Z terénu i kanceláře / Lucie Hošková

Čáp v kultuře

2 | Čapí folklór, pověry a symbolika / Petr Procházka

3 | Jak je důležité mít čápa aneb význam čápů v evropské kultuře / Anna Staneva, Lucie Hošková, Tsovinar Hovhannisyan, Zdeněk Vermouzek

Pták roku 2014

4–7 | Proč se čápi stali Ptákem roku? / Václav Beran, Zdeněk Vermouzek, Alena Klvaňová

Poznáte...?

9–11 | Poznáte naše velké brodivé? / Tomáš Diviš, Jan Hošek

Rady, tipy, návody

12–13 | Údržba čapích hnízd a umělé hnízdní podložky / Karel Makoň, Stanislav Beneda

14–15 | Čáp černý a čáp bílý objektivem

16–17 | Mladým ornitologům

Zajímavosti z ptačí říše

18 | Poutníci mezi kontinenty / Jaroslav Cepák

19 | Čápi s batůžky / František Pojer

20 | Nájemníci v čapích hnízdech / Tomáš Bělka

20 | Zimování čápů u nás / Stanislav Chvapil

21 | Evropská čapí vesnice roku / Alena Klvaňová

21 | Nejstarší čapí hnízdo v Čechách / Jitka Feřtová

21 | Čapí vesnička aneb jak se žije s čápy? / Markéta Ondrová

Ptáci v ohrožení

22 | Čápi a elektrovedy / Lukáš Viktora

22 | Nástrahy cestování / Jaroslav Cepák

23 | Úskalí on-line přenosů hnízdění ptáků / Kamil Čihák

25–27 | Co dělají pro čápy

Přidejte se

27 | 7. Mezinárodní sčítání čápů bílých

27 | 3. Celostátní sčítání čápů černých

28 | Vyhlášení soutěže o nejlepší fotografii čápů

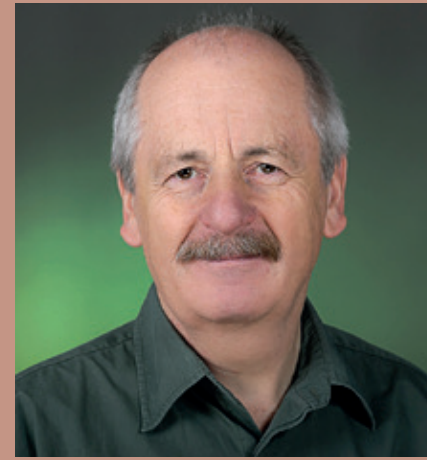


Foto: Khalil Baahbaki

Vážení a milí přátelé, čtenáři a čtenáři, čápi jsou v našich krajích velmi oblíbení a doslova erbovní ptáci. Zatímco čáp bílý je mnohem známější, čápa černého znal donedávna málokdo. Díky „čápům s batůžky“ z projektu Českého rozhlasu Africká odyssea se ale stal populárním a oba druhy v současnosti požívají ochranu nejen legislativní, ale také spontánní a všestrannou u široké veřejnosti.

Nebylo tomu tak vždy – A. A. Palliardi píše o čápu bílém v prvním odborném díle o ptácích Čech z roku 1852, že se objevuje v březnu v hejnech a hřaduje v lesích, kde lze snadno střelit více kusů. I čáp černý byl střelen jako trofej do sbírek, a byl tak prakticky vyhuben. Teprve ve druhé polovině minulého století se znovu rozšířil do střední a západní Evropy.

U obou druhů dochází v posledních sto letech k dramatickým změnám – z větší části pravděpodobně vinou člověka, ať už je příčinou přímé pronásledování nebo zásadní změny v krajině, zatížení ekosystémů cizorodými látkami a nevhodné způsoby hospodaření. U čápa bílého byly tyto změny zaznamenány dříve a již v roce 1934 se proto uskutečnilo první sčítání hnízdní populace v Evropě. Z dnešního pohledu to bylo velmi prozíravé zahájení dlouhodobého monitoringu. V současnosti jsou čápi chráněni mezinárodními úmluvami a dohodami. Z hlediska ochrany přírody je považujeme za tzv. vlajkové a deštníkové druhy – jsou totiž dostatečně charismatičtí a lidmi oblíbení a zároveň ochranná opatření v jejich prospěch prospívají celým přírodním společenstvům. Také proto se jedním z prvních Ptáků roku stal před dvaceti lety čáp bílý. Již tehdy jsme díky propagační kampani shromáždili velké množství údajů a zaregistrovali nová hnízda. Kampaně přispěla také k osvětě a lepšímu pochopení vzájemných vztahů v přírodě a jejich ovlivňování lidskou činností. Věřím, že i letos se nám podaří nadchnout veřejnost pro tyto jedinečné ptáky a s jejich pomocí znovu upozornit na význam zdravého životního prostředí nejen pro ně, ale především pro lidi.

Čápi jsou velmi vhodní pro zapojení veřejnosti při získávání nových poznatků. Čáp bílý je tradičně snadným objektem pozorování, ale ani čáp černý, který je v současnosti rozšířen po celém našem území, jistě neunikne pozorovateli a každé nově zaznamenané pozorování pomůže k lepšímu odhadu velikosti naší hnízdní populace. Společám na vás na všechny, vážení čtenáři, a těším se na spolupráci a kontakty s vámi.

František Pojer



Foto: Dušan Bouený (birdphoto.cz)

Projekt na ochranu kriticky ohroženého morčáka velkého podpořily Třinecké železárny. Na řece Olši, protékající areálem firmy, se totiž morčáci vyskytují každou zimu. V nedaleké Chotěbuzi se členům severomoravské pobočky ČSO pomocí speciálních budek pro snadnější hnízdění podařilo založit hnízdní populaci morčáků. Teď se o totéž snaží i v klidné, lidmi nerušené části toku v areálu průmyslové firmy. V prosinci bylo vyvěšeno osm budek, z nichž sedm vyrobili žáci osmých tříd Jubilejní Masarykovy základní školy v Třinci. Začátkem roku 2014 budou v areálu Třineckých železáren vyvěšeny i budky pro skorce vodní.

Do vlastnictví ČSO přibýly nové pozemky na Josefovských loukách! Koncem listopadu ČSO nakoupila 1,25 ha ve střední části parku a uzavřela několik smluv o budoucí koupi. Po rychlé odezvě na zveřejněnou prosbu o zaslání finančních darů mohl být další pozemek zakoupen ještě před Vánoci a do nového roku tak ČSO vstoupila s vlastnictvím již 15,21 ha pozemků (více než 20 % rozlohy parku). Dary ovšem přicházejí i nadále – zájem členů o podporu Josefovských luk je nebyvalý, celkem se od poloviny prosince do uzávěrky Ptačího světa (26. 1.) podařilo shromáždit 122 792 Kč. Všem dárčům patří veliké poděkování, a jakmile se podaří nashromáždit potřebné finance na další předjednaný pozemek, ihned bude realizován nákup!

Listopad a prosinec byl na Josefovských loukách ve znamení terénních prací. Jejich cílem bylo zlepšit životní podmínky pro mokřadní ptáky, zejména snížit riziko predace hnízd a podpořit jejich potravní nabídku. Na části zavlažovacích kanálů byla proto odstraněna náletová zeleň a vybrané tůně byly vyčištěny od sedimentů. Současně byly břehy tůní citlivě upraveny tak, aby mokřadní ptáci měli jednodušší přístup k potravě. Práce byly financovány z Programu obnovy přírodních funkcí krajiny (POPFK).

V listopadu proběhlo v Bruselu setkání národních koordinátorů vzdělávacího programu Spring Alive (Jaro ožívá). Součástí setkání bylo i školení v získávání finančních zdrojů a v řízení projektů. Kromě výměny zkušeností a načerpání inspirace se koordinátoři shodli na potřebě klást větší důraz na aktivity spojené s přímou ochranou ptáků. V tomto ohledu vzbudil velmi kladnou odezvu program ČSO rorýsí školy. Proběhla i schůzka řídicí skupiny projektu, jejíž členkou je i Lucie Hošková z ČSO. Ze závěrů vyplývá nutnost oživení programu, který trvá již osm let, a jeho přizpůsobení moderním komunikačním technologiím.

Díky štědrému daru nestora české bioakustiky Pavla Pelze získala ČSO výhradní neomezenou licenci k užívání a šíření jeho nahrávek. ČSO tak pokračuje ve vydávání nahrávek v Edici Biophon (dříve Pelz Biophon) a poskytuje licenci pro komerční i nekomerční využití nahrávek. Na konci roku znovuvydala prvních pět titulů opatřených zbrusu novým obalem: Mistři pěvci ptačí říše, Rok v přírodě, Pěvci I–III. Objednat lze i tituly dříve vydané v edici Pelz Biophon. Čestnému členovi ČSO Pavlu Pelzovi srdečně děkujeme za velkorysý umožnění dalšího využití jeho rozsáhlého zvukového archivu.

INZERCE

Město Teplá pozoruje a chrání čápy!

Sledujte je s námi na [www.tepla.cz](http://www.tepla.cz).



Foto: David Čadež



# Čapí folklór, pověry a symbolika

Čáp bílý je odnepaměti velmi oblíbeným a známým ptačím druhem. Ale nejen to – je hluboce zakořeněn v povědomí lidí a objevuje se v pověrách, jejichž původ sahá až do předkřesťanských časů. Je otázkou, zda všeobecná oblíbenost čápa pramení z ryze pozitivního citového vztahu lidí k tomuto druhu, nebo vznikla z pragmatičtějších pohnutek odvozených od jeho užitečnosti. Ať už tomu bylo jakkoli, faktem zůstává, že se čáp bílý těšil a dosud těší sympatiím ve většině zemí svého hnízdního areálu. V řadě německých vesnic se dodnes drží lidové čapí slavnosti. Čáp je národním ptačím druhem v Litvě, Polsku a Bělorusku a ikonou Alasky. Ve znaku se jím pyšní Haag i řada jiných menších měst v různých koutech Evropy.

Foto: www.tucapy.cz



Prapor jihočeské obce Tučapy, jehož název podle nejznámější verze vznikl díky čápům, kteří se vždy na jaře vrací na místní komín.

O oblíbenosti tohoto druhu ptáka svědčí také to, že v mnoha dětských říkankách zaznívá typické čapí klap-klap, anebo to, že čáp vystupuje v celé řadě zkazek, zpravidla jako moudrý tvor, který všechno vidí a ví. Kdo by neznal moralizující bajku o čápu a lišce anebo pohádku o tom, jak čáp jako jediný byl schopen hltavému medvědovi vytáhnout kost z krku? Za přečtení také stojí méně známá pohádka H. Ch. Andersena nazvaná Čápi. Ve Švédsku se o čápu říká: Kdyby měl jazyk, mluvil by a vyzradil lid i celou zem (protože shora všechno vidí); když se někde něco zvláštního děje, klapete tedy aspoň zobákem. Staré české pořekadlo o počtu hostů a množství pokrmů zase tvrdí: mnoho čápů, málo žab. V Moldavsku je čáp patronem vinařství. Podle legendy zachránil obléhanou pevnost tím, že obránci zásoboval hrozny a ti pak posílení hrozny jako zázrakem obléhatele přemohli.

V lidové tradici je čáp oblíbeným poslem jara. Známa česká pranostika praví, že na svatého Řehoře (12. 3.) čáp letí od moře, žába hubu otevře, líný sedlák, který neoře. Jarnímu tahu čápů lidé věnovali vskutku velkou pozornost, na některých místech býval dokonce jejich přilet ohlášován troubením na roh. Lidé na jihu Německa věřili, že pokud se čápi vrátí čistě bílí, bude suchý rok, pokud přiletí špinaví, má hodně pršet.

Kromě konce zimy čáp ohlašoval i důležité události v životě lidí. Pokud uvidí dívka prvního čápa v letu, ještě téhož roku se provdá, pokud čáp stojí, bude na svatbu jen pozvaná. Přelétá-li čáp dům, kde leží šestinedělka, lze čekat za rok dalšího potomka. Když země v zimě v domě selka,



Užitečnost čápů byla obyvateli středověké Evropy spatřována především v tom, že se žijí obojživelníky a plazy, kteří byli vnímáni jako nežádoucí havěť spřízněná s peklem a černou magií.

Převzato z knihy Conrada Gesnera Historiá Animalium (1551–1558).

čapí hnízdo zůstane na jaře neobsazeno. Domy, na nichž hnízdí čápi, jsou údajně chráněny před požárem a blesky. Poláci, Litevci a Ukrajinci věřili, že čápi přinášejí harmonii do rodiny, na jejímž stavení hnízdí. Nu, a když čáp klapete zobákem, rozbije se prý v kuchyni hodné nádoby.

Některé lidové pověry se vztahují také k biologii a chování čápů samotných: Pokud se čáp vrátí ze zimovišť sám, oplakává pak po sedm let ztrátu svého partnera. Čápi vychovávají jen sudý počet mláďat, případně přebytečné čápě vyhazují a tím splácejí činži majiteli domu, na němž hnízdí. Na sv. Bartoloměje (24. 8.) odlétají čápi do Afriky.

Ve starověkém Egyptě symbolizoval čáp zbožnost a spravedlnost, v Číně nesmrtelnost. V křesťanské symbolice pak reprezentuje nepřítele zla, protože se žije plazy, tvory pekelnými. Už od antických dob se čápi těšili oblibě jako předobraz harmonického rodinného života, monogamního partnerského svazku a oddanosti rodičům. Čáp byl u nás odjakživa ztělesněním věrnosti v rámci páru a věrnosti hospodářství, na jehož střeše hnízdil. Lidé doufali, že se čápi věrnost přenesou i na věrnost v rodině, na jejímž obydlí čápi hnízdí. Čáp platil rovněž za nositele štěstí, zdraví a Božího požehnání. Pokud jednou na střeše čápi zahnízdili, bylo velkým neštěstím, když je odtamtud někdo vyhnal nebo se tam už nevrátili. Ublížit čápům, sebrat jim vejce nebo sníst čapí maso platilo odedávna za velký prohřešek.

Je zřejmé, že čáp bílý byl pro naše předky významným ptačím druhem. Nezbyvá než si přát, aby měl nadále místo v naší krajině a jako veskrze pozitivní symbol jara, štěstí a rodičovství žil i nadále v našich myslích.

Článek vznikl s podporou ESF OPVK projektu Věda všemi smysly č. CZ.1.07/2.3.00/35.0026 spolufinancovaného EU a státním rozpočtem ČR.



**Petr Procházka** | pracuje na Ústavu biologie obratlovců AV ČR, v.v.i. v Brně. Zabývá se zejména chováním a migracemi ptáků. Je dlouholetým redaktorem časopisu Sylva.

## Jak je důležité mít čápa aneb význam čápů v evropské kultuře

Podobně jako u nás, je i v jiných zemích čáp jedním z ptáků, kteří se nejčastěji objevují v lidových pověrách a tradicích.

Foto: Bohumil Mášek



Pozdější latinští autoři dali čápu pro vzájemnou lásku rodičů a jejich potomků přídomek pia avis, tedy „oddaný, milující pták“.

### Bez čápa není jaro

V Bulharsku je čáp bílý symbolem jara a nového života. Návrat čápů značí, že zima už je pryč a nastává nové, jarní období. Když lidé v Bulharsku poprvé na jaře uvidí čápa, sundávají tradiční náramky „martenitsa“, spletené z bílých a červených provázků, chránící před zlými vlivy v průběhu zimy, věší je na kvetoucí strom a jaro může naplno začít. Při prvním jarním pozorování čápa je dobré mít v kapse minci nebo v ruce chleba, protože to zajišťuje blahobyt po celý zbytek roku. Bulhaři také věří, že dům, na kterém hnízdí čápi nebo vlaštovky, je chráněn před pohromami. Považuje se za veliký hřích, pokud někdo zničí čapí hnízdo nebo vejce, či ublíží mláďatům. **Anna Staneva, Bulharská společnost pro ochranu ptáků (BirdLife Bulharsko)**

### Čáp bílý v arménských legendách

Čáp bílý je jedním ze symbolů Arménie. V dávných dobách Arméni věřili, že čápi byli ve skutečnosti zemědělci, kteří se dokázali převtělovat v ptáky – čápy bílé – a v jejich podobě přilétali na jaře do Arménie. Na zpáteční cestě se zastavili na vrcholku nejvyšší hory, kde na sebe

### Co o čápu píší antičtí a středověcí autoři

Původ jména čápa je nejasný. Antičtí autoři se domnívali, že řecký výraz *pelargos* je složen z přídavných jmen *pellos*, „černý“, a *argos*, „bílý“, a označuje tedy přiléhavě čápa bílého, zatímco v latinském názvu *ciconia* spatřovali vliv slovesa *canere*, „zpívat“, „zvučet“, a soudili, že čáp byl nazván podle klapání zobákem. Již ve 14. století se objevuje v latinských pramenech českého středověku staročeský ekvivalent *czap* (čáp), který vznikl pravděpodobně odvozením ze jména čapla, jež označuje nohatého ptáka; zda tento výraz souvisí se slovem čapa, „noha“, zachovaným na Moravě, však zůstává otázkou.

Řečtí a latinští přírodovědci neznali čápa černého, naproti tomu o čápu bílém se zachovalo množství poznatků, z nichž ovšem ne všechny odpovídají skutečnosti. Antičtí autoři pokládali čápa za velmi užitečného, nevyjadřovali se však o něm vždy lichořivě. Kupříkladu římský polyhistor Plinius Starší poukazuje na nemilosrdný postup čápů během tahu, kdy jedince, který dorazil na shromaždiště jako poslední, ostatní rozsápu

vzali opět lidskou podobu a rozletěli se do svých zimovišť. V arménských legendách symbolizuje čáp slunce, jaro a poctivost. Na tzv. dračích kamenech, „*vishapaqars*“, což jsou ohromné kameny vysoké až 5m, pocházející z 3. tisíciletí před Kristem, jsou vyryti čápi, uctívání tehdejšími zemědělci. Ti si čápů vždy vážili, protože loví hmyz a hlodavce. Ve středověku dokonce oslavovali 9. března jako Den čápů.

**Tsovinar Hovhannisyan, Arménská společnost pro ochranu ptáků (BirdLife Arménie)**

### Litevský národní pták

Litva se pyšní největší hnízdní hustotou čápů bílých v Evropě – v této malé zemi žije na 10 000 čapích párů. I zde je čáp poslem jara, štěstí a plodnosti a traduje se, že přináší děti. Je nejen národním ptákem zobrazeným na mincích, ale Litevci jej dokonce považují za posvátného. Představa, že by někdo mohl čápům ublížit, je zcela nemyslitelná. Naprosto opačné je ovšem vnímán mnohem vzácnější čáp černý – ten podle tradice přináší smůlu. **Lucie Hošková**

### Je libo čapí nohu?

Čáp, polsky bocian, je chápán jako pták, který nosí štěstí a skýtá ochranu, například do domu, poblíž kterého hnízdí, neudeří blesk. Symbolizuje jaro, probouzející se život, přenesení i bohatou úrodu a blahobyt. Postava čápa bývá proto pravidelnou součástí masopustních průvodů. Naopak zabítí čápa je hříchem, který může svému původci přivodit neštěstí, požár domu nebo smrt jeho obyvatel.

Podobně jako u nás, i polské děti přinášejí čápi, jak nám sděluje pořekadlo „bocian, bocian, długi nos, przynieś dziecko, dam ci grosz“. Někde dokonce čápi děti do domu vhadzují komínem.

Poláci znají i zdůvodnění, proč se čápi žijí tím, čím se žijí. Kdysi dávno chtěl Bůh vyhubit obtížnou havěť, zavázal ji tedy do rance a ten dal čápu, aby jej někde zahrabal. Čáp byl ale zvědavý, ranec rozvázal a všechny žáby, hadi i myši se rozutekli. Čáp je od té doby musí za trest sbírat.

A jak je to s čapí nohou z názvu článku? Dodnes se v Polsku na den Zvěstování Panně Marii (25. března) pečou placky, které tvarem právě čapí nohu připomínají. Mají sloužit k přivolání čápů ze zimovišť, a tedy k přivolání jara. Originální recept najdete na čapím webu [cap.birdlife.cz](http://cap.birdlife.cz).

**Zdeněk Vermouzek podle rozhovoru s Annou Weronikou Brzezińskou v Kwartalniku OTOP**



Tradičním polským placíčkám se říká „*bustowe lapy*“, neboť „*busiel*“ je jedno z krajoých označení pro čápa. Po sněžení je drobečky z nich potřeba zakopat na pole či záhon, což zajistí v nadcházejícím roce bohatou úrodu.

Foto: Iza Kullinška

Z knihy Das Buch vom Klapperstorch. Barth, Dessau (1881). Ilustrace: Lothar Meggendorfer



Nejznámější rolí, kterou v lidové tradici čáp v našich krajích dosud hraje, je pravděpodobně ta, že přináší děti. Tuto úsměvnou báchoru rozpačití rodiče užívají, když se pokoušejí odpovědět na otázku svých malých ratolestí, kde se berou děti. Napadlo vás ale někdy, jak tato smyšlenka vznikla? Podle všeho má pradávno kořeny. Čáp býval kdysi poslem bohyně Holdy a na její pokyn lovil novorozence ze studny nebo jezera a přinášel je rodičům. Podle germánské mytologie duše nenarozených plavaly ve vodě a do těla matky byly vloženy až bohyní samou nebo jejím poslem. Protože se čápi zdržují u vody a často v ní loví, je nasnadě, jak se k nošení novorozenců dostali. Psychologové v této souvislosti píší o čapím zobáku lovcím ve studni jako o metafoře pohlavního aktu. Jedna stará sága skutečně tvrdí, že čáp přivozuje těhotenství klovnutím do ženského lýtka, někde se dokonce věřilo, že k početí dítěte stačí jen čapí pohled.





Foto: Günter a Herbert Bachmeier (ghb-naturfreude)

## Pták roku 2014 **čáp bílý** **čáp černý**

# Proč se čápi stali Ptákem roku 2014?

Poprvé v historii se Ptákem roku staly dva ptačí druhy a poprvé se Pták roku opakuje. Čáp bílý byl již Ptákem roku 1994. Důvodem je naprostá výjimečnost čápů v ptačí říši. Téměř jistě není v Evropě člověk, který by čápa neznal, zdaleka ne všichni ale vítají jeho blízkost a chápou jej jako symbol jara, štěstí a spokojenosti, jak tomu bývalo po dlouhá staletí. Nově se může čáp stát symbolem našeho měnicího se vztahu k přírodě i změn v přírodě samotné. Černí čápi jsou čím dál hojnější a méně plaší, bílí čápi se stěhují z nižších poloh do podhůří. Každoročně nás překvapují (anebo už ani nepřekvapují) zprávy o zimujících čápech, přestože snad není známějšího tažného ptáka a i malé děti vědí, že čápi tráví zimu v Africe. Čápi nám říkají,

že se svět kolem nás mění a my se měníme s ním. Dokážeme čápům nabídnout hnízdiště a uchránit tahové zastávky a zimoviště před vysušením nebo zastavením? To jsou nejdůležitější otázky, které čápi každé jaro přinášejí, když svými křídly spojují kontinenty. Jejich jarní klapání by mělo být, tak jako pro naše předky, symbolem naděje, že jako se každý rok vrací jaro, do lidských srdcí se vrátí pokora, touha i umění žít v souladu s přírodou.

### Vzestupy a pády bílých čápů

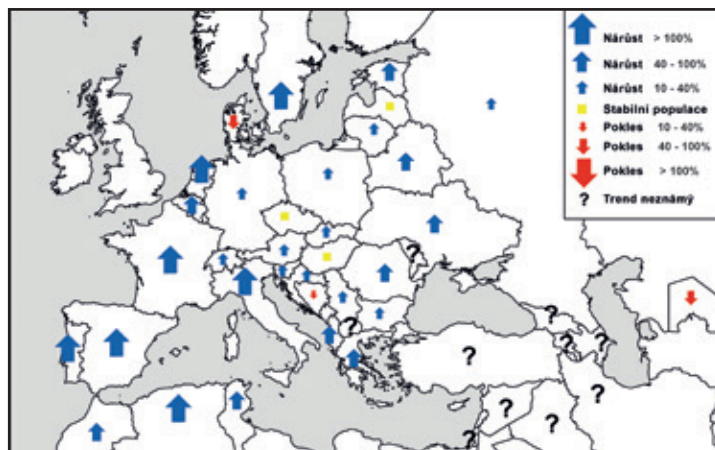
Zatímco pro čápa černého znamenalo rozsáhlé odlesnění Evropy úbytek hnízdních možností, pro čápa bílého to byl doslova dar z nebes. S přibýváním otevřené krajiny a zemědělským obhospodařováním Evropy se mohl výrazně



...Rolníci se těší z čápa, hrdě si vykračujícího nebo ze svého panství shlížejícího spoluosadníka, a mají jej za ozdobu rodné vísky svojí. Jinak arci soudí o něm myslivci a příliš mu naklonění nejsou a to vším právem. Leč se stanoviska estetického vzato a při tak skrovném počtu (zvláště u nás) se vyskytujících čápů, kteří skutečně jsou nemalou okrasou a oživením krajiny, bylo by to neodpustitelným přehmatem chtít ptáky ty vydati v plen. ... Hledme tedy zachovati čápa domácím luhům a nivám!

Karel Kněžourek: *Velký přírodopis ptáků.*  
Nakladatel I. L. Kober, Praha 1910.

rozšířit. Ke zlomu došlo v druhé polovině 19. a na začátku 20. století. Nastupující průmyslová revoluce a s ní spojená industrializace zemědělství, rozsáhlé odvodňování luk a scelování pozemků, nástup těžké techniky a celková změna využívání krajiny vedly k tomu, že čápů bílých začalo v Evropě prudce ubývat. Došlo to až tak daleko, že v některých zemích dokonce jako hnízdní druh vyhynul. Například z Belgie zmizeli čápi v roce 1895, ze Švýcarska v roce 1949, ze Švédska v roce 1954. Ve všech zmiňovaných zemích již opět hnízdí, ale populace jsou zatím malé. I jinde v Evropě jsou čápi bílí v současnosti opět na vzestupu (viz obr.).



Trendy početnosti čápa bílého v Evropě na základě srovnání údajů Mezinárodního sčítání v letech 1994 a 2004.

Zdroj: Der Naturschutzbund Deutschland (NABU)

### RAKETOVÝ RŮST POPULACE ŠPANĚLSKÝCH ČÁPŮ BÍLÝCH

Ve Španělsku se počet čápů zvýšil mezi lety 1984–2004 pětinašobně na více než 33 000 párů. Španělští ornitologové předpokládají, že roli sehrálo více faktorů. Pozitivně zřejmě působilo rozšiřování rýžových polí, která jsou velkou část roku zaplavená a poskytují bohatý zdroj potravy. Té výrazně přibylo také díky širokému rozšíření nepůvodních raků pruhovaných, zavlečených v posledních desetiletích ze Severní Ameriky. Hlavní roli v nárůstu početnosti ale zřejmě sehrála změna chování čápů bílých. Mnozí z nich se totiž naučili sbírat potravu na smetištích. Okolo velkých skládek vzniklo mnoho hnízdních kolonií, potravu zde ale hledají i mladí nebo zimující čápi. I změna migrační strategie je pravděpodobně další důvod nárůstu početnosti. Mnoho čápů totiž přestalo na zimu táhnout do Afriky a celoročně zůstává ve Španělsku.

Smišené hejno čápů bílých a černých, volavek popelavých a kolpiků bílých na tahové zastávce v Izraeli, který se v poslední době stává pro některé čápy i zimovištěm.

U nás byli ještě na sklonku 19. století oba čápi vzácností. Zejména bílí čápi se pak ve 20. století začali šířit postupně do všech krajů a jejich početnost pomalu rostla. Především poslední fázi tohoto nárůstu máme detailně zdokumentovanou díky práci Skupiny pro ochranu a výzkum čápa bílého, kterou v letech 1980–2005 vedl pan Bohumil Rejman.

### Kdy a kde se s čápy setkáme

Naši čápi jsou přísní migranti, zimující v subsaharské Africe, takže pokud je chceme pozorovat v naší přírodě, máme k tomu možnost zhruba od poloviny března do začátku září. Čáp bílý dříve hnízdil hlavně v nížinách, ale

v posledních letech se přesouvá i do pahorkatin či podhůří. Vždy vyhledává otevřenou krajinu s loukami, políčky či mokřady. Dříve běžnější lesní kolonie jsou již vzácné a k vidění jsou pouze na jižní Moravě. Nejčastěji se dnes s hnízdy čápů bílých setkáme uprostřed měst a obcí. Hnízdí na vyvýšených místech, na komínech, sloupech elektrického vedení, stromech, střechách domů či na speciálních podložkách. Potravu loví většinou v širším okolí. Až na výjimky se u nás setkáme pouze s jednotlivými hnízdy. Pokud bychom chtěli vidět větší hejna čápů, musíme pátrat v létě po čerstvě posečených loukách, především v nižších polohách. Zde se občas shromaž-

### Celoevropské sčítání čápů bílých

Početnost čápa bílého v Evropě a její změny dnes dobře známe díky opakovanému mezinárodnímu sčítání. V roce 1934 jej zahájil vedoucí Vogelwarte Rossitten v Prusku, prof. Ernst Schüz, který již tehdy správně rozpoznal potřebu porovnání regionálních průzkumů populace v mezinárodním měřítku a nutnost používání jednotné sčítací metodiky. Tehdy se výsledky sešly z 11 zemí včetně Československa.

K dalšímu sčítání došlo až v roce 1958 s podporou ICBP (dnešní BirdLife International) a od roku 1974 se sčítá pravidelně jednou za deset let pod záštitou BirdLife International a NABU (Der Naturschutzbund Deutschland, partner BirdLife v Německu).

Evropská populace čápa bílého prošla výraznými změnami. V roce 1984 byl zaznamenán hluboký pokles stavu v mnoha oblastech areálu rozšíření a světová populace byla odhadnuta na 135 tisíc párů. Zejména západní část populace byla zvláště postižena dlouhotrvajícím suchem v africkém Sahelu. Od té doby ale populace opět rostla. V roce 1994 byla odhadována na 166 tisíc párů, v roce 2004 dokonce na 233 tisíc párů.

V letošním roce proběhne již 7. Mezinárodní sčítání čápů bílých a opět se počítá se zapojením velkého počtu dobrovolníků, bez kterých by tento projekt nemohl být úspěšný.

Kai-Michael Thomsen, evropský koordinátor sčítání, Michael-Otto-Institut, NABU, bergenhusen.nabu.de/weissstorch/zensus/

dují nehnízdící jedinci, případně již vyvedená mláďata a dospělí po hnízdění. Tato hejna vyhledávají bohaté zdroje potravy a obvykle se na jednom místě zdrží pouze krátce. V některých letech nejsou hejna často čítající padesát a více čápů k vidění vůbec, jindy



V roce 2013 poprvé zahnízdil čáp černý na střeše domu uprostřed obce Ebrachthal v Bavorsku u komína s hnízdem čápa bílého. Hnízdění probíhalo úspěšně až do okamžiku, kdy mláďata místní obyvatel z obavy o jejich život v průběhu dlouhotrvajících dešťů odebral a předal je do zoologické zahrady.

Foto: Carsten Rohde (backstorknews.blogspot.cz)

Foto: Günter Bachmeier (ghb-naturfreude)



## ŠÍŘENÍ ČÁPA ČERNÉHO V ČESKU A V EVROPĚ

Čáp černý opětovně osídlil území Česka od poloviny 40. let minulého století. Předtím hnízdilo několik párů pouze v lužních lesích na jižní Moravě. Znovuosídlení probíhalo ze severovýchodu. Koncem 40. let se objevila první hnízda na severní a střední Moravě, v roce 1952 v Krkonoších a přibližně o 10 let později již hnízdil v Čechách na více místech, především v pohraničních horách a v zachovalých lesních porostech chráněných území, ať už to byla Lánská obora, okolí Kostelce nad Černými lesy, Šumava, Český les či Novohradské hory. Od té doby početnost rychle narůstala. Zatímco v roce 1966 byla odhadována na 50 párů, v letech 2001–2003 už to bylo 300–400 párů. V současnosti černí čápi hnízdí ve všech příhodných oblastech, růst populace se zřejmě zastavil a kapacita prostředí je naplněna. S přibývajícím počtem čápů černých se však začínají objevovat hnízda i poměrně blízko lidských sídel, vzácně zahnízdí i ve stromořadí nebo břehovém porostu v otevřené krajině. Na západním Slovensku je stěhování do otevřené krajiny údajně způsobeno těžbou lesních porostů v dunajských lužích. Uvědomíme-li si, že například v bezlesých částech Mongolska hnízdí čápi černí výhradně v otevřené krajině na skalách, není taková změna chování u druhu, který u nás považujeme za lesní, ani příliš překvapující.

Šíření černých čápů v západní Evropě dále postupuje. Obsazování nových území zřejmě probíhá dálkovými „výsadky“ ze zdrojových populací a jako první jsou osídleny nejpříhodnější lokality. Nasvědčují tomu i dosavadní poznatky o usazování u nás kroužkovaných mláďat, kdy asi každý desátý čáp se usadí ve vzdálenosti více než 400 km od místa narození, většinou západním směrem.

František Pojer

Hnízdo čápa černého umístěné na skalním výběžku uprostřed smíšeného lesa v Národním parku České Švýcarsko.

jsou zase poměrně častá. Největší vliv má zřejmě počasí v průběhu roku, které ovlivňuje hnízdní úspěšnost a zdroje potravy. K řádově větším koncentracím dochází také v době tahu. Za pozorování tisícových hejn čápů bílých kroužících v teplých vzdušných proudech musíme zajet do zahraničí, nejlépe do Španělska, Turecka či Izraele. Výjimečným zážitkem je návštěva některých velkých hnízdních kolonií čápů bílých na lidských stavbách. Asi největší koncentrací hnízd na jedné budově můžeme vidět v městečku Alfaro ve Španělsku, kde na místní katedrále pravidelně hnízdí přes 100 párů. Jen tak

✎ Obsazování hnízd na jaře se neobejde bez šarvátek. Většinou přilétá na hnízdo v dubnu nejdříve samec; někdy však samice. Dost často dorazí v jediném dnu celý pár. Čápi se usadí a žijí v klidu, neobjeví-li se jiní, kteří by se o hnízdo zajímali. Stane-li se tak, bojují spolu buď samci samy, nebo celé páry. ... Někdy se boje o hnízdo omezují jen na výstražné nebo výhružné postoje a klapání zobákem. Jindy naopak dochází v pravém slova smyslu k ptačím neštěstím. Čápi se bijí křídly, bodají zobáky, létá pěří a teče krev; vezmou za své i snesená vejce, jsou ranění nebo dokonce mrtví.

Jan Hanzák, Karel Hudec: Světem zvířat II. díl. Ptáci 1. část. SNDK Praha 1963.

stát na ulici a sledovat „mumraj“ na střeše je opravdu silný zážitek.

Naproti tomu čáp černý je typicky lesní druh, který loví nejčastěji na menších potocích, mělkých říkách, na drobných rybnících či v mokřadech. Protože je poměrně plachý a přes svoji velikost nenápadný, často uniká pozornosti. Dříve hnízdili černí čápi především ve větších lesních komplexech v klidných, nikým nenavštěvovaných částech porostů. V posledních desetiletích se ale i jejich chování mění a hnízda černých čápů se objevují v menších lesních celcích. Také výrazně klesá plachost tohoto druhu při hnízdění i sběru potravy. Nadmořská výška nepředstavuje pro čápy černé výraznější pro-

blém, pokud v okolí naleznou dostatek potravy. Na rozdíl od čápů bílých hnízdí čápi černí vždy jednotlivě. Nejblíže hnízda bývají vzdálena kolem 1 km, většinou jsou od sebe 5–10 km. Mimo dobu hnízdění se i černí čápi občas sdružují do větších skupin, u nás především v pozdějším létě. Pozorování několika desítek černých čápů lovících ryby v malé tůni či mokřadu je nezapomenutelné. Vhodných míst, která poskytnou dost potravy, je v naší krajině nedostatek, a proto je třeba důsledně dbát na to, abychom čápy nerušili. Potřebují se v tuto dobu připravit na dlouhou cestu do zimovišť. Většina čápů černých z Evropy zimuje v subsaharské Africe, ale i toto chování se začíná měnit. Tisíce ptáků ročně zimují v Izraeli, stovky ve Španělsku a Portugalsku, a jednotlivci dokonce i v Bulharsku.

## Co čápy ohrožuje

Začneme-li mluvit o ohrožení čápů, vybaví se nám asi jako první zničená hnízda. Jsou velká, viditelná, a zničí-li někdo obsazené hnízdo čápů s vejci či mladými, považujeme to za vrchol barbarství. Přesto jde o výjimečné situace, které znamenají jednoznačně tragédii pro danou čápí rodinu, na celkovém stavu populace se ale těžko projeví. Většina lidí má stále čápy ráda a, jak je uvedeno v jiném článku, v případě potřeby jde hnízdo z ohroženého místa úspěšně přesunout.

Mnohem větší vliv na oba druhy čápů má na evropských hnízdištích počasí. Dlouhotrvající deště v době sezení a krmení malých mláďat, jako tomu bylo v roce 2013, způsobily, že naprostá většina párů skončila

✎ O čápi víme, že žije v jednoženství a to věrném manželství, ale co by to bylo, aby francouzský a jemu podobný mrav i mezi těmito tvory nezapustil své kořeny? Jen ho nechte patrona! Ve Vangenách ve Švýcarsku (1859) žil starý tatík čáp v dvojženství a obě jeho ženy snesly vejce, šťastně je vyvedly a mladé za jeho pomoci vyvedly. Totéž se událo ... po čtyři léta za sebou (1867–1870) v téže osadě. Zkusil starý sice dosti, ale přestál, flegmatik, šťastně vše, co mu tento skutek v domácnosti vynesl a zůstal pánem.

Karel Kněžourek: Velký přírodopis ptáků. Nakladatel I. L. Kober, Praha 1910.

bez mláďat. Ale i s jednou takto neúspěšnou sezónou se dlouhověcí čápi snadno vyrovnají, tedy alespoň pokud nebude k podobným výkyvům docházet častěji. Bohužel právě stále častějšími extrémy se projevuje lidmi způsobená a stále prohlubovaná klimatická změna.

K úhynům mladých nezkušených čápů dochází pravidelně na sloupech elektrického vedení, jejich zabezpečení se ale postupně lepší a nehorší časy, alespoň z tohoto hlediska, snad již mají čápi za sebou.



Čápi se dorozumívají klapáním zobáku, které je také součástí uvítacího rituálu.

## Ohrožení na zimovištích

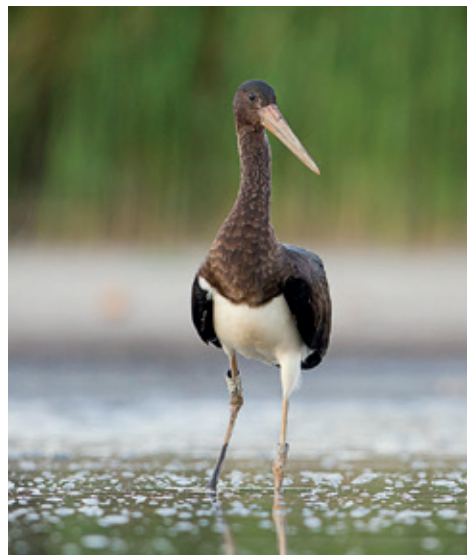
Ačkoli si to často neuvědomujeme, oba druhy čápů u nás tráví jen polovinu života. Také polovinu všech ohrožení, anebo možná mnohem více, musíme hledat mimo náš stát, na dlouhých tahových cestách a v zimovištích. Problémy jsou podobné jako u nás, často ale v mnohem větším rozsahu a s tragičtějšími dopady. Například snímky stovek mrtvých čápů, kteří za mlhy či v noci narazili do drátů velmi vysokého napětí na Arabském poloostrově, již několikrát obletěly svět (viz např. [www.birdlife.cz/waterloo.html](http://www.birdlife.cz/waterloo.html)). Je přitom jasné, že valnou většinu takovýchto neštěstí na pouštích nikdo neobjeví. Ještě zásadnější je ale opět stav krajiny. Jako příklad uvedme opakovanou suchu v oblasti Sahelu, v pásu táhnoucím se po jižním okraji Sahary napříč celou Afrikou. Pro čápy jde o oblast nesmírně důležitou pro doplnění zásob po přeletu Sahary. Je doloženo, že sucha v období migrace znamená pro čápy větší katastrofu, než všechna ostatní ohrožení

dohromady – pokud hejna nenajdou oázu, kde by se mohla nakrmit a napít, hynou po stovkách a tisících. Dílo zkázy pak dokonává DDT, vysušování mokřadů a lov pro zábavu i obživu. Je s podivem, že přes všechna tato úskalí je dosud množství obou čápů u nás stabilní. Znamená to, že naše krajina je ještě stále relativně v pořádku. O to větší zodpovědnost za čápí populace máme a o to více se snažme, aby tomu tak bylo i v budoucnosti. Protože čápi přece přinášejí jaro a nosí děti – co bychom si bez nich počali?

✎ Václav Beran, Zdeněk Vermouzek, Alena Klvaňová



Václav Beran | je zoolog Muzea města Ústí nad Labem a společník ALKA Wildlife, o. p. s., člen výboru ČSO. Věnuje se brodivým, dravcům a drobným pěvcům otevřených biotopů. Kroužkuje a otevírá odedřítá kroužky všeho, co peří má, hlavně racků.



Mladí čápi černí se poznají podle světlého zbarvení zobáku a nohou. Pověšimněte si „odečítachó“ kroužku našeho čápa zastíženého v Maďarsku.

Čápi bílí potřebují rozlehlé podmačené louky, pole a pastviny, na kterých sbírají svou potravu, jako např. hraboše, ještěrky, žáby, žížaly, hady a hmyz.





## Společně dokážeme více...

Cítíme odpovědnost za životní prostředí kolem nás. Proto ročně investujeme přibližně 200 milionů Kč do rekonstrukce elektrického vedení vysokého napětí, abychom přispěli ke snížení rizika poranění zejména dravých ptáků nebo čápů. Jako první jsme získali atest od Agentury ochrany přírody a krajiny na novou konstrukci konzoly Pařát III, která umožňuje bezpečné přisedání ptactva.

V letošním roce jsme se stali generálním partnerem kampaně Pták roku 2014 a navázali tak úzkou spolupráci s Českou společností ornitologickou.

## ... třeba zachránit ptačí život.



volavka stříbřitá

## Poznáte naše velké brodivé?

Jen řád brodivých má tak nápadného, obecně známého a oblíbeného až milovaného reprezentanta, jakým je čáp bílý. Díky jeho úlohám v pohádkách, pověstech nebo pranostikách a přichylnosti k lidské společnosti je významným průvodcem našich dětí do světa živé přírody.

Čáp bílý je rozpětím křídel okolo 2 m z našich brodivých největší. Během hnízdění v lidských sídlech mají ptáci malou plachost a můžeme je sledovat na neobvykle krátkou vzdálenost. Na přelomu března a dubna se k nám čápi vracejí dosti nenápadně jednotlivě, ale za odletu v srpnu tvoří někdy velká hejna o stovkách jedinců. Přetahují obvykle vysoko nebo společně krouží, aby nastoupali do výšky. Zjara a v létě můžeme pozorovat hejna až několika desítek nehnízdících ptáků; nejčastěji na čerstvě pokosených loukách a strništích, kde za chůze loví drobné savce a hmyz. Za letu je nápadný černými letkami na bílé siluety a rovně nataženým krkem. Staří ptáci v hnízdě se často ozývají velmi hlasitě klapáním zobáků a zřídka syčením, mláďata žadonivým vrněním.

Jen o něco menší čáp černý je plachým obyvatelům lesů. Na hnízdiště se vrací jednotlivě nebo v párech v březnu a nejvýše v malých hejnech odlétá v srpnu. V době hnízdění jej zastihneme nejčastěji v mělkých tekoucích a stojatých vodách při lovu ryb, na loukách a stojatých vodách při lovu ryb, na loukách hledá potravu zřídka. Na lov zaletuje od hnízda i na velké vzdálenosti, a tak jej vidáme

za těchto přeletů dost často v otevřené krajině. V letu má shodný tvar siluety jako čáp bílý, ale z celkově černého zbarvení vyniká bílé břicho a bílé klíny v křídlech po stranách boků. Zobákem klapě zřídka a tišeji než čáp bílý, mláďata v hnízdě se při vzrušení ozývají hlasitým troubením.

Největší z volavek, volavka popelavá, je asi o jednu čtvrtinu menší než čápi. S našimi nebo cizími zimujícími jedinci se běžně setkáváme po celý rok. Potravu trpělivě vyhlíží v mělkých tekoucích i stojatých vodách, ale často loví také drobné savce a hmyz za chůze na loukách a polích. Volavka popelavá je nejčastěji zaměňována s čápy, ale spolehlivě ji prozradí typická letová silueta všech volavek s krkem složeným na zádech a trhavé rozmachy křídel. A když se nepodaří rozeznat tvar siluety, pak ji nejspíš prozradí drsné „chrrra“, kterým se často ozývá i za letu. Velmi ráda a často usedá na stromy a někdy na nich i hromadně nocuje.

Téměř nezaměnitelná je stejně velká volavka bílá. U nás se s jednotlivými ptáky nebo i hejny o několika desítkách jedinců můžeme potkávat stále častěji prakticky po celý rok. Chová se podobně jako volavka popelavá,

stejným způsobem a na stejných místech také získává potravu a někdy s ní tvoří společné skupiny. Jen zřídka se za letu ozývá tlumeným hrčením.

O něco menší volavka červená se ve všech šatech od volavky popelavé liší okrovými až červenohnědými tóny v barvě opeření. Za letu se volavce popelavé podobá, liší se ostře vystupujícím spodním obloukem stočeného krku. U nás se vyskytuje jen zřídka od března do října, a to navíc skrytěji v zátočinách, kanálech nebo v rákosinách. Za letu se ozývá podobně jako volavka popelavá, ale ne tak často a hlasitě.

Přibližně poloviční kopii volavky bílé je volavka stříbřitá. Na rozdíl od ní má však vždy zcela černý zobák a žluté prsty nohou a v době hnízdění také prodloužená jemná pera na hlavě a voleti. Je také mnohem vzácnější a můžeme ji u nás pozorovat jen od dubna do října. Potravu loví za pohybu v mělkých stojatých a tekoucích vodách. Jen na hnízdišti se ozývá krákoravými hlasy, přeletující ptáci jsou tiší.

Velikostí uprostřed mezi „bílymi“ volavkami stojí kolpík bílý. Za letu má však krk natažený dopředu jako čápi a poměrně široký zobák je na konci nápadně lžícovitě rozšířen. Je celý bílý, jen dospělí ptáci mají na spodní části krku okrově žlutou skvrnu a mladí černá zakončení křídel. U nás jej vidáme řídko od března do listopadu, ale nejčastěji v létě. Zdržuje se v blízkosti vod, kde na bažinatých mělčinách hledá potravu pohybu zobákem od stran ve zvířeném bahně.



# Brodiví

## Určování v přírodě

Ilustrace: Jan HOŠEK



Vyobrazení ptáci jsou ve svatebních šatech či šatech dospělých.



juv.

ad.



ad.



juv.

### Čáp černý (*Ciconia nigra*)

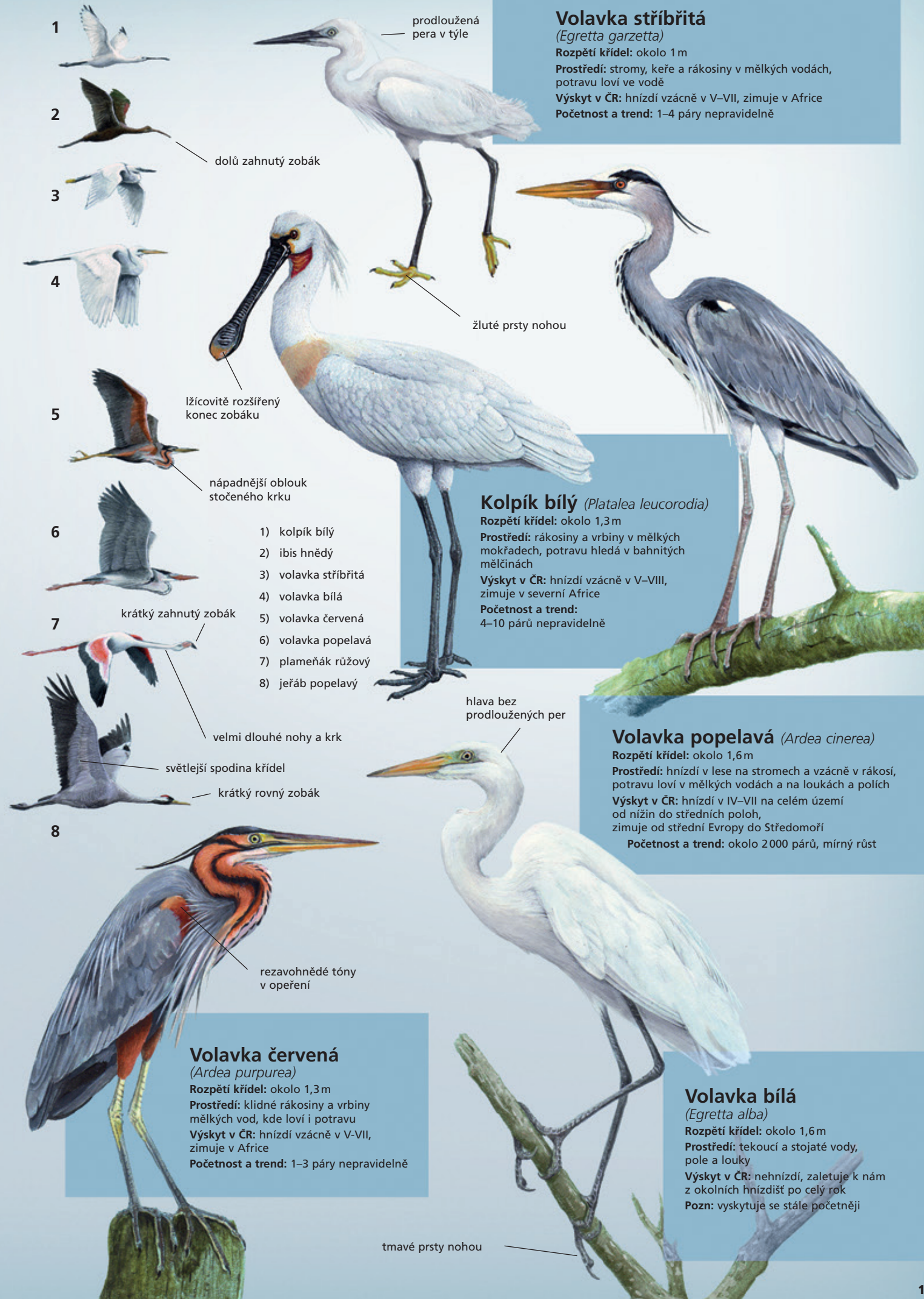
**Rozpětí křídel:** skoro 2 m  
**Prostředí:** lesy různého typu, potravu loví hlavně v tekoucích a stojatých vodách  
**Výskyt v ČR:** hnízdí v IV–VII na celém území od nížin do hor, zimuje v Africe  
**Početnost a trend:** okolo 400 párů, stabilní

#### Literatura:

- CEPÁK J., KLVAŇA P., ŠKOPEK J., SCHRÖPFER L., JELÍNEK M., HORÁK D., FORMÁNEK J., ZÁRYBNICKÝ J. (eds) 2008: Atlas migrace ptáků České republiky a Slovenska, Aventinum, Praha.
- HUDEK K. a kol.: 1994: Fauna ČR a SR, Ptáci – Aves. Díl I (2., přepracované a doplněné vydání). Academia, Praha.
- SVENSSON L., MULLARNEY K. a ZETTERSTRÖM D. 2012: Ptáci Evropy, severní Afriky a Blízkého východu. Ševčík, Plzeň.
- ŠTĀSTNÝ K., BEJČEK V. & HUDEC K., 2006: Atlas hnízdního rozšíření ptáků v České republice. Aventinum, Praha.

### Čáp bílý (*Ciconia ciconia*)

**Rozpětí křídel:** okolo 2 m  
**Prostředí:** intravilán lidských sídel, potravu sbírá hlavně na loukách a polích  
**Výskyt v ČR:** hnízdí v IV–VII na celém území od nížin do středních poloh, zimuje v Africe  
**Početnost a trend:** okolo 950 párů, stabilní



### Volavka stříbřitá (*Egretta garzetta*)

**Rozpětí křídel:** okolo 1 m  
**Prostředí:** stromy, keře a rákosiny v mělkých vodách, potravu loví ve vodě  
**Výskyt v ČR:** hnízdí vzácně v V–VII, zimuje v Africe  
**Početnost a trend:** 1–4 páry nepravidelně

### Kolpík bílý (*Platalea leucorodia*)

**Rozpětí křídel:** okolo 1,3 m  
**Prostředí:** rákosiny a vrby v mělkých mokřadech, potravu hledá v bahnitých mělčinách  
**Výskyt v ČR:** hnízdí vzácně v V–VIII, zimuje v severní Africe  
**Početnost a trend:** 4–10 párů nepravidelně

### Volavka popelavá (*Ardea cinerea*)

**Rozpětí křídel:** okolo 1,6 m  
**Prostředí:** hnízdí v lese na stromech a vzácně v rákosí, potravu loví v mělkých vodách a na loukách a polích  
**Výskyt v ČR:** hnízdí v IV–VII na celém území od nížin do středních poloh, zimuje od střední Evropy do Středomoří  
**Početnost a trend:** okolo 2000 párů, mírný růst

### Volavka červená (*Ardea purpurea*)

**Rozpětí křídel:** okolo 1,3 m  
**Prostředí:** klidné rákosiny a vrby mělkých vod, kde loví i potravu  
**Výskyt v ČR:** hnízdí vzácně v V–VII, zimuje v Africe  
**Početnost a trend:** 1–3 páry nepravidelně

### Volavka bílá (*Egretta alba*)

**Rozpětí křídel:** okolo 1,6 m  
**Prostředí:** tekoucí a stojaté vody, pole a louky  
**Výskyt v ČR:** nehnízdí, zaletuje k nám z okolních hnízdišť po celý rok  
**Pozn:** vyskytuje se stále početněji

- 1) kolpík bílý
- 2) ibis hnědý
- 3) volavka stříbřitá
- 4) volavka bílá
- 5) volavka červená
- 6) volavka popelavá
- 7) plameňák růžový
- 8) jeřáb popelavý

6

7

8

krátký zahnutý zobák

velmi dlouhé nohy a krk

světlejší spodina křídel

krátký rovný zobák

lžícovitě rozšířený konec zobáku

nápadnější oblouk stočeného krku

dolů zahnutý zobák

tmavé prsty nohou



# Údržba čapích hnízd a umělé hnízdní podložky

## Stavba hnízda, jeho údržba a snižování

Čapí hnízdo je důkladná stavba, která vydrží desítky let. Čápi je každoročně přistavují, takže postupně roste. Nové hnízdo má průměr 80 cm a výšku 15–30 cm. Během let může dosáhnout výšky přes 3 m a průměru až 2 m. Tomu pak odpovídá i jeho hmotnost. Proto také s ohledem na bezpečnost hnízda, nosné konstrukce, stav hnízdní podložky a bezpečnost okolí i samotných čápů (zejména pak mláďat) je třeba o hnízda pravidelně pečovat. Vždy se vyplatí jednou za tři až pět let (podle stavitelské aktivity) sundat část hnízdního materiálu než za 15–20 let celý valník.

Snižování hnízda provádíme vždy stejnoměrně a po vrstvách, k rozebrání hnízda používáme menší rýč nebo polní lopatku. Osvědčily se i ohnuté vidle nebo pevná motyka na dlouhé násadě. Hnízdo snižujeme na třetinu původní výšky. Následuje úklid střeš, čištění okapů či ploch, kam byl hnízdní materiál shazován. Je třeba dbát maximální opatrnosti s ohledem jak na vlastní bezpečnost, tak stav hnízdní podložky a nosné konstrukce. Těžká hnízda na vysokých komínech, sloupech či nestabilních konstrukcích mohou rozhýbat konstrukci tak, že dojde k jejímu přelomení a nechtěnému stržení hnízda.

Samotné hnízdo je tvořeno po obvodu a vespod nejčastěji suchými větvemi. Vnitřek hnízda je vystlán drny, trávou, srstí zvířat, ale i hadry, kusy igelitu, papíry či provázky. Horní část hnízda je prostorná a poměrně rovná, vejce jsou snášena do mělké jamky uprostřed. Proto také při snižování hnízda musíme dbát na to, aby v závěru bylo hnízdo v horní části rovné a spíše jako hodně mělká miska. Naprosto nežádoucí je stav hnízda po rekonstrukci typu „krtinec“.

Po vylíhnutí mláďat a jejich následném růstu dostávají rodiče po obvodu hnízda ohrádku ze suchých větví, kterou neustále upravují tak, aby nedošlo k pádu mláďat z hnízda a zároveň aby částečně znemožňovala jiným (konkurenčním) čápům při souboji na hnízdo usedat. Při kroužkování a manipulaci s mláďaty na hnízdě se snažíme tuto ohrádku co nejméně narušit a v žádném případě klacky neshazujeme.

U čápů černých navíc při snižování hnízda a kroužkování mláďat kontrolujeme i stav větví či hnízdní podložky, které hnízdo drží. Máme-li pochybnost o stavu nosných větví, je dobré obrátit se na místně příslušný orgán ochrany přírody.

## Kde čápi staví hnízda nejčastěji

Hnízda čápů bílých dnes najdeme na střeších budov, nefunkčních komínech, sloupech elektrického vedení, hnízdních podložkách, leckde i na vodojemu, posedu či stohu slámy. Zpravidla platí, že čáp dává přednost vyvýšeným místům, tak aby mohl při odletu z hnízda seskočit a roztažením křídel se snadno dostat do vzduchu. Nerad však obsazuje

vysoká místa na holých větrných vrcholech či kopcích. Vyhledává vyvýšené body v údolí obklopeném otevřenou krajinou. Důležitou roli hraje i ráz krajiny, zejména zemědělské hospodaření. Čáp potřebuje v dosahu hnízdiště dostatek ploch ke sběru potravy (pole, louky, pastviny, mokřady).

Čáp černý žije skrytě v lesních komplexech a k hnízdění využívá zejména vzrostlých stromů. Jeho způsob života a podmínky, za kterých hnízdí, jsou však specifické, a není možné se mu věnovat tak podrobně jako čápům bílým, i když i pro čápy černé se dělají hnízdní podložky, snižují se hnízda, kroužkují mláďata a monitorují hnízdiště.

## Umělé hnízdní podložky. Jak na to?

Veškeré zásahy do přirozeného vývoje zvláště chráněných živočichů, včetně obou druhů čápů, jsou realizovány s povolením příslušného krajského úřadu. Údržba hnízd a hnízdních podložek pak i za podpory obce, města, vlastníka objektu, pozemku či nemovitosti nebo sponzorů. Nové hnízdní podložky se také staví tam, kde je třeba hnízdo z bezpečnostních důvodů přemístit, nebo tam, kde doposud čápi neměli možnost zahnízdít a o založení nového hnízdiště se intenzivně snažili. Cílem však není postavit hnízdní podložku všude, kam si čáp sedl anebo přinesl dva klacky. Výstavba nové hnízdní podložky má svá pravidla, a než se do ní pustíte, je důležité znát několik základních věcí.

## I. Vhodné místo

**Pro čápy** – Polovinou úspěchu je bezesporu výběr vhodného místa. Vybraná lokalita by měla vyhovovat nejen potřebám čápů, ale i sousedům, majitelům pozemků a nemovitostí a kolemjdoucím.

Pro čápy bílé je vhodné dobře viditelné, závětrné, vyvýšené místo bez zbytečných překážek v těsné blízkosti hnízda (vzrostlých stromů, budov, komínů, stožárů a sloupů). Ideální je místo již v minulosti čápy obsazené, případně místo v jeho těsné blízkosti (na dohled) a podobného charakteru. Zejména je nutné zřizovat hnízdní podložky co nejdále od sloupů a drátů nebezpečných elektrických vedení, trafostanic a všech, pro čápy životu nebezpečných, civilizačních prvků (světlíků, hromosvodů, svíslých šachet, klimatizačních zařízení, ostrých hran, velkých skleněných ploch atd.). Mladí čápi nejsou při svém prvním letu příliš zdatní letci, a tak dost často hynou právě při střetu s těmito technickými prvky. Výše uvedená zařízení je třeba řádně zabezpečit i u stávajících hnízdišť!

U čápů černých pak přináší problémy v průběhu hnízdění aktivity v blízkosti hnízda, jako jsou nevhodná těžba, noční svážení dřeva, pálení klestu, výsadba lesních školek či nešetrné rušení a časté kontroly obsazenosti lokality.

**Pro lidi** – Zejména u čápů bílých je třeba počítat i s tím, že hnízdění může mít nepříjemné důsledky pro okolí hnízda. Nezapomeňte, že:

- ✂ při stavbě hnízda padá čápům stavební materiál
- ✂ spadným materiálem se zanášejí okapy, žlaby a znečišťují střechy
- ✂ hnízdo musí být přístupné, aby je bylo možné pravidelně udržovat
- ✂ při údržbě hnízda se silně práší a shazuje se materiál dočasné znečišťující okolí
- ✂ konstrukce musí být dostatečně pevná, bezpečná, funkční, odolná povětrnostním vlivům a pokud možno esteticky vhodná
- ✂ z obsazeného hnízda mláďata kálí
- ✂ při krmení mláďat často rodičům upadne živočišná potrava, a ta se pak pod hnízdem rozkládá

## II. Technické parametry

Druhou polovinou úspěchu u čápů bílých je zřízení co nejučelnější nosné konstrukce a samotné hnízdní podložky. Jako nosnou konstrukci lze použít betonový či ocelový trubkový a příhradkový stožár, dostatečně zakotvený (zabetonovaný) v zemi. Na střechy budov se dle jejich charakteru používají speciálně vyrobené svařované či montované ocelové prvky. Nezapomínejte, že hnízda dosahují značných hmotností a podložky se většinou stavějí na několik let. Samotná hnízdní podložka je ocelový rošt kruhového, čtvercového či kombinovaného tvaru z dostatečně nosného železného materiálu (profil L 3,0 × 3,0 cm, kulatina průměr 12 mm, lépe



Foto: Archiv DES OP Plzeň

Snižování hnízda čápa bílého na umělé hnízdní podložce s přístupovou lávkou v Boru u Tachova.

pak trubka 3/4" atd.), do kterého je vsazeno armovací pletivo. Veškeré kovové prvky musí být zbaveny ostrých či špičatých hran a musí být řádně ošetřeny proti korozi (nátěr, ideálně žárové zinkování). Na podložku instalujeme imitaci rozestavěného hnízda z neolštěných větví přiměřené velikosti, skládaných a proplétaných tak, jak to dělají čápi. Hnízdo pak k podložce na několika (4) místech ukotvíme vázacím drátem tak, aby větve nepadaly dolů a aby se ptáci o drát nezranili. Nově pod korpus z klacků dáváme i tmavou geotextilii, na kterou nasypeme do středu zeminu či kompost. Pozor – je důležité, aby střed hnízda (horní plocha) byl stabilní a celistvý, aby přes něj neprotahovalo a neprosvívalo.

U čápů černých zhotovujeme speciální trmenové hnízdní podložky, které osazujeme přímo na kmen stromu. Nejčastější je čtvercová podložka o rozměru 1 × 1 m s armovacím pletivem, geotextilií a imitací rozestavěného hnízda. Vše je konstruováno tak, aby podložka byla na speciálních silných hřebecích (většinou třech) bezpečně přichycena ke kmenu vhodného stromu. Důležitou roli pro čápy hraje poloha stromu v porostu a přístup (přilet) k hnízdu, který by měl být alespoň z jedné strany o trochu lepší než ze tří čtvrtin. I zde klademe důraz na to, aby přes imitaci nového hnízda a jeho střed nebylo vidět.

## III. Pozor – Nezapomeňte!

- ✂ Každé hnízdo by mělo být dobře a bezpečně přístupné, a to i bez vysokozdvíhacích plošin a hasičského žebříku. Proto je velmi důležité opatřit už při výstavbě nosnou konstrukci stupačkami, žebříčkem a přístupovou lávkou nebo alespoň traverzou, na kterou se dá stoupnout a bezpečně dostat na hnízdo. Tyto technické prvky nejen usnadní a zlevní údržbu hnízda, ale i pomohou při kroužkování mláďat a hlavně při mimořádných situacích a úrazech ptáků na hnízdě.
- ✂ Každý zásah do přirozeného vývoje čápa bílého i černého, a to i přesun hnízda nebo hnízdiště včetně jeho rekonstrukce, snižování a údržby, lze provádět pouze se souhlasem (výjimkou ze zákona 114/1992 Sb., o ochraně přírody a krajiny) místně příslušného orgánu ochrany přírody (krajského úřadu).
- ✂ Je nutno minimalizovat veškerá nebezpečí na lokalitě a v těsném sousedství hnízda. Zabezpečit zejména nebezpečné sloupky a linky elektrického vedení, hromosvody, skleněné plochy, vzdušná vedení atd. U čápů černých pak omezit rušivou činnost na lokalitě v období toku a samotného hnízdění.
- ✂ Instalaci podložky na stožár či budovu konzultujte se stavebním úřadem. V některých případech je nutné stavební povolení.

✂ Karel Makoň, Stanislav Beneda (viz str. 26)



**Karel Makoň** | je zakladatelem a předsedou DES OP, vedoucím Záchrané stanice živočichů Plzeň. Amatérský ornitolog a člen ČSO od roku 1987. Praktické ochraně čápů se věnuje přes dvacet let. Realizoval a nebo se spolupodílel na desítkách akcí, spojených s rekonstrukcemi, výstavbou či přesuny čapích hnízd. Jako kroužkovatel se věnuje také labutím, dravcům a sovám.

## Co a jak, když...

- ✂ ...najdete poraněného čápa.
- ✂ ...uvidíte spadnout čápa do komína, narazit na zeď, dráty el. vedení či shořet na trafostanici.
- ✂ ...najdete poraněného či uhynulého dospělého v době hnízdění v blízkosti hnízda, nebo zjistíte, že u mláďat či na vejcích zůstal prokazatelně pouze jeden rodič (po setmění se na hnízdě a v jeho blízkosti zdržuje jen jeden dospělý pták).
- ✂ ...zjistíte na hnízdě čápa, který je zamotaný do provazu či má viditelně poraněné (krvavé) křídlo.

Zcela určitě kontaktujte pracovníky místně příslušné záchrané stanice živočichů (ZSŽ). Kontakt najdete na stránkách Národní sítě záchraných stanic [www.zvirevnouzi.cz](http://www.zvirevnouzi.cz), alternativně na dispečinku policie, hasičů nebo místně příslušných orgánů ochrany přírody, měst, obcí či krajů. **POZOR!** I když je vždy žádoucí zvíře do příjezdu záchranářů zajistit nebo alespoň zahnat do uzavřeného prostoru, u čápů to může být s ohledem na jejich zobák, strach a stres z mimořádné situace problém. Dbejte proto zvýšené vlastní opatrnosti a chraňte si zejména obličej před úderem zobáku. Rovněž nemanipulujte se zvířetem, kterému může vaše neodborná, byť dobře myšlená pomoc, spíše ublížit.

✂ ...najdete uhynulého kroužkovaného čápa.

Číslo kroužku důkladně opište a sdělte Kroužkovací stanici NM spolu s datem a místem nálezu. ([krouzkovaci\\_stanice@nm.cz](mailto:krouzkovaci_stanice@nm.cz))



Umělá hnízdní podložka pro čápa bílého na klasické sedlové střeše budovy skladu s imitací rozestavěného hnízda. Hlíně, okres Tachov.



Obsazené hnízdo čápa černého na umělé hnízdní podložce.

Foto: Archiv DES OP Plzeň

Foto: Archiv DES OP Plzeň





Foto: Václav Sojka (vadavsojka.cz)



Foto: Martin Mecnarowski (photomecanau)



Foto: Tomáš Bělka (birdphoto.cz)



Foto: Martin Pelánek (phototrip.cz)







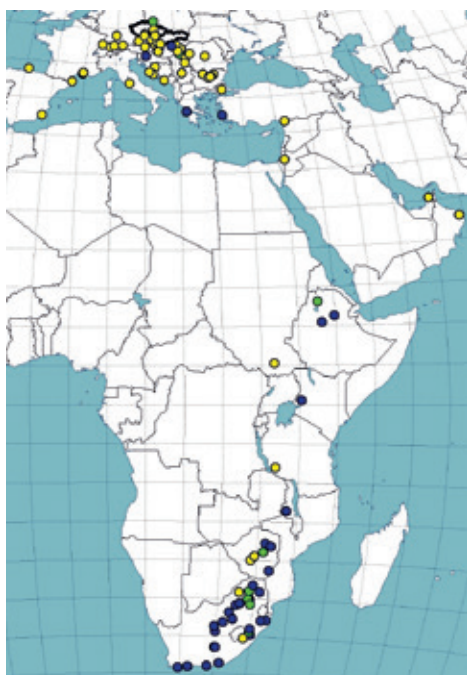
# Poutníci mezi kontinenty

Foto: Martin Pelánek (phototrip.cz)



Čáp bílý je spolu s vlaštovkou a kukačkou odedávna považován za jeden ze symbolů ptáčích migrací. Průběh tahu obou druhů našich čápů je ale do značné míry výjimečný a řadu neznámých se podařilo (především v případě čápa černého) odhalit teprve nedávno – zejména díky barevnému značení a satelitní telemetrii.

Čápi jsou dálkovými migranty a zimují v subsaharské Africe. Menší počty čápů černých ale přezimují už na jihu Pyrenejského poloostrova a především v Izraeli. Trend častějšího a početnějšího přezimování v Evropě (např. ve Španělsku, Francii, Bulharsku) a na Blízkém východě (hlavně v Izraeli) je patrný i u čápa bílého. Je to připisováno mírnějším zimám a také vyšší potravní nabídce.



Nálezy našich kroužkovaných mláďat čápa bílého za přímého tahu na podzim (VIII-X, žlutě), v zimě (XI-IV, modře) a na jaře (III-IV, zeleně). Zdroj: KS NM Praha.

Oba druhy čápů jsou denními migranty táhnoucími ve větších skupinách. Zde je třeba připomenout, že i když je čáp bílý vnímán jako „učebnicový“ příklad dálkového migranta, je charakter jeho tahu spíše netypický. Denní tah v hejnech je mezi našimi dálkovými migranty výjimkou – většina z nich totiž táhne jednotlivě a v noci. Při překonávání velkých vzdáleností se čápi pohybují především pomocí plachtění za využití stoupavých teplých proudů vzduchu nad pevninou. Stejným způsobem táhnou např. pelikáni a někteří dravci. Nad mořem tyto vzdušné proudy chybí, proto ptáci moře obletávají nad pevninou, i když to často značně prodlužuje jejich tahovou trasu.

Evropští čápi bílí migrují dvěma hlavními tahovými cestami. První „západní“ vede přes Gibraltar do západní Afriky, kde čápi zůstávají a zřejmě již nepokračují na východ, a nemísí se tedy s ptáky táhnoucími „východní“ tahovou cestou přes Turecko do zimovišť ve východní a jihovýchodní Africe. Naši hnízdící čápi využívají v různé míře obě trasy. Mláďata mají zřejmě vrozené pouze hrubé nasměrování tahu a zakódovaný časový harmonogram cesty, při tahu uplatňují sociální vazby a připojují se k hejnům zkušenějších dospělců.

Územím ČR prochází migrační rozhraní mezi populacemi obou druhů čápů táhnoucími na jihozápad a na jihovýchod. Čápi bílí hnízdící v západních a jižních Čechách táhnou převážně na jihozápad přes Německo, Francii a Španělsko a směr jejich tahu se liší od směru tahu populace v ostatních částech ČR.

U čápa černého převládá tah na jihozápad u ptáků hnízdících západně od 14° v. d., popu-

lace hnízdící mezi 14°–16° v. d. táhne oběma směry, východněji hnízdící ptáci jsou již převážně východotažní. Výjimečně se – spíše mladí nezkušení – jednotlivci obou druhů vydají k jihu přes Itálii. Tato cesta má však pro čápy bílé většinou fatální důsledky, neboť je čeká velice obtížné překonání moře a nehostinné Sahary. Čápi černí jsou díky užším křídélům schopni přece jen překonat větší vodní plochu a v malých počtech protahují přes Sicílii pravidelně. Naši čápi letící východní tahovou cestou migrují přes Maďarsko, Rumunsko a Bulharsko. Moře překonávají téměř vždy nad Bosporem, ojedinele letí přes Dardanely, známy jsou i případy přeletu volného moře. Dále protahují přes Turecko, Sýrii a Izrael. Izrael je díky rybníkům nejen důležitou tahovou zastávkou obou druhů čápů, ale pro některé jedince také zimovištěm, což potvrzují zimní záznamy našich kroužkovačů. Afrického kontinentu dosahují přes Suezský průplav a přes malé ostrovy v Suezském zálivu.

Čápi bílí hnízdící v ČR se v zimním období (od listopadu do února) shromažďují v travnatých oblastech afrických savan a stepí. Při průtahu Afrikou čápi využívají okolí vodních ploch, kde tráví delší přestávky na tahu (okolí Asuánské přehrady nebo mokřadní oblasti Súdánu). Na území Súdánu se čápi tahové cesty „větvi“ – malá část ptáků zůstává ve střední Africe, ale většina pokračuje na jih. Přes Etiopii a Tanzanii čápi směřují dále k jihu. Nálezy našich ptáků v zimních měsících pocházejí z Etiopie, Keni, Ugandy, Tanzanie, Mosambiku a Zimbabwe. Nejvíce nálezů našich kroužkovačů (více než 50) však evidujeme v Jihoafrické republice, která je zároveň nejbližší destinací našich čápů bílých. Přímá vzdálenost mezi hnízdíštěm a zimovištěm činí v tomto případě kolem 9000 km. Ptáci ale neletí přímo a při cestě „tam a zpět“ překonají určitě více než 20000 km, což dělá z čápa bílého náš nejdále táhnoucí ptáčích druh. Někteří jedinci (zejména nedospělí, výjimečně i dospělci) se nevracejí do Evropy a mohou i letní období trávit v Africe. Z těchto jedinců zřejmě pochází i malá hnízdící populace čápa bílého v jižní Africe.

Migrační trasa čápů černých je výrazně kratší – u ptáků táhnoucích jihozápadním směrem je to asi 10000 km „tam a zpět“, u jedinců táhnoucích na jihovýchod pak kolem 14000 km. Většina ptáků zimuje v pásu pod Saharou – od Senegalu na západě až po Etiopii na východě. Rovník překonávají pouze výjimečně. Na zimovišti potravně využívají především řek, močálů a tzv. marigotů – periodických tůň vzniklých v období dešťů.

Jaroslav Cepák



Jaroslav Cepák | je ornitolog, jehož oblíbenou skupinou jsou potápky. Pracuje jako vedoucí Kroužkovačské stanice Národního muzea, je místopředsedou ČSO a členem Faunistické komise. Ve volném čase se věnuje cyklistice.

# Čápi s „batůžky“

## Africká odysea – Nová odysea – Flying over Natura 2000



Podrobnosti o tahových cestách čápa černého zůstávaly ornitologům dlouho skryty. O rozšíření poznatků se významně zasloužili též čeští ornitologové. U zrodu projektu Africká odysea stáli tři lidé – Miroslav Bobek, Lubomír Peške a František Pojer. Čápi černí byli sledováni pomocí pozemních a satelitních vysílačů nejen v Evropě, ale i v Africe a Asii, mnohdy, díky Českému rozhlasu, v přímém přenosu.

Hnací silou našeho několikaletého snažení při sledování čápů černých v Evropě i v Asii byla snaha přispět k poznání úžasného fenoménu ptáčích tahu. V polovině 90. let dvacátého století nám aktuálně nejmodernější technologie umožnily splnění cílů našich projektů:

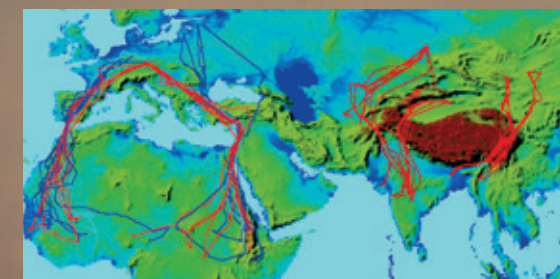
- ✎ Pomocí miniaturních vysílačů v batůžcích černých čápů sledovaných přes družice zmapovat cesty z hnízdíšť na zimoviště a zpět.
- ✎ Vybrané čápy doprovázet „krok za krokem“ na jejich pouti nebo je vyhledat v zimovištích a poznat nebezpečí, která jim hrozí.
- ✎ O čápech, jejich osudech i o vzdálených zemích a kulturních odlišnostech informovat posluchače Českého rozhlasu v přímých reportážích prostřednictvím satelitního telefonu a na webových stránkách projektů.

Pro mladší čtenáře je potřeba připomenout, že v roce 1995, kdy tři první čápi ve středních Čechách dostali batůžky, nebyly vůbec mobilní telefony a při prvních cestách do Afriky jsme s sebou vláčeli vypůjčený satelitní telefon velikosti menšího kufru o váze asi 15 kilogramů a v celé České republice byly tehdy jen dva takové přístroje. Také webová stránka projektu Africká odysea byla průkopnická a přinášela prakticky on-line informace o čápech a jejich i našich osudech. Stejně tak přímý přenos z hnízda Kristýny v brdských lesích na internet v roce 1998 byl první svého druhu v Evropě.

Naše projekty popularizovaly čápy černé, ochranu ptáků a jejich prostředí i nové technologie. Čápi s batůžky se stali symbolem Českého rozhlasu, který byl hlavním organizátorem projektů, a nejnámější čápi Kristýny, její partnery a potomky sledované od vylíhnutí v přímém přenosu znaly děti i důchodci u nás a také v zahraničí. Nemálo k tomu přispěli neukáznění lovci ve Francii a v Itálii, kde naši čápi zahynuli pod jejich palbou. Velkou pozornost vzbudil i mladý čáp Jonáš, který se „zapomněl“ v Čechách a byl přepraven letadlem na jih Španělska, kde pak strávil zimu společně se svým otcem Davidem, prvním čápem černým ze střední Evropy prokazatelně zimujícím místo Afriky v jižní Evropě.

V projektu Africká odysea (1995–2000) jsme sledovali 18 čápů z ČR a navazující Nová odysea (2002–2006) se zabývala 11 čápy z jižní Sibíře a Mongolska. V roce 2005 proběhl celoevropský projekt Flying over Natura 2000, kdy na cestě do Afriky bylo monitorováno 19 čápů černých z osmi zemí (ze Španělska, Francie, Belgie, Lucemburska, Maďarska, Litvy, Estonska a tři ptáci z ČR). Ve Francii, Pobaltí a v Maďarsku jsou čápi pomocí vysílačů sledováni dodnes, zájemci mohou nahlížet do hnízd na několika webových stránkách.

Mezi hlavní vědecké výsledky patří potvrzení migrační strategie čápů černých – v Evropě se vyhýbají Středozemnímu moři a v Asii nejvyšším pohořím světa, jak názorně ukazuje mapa. Česká republika leží na širokém tahovém rozhraní a ptáci odtud směřují do afrických zimovišť dvěma hlavními směry



Trasy tahu čápů černých sledovaných pomocí vysílačů ukazují hlavní překážky – moře mezi Evropou a Afrikou a vysoká pohoří v Asii. (Orig. L. Peške 2010)

– jihozápadním přes Gibraltar a jihovýchodním přes Bospor nebo Dardanely. Zároveň bylo prokázáno, že v Africe i v asijských zimovištích létají ptáci opakovaně na stejná místa, což má pro ně mnohé výhody. Zkušenosti dospělých ptáků se při přeletu Sahary mohou vrátit zpět na sever a vyhnout se tak písečné bouři. V Asii zase někteří dovedou přeletět Karákóram, jedno z nejvyšších pohoří světa, průsmykem v nadmořské výšce téměř 5000 metrů. V obou sledovaných oblastech přispěly projekty k ochranným opatřením, v Africe vznikla chráněná území, v Pákistánu byla zahájena osvětová kampaň za ochranu táhnoucích ptáků. Samotní čápi černí se velmi zviditelnili – podle nedávného sociologického průzkumu by obyvatelé ČR byli ochotni zaplatit téměř 800 Kč ročně na podporu jejich ochrany a mnoho posluchačů Českého rozhlasu si dodnes pamatuje jména českých čápů s batůžky.

František Pojer, Miroslav Bobek, Lubomír Peške



František Pojer | dlouhodobě působí v Agentuře ochrany přírody a krajiny České republiky. Organizuje sledování a barené značení čápů černých v ČR, kterému se sám ve volném čase aktivně věnuje. V rámci projektů Českého rozhlasu se zúčastnil expedic za čápy do Afriky i na Sibiř a do Mongolska.

Foto: Carsten Rohde (blackstorknotes.blogspot.cz)



## Nájemníci v čapích hnízdech

Mohutná hnízda čápů bílých můžeme nadneseně nazvat malými ekosystémy. Jsou budována z klacků, hlíny, trávy a třeba i hnoje a různých lidských odpadků. Největší z nich dosahují váhy až 2 tuny a výšky 2 metrů, bylo nalezeno hnízdo vysoké dokonce 4 metry. Kromě různých druhů rostlin rostoucích na čapích hnízdech, je mohou obývat početně i různí bezobratlí živočichové. S oblibou je ale využívají ke hnízdění i jiní ptáci. Pro mnohé druhy jsou vysoce ceněnou nemovitostí s kvalitní osobní ochranou od původních obyvatel.



Foto: Tomáš Belka (birdphoto.cz)

Hnízda vrbců pokřovních zavěšená do hnízd čápů bílých nápadně připomínají kolonie afrických snovačů. Turecko, Thrákie, červen 2010.

Nejčastěji sídlí v hnízdech čápů bílých různé velké kolonie vrbců polních a domácích. Někdy to bývají jednodruhové kolonie, mnohokrát jsem zjistil kolonie smíšené. Největší čítaly hodně přes dvacet párů. V Čechách jsem kromě obou druhů vrbců pozoroval v hnízdě čápa i dva hnízdící páry špačků obecných. V jižní Evropě můžeme pozorovat velká čapí hnízda doslova ověšená hnízdy vrbců pokřovních. Velké hnízdo původních stavitelů je pak doslova ukryto pod desítkami hnízd hašteřivých nájemníků. Dalšími častými obyvateli čapích hnízd jsou kavky obecné. V Čechách nebyl zatím tento způsob hnízdění zjištěn, v sousedním Polsku bylo pozorováno při hnízdění dokonce 5 párů najednou a spolu s nimi ještě 40 párů vrbců domácích. Celkem bez

překvapení lze přijmout informaci o zjištěném hnízdění konipasa bílého a rehka domácího, naopak hnízdění střízlíka jsem přijal s určitým překvapením. Na Balkáně a v Turecku občas hnízdí v bočních stěnách hnízd čápů bílých mandelíci hajní a sýčci obecní. Sám jsem se svými přáteli pozoroval sýčka obecného v Moldávii, jak zalézá do základu hnízda. Hnízdění se zdálo být pravděpodobné. V literatuře jsem ještě našel zmínku o hnízdění poštolky obecné. Před lety jsem na severním Slovensku pozoroval rorýse obecné, kteří v podvečer nápadně naletovali ke hnízdu čápů bílých, postavenému na komíně v obci. Ačkoliv jsem rorýse dlouho sledoval, nepozoroval jsem

jejich zalétnutí do hnízda čápů. Nemohu tedy s jistotou potvrdit, že také tento druh hnízdí v čapích hnízdech, ačkoliv tomu pozorování tak trochu nasvědčovalo.

V letošním roce bude čápům a čapím hnízdům věnována určitě mimořádná pozornost. Abychom rozšířili naše znalosti o ptačích družích hnízdících v hnízdech čápů, věnujte více času ptákům zaletujícím do jejich hnízd. Svoje poznatky запиšte do databáze [birds.cz/avif/](http://birds.cz/avif/) nebo pošlete do ČSO či na moji adresu: [tomas.belka@tiscali.cz](mailto:tomas.belka@tiscali.cz). V některém z dalších čísel Ptačího světa by mohla být vaše zajímavá zjištění shrnuta v krátkém příspěvku.

✉ Tomáš Belka

## Zimování čápů u nás

Občas se stane, že některý jedinec od nás neodlétne a snaží se přezimovat. Někdy to bývá handicapovaný pták, jindy mládě z pozdního hnízdění, avšak v posledních letech je každoročně na různých místech naší vlasti zaznamenáno několik případů zimování zcela zdravých jedinců čápa bílého. V Horažďovicích (okres Klatovy) zimoval nekroužkovaný pár v zimách 2005/2006 až 2010/2011. Známý jsou i případy ze Kdyně, Tachovska a Chebu, letos také z Dobřan u Plzně.

Nejznámější a dlouhodobě zimující čapí pár je v Blatné v okrese Strakonice. Samec se zeleným pastovým kroužkem zůstal poprvé přes zimu 2006/2007. Jeho samička, kroužkovaná v Německu jako mládě na hnízdě, hnízdí v Blatné na komíně bývalého pivovaru pravidelně od roku 2005. V roce 2007 však poprvé neodlétla a zůstala se samcem. Od té doby přezimuje pár na lokalitě každoročně, od zimy 2012/2013 je se samičkou nekroužkovaný samec. Pravděpodobně je to jiný pták, možná však i stejný jedinec, kterému spadl kroužek. Jejich mláďata ale v srpnu pravidelně odlétají.

Zimující čápi jsou schopni přežít i extrémně nízké teploty, které někdy klesají až k -27 °C. Při silných mrazech jsou krmení ze sádek Blatenské ryby. Pracovníci rybářství jim házejí nasekané kousky kaprů. V mírnějších mrazech hledají čápi potravu i v tekoucí vodě říčky Lomnice, pokud není sněhová pokrývka, loví hlodavce na polích.

Načasování hnízdění je u zimujícího páru silně ovlivněno absencí migrace a dostatkem potravy, která je zčásti zajištěna přikrmováním. Nízké teploty jim nevadí, páří se i za mrazu, s výrazným předstihem před tažnou populací, již koncem února až začátkem března. Mláďata přezimujícího páru vylétají z hnízda většinou v prvním týdnu června a hnízdiště opouštějí v první dekádě srpna, tedy téměř o měsíc dříve než mláďata tažných čápů. Mé mnohaleté záznamy z různých lokalit ukazují, že čápi přilétají na jaře na hnízdiště v průměru od 28. 3. do 7. 4.

✉ Stanislav Chvapil

Přezimování čápů bílých je v posledním desetiletí pozorováno také jinde v Evropě. Krmení čápů během zimy je praxí ve Francii, Holandsku



Foto: Petr Pavlík

nebo Německu. Pro čápy to však může mít vážné následky. Tito přikrmovaní ptáci, a někdy i jejich mláďata, opouštějí migrační chování a obsazují extrémně brzy nejvýhodnější hnízdiště, odkud odeženou tažné čápy po jejich přiletu. Čápi si na nabízenou potravu zvyknou a stávají se tak vlastně domestikovanými ptáky. Z dlouhodobého hlediska je tak pro ochranu čápů přikrmování přinejmenším diskutabilní a usílí by mělo být věnováno hlavně ochraně jejich biotopů.

Alena Klvaňová podle Euro Natur ([euronatur.org](http://euronatur.org))

## Evropská čapí vesnice roku

Titulem Evropská čapí vesnice je každoročně poctěna vybraná obec, která dlouhodobě hostí kolonii čápů a její obyvatelé vstřícně přistupují ke svým ptačím sousedům, a to nejen péčí o jejich hnízda, ale také extenzivním hospodařením na okolních pozemcích. Oceněné vesnice jsou vnímány jako výjimečné kulturní a přírodní dědictví mezinárodního významu. Titul uděluje od roku 1994 německá nadace EuroNatur, u jejíhož zrodu stála i ochranná organizace NABU, Partner BirdLife v Německu.

Smyslem této iniciativy je podpořit kladný přístup veřejnosti k ochraně čápů a vyzdvihnout jeho důležitost v době, kdy pro čápy vhodné životní prostředí stále ubývá. Proto nadace především prosazuje zachování druhově bohatých luk a pastvin v Evropě.

V roce 2013 se titulem pyšnila vesnice Česínovo-Oblešev v Makedonii, kterou můžete navštívit s ČSO na letošní exkurzi, kde hnízdí jedna z největších známých čapích populací, čítající přes 70 hnízd. Čápi tu mají nebývalé vhodné podmínky k hnízdění, neboť v okolí jsou rozsáhlá extenzivně obdělávaná rýžová pole, která jim poskytují dostatek potravy.

✉ Alena Klvaňová

## Nejstarší čapí hnízdo v Čechách



Foto: Petr Pazdera (photo-pazdera.com)

Tato úctyhodná, po generace budovaná ptačí stavba je přes 1,5 m široká a její téměř dvoumetrová výška musela být před několika lety snížena z důvodu vychýlení. I tak je hmotnost hnízda odhadována téměř na jednu tunu!



Foto: Symmasche (fotografybyy.com/www.symmasche.com)

Jak udělení titulu může obci prospět, dokazuje první oceněná vesnice Čigoč v Chorvatsku. Dříve poloopuštěná viska ležící v Národním parku Lonjsko Polje se stala oblíbeným cílem milovníků přírody, kteří zde mohou přenocovat v tradičních dřevěných chalupách, kde v hnízdni době žije více čápů než lidí.

Ráda vzpomínám na roky na Správě CHKO Lužické hory. Když se jarní práce v terénu protáhly a já nocovala na Správě, čekal mě ráno romantický budíček. Z okna v podkroví jsem poslouchala, jak štěbetání vrbců a jirčiček z hnízd pod střešou přerušuje jen poštolčí volání, zvony z protější věže a klapání čapích zobáků. Až zvuk startujícího auta přehlušil ranní koncert, který slyšela i zdejší pivovarský učeň už před půldruhým stoletím. Už tehdy hnízdili na pivovarském komíně v Jablonném v Podještědí čápi!

První zmínka o hnízdění čápů je v kronice města datována rokem 1864, takže letos zdejší hnízdo oslaví nejméně 150. výročí od položení „základního klacíku“. Je tedy dosud nejstarším známým čapím hnízdem v Čechách. Nachází se nad střešou bývalého farního kostela Narození Panny Marie na vršku komínu vysokého asi 10 m.

Smolné, klimaticky nepříznivé jaro 2013 bylo osudné i pro čápa v Jablonném, v předchozích letech však byla hnízdění většinou úspěšná. Zdejší čapí mláďata sice zpravidla unikají kroužkování, protože hnízdo je velmi špatně přístupné, o jejich životě na hnízdě však máme možnost získat detailní informace. Nahlédnout z blízka do čapího soukromí může každý, kdo vystoupá 176 schodů na vrchol vyhlídkové věže sousedící s komínem. Kromě pohledu na unikátní ptačí stavbu vám nabídne i nádhernou scenérii Lužických hor.

✉ Jitka Feřtová

## Čapí vesnička aneb jak se žije s čápy?

Během studijních stáží jsem pobývala v několika čapích koloniích, především na území Polska. Zatímco v České republice je rozšířený soliterní způsob hnízdění, kdy jeden pár hnízdí v určité oblasti, v zemědělských oblastech Španělska, Polska nebo Rumunska se můžeme často setkat s čapími koloniemi. Na menším území (např. vesnice) zde hnízdí až několik desítek párů najednou. Dříve díky tradičnímu hospodaření bývaly kolonie čápů běžné v celé Evropě, v současnosti se však s rozvojem moderního zemědělství stávají spíše vzácnými.

Jedno z takových „čapích království“ se nachází v údolí řeky Odry v západním Polsku ve vesnici Kłopot. „Bociania Wioska“ není na první pohled ničím výjimečná. Je to vesnička se 170 obyvateli, jednou poštolčínou a silnicí z dlažebních kostek. Centrem dění je zde ale Muzeum čápa bílého ([www.mbb-kłopot.bermar.pl](http://www.mbb-kłopot.bermar.pl)).

Muzeum slouží jako základna a ubytovna pro vědecké výpravy a turisty, nabízí stálou expozici o biologii a ekologii čápů a zastává důležitou roli při ochraně a propagaci druhu nejen v tomto regionu. Činnosti muzea a sympatie místních obyvatel ke kolonii vytváří vynikající prostředí pro různé vědecké aktivity. Zdejší lidé se pravidelně účastní monitoringu čapí populace a pomáhají vědeckým týmům. Ve vesnici je proto volný přístup k hnízdům pro pověřené pracovníky naprosto samozřejmý a naopak život čápů je bedlivě chráněn.

Svědčí o tom i příhoda, která se nám stala během stáže. Přiběhla za námi plačící babička, že z „jejího“ hnízda vypadlo mládě, které se učilo létat.

Vzali jsme tedy žebřík a nezbytnou výbavu a vydali se pod vedením babičky na záchranou akci. Mládě se našťásti nic nestalo, sedělo pod hnízdem a docela si užívalo pozornost záchrané skupinky s asi půlkou vesnice, která se mezitím seběhla. Mládě se nám podařilo vrátit zpět do hnízda a jeho další výlety už dopadly mnohem lépe.

Ve vesnici je čápy vytvořeno a lidmi instalováno asi 37 hnízd a hnízdních podložek a jejich počet rok od roku stoupá. Před začátkem hnízdní sezóny se do kolonie vrací průměrně 26 párů. Kłopot tak bezesporu patří k významnějším koloniím Evropy.

V obci je také vybudována rozhledna, díky které je možné nakukovat do poloviny čapích „domácností“. Věž slouží k vizuální kontrole obsazenosti hnízd nebo jako pozorovatelná pro návštěvníky muzea a veřejnost.

Pobyt v Kłopotě byl unikátní z mnoha hledisek. Velmi zábavné bylo pozorovat hnízda při cestě vesničkou – z každého sloupu na mě dohlížel čáp a já zase musela sledovat značky varující před čapími ekrementy shůry. Nejsilnějším zážitkem bylo vstávání. Každé ráno mě ohromně těšil jedinečný budíček – ČAPÍ KLAPOT – všudypřítomný, nepřeslechnutelný a krásný. Místo obvyklého kohoutího kokrhání jsem mohla vstávat s noblesní zvukovou kulísou černobílých krasavců.

✉ Markéta Ondrová

(<http://www.zoologie.upol.cz/marketa/ondrova.htm>)

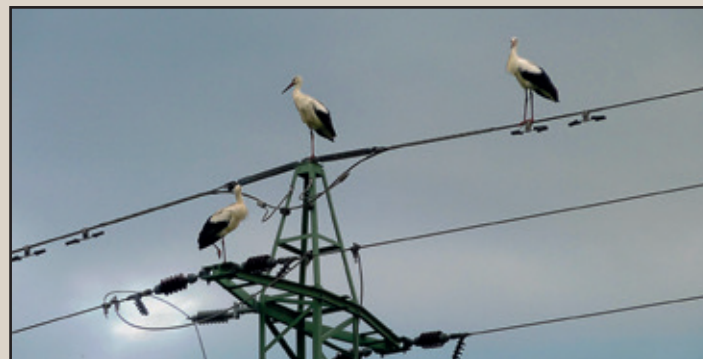




## Čápi a elektrovody



Největší riziko pro čápy představují různé typy příhradových sloupů.



Odpočívající čápi na sloupech VVN.

Ve smutných statistikách úhynů na nadzemním vedení vysokého (VN) a velmi vysokého (VVN) napětí figurují i čápi. Především ti bílí se s linkami všech typů setkávají velmi často. Vyhledávají vyvýšené poseidy s dobrým výhledem, a to nejen k hnízdění, ale i k odpočinku. Těmi bývají často právě sloupy VN.

Čápi se nejčastěji poraní nebo uhnou následkem elektrického výboje, ke kterému dochází propojením dvou vodičů nebo vodiče s jinou vodivou částí sloupu (tělesem sloupu nebo konzolou). U našich kroužkovanců se známou příčinou úhynu tvoří nárazy na dráty a smrt po zásahu elektrickým proudem téměř 80 % všech nálezů. Obětí jsou převážně letuschopná mláďata, která ještě nedokáží dobře manévrovat, jak potvrzují údaje z Polska, kde se z 290 zaznamenaných úhynů jen v 8 případech jednalo o dospělé ptáky! Ztráty na mláďatech způsobené elektrickým výbojem tam odhadují na 5 %.

To však není jediné riziko, které nadzemní vedení elektřiny pro čápy i další ptáky představuje. Osudnými se mohou stát i samotné vodiče, do kterých ptáci narážejí během migrace. Známe stovky případů z Arabského poloostrova, ale i z Evropy, Blízkého východu a Afriky. Zejména v místech tzv. „bottle-necků“ – tedy tam, kde se při migraci koncentruje velké množství ptáků – jsou zaznamenány masové úhyny. Ve zvýšené míře k nim dochází za nepříznivých povětrnostních podmínek, jako je mlha. Problémem nejsou jen nárazy, ale i zásah elektrickým proudem. K němu dochází, když táhnoucí ptáci odpočívají či nocují na sloupech a dotknou se obnaženého vodiče. To se stává např. v evropské části Turecka, kde se ptáci shromažďují před přeletem Bosporu, nebo na pobřeží Rudého moře v Saudské Arabii.

Obecně lze říci, že nejnebezpečnější jsou sloupy příhradové. Používají se všude tam, kde jsou kladeny zvýšené nároky na statiku podpěrného bodu. Jedná se o sloupy s často složitým křížením neizolovaných vodičů. Na ploché vrcholy nebo rovinné prvky těchto sloupů čápi s oblibou usedají. Stačí pak dotek křídlem při vzletu nebo dosedání, anebo dokonce jen spojení živého vodiče a vrcholu sloupu stříkancem trusu! Jsou však známy i úhyny na betonových sloupech s rovinnými konzolami, známých jako „sloupy smrti“. Velmi totiž záleží na umístění sloupu v krajině. Pokud sloup poskytuje široko daleko jediné vyvýšené místo vhodné k odpočinku, navíc ještě v blízkosti zdroje potravy, čápi mu neodolají.

Jak takové sloupy učinit pro čápy bezpečnými? Nejsnazší je prostě kritické části vodičů izolovat. Jenže takový postup lze bez problému uplatnit jen u jednodušších, především průběžných sloupů. Takovému zabezpečení u složitějších křížení vodičů se brání provozovatelé linek. Izolace totiž

## Nástrahy cestování

Oba druhy čápů čelí na své dlouhé cestě do zimovišť a zpět řadě nebezpečí. Kromě těch přirozených, jako jsou nepřízeň počasí či špatná potravní nabídka způsobená suchem, se přidávají i další, způsobené hlavně lidskou činností.

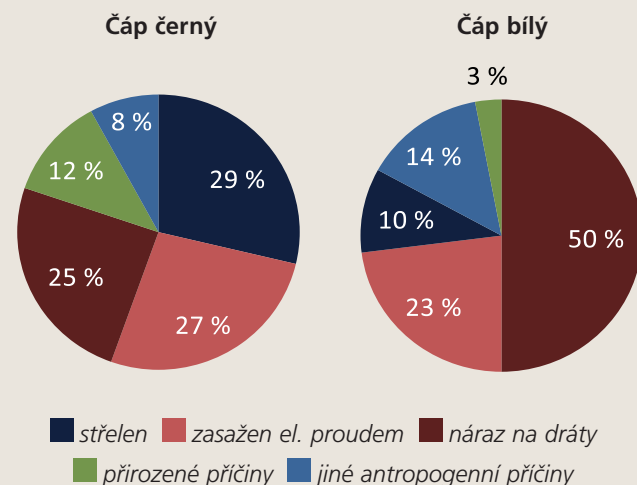
Mimo sloupů a vodičů vysokého napětí, které jsou hlavní hrozbou, stojí zejména čápům bílým táhnoucím jihozápadní cestou přes Gibraltar navíc v cestě i vrtule větrných elektráren na pobřeží jižního Španělska.



Pro čápy, táhnoucí jihovýchodní cestou, představují nebezpečí i sítě chránící rybníky v Izraeli před rybožravými ptáky. Ročně se do nich zamotají, poraní se a uhnou desítky jedinců obou druhů.

Čápi jsou navíc i v 21. století stále loveni! Kdo by si myslel, že odstřel čápů je dnes již pouze záležitostí Afriky či zemí Blízkého Východu, bude nepříjemně překvapen. Na příklad loni v září byl na Sicílii zaznamenán případ zástřelu čápa bílého z východních Čech a švédský kroužkovavec, vypuštěný v rámci reintrodukčního projektu v jižním Švédsku, byl střelen dokonce i u nás poblíž Prahy. Před několika lety musela tři maďarské čápy bílé, kteří zabloudili na Maltu a rozhodli se přenocovat na fotbalovém stadionu, dokonce celou noc střežit místní policie. Opravdu smutné vysvědčení „civilizovaných“ lovců na počátku 21. století ... **Jaroslav Cepák**

Příčiny úhynu 567 čápů bílých a 52 čápů černých okroužkovaných kroužky KS NM Praha z let 1934–2012. Mezi jiné antropogenní příčiny patří hlavně srážky s dopravními prostředky a zejména u čápů bílých nárazy a pády do lidských staveb.



představuje komplikaci při údržbě a snižuje životnost vodičů. Sloupy je také možné opatřit bidlem s nevodivou úpravou, umístěným nad vodiči.

Hnízda čápů na sloupech představují problém také pro distributory elektřiny. Mohou totiž zapříčinit časté výpadky proudu, stejně jako zkrat způsobené samotnými ptáky. Proto energetikové podporují a často i zajišťují transfery čápích hnízd na betonové nebo příhradové stožáry bez vodičů, opatřené hnízdními podložkami. Zabezpečení všech sloupů VN jim ostatně ukládá i novelizovaný energetický zákon a rovnou stanovuje i lhůtu – rok 2024. **Lukáš Viktora**

## Úskalí on-line přenosů hnízdění ptáků



Foto: Tomáš Belka (birdphoto.cz)

Pozorování čápa stojícího na hnízdě na jedné noze vyvolalo u laických pozorovatelů dojem, že má druhou nohu zlomenou.

Na různých webových stránkách lze nalézt on-line přenosy záběrů z kamer umístěných v blízkosti hnízd ptáků. I laický pozorovatel se může těšit z pohledu do soukromí ptačí domácnosti, aniž by ptáky vyrušoval. S úžasem sleduje, jak se ve hnízdě postupně objevují vajíčka, jak se oba ptáci střídají při inkubaci, se štěstím může vidět líhnutí a krmení mláďat a nakonec jak postupně hnízdo opouštějí. Dostatečně vnímavý divák tak získá bezpočet nových informací, a navíc jeho pohled na ptáky se může i trochu změnit. Vzpomene si například na záběry v okamžiku, kdy se rozhoduje, zda ponechá „nepříjemné“ hnízdo jiříčky pod střešou svého balkonu, nebo vykáčí oku nelahodící keře za plotem zahrady...

Všechno má však svá pro i proti a zprostředkování pohledu na chování ptáků v přirozeném prostředí může mít i svá úskalí. Nepoučený divák se stává svědkem událostí, o kterých neměl tušení, které jsou pro něj nepříjemným překvapením a mohou budit obavy nebo pohoršení. Příkladem je reakce diváků na on-line přenos z hnízda čápů v okrese Blansko. Mylně interpretovaný pohled na donesenou potravu a její zbytky, které si divák vysvětlil jako uhybné mláďe, nakonec vedl až k hysterickým reakcím. Snaha „pomoci“ pak byla logickým vyústěním obav o sledované ptáky a v konečném důsledku způsobila víc škody než užítku. Nepomohla ani odborná kontrola zdravotního stavu a kondice. Přesto byla nakonec část mláďat na popud obyvatel oddělena od rodičů, snesena hasiči z hnízda a skončila bezdůvodně v záchranné stanici. Odborní pracovníci jsou schopni se o mláďata výborně postarat, ale přirozenou rodičovskou péči nenahradí.

A tak se dostáváme k jedné naprosto nezastupitelné věci, kterou by si měl uvědomit každý, kdo se chystá přímý přenos realizovat. Umístění kamery je jen první krok a to i relativně snadší. Velmi důležitou součástí každého přenosu musí být snadno dostupný kontakt na odborně znalou osobu, která bude kdykoliv schopna trpělivě zodpovědět jakýkoliv dotaz. Některým problémům lze čelit i srozumitelně formulovaným doprovodným textem na webových stránkách. Bez možnosti odpovídat na dotazy a být ve stálém kontaktu s veřejností je potřeba zahájení přenosu důkladně zvážit. **Kamil Čihák**



Kamil Čihák | pracuje v ČSO, kde má na starosti územní ochranu, organizuje monitoring druhů ve významných ptačích územích (IBA) a v Ptačím parku Josefovské louky.

## PTÁCI ŠPANĚLSKA EXKLUZIVNĚ

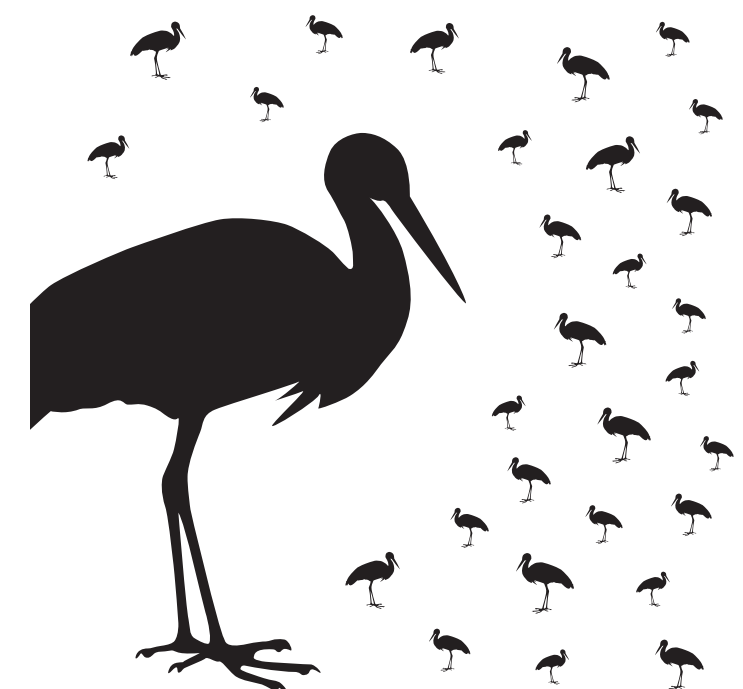


### CK TCHEQUIE TOUR s.r.o. NABÍZÍ ZÁJEZD ZA PTÁKY DO ŠPANĚLSKA V TERMÍNU 4.-11.5.2014

Okruh zahrnuje velehory, stepi, mořské pobřeží a delty řek a až 200 ptačích druhů, které jsou u nás vzácné, vymizely nebo se nevyskytují. Cena 29 500 Kč / osoba ve dvouúzkovém pokoji (v ceně zpáteční letenka, doprava místním minibusem, místní průvodce zaměřený na birdwatching a ornitologii, český doprovod a tlumočení, ubytování se snídaní v penzionech, pojištění CK proti úpadku a odpovědnosti). Možnost polo či plné penze nebo fakultativní výlet lodí za příplatek.

Tchequie Tour s.r.o., Neumannova 1476/3, 15600 Praha 5. Tel: +420 603 267 738, 257 215 196. Email: tchequie@tchequie, frantisek.pochmon@tchequie.cz

Více detailů na [www.ptaci.tchequie.cz](http://www.ptaci.tchequie.cz)



Krkonošský národní park je partnerem i domovem Ptáka roku 2014. Čápů černých zde hnízdí 15 párů.



## zájezdy pro milovníky ptactva birdwatching 2014



- ZAZEDNÍČEKEM** | zedníček skalní již druhým rokem zimuje v Merklíně. 15.2. **Queensland a Nový Jižní Wales, Velký bariérový útes...** 2.-19.(25).8.
- IZRAEL** | nejlepší pro pozorování ptáků na tahu – Golancké výšiny, údolí Hula, Mrtvé moře, Eilat. 21.-29.3. **MAĎARSKO** | NP Kiskunság pozorování ptáků v přírodě, za výřečky a mandelíky. srpen
- MAKEDONIE** | pozorování ptáků a posledních balkánských supů, jezero Prespa, Ochrid. 5.-11.5. **TENERIFE – LORO PARQUE** | největší sbírka papoušků na světě, voliéra Katandra, birdwatching. 26.9.-3.10.
- WALSRODE + ZOO Berlin** | největší ptačí park v Evropě. 30.5.-1.6. **PERU** | ornitologická výprava do pralesa, návštěva jílových lízů s papoušky – park Manu, Machu Picchu. říjen
- ZOO A PTAČÍ PARKY FRANCIE** | ZOO Vincennes, Beauval, Doué la Fontaine, ptačí park Villars. 5.-11.7.
- AUSTRÁLIE – „TERRA PSITTACORUM“** | ornitologická výprava do země papoušků. **členská exkurze ČSO**

CK Primaroute Uherské Hradiště

tel: 572 554 145 e-mail: primaroute@nozicka.cz, www.primaroute.cz





## Na společné cestě

Skupina EUROVIA CS již podruhé získala ocenění Stavební firma roku. To potvrzuje úspěšnost na stavebním trhu, které společnost dosahuje díky své regionální působnosti. Znalost místního prostředí a schopnost flexibilně reagovat na specifické místní požadavky klientů z ní činí významného dodavatele ve všech krajích České i Slovenské republiky.

EUROVIA Kamenolomy, a.s., patří mezi nejvýznamnější a tradiční výrobce a dodavatele drceného a těžného kameniva na českém trhu. Je součástí Skupiny EUROVIA CS. Jejích 21 lomů a 5 pískoven je rozmístěno v deseti krajích České republiky. Vedle ekonomického růstu je prioritou společnosti i šetrnost k životnímu prostředí a dodržování standardů trvale udržitelného rozvoje. Při rekultivaci se zaměřuje především na zabezpečení rozmanitosti rostlinných a živočišných druhů, aby dotčené území zůstalo plnohodnotnou součástí okolní přírody.



## Co dělají pro čápy

Není mnoho druhů živočichů, kteří by si získali zájem tolika lidí, jako právě čápi. Jsou mezi nimi odborníci, amatérští ornitologové, žáci a studenti či obyvatelé domů, na nichž čápi hnízdí. Se zanícením sbírají údaje o hnízdění a léta pečují o čápí hnízda, pro některé se čápi stali nejen koníčkem, ale mnohdy i celoživotní láskou. Jejich úsilí vdčíme za podrobné znalosti o biologii čápů, na jejichž základě jim můžeme lépe porozumět a účinně je chránit. Není možné zmínit zde všechny, proto bychom rádi připomněli alespoň některé výrazné osobnosti.

Ve Slezsku začal již v roce 1958 čápy bílé důsledně sledovat Drahomír Kondělka, na Opavsku se od roku 1982 monitoringu téměř 30 let věnoval Jiří Lisek. Dvojice pracovníků Kroužkovací stanice NM Jaroslav Škopek a Jiří Formánek společně okroužkovala stovky čápích mláďat. Skrytý život čápů černých studoval na Moravě František Hejl-Mračovský, jeden ze zakladatelů MOS a čestný člen ČSO. Dnes se tomuto druhu intenzivně věnuje Skupina pro výzkum čápů černých v ČR, kterou vede František Pojer, jeden z autorů projektu Českého rozhlasu „Africká odysea“.

### Pardubický kraj | Bohumil Rejman

Jako skaut má Bohumil Rejman blízký vztah k přírodě již od dětství. Zpočátku to sice vypadá, že se bude věnovat spíše broukům, ale velkým štěstím pro naši ornitologii je skutečnost, že jeho entomologický guru má syna, který ho přetáhne k zájmu o ptáky.

V padesátých letech, která pro desítky tisíc vzdělaných lidí znamenala konec kariéry a přesun do dělnických profesí, se podobný osud nevyhýbá ani Bohumilu Rejmanovi. Má těsně před koncem studií práv, ale ta nakonec nemů-

že dokončit a míří k práci závozníka a později řidiče a dispečera. Paradoxně jsou právě tyto těžké roky počátkem rozkvetu jeho ornitologické záliby. Volný čas věnuje ptákům, v domě pionýrů v Litomyšli vede přírodovědný kroužek a organizuje kurzy v terénní stanici na Horkách. Vztah k přírodě tak mimo vlastních dětí předává i mládeži z Litomyšle a okolí a vychovává desítky ornitologů. Jeho žena Olga sice vytahování pěvců ze sítě zvlášť neholduje, ale jinak sdílí jeho nadšení pro přírodu a všestranně ho podporuje.

S narůstajícími počty hnízdících párů čápů bílých ve východních Čechách začínají čápi dominovat nad ostatními opeřenci i v aktivitách pana Rejmana. V sezóně tak není víkend, kdy by na střechu rodinného trabanta nenaložil žebříky a s posádkou mladých ornitologů nevyrazil na objížděku hnízd, která je třeba zkontrolovat. V ČSO, jejímž členem je od roku 1961, se stává známým specialistou na čápy, a tak je v roce 1984, kdy je připravováno jejich mezinárodní sčítání, zvolen národním koordinátorem akce. Díky přírodním autoritě a nakažlivému nadšení se mu daří spolu s kolegy rychle vybudovat síť oblastních koordinátorů a zpravodajů, kteří předávají požadované údaje. Tam, kde se data nedaří získat obvyklou cestou, využívá



Bohumil Rejman

Foto: David Lacina

i netradiční kanály a v urgencích je neúnavný. V jeho archivu tak lze nalézt například zpravodajství od školní třídy, která sledovala hnízdění čápů na kotelně školy, nebo dopis tajemníka místního národního výboru sdělující, že se výbor usnesl, že čápi v jejich obci vychovali v onom roce tři mláďata.

Po následující dvě desetiletí Bohumil Rejman řídí pracovní skupinu ČSO – Skupinu pro výzkum, ochranu a evidenci čápa bílého a pečlivě vede kartotéku všech hnízd v republice, kterou každoročně doplňuje, zpracovává a publikuje sebrané výsledky a daří se mu kompletovat bezkonkurenční soubor dat o hnízdění druhu, v nejlepších letech z 99% známých hnízd v ČR.

Poslední celostátní sčítání se podařilo zorganizovat v roce 2004 a na vysoko nasazenou latku je od té doby velmi obtížné navázat. Pokud se u nás v letošním roce v rámci mezinárodního sčítání čápů bílých povede rebrand potřebné údaje, tak jako se to Bohumilu Rejmanovi dařilo až do nedávna, bude to hezký dárek k jeho devadesátinám, které v lednu oslavil. Jistě to mnozí pamětníci každoročního celorepublikového sčítání čápů vezmou jako výzvu.

David Lacina

### Skupina pro výzkum brodivých ptáků České a Slovenské republiky

V roce 1981 byla při tehdejší Československé ornitologické společnosti a Kroužkovací stanici NM v Praze založena pracovní Skupina pro výzkum brodivých ptáků České a Slovenské republiky, která má dnes 44 členů. Za 33 let její existence shromáždili členové množství fenologických dat, pravidelně instalují hnízdni podložky, opravují čápí hnízda, zachraňují handicapovaná mláďata, věnují se „odečítání“ údajů u kroužkovaných čápů a rozsáhlé osvětě. Každoročně vydávají Zprávy Skupiny.

V čele Skupiny stojí od jejího zrodu Stanislav Chvapil, který je současně i garantem každoročního celostátního programu ochrany biodiverzity ČSOP „Rod Ciconia a ostatní brodiví“, v jehož rámci se čápům věnují i další ZO ČSOP. Je také vedoucím Stanice ekologické výchovy Ciconia ČSOP v Roudnici nad Labem a již přes 40 let monitoruje hnízdění čápů bílých a sleduje stav lokalit jejich výskytu v ČR i SR.



Stanislav Chvapil okroužkoval do roku 2012 přes úctyhodných 5000 mláďat čápů bílých na hnízdech.

Foto: archiv Skupiny

## DĚKUJEME HASIČŮM!



Děkujeme všem profesionálním i dobrovolným hasičům za technickou podporu a pomoc při řešení mimořádných případů spojených s ochranou čápů a jejich hnízdišť!

Foto: Archiv DES OP Plzeň



## Západní Čechy – Plzeňsko | Dobrovolný ekologický spolek – ochrana ptactva

Spolek funguje na území města Plzně a plzeňského kraje od roku 1992. Už od jeho založení se věnujeme rekonstrukcím a údržbě hnízd i výstavbě hnízdních podložek jak pro čápy bílé, tak černé. Dosud jsme realizovali přes 200 takovýchto akcí. V současné době v plzeňském a karlovarském kraji evidujeme a obhospodaruje přes 80 čapích hnízd.

Bohatou zkušenost máme i s adopcí zachráněných mláďat ze zničených hnízd do hnízd náhradních. Takto jsme s téměř 90% úspěšností vrátili zpět do volné přírody přes 40 čapích

mláďat. Rovněž provozujeme Záchranou stanicí pro volně žijící živočichy v Plzni a v rámci Národní sítě stanic ČSOP pokrýváme spádovou oblast pěti pověřených obcí. Věnujeme se i kroužkování, ekologické výchově, publikační činnosti a druhové ochraně dalších volně žijících živočichů.

Členem našeho spolku byl i nedávno zesnulý Stanislav Beneda – krajský koordinátor pro ochranu a výzkum čápa bílého, po kterém spravujeme jeho pečlivě vedený archiv hnízd, obsahující data nasbíraná za 50 let jeho činnosti.

☛ Karel Makoň (desop.cz)



Nezapomenutelný kolega Stanislav Beneda s mládětem čápa černého.

Foto: Archiv DES OP Plzeň

## Východní Čechy | Monitoring a praktická ochrana čápů

Na území východních Čech probíhá monitoring čapích hnízd pod vedením a s hlavním přičiněním Josefa Vrány. Podílejí se na něm i další ornitologové a veřejnost prostřednictvím webu capiweb.cz. Hnízdiště čápů bílých se nám daří zmapovat téměř stoprocentně a hnízdiště čápů černých je monitorována také pěkná řada.

Při zjištění problémů, jako je poškození hnízda, hrozba zřícení, pád, skácení stromu či demolice objektu s hnízdem, se snažíme s majiteli nemovitosti či pozemku a s orgány ochrany přírody domluvit nejlepší řešení.

Nejde-li zachránit hnízdo jinak, následuje výroba ocelové hnízdní podložky se základem hnízda a její upevnění na zvolené místo naším expertem na práce ve výškách M. Hovadem. Pro čápy bílé je to většinou komín, případně

sloup. Pro čápy černé připevňujeme podložku nejlépe na původní hnízdní strom nebo co nejbližší od něj. Pak již nezbyvá než čekat, zda jsme se trefili do vkusu páru, který přilétne na jaře domů. S potěšením můžeme konstatovat, že vysoké procento námi připravených podložek čápi bílí i černí obsazují.

Přejeme i dalším kolegům, kteří se podobnou činností zabývají, aby byli úspěšní a podařilo se nám společně nezvyšovat počet nevhodně umístěných a nikdy neobsazených hnízdních podložek pro čápy, se kterými se bohužel setkáváme poměrně často. Lépe čápům pomůžeme, když vynakládané úsilí a finanční prostředky půjdou tam, kde to vyhovuje čápům a ne tam, kde by čápy chtěli mít lidé.

☛ Olda Šreibr



Instalace podložky pro čápa černého u Nebeské Rybné v Orlických horách. Foto: Martin Šreibr

## Jihomoravský kraj | Josef Fiala – „náhradní táta“ Strachotínských čápů

☛ Kdy jste se začal čápům věnovat?

Vše začalo v roce 1981, kdy jsem z májky postavil hnízdo na své zahradě. Prvního hnízdění jsem se dočkal už v roce 1983. Pak mi každoročně úspěšně hnízdili až do loňska, kdy poprvé za 31 let nevyvedli mláďata. Dlouhé období deštů je umožnilo, i přes moji péči. S manželkou jsme to obřečeli.

☛ A jak čápům pomáháte?

První hnízdo po letech shodila vichřice, tak jsem postavil podložku ze železa přímo ve štítu stodoly. Šest let jsem tam stavěl žebř, ale už mě to nebavilo, tak jsem tam pěkný železný navařil.

☛ A podložku to skončilo?

Ale kdeže. Hnízdo pravidelně snižuju, vždy po čtyřech letech tak o 40 cm. Na podzim ho vápním proti parazitům. V deštivém období měním pravidelně i výstelku, aby byla mláďata v suchu. Po těch letošních deštích, kdy nic nepomáhalo, jsem ještě přišel na zlepšovák. Pod povrch hnízda zabuduju odvodňovací trubky. Taky jsem jim udělal druhé, „noclezné

hnízdo“. Předtím létali spát na školu, či jinam, teď mi na něm čápi rodiče Zuzana a Honzík odpočívají i spí.

☛ A pomáháte jen čápům doma?

Ale kdeže. Nejdřív jsem udělal základ hnízda z větviček čápům u hájenky na topolu. Pak jsem ještě udělal hnízdo na kravínu a další na komíně skleníku. To po letech shodila vichřice, na kravínu to zas shodil nějaký pitomec. Na obou ale roky hnízdili.

☛ Slyšel jsem, že jste zachránil i několik dospělých čápů.

No ba. Jednou, po přiletu, se mi na hnízdě servali dva samci. Tak do sebe bušili, až spadli dolů do vinohradu. Tam si jeden roztrhl kůži zobáku až k oku. Tak jsem ho chytil, vydezinfikoval jsem mu to, zašil. Tři dny stál na hnízdě, ale uzdravil se. Podle jizvy jsem ho poznával, Honzika. A vracel se dlouho. Když jsem byl na dvoře, tak mě vítal klapáním zobáku. Další čáp si v řepkovém poli zlámal nohu. Tak jsem mu ji dal do sádry a pak ho doma krmil. Bylo to už z podzimka, pak už s tím chtěl



Foto: Václav Beran

odletět, tak jsem mu to sundal a letěl. Když je třeba, tak ty moje čápy i přikrmuju. Mám je moc rád.

☛ Ptal se Václav Beran

## Zlínský, Moravskoslezský a Olomoucký kraj | Transfery ohrožených hnízd

ČSOP ve Valašském Meziříčí se ochraně čápa bílého věnuje od roku 1988. Za tuto dlouhou praxi se nám podařilo instalovat více než 60 podložek pro hnízda a to pouze na lokalitách, kde ptáci svým hnízdem působili lidem problémy a na původním místě nebylo možno jejich hnízdo ponechat. Transfery hnízd provádíme vždy v úzké spolupráci s orgány ochrany přírody, které se většinou podílí i na financování akcí. Na východní Moravě jsou problémy s původním umístěním hnízd čápů poměrně časté. Jen v okrese Vsetín obsadili čápi v roce 2013 celkem 16 hnízd, z toho pouze 3 hnízda jsou na původním místě, zbývajících 10 párů hnízdí na našich náhradních podložkách.

Tam, kde je nezbytné přemístit hnízdo mimo stávající objekt, instalujeme v blízkosti dřevěné nebo betonové sloupky s podložkou. V červnu mláďata přestěhujeme na sloup, kde je pár dochová a následující rok se vrací již

na nové hnízdo. Zkušenosti ukazují, že pokud bychom původní hnízdo shodili až po vyhnízdění na podzim, je šance na obsazení umělého hnízda malá. Staří ptáci jsou totiž silně vázáni na původní místo hnízdění.

Jeden příklad za všechny: V roce 1993 zahnízdili čápi na komíně prodejny v městečku Kelč v okrese Vsetín a zcela ucpali průduch. Hnízdo jsme v zimě shodili a postavili sloup s podložkou. Na původní komín jsme nainstalovali zábranu ve tvaru 120 cm vysokého jehlanu, vyplátného králíčím pletivem. Jaké bylo naše překvapení, když si čápi po návratu ze zimoviště postavili hnízdo přímo na zábraně, umně vpletené do pletiva. Nechali jsme tedy ptáky hnízdit a na podložku na dřevěném sloupu přestěhovali až odrostlejší mláďata. Rodiče mláďata zdárně vychovali a loni tomu bylo již 21 let, co zde každoročně hnízdí.

☛ Mirek Dvorský



Hnízdo na provizorní podložce v Lešné-Pílukách bylo v roce 2012 úspěšně přestěhováno na sloup v pozadí.

Foto: Miroslav Dvorský

## Jižní Čechy | Žáci sčítají čápy

Spolu s žáky Vyšší odborné školy lesnické a Střední lesnické školy Bedřicha Schwarzenberga v Písku jsme se rozhodli pomoci zvrátit klesající trend početnosti čápa bílého v jižních Čechách.

V roce 2011 jsme provedli první soupis hnízd a v roce 2012 pak v rámci vlastní

ho projektu Monitoring a ochrana čápa bílého na území jihočeského kraje vybudovali tři čapí podložky a zřídili webové stránky jih.capiweb.cz, kde naleznete seznam hnízd s popisem lokality doplněný fotkou hnízda. Projekt byl určen především žákům základních škol s cílem vést děti k myšlení a jednání v souladu s principy udržitelného rozvoje a ochrany biologické rozmanitosti. Celkem se do projektu přihlásilo

30 škol, které zaznamenaly zhruba 70 hnízdišť. V roce 2013 jsme díky finanční podpoře společnosti O<sub>2</sub> zakoupili dvě webové kamery, které jsme umístili na hnízdo v Novosedlech nad Nežárkou a hnízdo v Pištíně. O čápu bílém jsme také uspořádali konferenci pro 115 žáků ze 16 základních škol, na které děti prezentovaly svá pozorování.

☛ František Čapek a Eva Schrollová

## ZAPOJTE SE DO SČÍTÁNÍ ČÁPŮ!

cap.birdlife.cz

## 7. Mezinárodní sčítání čápů bílých – 2014

☛ V celé Evropě probíhá v roce 2014 sčítání čápů bílých. Cenný je každý údaj. ☛ Každé pozorování pomůže porozumět změnám v čapí populaci a vlivům, které působí na počet mláďat a jejich přežívání. ☛ Každý údaj pomůže ochráně čápů. ☛ Čtete o čápech – fotografujte – sdílejte – diskutujte – na [cap.birdlife.cz](http://cap.birdlife.cz)

## 3. celostátní sčítání čápů černých – 2014

pořádá Česká společnost ornitologická a Agentura ochrany přírody a krajiny ČR ve spolupráci se státním podnikem Lesy ČR a Českým svazem ochránců přírody

Předchozí sčítání v letech 1994 a 2004 se setkala s velkým ohlasem veřejnosti a získané údaje pomohly k poznání rozšíření a odhadu početnosti populace v ČR. I letos je cílem získat co nejvíce aktuálních údajů a pozorování. Letošní sčítání bude probíhat poprvé s pomocí webové stránky [cap.birdlife.cz](http://cap.birdlife.cz), která umožní průběžnou komunikaci organizátorů s pozorovateli. Každé pozorování je cenné a může pomoci poodhalit skrytý způsob života černých čápů. Již dnes máme hodně znalostí o umístění hnízd, ale dosud jsou u nás i oblasti, ze kterých poznatky chybí.

Pozor, čápi nesmí být nijak vyrušováni a případný nález hnízda není vhodné detailně zveřejňovat! Případnou kontrolu hnízdiště provede odborník-specialista a zároveň po dohodě s místním lesním hospodářem zajistí ochranu hnízdní lokality. Sčítání a evidence čápů přinese nejen nové poznatky, ale především napomůže k jejich ochraně.

I vaše pozorování uvítáme na [cap.birdlife.cz](http://cap.birdlife.cz)!

Foto: Stephen Daley

## Nemá váš čáp kroužek?

Na nohách mohou mít ornitologické kroužky kovové nebo barevné plastové, tzv. odečítací, s jedinečným kódem z číslic a písmen, které lze přečíst v dalekohledu nebo z digitální fotografie. Podle kódu lze zjistit původ a stáří čápa a mnoho dalších údajů z jeho života. U některých jedinců máme opakovaná pozorování nejen u nás, ale také ze zahraničí v době tahu a ze zimoviště, dokonce i v Africe. Dověděli jsme se také mnoho o usazování mladých ptáků v dospělosti, partnerských vztazích nebo věrnosti rodišti i hnízdišti. Čápi se velmi často vracejí na loňská hnízda či na místa, kde sbírají a loví potravu.

Prosíme o zaslání údajů Kroužkovací stanicí NM na e-mail: [krouzkovaci\\_stanice@nm.cz](mailto:krouzkovaci_stanice@nm.cz) (u černých čápů i na adresu koordinátora: [frantisek.pojer@nature.cz](mailto:frantisek.pojer@nature.cz))

Zjišťování údajů na kroužcích nesmí nijak ohrozit průběh hnízdění ani rušit hnízdní ptáky!



přidejte se

## Chraňme ptáky společně!

Podpořte prosím ochranu ptáků

- finančně
- službami  
nebo materiálem
- dobrovolnictvím

**Za veškerou podporu děkujeme!**



Poslat finanční dar České společnosti ornitologické můžete přímo z webu [www.birdlife.cz](http://www.birdlife.cz) přes zabezpečený platební portál.



Vadí vám, že ubývají ptáci?  
Chcete jim pomoci?

## ČESKÁ SPOLEČNOST ORNITOLOGICKÁ

pro ptáky i pro lidi ... I PRO VÁS!

[www.birdlife.cz](http://www.birdlife.cz)

Více než dva tisíce lidí podporuje svým členstvím v ČSO ochranu a výzkum ptactva.

**PŘIDEJTE SE I VY! ...a využijete četné členské výhody.**

[www.birdlife.cz/prihlaska.html](http://www.birdlife.cz/prihlaska.html)

Společně chráníme ptáky a poznáváme jejich obdivuhodný svět!



Česká společnost ornitologická a Správa Krkonošského národního parku vyhláší soutěž

## O nejlepší fotografii Ptáků roku 2014 ČÁPA BÍLÉHO a ČÁPA ČERNÉHO

Pošlete svoji fotografii čápů a vyhraďte dalekohled Swarovski!

Z nejlepších fotografií vznikne putovní výstava s prestižním katalogem.

Podrobná pravidla: [cap.birdlife.cz](http://cap.birdlife.cz)

Uzávěrka soutěže: 15. července 2014



## JARO OŽIVÁ

Česká společnost ornitologická a BirdLife International uvádí celoevropský projekt sledování přiletu stěhovavých ptáků (nejen) pro děti a jejich rodiny



### Sledujte přiletu ptáků jara!

Vložte svá první pozorování Ptáka roku 2014 čápa bílého nebo vlaštovky, kukačky, rorýse či vlny na [www.springalive.net](http://www.springalive.net)!

#### JARO OŽIVÁ Vám umožní:

- naučit se zábavnou formou více o ptácích a jejich migraci
- vložit svá jarní pozorování ptáků
- na příslušných mapách sledovat Vámi zaznamenaný postup jara Evropou
- sdílet své jarní zážitky s podobnými nadšenci z celé Evropy, Střední Asie i Afriky!

#### Pro učitele:

- Projektu se pravidelně účastní více než 70 škol!
- Množství výukových materiálů.
- Nápady na zpestření výuky.
- Udělení certifikátu Rorýsí škola.

[WWW.SPRINGALIVE.NET](http://WWW.SPRINGALIVE.NET)



A. Hay (rspb-images.com)



The Mitsubishi Corporation Fund for Europe and Africa



NAŠE VÝROBKY NALEZNETE U VÝHRADNÍCH SPECIALIZOVANÝCH PRODEJČŮ A ONLINE NA [WWW.SWAROVSKIOPTIK.COM](http://WWW.SWAROVSKIOPTIK.COM)

## CL COMPANION VŽDY NA DOSAH

Při pozorování přírody musíte být vždy připraveni, protože existuje mnoho druhů, jejichž pozorování je velmi vzácné, například plachého ledňáčka. Díky své kompaktní velikosti můžete mít dalekohledy CL Companion od SWAROVSKI OPTIK vždy u sebe. Jejich jedinečný tvar umožňuje jednoduché ovládání a jejich vynikající optika zaručuje brilantní obraz s vysokou světelností. Díky robustnímu a vodotěsnému dalekohledu CL Companion budete připraveni na každou eventualitu. Tento dalekohled je ideálním společníkem pro úžasný zážitek z pozorování přírody. Užijte si tyto okamžiky – se SWAROVSKI OPTIK.

SEE THE UNSEEN  
[WWW.SWAROVSKIOPTIK.COM](http://WWW.SWAROVSKIOPTIK.COM)



SWAROVSKI OPTIK



80  
SINCE  
1933

LEPŠÍ  
POHLED  
NA  
SVĚT



## Chráníme přírodu společně

Exkluzivní nabídka nejoblíbenějších modelů  
pro pozorovatele ptáků a přírody:

- MeoStar S2 82 HD  
+ okulár 30-60x WA / okulár 20-70x
- Adaptér S2
- Lišta S2
- MeoPix
- Fotoadaptér
- Brašna S2 Stay-on case
- Meopta/Manfrotto stativ
- MeoStar B1 8x32 jubilejní
- MeoStar B1 8x42
- MeoStar B1 10x50
- MeoStar B1 10x42 HD

25%  
sleva

na nejoblíbenější  
produkty\*



Doporučeno  
Českou společností  
ornitologickou

meopta

www.meopta.com