

Caséta Wireless quick-start guide

Lutron In-Wall Switch and Pico Remote Control

0302006 Rev. A



Welcome—and thank you for purchasing a Caséta Wireless switch and Pico remote control kit.

Before you install the switch, please watch the installation video at www.lutron.com/casetasupport

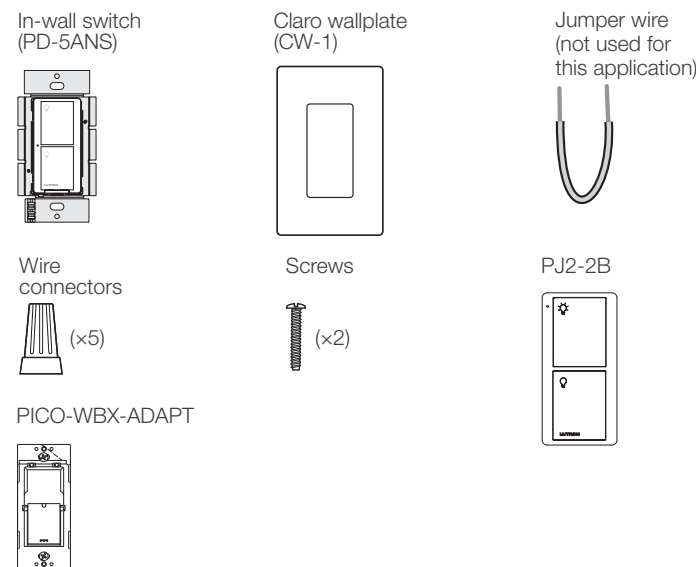
We hope you enjoy the convenience of Caséta Wireless!

Double your warranty

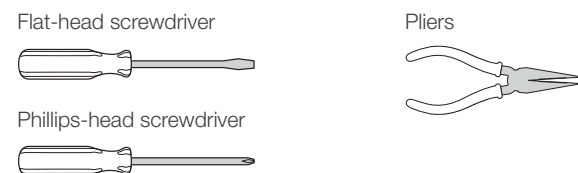
Love Caséta Wireless switches? Have ideas for making them better? Tell us what you think and we'll extend your warranty by 1 year.

www.casetawireless.com/register

Contents supplied (P-PKG1WS-WH)



Tools you'll need

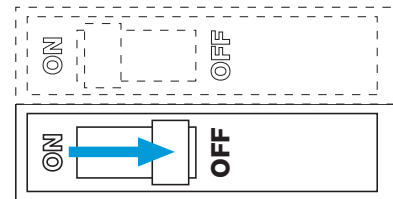


Supported Loads (120 V~)



Installing your in-wall switch (main location)

1 Turn power off at circuit breaker!



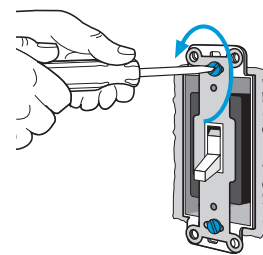
WARNING: SHOCK HAZARD. May result in serious injury or death. Turn off power at circuit breaker or fuse before installing.

Important wiring note: Some lights have one wall switch— called single-pole, while others have two wall switches— called 3-way (such as stair lights, which have a switch at both the top and bottom of the stairs). Be sure to pay close attention to the appropriate wiring diagrams in the following steps. If your particular wiring scenario isn't shown here (or if you have more than two switches), please visit www.lutron.com/casetasupport for additional information.

2 Unscrew existing switch from wall

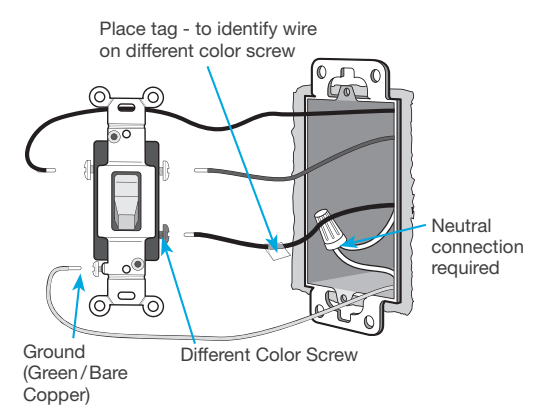


Remove the screws securing the switch and pull it away from the wall (**do not disconnect wires**).

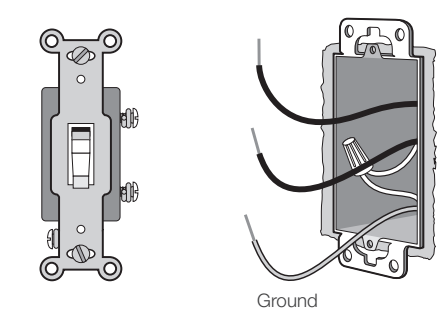


3 Tag wires on the existing switch (3-WAY APPLICATIONS ONLY)

Skip this step if you only have one existing wall switch.

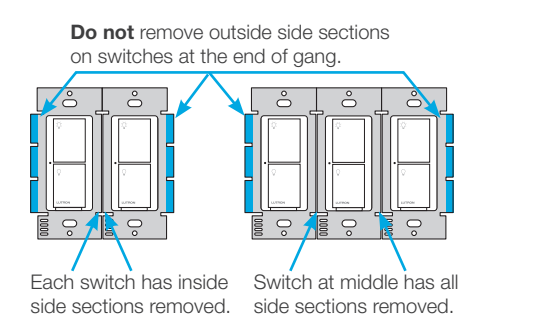
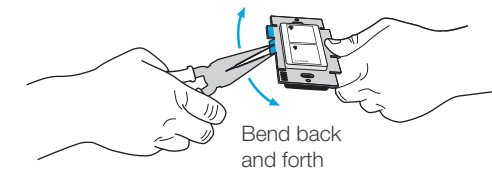


4 Disconnect wires



5 Remove side sections (if necessary)

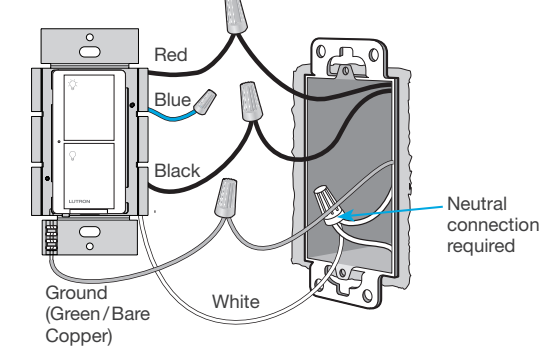
When installing more than one Caséta Wireless in-wall switch in the same wallbox, it is necessary to remove inner side sections prior to wiring. See image below for more information.



NOTE: If you are installing the switch next to other switches or dimmers, you'll need to install a wallplate with the correct size/number of openings to accommodate all the devices.

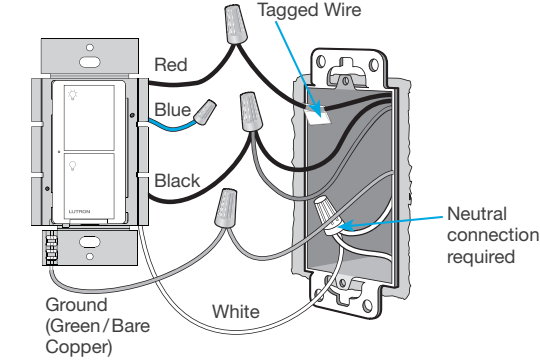
6 Connect the new switch

for lights with one existing wall switch (single-pole)



OR

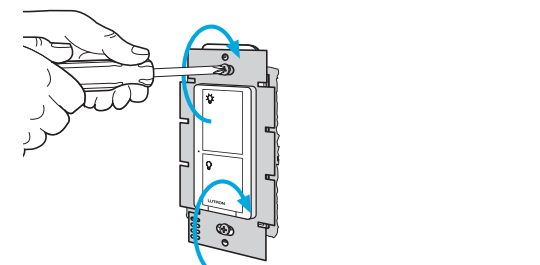
for lights with two existing wall switches (3-way)



NOTE: Red wire must be tied to load side. If the switch does not work once you're all done, turn off power and flip the red and black wires.

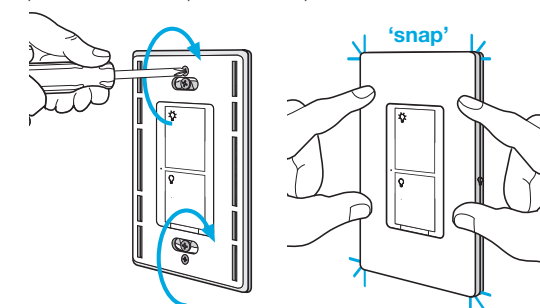
7 Mount the switch

Use the screws provided.



8 Attach the wallplate

Attach the adapter to the switch using the screws provided and snap on the wallplate.



Almost done! Please continue to the reverse side.

CAUTION Use only with permanently installed lighting loads or with general purpose fan loads.

CAUTION: Risk of Fire, Explosion, Leakage, and Burns. Do Not Recharge, Disassemble, Heat Above 212 °F (100 °C) or Incinerate. This product contains a lithium button/coin cell battery. Keep batteries away from children. If a new or used lithium button/coin cell battery is swallowed or enters the body, it can cause severe internal burns and can lead to death in as little as 2 hours. Always completely secure the battery compartment. If the battery compartment does not close securely, stop using the product, remove the batteries, and keep the batteries away from children. If you think batteries might have been swallowed or placed inside any part of the body, seek immediate medical attention. The battery in this device contains Perchlorate Material — special handling may apply. For more information, visit www.dtsc.ca.gov/hazardouswaste/perchlorate

Codes Install in accordance with all national and local electrical codes.

Grounding When no "grounding means" exist in wallbox, the National Electrical Code (NEC) allows a control to be installed as a replacement if 1) a nonmetallic, noncombustible faceplate is used with nonmetallic attachment screws or 2) the circuit is protected by a ground fault circuit interrupter (GFCI). When installing a control according to these methods, cap or remove green wire before screwing control into wallbox.

Important Notes
 1) For indoor use only.
 2) Operate between 32 °F (0 °C) and 104 °F (40 °C)

Warranty For warranty information, please visit www.casetawireless.com/warranty

FCC/IC Information For FCC/IC information, please visit: www.lutron.com/fcc-ic

Use of the HomeKit logo means that an electronic accessory has been designed to connect specifically to iPod, iPhone, or iPad, respectively, and has been certified by the developer to meet Apple performance standards. Apple is not responsible for the operation of this device or its compliance with safety and regulatory standards. Please note that the use of this accessory with iPod, iPhone, or iPad may affect wireless performance.

Device Ratings
 In-wall switch PD-5ANS 120 V~ 50/60 Hz
 Pico remote control PJ2-2B 3 V~ 10 mA (1) CR2032 battery (included)

©Lutron, Lutron, Claro, Caséta, Pico, and FASS are trademarks or registered trademarks of Lutron Electronics Co., Inc. in the US and/or other countries. All other product names, logos, and brands are property of their respective owners. ©2020-2021 Lutron Electronics Co., Inc.

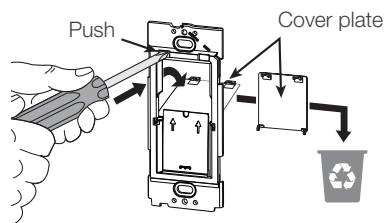


Installing your Pico remote control (secondary location)

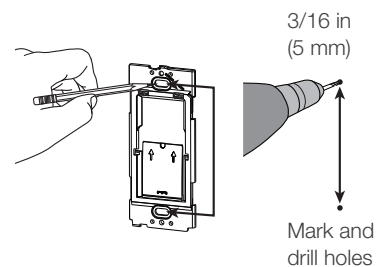
A. Wall Surface Installation

for lights with one existing wall switch (single-pole) or adding additional Pico controls

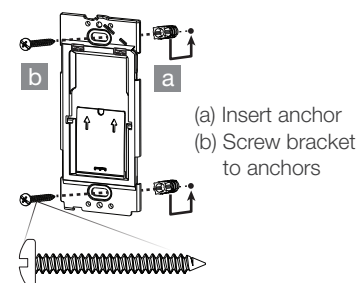
1 Remove cover plate



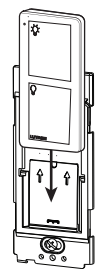
2 Mark wall and drill holes



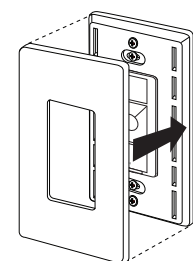
3 Mount the bracket



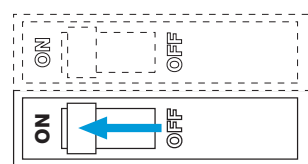
4 Slide Pico onto bracket



5 Attach wallplate (sold separately)



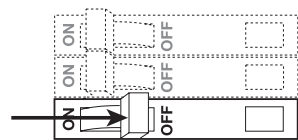
6 Restore power



B. Over Wallbox Installation

for lights with two existing wall switches (3-way)

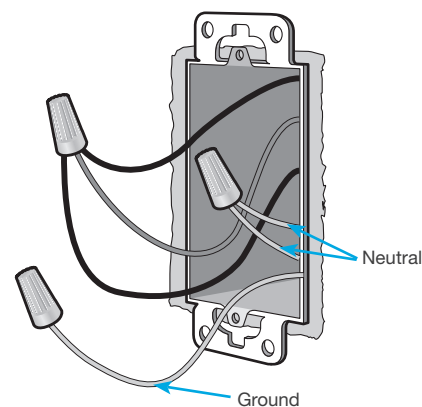
1 Ensure power is still OFF



WARNING! Shock Hazard. May result in serious injury or death. Turn off the power before installing. **NOTE:** If cover plate is removed, only install over wall surface. **DO NOT** install over wallbox.

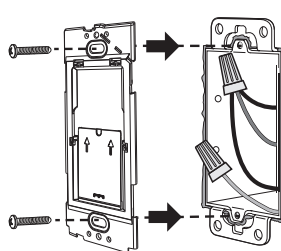
2 Connect the wires

Using the provided wire connectors, connect all wires in the wallbox together (EXCEPT for the ground wire and the neutral wires). Cap the ground wire and cap the neutral wires.

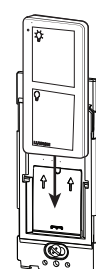


OR

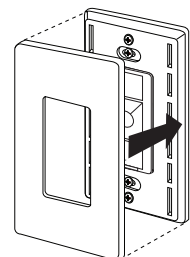
3 Mount the bracket



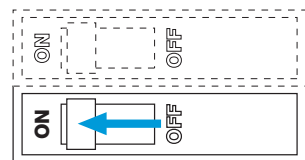
4 Slide Pico onto bracket



5 Attach wallplate (sold separately)

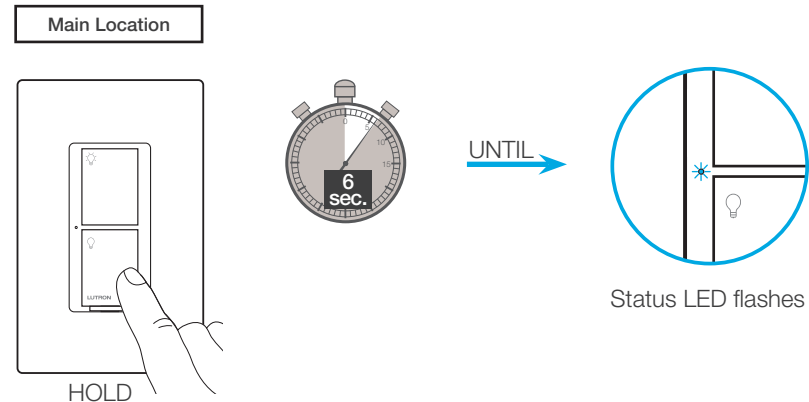


6 Restore power

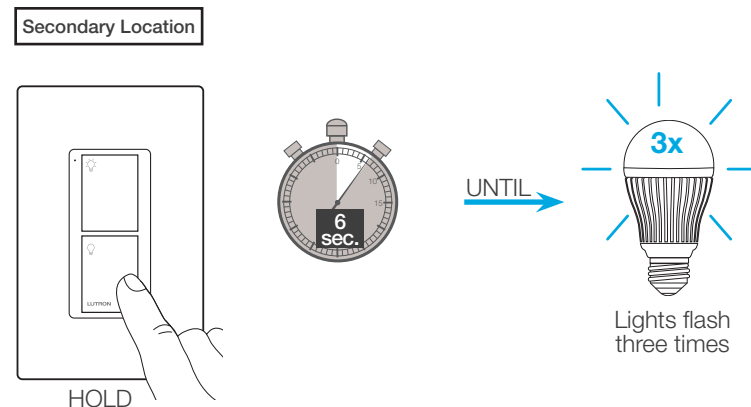


Pairing your Pico remote control

1 Press and hold "Off" button on in-wall switch



2 Press and hold "Off" button on remote control



3 Pair additional remote controls

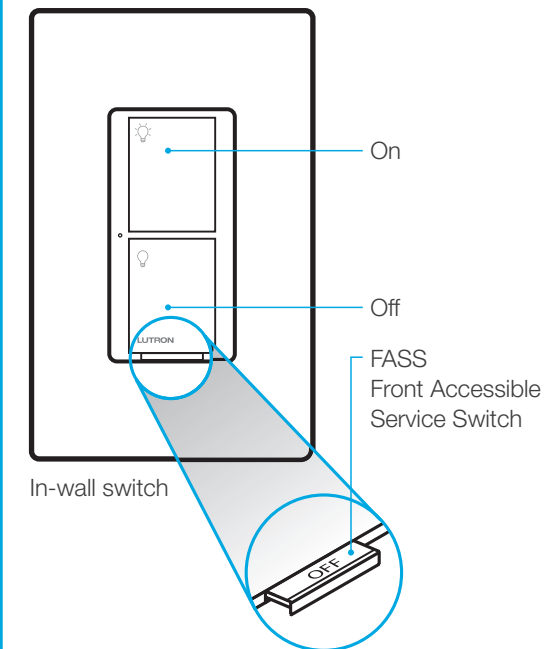
Repeat steps 1 and 2 to pair additional remote controls.

Troubleshooting

Symptoms	Probable cause and action
Light does not turn on or in-wall switch LED does not light up.	<ul style="list-style-type: none"> Red and black wires on the switch are reversed (see Step 6, reverse side). Light bulb(s) burned out. Breaker is OFF or tripped. Light not properly installed. Wiring error. FASS on the switch is in the Off position.
Light does not respond to Pico remote control.	<ul style="list-style-type: none"> The switch failed to pair with Pico remote control. The switch is already at the light level the Pico remote control is sending. The Pico remote control is outside the 30 ft (9 m) operating range. The Pico remote control battery is low. The Pico remote control battery is installed incorrectly.

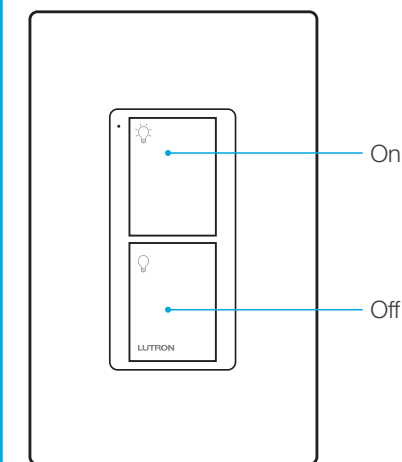
Go to www.lutron.com/casetasupport for additional troubleshooting suggestions.

Using your in-wall switch



Replacing light bulbs using FASS
Pull the FASS switch out on the in-wall switch to remove power at the light socket.

Using your Pico remote control



Pico remote control

Need additional help?



Caséta Wireless

guía de inicio rápido

Interruptor electrónico de Lutron y control remoto Pico

Lea antes de instalar

Bienvenido, y gracias por adquirir un kit interruptor Caséta Wireless y un control remoto Pico.

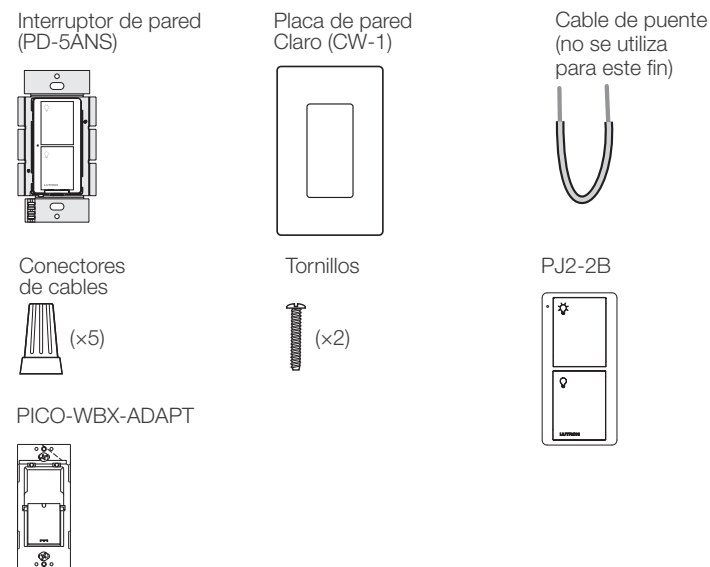
Antes de instalar el conmutador, mire el video de instalación en www.lutron.com/casetasupport

¡Esperamos que disfrute la comodidad de Caséta Wireless!

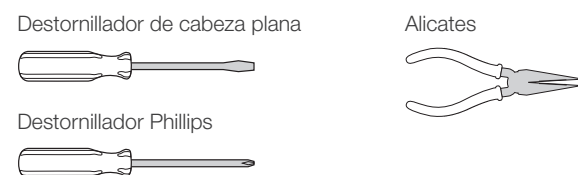
Doble su garantía

¿Le agradan los interruptores Caséta Wireless? ¿Tiene alguna idea para mejorarlos? Cuéntenos su opinión y extendemos la garantía por 1 año. www.casetawireless.com/register

Contenido suministrado (P-PKG1WS-WH)



Herramientas que necesitará

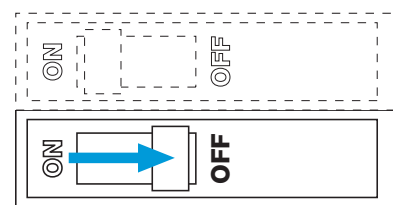


Cargas admitidas (120 V~)



Cómo instalar el interruptor de pared (ubicación principal)

1 ¡Corte la corriente del cortacircuitos!



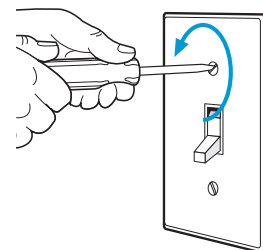
ADVERTENCIA: RIESGO DE DESCARGA ELÉCTRICA. Puede resultar en lesiones graves o la muerte. Corte la corriente del cortacircuitos o fusible antes de instalar.

Nota importante para el cableado:

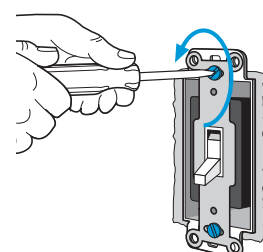
Algunas luces tienen un interruptor de pared, llamado unipolar; mientras que otras tienen dos interruptores de pared, llamados de 3 vías (como las luces de escalera, que tienen un interruptor tanto arriba como abajo). Asegúrese de prestar especial atención a los diagramas de cableado adecuados para los siguientes pasos. Si aquí no se ven representadas sus condiciones de cableado (o si tiene más de dos interruptores), visite www.lutron.com/casetasupport para más información.

2 Retire el interruptor actual de la pared

Retire la placa de pared del interruptor.

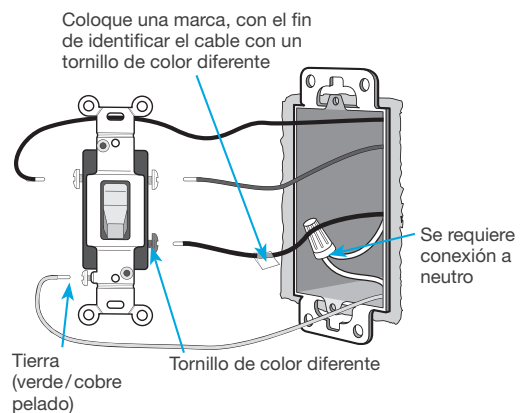


Retire los tornillos que fijan el interruptor y desacóplelo de la pared (**sin desconectar los cables**).

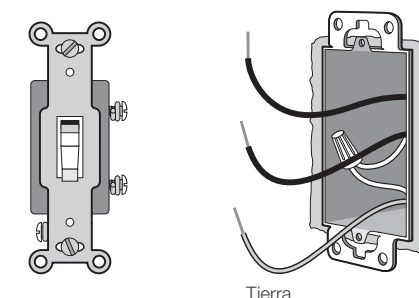


3 Marque los cables del interruptor actual (SOLO APLICACIONES DE 3 VÍAS)

Sáltase este paso si sólo tiene un interruptor de pared.

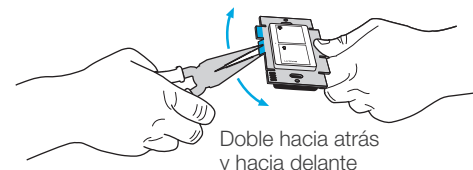


4 Desconecte los cables

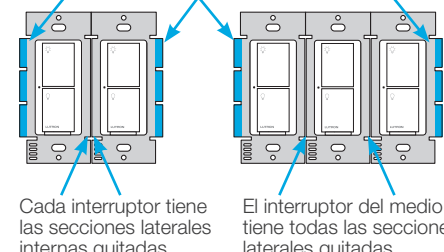


5 Retire las secciones laterales (en caso de ser necesario)

Al instalar más de un interruptor de pared Caséta Wireless en la misma caja de pared, es necesario retirar las partes laterales del interior antes del cableado. Consulte las imágenes que aparecen a continuación para más información.



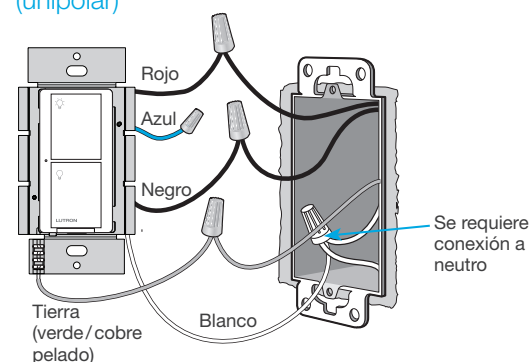
No quite las secciones laterales externas de los interruptores al final de la conexión.



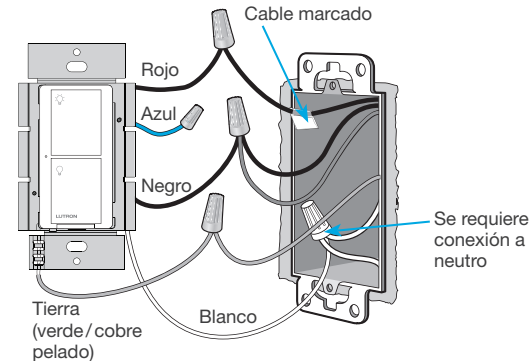
NOTA: Si instaló el interruptor al lado de otros interruptores o atenuadores, debe instalar una placa de pared que tenga la cantidad correcta de orificios y del tamaño correcto para instalar todos los dispositivos.

6 Conecte el interruptor nuevo

para las luces con un interruptor de pared (unipolar)



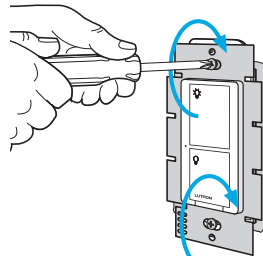
para las luces con dos interruptores de pared (de 3 vías)



NOTA: El cable rojo debe acoplarse al lado de la carga. Si el interruptor no funciona una vez que haya terminado, desconecte la electricidad y dele la vuelta a los cables rojo y negro.

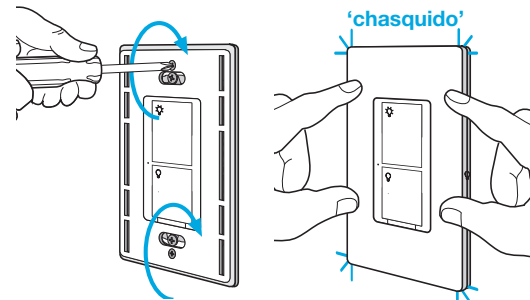
7 Coloque el interruptor

Use los tornillos proporcionados.



8 Coloque la placa de pared

Conecte el adaptador al interruptor con los tornillos suministrados y encájelo en la placa de pared.



¡Ya casi está! Siga con el reverso.

PRECAUCIÓN

Usar únicamente con cargas de iluminación instaladas permanentemente o con cargas de ventilador para propósitos generales.

PRECAUCIÓN: Riesgo de incendio, explosión, fugas y quemaduras. NO recargue, desarme, aplaste, pinche, caliente a más de 100 °C (212 °F) ni incinere la batería. Este producto contiene una pila de celda de litio de tipo botón/moneda. Mantenga las pilas fuera del alcance de los niños. Si se tragara o ingresara al cuerpo una pila de celda de litio nueva o usada tipo botón/moneda, podría ocasionar quemaduras internas graves y causar la muerte en tan solo dos horas. Asegure siempre completamente el compartimento de las pilas. Si el compartimento de las pilas no se cerrara de manera segura, deje de usar el producto, retire las pilas y manténgalas fuera del alcance de los niños. Si usted piensa que pueden haber sido tragadas pilas o introducidas en cualquier parte de su cuerpo, procure atención médica inmediata. La batería de este dispositivo contiene perclorato y podría requerir una manipulación especial. Para obtener más información visite www.dtsc.ca.gov/hazardouswaste/perchlorate

Códigos

Instale de acuerdo con todos los códigos eléctricos nacionales y locales.

Conexión a tierra

Cuando no exista ningún medio de conexión a tierra en la caja de pared, el NEC® (National Electrical Code) permite la instalación de un control como reemplazo si 1) se usa una placa frontal incombustible que no sea metálica con tornillos de sujeción no metálicos o 2) el circuito está protegido por un GFCI (interruptor de circuito por falla a tierra). Al instalar un control de acuerdo con estos métodos, tape o retire el cable verde antes de atornillar el control a la caja de pared.

Notas importantes

- 1) Solo para uso en interiores.
- 2) Opere entre 0 °C (32 °F) y 40 °C (104 °F).

Garantía

Para obtener información sobre la garantía, visite www.casetawireless.com/warranty

Información de la FCC/IC

Para obtener información sobre la FCC/IC, visite: www.lutron.com/fcc-ic

Uso del logotipo HomeKit significa que un accesorio electrónico ha sido diseñado para conectarse específicamente a un iPod, iPhone o iPad, respectivamente, y ha sido certificado por el desarrollador para cumplir con los estándares de rendimiento de Apple. Apple no se hace responsable del funcionamiento de este dispositivo ni de que cumpla con las normas de seguridad y regulatorias. Tenga en cuenta que el uso de este accesorio con iPod, iPhone o iPad puede afectar al rendimiento inalámbrico.

Clasificación de los dispositivos

Interruptor electrónico de pared	Control remoto Pico
PD-5ANS	PJ2-2B
120 V~ 50/60 Hz	3 V~ 10 mA
	(1) batería CR2032 (incluida)

©Lutron, Lutron, Claro, Caséta, Pico, y FASS son marcas comerciales o marcas comerciales registradas de Lutron Electronics Co., Inc. en E.U.A. y/o en otros países. Todos los demás nombres de productos, logotipos y marcas son propiedad de sus respectivos propietarios.

©2020-2021 Lutron Electronics Co., Inc.

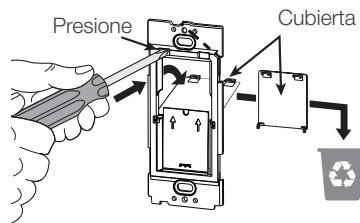


Cómo instalar el control remoto Pico (ubicación secundaria)

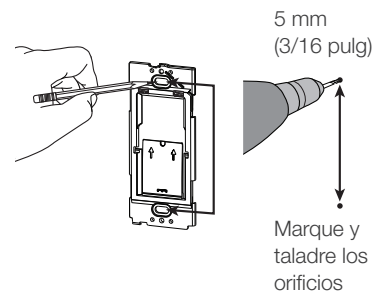
A. Instalación en pared

para las luces con un interruptor de pared (unipolar) o que incorporen otros controles Pico

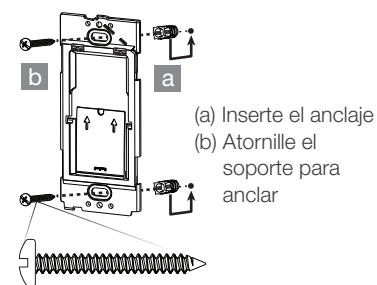
1 Retire la cubierta



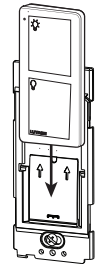
2 Marque la pared y taladre los orificios



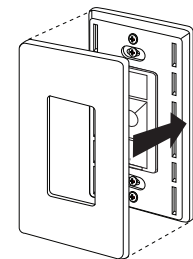
3 Instale el soporte



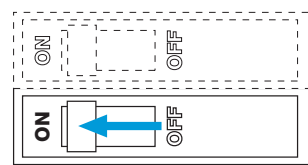
4 Deslice Pico en el soporte



5 Coloque la placa de pared (vendidos por separado)



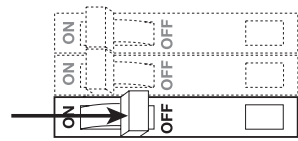
6 Vuelva a conectar la alimentación



B. Instalación sobre caja de pared

para las luces con dos interruptores de pared (de 3 vías)

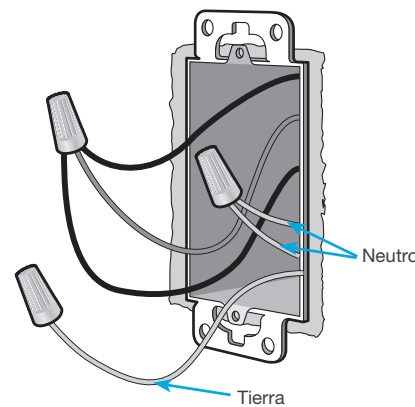
1 Asegúrese de que la electricidad siga desconectada



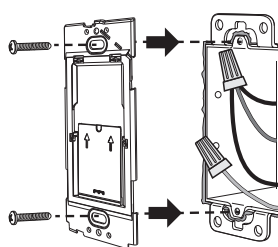
ADVERTENCIA! Peligro de descarga eléctrica. Puede provocar lesiones graves o la muerte. Desconecte la corriente antes de instalar. **NOTA:** Si se quita la placa de cubierta, solo instálela sobre la superficie de la pared. **NO** instale sobre caja de pared.

2 Conecte los cables

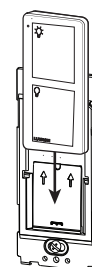
Con los conectores de cables suministrados, conecte todos los cables en la caja de pared (EXCEPTO el cable a tierra y los cables neutros). Cubra el cable a tierra y cubra los cables neutros.



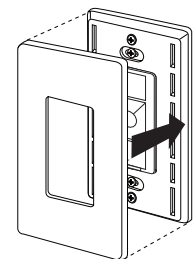
3 Instale el soporte



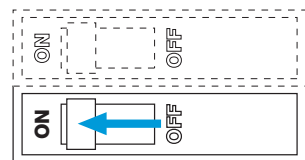
4 Deslice Pico en el soporte



5 Coloque la placa de pared (vendidos por separado)



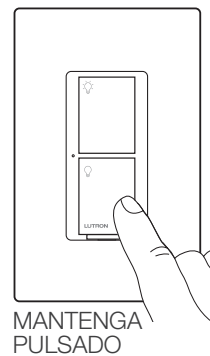
6 Vuelva a conectar la alimentación



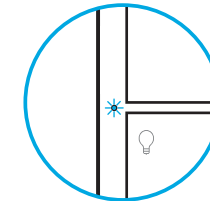
Emparejamiento del control remoto Pico

1 Mantenga presionado el botón "apagado" del interruptor

ubicación principal



HASTA QUE

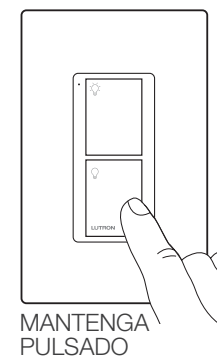


El LED de estado parpadea

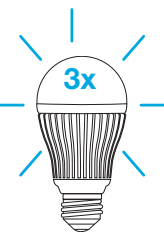
MANTENGA PULSADO

2 Mantenga presionado el botón "apagado" del control remoto

ubicación secundaria



HASTA QUE



Las luces parpadearán tres veces

MANTENGA PULSADO

3 Emparejar controles remotos adicionales

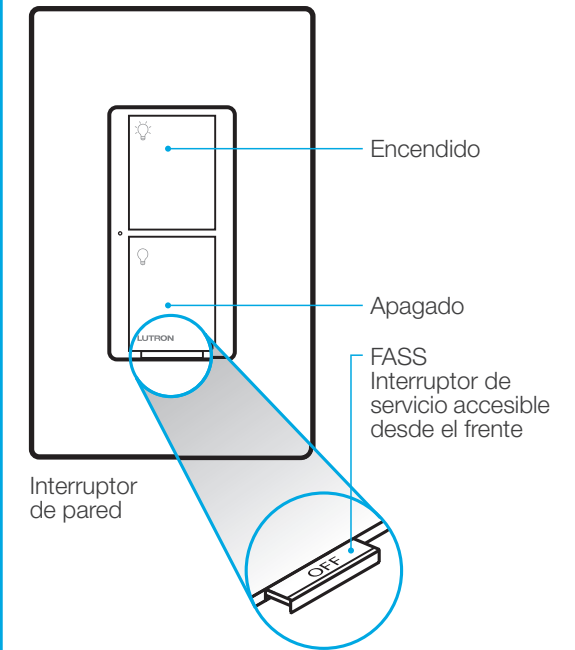
Repita los pasos 1 y 2 para emparejar controles remotos adicionales.

Resolución de problemas

Síntomas	Causa probable y acción
La luz no se enciende o no se encienden los LED del interruptor de pared.	<ul style="list-style-type: none"> Los cables rojo y negros en el interruptor están invertidos (consulte el paso 6, lado reverso). Los foco(s) están quemados. El cortacircuitos está apagado o se disparó. La luz no está instalada correctamente. Error de cableado. El interruptor FASS del interruptor está apagado.
La luz no responde al control remoto Pico.	<ul style="list-style-type: none"> Falló el emparejamiento del interruptor con el control remoto Pico. El interruptor ya se encuentra en el nivel de luz solicitado por el control remoto Pico. El control remoto Pico está fuera del rango de funcionamiento de 9 m (30 pies). La batería del control remoto Pico está baja. La batería del control remoto Pico está mal instalada.

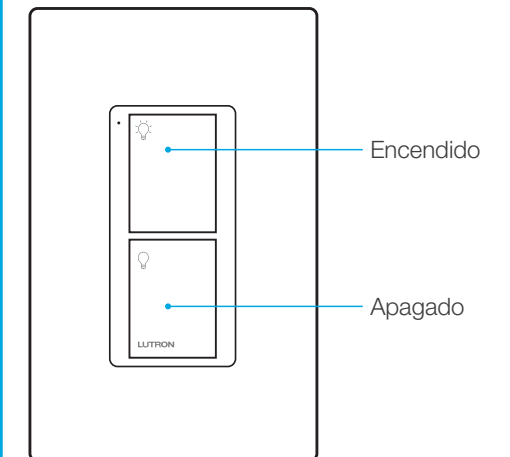
Ingrese a www.lutron.com/casetasupport para obtener sugerencias adicionales para la resolución de problemas.

Utilizar el interruptor de pared



Cómo reemplazar los focos de luz usando FASS
Deslice el FASS hacia fuera en el interruptor de pared para desconectar la energía en el zócalo de la luz.

Utilizar el control remoto Pico



Control remoto Pico

¿Necesita más ayuda?

