



## Sürdürülebilir Etkinlik Yönetimi: En İyi Uygulama Kılavuzu

Sürüm 1.0 - Kasım 2021

## İçindekiler

<b>İÇİNDEKİLER</b> .....	<b>1</b>
<b>1. SÜRDÜRÜLEBİLİRLİK TAAHHÜDÜMÜZ</b> .....	<b>3</b>
VİZYONUMUZ.....	3
HEDEFİMİZ .....	3
KÜRESEL İNİSİYATİFLER .....	3
SÜRDÜRÜLEBİLİRLİK STRATEJİMİZ .....	4
1. ATLETİZMDE LİDERLİK .....	4
2. SÜRDÜRÜLEBİLİR ÜRETİM VE TÜKETİM .....	4
3. İKLİM DEĞİŞİKLİĞİ VE KARBON.....	5
4. YEREL ÇEVRE VE HAVA KALİTESİ.....	5
5. KÜRESEL EŞİTLİK.....	6
6. ÇEŞİTLİLİK, ERİŞİLEBİLİRLİK VE REFAH .....	6
EN İYİ UYGULAMA KILAVUZUNU KULLANMA.....	6
<b>2. SÜRDÜRÜLEBİLİRLİK PLANINIZI GELİŞTİRME</b> .....	<b>9</b>
<b>3. SÜRDÜRÜLEBİLİR TEDARİK</b> .....	<b>11</b>
<b>4. ATIK YÖNETİMİ</b> .....	<b>14</b>
ATIK PLANLAMASI .....	14
ATIK ÜRETİMİ VE ATIK YIĞINLARI.....	14
ATIK YÖNETİMİ .....	15
ATIK İLETİŞİMİ .....	17
İZLEME VE RAPORLAMA.....	17
<b>5. ENERJİ YÖNETİMİ</b> .....	<b>20</b>
KARBON AYAK İZİNİZİ ÖLÇME VE ÖNCELİKLENDİRME .....	20
ENERJİ YÖNETİMİ PLANLAMASI.....	20
<b>6. GIDA YÖNETİMİ</b> .....	<b>23</b>
<b>7. SU YÖNETİMİ</b> .....	<b>26</b>
<b>8. SEYAHAT PLANLAMASI</b> .....	<b>28</b>
SEYAHATLE İLGİLİ EN İYİ UYGULAMA .....	29

DÜNYA ATLETİZM BİRLİĞİ OFİSİNE GİTMEK İÇİN TOPLU TAŞIMA BAĞLANTILARINA ÖRNEK.....	31
<b>9. KONAKLAMA</b> .....	<b>32</b>
<b>10. KARBON NÖTRLÜĞÜ</b> .....	<b>34</b>
<b>11. HAVA KALİTESİ</b> .....	<b>36</b>
<b>12. ÇEŞİTLİLİK, ERİŞİLEBİLİRLİK VE KAPSAYICILIK</b> .....	<b>40</b>
<b>13. SAĞLIK, GÜVENLİK VE REFAH</b> .....	<b>42</b>
<b>14. DİJİTAL, FİKRİ MÜLKİYET HAKLARI VE VERİ KORUMASI</b> .....	<b>44</b>
<b>15. İZLEME VE RAPORLAMA</b> .....	<b>46</b>
<b>16. İLETİŞİM</b> .....	<b>47</b>
İLETİŞİM HEDEFLERİ.....	47
FARKLI PAYDAŞ GRUPLAR İÇİN İLETİŞİM YÖNTEMLERİ. ....	49

## Belge sürümü kontrolü

Bu belge Earth to Ocean tarafından, dahili etkinlik ekiplerince ve yerel organizasyon komitelerince etkinliklerde sürdürülebilirliği uygulamak amacıyla Dünya Atletizm Birlięi adına taslak olarak oluşturulmuştur.

Güncelleme	Güncellemeler	Güncelleyen
Kas 2021	Pilot için son versiyon	BR/ST

## 1. Sürdürülebilirlik Taahhüdümüz

Dünya Atletizm Birliği tüm dünyada gerçekleştirilen atletizm etkinliklerinin ve Monaco'da bulunan genel merkezinin sürdürülebilirlik ilkelerine kusursuz bir biçimde uymasını sağlama taahhüdü vermektedir. Bu taahhüt hava kirliliği, iklim değişikliği, aşırı kaynak ve malzeme kullanımıyla beraber bu kaynak ve malzemelerin yönetilmeden çevreye karışması, ayrıca eşit olmayan fırsatların ortaya çıkmasına neden olan, küresel eşitlik ve çeşitlilik eksenindeki toplumsal sorunlar başta olmak üzere; bugün dünyanın karşı karşıya olduğu ve giderek artan çevresel ve diğer sorunların tanınmasının bir sonucudur. Tüm bu küresel sorunlar yaşamlarımızın ve topluluklarımızın kalitesi açısından ciddi bir tehlike yaratmaktadır.

Atletizm etkinlikleri çerçevesinde sürdürülebilirlik, sporu geliştiren kişilerin ve kuruluşların pratiklerini ve davranışlarını aşağıdakileri gerçekleştirecek şekilde yönlendirmek olarak tanımlanır:

- gelecek nesillerin ihtiyaçlarını karşılama,
- somut etik ilkelere dayalı adil ve eşitlikçi bir spor platformu sağlama,
- ilgili tarafları aktif bir şekilde dahil etme ve kararlar/etkinlikler hakkında açık olma,
- eylemlerin toplumsal, ekonomik ve çevresel etkisine karşı dengeli bir yaklaşımda olmasını sağlama.

Sürdürülebilirlikten kastımız; etkinliklerimizin ekonomik, toplumsal ve çevresel etkisini dengelemek ve bu sayede bugünkü neslin ihtiyaçlarını, gelecek nesillerin ihtiyaçlarının karşılanmasını riske atmaksızın karşıladığımızdan emin olmaktır. Sağlıklı bir çevre, sağlam bir ekonominin zeminini güçlendiren sağlıklı bir toplumun temel dayanağıdır.

### Vizyonumuz

---

*Sürdürülebilirlik vizyonumuz, sürdürülebilirlik açısından sınıfta en iyi etkinlikleri sunan lider Uluslararası Spor Federasyonu haline gelmektir.*

---

### Hedefimiz

Güçlü bir sürdürülebilirlik stratejisi benimsemek; Dünya Atletizm Birliği'nin ve iş ortağı kuruluşların sürdürülebilirliğin üç bacağı olan çevre, toplum ve ekonomi düzeylerinde somut faydalar sunmak amacıyla bir çerçeveye sahip olmalarını sağlar. Temel faydalar arasında şunlar yer alır:

- sporun toplumsal ve çevresel risk faktörlerinin daha iyi yönetilmesi;
- spora fayda sağlayan ve paydaşlardan oluşan daha geniş grubu dahil eden fırsatların belirlenmesi;
- kaynakların daha verimli kullanımı ve spor alanında daha büyük yatırımları mümkün kılmak üzere daha düşük operasyon maliyetlerine ulaşılması;
- yerel topluluklara ciddi düzeyde ekonomik, sosyal ve çevresel faydalar sunmak üzere iş ortaklıklarının daha geniş bir aktifleştirme platformuna kavuşması.

Sürdürülebilirlik stratejisi Dünya Atletizm Birliği'nin atletizmi sürdürülebilir bir geleceğe hazırlama ve bu sayede daha iyi bir dünyaya katkıda bulunma taahhüdünün odağında yer almaktadır. Bazı alanlarda bu, "işin getirdiği sıradan" bir değişiklik gerektirirken bazı alanlarda etki ve teknik özellikle ilgili olacak ve kimi yerlerde ölçeklenebilir bir değişim yaratmak üzere iş ortaklıkları geliştirmeyi gerektirecektir.

### Küresel inisiyatifler

Ölçeklenebilirlik sunmak için stratejimizi, Birleşmiş Milletler Sürdürülebilir Gelişim Hedefleri (UN-SDG'ler veya Global Hedefler), BM İklim Değişikliği (UNCC) İklim Eylem Çerçevesi, BM Çevre Programı Temiz Hava ve Uluslararası Olimpiyat Komitesi Sürdürülebilirlik Çerçevesi kapsamındaki küresel inisiyatiflerle uyumlu hale getirdik.

[Sürdürülebilir Gelişim için Birleşmiş Milletler 2030 Ajandası](#), hem şimdi hem de gelecekte insanlar ve gezegen için barış ve bereket odaklı ortak bir detaylı tasarı sağlamaktadır. Bu tasarının merkezinde yer alan 17 adet Sürdürülebilir Gelişim Hedefi (SDG), küresel bir ortaklık çerçevesinde hem gelişmiş hem de gelişmekte olan ülkeler tarafından yapılan acil eylem çağrısıdır. Bu hedefler oluşturulurken, yoksulluğu sona erdirmenin ve diğer ihtiyaçları gidermenin sağlığı ve eğitimi

## Dünya Atletizm Birliği: Sürdürülebilir Etkinlik En İyi Uygulama Kılavuzu

iyileştiren, eşitsizliği azaltan, ekonomik büyümeyi canlandıran ve tüm bunların yanı sıra iklim değişikliğiyle mücadele eden ve okyanuslarımızı ve ormanlarımızı korumak için çalışan stratejilerden bağımsız düşünülmemeyeceği gerçeğinden yola çıkmaktadır.

Olimpiyat Ajandası 2020, Uluslararası Olimpiyat Komitesi tarafından Olimpiyat Hareketi'nin geleceği için oluşturulan stratejik yol haritasıdır. 40 öneri bir yapbozun parçaları gibidir; öyle ki bu parçalar bir araya getirildiğinde, Uluslararası Olimpiyat Komitesi'nin Olimpiyat Oyunları'nın benzersizliğini koruduğunu ve toplumda sporu güçlendirdiğini gösteren bir resim meydana çıkar. Uluslararası Olimpiyat Komitesi 17 SDG'nin 11'ini yerine getirerek Olimpiyat hareketi üzerinden BM Sürdürülebilir Gelişim Hedefleri'ne ulaşılmasını destekleme taahhüdü vermektedir.

### Sürdürülebilirlik Stratejimiz

Hedeflerimize aşağıda gösterildiği şekilde, altı sürdürülebilirlik önceliği ve ilişkili adımlar üzerine kurulu sürdürülebilirlik stratejimiz aracılığıyla ulaşacağız.

Temel Öncelik		Adım
1	Liderlik ve sürdürülebilirlik	Sporda sürdürülebilirlik alanında öncü bir itici güç olmak
2	Sürdürülebilir üretim ve tüketim	Tedarik etkisini pozitif bir şekilde yönetmek
3	İklim değişikliği ve karbon	2030 yılına kadar karbon nötr hale gelmek
4	Yerel çevre ve hava kalitesi	Çevresel koşulların bireylerin güvenli bir şekilde katılabilmelerine imkan vermesini sağlamak

5	Küresel eşitlik	Becerileri dünya genelinde görünür şekilde paylaşmak
6	Çeşitlilik, erişilebilirlik ve refah	Atletizmin herkese açık olmasını sağlamak

Tablo 1: Dünya Atletizm Birliği sürdürülebilirlik öncelikleri ve ilişkili adım

### 1. Atletizmde liderlik

Etkinliklerinin sorumluluğunu kabul eden ve sürdürülebilir bir strateji geliştirip uygulama sorumluluğunu üstlenen Dünya Atletizm Birliği, daha sürdürülebilir bir geleceğin dönüşümüne yönelik proaktif olarak adımlar atarak ve teknolojiye, etkinliklerde ve genel faaliyetlerde nelerin mümkün olabileceğini göstererek somut bir liderlik ortaya koymak durumundadır. Sürdürülebilirliği benimseyen uluslararası bir federasyonun gücü, Dünya şampiyonası etkinliklerinin izinlerini, lisanslarını ve yer seçimlerinin yanı sıra teslimat tekliflerini kapsayan mevcut sistem üzerinden erişebileceği çok geniş bir alana yayılmaktadır.

### 2. Sürdürülebilir üretim ve tüketim

Malzemelerin yaşam döngüsünü optimize etmek, atıkları azaltmak ve tedarik zinciri sorunlarını yönetmek; sürdürülebilirlik odaklı en etkili konulardan biri olabilir. Bu, ürün ve hizmetlere uygulanabilecek sürdürülebilir bir tedarik ilkesinin geliştirilmesi ve uygulanmasıyla başlar. Sürdürülebilirlik hedeflerinin yerine getirilmesini destekleyebilecek tedarikçilerin belirlenmesi çok önemlidir.

Atık yönetimi, Dünya Atletizm Şampiyonası tarafından en önemli sorunlardan biri olarak tanımlanmıştır. Plastiğin kalıcılığından ve tek seferlik kullanım kültürümüzden kaynaklanan sorunun, tedarik aşamasında malzeme teknik özellikleri üzerinden ele alınması gerekmektedir. Ancak, bunun çeşitli konumlarda atık yönetimi potansiyeli ile uyumlu hale getirilmesi lazımdır.

Atık yüksek maliyetlidir ve çoğu durumda gereksizdir. Tedarik sürecinde şu soruların sorulması gerekir: Ürün nereden geldi? Üretim ve kullanımdaki etkisi nedir? Nasıl bertaraf edilir veya yeniden kullanılabilir mi?

## Dünya Atletizm Birliği: Sürdürülebilir Etkinlik En İyi Uygulama Kılavuzu

Sürdürülebilir tedarikin temel alanları geçici etkinlik yapıları, ekipman ve kıyafet, enerji ve güç, gıda temini, seyahat/ulaşım ve etkinliklerin gerçekleştirildiği mekânlar/statlardır.

### 3. İklim Değişikliği ve Karbon

Giderek artan küresel karbon emisyonlarının neden olduğu iklim değişikliği halihazırda hayatlarımızı etkilemektedir. Atletizm; gıda güvenliği gibi sorunları tetikleyen iklim değişikliğinden en fazla etkilenecek bölgelerden gelen birçok üst düzey sporcunun aktif olduğu global bir spor dalıdır. Ciddi ölçüde karbon emisyonu üreten atletizm, özellikle de büyük dünya şampiyonası etkinlikleri, ihtiyaç duyulan düşük karbon ekonomisi doğrultusundaki önemli değişime ilham kaynağı da olabilir. Bu emisyonlar seyahat, etkinliklerdeki geçici güç kaynakları, statlardaki ve mekânlardaki enerji tüketiminin yanı sıra ekipman üretiminde gerçekleşir.

Doğrudan Dünya Atletizm Birliği iş aktiviteleri ister yurt içi ister yurt dışı olsun; antrenman, yarışma veya toplantı/konferans gibi nedenlerle tüm paydaşlar açısından çok geniş bir seyahat talebi potansiyeline sahiptir. Seyahat, insanları spor üzerinden bir araya getirmenin temelini oluştursa da seyahate bağlı karbon emisyonları sporla ilişkilendirilen başlıca çevresel etkilerden birini temsil eder.

Karbon emisyonu açısından aktif olarak yönetilmesi gereken 5 büyük alan şunlardır:

1. Seyahat, konaklama ve ulaşım
  - Dünya Atletizm Birliği çalışanları/yetkilileri, sporcuları, koçlarının uçuş gereksinimleri
  - Resmi araçlar ve toplu taşıma dahil olmak üzere kara yolu ulaşımı
  - Konaklama
  - Nakliye
2. Enerji Tüketimi
  - Kalıcı veya geçici mekânların yanı sıra genel merkezlerde/ofislerde kullanılan geçici güç kaynakları, ısıtma, aydınlatma, soğutma ve elektrik

3. Kaynaklar
  - Sürdürülebilir üretim ve tüketim odak alanı kapsamındadır
4. Yiyecek ve İçecek
  - Sürdürülebilir üretim ve tüketim odak alanı kapsamındadır
5. Atık
  - Sürdürülebilir üretim ve tüketim odak alanı kapsamındadır

### 4. Yerel çevre ve hava kalitesi

Hava kirliliği hem sağlık hem de iklim açısından büyük bir tehdittir. Dünya Sağlık Örgütü'nün yayınladığı yeni verilere göre; 10 kişiden 9'u yüksek düzeyde kirlenmiş madde içeren hava solumakta; hava kirliliğiyle ilişkili ölümlerin %90'dan fazlası başta Asya ve Afrika olmak üzere düşük ve orta gelirli ülkelerde görülmektedir. Tahminlere göre hava kirliliği, akciğerlerin ve kardiyovasküler sistemin derinine nüfuz eden kirli havadaki ince partiküllere maruz kalmaktan ötürü her yıl yaklaşık 7 milyon insanın ölümüne neden oluyor. Bu ince partiküller felç, kalp hastalığı, akciğer kanseri, kronik obstrüktif akciğer hastalığı ve zatürre dahil olmak üzere solunum yolu enfeksiyonlarına yol açıyor.

Hava kalitesi küresel olarak dünyanın iklimine ve ekosistemlerine sıkı sıkıya bağlıdır. Hava kirliliğinin tetikleyicilerinden birçoğu (ör. fosil yakıt kullanımı) aynı zamanda yüksek CO<sub>2</sub> emisyonlarının da kaynağıdır. Ozon ve siyah karbon gibi bazı hava kirleneticiler, iklim değişikliğini ve tarımsal verimliliği büyük ölçüde etkileyen kısa ömürlü çevre kirleneticileridir.

Hava kirliliğini azaltmaya yönelik eylemler ve ilkeler hem iklim hem de sağlık için bir "kazan-kazan" stratejisi olup bir yandan hava kirliliğiyle ilişkilendirilebilen hastalıkların azaltılmasını sağlarken diğer yandan iklim değişikliğinin yakın ve uzun vadeli önlenmesine de katkıda bulunur.

Dünya Atletizm Birliği'nin düzenlediği World Athletics Series (WAS) etkinlikleri ve Dünya Atletizm Birliği tarafından desteklenen etkinlikler, çoğu zaman önemli ölçüde yerel trafik aksamalarına neden olur ve bunun sonucunda hava kalitesi sorunları artabilir. Akıllıca planlama ve hava kalitesini izleme/iyileştirme amaçlı inisiyatiflerin entegrasyonu Dünya Atletizm Birliği; sporcular, Dünya Atletizm

## Dünya Atletizm Birliği: Sürdürülebilir Etkinlik En İyi Uygulama Kılavuzu

Birliği ailesi, sporseverler ve yerel topluluklar için çevre sağlığını teşvik edebilir ve koruyabilir.

Dünya genelinde yarım milyardan fazla koşucunun dahil olduğu resmi olmayan ağıyla Dünya Atletizm Birliği, hava kirliliğinin sağlık üzerindeki etkilerine yönelik küresel bir farkındalık oluşturmak üzere benzersiz bir konuma sahiptir.

### 5. Küresel Eşitlik

Dünya Atletizm Birliği'nin temel değerlerinden biri olan EVRENSELLİK ilkesi ışığında Dünya Atletizm Birliği, herkesin atletizme katılma fırsatına sahip olmasını sağlama sorumluluğunu taşımaktadır. Bu; kişiler için olduğu kadar Üye Federasyonların Dünya Atletizm Birliği desteğini alma fırsatı yakalama ve etkinlikler için tanınırlık kazanma imkânı için de geçerlidir. Bu fırsat, küresel eşitsizlik açığının kapatılması için tedarik, mentorluk ve beceri geliştirme aşamalarında büyük önem taşımaktadır.

"Daha İyi Bir Dünya İçin Atletizm" konseptinden yola çıkan Dünya Atletizm Birliği bu alanda üstlenebileceği liderlikle; paydaşların sağlık, çevre, sosyal katılım ve barış alanlarındaki projelerde sinerjiye odaklanarak kendi çalışmalarına değer katmalarını sağlayabilir.

### 6. Çeşitlilik, Erişilebilirlik ve Refah

Dünya Atletizm Birliği uzun bir süredir yarışlara eşit erişim olgusuna öncülük eden lider bir uluslararası federasyondur. 2027 yılı itibarıyla eşit cinsiyet temsili taahhüdü veren ve bunu başarmak için bir yol haritasına sahip olan Dünya Atletizm Birliği, cinsiyet eşitliğinde örnek bir lider konumundadır.

Birçok ülke, fizyoloji, cinsiyet, ırk ve din spor dünyası içerisinde kucaklansa da özellikle sporda teknik yetkililer, hakemler, bilirkişiler vs. olarak yerini koruma ve ilerlemeyle ilgili bir dengesizlik varlığını sürdürmektedir. Katılım spektrumunun tüm uçlarında uygulanan programlar olmasına rağmen Dünya Atletizm Birliği sporda yerini korumaya odaklanarak, teknik yetkililer de dahil olmak üzere spor idaresi alanında işaret direkleriyle net olarak belirlenmiş, kapsayıcı bir rota oluşturarak atletizm dünyasında çeşitliliğe erişmek için yenilikler yapmaya devam etmek zorundadır.

Spor dünyasındaki cinsiyet eşitsizliğiyle ilgili farkındalık yaratma ve buna temel katılım seviyesinden yönetim ve idari işlere kadar tüm düzeylerde dikkat çekme kararlılığıyla Dünya Atletizm Birliği, spor dünyasında eşitlik ve kapsayıcılık sorunlarına odaklanmaya devam etmektedir.

Dünya Atletizm Birliği'nin bu yükümlülüğü atletizme katılım ve etkileşim üzerinden doğrudan Dünya Atletizm Birliği ailesinin de ötesine uzanmaktadır. Bu yükümlülük aynı zamanda gönüllüler, spor altyapısı inşa eden inşaat çalışanları, atletizm kurumları ve etkinliklerine ürün ve hizmet sağlayan tedarikçi çalışanları için de geçerlidir. İnsanlar işlerinden ötürü yaşamlarını veya sağlıklarını riske atmak zorunda olmamalı ve aynı şekilde ayrımcılığa, zorla çalıştırılmaya veya diğer istismarcı uygulamalara maruz kalmamalıdır.

Antrenman ve eğitime erişimin yanı sıra pozitif bir iş-yaşam dengesini teşvik eden Dünya Atletizm Birliği adil, güvenli, sağlıklı ve ayrımcılık içermeyen çalışma ortamları taahhüdü vermektedir.

Coğrafya, politika ve dinden bağımsız olarak herkes, sözlü ve fiziksel istismara uğrama korkusu olmadan, tüm düzeylerde sportif başarılarla olanak sağlayan bir ortamda atletizme eşit katılım hakkına sahiptir. Dünya Atletizm Birliği koşu, atlama ve fırlatmanın evrensel düzeyde zevkli olabilmesini sağlamak amacıyla Üye Federasyonlar üzerinden en iyi uygulama ilkeleri sunacak ve bu anlamda etkili olacaktır.

### En iyi uygulama kılavuzunu kullanma

Bu sürdürülebilir etkinlik yönetimi sistemi en iyi uygulama kılavuzu, sürdürülebilirlik başlıklarına bölünmüş olan "planla, uygula, kontrol et, önlem al" modeline uygun olarak net bir eyleme geçirilebilir kontrol listesi sağlamak amacıyla geliştirildi. Bir etkinlik için genel sorumlulukları olan kişiler, geçerli tüm mevzuata ve gereken en iyi uygulama pratiklerine hakim olmanın yanı sıra etkinlik teslimatı ekibini, yeni "iş gereği değişime" uyarlanma ve en iyi uygulamaları etkinlik planlaması ve teslimatının tüm aşamalarına entegre etme konusunda desteklemelidir. Her bölümün ayıklanıp uygun olduğu şekilde ekip üyelerine dağıtılabilmesi, bu ekip üyelerinin rollerini sorumlu bir şekilde en iyi uygulamalara uyacak şekilde yerine getirmelerine katkıda bulunur. Tablo 2'de hangi en iyi uygulama konusuna uyum sağlanacağı ve Dünya Atletizm Birliği

## Dünya Atletizm Birliđi: Sürdürülebilir Etkinlik En İyi Uygulama Kılavuzu

tarafından belirlenen sürdürülebilirlik önceliklerinden hangisinin ele alınacağı açıklanmaktadır.

Başlamadan önce sürdürülebilirlikle ilgili dört bölümlük Dünya Atletizm Birliđi e-öđrenme modülünü tamamlamanız önerilir. Modülü [burada](#) bulabilirsiniz.

Kayıt ücretsizdir. Kayıt ve giriş işlemlerinin ardından [dođrudan bağlantı için buraya tıklayın](#).



## Dünya Atletizm Birliği: Sürdürülebilir Etkinlik Yönetimi En İyi Uygulama Kılavuzu

Tablo 2: Dünya Atletizm Birliği tarafından belirlenen sürdürülebilirlik önceliklerinin ele alındığı en iyi uygulama konuları

Sürdürülebilirlik Önceliği	Sürdürülebilirlik planı yapma	En İyi Uygulama Başlığı												
		Sürdürülebilir tedarik	Atık	Enerji	Gıda	Su	Seyahat	Konaklama	Karbon nötrlüğü	Erişilebilirlik ve kapsayıcılık	Sağlık, güvenlik ve refah	Dijital, fikri mülkiyet hakları ve veri koruması	İzleme ve raporlama	İletişim
Liderlik ve sürdürülebilirlik	*	*	*	*	*	*	*	*	*	*	*	*	*	*
Sürdürülebilir üretim ve tüketim	*	*	*	*	*	*	*	*	*	*	*	*	*	*
İklim değişikliği ve karbon	*	*	*	*	*	*	*	*	*	*	*	*	*	*
Yerel çevre ve hava kalitesi	*	*	*	*	*	*	*	*	*	*	*	*	*	*
Küresel eşitlik	*	*	*	*	*	*	*	*	*	*	*	*	*	*
Çeşitlilik, erişilebilirlik ve refah	*	*	*	*	*	*	*	*	*	*	*	*	*	*

### 2. Sürdürülebilirlik planınızı geliştirme

Sürdürülebilirlik planınızı geliştirmek, tüm etkinlikler için başlangıç noktası olmalıdır. Kararlılık düzeyinizi, fırsatınızı ve hızlı kazanımları tanımlamanıza ve sürdürülebilirlik riskini yönetmenize yardımcı olacak birkaç basit adım vardır.

Planınızı geliştirirken izlenecek adımlar:

- 1) Aktivitelerinizi ve bu aktivitelerden kaynaklanacak sürdürülebilirlik etkilerini tanımlayın.
- 2) Dünya Atletizm Birliği, potansiyel ticari iş ortakları, ev sahibi şehir, sporcular, sporseverler, personel vs. dahil olmak üzere başlıca paydaşlarınızı ve onların beklentilerini tanımlayın.
- 3) Etki ve risk düzeyinin yanı sıra başlıca paydaşlarınızdan beklentilerinizi dikkate alarak öncelikleriniz üzerinde çalışın.
- 4) Net bir hedef belirleyin: Etkinliğin nasıl bir toplumsal veya çevresel etki bırakmasını istiyorsunuz?
- 5) Belirlemiş olduğunuz net bir hedefle ve tanımlanan öncelik meseleleriyle ölçülebilir amaçlarınızı, sorunların giderilmesini sağlayacak hedefleri ve bu amaçları sağlayacak eylemleri sıralayın.
- 6) Sonuçları hedeflerinizle karşılaştırarak ölçün, izleyin ve değerlendirin.

Bu belgedeki kılavuz; etkinliğinizin gerçekleştirilmesinde karşı karşıya kalacağınız temel sürdürülebilirlik sorunlarını tespit etmenize, değerlendirmenize ve ele almanıza yardımcı olacaktır.

Dünya Atletizm Birliği'nin aşağıda belirtilen başlıca öncelikleri ele alınmalıdır:

- Liderlik – iletişim ve savunuculuk
- Karbon yönetimi – azaltma ve nötrlük
- Sürdürülebilir tedarik ve atık yönetimi
- Yerel çevresel etki ve hava kalitesi etkisi
- Çeşitlilik, erişilebilirlik ve refah - sporcular, personel, sporseverler
- Küresel eşitlik – kapsayıcılık ve kapasite oluşturma

Dünya Atletizm Birliği küresel karbon hedeflerine ulaşma ve iklimle ilgili pozitif eylem sorumluluğu üstlenme konusunda uzlaşan yaklaşık 300\* spor kuruluşuyla iş birliği içindeki [Sport for Climate Action](#) çerçevesinin imzacı üyesidir. Etkinliğinizin bu küresel spor hareketine uyumlu olmasını da tercih edebilirsiniz.

Roller ve sorumluluklar net bir şekilde atanmalı, her bir hedefe göre uyarlanmalı ve gerek zaman gerek uzmanlık gerekse finansman açısından uygun kaynaklar tarafından desteklenmelidir. Teslimat ekibinin becerilerini artırma ihtiyacı ortaya çıkabilir ve Dünya Atletizm Birliği bunun için destek sağlamaktadır.

Bu belgedeki kılavuz planlama, teslimat ve etkinlik sonrası aşamalarda gerekli olan eylemleri tanımlamak üzere tasarlanmıştır.

İletişim ve savunuculuk, etkinlik sürdürülebilirliğinin önemli bir parçasıdır ve her etkinlik dahili, harici ve etkinlikle ilgili iletişimleri tanımlamalıdır. Bu, daha geniş ölçekte etkili bir mesaj vermek amacıyla sporcu savunucuları belirlemeyi içerebilir.

Etkinlik planlaması kapsamında; reklam iş ortaklarını dahil etmek için yararlı platformlar olabilecek, ayrıca yerel topluluk için çoğu zaman önemli bir etkinlik mirası bırakan geniş bir toplumsal değişim fırsatı sunacak sürdürülebilirlik faaliyetleri tanımlanabilir. Sporda bunun birçok etkili örneği vardır.

İzleme ve ölçüm, belirlenen plana uygun olarak teslimat yaptığınızdan ve oluşturulan hedeflere ulaştığınızdan emin olmak için çok önemlidir.

Planlama ve etkinlik teslimatı yolculuğunuzun tüm aşamalarında ek rehberlik ve destek için Dünya Atletizm Birliği Sürdürülebilirlik Başkanı Bob Ramsak ([bob.ramsak@worldathletics.org](mailto:bob.ramsak@worldathletics.org)) ile iletişime geçin.

\* 30 Eylül 2021 itibarıyla

## Dünya Atletizm Birliği: Sürdürülebilir Etkinlik Yönetimi Sistemi En İyi Uygulama Kılavuzu

Etkinlik planlaması ve teslimat döngüsü boyunca aşağıdaki eylemler yerine getirilmelidir:

### 1. Etkinlik planlaması sırasında

- Sürdürülebilirlik misyonunuzu/kararlılık düzeyinizi tanımlayın Neyi başarmak istiyorsunuz; "müthiş" nasıl bir şey?
- Tüm iş aktivitelerini ve bunlarla ilişkilendirilen sürdürülebilirlik risklerini belirleyin Sorunların önceliklendirilmesinde olasılık/etki düzeyi, yasal uyumluluk ve başlıca paydaş beklentileri dikkate alınmalıdır
- Sürdürülebilirlik sorunlarının yer aldığı öncelikli listeden yararlanarak ayrıntılı bir eylem planıyla adımları, AKILLI hedefleri tanımlayın ve başarıyı ölçmek üzere planı TPG'lerle tamamlayın
- Sahiplik ve kaynakları (finansal, zaman ve insan) eylem planına atayın
- Sürdürülebilirlik ve katkı ve desteğe ulaşmak üzere spesifik kararlılıklarınız konusunda eğitmek için (dahili ve harici) paydaşlarınızla etkileşim kurun
- Daha geniş ölçekli toplumsal değişime katkıda bulunmak için birlikte çalışacağınız iş ortaklıkları kurun ve miras bırakma fırsatlarını tanımlayın
- Sürdürülebilirlikle ilgili kararlılık ve taahhütler etkinlik iletişim planına entegre edilir

### 2. Etkinlik teslimatı sırasında

- Tüm etkinlik personelinin sürdürülebilirlik taahhütleri konusunda eğitildiğinden, sürdürülebilirlik hedeflerine ulaşma yolculuğunda kendi rollerinin farkında olduğundan ve en iyi uygulamalara uygun davranışlar sergileyerek "örnek teşkil etmek" üzere güçlendirildiklerinden emin olun
- Plana sadık kalındığından ve düzeltici önlemleri etkili bir şekilde uygulamak üzere uyumsuzlukların tespit edildiğinden emin olmak için etkinlik teslimatı boyunca izleme/denetleme programından yararlanın
- Dahili ve harici (ör. sporcular) sürdürülebilirlik şampiyonları, mesajları tüm paydaşlara taşıyarak en iyi uygulamaları sergiler ve iletirler
- İletişim planının bir parçası olarak, sürdürülebilirlik mesajları (hem saha içinde hem de medya kanalları üzerinden), paydaş gruplar arasında uyumluluğu ve başarıyı teşvik eden farkındalık ve eylemlerin önünü açar

### 3. Etkinlik sonrası derleme

- Hizmet teslimatını yapıcı bir şekilde değerlendirmek ve sürekli iyileştirmeyi teşvik etmek için öğrenilen dersleri paylaşmak amacıyla mekân/iş ortakları/tedarikçilerle etkinlik sonrası değerlendirme toplantısı yapın
- İzleme programı aracılığıyla elde edilen, sürdürülebilirlik kazanımları ve öğrenilen derslerle ilgili gerçeğe dayalı kanıtlar sağlayarak şeffaf bir etkinlik sonrası raporu oluşturun

### 3. Sürdürülebilir Tedarik

Etkinliklerin sürdürülebilirlik etkisinin önemli bir bölümü, etkinlik teslimat ekibi tarafından tedarik zinciri üzerinden sağlanan ve dünya klasmanında başarılı etkinliklerin sahnelenmesi için gerekli olan ürün ve hizmetlerin sonucudur.

Tedarik zincirinin etkili bir şekilde yönetilmesi; ürün ve hizmetlerin zamanında tedarik edilmesini, tüm olumsuz etkilerin en düşük düzeye indirilmesini ve geniş kitlelere ulaşan değer ve özellikle de etkinliklere ev sahipliği yapan yerel topluluklar için toplumsal faydaların sunulmasını mümkün kılabilir. Dünya Atletizm Birliği sürdürülebilir tedarik kılavuzu, çevresel etkiyi en düşük düzeye indiren ve ev sahibi topluluk içerisinde yerel bir iyileşme gücü mirası oluşturan etik bir tedarik zinciri sağlanmasına odaklanmaktadır.

Satın alma süreci genellikle iyi anlaşılmalı ve tedarikçilerden gelen teklifler ürün veya hizmet kalitesi ve fiyat temelinde değerlendirilmelidir. Sürdürülebilir tedarik, "kalite" kavramını yeniden tanımlayarak ürünün görünüm ve performansının yanı sıra bir ürün veya hizmetin toplumsal, etik ve çevresel etkileriyle ilgili faktörleri de bu sürece dahil eder (bkz. Figure 1).

Daha basit bir ifadeyle; satın alma süreci şu şekildedir:

1. **Fiyat teklifi talebi (RFQ):** RFQ'ya sürdürülebilirlikle ilgili belirlenen gereksinimlerin dahil edildiğinden emin olun.
2. **Tedarikçileri değerlendirme:** Tedarikçileri sosyal, çevresel ve ekonomik ilkelerini ve yönetimini değerlendirin.
3. **Ürün veya hizmeti değerlendirme:** Sağladıkları ürün veya hizmeti aşağıda açıklanacak olan 5 temel soruyu sorarak değerlendirin.
4. Sürdürülebilirlik gereksinimleri dahil olmak üzere **tedarikçiyi seçin ve hizmet sözleşmesini yapın.**
5. **Hizmetin/ürünün sağlanması** aynı zamanda sürdürülebilirlik gereksinimlerine uygunlukla ilgili kanıtların sağlanmasını da içermelidir. Bunlar saha içinde denetimlerle, belirtilen gereksinimlere karşı kontrol edilmeli ve uyumsuzlukların giderilmesi için gerekli adımlar atılmalıdır.

6. Ödeme, nihai veri raporlaması ve uyumluluk kanıtı dahil olmak üzere **sözleşmesi yapılan hizmetlerin teslimatında yapılmalıdır.**

Daha fazla bilgi için Dünya Atletizm Birliği'nin Understanding Sustainable Procurement (Sürdürülebilir Tedariki Anlama) başlıklı e-egitim modülünü yeniden ziyaret edin. Modülü [burada](#) bulabilirsiniz.

#### 1. Fiyat teklifi talepleri

Fiyat teklifi talepleri (RFQ'lar) sürdürülebilirlik stratejisinde belirlenen ve yerel bağlamda önem taşıyan sürdürülebilirlik gereksinimlerini içermelidir. Malzemelerin teknik özellikleri atık yönetimi planına uygun olmalıdır ve bunlar sürdürülebilir bir etkinliğin izlenecek adımlarını ve hedeflerini gerçekleştirimin anahtarıdır.

#### 2. Tedarikçileri değerlendirme

Tedarik süreci, ürünü veya hizmeti sağlayan şirketin türünü değerlendirmelidir. Burada en önemlisi ürün veya hizmetin görünümü ve performansı ile sağlayıcının güvenilirliğidir. Ancak, fiyat teklifi talebindeki sorular arasında şirketle ilgili sorulara da yer verilerek itibarla ilgili riskler azaltılmalı, ayrıca sorumlu tedarikçilerin kullanıldığından emin alınmalı ve bu tedarikçiler teşvik edilmelidir. Basitçe toplumsal, çevresel ve ekonomik ilkeleriyle ve yönetim süreçleriyle ilgili sorular sormak iyi bir başlangıç olacaktır. Bu, ISO14001 (Çevresel Yönetim) veya ISO20121 (Sürdürülebilirlik Yönetimi) gibi sertifikasyon programları üzerinden kanıtlanabilir.

Aşağıdaki noktalar üzerinden kanıt bulabilirsiniz:

- Ürün veya hizmetleri sağlayan işçilerin koşulları
- Personelin geçimini sağlayan maaşları ödeyen şirket
- Çalışanların sağlığı ve güvenliği

## Dünya Atletizm Birliği: Sürdürülebilir Etkinlik Yönetimi Sistemi En İyi Uygulama Kılavuzu

- Minimum düzeyde çevresel etkiye veya karbon nötr hizmetleri sağlayan şirketin çevresel performansı
- Şirketin faaliyet gösterdiği yer ve yerel iyileşme gücü ve yerel ekonomik etki sağlanmasına yardımcı olmak için kendisine ait tedarik zinciri

### 3. Ürün veya hizmetleri değerlendirme

Ürünlerin ve bir ölçüye kadar hizmetlerin sürdürülebilirliğini anlamak için sorulacak beş temel soru şunlardır:

1. Nereden geliyor, kim yaptı?
2. Hangi malzemelerden yapıldı?
3. Nasıl bir ambalajı var?
4. Kullanımda nasıl bir etkisi var?
5. Etkinlikten sonra buna ne olacak?

Sürdürülebilir tedarik, negatif çevresel ve toplumsal etkilerin etkinlik ekibi tarafından yapılan satın alma tercihleri üzerinden en düşük düzeye indirilmesini sağlamaya çalışmaktır. Dünya Atletizm Birliği kaçınılması gereken ürün ve hizmetlerin tanımlandığı kapsamlı bir tedarik kodu oluşturmuştur. Bu kod istek üzerine paylaşılabilir.

### 4. Tedarikçileri seçme ve hizmetlerin sözleşmesini yapma

Ürün veya hizmeti sağlamak için bir sağlayıcı tercih edildikten sonra sürdürülebilirlik gereksinimlerini açıkça belirten bir sözleşme oluşturulmalıdır. Asgari düzeyde şunlara yer verilmelidir:

1. Atık yönetimi, döküntü önleme, tek kullanımlık malzemelerden kaçınma, düşük karbonlu nakliye dahil ancak bunlarla sınırlı olmamak üzere etkinliğin sürdürülebilirlik ilkesine ve saha içi prosedürlere uygunluk
2. Ürün üretiminde malzemelerin teknik özelliklerini belirleme ve kaçınılması gereken malzemeleri açıkça belirtme

3. Kullanılan malzemelerle ilgili kanıt ve teminat sağlanması

4. Hizmet tamamlandığında gerekli verilerin etkinlik ekibine rapor halinde sunulması; ör. seyahat ve nakliye etkisi, ürünün/malzemelerin miktarları

### 5. Hizmet veya ürünün sağlanması ve denetimi

Sağlayıcı hizmeti sağlarken aynı anda malzemelerin kökeniyle ilgili sertifika veya kanıt belgesini de sağlamalı ve belirtilen gereksinimlerle karşılaştırmalı olarak denetlemek üzere saha içi denetim gerçekleştirilmelidir.

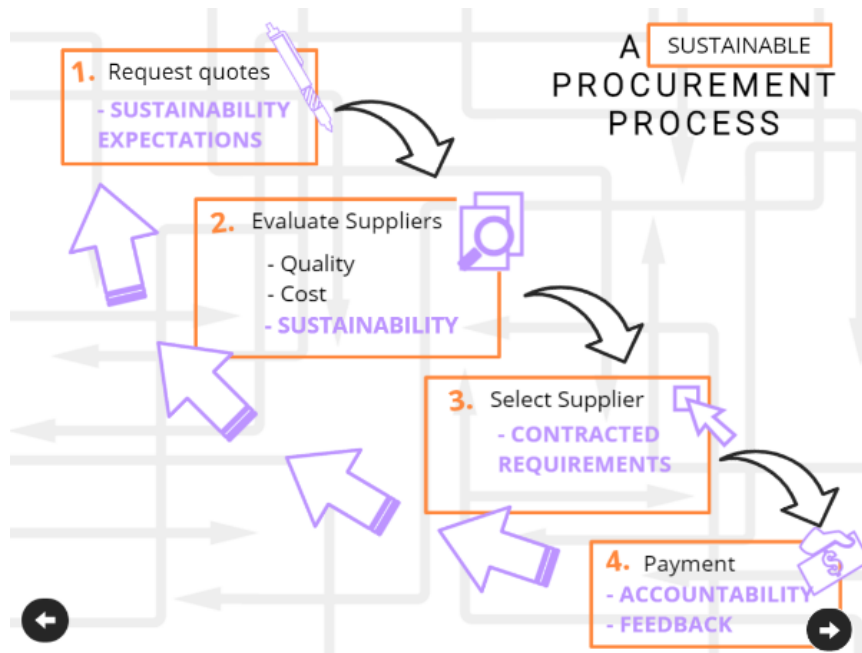
Tedarikçilerle sıkı bir iş birliği halinde olmak, bu sürdürülebilirlik gereksinimlerinin anlam ve önemiyle ilgili farkındalık aşılmasına yardımcı olacaktır. Etkinlikler daha sürdürülebilir ürünlerin kullanımını teşvik edebildiğinden daha zararlı toplumsal ve çevresel etkileri olan ürünlere yönelik talep azalacaktır.

Ayrıca sürdürülebilirlik gereksinimlerini yerine getirmek üzere kendileriyle yaptığınız yakın iş birliği esnasında tedarikçilerin, sundukları hizmeti iyileştirmeleri de mümkün olabilir.

### 6. Sözleşmeli hizmetin teslimatı üzerine ödeme

Gerekli verilerin sağlanması, sözleşmeli hizmetin bir parçası olsa da genellikle göz ardı edilir. Tedarikçinin; hizmetin talep edilen teknik özelliklerinin yanı sıra sürdürülebilirlik verilerine dayalı olarak teslim edilmesinin ardından ödeme yapılacağını anlaması önemlidir. Bu talepler ürünle, malzemelerin miktarıyla, halihazırda sağlanmamışsa kaynağı gösteren kanıtla, sağlanan hizmete bağlı olarak nakliye ve seyahat mesafeleriyle ilgili olabilir.

## Dünya Atletizm Birliği: Sürdürülebilir Etkinlik Yönetimi Sistemi En İyi Uygulama Kılavuzu



Şekil 1: Sürdürülebilir Tedarik süreci (Dünya Atletizm Birliği tedarik e-öğrenimi)

Etkinlik planlaması ve teslimat döngüsü boyunca aşağıdaki eylemler yerine getirilmelidir:

### 1. Etkinlik planlaması sırasında

#### Fiyat teklifi talepleri

- Sürdürülebilirlik kriterlerini fiyat teklifi talepleri (RFQ) dahil olmak üzere tüm tedarik dokümanlarına ekleyin
- Sürdürülebilir tedarik kodu mümkün olan yerlerde ambalaj atıklarını önleyecek şekilde uygulanır
- Sağlanacak hizmeti ve bununla ilişkilendirilen sürdürülebilir etkisini detaylandırarak sürdürülebilir bir tedarik matrisi oluşturun ve tedarik sürecini önceliklendirmek için ölçeklendirin

### Tedarikçileri, ürünleri veya hizmetleri değerlendirme

- ISO14001 nezdinde sertifikalı bir Çevresel Yönetim Sistemine (EMS) veya 20121 uyarınca Sürdürülebilir Yönetim Sistemi'ne (SMS) sahip tedarikçileri tanımlayın
- Sertifikalı yönetim sistemlerine sahip olmayan tedarikçilerden toplumsal, çevresel ve ekonomik ilkelerinin ayrıntılarını isteyin

### Tedarikçileri seçme ve hizmetlerin sözleşmesini yapma

- "Harcama değeri"ni belirlerken ve tedarikçilerin/yüklenicilerin seçiminde dikkate alınan kriterlere çevresel, toplumsal ve etik sorumluluk ilkelerini entegre edin
- Etkinlik sonrası izleme/değerlendirme verilerinin sağlanması da dahil olmak üzere sürdürülebilirlik gereksinimlerinin hizmet sözleşmelerine açıkça dahil edildiğinden emin olun

### 2. Etkinlik teslimatı sırasında

- Ürün veya hizmetin sağlanması ve denetimi
- Etkinlik teslimatı boyunca sürdürülebilir tedarik taahhütlerine uyumu denetlemek ve temin etmek için sorumluluk atayın
- Tedarikçilerin/yüklenicilerin paketlemeyi en düşük düzeye indirmelerini ve atık için sorumluluk almalarını sağlamak üzere sorumluluk atayın

### 3. Etkinlik sonrası derleme

- Hizmet teslimatını yapıcı bir şekilde değerlendirmek ve daimi iyileştirmeyi teşvik etmek için öğrenilen dersleri paylaşmak amacıyla tedarikçilerle/yüklenicilerle etkinlik sonrası değerlendirme toplantısı
- Ödemeyi yapmadan önce sağlanan verileri ve sağlanan hizmetleri gözden geçirin
- Etkinlik sonrası rapor sahibine veri ve başarıların aktarılmasını sağlayın

## 4. Atık Yönetimi



Somut bir atık yönetimi daha az karbon ayak izi ve daha fazla sürdürülebilirliğin yanı sıra hava kirliliğinin/atık çöplerin türler ve doğal ortam üzerindeki etkilerinin en düşük düzeye indirilmesini ve maliyetlerin düşürülmesini sağlar. Atık yönetiminin en büyük bileşenlerinden biri, bir etkinliğin tedarik aşaması boyunca üretilen fiili atıkların en düşük düzeye indirilmesiyle başlar.

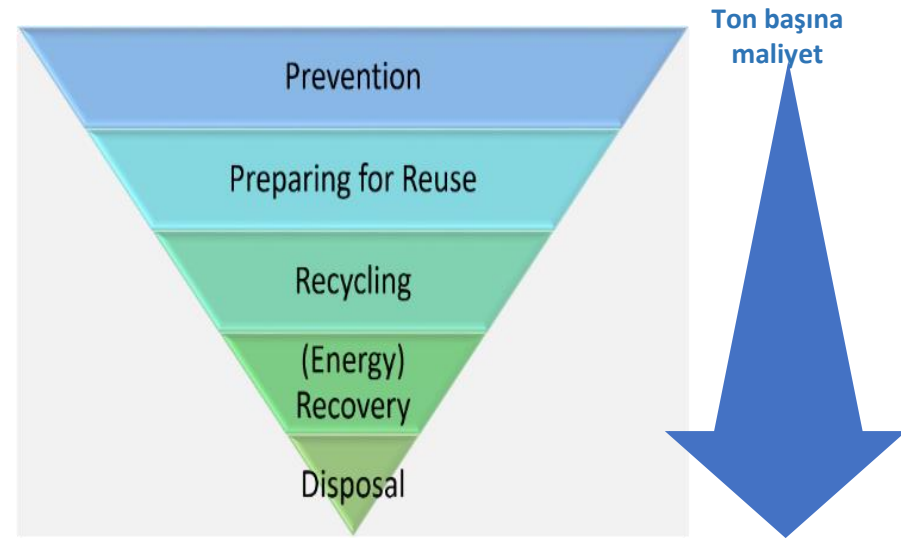
### Atık planlaması

Etkinliklerin küresel doğasına ve farklı yerlerde atıkla mücadele için farklı kapasiteler olmasına bağlı olarak, her etkinlik için tahmin edilen tüm atıkların tanımlandığı ve kullanılabilir atık rotalarının belirlendiği ayrı bir atık planı yapılır. Plan hem yerel düzeydeki atık yönetimi şartlarına hem de yerel mevzuat gerekliliklerine uygun olmalıdır.

Her bir konumda atık yönetimi yüklenicileri seçilir ve hedeflere ulaşma ve kapsamlı veri raporlaması üzerinden kanıt sunma becerilerine göre belirlenmelidir. Atık hiyerarşisinde hizmet sunabilecek yerel sağlayıcıların seçilmesi (bkz. Figure 2) ek bir avantaj sağlar. Ancak belirlenen hedeflere ulaşmak için birden fazla atık yüklenicisi gerekebilir. Belirlenen atık yüklenicisinin gerekirse yerel çevre kurumunda kayıtlı olduğundan her zaman emin olun.

Atıkları etkili bir şekilde ayrıştırmak için atığın güvenli bir şekilde depolanmasına olanak verecek şekilde yeterli alanın planlanması gerekir. Tehlikeli atıkları depolarken ek önlemlerin (ör. tehlikeli sıvı atıklar bulunan alanların etrafına set çekmek) alındığından emin olun.

Tüm atık yığınları için çöp kutuları kirlenmeyi en düşük düzeye indirmek için net tabelalar eşliğinde havuzlarda bir arada tutulmalıdır. Personelin tamamı plandan haberdar olmalı, yerel teslimatla ilgili bilgilendirilmeli ve eylemlerinin sorumluluklarını almalıdır.



Şekil 2 Atık hiyerarşisi

### Atık üretimi ve atık yığınları

Atık, hem etkinliklerden önce etkinlik ofislerinde hem de etkinlik hazırlıkları, etkinlik teslimatı ve etkinlik aşamalarında etkinlik sahasında üretilir.

Atık yığınları şunları içerir:

- Ofis: kağıt, elektronik eşyalar, piller, temizlik ürünleri, gıda ambalajları, atık gıda, yemek artıkları
- Etkinlikler: markalama, kağıt, piller, bozuk ekipman, gıda ambalajları, atık yemekler, yemek artıkları, cam, paketlenme, üstyapı atıkları, ekipman (bozuk ve kullanılabilir)

## Atık yönetimi

Yerel tesislere göre değişiklik gösterse de kiloya göre toplam atığın %60'ının geri dönüştürülmesi ve çöp depolama alanına hiç atık boşaltılmaması makul bir hedeftir. Atık hiyerarşisinin uygulanmasında atılacak atımlar aşağıda yer almaktadır:

### 1. Önleme

İlk hedef, tüm gereksiz atıkların üretilmesini önlemek ve bunun mümkün olmadığı durumlarda atık hiyerarşisini izleyerek çevresel açıdan en yararlı atık yöntemini kullanmaktır. Üretilen tüm atıkların incelenmesi ve atık kaynaklarının tespiti, söz konusu atık yığınının önlenmesi için mevcut olan alternatiflerin neler olduğunu belirleyecektir.

Tüm Dünya Atletizm Birliği etkinliklerinde şu hedef ortak olmalıdır: **tek kullanımlık malzemelerin ve ürünlerin önlenmesi**. Tek kullanımlık su şişeleri gibi ürünlerin alternatifleri belirlenmeli ve su doldurma istasyonları sağlanmalıdır. Halk ve personel için su doldurma istasyonlarının sunulduğu yerlerde bir gelir sistemi sağlanabilir veya insanların kendi şişelerini getirmeleri teşvik edilebilir. Tek kullanımlık paket kahve bardakları için de benzer bir yaklaşım benimsenebilir.

Sızdırmaz plastik su şişelerini değiştirmek ve aynı zamanda müsabaka sahasında herhangi bir müdahale olmamasını sağlamak için bulunacak çözümler, iş birliğine dayalı bir yaklaşım gerektirir ve genellikle bu çözümlerin bu alanlarda uygulanmaları zordur. Ancak, bu hedefe ulaşılan çok sayıda örnek vardır.

Paketleme ve plastik poşetler de mümkün olduğunca önlenmelidir ve bu, sürdürülebilir tedarik kodunun temel bir parçasıdır. Personel, ürünlerin teslimatı için gerekli olan paketleme miktarını en düşük düzeye indirmek için tedarikçilerle birlikte yakın bir iş birliği içinde olmalıdır.

Basılı materyaller için, yalnızca gerekli olduğu yer ve zamanlarda bu malzemeler kullanılmalı, çift taraflı basılmalı ve istenmeyen tüm kağıtlar geri

dönüştürülmelidir. Baskı serbest bırakma işlevlerinin uygulanması, toplanmamış baskı atıklarının azaltılmasına yardımcı olabilir.

Yiyecek-içecek atıkları dikkatli porsiyon kontrolü, menü planlaması ve stok kontrolünün yanı sıra bilet ve yiyecek içecek numaralarıyla önlenabilir. Farklı kitleler farklı miktar ve türlerde yemek talep edecektir. Yiyecek içecek sağlayıcısı ile yakın çalışmak, atığın ilk aşamadan itibaren önlenmesine yardımcı olabilir. Tek kullanımlık atılabilir ürünlerden ziyade yeniden kullanılabilir sofra gereçleri envanterin bir parçası olmalıdır. Geçici bulaşık makineleri sağlansa bile kısa süreli bir etkinlik için daha düşük maliyetli olacaktır.

### 2. Yeniden kullanma

Atığın önlenmesinin mümkün olmadığı yerlerde yeniden kullanım potansiyeli değerlendirilmelidir. Her bir etkinlik yerinde, önceden planlama sürecinde yeniden kullanım için potansiyel malzemeler tespit edilmelidir. Kiralama usulünü en üst düzeye çıkararak ve yerel iş ortaklarıyla çalışarak yerel topluluk için çok çeşitli potansiyel avantajlar bulunabilir. Kiralama pazarı çok büyük miktarda yeniden kullanılabilir geçici altyapı sağlayabilir.

Tek kullanımlık markalamadan mümkün olduğunca kaçınılmalıdır. Aynı yerde bir dizi etkinlik yapılacaksa veya etkinlik tekrarları olacaksa tarihe, yere ve sponsora bağlı olarak markalamayı sürekli olarak değiştirme ihtiyacını en düşük düzeye indirecek şekilde markalama tasarımı, markalama ajansları için net bir gereklilik olmalıdır. Markalama mümkün olduğunca yeniden kullanılabilir olacak şekilde tasarlanmalı veya bir dizi yenilikçi ve yaratıcı kullanım alanı için yerel topluluk gruplarına verilmelidir.

Ulusal federasyon üzerinden yerel kulüplere bırakılmak üzere, ekipman söz konusu olduğunda yeniden kullanılabilir fırsatlar bulmak makul düzeyde kolaydır. Etkinlik mirası programının bir parçası olarak bu, yerel kulüplerin ekipmanının kalitesini iyileştirmek için mükemmel bir fırsat olabilir.

Etkinlik ev sahipliğinde genellikle aşırı miktarda yenebilir gıda üretilir ve yiyecek içecek yöneticilerinin artan yenebilir gıdaların kişiler veya kuruluşlar tarafından



## Dünya Atletizm Birliği: Sürdürülebilir Etkinlik Yönetimi Sistemi En İyi Uygulama Kılavuzu

(ör., Olio, Copia) toplanması için çağrıda bulunabileceği hayırsever dijital platformların sayısı her geçen gün artmaktadır.

### 3. Geri dönüşürme

Geri dönüşüm, atık malzemelerin aynı veya benzer malzemelere dönüşecek şekilde işlenmesidir. Plastikler genellikle yaygın olarak geri dönüştürülür, ancak farklı tür ve sınıf plastikler bazı sorunlara neden olabilir. Aynı şekilde, karışık malzemelerden üretilen ürünlerin geri dönüştürülmesi de zordur. Bu nedenle, bir ürünün geri dönüştürülebilir olduğu söylense bile bu ancak bileşen materyallerin (örneğin tek kullanımlık kahve bardakları) ayrıştırılmasının ardından mümkün olabilir.

Etkinliğin kullanmış olduğu ürünlerin/malzemelerin önlenmesi veya yeniden kullanılması mümkün olmadığında malzemeler geri dönüştürülebilir olmalı ve geri dönüştürülebilir olmayan materyallerden mümkün olduğunca kaçınılmalıdır. Malzeme ve malzemenin geri dönüştürülebilirlik özelliği ilk tedarik aşamasında belirtilmelidir.

Markalama mümkün olduğu hallerde geri dönüştürülebilir veya yeniden kullanılabilir olmalıdır. Dünya Atletizm Birliği tarafından yeniden kullanılmayacak olan, ancak geri dönüştürülmesi güç olan PVC afişler gibi alternatif kullanım alanları olan materyaller için bağış olanakları aranmalıdır.

Gıda kompostu ve kompostlanabilir paketleme, geri dönüşüm olarak değerlendirilir ve bu şekilde gerçek kompost oluşturulur. Bu işlemin yaygın olarak kullanılmadığı unutulmamalıdır. Kompostlanabilir sofraya gereçleri belirlenirken "tekne içi kompostlama" veya açık toprak yığını kompostlama tesislerinin mevcut olduğundan ve kompostlanabilir paketleme kullanarak geri dönüşüm atık yığınlarını kirletmediğinizden emin olmak için gerekli özen gösterilmelidir.

Yemek atığı çoğu zaman teknik olarak geri dönüşüm değil, enerji geri kazanımı olarak kabul edilen anaerobik çürüme (AD) için alınır. Bu işlemde kompostlanabilir sofraya gereçleri kullanılamaz, aksi halde bu tür kullanım atık

yığınının kirlenmesine neden olur ve bunun sonucunda da genel bir siyah çöp poşeti atığı ortaya çıkar.

### 4. Geri kazanım

Geri kazanım, atık malzemelerin yakılıp enerjiye dönüştürülmesidir. Geri dönüştürülebilir olmayan plastikleri içeren siyah çöp poşeti atığı veya kirlenmiş geri dönüşüm malzemeleri atıktan enerjiye dönüştürme tesisine gider ve enerji üretimi için yakılır. İnşaat atığı ve kirlenmiş atık, enerji geri kazanımına gönderilmez ve sonuç olarak bu tür atıkların katı atık sahasına boşaltılması gerekebilir. Kompostlama tesislerinin olmadığı durumlarda gıda ve kompostlanabilir paketleme, teknik olarak geri kazanım statüsüne giren anaerobik çürüme yoluyla işlenebilir.

### 5. İşleme

İşleme, atıkların atık su gibi doğal çevreye atılmasından önce işlenmesidir. Etkinliklerde; ekipman sızıntılarına ve kullanılan ürünlere dikkat etmeli ve bunların işlemde geçmeden atık su drenaj kanallarına veya su yollarına boşaltılabilir olduklarından emin olmalısınız.

Geçici hijyen ve mutfak tesisatlarının doğru drenaj sistemlerine bağlanması gerekecektir.

### 6. Boşaltma

Boşaltma, atıkların bir katı atık sahasına gönderilmesidir. Bu, tehlikeli atık yığınları ve bazı inşaat malzemeleri için geçerlidir, ancak boya, karbon fiber ve reçine gibi geri kazanım malzemelerinde yapılan inovasyonlar giderek arttığından bunlar araştırılmalıdır. Bunlar yalnızca uzman yükleniciler üzerinden kullanılabilir.

Boşaltma, dikkatli bir tedarik süreci sayesinde en düşük düzeye indirilebilir, bu nedenle atık yönetimi planlamasında bu yöntemden mümkün olduğunca

## Dünya Atletizm Birliği: Sürdürülebilir Etkinlik Yönetimi Sistemi En İyi Uygulama Kılavuzu

kaçınılmalıdır. Alçıpanel (jips) gibi malzemelerin ayrıştırılması gerektiğinden bunlar sıradan katı atık sahalarına atılamaz. Bu nedenle, tedarik aşamasından çıkarılmalıdır.

Piller, yağlar ve atık elektrikli ekipman gibi diğer tehlikeli veya özel atıkların ayrılması ve yerel yönetmeliklere göre boşaltılması gerekir. Bunlar atık planlaması aşamasında belirlenmelidir.

### Atık iletişimi

Planla ilgili olarak personelle, yüklenicilerle ve ziyaretçilerle iletişim kurmak çok önemlidir. Dahili eğitimin farklı atık yığınlarını kapsadığından ve atık yığınlarının kontaminasyonu veya yetersiz çöp kutusu sorunlarının olduğu yerlerde raporlamanın mevcut olduğundan emin olmak için temizlik yüklenicisi, atık yönetimine aktif bir şekilde dahil olmalıdır. Bu sayede, atık planı zarar görmeden önce eyleme geçilebilir.

Tüm atık kapları için tutarlı, karmaşık olmayan diyagramlara ve/veya renk kodlamasına sahip net işaretlerin olması gerekir. Her bir konumda ortaya çıkan atık yığınlarına uygun olarak havuzlarda çöp kutuları sağlanmalıdır. Birçok insan belirli çöp kutularını aramaya çıkmaz; kolayına geldiği şekilde en yakınındakini kullanacaktır.

Personelin ve gönüllülerin atık azaltma ile ilgili bilgilendirilmesi ve düzenli olarak eyleme geçmeleri gerektiğinin hatırlatılması için etkinlik öncesi eğitimler verilmelidir. **Bu, akreditasyon sürecinin bir gerekliliği olarak ortaya çıkabilir.**

Hem etkinlik öncesinde hem de saha tanıtımı sırasında tedarikçilerle ve yüklenicilerle iletişim halinde olunmalı ve bu iletişimler akreditasyon sürecine entegre edilmelidir.

### İzleme ve Raporlama

#### Etkinlik sırasında izleme

Planın etkili bir şekilde işlediğinden emin olmak için etkinlik boyunca düzenli denetimler yapılmalıdır. Çöp kutularının konumlarının yanı sıra işaret ve mesajları taşıyabilmek ve uyarlayabilmek için, sağlama ve kaynakların planda tanımlanması gerekir.

#### Atık raporlaması

Atık yönetimi planlamasının etkililiğini ve kazanımlarını hedeflerle karşılaştırmalı olarak değerlendirmek için, aşağıdaki detayları dahil etmek üzere gereken asgari verilerle birlikte atık verilerinin kaydedilmesi gerekir:

- Atığın toplam miktarı (ton)
- Atık türlerine göre yüzde dağılımı (genel atık, geri dönüştürülmüş, cam, yemek)
- Her bir atık yığınının işleme yöntemi

Bu veriler atık yüklenicisi tarafından toplanır. Bu, sözleşmenin bir gerekliliği olmalı ve yalnızca hizmet tamamlandıktan ve veriler sağlandıktan sonra gerçekleştirilmiş olarak kabul edilmelidir.

## Dünya Atletizm Birliği: Sürdürülebilir Etkinlik Yönetimi Sistemi En İyi Uygulama Kılavuzu

Belirli ülkelerde, atık kayıtlarının etkinlik yetkili kurumu olan atık üreticisi tarafından tutulması gerekmektedir. Belirli bir ülke için yasal gereksinimler atık planında tanımlanmalıdır.



*Çöp kutularının yan ve kapak kısımlarındaki atık işaretleri ve bir arada kurulan çöp kutuları için örnek*

Etkinlik planlaması ve teslimat döngüsü boyunca aşağıdaki eylemler yerine getirilmelidir:

### 1. Etkinlik planlaması sırasında

- Uyumluluğu sağlamak için alakalı ve geçerli mevzuat tanımlanmıştır
- Özellikle hızlı hareket eden etkinlik sektöründe atıkları sınırlandırmak için gerekli olan etkili, sürdürülebilir tedarik uygulanmıştır
- Atık hiyerarşisini takip eden, materyalleri/ürünleri ve atık boşaltma rotalarını tanımlayan bir kaynak yönetimi planı geliştirilmiştir
- Geçerli atık yığınları tanımlanmıştır
- Ayırtırmayı güçlendirmek için atık konteynerleri ve kapakları için en iyi seçenekler belirlenmiştir
- Atık hacmi tahminleri tamamlanmış ve çöp kutuları paydaş ihtiyaçlarını karşılamak üzere tasarlanan işaretlere uygun olarak tahsis edilmiştir
- Atık ayırtmasını kolaylaştırmak için net bir şekilde tanımlanabilir çöp kutuları için konumlar belirlenmiştir - Ör., 1) Kağıt ve karton, (2) Şişe biçimindeki plastik ve tenekeler/kutular ve (3) genel/kalıntı atıklar
- Güvenli atık depolamasını kolaylaştırmak için yeterli yer planlanmıştır
- Tehlikeli atık yığınları tespit edilmiş ve depolamayla alakalı ek önlemler alınmıştır
- Tüm personelin atık yönetimi planına erişimi vardır

### Tedarikçileri seçme ve hizmetlerin sözleşmesini yapma

- Atık yönetimi yüklenicileri tespit edilen atık yığınlarını yönetme ve atık hiyerarşisinde teslim etme becerilerine göre görevlendirilir; birden fazla yükleniciye ihtiyaç duyulabilir
- Atık yüklenicisinin sözleşme öncesinde ilgili kayıt ve lisanslara sahip olduğundan emin olun

## Dünya Atletizm Birliği: Sürdürülebilir Etkinlik Yönetimi Sistemi En İyi Uygulama Kılavuzu

### 2. Etkinlik teslimatı sırasında

- Atık yönetimi planını izleme ve uygulama için sorumlulukları atayın Etkinlik boyunca yapılan düzenli denetimler planın etkili bir şekilde işlediğinden emin olunmasını sağlar
- Atıkların nasıl azaltılacağı ve düzenli olarak eyleme geçmeleri gerektiğinin hatırlatılması için personele ve gönüllülere eğitim verin
- Çöp kutuları, hem arka hem de ön tarafta (göz seviyesinde, bilgileri takip edebilecek kadar kolay işaretlerle tamamlanmış olarak, tanımlamaya yardımcı olan ve kontaminasyonu önleyen çöp kutusu kapaklarıyla beraber) plana uygun olarak dağıtılır
- Çöp kutusu kullanımının izlenmesi/emniyete alınması ve kontaminasyon olmamasına yönelik sorumluluk atanmalıdır
- Atıkların yerel çevre kurumuna atık taşıyıcısı olarak kayıtlı bir firma tarafından toplandığından ve izinli bir atık sahasına ya da transfer istasyonuna götürüldüğünden emin olun
- Atık toplama programını yayınlayın
- Atığı güvenli bir şekilde ve emniyetli bir alanda depolayın, tehlikeli atıkları depolarken mutlaka ek önlemler alın
- Günlük uyumsuzluk sorunlarını her gün iyileştirilmesi gereken eylemle birlikte değerlendirin

### 3. Etkinlik sonrası derleme

- Atık üretimi en azından aşağıdaki detayları kapsayacak şekilde kaydedilmelidir:
  - Atığın toplam miktarı (ton)
  - Atık türlerine göre yüzde dağılımı (genel atık, geri dönüştürülmüş, cam, yemek)
  - Her bir atık yığınının işleme yöntemi
- Tüm atık yönetimi yüklenicileri, geri bildirim ve verileri atık yönetimi planıyla karşılaştırmalı olarak toplamak üzere sürece dahil olmalıdır ve bu veriler etkinlik sonrası rapora eklenmelidir

- Atık yönetimi etkinlik sonrası değerlendirme toplantıları kapsamında adımlarla ve TPG'lerle karşılaştırmalı olarak değerlendirilmelidir

### 5. Enerji yönetimi

Dünya Atletizm Birliği, faaliyetlerinde bıraktığı karbon ayak izini mümkün olduğunca düşük düzeyde tutmak için, sağlanan enerjinin karbon içeriğini azaltarak yüksek düzeyde enerji verimliliğiyle çalışma taahhüdü vermektedir. Dünya Atletizm Birliği'nin hedefi 2030 yılına kadar karbon nötr hale gelmektir. Karbon emisyonlarının ciddi bir bölümü etkinliklerde sağlanan enerjiden kaynaklanır. Dünya Atletizm Birliği'nin kendi sahaları olmadığı dikkate alındığında ev sahibi şehir, mekân, yerel organizasyon komiteleri ve tedarikçilerle sürdürülebilirlik hedeflerine yönelik iş birliği yapmak, karbon azaltma hedeflerine ulaşmanın anahtarıdır.

Küresel olarak, enerji üretimi yenilenebilir olmayan, fosil yakıt kaynaklarından elde edilmeye devam etmektedir ve bu durum küresel karbon emisyonlarını artırmaktadır. Bu kılavuz, doğrudan kullandığımız enerjinin yanı sıra etkinlikler sırasında geçici enerji sağlamanın parçası olarak tedarik ettiğimiz ürün ve hizmetlerin üretiminde kullanılan enerji ile de ilgilidir.

Enerji yönetimine yaklaşımımız; tasarım ve verimlilik üzerinden enerji talebimizi azaltmak ve teknik açıdan mümkün olduğu durumlarda önlemek, ayrıca kullanılan enerjiyi fosil yakıtlardan biyoyakıtlara ve yenilenebilir enerjiye taşıyarak yeniden karbonize etmektir.

#### Karbon ayak izinizi ölçme ve önceliklendirme

Karbon ayak izinizi ölçme ve önceliklendirme ile ilgili daha fazla bilgi için Dünya Atletizm Birliği'nin Understanding Carbon Emissions (Karbon Emisyonlarını Anlama) başlıklı ikinci e-egitim modülünü yeniden ziyaret edin. Modülü [burada](#) bulabilirsiniz.

Elektrik, yakıtlar ve geçici güç kaynaklarının tümü bir etkinliğin genel karbon ayak izinin önemli bir parçasını oluşturur ve etkinin boyutunu anlamak, uygun şekilde eylem önceliğini belirlemeye yardımcı olur.

Eğitimde daha fazlası açıklanacaktır, ancak enerji tüketimi Kapsam 1 ve Kapsam 2 emisyonları olarak adlandırılan doğrudan emisyonların temel bir bölümüdür. Bunlar ele alınması gereken öncelikli noktalardır.

#### Enerji yönetimi planlaması

Her etkinlikte, karbon emisyonlarını azaltmak için "LEGO" enerji hiyerarşisi üzerinden işleyen bir enerji yönetimi planı oluşturulmalıdır.



- **LEAN (Seyreltme)** - Örneğin klima ihtiyacını en düşük düzeye indirerek etkinliğin üstyapı tasarımına yönelik gereksiz enerji ihtiyaçları önlenerek yapılır. Personel, gönüllü ve yüklenicilerin ekipmanı kullanılmadığında kapatmalarını sağlayarak toplam tüketim azaltılır.
- **EFFICIENT (Verimlilik)** - Geçici olarak sağlanan bir güç kaynağıyla, yüklenici ile etkili tedarik tasarımına yönelik çalışılır ve tüm ekipmanın enerji açısından verimli olması sağlanır (ör. LED aydınlatma).
- **GREEN (Yeşil)** - Üretim türü belirlenerek enerji tedariki karbondan arındırılır; en iyi/en düşük karbon ayak iziyle kalıcı veya geçici çözümler bulunur; örneğin:
  - Ana hatlar/şebeke gücü için yenilenebilir enerjiyle mümkün olduğu durumlarda şebeke bağlantıları kullanma
  - Geçici güç için biyoyakıt, solar-hibrid, hidrojen yakıt hücreleri kullanma
  - Güneş enerjisinin en yüksek düzeyde yararlanmak için enerji depolaması yapmaya çalışma
- **OFFSET (Dengeleme)** - Kalan karbon emisyonları hesaplanarak ve uygun bir dengeleme programı seçilerek kalan emisyonların telafisi. Kesintisiz iyileştirmeyi teşvik etmek ve gelecek etkinlikler için dersler çıkarmak amacıyla izleme adımı da etkinlik genelinde toplam enerji talebini içermelidir.

## Dünya Atletizm Birliği: Sürdürülebilir Etkinlik Yönetimi Sistemi En İyi Uygulama Kılavuzu

Etkinlik planlaması ve teslimat döngüsü boyunca aşağıdaki eylemler yerine getirilmelidir:

### 1. Etkinlik planlaması sırasında

#### LEAN (Seyreltme)

- Yapay ışık yerine tercihen doğal ışık kullanılmalıdır. Gerekli olduğunda, enerji tasarruflu aydınlatma kullanılmalıdır
- Yayın saatleri öncesinde ve sonrasında gereken aydınlatma süresi en düşük düzeye indirilmelidir
- Bireysel konfor açısından ve ısıtma/soğutma sistemlerinin verimsiz bir şekilde kullanılmasını önlemek için oturma/geçici altyapı ve etkinlik ofislerinin planlaması, sıcak ve serin alanlardan yararlanacak şekilde yapılmalıdır

#### EFFICIENT (Verimlilik)

- Geçici güç kaynağı için jeneratörlere ihtiyaç duyulduğunda yükleri ve verimliliği optimize edecek şekilde dağıtım planlaması yapılmalıdır.
- Üstyapı; enerji tasarruflu ekipman, aydınlatma, ses, yeme-içme, ısıtma ve soğutma sistemleri kullanılarak mümkün olduğunca tasarruflu olacak şekilde seçilmeli veya kiralanmalıdır.
- Tüm tedarikçilerin/iş ortaklarının/sponsorların altyapı veya kurulumları enerji tasarruflu ekipmanla donatılmalıdır.

#### GREEN (Yeşil)

- Mümkün olduğunda şebeke (%100 yenilenebilir) elektriği kullanılmalıdır
- Jeneratörlerin kullanılması zorunlu durumlarda biyoyakıt veya düşük karbonlu diğer yakıtları kullanma potansiyeli belirlenmelidir
- Etkinlik iş ortaklıkları sıfır karbon enerjili yenilikçi çözümlerin vitrinidir
- Yüksek sıcaklıklar nedeniyle klimanın gerekli olduğu yerlerde güneş enerjisi kullanımı bir seçenek olarak ciddiyetle ele alınmalıdır
- Jeneratörlerden kirlilik veya siyah duman yayılmaması sağlanmalıdır

#### OFFSET (Dengeleme)

- Tedarikçilerin 24 saat için tüketilen toplam elektrik miktarını (kWh) izlemeleri yönünde bilgilendirilmeleri gerekir. Ayrıca jeneratörler için de (litre olarak tüketilen yakıt ve mümkünse jeneratörlerin verimliliği) hizmet sözleşmesinde detaylarıyla açıklanan izleme ve raporlama gereksinimleri karşılanmalıdır.

### 2. Etkinlik teslimatı sırasında

#### LEAN (Seyreltme)

- Tüm personel ve gönüllüler aşağıdakilerin sağlanması için enerji yönetimiyle ilgili bilgilendirilmelidir:
  - sahne ışıklandırması, ekranlar PA cihazları (masa ve güce takılı hoparlörler) dahil olmak üzere ekipmanın kullanılmadığı veya ihtiyaç olmadığı zamanlarda kapatılması
  - pil şarj cihazlarının (telefon, iki yönlü telsiz ve diğer ekipman için) kullanılmadığı zamanlarda kapatılması
- Açık bırakılması gereken ekipman net ve anlaşılır bir şekilde etiketlenmelidir
- Pasif soğutma ve ısıtma standart davranış olmalıdır; pencereler açılır ve kapatılır ve fanlar klimadan öncelikli olarak kullanılır
- Ekipmanın/ışıkların/jeneratörlerin mümkün olduğu durumlarda kapatılmasını sağlamak için gün sonu sahada yürüyüş yapılmalıdır

#### EFFICIENT (Verimlilik)

- Daha verimli ekipman için kaldırılabilir veya yükseltilebilecek olan tüm ekipmanlar sahada tespit edilip kaydedilmelidir.
- Tüm ziyaretçiler, enerji tüketimini azaltmak için yapabilecekleri basit eylemlerle ilgili bilgilendirilmelidir.
- Günlük uyumsuzluk sorunları, her gün iyileştirilmesi gereken eylemlerle birlikte değerlendirilmelidir.

### 3. Etkinlik sonrası derleme ve değerlendirme

#### LEAN/EFFICIENT

- Tedarikçilerle/yüklenicilerle ve ilgili personelle, enerji kullanımını ve yönetimini değerlendirmek üzere etkinlik sonrası "derleme" toplantısı yapılmalı ve sürekli iyileştirmeyi teşvik etmek amacıyla başarılar ve çıkarılan dersler belirlenmelidir
- Etkinlik sonrası değerlendirme toplantıları kapsamında performans, enerji hedefleri ve TPG'lerle karşılaştırmalı olarak değerlendirilmeli ve belgelendirilmelidir

#### OFFSET (Dengeleme)

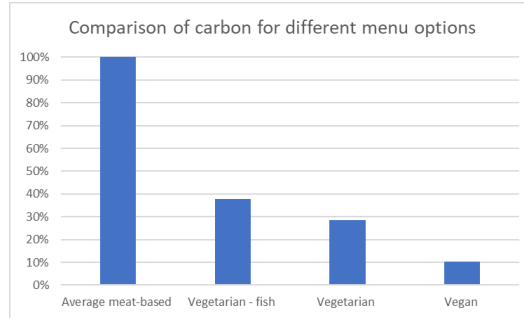
- Tedarikçiden gelen toplam şebeke elektriği kaydedilmelidir
- Üretilen geçici güç kaydedilmelidir (kWh olarak tüketilen toplam elektrik, litre olarak tüketilen yakıt, mümkün olduğu durumlarda jeneratörlerin verimliliği, 24 saatlik yükleme grafikleri)
- Kalan karbon emisyonları hesaplanmalı ve etkinlik sırasındaki enerji tüketiminin karbon etkisini azaltmak için konunun uzmanı olan saygın bir dengeleme iş ortağı veya yerel topluluk projesi seçilmelidir
- Tüm veriler, dersler ve başarılar etkinlik sonrası raporuna aktarılmalıdır

## Dünya Atletizm Birliği: Sürdürülebilir Etkinlik Yönetimi Sistemi En İyi Uygulama Kılavuzu

### 6. Gıda Yönetimi

Gıda üretimi, dünyanın sera gazı emisyonlarının çeyreğinden sorumludur<sup>1</sup>. Gıda yönetimi, gıdanın geldiği yerin yanı sıra nasıl üretildiğine veya yetiştirildiğine bakmalıdır. Bitkisel bir menü gıda tedarikinin karbon etkisini önemli ölçüde azaltacaktır. Vegan beslenme, gıda kaynaklı karbon etkisini karbon bakımından yoğun bir et menüsüne kıyasla %90'a kadar azaltabilir.

Sürdürülebilir bir yemek tedarikinin uygulanmasında sağlıklı ve uygun fiyatlı yemek sağlanması amaçlanmalıdır; bu, çevre açısından mümkün olduğunca küçük düzeyde bir tehdit oluşturur ve aşağıdaki odak alanları üzerinden yerel üreticilere fayda sağlar:



#### Yerel gıda sağlama

- Taze, mevsimlik ve yerel gıdalarla gıda nakliye rotaları kısaltılır
- Gıdanın büyük bölümü 25 millik bir çevreden sağlanarak yerel yetiştirici ve işletmeler desteklenir
- yerel düzeyde çeşitliliği olan yemek kültürü tanıtılır

#### Sorumlu üretim

- Sürdürülebilir olarak üretilen gıdanın karbon ayak izi düşüktür
- Balık ve deniz ürünlerimizin tamamı sürdürülebilir olarak çıkarılır ve ideal olarak yerel balıkçılarımızdan temin edilir
- Daha uzaktan tedarik edilen gıda adil ticaretle ve etik bir şekilde sağlanırken üreticilerin ürünleri için adil bir fiyat almaları garanti edilir

<sup>1</sup> <https://ourworldindata.org/food-ghg-emissions>

#### Sağlıklı çevre

- Organik, Serbest Gezen veya [LEAF marque](#) sertifikalı tedarikçilerle çalışılır. LEAF sertifikası, toprağı ve çevreyi yapay kimyasallardan koruyan ve hayvan refahı ile ilgili yüksek standartlara uyan çiftçilik yöntemlerinin kullanılmasını sağlar. Diğer standartlar arasında [Red Tractor](#) (Birleşik Krallık), [Demeter](#), [Soil Association](#), [Rainforest Alliance](#) ve [International Foundation for Organic Agriculture](#) (IFOAM) yer alır. Kendi bölgenizdeki sertifikasyon seçeneklerini de araştırın.

#### Menü planlaması

- Menüler mevsimlik üretimi ve doğru porsiyonları içerecek şekilde planlanır
- Tüm diyet gereksinimlerinin dikkate alındığından emin olunur
- Menüler sağlık ve refah odaklı planlanır
- Tüketicilere mümkün olduğunca fazla bitkisel seçenekler sunulur

#### Gıda atığı yönetimi

- Ürünler küçük veya geri dönüştürülebilir ambalajla kullanılır
- Tüm atılabilir sofraya gereçlerinin yanı sıra tek kullanımlık plastiklerden ve polistirenden kaçınılır

#### Kullanılmayan gıdaların bağışlanması

- Pişmiş gıda da dahil olmak üzere yemek kalıntısı kaçınılmazsa yemeği gerçekten ihtiyaç duyan kişilere yeniden dağıtan yerel kuruluşlara bağışlama araçları tanımlanır.

#### Eğitim ve Farkındalık Oluşturma

- Yediğimiz yemeğe, bunu sağlayan hayvanlara ve üreten insanlara daha fazla değer katan pozitif bir yemek kültürü oluşturmak istiyoruz. Sporseverlerin daha iyi, daha sürdürülebilir seçimler yapabilmesi için



## Dünya Atletizm Birliği: Sürdürülebilir Etkinlik Yönetimi Sistemi En İyi Uygulama Kılavuzu

sağlıkla ve yemeğin çevresel etkisiyle ilgili farkındalık geliştirmeye çalışacağız.

Bunlar etkinlik planlaması döngüsünde şu şekilde uygulanabilir:

### 1. Etkinlik planlaması sırasında

#### Yiyecek içecek sağlayıcısını seçme

- Yiyecek içecek sağlayıcıları yemek gereksinimlerinizi karşılayabilir. Net bir yemek anlaşması yapmak, bu gereksinimleri fiyat teklifi talebine (RFQ) eklemenin kolay bir yoludur ve sağlanan hizmet için sözleşme yükümlülüğü doğurur (tedarik bölümüne bakın).
- Yükleniciler beklenen tüm standartları karşılamaktan sorumlu olmalıdır. Tüm mobil teslimlerde, ilgili tüm mevzuata ve yeme-hijyen standartlarına uygunluk dahil olmak üzere gerekli özen şartı tamamlanır.
- Mümkün olan yerlerde, yiyecek içecek sağlayıcısı ürünlerini Organik, Serbest Gezen veya LEAF marque sertifikalı tedarikçilerden alır. LEAF sertifikası çiftçilik yöntemlerinin toprağı ve çevreyi yapay kimyasallardan koruduğundan ve hayvan refahına yönelik yüksek standartlara uyduğundan emin olur.
- Gıdanın büyük bölümü 25 millik bir çevreden sağlanarak sürdürülebilir tedarik süreci, yerel yetiştirici ve işletmelerin desteklenmesine öncelik verir. Daha uzaktan tedarik edilen gıda adil ticaretle ve etik bir şekilde sağlanırken üreticilerin ürünleri için adil bir fiyat almaları garanti edilir.

#### Menü planlaması

- Menüler şunları içerecek şekilde planlanır:
  - mevsimlik ürün ve doğru porsiyon
  - sağlıklı yiyecekler
  - porsiyonunda önemli bir bölümünde bitkisel seçeneklere yer verilmesi
  - tüm diyet gereksinimleri

- Menülerin yemek atıklarını önleyecek şekilde planlanması, stok kontrolü ve gıda tedariki için personel, sporcu ve ziyaretçi sayıları tahminleri yapılır

#### Gıda atığı yönetimi

- Kullanılmayan yiyecek-içecek ve dayanıklı malzemeler için yemek bağıışı/yeniden kullanım fırsatları belirlenmelidir
- Etkinlikte yiyecek-içecek programlarının teslimatında tek kullanımlık sofra gereçleri ve paketlenmeden kaçınılmalıdır. Ayırıştırma ve kompostlama özelliğini dikkate alarak kompostlanabilir sofra gereçleri ve ambalajların kullanımını değerlendirmeyi unutmayın (atık yönetimi bölümüne bakın)
- Yemek atığı ayırıştırma sistemi mevcuttur

### 2. Etkinlik teslimatı sırasında

#### Uyumluluğun denetlenmesi

- Yiyecek-içecek kontratınızı ve yasal uyumluluğun diğer bileşenlerini uyumluluk açısından kontrol edin:
  - Her mutfak için gıda güvenliği sisteminin (ve kayıt klasörünün) basılı kopyası olmalıdır
  - Yiyecek-içecek sağlayıcıları ve teslimleri teker teker kontrol edilir ve uyumlu olduklarından emin olunması için sahada yerel yetkililer tarafından denetlenir
  - Sağlanan menülerin planlamaya uygunluğu değerlendirilir
- Yiyecek-içecek sağlayıcısının gerekli raporlama ölçümlerini kaydettiğinden emin olun

#### Atığın kontrol edilmesi

## Dünya Atletizm Birliği: Sürdürülebilir Etkinlik Yönetimi Sistemi En İyi Uygulama Kılavuzu

- Atılabilir sofra gereçleri ve çatal-bıçak kullanılmadığından emin olun
- Gıda atığını önlemek için porsiyon kontrolü gerçekleştirin
- Tazelik süresini uzatmak için bozulabilir gıdaların yönetildiğinden emin olun
- Ürün ambalajının en düşük düzeyde olduğundan ve mevcut atık boşaltım tesislerine uygun olduğundan emin olun
- Atığın geri dönüşüm atık yığınlarına ayrıştırıldığından emin olun

### Yemek başıslama planı

- Atıkları en düşük düzeye indirirken topluluk değerini en üst düzeye çıkarmak için yemek başıslama planını kolaylaştırın

### 3. Etkinlik sonrası derleme

- Yiyecek-içecek sağlayıcısı ve yemek başıslama planından gelen verilere bakarak yemek tedarikinizin başarısını değerlendirin
  - Yemek tedariki listesi
  - Boşaltılan yemek atığı miktarı
  - Restoranlarda servis edilen kuver sayısı
- Etkinlik sonrası değerlendirme toplantıları ve raporlaması kapsamında gıda yönetimini hedeflerle ve TPG'lerle karşılaştırmalı olarak değerlendirin ve belgelendirin

## Dünya Atletizm Birliği: Sürdürülebilir Etkinlik Yönetimi Sistemi En İyi Uygulama Kılavuzu

### 7. Su yönetimi

Saha içindikiler ve dışındakiler de dahil olmak üzere tüm su tedarikine yönelik farkındalık oluşturmak, etkinliklerin başarıyla gerçekleştirilmesi için şarttır. İklim değişikliği etkileri açısından su tedariki, kuraklık ve sel felaketlerinin hem gelişmiş hem de gelişmekte olan ülkeleri etkilediği günümüzde inanılmaz düzeyde tartışmalı global bir meseledir. Dünyanın büyük bir bölümünde sınırlı miktarda içme suyu ve hijyen kapasitesi bulunmaktadır. Dünya Atletizm Birliği bu değerli kaynağın önemini farkındadır ve su kaynaklarımızı idareli kullanmak ve korumak için çaba sarf etmektedir. Bu, sularımız çevresindeki doğal yaşam alanlarını ve türleri de kapsamaktadır.

Sürdürülebilir su yönetimi atık su miktarını azaltmayı; gri suların yeniden kullanımını; yağ ve yakıtlardan, kimyasal temizlik ürünlerinden ve katı atıklardan kaynaklanan kirlenme potansiyelini ortadan kaldırmayı içerir.

**Operasyonel düzeyde etkinliğinizde şunlar hedeflenmelidir:**

- Spor sahasındaki veya civarındaki su bulunan ortamlarda (nehir, göl, sahil çevresi vs.) iz bırakmamak
- Mümkün olan yerlerde idareli su kullanma tekniklerini benimsemek
- Filtreli (ana hatlardan) içme suyu tesisatı sağlamak

Bunlar etkinlik planlaması döngüsünde şu şekilde uygulanabilir:

#### 1. Etkinlik planlaması sırasında

- Çevre etkisini en düşük düzeye indiren bir tedarik ve boşaltma planı oluşturmak için kullanım ve boşaltma seçeneklerini değerlendirin ve şunları dikkate alın:
  - TEMİZ SU: İçme suyu
  - MAVİ SU: Yıkama ve sulama için (içmek için değil) kullanılan temiz su

- GRİ SU: Yıkama ve temizlik gelen ve organik kontaminasyonu olmayan su
- SİYAH SU: Lağım ve kanalizasyon suyu
- Bağlı kalınması gereken tüm yasal uyumluluk düzenlemelerinin bilindiğinden emin olun ve gerekirse ilgili boşaltma ve izin ve lisanslarını alın
- Doğru seçeneği belirleme:
  - Mümkün olduğunda, geçici altyapıda su nakliyesi yerine ana hat su tedarikçilerini ve hijyen sistemini kullanın
  - Geçici altyapı gerektiğinde nakliye mesafelerini en düşük düzeye indirmeyi ve ekipman verimliliğini en yüksek düzeye çıkarmayı hedefleyin
  - Bütünlüğü sağlamak ve gerektiğinde hasarlı yerleri/sızıntıları etkili bir şekilde onarmak için su altyapısını düzenli olarak teftiş edin
  - Su tasarruflu ürün ve hizmetleri tanımlayın ve uygulayın
  - Yağmur suyu/mavi veya gri su çözümlerinin kullanım olanaklarını tanımlayın ve uygulayın, ör. sulama, yıkama
  - Soğuk suyla el yıkama tesisleri, hijyen gereksinimleri için yeterlidir ve suyu ısıtmak için kullanılan enerjiden tasarruf edilmesini sağlar
- Çevreyi koruma
  - Gerekli olan yerlerde, çevreye zarar vermeyen temizlik ürünlerini tespit edin
  - Yüzey giderlerini koruyan drenaj ve kontamine olmuş potansiyel döküntü kaynaklarını öğrenin
- Tek kullanımlık plastiklerden kaçınmak için içme suyu doldurma istasyonları planlayın (atık bölümüne bakın)

## Dünya Atletizm Birliği: Sürdürülebilir Etkinlik Yönetimi Sistemi En İyi Uygulama Kılavuzu

- Tedarikçilerin veri raporlama gereksinimlerini anladığından emin olun ve bunları sözleşmeye bağlı şartlar haline getirin
- Olaylar ve uyumluluk
  - Etkinlik güvenliği/acil durum ekibinin bir parçası olarak, bir olay olması durumunda sahada drenaj planı olduğundan emin olun
  - Tüm etkinlik personelinin döküntü müdahalesi konusunda eğitilmesini sağlayın ve eğitim kayıtlarını kontrol edin
  - Etkinliğin kurulumu ve gerçekleşmesi esnasında, herhangi bir geçici su tedarikinde sızıntı olmadığından emin olun
  - Dökülmelere müdahale etmek için sahada uygun miktarda döküntü kitleri bulundurun
  - Çevre dostu temizlik malzemelerinin ve kullanılan kimyasalların onaylı olup olmadığını ve malzeme eksikliğini en düşük düzeye indirildiğini kontrol edin
  - Musluk ve hortumların açık bırakılmamasından emin olmak için su tasarrufu mesajlarını sporculara ve tedarikçilere iletin

### 2. Etkinlik teslimatı sırasında

- Tüm olayları veya potansiyel olay tehlikelerinin tümünü raporlayın ve kaydedin

### 3. Etkinlik sonrası derleme

- Ana boru ve geçici kaynaklardan toplam su tüketimi ve atık su boşaltımı ile ilgili verilerin sağlandığından (sözleşme şartı) emin olun
- Su tasarruflu cihazlara sahip ekipmanları ve bu özelliğe sahip olmayan/sağlanmayan ekipmanları değerlendirin
- Tüm olayları değerlendirin, nedenlerini tespit edin ve bir sonraki etkinlikte benzer olayların yaşanmaması için etkili önlemleri belirleyin (Dünya Atletizm Birliği'nde en iyi uygulamaları paylaşın)
- Teslimatı hedeflerle karşılaştırmalı olarak değerlendirin ve iyileştirilmesi gereken alanları tespit edin

### 8. Seyahat planlaması

Küresel olarak seyahat, karbondioksit gibi sera gazlarının ikinci en büyük kaynağıdır. Aynı zamanda şehir ve kasabalardaki yerel hava kalitesi üzerinde de önemli bir etkidir. Sporcular antrenman, yarışma veya toplantı/konferans gibi nedenlerle seyahat kaynaklı önemli düzeyde karbon ayak izi bırakırlar. Seyahat insanları spor üzerinden bir araya getirmenin temelini oluştursa da seyahate bağlı karbon emisyonları sporla ilişkilendirilen başlıca çevresel etkilerden birini temsil eder.

Etkinlik organizatörleri, bu durumu göz önünde bulundurarak toplu taşımayla güçlü bağlantıları olan mekânları seçmeye gayret etmelidir. Etkinlik ziyaretçileri, sürdürülebilir ulaşım yöntemlerini seçerek emisyonların azaltılmasına yardımcı olmaya teşvik edilmelidir. Ofisler ve etkinlikte yer alacak tüm şehirler için bir ulaşım listesi derlenmeli ve başvuru kaynağı olarak bilgi bağlantılarını da içermelidir.

Sürdürülebilir bir seyahat planının geliştirilmesi ve uygulanması, tüm etkinlik personelinin ve ekiplerinin sürdürülebilir seyahat seçimleri yapmasını sağlar. Daha düşük karbon ayak izi bırakmak üzere, sera gazlarının önemli bir kaynağı olan seyahatin iyi bir şekilde denetlenmesi ve izlenmesi gerekir. Ayrıca sürdürülebilir seyahat tercihleri, şehir merkezli etkinliklerin artırabileceği hava kalitesi tehditlerinin azaltılmasına da yardımcı olur. Dünya Atletizm Birliği sürdürülebilirlik stratejisine uygun olarak güçlü bir seyahat politikası, etkinlik organizatörlerinin ve daha geniş çerçevedeki paydaşların eğitilmesine ve gerekli olduğu yerlerde daha sürdürülebilir bir şekilde seyahat etmelerine hizmet eder.

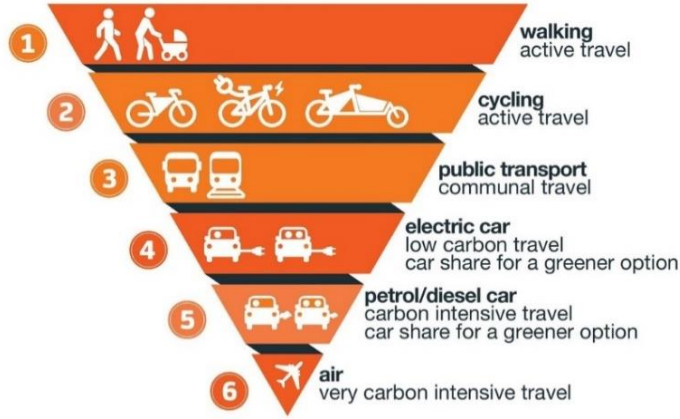
Seyahat hiyerarşisinin teşviki, yalnızca daha düşük karbonlu seyahatin tanıtılması için bir fırsat olmakla kalmaz, aynı zamanda aktif seyahat söz konusu olduğunda tüm paydaşlarımızın günlük hayatlarında aktif tercihlerde bulunması için de ilham verir. Birçok ülkede obezitenin arttığı günümüzde, işe veya okula yürümek gibi basit tercihler sağlıklı ve formda olmak, aynı zamanda şimdiki ve gelecek nesillerin de sağlıklı ve formda olmaları için gereken aktif yaşam tarzını teşvik eder.

Sürdürülebilir seyahat politikasının amacı, seyahat rezervasyonlarına yönelik net bir süreç/politika oluşturmaktır ve böyle bir politikada şunlar hedeflenir:

- Seyahat eden kişileri çevre üzerindeki etkileri hakkında bilinçlendirmek. Seyahat önemli bir emisyon kaynağıdır ve seyahat eden kişiler eylemlerinin ve seyahat paternlerinin etkisini anlamalıdır;
- Seyahat eden kişilerin sayısını azaltmak;
- Ulaşım ile ilgili kararlarda ulaşım hiyerarşisine bağlı kalarak "en yeşil" seyahat seçeneğini belirlemek;
- etkinliklerin karbon etkisini azaltmak;
- Değerlerini açık bir şekilde paylaşan tedarikçileri seçmek;
- Hava yolları, oteller ve transferler dahil olmak üzere seyahatin her aşamasında düşük karbonlu seçenekleri tercih etmek;
- Tüm etkinlik seyahati rezervasyonları için somut karbon raporlamasını kolaylaştırmak;

## Dünya Atletizm Birliği: Sürdürülebilir Etkinlik Yönetimi Sistemi En İyi Uygulama Kılavuzu

- Etkinlik seyahatinin kalan karbon etkisini dengeleme.



### Seyahatle ilgili en iyi uygulama

Aşağıdaki en iyi uygulama kılavuzu izlenmelidir:

#### Seyahati önleme

Seyahatlerin önemli bir düzeyi aslında önlenabilir. İş birliğini destekleyen iletişim araçlarının, eğitim ve sosyal ağ platformlarının kullanımı bazı toplantılara, atölye çalışmalarına, seminerlere ve genel olarak bir ofise gitme ihtiyacımızda devrim niteliğinde değişiklikler yaratmıştır. Ancak, saha ziyaretleri veya gerçek etkinlikler için seyahatin gerekli olduğu durumlar vardır. Bu durumlarda seyahat hiyerarşisi uygulanmalıdır.

#### Aktif seyahat

Aktif seyahat seçenekleri her zaman ilk tercihimiz olmalıdır. Sağlıklı yaşamı öne çıkaran bir spor etkinliği olarak, her fırsatta "yürünebiliyorsa yürümeliyiz" ve aktif seyahate katılmalıyız. Ziyaretçilere, ilgi çekici yerler arasındaki süreleri ve yakılan kalori miktarı gibi sağlıkla ilgili verileri gösteren

bir "yürüyüş haritası" sunmak, onları yürümeye teşvik eden dikkat çekici bir yöntem olabilir.

Bisiklet sağlamak veya bisiklet olan yerlerde şehirlerin bisiklet rotalarını kullanmaya teşvik etmek de söz konusu olabilir.

#### Toplu taşıma

Çeşitli toplu taşıma seçenekleri kolayca erişilebilir durumdadır ve tüm etkinlik şehirlerinde mevcuttur. Mümkün olduğu durumlarda toplu taşıma kullanılmalıdır.

#### Araçla seyahat

Toplu taşımanın uygun olmadığı durumlarda araç havuzu/paylaşımlı seyahat her zaman ilk tercih olmalıdır.

Araçların sağlandığı durumlarda:

- Mümkünse hibrit ve elektrikli araçlar gibi düşük karbonlu seçeneklere erişilmelidir.
- Düşük karbon seçeneklerinin bulunmadığı durumlarda küçük araçlar genellikle daha etkili bir tercihtir.
- Sürüş stilleri, yakıt tasarrufu veya emisyon açısından verimlilik odaklı olmalıdır. Sınırlı kaynaklarla mümkün olan en uzun mesafeyi kat etmeyi düşünün: yeterli lastik basıncı, hız sınırına uyma, kullanılmayan portbagajdan kaçınma, gerektiğinde kılavuz sağlanabilir.

#### Hava yolu seyahati

Business Class seyahatleri, bir business class koltuğu için ayrılan alana dayalı olarak karbon ayak izinizi neredeyse iki katına çıkarır. Business class uçuşları sınırlandırmak, kuruluşun seyahate bağlı karbon etkisini önemli ölçüde düşürür.

## Dünya Atletizm Birliği: Sürdürülebilir Etkinlik Yönetimi Sistemi En İyi Uygulama Kılavuzu

5 saatten kısa süren uçuşlar kısa mesafe uçuşları olarak değerlendirilir. Personel ve ekip üyeleri tüm kısa mesafe uçuşlarında ekonomi sınıfını tercih etmelidir.

Tüm diğer uçuşlar için ekonomi sınıfı ilk tercih olmalıdır.

### Sporseverler ve ziyaretçiler

Sporseverler ve ziyaretçilere etkinliklere ve Dünya Atletizm Birliği ofislerindeki toplantılara gitmek için sürdürülebilir seyahat seçeneklerini tanıtır ve bu konuda onlarla iletişimi sürdürür. Ayrıca, sorumluluk almaları ve kendi seyahatlerini sürdürülebilir bir dengede gerçekleştirmelerine yardımcı olmak amacıyla sporseverler ve ziyaretçiler için yerel veya ilgili karbon dengeleme planları tanımlayın.

Bu tercihi onlar için kolay hale getirmek üzere basit bir hesap makinesi ekleyebilirsiniz. Seyahat edilecek mesafeyi ve kullanılacak ulaşım türünü girmelerinin ardından basit bir emisyon hesaplayıcı üzerinden emisyonlar hesaplanır. Bunun üzerine sertifikalı bir dengeleme planı üzerinden bu karbon etkisini dengelemeleri için bir bağlantı sağlanır.

Bu en iyi uygulama etkinlik planlaması döngüsünde şu şekilde uygulanabilir:

### 1. Etkinlik planlaması sırasında

- Etkinlik personeli seyahatlerinin karbon etkisini en düşük düzeye indirmek amacıyla etkinlik personeli için genel seyahat planını seyahat hiyerarşisine bağlı kalarak oluşturun

- Seyahat gereksinimini eleştirel bir gözle değerlendirin ve gereksiz seyahatleri önlemek için iş birliğini destekleyen platformları, video ve diğer medya araçlarını kullanın
- Seyahatin gerekli olduğu durumlarda, ekonomi sınıfı uçuşlar, hava alanında toplu taşıma gibi karbon tasarruflu seyahat seçeneklerini tercih edin

- Sporseverler ve ziyaretçiler, sporcular, iş ortakları dahil olmak üzere tüm paydaşlara aktif seyahat ve toplu taşıma bağlantılarını ilgili iletişim platformları üzerinden iletin ve paydaşlarla tüm seçenekleri/çizelgeleri paylaşın
- Sporseverlerle/izleyicilerle iletişim için biletleme sürecini kullanın ve bilet satış noktasında seyahat verilerini ve bilgilerini alın
- Bir karbon dengeleme programı (mümkün olduğunda etkinlikle ilgili olarak) belirleyip paydaşlara iletin
  - Karbon etkisini dengeleyerek örnek teşkil edin
  - Tüm paydaşlarla iletişim kurarak onları kendi seyahat kaynaklı karbon etkilerini dengelemeye teşvik edin
- Yeterli toplu taşımanın sağlanması için yerel yönetim ve operatörlerle birlikte çalışın

### 2. Etkinlik teslimatı sırasında

- Toplu taşımanın tercih edilmesini teşvik etmek için fırsatlar sunun; ör. otobüs/tren biletlerine karşılık ücretsiz kahve
- Karbon etkisini değerlendirmek için seyahat seçeneklerini ve mesafelerini, seyahat seçenekleri için nedenleri ve iletişim planının etkisini belirlemek için ziyaretçi anketleri yapın
- Ulaşım sağlayıcılarından, araç ve bisiklet parklarından seyahat verilerinin diğer türlerini toplayın (bunu orijinal tedarik sözleşmelerine mutlak dahil edin)

### 3. Etkinlik derlemesi ve değerlendirme

## Dünya Atletizm Birliği: Sürdürülebilir Etkinlik Yönetimi Sistemi En İyi Uygulama Kılavuzu

- Planın başarısını değerlendirmek için toplanan verileri gözden geçirin  
Ör.:
  - Toplu taşıma kullanan kişilerin sayısı
  - Sahadaki araç sayısı
  - Bisiklet depolama alanından yararlananların sayısı
  - Etkinliğe gelen toplam ziyaretçi sayısı
- Etkinlik sonrası toplantı ve raporlarına biletleme, iletişim ve ulaşım sağlayıcılarını dahil edin
- İyileştirilmesi gereken alanları tespit edin

### Dünya Atletizm Birliği ofisine gitmek için toplu taşıma bağlantılarına örnek

Tür	Kuruluş	Web bağlantısı
Otobüs	Compagnie des Autobus de Monaco	<a href="https://www.cam.mc/en">https://www.cam.mc/en</a>
Bateau bus	Compagnie des Autobus de Monaco	<a href="https://monaco-navigation.com/bateau-bus-tarif-monaco.html">https://monaco-navigation.com/bateau-bus-tarif-monaco.html</a>
Tren		<a href="https://www.visitmonaco.com/en/7547/access-by-rail">https://www.visitmonaco.com/en/7547/access-by-rail</a>
Elektrikli bisiklet	Monabike	<a href="https://monabike.mc/">https://monabike.mc/</a>
Taksi/Elektrikli Taksi	Taxi Monaco (uygulama)	<a href="https://apps.apple.com/gb/app/taxi-monaco/id1032394857">https://apps.apple.com/gb/app/taxi-monaco/id1032394857</a> <a href="https://www.taximonaco.com/">https://www.taximonaco.com/</a>
Araç paylaşımı	Mobee	<a href="http://www.mobee.mc/en/">http://www.mobee.mc/en/</a>



## Dünya Atletizm Birliği: Sürdürülebilir Etkinlik Yönetimi Sistemi En İyi Uygulama Kılavuzu

### 9. Konaklama

Çevresel etkinin azaltılması ve sosyal etkinin artırılması, tercih edilen ürün ve hizmetler üzerinden mümkün olabilir ve bu da sürdürülebilir tedarik süreciyle elde edilir.

Konaklama bu hizmetlerden biridir ve seçim bu gerçek ışığında; genellikle enerji yönetimi, atık üretimi, gıda tedariki, yerel personel ve personel çeşitliliği, sağlık ve refah üzerindeki etkileri dikkate alınarak yapılmalıdır. Ancak, bunlar dışarıdan zor seçimler gibi görünse de aslında "yeşil oteller" için bir dizi sertifika programı vardır. Self catering'in (misafirlerin kendi ihtiyaçlarını kendilerinin karşıladığı konaklama hizmeti) bir sertifika programına göre değerlendirilmesi pek mümkün olmasa da çoklu konaklama için self-catering tedarikinin çamaşır, ortak alanların ısıtması/soğutması gibi nedenlere bağlı olarak daha uzun süreler boyunca daha az enerji sarf etmesi son derece olasıdır.



Konaklama seçilirken tedarikin tüm yönleri dikkate alınmalıdır. Otel ortamı içerisinde daha fazla unsur sağlayıcının denetimindedir ve bu sayede tercih etkinlik ekibinizin lojistik koordinatörlerine bırakılır.

Bu en iyi uygulama etkinlik planlaması döngüsünde şu şekilde uygulanabilir:

#### 1. Etkinlik planlaması sırasında

- Gecelik oda rezervasyon sayısında verimliliği en üst düzeye çıkarmak üzere tüm personeli kapsayan bir konaklama planı geliştirin.
- Şunları göz önünde bulundurarak konaklama araştırması yapın ve seçiminizi belirleyin:
  - tüm yeşil standartlar, sertifikalar veya işaretler. <http://www.greenhotelier.org/know-how-guides/know-how-guide-to-sustainable-hotel-certification-schemes/>
  - Araç/taksi ihtiyacını sınırlandırmak için alana olan uzaklık ve toplu taşıma, yürüme veya bisiklet seçeneklerini etkili bir şekilde kullandırma.
  - Sürdürülebilir yemek standartları olan oteller
  - Personeli için yüksek istihdam standartlarına sahip oteller (bunun için yerel sertifika programları olup olmadığını araştırın)
- Seçilen konaklama yeri, şişelenmiş su sağlanmaması gerektiğini bilmelidir (filtrelenmiş, içilebilir suyun sağlanmadığı haller dışında).
- Ek sürdürülebilirlik gereksinimleri otel görüşmeleri/sözleşmelerinde belirtilmelidir. Örneğin, atılabilir duş kitleri ve tek kullanımlık poşetler kaldırılmalı, azaltılmış bir temizleme planı uygulanmalı ve tek kullanımlık plastik sağlanmamalıdır.

## Dünya Atletizm Birliği: Sürdürülebilir Etkinlik Yönetimi Sistemi En İyi Uygulama Kılavuzu

### 2. Etkinlik teslimatı sırasında

- Sürdürülebilirlik taahhütlerinizi seyahat eden kişilere yönelik ipuçları listesiyle birlikte etkinlik personeli ve sporculara iletin. İpuçları arasında şunlar yer almalıdır:
  - Kullanılmadığında ve odadan çıkılırken ışıkların, TV ve telefon/iPad şarj cihazları dahil olmak üzere diğer ekipmanların kapatılması
  - Yakındaki et içermeyen seçenekler de dahil olmak üzere en sürdürülebilir restoranların, kafelerin vs. yanı sıra sürdürülebilir ulaşım yöntemlerinin listesi
  - Enerji/ısı yönetimi: "Konforlu" oda sıcaklığı, klimanın kapatılması

- Giysileri birlikte yıkayarak çamaşır yıkama miktarını azaltın (markalı giysilerin önceden belirtildiğinden emin olun) ve bir sürdürülebilir çamaşırhane sağlayıcısıyla çalışın (sınırlı miktarda kimyasal kullanımı vs.)
- Personeli ve sporcuları yalnızca gerektiğinde havlu ve yatak örtülerini çamaşırhane için bırakmaları yönünde teşvik edin

### 3. Etkinlik derlemesi ve değerlendirme

- Farklı konaklama türlerinde toplam gece sayısını karşılaştırın
- Konaklama seçiminin karbon etkisini azaltmak açısından verimliliğiyle ilgili rapor hazırlamak için etkinlik süresince personel seyahatlerinde kullanılan ulaşım yöntemleriyle ilgili verileri toplayın
- Başarıları tespit etmek ve çıkarılacak dersleri belirlemek için etkinlik sonrası değerlendirme toplantıları yapın

### 10. Karbon Nötrlüğü

Artan küresel karbon emisyonlarından kaynaklanan iklim değişikliği; okyanus asidifikasyonu, gıda zincirinin bozulması, "ekstrem" hava olayları, ev ve doğal ortam yıkımları ve deniz seviyesinde yükselme gibi sonuçlarıyla gezegendeki herkesi etkileyen küresel bir sorundur.

Dünya Atletizm Birliği; iklim değişikliğinin öneminin ve atletizm, insan sağlığı ve refahı üzerindeki etkilerinin bilincindedir. Atletizm ve özellikle atletizm etkinlikleri ciddi düzeyde karbon ayak izi üretir. Ancak, enerji kaynaklarını yenilenebilir kaynaklarla değiştirmek üzere yenilikçi teknolojileri benimsemek, kullanmak ve tanıtmak için de önemli bir fırsata sahiptir. Önemli karbon emisyonları ve bunlardan yola çıkılarak atılması gereken karbon azaltma adımları aşağıdaki alanlara odaklanmalıdır:

1. Seyahat
2. Enerji Tüketimi
3. Kaynaklar
4. Yiyecek ve İçecek
5. Atık

Bu en iyi uygulama etkinlik planlaması döngüsünde şu şekilde uygulanabilir:

#### 1. Etkinlik planlaması sırasında

- Emisyonları azaltmak için eylem önceliklerinin belirlenmesine yardımcı olmak üzere en önemli karbon emisyonlarını tanımlayın
- Spesifik adımlarınızı, hedeflerinizi (verilerin mevcut olduğu durumlarda temel verilere dayalı olarak), TPG'leri ve eylemleri ayrıntılarıyla beraber izleme ve raporlama gereksinimlerini de listeleyen bir karbon azaltma planı oluşturun
- Belirlenen kapsam için net sıfır karbon emisyonuna ulaşmak için alakalı bir karbon dengeleme programı tanımlayın ve bu programa bağlı kalın
- Biletleme programı seçilen dengeleme programına bağlantı içerir ve ziyaretçileri etkinlik seyahatlerinin karbon etkisini dengelemeye teşvik eder

- Yerel organizasyon komitesini (LOC) karbon azaltma planı ve en iyi uygulamaları konusunda bilgilendirin/eğitim ve böylece herkesin hedefler, roller ve sorumluluklarla ilgili net bir anlayış kazanmasını sağlayın
- Karbon izleme gereksinimlerinin tüm ihale, fiyat teklifi ve sözleşme belgelerinde ayrıntılarıyla açıklandığından emin olun
- Rezervasyonlar yapılmadan önce seyahat ve ulaşım politikası (izleme ve raporlama gereksinimleri ve süreçleri dahil olmak üzere) tamamlanmalıdır
- Ev sahibi şehir/mekânlarla etkileşim kurarak hedeflere ulaşılmasına yardımcı olabilecek iş ortaklıkları ve mevcut inisiyatiflerden yararlanın ve ev sahibi şehirler/mekânlar için bir iletişim platformu sağlayın
- Yenilikçi karbon azaltma/sıfır karbon teknolojilerini iş birliği yaptığınız ortaklıklar üzerinden tanıtırın
- Tüm tedarikçi ve yüklenicileri karbon azaltma hedeflerine dahil edin ve etkilerini en düşük düzeye indirmek için sürece katkıda bulunmalarını sağlayın
- Sağlıklı ve toplu taşıma seçeneklerini tüm paydaşlarla görüşün
- Karbon nötrlüğü ile ilgili kampanya oluşturmak için iletişim ve etkileşim planı geliştirin, etkinliğinizin taahhütleri hakkında farkındalığı artırın ve tüm paydaşlar arasında eylemleri teşvik etmek için en iyi uygulamaları paylaşın

#### 2. Etkinlik teslimatı sırasında

- Tüm personel belirli eylemler ve inisiyatifler, enerji tüketimini azaltmak için tamamlanacak düzenli denetimler ve sorumluluklar konusunda eğitilmelidir
- İşaret tasarımı ve kullanımının (BOH ve FOH) tüm paydaşları enerji tüketimini azaltmak için en iyi uygulamaları göstermeleri yönünde teşvik ettiğinizden emin olun (ör., ışıkları kapatma, cihazların fişini çekme, geceleri ekipmanı kapatma gibi)

## Dünya Atletizm Birliđi: Sürdürülebilir Etkinlik Yönetimi Sistemi En İyi Uygulama Kılavuzu

- Etkinlik direktörü veya atanan personel üyesi, tüm aydınlatma/ekipman/jeneratörlerin vs. mümkün olduğunda her akşam etkinlik sahasını terk etmeden önce kapatıldığından emin olmalıdır

### 3. Etkinlik derlemesi ve değerlendirmesi sırasında

- Tüm verilerin etkinlik organizatörlerine gönderildiğinden emin olmak ve kesintisiz iyileştirmeler yapmak için başarıların yanı sıra öğrenilen dersleri paylaşmak üzere tüm iş ortakları, yükleniciler ve tedarikçilerle etkinlik sonrası "derleme" toplantıları yapılmalıdır
- Dahili etkinlik sonrası değerlendirme toplantısında iyileştirilmesi gereken tüm alanlar verilere eklenmeli ve eylemlerle beraber belgelendirilmelidir ve etkinlik raporunun sonuna eklenmelidir

### 11. Hava Kalitesi

Hava kirliliği hem sağlık hem de iklim açısından büyük bir tehdittir. Dünya Sağlık Örgütü'nün yayınladığı [en son verilere](#) göre; 10 kişiden 9'u yüksek düzeyde kirletici madde içeren hava solumakta; hava kirliliğiyle ilişkili ölümlerin %90'dan fazlası da başta Asya ve Afrika olmak üzere düşük ve orta gelirli ülkelerde görülmektedir. Tahminlere göre hava kirliliği, akciğerlerin ve kardiyovasküler sistemin derinine nüfuz eden kirli havadaki ince partiküllere maruz kalmaktan ötürü her yıl yaklaşık 7 milyon insanın ölümüne neden oluyor. Bu ince partiküller felç, kalp hastalığı, akciğer kanseri, kronik obstrüktif akciğer hastalığı ve zatürre dahil olmak üzere solunum yolu enfeksiyonlarına neden oluyor.

Hava kalitesi dünyanın iklimine ve ekosistemlerine küresel olarak sıkı sıkıya bağlıdır. Hava kirliliğinin tetikleyicilerinden birçoğu (ör. fosil yakıt yanması) aynı zamanda yüksek CO2 emisyonlarının da kaynağıdır. Ozon 24 ve siyah karbon gibi bazı hava kirleticiler, iklim değişikliğini ve tarımsal verimliliği büyük ölçüde etkileyen kısa ömürlü çevre kirleticileridir.

Hava kirliliğini azaltmaya yönelik eylemler ve ilkeler hem iklim hem de sağlık için bir "kazan-kazan" stratejisi olup bir yandan hava kirliliğiyle ilişkilendirilen hastalıkların azaltılmasını sağlarken diğer yandan iklim değişikliğinin yakın ve uzun vadeli önlenmesine de katkıda bulunur.

Dünya Atletizm Birliği'nin düzenlediği World Athletics Series (WAS) etkinlikleri ve Dünya Atletizm Birliği tarafından desteklenen etkinlikler çoğu zaman önemli ölçüde yerel trafik aksamalarına neden olur ve bunun sonucunda hava kalitesi sorunları artabilir. Akıllıca planlama ve hava kalitesini izleme/iyileştirme amaçlı inisiyatiflerin entegrasyonu Dünya Atletizm Birliği; sporcular, Dünya Atletizm Birliği ailesi, sporseverler ve yerel topluluklar için çevre sağlığını teşvik edebilir ve koruyabilir.

Etkinliğinizi planlarken dikkate almanız gereken dört alan vardır:

1. Konumu
2. Trafik etkisini azaltma

3. Yemek hazırlama
4. Kullanılacak enerji kaynakları

Bu en iyi uygulama etkinlik planlaması döngüsünde şu şekilde uygulanabilir:

#### 1. Etkinlik planlaması sırasında

##### • Konum

Etkinliğinizin hava kalitesi üzerindeki en büyük etkisini belirleyen unsur, konum tercihiniz olacaktır. Seçim sürecinde dikkate alınması gereken üç eylem:

- Teklif edilen konumların Hava Kalitesi Endeksi'ni (AQI) kontrol etmek için bir web sitesi bulun. Ortalama AQI puanı 50'nin altında olan bir yer seçin.
- Yollardan, endüstriyel ve tarımsal işleme tesislerinden kaçınin.
- Genellikle daha düşük hava kirliliği düzeylerine sahip olan yüksek yerleri tercih edin. Benzer şekilde, ağaçlar ve yeşil örtüyle çevrili alanlar yerel emisyonlardan koruma sağlar.

##### • Hava kalitesi izleme sistemi kurma

- Hava kalitesi izleme ile ilgili tavsiye ve yönlendirme için Dünya Atletizm Birliği ile iletişime geçin. Küresel çalışmaları boyunca izleme sürecini destekleyebilirler.

##### • Trafik

Etkinliğinizin trafikten daha az etkilenmesi ve kendi etkisinin en düşük düzeyde olmasını sağlamak için kullanabileceğiniz bazı stratejiler:

- Daha az trafik sıklığı üretmek için etkinliğinizi yoğun saatlerin dışında kalacak şekilde planlayın.
- Etkinlik alanında veya alan yakınında araç parkını yasaklayın. Araçların park etmesini daha az konforlu hale getirmek, emisyonları büyük ölçüde azaltır ve ziyaretçileri toplu taşıma alternatiflerine yönelmeye teşvik eder.

## Dünya Atletizm Birliği: Sürdürülebilir Etkinlik Yönetimi Sistemi En İyi Uygulama Kılavuzu

- Düşük emisyon bölgesi veya temiz hava bölgesi yaratılmasına yardımcı olmak için tüm araçlar veya en fazla kirlüten araçlar için yol ücreti uygulayın. Emisyon ne kadar yüksekse ücret de o kadar fazla olur.
- En fazla kirliliğe neden olan veya içten yanmalı motorlu tüm araçları yasaklayın. İçten yanmalı motorlu (ICE) araçları yasaklarken elektrikli alternatiflere izin vermek, ziyaretçileri çevreye duyarlı tercihler yaptıkları için ödüllendirecek ve gelecekte elektrikli teknoloji veya hibrit teknolojinin satın alınmasını teşvik edecektir.
- Etkinliğinizde hava kalitesi üzerindeki en büyük etkiyi yaratmak için alanı tüm araçlara kapatın. Tüm araçları yasaklamak, ziyaretçilere temiz havalı bir ortamın nasıl bir fark yaratabileceğini gösterir ve sağlıklı bir yaşam tarzının yanı sıra aktif seyahat seçeneklerini teşvik eder.
- Yemek hazırlama

Yemek hazırlama da yerel hava kalitesi üzerinde büyük bir etkiye sahip olabilir. Etkinliklerinize ne kadar çok kişi katılırsa potansiyel risk o kadar büyük olur. Yemek pişirme ile üretilen emisyonları kısıtlamak için uygulayabileceğiniz beş yöntem:

  - Yemek yapma süresini azaltmak için saha dışında mümkün olduğunca önceden yemek yapın.
  - Yiyecek içecek sağlayıcılarına ayrılan noktaları etkinlik alanının kenarlarına, izleyici koltuklarının ve sporcu alanlarının uzağına yerleştirin.
  - Katı yağ veya kömürle yemek pişirmekten kaçının.
  - Aspiratör ünitelerinde filtre kullanın. Aspiratör ünitelerinin çıkan dumanı sporculardan ve izleyicilerden uzağına yönlendirmelerini sağlayın.
  - Yiyecek içecek sağlayıcılarının güç için dizel jeneratörlere ihtiyaç duymaması için temiz enerji sağlayın.
- Kullanılacak enerji kaynakları

Kaçınılmaz olarak, etkinliklerinizde güç kaynağına ihtiyaç duyulacaktır. Enerji ihtiyaçlarınız ve bu elektriği elde etmek için kullandığınız yöntem, yerel hava kalitesi üzerinde çok önemli bir etkiye sahiptir. Mevcut elektrik kaynakları saha dışında üretilen enerji ile sahada üretilen enerji arasında bölünür. Saha dışında üretilen enerjiye genellikle Şebeke Elektriği denir ve Yenilenebilir Şebeke veya Fosil Şebekeyi içerebilir; saha içinde üretilen enerji ise genellikle geçici güç olarak anılır.

  - Saha dışı: Yenilenebilir Şebeke rüzgar, güneş veya gelgit enerjisinden elde edilen ulusal veya yerel şebekeden alınan elektriktir. Başlıca avantajları: Yenilenebilir enerji kaynaklarının hava kalitesi üzerinde göz ardı edilebilir düzeyde etkileri vardır. Faaliyet gösterdiğiniz ülke yenilenebilir enerji sağlamıyorsa alternatif olarak yenilenebilir enerji kredisi satın almanız mümkün olabilir.
  - Saha dışı: Fosil Şebeke. Çoğu ülkede şebeke elektriği kömür gibi yanan fosil yakıtlardan üretilir. Bunlar atmosfere karbondioksit yaysa da şebeke elektriği, jeneratör kullanmaktan çok daha verimlidir. Etkinliklerin yakınında enerji santrallerine nadiren rastlandığından yerel hava kalitesi iyileştirilir.
  - Saha içi: HVO. Hidro İşleme Alınarak Üretilen Bitkisel Yağ yakıtı hem saf hem de atık yağlardan elde edilebilir. Avantajları: Fosil dizel ile aynı kimyasal bileşime sahip olan orta düzey kalitede renksiz ve kokusuz bir yakıttır, Avrupa'da yaygın olarak kullanılmaktadır (ve Kuzey Amerika'da da giderek yaygınlaşmaya başlamıştır). Sera gazı emisyonlarını %90'a kadar azaltabilen bu yakıt operasyonel ayak izinizi önemli ölçüde düşürür. Dezavantajı: Talep nedeniyle kırmızı dizelden çok daha pahalıdır.

## Dünya Atletizm Birliği: Sürdürülebilir Etkinlik Yönetimi Sistemi En İyi Uygulama Kılavuzu

- Saha içi: FAME - WVO. FAME "Yağ Asidi Metil Esteri"nin kısaltmasıdır ve bir dizi yenilenebilir yakıtı tarif eder. FAME WVO'lar Atık Bitkisel Yağlar'dan (WVO) elde edilir. Avantajları: Toksik ve kirlenici olmayan bir yakıttır. Avrupa'da yaygın olarak kullanılmaktadır (ve Kuzey Amerika'da da giderek yaygınlaşmaya başlamıştır) ve atık ürünleri kullandığından etkinliğinizin karbon etkisini azaltır. Dezavantaj: Biyodizel yakıtlardaki deneyimsizlik jeneratör sorunlarına neden olabilir.
- Saha içi: FAME - Saf yakıt veya saf bitkisel yağlardan elde edilen yakıtlardır. Özel olarak yakıtla dönüştürülecek ekinler yetiştirilir. Avantajları: Toksik ve kirlenici değildir. Avrupa'da yaygın olarak kullanılmaktadır (ve Kuzey Amerika'da da giderek yaygınlaşmaya başlamıştır) Dezavantajları: Biyodizel yakıtlardaki deneyimsizlik jeneratör sorunlarına neden olabilir ve nasıl üretildiğine bağlı olarak birçok zararlı etkisi olabilir.
- Saha içi: FAME - Karma. Kırmızı dizel ve FAME kombinasyonundan oluşan bir yakıttır. Salt kırmızı dizele kıyasla çevre için daha iyidir, ancak hava kalitesi üzerindeki etkisi kırmızı dizel ile benzerdir.
- Saha içi: Kırmızı Dizel. Kırmızı Dizel, tarım veya araç dışı uygulamalar için amaçlanan daha düşük maliyetli bir yakıt olduğundan normal dizele boya eklenmiş bir yakıttır. Yaygın olarak kullanılmaktadır ve jeneratörlerde kullanımı kolaydır. Ancak, diğer seçeneklere kıyasla hava kalitesi ve çevre üzerindeki etkisi en kötü olan yakıt budur.

### 2. Etkinlik teslimatı sırasında

- Hava kalitesini izleme
  - Birilerine etkinlik sırasında sporcular için hava kalitesini izleme sorumluluğu verin ve hava kalitesi seviyesi kabul edilen eşikleri aşarsa sporcuların ve izleyicilerin sağlığının korunması için harekete geçmek üzere bir plan oluşturun

- Kara duman veya benzer bir şeyin önlenmesi amacıyla geçici güç sağlayıcısının filtreleri ve jeneratörlerden çıkan gazları izlediğinden ve kabul edilen seviyelere uyduğundan emin olun
- Tüm trafik önlemlerinin uygulandığından emin olun
- Yol yarışları - saha görevlileri
  - Sporcular ve izleyiciler için gereksiz emisyonların önlenmesi amacıyla, yol yarışlarında saha görevlileri için düşük emisyonlu elektrikli veya hidrojenli arabalar sağlamak üzere sponsorlarla ve iş ortaklarıyla birlikte çalışın
- Stadyum veya yarış alanında düşük emisyonlu bir bölge oluşturun
  - Stadyum civarında veya yarış alanında düşük emisyonlu bir geçici/pilot bölge oluşturmak için yerel yetkili kurumla veya ev sahibi şehir belediyesiyle birlikte çalışın Açık hava sporları ve rekreasyon için emisyonsuz halde korunan şehir veya alanlarda düşük karbonlu ulaşımı teşvik etmek üzere bunu bir taslak olarak kullanın

### 3. Etkinlik derlemesi ve değerlendirmesi sırasında

- Hava kalitesi izleme verilerini toplayın ve ev sahibi şehir belediyesi/mekân ile etkinlik sonrası "derleme" toplantısında bunları değerlendirin.
- Gelecek etkinlikler için hava kalitesi izleme birimlerini oldukları yerde tutmak ve bilgileri şehir genelinde paylaşmak için seçenekleri belirleyin.
- Alınan önlemlerin etkisini değerlendirin ve ev sahibi şehir belediyesinin kalıcı düşük emisyonlu alanlar oluşturarak şehir sakinlerinin sağlığını ve refahını iyileştirmek üzere bunları benimsemesi yönünde ev sahibi şehir belediyesini teşvik edin.
- Dahili etkinlik sonrası değerlendirme toplantısında iyileştirilmesi gereken tüm alanlar verilere eklenmeli ve eylemlerle beraber belgelendirilmeli, ayrıca etkinlik raporunun sonuna eklenmelidir.

## Dünya Atletizm Birliđi: Sürdürülebilir Etkinlik Yönetimi Sistemi En İyi Uygulama Kılavuzu

Dünya genelinde yarım milyardan fazla koşucunun dahil olduđu resmi olmayan ađıyla Dünya Atletizm Birliđi, hava kirliliđinin sađlık üzerindeki etkilerine yönelik küresel bir farkındalık oluşturmak üzere benzersiz bir konuma sahiptir. Bu nedenle, Nisan 2020'de duyurulan Sürdürülebilirlik Stratejimizin altı ayađından biri Yerel Çevre ve Hava Kalitesidir. Dünya Atletizm Birliđi Hava Kalitesi projesiyle ilgili daha fazla bilgiye [buradan](#) ulaşabilirsiniz.



### 12. Çeşitlilik, Erişilebilirlik ve Kapsayıcılık

Coğrafya, politika ve dinden bağımsız olarak herkes, ayrımcılığa ya da sözlü ve fiziksel istismara uğrama korkusu olmadan, tüm düzeylerde sportif başarılarla olanak sağlayan bir ortamda atletizme eşit katılım hakkına sahiptir. Bizim dünyamızda, sporda veya atletizmde ayrımcılığa asla yer yoktur.

Etkinlik organizatörü olarak, etkinlik boyunca her türlü ayrımcılığı önleme ve etkinliğinizde veya etkinliğinizle ilişkili olarak ayrımcılığa maruz kalan ya da ayrımcılığa şahit olduğunu düşünen kişiler için, sorunu bildirebilecekleri ve sorunun ciddiyetle ele alındığından emin olabilecekleri bir platform sağlama sorumluluğunuz vardır. Dünya Atletizm Birliği koçu, atlama ve fırlatmanın evrensel düzeyde zevkli olabilmesini sağlamak amacıyla Üye Federasyonlar üzerinden en iyi uygulama ilkeleri sunacak ve bu anlamda etkili olacaktır.

Tüm etkinliklerin erişilebilir olduğundan ve atletizmin "herkese açık" olduğundan emin olmak hayati önemdedir. Bölgesel, ulusal, uluslararası veya küresel tüm düzeylerde toplumun her kesimini çekmek, sporun birleştirici gücünün manifestosudur. Özellikle uluslararası/küresel etkinlikler için personelin kültürel hassasiyetler konusunda bilgili ve saygılı olmaları çok önemlidir.

Aşağıdaki kontrol listesi, erişilebilirliğin tüm yönleriyle kapsandığından ve en iyi uygulamaların izlendiğinden emin olunmasına yardımcı olacaktır:

Bu en iyi uygulama etkinlik planlaması döngüsünde şu şekilde uygulanabilir:

#### 4. Etkinlik planlaması sırasında

- Tüm yasal uyumluluk düzenlemelerinin bilindiğinden ve bunlara uyulduğundan emin olun.
- Eşitlik ve çeşitlilik odaklı İK politikası, ayrımcılığın önlenmesine yardımcı olur ve herhangi türde bir ayrımcılığa maruz kalan veya ayrımcılığa şahit olduğunu düşünen personel için sorunu bildirebilecekleri bir platform sağlar. Çeşitlilik, erişilebilirlik ve kapsayıcılık istihdamın tamamında esas kabul edilir: etkinlik personeli, teknik yetkililer, yükleniciler ve gönüllüler

- Eşitlik Yasası (Birleşik Krallık) kapsamında aşağıdaki karakteristik olmayan nitelikler "korunan özellikler" olarak adlandırılır. Bunlar, somut bir Eşitlik ve çeşitlilik politikasıyla ele alınmalıdır: yaş, engellilik, cinsiyet yeniden ataması, evlilik ve medeni ortaklık, hamilelik ve doğurganlık, ırk, din veya inanç, cinsiyet ve cinsel yönelim.
- Yerel dezavantajlı topluluk gruplarını dahil etmek ve onlara ilham vermek amacıyla bir program geliştirin. Ör. bilet tahsisleri, "şampiyonlarla sohbet" vs.
- Web sitesi ve/veya rezervasyon hizmetlerinde erişilebilirlik özellikleri olmalı ve farklı erişim biçimleri (ör. minibilgisayar) sunulmalıdır.
  - Rezervasyon formunda, belirli bireysel gereksinimler talep edilebilmelidir
- Mekânda bulunan tesislerle ilgili bilgiler (engelli kişiler için tesis ve düzenlemeler dahil olmak üzere) şunlarla ilgili bilgileri içerecek şekilde yayınlanmalıdır:
  - Tekerlekli sandalye kullanıcıları/kısıtlı hareket becerisi olan kişiler
  - Görme engelliler/körler
  - Sağır veya duyma güçlü çekenler
- Standart erişilebilirlik ifadeleri ve logoları yayın malzemelerine eklenmelidir
- Tüm kamusal alanlar tekerlekli sandalye erişimine sahip olmalıdır
- Etkinlik mekânında uygun boyut ve işaretlemelerle engelli park yerleri sağlanmalıdır
- Tekerlekli sandalye kullanıcıları için özel oturma alanlarının belirlenmeli ve kişisel asistanlar için oturma alanı olup olmadığı onaylanmalıdır
- Tüm ziyaretçilerin mekânın civarında güvenle ve kolayca hareket edebilmeleri için şunların kontrol edilmesi gerekir:
  - Engellerden tamamen arındırılmış yerler var mı?
  - 13 mm'den yüksek olan tekil basamaklarda rampa veya asansör var mı?
  - Kısıtlı hareket kapasitesi olanlar için düzenli dinlenme durakları var mı?

## Dünya Atletizm Birliği: Sürdürülebilir Etkinlik Yönetimi Sistemi En İyi Uygulama Kılavuzu

- Zemin kaymaya karşı korumalı mı?
- En iyi rotaları, spesifik erişim özelliklerini ve hijyen temini merkezlerini gösteren bir hareket haritası var mı? Haritalar braille alfabesinde sağlanıyor mu? Ziyaretçi haritaları büyük puntolu formatta basılı halde sunuluyor mu?
- Çeşitli engellilik durumları olan kişilere yönelik boşaltma/kurtarma eylemleri için acil durum prosedürleri uygulanmalıdır
- Personel/hostesler bunlarla ilgili bilgilendirilmelidir.
- Mekân ve medya çıktılarında video içeriklerinin alt yazıları olmalıdır.

Etkinlik sonrası değerlendirme toplantısında iyileştirilmesi gereken tüm alanlar verilere eklenmeli ve eylemlerle beraber belgelendirilmelidir

### 5. Etkinlik teslimatı sırasında

- Tüm personel, gönüllüler, yükleniciler vs. yerel kültür ve hassasiyetler hakkında bilgilendirilerek bu kişilerin tümünün etkinlikteki görevleri boyunca saygılı davrandıklarından emin olunmalıdır
- Tüm personel ve gönüllüler erişilebilirlik planıyla ilgili bilgilendirilir ve sorumluluklarıyla ilgili net bir anlayışa sahip olur
- Personel/gönüllüler gerektiğinde ziyaretçilere rehberlik yapmaya müsait mi?
- İşaretlemeler tüm kullanıcılara uygun bir yükseklikte, kılavuza uyumlu olmalıdır
- Erişilebilirlik planının düzgün ve etkili bir şekilde işlediğinden emin olmak için düzenli denetim ve kontroller için bir program uygulanır Tüm uyumsuzluklar bildirilir ve gerektiği şekilde düzeltici eylemlerle birlikte kaydedilir
- Oturma düzenlemeleri tekerlekli sandalyeli kullanıcılar için erişime olanak sağlar ve erişilebilir tesislere hareketi kolaylaştırıcı niteliktedir

### 6. Etkinlik derlemesi ve değerlendirmesi sırasında

- Etkinlik boyunca personelden, gönüllülerden ve halktan geri bildirim (pozitif ve yapıcı tarzda) toplanmalıdır

### 13. Sağlık, Güvenlik ve Refah

Etkinlik organizatörleri etkinlikte genel güvenliğin tüm etkinlik aşamalarında temin edilmesinden sorumludur. Makul düzeyde uygulanabilir olduğu sürece; çalışanlar, etkinlik personeli, yükleniciler, tedarikçiler, sporcular, ziyaretçiler ve sporseverler dahil tüm etkinlik katılımcılarının sağlık ve güvenlik risklerine maruz kalmaması garanti edilmelidir.

Tüm etkinlik organizatörlerinin aşağıdakiler dahil olmak üzere etkinlik boyunca sağlık ve güvenlikle ilgili görevleri vardır:

- riskleri kontrol altında tutmak amacıyla sağlık ve güvenlik politikalarını ve düzenlemelerini uygulama
- politikanın uygulandığından emin olmak için planlama
- iş birliği ve iş aktivitelerinin düzgün koordinasyonu
- çalışanlara ve diğerlerine sağlık ve güvenlikle ilgili tüm riskler hakkında alakalı bilgiler sağlama
- rollerini güvenli bir şekilde yerine getirmeleri için etkinlik personelinin yetkin olmasını sağlama
- sağlık ve güvenlik performansını ve uyumluluğunu izleme
- sağlık ve güvenlik performansını denetleme ve değerlendirme

#### Sağlık ve Güvenlikle ilgili dokümanlar

**Etkinlik Güvenlik Planı** şunları içermelidir:

**Etkinlik Yönetimi Planı:** Kapsamlı bir etkinlik genel bakışı ve etkinlik teslimatı boyunca güvenli uygulamalar için çerçeve sağlar

**Risk Değerlendirmesi:** Etkinliği olumsuz yönde etkileyebilecek tüm potansiyel tehditlerin yanı sıra riskleri önleme/en düşük düzeye indirme amaçlı kontrol önlemlerini vurgular

**Acil Durum Eylem Planı:** Sağlık ve güvenlik risklerine karşı etkili ve verimli müdahaleleri ve ortaya çıkabilecek diğer acil durum müdahalelerini kolaylaştırır.

Planlama ve hazırlık aşamasında bir Etkinlik Güvenlik Planı geliştirmek, doğru sağlık ve güvenlik prosedürlerinin uygulandığından emin olunması için şarttır ve ayrıca, bir olaydan kaynaklanan hukuki bir itiraz durumunda gerekli de olabilir.

Hazırlık, yerleşme, etkinlik teslimatı, ayrıntılı raporlama ve etkinlik alanından çıkış süreçleri de dahil olmak üzere etkinlik boyunca sağlık ve güvenlik risklerinin etkili yönetimi ve izlenmesi. Aşağıdakileri içerir:

#### Yönetim

Sağlık ve güvenlik risklerinin kontrol edilmesini sağlamak için etkinliğin her safhasında uygun yönetim sistemlerinin geliştirilmesi. Etkinlik süreci boyunca saha içi sayılar önemli ölçüde artacak olsa da hazırlık, yerleşme, raporlama ve çıkış süreçlerinde güvenlik yönetimi ihtiyacı her zaman önemlidir.

#### Koordinasyon

Etkinlik alanında iş birliği ve tüm iş aktivitelerinin düzgün koordinasyonu sağlanmalıdır.

#### Bilgi

Yükleniciler de dahil olmak üzere çalışanlara ve diğerlerine, sağlık ve güvenlikleriyle ilgili risk değerlendirmelerinizde tanımlanan tüm riskler hakkında alakalı bilgiler sağlanmalıdır. Tüm yüklenicilerin aynısını kendi çalışanları için de yapması gerekir.

#### Yetkinlik

Personel, görevlerini güvenli bir şekilde yerine getirecek yetkinlikte olmalıdır. Riskle, işin doğasıyla ve görevlendirilen personelle doğru orantılı olarak uygun düzeyde bir yetkinlik denetimi de olmalıdır.

#### İzleme ve değerlendirme

Risklerin kontrolü için kabul edilen yöntemler, doğru işlediklerinden ve uygulandıklarından emin olmak için denetlenmeli ve test edilmelidir.

## Dünya Atletizm Birliği: Sürdürülebilir Etkinlik Yönetimi Sistemi En İyi Uygulama Kılavuzu

Etkinlik risk değerlendirmesinde denetim sıklığı belirlenmeli, sorumluluklar atanmalı ve metodoloji ayrıntılarıyla açıklanmalıdır.

Etkinlik organizatörü olarak; iş gücünüzün, yetkililerin, sporcuların ve diğer etkinlik katılımcılarının refahını, davranışlarını ve kültürünü koruma sorumluluğunuz vardır. Bu, etkinliğe katılımları boyunca sağlıklı ve güvende olmalarını sağlamak amacıyla onları desteklemeye odaklanmayı gerektirir.

Bu en iyi uygulama etkinlik planlaması döngüsünde şu şekilde uygulanabilir:

### 1. Etkinlik planlaması sırasında

- Tüm sağlık ve güvenlik regülasyonları bilinmeli ve bunlara uyulmalıdır
- Etkinlik organizatörleri, etkinliği kapsayan ilgili tüm sigorta poliçelerine sahiptir ve ilgili 3. taraf sigorta belgelerinin kopyalarını saklar
- Yerel yetkili kurumların, yerel faaliyet şirketlerinin (LOC), acil durum hizmetlerinin, etkinlik organizatörlerinin ve diğer ilgili kurumların temsilcilerinden oluşan Güvenlik Danışma Grubu (SAG) kurulur
- Tüm sağlık ve güvenlik belgeleri tamamlanmalıdır
- Tüm yükleniciler/tedarikçiler sağlık ve güvenlikle ilgili sorumluluklarının bilincindedir
- Proje planı hazırlık, yerleşme, etkinlik teslimatı, çıkış ve raporlama aşamalarında işlerin ortaklaşa ve koordine bir şekilde yürütülmesi için bir program sağlar
- Proje planı; yeterli mola ve dinlenme süreleri tanınmasını sağlar ve ilgili tüm "çalışma süresi" mevzuatına ve sizin kendi istihdam politikalarınıza uyumluluğu temin eder.
- Sporcu sağlık kiti ile birlikte özellikle sporcu refahını teşvik eden bilgileri içeren standart katılım talimatları/etkinlik bilgileri derlenir ve dağıtılır. Bu aşağıdakileri içerir:
  - Hava koşulları, rakım, nem oranı, hava kalitesi, jet lag etkisi gibi çevresel faktörler
  - Etkinlik sırasında ve erişimle ilgili refah desteği
  - Katılım öncesi tıbbi değerlendirmelerin (PPME) önemi

- Antrenman tesislerinin sağlanması ve erişim
- Uyuşturucu görüntüleme prosedürleri

### 2. Etkinlik teslimatı sırasında

- Tüm personel etkinlikte göreve başlamadan önce saha tanıtımı ve bilgilendirmesi de dahil olmak üzere sağlık ve güvenlik eğitimi alır
- İşin mevcut aşaması, başlıca günlük aktiviteler/program, çevresel konular ve sağlık ve güvenlikle ilgili öne çıkan tüm sorunların net olarak anlaşılmasını sağlamak için günlük toplantılar planlanır
- Etkinlik katılımcılarına yönelik sağlık ve güvenlik bilgileri alanda uygun olduğu şekilde net işaretlemelerle herkese sunulur
- *Etkinlik Güvenliği Planı'nın* düzgün ve etkili bir şekilde işlediğinden emin olmak için düzenli denetim ve kontroller için bir program uygulanır. Tüm uyumsuzluklar bildirilir ve gerektiği şekilde düzeltici eylemlerle birlikte kaydedilir.
- Sporcu sağlık desteği her an mevcut olmalıdır
- Sporcuların sağlığını korumak için Periyodik Sağlık Değerlendirmeleri (PHE) programı uygulanmalıdır
- Sağlıklı bir yaşam tarzını teşvik etmek üzere; saha içinde atletizmde düzenli fiziksel aktivitelere ve fırsatlara katılmanın getireceği sağlık yararlarına yönelik farkındalığı geliştiren aktiviteler düzenlemek ve katılınabilecek fırsatlar yaratmak için yerel sporcular davet edilmelidir.
  - Ör. "Siz de deneyim" etkinlikleri, koşu tekniği analizi, sporcular için yoga

### 3. Etkinlik derlemesi ve değerlendirilmesi sırasında

- Değerlendirilmek üzere tüm uyumsuzluk sorunları da dahil olmak üzere tüm sağlık ve güvenlik kontrollerinden/denetimlerinden alınan veriler toplanmalı ve sürekli iyileştirmeyi teşvik etmek üzere raporlanmalıdır
- Sporcu refahı desteğinin anlaşılması için ilgili anonim veriler toplanmalıdır
- Güvenlik Danışmanlığı Grubu ile (SAG), alınan tüm derslerin belirlenmesi için brifing düzenlenmelidir

### 14. Dijital, Fikri Mülkiyet Hakları ve Veri Koruması

#### Veri Koruması

Dijital dönüşüm, şirketleri verilerin sürdürülebilir bir şekilde kullanılması açısından sorumlu olmaya zorlamaktadır. Dijital dünyada ürün sürdürülebilirliği, bir ürünün çevre için, kullanıcı için iyi olduğu ve hem donanım hem de yazılıma önem verdiği anlamına gelir. Örneğin, kamera izleme sisteminde (risk düzeyinde veya gerçekte) bir veri ihlali psikolojik veya hatta fiziksel zarara neden olabilir. Yazılımla ilgili olarak gizlilik sürdürülebilirliği, tasarım sürecinin tam merkezinde yer alması gereken bir yöndür. Kullanıcılar verilerini uygulamalara ve sağlayıcılara vererek bir hizmet alırlar ve verilerinin etik olmayan bir şekilde kötüye kullanılmasını beklemeyiz. Kazara veya başka bir şekilde kullanıcıların kişisel verilerini dijital dünyaya kontrolsüz olarak veya yetersiz kontrol mekanizmalarıyla yaymak, bireylerin ve toplumların refahını etkiler.

Genel Veri Koruma Yasası (GDPR) kişisel verilerin mevzuata uygun olarak işlenmesi için yedi ilke belirlemiştir:

1. Kanunlara uygunluk, adillik ve şeffaflık
2. Amaç sınırlandırması
3. Veri minimizasyonu
4. Doğruluk
5. Depolama sınırlamaları
6. Bütünlük ve gizlilik
7. Hesap verebilirlik

Tüm etkinlik organizatörleri, etkinlik personelinin ve üçüncü taraflarınkiler de dahil olmak üzere gizli ve kişisel bilgileri koruma taahhüdü vermelidir. Ayrıca etkinlik organizatörleri, dünya genelinde geçerli gizlilik yasaları ve yönetmeliklerine uyumluluğu sağlamaya yönelik kararlılığını ortaya koymalı ve bu amaçla, gizlilik yasa ve yönetmeliklerindeki değişiklikleri düzenli olarak izlemeli, uygun olduğu durumlarda ilke ve prosedürleri uyarlamalı ve

uyumluluğu desteklemek için düzenleyici ve yasal gereksinimleri sürekli olarak izlemelidir.

#### Fikri Mülkiyet Hakkı

Fikri mülkiyet hakkı (veya IP) bir varlık veya fiziksel mülk olarak değerlendirilebilen yaratıcı çalışmaları ifade eder. Fikri mülkiyet hakları genellikle dört ana bölüme ayrılır:

- Telif hakkı - Kaydedilen sanatsal veya edebi işler için geçerlidir ve sahibine işiyle ilgili olarak belirli haklar verir, yetkisiz işlemleri önler ve sahibinin ihlal veya intihal gibi durumlarda yasal sürece başvurmasına olanak tanır.
- Ticari markalar - Piyasada karmaşıklığı önleme amaçlıdır. Bir ticari marka; bir ürün veya kuruluşu ayırt etmeye yarayan bir ad, kelime, slogan, tasarım, sembol veya başka bir benzersiz aygıt olabilir. Bire bir düşünüldüğünde de "ticaret yaptığınız marka" anlamına gelmektedir.
- Tasarım hakları - Fiziki ürünler için geçerlidir; bir ürünün görünümü, özellikle de şekli, dokusu, rengi, kullanılan malzemeler, hatlar ve süslemeler.
- Patentler - endüstriyel işlemler ve icatlar için geçerli olup icadı yetkisiz uygulamalara karşı korur.

Hem etkinlik fikri mülkiyet haklarınızı korumak hem de etkinlik teslimatında fikri mülkiye yasasının herhangi bir şekilde ihlal edilmesini önlemek için (örneğin telif hakkı olan müziğin yetkisizce kullanılması), ilgili eğlence yetkilendirme mevzuatının tümüne uymak ve gerekli tüm lisansları/izinleri almak zorunludur.

Bu en iyi uygulama etkinlik planlaması döngüsünde şu şekilde uygulanabilir:

### 1. Etkinlik planlaması sırasında

- Tüm kamusal eğlence mevzuatı ve lisans gereksinimleri anlaşılmalı ve bunlara bağlı kalınmalı, yasal mevzuata uyumluluk sağlanmalıdır
- Kendi markanızı/etkinlik markasını korumak için yasal tavsiye almalı, ilgili tüm ticari markaların mevcut olduğundan emin olmalısınız
- Özel ve gizli bilgilere erişimi olan tüm taraflar, tüm gizli ve özel bilgileri korunan Gizlilik Sözleşmelerini (NDA) imzalamış olmalıdır
- Kişisel bilgilerin güvenliğini sağlamak için GDPR'nin yanı sıra diğer yerel, veri koruma kanunlarına uygun sistem ve süreçlerin olması gerekir

### 2. Etkinlik teslimatı sırasında

- Personel ve tedarikçiler etkinlik lisanslarında/izinlerinde belirtilen parametrelere uygun olarak eğlence programını teslim etmelidir
- Tüm uyumsuzluk sorunları bildirilmeli, kaydedilmeli ve düzeltmek için harekete geçilmelidir

### 3. Etkinlik derlemesi ve değerlendirmesi sırasında

- Etkinlik sonrası değerlendirme, tüm uyumsuzluk sorunlarını ve süreç iyileştirmeleriyle ilgili önerileri kapsar ve kaydeder

### 15. İzleme ve Raporlama

İzleme, süreç değerlendirmeleri ve açık raporlama; sürdürülebilirlik stratejisinin ileriye yönelik olarak başarıyla uygulanması açısından hayati önem taşır ve daha büyük başarılar getirir. İş faaliyetlerinizde şeffaflık ve bütünlüğe yönelik açık bir kararlılık içinde olmak; marka itibarı oluşturmayı, korumayı ve sürdürmeyi kolaylaştırır. Dünya Atletizm Birliği'nin uluslararası Mali Raporlama Standartları'na uyumlu bir şekilde bağımsız olarak denetlenen mali beyanları da içeren yıllık raporu daha fazla şeffaflık sağlama yönündeki gayretlerin bir parçasıdır. Sürdürülebilirlik raporlaması, giderek yerleşik hale gelen bir süreçtir ve daha geniş kapsamlı kurumsal raporların parçası olarak (uygun olduğu durumlarda) veya bağımsız bir rapor olarak sunulabilir. Atletizm etkinlikleri ilerlemeyi değerlendirmek, odaklanılması gereken eylem alanlarını belirlemek ve sürekli iyileştirmeyi teşvik etmek için en iyi uygulama olarak etkinlik raporu üretmelidir.

Hedeflere ulaşma planı ile karşılaştırmalı olarak ilerlemeyi ölçmek ve izlemek için kullanılan metrikler etkinlik personeli, yerel organizasyon komitesi, tedarikçiler ve ev sahibi mekânlar dahil olmak üzere etkinlik paydaşlarından toplanmalıdır. Sunulan metrikler değerlendirilmeli ve halihazırda mevcut olan veya nispeten kolaylıkla toplanabilen bilgi verileri uyumlu hale getirilmelidir.

İzlemenin amacı öncelikleri, ilerleme düzeyini ve hedeflere ulaşmanın önündeki engelleri belirlemektir. İzleme TPG'leri uygun bir şekilde tespit edilmelidir.

Bu en iyi uygulama etkinlik planlaması döngüsünde şu şekilde uygulanabilir:

#### 1. Etkinlik planlaması sırasında

- Adımlar, hedefler ve ölçülebilir TPG'leri içeren kapsamlı bir liste geliştirilmeli ve net olarak anlaşılması için tüm ekip üyelerine dağıtılmalıdır
- İzleme ve raporlama gereksinimleri tüm tedarik ve sözleşmeye bağlı dokümantasyon ve süreçlere entegre edilmelidir

- Tüm ilgili taraflar ve personelin izleme ve raporlama açısından sorumlulukları hakkında net bir anlayış kazanması sağlanmalıdır
- Tüm aktiviteleri içeren etkinlik planlamasının başından itibaren tüm izleme programları uygulanmalıdır
- Uygun olduğu durumlarda, etkinlik sonrası rapor/sözleşmeye dayalı verilerin sağlanmasıyla ilgili yüklenicilere/tedarikçilere son ödeme eklenmelidir
- Bir ziyaretçi anketi oluşturulmalı (ve ziyaretçi anketlerinin yapılması için kaynak tahsis edilmelidir)

#### 2. Etkinlik teslimatı sırasında

- Tüm tedarikçi ve yüklenicilerin raporlama gereksinimlerinin bilincinde olduklarından ve bilgilerin toplandığından emin olunmalı, izleme programı genelinde somut veri kümelerinin alınması için gerekli olan tüm boşluk ve eylemler tespit edilmelidir
- İlgili verilerin alınması için (ör. araç sayısı, bisikletle gelen ziyaretçiler, hava kalitesi okumaları vs.) gerekli olduğu hallerde ziyaretçi anketleri ve etkinlik denetimleri gerçekleştirilmelidir

#### 3. Etkinlik derlemesi ve değerlendirmesi sırasında

- Tüm paydaşlar genelinde veriler toplanmalı, işlenmeli ve yorumlanmalıdır
- Etkinlik sonrası geri bildirim toplantısı
- Etkinlik sonu raporu üretilmeli, tüm izleme verileri dahil edilmeli, etkinlik öncesi belirlenmiş olan adımlarla karşılaştırmalı olarak başarılar gösterilmeli ve sürekli iyileştirmeyi teşvik etmek üzere öneriler eklenmelidir
- Etkinlik raporu, iş ortağı sürdürülebilirlik başarılarına spesifik referans içerir ve sürdürülebilirlik hedeflerine uygunluğun yanı sıra iş birliği yapan iş ortaklıklarının gücü/yararı ortaya konur
- Etkinlik sonu rapor etkinlik iş ortaklarıyla (mekânlar, iş ortakları, medya vs. dahil olmak üzere) paylaşılır

## 16. İletişim

Tüm etkinlik personelinin, en iyi uygulama yaklaşımını anlayarak ve sunarak örnek teşkil etme sorumluluğu vardır. Bu; iş ortakları, tedarikçiler ve sporseverlerin yanı sıra iş arkadaşları arasında da sürdürülebilirlik taahhüdüyle ilgili iletişim halinde olabilmeyi gerektirir.

Sunulan eylem kurslarıyla ilgili belirsizlik varsa, sunulan fikirler pratik değilse, alternatif arayışlar için ek destek gerekiyorsa veya neler yapılabileceğiyle ilgili fikirler varsa lütfen bunları etkinlik direktörü/sürdürülebilirlik ekibiyle paylaşın.

### İletişim hedefleri

Sürdürülebilirlik taahhüdüyle ilgili iletişim hedefleri ve en iyi uygulamalar şunlardır:

Paydaşlar	İletişim hedefleri
Personel/Sporcular	<ul style="list-style-type: none"> <li>Sorunların/odak alanlarının anlaşılmasını sağlama</li> <li>Kılavuza uygun teslimat becerisi</li> <li>Harici düzeyde sporseverlerle, iş ortaklarıyla, sponsorlarla doğru dilde konuşma becerisi</li> <li>Taahhüdü/en iyi uygulamayı net bir şekilde ortaya koyma becerisi</li> </ul>
Tedarikçiler/Yükleniciler	<ul style="list-style-type: none"> <li>Taahhüdümüzle ilgili nasıl destek beklediğimizin fark edilmesi ve anlaşılması</li> <li>Mesajları sürdürülebilirlik taahhüdü ile uyumlu hale getirme</li> <li>Etkinliklerde en iyi uygulamalarımıza göre aktiviteleri destekleme ve gerçekleştirme</li> </ul>

	<ul style="list-style-type: none"> <li>Geçici personel ve etkinlik zamanı yüklenicileri için net brifingler</li> </ul>
Sponsorlar/İş Ortakları	<ul style="list-style-type: none"> <li>Taahhüdümüzle ilgili nasıl destek beklediğimizin fark edilmesi ve anlaşılması</li> <li>Mesajları sürdürülebilirlik taahhüdü ile uyumlu hale getirme</li> <li>Etkinliklerde en iyi uygulamalarımıza göre aktiviteleri destekleme ve gerçekleştirme</li> <li>Aktifleştirme programlarımızı hızlandırma ve inisiyatiflerimize ölçeklendirme sağlama</li> <li>Etkimizi artırma</li> </ul>
Etkinlik Ziyaretçileri	<ul style="list-style-type: none"> <li>Çevresel etkiyi azaltmak ve yerel ekonomik ve sosyal etkiyi en üst düzeye çıkarma için çalışmaları açıkça görme</li> <li>Rollerini "azar işitmeden" anlama</li> </ul>
Sporseverler	<ul style="list-style-type: none"> <li>İlham alma ve nasıl davranabileceklerini anlama</li> <li>Davranışı etkileme ve destek toplama, bir "hareket" oluşturma</li> </ul>
Ev Sahibi Şehirler	<ul style="list-style-type: none"> <li>Aktifleştirme programlarımızı hızlandırma ve ölçeklendirme</li> <li>Şehir içindeki mevcut sürdürülebilirlik inisiyatiflerini/taahhütleri öne çıkarma</li> <li>Etkimizi artırma</li> <li>Şehirde/konumlarda gelecekte yapılacak diğer etkinlikler için karşılaştırma verileri ve standartlar oluşturma ve girişimleri benimseme</li> </ul>
Daha Geniş Kitle	<ul style="list-style-type: none"> <li>İlham alma ve nasıl harekete geçebileceklerini anlama</li> <li>Davranışı etkileme ve destek toplama, ölçeklendirilebilir bir "hareket" oluşturma</li> <li>Etkimizi artırma</li> </ul>



## Dünya Atletizm Birliđi: Sürdürülebilir Etkinlik Yönetimi Sistemi En İyi Uygulama Kılavuzu

	<ul style="list-style-type: none"><li>• Koşu sektörü üzerinden deđişimi ve inovasyonu teşvik etme</li></ul>
--	-------------------------------------------------------------------------------------------------------------

## Farklı paydaş gruplar için iletişim yöntemleri.

Paydaşlar	Operasyonel Kılavuz (intranet, uygulama?)	Tedarik Kodu/Sözleşmeler	Arka yüzde/ön yüzde saha içi mesajlaşma	Sosyal Medya [Dünya Atletizm Birliği]	Web sitesi/ intranet	Sektör Etkinlikleri	Yayınları/Basılı Medya	İş Ortakları Üzerinden
Personel	•	•	•	•				
Geçici Etkinlik Personeli ve Gönüllüler	•	•	•					
Sporcular	•	•	•	•				•
Tedarikçiler	•	•	•	•	•			
Yerel Organizasyon Komitesi	•	•	•	•				
Etkinlik Ziyaretçileri			•	•	•		•	•
Sporseverler				•	•		•	•
Sponsorlar/İş Ortakları	•	•	•	•			•	•
Üye Federasyonlar			•	•	•	•	•	•
Ev Sahibi Şehirler/Mekânlar			•	•	•	•	•	•
Daha Geniş Kitle/Atletizm Endüstrisi/Spor				•	•	•	•	•

Bu en iyi uygulama etkinlik planlaması döngüsünde şu şekilde uygulanabilir:

### 1. Etkinlik planlaması sırasında

- Etkinliklerin sürdürülebilirlik taahhütleri ve kazanımlarıyla ilgili farkındalığı ve eylemi güçlendirmek için sürdürülebilirlik mesajları etkinlik iletişim planına ve her uygulama aşamasına entegre edilmelidir
- İletişim planı paydaşları dahil etmeli ve sürdürülebilirlik iletişim hedeflerine uygun olarak gerçekleştirilmelidir
- Etkinliğe katılımları boyunca etkilerini azaltmak için sürdürülebilir kararlar almak üzere paydaşları bilgilendirmek ve güçlendirmek için bilgiler dağıtılmalıdır. Ör. seyahat tercihleri, yemek seçimleri...
- Medya izleme ve raporlama gerçekleştirilmelidir

### 2. Etkinlik teslimatı sırasında

- Etkiyi en düşük düzeye indirmek için fırsatlar yaratmak üzere saha içi varlıklardan yararlanılmalıdır
- Dijital kampanya paydaşları dahil etmeli ve etkinlik sırasında bireysel sürdürülebilirlik eylemlerini ve kazanımlarını paylaşmak için bir platform sağlamalıdır
- Medya izleme uygulanmalıdır

### 3. Etkinlik derlemesi ve değerlendirmesi sırasında

- Etkinlik sonrası medya raporu iletişim stratejisinin etkililiğini ve kazanımlarını sürdürülebilirlik iletişim hedefleriyle karşılaştırmalı olarak değerlendirmelidir