



## **Gestão de Evento Sustentável: Orientação relativa às Melhores Práticas**

**Versão 1.0 - Novembro 2021**

## Conteúdo

<b>CONTEÚDO</b> .....	<b>1</b>
<b>1. O NOSSO COMPROMISSO COM A SUSTENTABILIDADE</b> .....	<b>3</b>
A NOSSA VISÃO.....	3
O NOSSO OBJETIVO .....	3
INICIATIVAS GLOBAIS.....	3
A NOSSA ESTRATÉGIA DE SUSTENTABILIDADE .....	4
1. LIDERANÇA NO ATLETISMO .....	4
2. PRODUÇÃO E CONSUMO SUSTENTÁVEL .....	4
3. MUDANÇAS CLIMÁTICAS E CARBONO.....	5
4. AMBIENTE LOCAL E QUALIDADE DO AR .....	5
5. IGUALDADE GLOBAL .....	6
6. DIVERSIDADE, ACESSIBILIDADE E BEM-ESTAR .....	6
USAR A ORIENTAÇÃO DE MELHORES PRÁTICAS.....	7
<b>2. DESENVOLVER O SEU PLANO DE SUSTENTABILIDADE</b> .....	<b>9</b>
<b>3. COMPRAS SUSTENTÁVEIS</b> .....	<b>11</b>
<b>4. GESTÃO DE RESÍDUOS</b> .....	<b>15</b>
PLANEAMENTO DE RESÍDUOS.....	15
PRODUÇÃO E FLUXO DOS RESÍDUOS .....	15
GESTÃO DOS RESÍDUOS .....	16
COMUNICAÇÕES DE RESÍDUOS .....	18
MONITORIZAÇÃO E INFORMAÇÃO .....	18
<b>5. GESTÃO DA ENERGIA</b> .....	<b>22</b>
AVALIE E PRIORIZE A SUA PEGADA DE CARBONO .....	22
PLANEAMENTO DA GESTÃO DA ENERGIA .....	22
<b>6. GESTÃO DE ALIMENTOS</b> .....	<b>25</b>
<b>7. GESTÃO DA ÁGUA</b> .....	<b>28</b>
<b>8. PLANEAMENTO DE VIAGENS</b> .....	<b>30</b>
MELHORES PRÁTICAS DE VIAGENS .....	31

EXEMPLO DE LIGAÇÕES DOS TRANSPORTES PÚBLICOS AO ESCRITÓRIO DA WORLD ATHLETICS	33
<b>9. ALOJAMENTO</b> .....	<b>34</b>
<b>10. NEUTRALIDADE DO CARBONO</b> .....	<b>36</b>
<b>11. QUALIDADE DO AR</b> .....	<b>38</b>
<b>12. DIVERSIDADE, ACESSIBILIDADE E INCLUSÃO</b> .....	<b>42</b>
<b>13. SAÚDE, SEGURANÇA E BEM-ESTAR</b> .....	<b>44</b>
<b>14. DIGITAL, DIREITOS IP E PROTEÇÃO DE DADOS</b> .....	<b>47</b>
<b>15. MONITORIZAÇÃO E INFORMAÇÃO</b> .....	<b>49</b>
<b>16. COMUNICAÇÕES</b> .....	<b>51</b>
OBJETIVOS DE COMUNICAÇÃO .....	51
MÉTODOS DE COMUNICAÇÃO PARA DIFERENTES GRUPOS DE PARTES INTERESSADAS.....	53

## Controlo da versão do documento

Este documento foi elaborado pela Earth to Ocean em nome da World Athletics para uso das respetivas equipas internas de eventos e de comités organizadores locais para implementar a sustentabilidade nos seus eventos.

<b>Atualização</b>	<b>Atualizações</b>	<b>Por quem</b>
Nov 2021	Finalizada para piloto	BR/ST

## World Athletics: Orientação relativa às Melhores Práticas de Eventos Sustentáveis

### 1. O nosso compromisso com a sustentabilidade

A World Athletics está empenhada em garantir que os seus eventos de atletismo realizados em todo o mundo, e a sua sede no Mónaco, estejam totalmente alinhados com os princípios da sustentabilidade. Isso é um reconhecimento, mas não limitado aos crescentes desafios ambientais que o mundo enfrenta atualmente, especificamente a poluição do ar, as mudanças climáticas e o nosso consumo excessivo de recursos e materiais que são libertados sem qualquer gestão para o meio ambiente, juntamente com as questões sociais de igualdade global e a criação de diversidade de oportunidades desiguais. Todas estas questões globais representam uma ameaça grave à qualidade das nossas vidas e das nossas comunidades.

A sustentabilidade no atletismo é definida como o incentivo das práticas e comportamentos de indivíduos e das organizações que desenvolvem o desporto de tal forma que:

- responda às necessidades das gerações futuras,
- forneça uma plataforma desportiva justa e nivelada com base em princípios éticos sólidos,
- envolva ativamente as partes interessadas e que seja aberto em relação a decisões e atividades, e
- garanta que as ações tenham uma abordagem equilibrada em relação ao seu impacto social, económico e ambiental.

Por sustentabilidade entendemos equilibrar o impacto económico, social e ambiental da nossa atividade para garantir que respondemos às necessidades da geração atual sem comprometer as necessidades das gerações futuras. Um ambiente saudável é a base de uma sociedade saudável que sustenta uma economia resiliente.

### A nossa visão

---

*A nossa visão de sustentabilidade é tornarmo-nos a principal Federação Internacional de Desportos na realização dos melhores eventos sustentáveis da categoria*

---

### O nosso objetivo

A implementação de uma estratégia de sustentabilidade robusta garante que a World Athletics e as suas organizações parceiras tenham uma estrutura para fornecer benefícios tangíveis nos três pilares da sustentabilidade - ambiental, social e económico. Os principais benefícios incluem:

- melhor gestão dos fatores de risco social e ambiental do desporto;
- identificação de oportunidades que beneficiam o desporto e envolvem um grupo mais amplo de partes interessadas;
- uso mais eficiente dos recursos proporcionando menos custos operacionais possibilitando um maior investimento no desporto;
- plataforma de ativação mais ampla de parcerias para oferecer benefícios económicos, sociais e ambientais significativos para as comunidades locais.

A estratégia de sustentabilidade estabelece o compromisso da World Athletics em acelerar o atletismo rumo a um futuro sustentável, contribuindo para um mundo melhor. Nalgumas áreas, isso irá exigir uma mudança do “business as usual”, em alguns casos será relacionada com a influência e especificação e noutros casos será sobre o desenvolvimento de parcerias para oferecer mudanças escaláveis.

### Iniciativas globais

Para oferecer escalabilidade, alinhamos a nossa estratégia a iniciativas globais nos Objetivos de Desenvolvimento Sustentável das Nações Unidas (NU-SDGs ou Objetivos Globais), Quadro de Ação Climática da ONU para Mudanças

## World Athletics: Orientação relativa às Melhores Práticas de Eventos Sustentáveis

Climáticas (UNCC), Ambiente de Ar Limpo da ONU e Quadro de Sustentabilidade do COI.

[A agenda 2030 das Nações Unidas para o Desenvolvimento Sustentável](#) fornece um plano partilhado para a paz e prosperidade para as pessoas e para o planeta, agora e no futuro. No centro estão os 17 Objetivos de Desenvolvimento Sustentável (ODS), que são um apelo urgente à ação de todos os países - desenvolvidos e em desenvolvimento - numa parceria global. Os mesmos reconhecem que acabar com a pobreza e outras privações devem andar de mãos dadas com estratégias que melhorem a saúde e a educação, reduzam a desigualdade e estimulem o crescimento económico – ao mesmo tempo que combatem as mudanças climáticas e trabalham para preservar os nossos oceanos e florestas.

A Agenda Olímpica 2020 é o roteiro estratégico, do COI, para o futuro do Movimento Olímpico. As 40 recomendações são como peças de um quebra-cabeça que, ao serem montadas, formam um quadro que mostra o COI preservando a singularidade dos Jogos Olímpicos e fortalecendo o desporto na sociedade. O COI está empenhado em apoiar a transmissão dos Objetivos de Desenvolvimento Sustentável (ODS) da ONU através do movimento olímpico, abordando 11 dos 17 ODS.

### A nossa estratégia de sustentabilidade

Atingiremos os nossos objetivos por meio da transmissão da nossa estratégia de sustentabilidade, assente em seis prioridades de sustentabilidade e objetivos associados, conforme mostrado abaixo:

Prioridade principal		Objetivo
1.	Liderança e sustentabilidade	Ser um impulsionador reconhecido na sustentabilidade do desporto
2.	Produção e consumo sustentável	Gerir positivamente o impacto das compras

3.	Mudanças climáticas e carbono	Transição para a neutralidade do carbono em 2030
4.	Ambiente local e qualidade do ar	Garantir que as condições ambientais permitam que os indivíduos participem com segurança
5.	Igualdade global	Partilhar comprovadamente competências em todo o mundo
6.	Diversidade, acessibilidade e bem-estar	Assegurar que o atletismo seja aberto a todos

Quadro 1: Prioridades de sustentabilidade da World Athletics e objetivo associado

### 1. Liderança no atletismo

Tendo aceite a responsabilidade pelas suas atividades e estando empenhada com o desenvolvimento e implementação de uma estratégia de sustentabilidade, a World Athletics precisa de demonstrar uma liderança sólida, abordando proativamente a transição para um futuro mais sustentável e mostrando o que é possível em tecnologia, eventos e operações gerais. A força de uma federação internacional que abraça a sustentabilidade é o amplo alcance que pode obter através do sistema existente de permissão, licenciamento e seleção de locais e licitações de oferta para eventos do campeonato mundial.

### 2. Produção e consumo sustentável

Otimizar o ciclo de vida dos materiais e reduzir os resíduos e a gestão dos problemas da cadeia de distribuição podem ser um dos tópicos de foco de sustentabilidade mais eficazes. Isto começa com o desenvolvimento e a implementação de uma política de compras sustentável, aplicável a produtos e serviços. É fundamental a identificação de fornecedores capazes de apoiar a oferta dos objetivos de sustentabilidade.

## World Athletics: Orientação relativa às Melhores Práticas de Eventos Sustentáveis

A gestão dos resíduos foi identificada como uma das questões mais importantes para a World Athletics. O problema da persistência dos plásticos e a nossa cultura de uso único tem de ser resolvido através da especificação dos materiais na fase da compra. No entanto, isto tem de estar alinhado com o potencial da gestão de resíduos nos vários locais.

Os resíduos são caros e, em muitos casos, desnecessários. Durante as questões da compra, é necessário perguntar de onde veio o produto, qual é o seu impacto na produção e o uso e como será eliminado ou como pode ser reutilizado.

As principais zonas para compras sustentáveis são as estruturas de eventos temporários, equipamentos e vestuário, energia e eletricidade, fornecimento de alimentos, viagens e transporte e os locais/estádios que hospedam os eventos.

### 3. Mudanças climáticas e carbono

A mudança climática impulsionada pelas emissões globais aceleradas de carbono já está a afetar as nossas vidas. O atletismo é um desporto global com muitos dos atletas de alto nível vindos de zonas que serão mais afetadas pelas mudanças climáticas, afetando, por exemplo, a segurança alimentar. O atletismo, em particular os principais eventos do campeonato mundial, produz emissões significativas de carbono e, ao mesmo tempo, pode inspirar mudanças significativas em direção à economia necessária de baixo carbono. Estas emissões ocorrem em viagens, energia temporária em eventos, consumo de energia em estádios e locais, bem como na produção de equipamentos.

As próprias atividades de negócios da World Athletics colocam uma grande necessidade de viagens em todas as partes interessadas, sejam internas ou externas, seja para formação, competição ou reuniões/conferências, etc. Embora as viagens sejam fundamentais para unir as pessoas através do desporto, as emissões de carbono relacionadas com viagens representam um dos principais impactos ambientais associados ao desporto.

As 5 principais áreas de emissões de carbono para gerir ativamente são:

1. Viagens, alojamento e transportes
  - Voos realizados pelos trabalhadores/dirigentes da World Athletics, atletas, treinadores
  - Transportes terrestres incluindo carros oficiais e transportes públicos
  - Alojamento
  - Fretes
2. Consumo de energia
  - Energia temporária, aquecimento, iluminação, refrigeração e energia usada em locais permanentes e temporários e em sedes/escritórios
3. Recursos
  - considerados dentro da área de foco de produção e consumo sustentável
4. Alimentação e bebidas
  - considerados dentro da área de foco de produção e consumo sustentável
5. Resíduos
  - considerados dentro da área de foco de produção e consumo sustentável

### 4. Ambiente local e qualidade do ar

A poluição do ar representa uma grande ameaça tanto para a saúde quanto para o clima. Novos dados da Organização Mundial da Saúde mostram que 9 em cada 10 pessoas respiram ar contendo altos níveis de poluentes, com mais de 90% das mortes relacionadas com a poluição do ar que ocorre em países de rendimento baixo e médio, principalmente na Ásia e em África. Estima-se que a poluição do ar mate cerca de 7 milhões de pessoas todos os anos devido à exposição a partículas finas no ar poluído que penetram profundamente nos pulmões e no sistema cardiovascular, causando doenças como o acidente vascular cerebral, doenças cardíacas, cancro do pulmão, doenças pulmonares obstrutivas crónicas e infeções respiratórias, incluindo pneumonia.

## World Athletics: Orientação relativa às Melhores Práticas de Eventos Sustentáveis

A qualidade do ar está intimamente ligada ao clima e aos ecossistemas da Terra em todo o mundo. Muitas das causas da poluição do ar (ou seja, a combustão de combustíveis fósseis) também são fontes de altas emissões de CO<sub>2</sub>. Alguns poluentes atmosféricos, como o ozono e o carbono negro, são poluentes climáticos de curta duração que contribuem muito para as mudanças climáticas e afetam a produtividade agrícola.

As ações e políticas para reduzir a poluição do ar representam uma estratégia “vantajosa” tanto para o clima quanto para a saúde, diminuindo a carga de doenças atribuídas à poluição do ar, além de contribuir para a mitigação a curto e longo prazo das mudanças climáticas.

Os eventos World Athletics Series - WAS - de propriedade da World Athletics e os eventos sancionados pela World Athletics geralmente causam interrupções significativas no tráfego local que, por sua vez, podem aumentar os problemas da qualidade do ar. Através do planejamento inteligente e da integração de iniciativas para monitorizar e/ou melhorar a qualidade do ar, a World Athletics pode promover e proteger um ambiente saudável para os atletas, a família da World Athletics, os adeptos e a comunidade local.

Com uma rede informal de mais de quinhentos milhões de corredores em todo o mundo, a World Athletics está numa posição única para promover a consciencialização global sobre os impactos da poluição do ar na saúde.

### 5. Igualdade global

Ao alinhar-se com um dos principais valores da World Athletics, a UNIVERSALIDADE, a World Athletics tem a responsabilidade de garantir que todos tenham a oportunidade de participar no atletismo. Isto é aplicável a indivíduos e, também, à capacidade das Federações Membro de terem a oportunidade de garantir o apoio e o reconhecimento da World Athletics para eventos. A oportunidade é significativa através das compras, mentoria e desenvolvimento de competências para encerrar a lacuna de desigualdade global.

Ao alavancar o “Atletismo para um Mundo Melhor”, a World Athletics pode fornecer a liderança para que as partes interessadas possam agregar valor ao

seu próprio trabalho, concentrando as sinergias de projetos nas áreas da saúde, meio ambiente, inclusão social e paz.

### 6. Diversidade, acessibilidade e bem-estar

A World Athletics é há muito tempo uma das principais federações internacionais que defende o acesso igualitário à competição. Comprometendo-se a ter representação igualitária de género no seu conselho até 2027 e, com um roteiro para a alcançar, a World Athletics está a liderar pelo exemplo na paridade de género.

Embora sejam celebradas dentro do desporto muitas nacionalidades, fisiologias, géneros, raças e religiões, ainda há um desequilíbrio, particularmente em relação à retenção e progressão dentro do desporto, como dirigentes técnicos, árbitros, juizes, etc. Em ambos os extremos do espectro de participação, a World Athletics deve continuar a inovar para alcançar a diversidade em todo o mundo do atletismo, com foco na retenção dentro dos desportos, criando um caminho inclusivo e bem sinalizado para a governança do desporto, incluindo os dirigentes técnicos.

Através do reconhecimento de um desequilíbrio de género dentro do desporto e um entusiasmo para o abordar a todos os níveis, desde a participação popular até à administração e governança, a World Athletics continua a abordar as questões de igualdade e inclusão em todo o mundo desportivo.

O dever de cuidado da World Athletics é aplicável além da família direta da World Athletics envolvida através da participação e envolvimento com o atletismo. Também é aplicável a voluntários, trabalhadores da construção civil que constroem infraestruturas desportivas, aqueles que trabalham para fornecedores que fornecem bens e serviços para entidades e eventos desportivos. As pessoas não devem ter a sua vida ou a sua saúde em risco por causa do seu trabalho, nem devem ser sujeitas a discriminação, trabalho forçado ou outras práticas abusivas.

A World Athletics está comprometida com ambientes de trabalho justos, seguros, saudáveis e não discriminatórios, promovendo a acessibilidade à formação, educação e encorajando um equilíbrio positivo entre trabalho e vida pessoal.

## World Athletics: Orientação relativa às Melhores Práticas de Eventos Sustentáveis

Independentemente da geografia, política, religião, todos têm direitos iguais de poder participar do atletismo sem recear o abuso verbal ou físico, num ambiente propício ao sucesso desportivo, em todos os níveis. A World Athletics fornecerá orientações de melhores práticas e exercerá influência através das Federações Membros para garantir que corridas, saltos e lançamentos possam ser apreciados universalmente.

### Usar a orientação de melhores práticas

Esta orientação de melhores práticas do sistema de gestão de eventos sustentáveis foi desenvolvida para fornecer uma lista de verificação clara e acionável, alinhando-se com a estrutura “planear, fazer, verificar, agir” dividida em tópicos de sustentabilidade. Aqueles com responsabilidade geral por um evento devem estar familiarizados com toda a legislação relevante e as ações de melhores práticas necessárias, apoiando a equipa de realização do evento na adaptação a um novo “business as usual”, incorporando as melhores

práticas em todos os aspetos do planeamento e da realização do evento. Cada secção pode ser extraída e distribuída aos membros da equipa, conforme apropriado, capacitando-os a desempenhar o seu papel, de forma responsável, de acordo com as melhores práticas. A Tabela 2 detalha quais dos tópicos de melhores práticas se alinham e abordam cada uma das prioridades de sustentabilidade identificadas pela World Athletics.

Antes de começar, é recomendável que complete o módulo de e-learning de quatro partes da World Athletics sobre sustentabilidade, que pode ser encontrado [aqui](#). O registo é gratuito. Após o registo e o início de sessão, o [link direto está aqui](#).



## World Athletics: Orientação relativa às Melhores Práticas de Gestão de Eventos Sustentáveis

Quadro 2: Tópicos de melhores práticas que abordam as prioridades de sustentabilidade da World Athletics

Prioridade de sustentabilidade	Elaborar um plano de sustentabilidade	Tópico de melhores práticas												
		Compra sustentável	Resíduos	Energia	Alimentação	Água	Viagens	Alojamento	Neutralidade do carbono	Acessibilidade e inclusão	Saúde, segurança e bem-estar	Digital, Direitos IP e Proteção de dados	Monitorização e informação	Comunicações
Liderança e sustentabilidade	*	*	*	*	*	*	*	*	*	*	*	*	*	*
Produção e consumo sustentável	*	*	*	*	*	*	*	*	*	*			*	*
Mudanças climáticas e carbono	*	*	*	*	*	*	*	*	*	*			*	*
Ambiente local e qualidade do ar	*	*	*	*				*	*				*	*
Igualdade global	*	*							*	*			*	*
Diversidade, acessibilidade e bem-estar	*	*			*	*		*	*	*	*	*	*	*

## World Athletics: Orientação relativa às Melhores Práticas do Sistema de Gestão de Eventos Sustentáveis

### 2. Desenvolver o seu plano de sustentabilidade

O ponto de partida para todos os eventos deve ser desenvolver o seu plano de sustentabilidade. Existem algumas etapas simples a serem seguidas que o ajudarão a definir o seu nível de ambição, a sua oportunidade, os ganhos rápidos e a gestão do risco de sustentabilidade.

Etapas para desenvolver o seu plano:

- 1) Identifique as suas atividades e os impactos de sustentabilidade resultantes dessas atividades
- 2) Identifique as suas principais partes interessadas e as suas expectativas em relação ao evento - incluindo a World Athletics, possíveis parceiros comerciais, cidade-sede, atletas, adeptos, trabalhadores, etc.
- 3) Elabore as suas prioridades, tendo em consideração o nível de impacto e risco, as suas expectativas das partes principais interessadas
- 4) Identifique um objetivo claro - que impacto social ou ambiental gostaria que o evento tivesse?
- 5) Com um objetivo claro em mente e os problemas prioritários identificados, defina os seus objetivos e metas mensuráveis que abordem os problemas, em conjunto com ações para atingir esses objetivos
- 6) Meça, monitorize e avalie o fornecimento em relação aos seus objetivos

A orientação neste documento irá ajudá-lo a identificar, avaliar e abordar as principais questões de sustentabilidade que irá enfrentar ao realizar o seu evento.

As principais prioridades da World Athletics devem ser abordadas, a saber:

- Liderança – comunicação e promoção
- Gestão de carbono – redução e neutralidade
- Compras sustentáveis e gestão de resíduos
- Impacto ambiental local e na qualidade do ar

- Diversidade, acessibilidade e bem-estar – atletas, staff e adeptos
- Igualdade global – inclusão e reforço de capacidades

A World Athletics é signatária da estrutura [Sport for Climate Action](#) colaborando com quase 300\* entidades desportivas alinhadas para alcançar metas globais de carbono e empreender ações positivas relativamente ao clima. O seu evento também pode considerar o alinhamento com este movimento desportivo global.

Os papéis e as responsabilidades terão de ser claramente atribuídos, alinhados relativamente a cada objetivo e apoiados pelos recursos adequados, seja em termos de tempo, conhecimento ou financeiros. Pode haver necessidade de melhorar as competências da equipa da realização; para o conseguir é disponibilizado apoio na World Athletics.

As orientações deste documento são definidas para identificar as ações necessárias nas fases de planeamento, realização e após o evento.

As comunicações e a promoção são uma parte fundamental da sustentabilidade do evento, e cada evento deve identificar as comunicações internas, externas e no evento. Isto pode envolver a identificação de apoiantes dos atletas para transmitir uma mensagem impactante mais ampla.

Como parte do planeamento do evento, podem ser identificadas ativações de sustentabilidade que podem ser plataformas úteis para envolver parceiros comerciais e são uma oportunidade de influenciar uma mudança social mais ampla, muitas vezes deixando um legado significativo do evento para a comunidade local. Há muitos bons exemplos disso no desporto.

A monitorização e a avaliação são essenciais para garantir que está a cumprir com o plano definido e a atingir os objetivos identificados.

Para obter orientação e suporte adicionais em todas as fases do seu percurso de planeamento e realização de eventos, entre em contacto com o Chefe de Sustentabilidade da World Athletics, Bob Ramsak ([bob.ramsak@worldathletics.org](mailto:bob.ramsak@worldathletics.org)).

## World Athletics: Orientação relativa às Melhores Práticas do Sistema de Gestão de Eventos Sustentáveis

\* em 30 de setembro de 2021

Estas ações devem ser implementadas durante todo o ciclo de planeamento e realização do evento:

### 1. Durante o planeamento do evento

- Defina a sua missão/nível de ambição de sustentabilidade. O que deseja alcançar, de que modo é considerado 'ótimo'?
- Identifique todas as atividades de negócios e os riscos de sustentabilidade associados. A priorização de questões deve considerar a probabilidade/nível do impacto, conformidade legal, principais expectativas das partes interessadas
- Utilizando a lista priorizada de questões de sustentabilidade, defina objetivos, metas SMART com um plano de ação detalhado, completo com KPIs para avaliar o resultado.
- Atribuir propriedade e recursos (financeiros, tempo e humanos) para o plano de ação
- Envolver-se com as partes interessadas (internas e externas) para educar sobre a sustentabilidade e as suas ambições específicas para obter adesão e apoio
- Assegurar parcerias colaborativas para influenciar mudanças sociais mais amplas e identificar as oportunidades herdadas
- Ambições e compromissos de sustentabilidade integrados no plano de comunicação do evento

### 2. Durante a realização do evento

- Assegurar que todos os trabalhadores envolvidos no evento foram informados/formados sobre os compromissos de sustentabilidade, que estejam cientes do seu papel na consecução dos objetivos de sustentabilidade e tenham o poder de "liderar pelo exemplo", demonstrando comportamentos de melhores práticas
- Implementar um programa de monitorização/auditoria ao longo da realização para garantir a adesão ao plano e identificar as não conformidades a fim de implementar medidas corretivas, de forma eficiente
- Os 'campeões' internos e externos da sustentabilidade (por exemplo, atletas) demonstram e comunicam as melhores práticas, ampliando as mensagens entre as partes interessadas
- As mensagens de sustentabilidade (tanto no local quanto através dos canais de comunicação social), como parte do plano de comunicação, impulsionam a consciencialização e as ações para estimular a conformidade e a conquista entre os grupos das partes interessadas

### 3. Discussão após o evento

- Reunião de avaliação após o evento com o local/parceiros/fornecedores/contratados para avaliar de forma construtiva a prestação de serviços e aprofundar as lições aprendidas para impulsionar a melhoria contínua
- Elaborar um relatório transparente após o evento, fornecendo evidências baseadas em factos, obtidas através do programa de monitorização, dos resultados de sustentabilidade e das lições aprendidas.

## World Athletics: Orientação relativa às Melhores Práticas do Sistema de Gestão de Eventos Sustentáveis

### 3. Compras sustentáveis

Uma proporção significativa do impacto de sustentabilidade dos eventos será o resultado dos produtos e serviços adquiridos através da cadeia de abastecimento pela equipa de realização do evento e necessários para realizar eventos de classe mundial bem-sucedidos.

A gestão eficaz da cadeia de abastecimento pode garantir a entrega pontual de produtos/serviços, minimizar qualquer impacto negativo e gerar valor e benefícios sociais de amplo alcance, principalmente para as comunidades locais nas quais são realizados os eventos. A orientação de compras sustentáveis da World Athletics concentra-se em garantir uma cadeia de abastecimento ética que minimize o impacto ambiental e construa um legado de resiliência local dentro da comunidade anfitriã.

O processo de compra é geralmente bem compreendido e as propostas dos fornecedores são avaliadas com base na qualidade do serviço ou produto e no preço. As compras sustentáveis redefinem a “qualidade”, que inclui fatores em torno do impacto social, ético e ambiental do produto ou serviço, bem como a aparência, sensação e desempenho de um produto (consulte Figure 1).

Ou seja - o processo de compra é:

1. **Pedido de cotações (RFQ):** garantir que os requisitos de sustentabilidade identificados estão incluídos no RFQ
2. **Avaliar os fornecedores:** Analisar as respetivas políticas sociais, ambientais, económicas e de gestão
3. **Avaliação do produto ou serviço:** Avalie o produto ou serviço que está a ser fornecido colocando 5 questões principais (que se seguem)
4. **Selecione o fornecedor e contrate o serviço incluindo os requisitos de sustentabilidade**
5. **A prestação do serviço/produto** deve incluir também o comprovativo do cumprimento dos requisitos de sustentabilidade. Estes devem ser verificados no local através de auditorias em relação aos requisitos

especificados e às ações executadas para resolver quaisquer não conformidades

6. **Pagamento na entrega dos serviços contratados**, incluindo relatórios de dados finais e comprovativo de conformidade

Para obter mais informações, volte a consultar o módulo de formação eletrónico de sustentabilidade da World Athletics, Understanding Sustainable Procurement, que pode ser encontrado [aqui](#).

#### 1. Pedir cotações

Os Pedidos de Cotações devem incluir os requisitos de sustentabilidade que foram identificados na estratégia de sustentabilidade e que são importantes no contexto local. A especificação dos materiais deve estar alinhada com o plano de gestão de resíduos e é fundamental para atingir os objetivos e metas de um evento sustentável.

#### 2. Avaliar os fornecedores

O processo de compra deve avaliar o tipo de empresa fornecedora do produto ou serviço. Fundamental será a garantia da aparência, sensação e desempenho do produto ou serviço e a fiabilidade do fornecedor. No entanto, as perguntas no Pedido de Cotação devem incluir aquelas sobre a empresa para mitigar o risco de reputação, bem como garantir e promover o uso de fornecedores responsáveis. Já é um começo simplesmente solicitar as respetivas políticas e processos de gestão social, ambiental e económicos. Isto pode ser comprovado através de esquemas de certificação como a norma ISO14001 (Gestão Ambiental) ou ISO20121 (Gestão da Sustentabilidade).

Está à procura de garantias relativas a:

- Condições dos trabalhadores que fornecem os produtos ou serviços
- Que a empresa está a pagar salários suficientes aos trabalhadores

## World Athletics: Orientação relativa às Melhores Práticas do Sistema de Gestão de Eventos Sustentáveis

- Saúde e segurança dos trabalhadores
- Desempenho ambiental da empresa garantindo um impacto ambiental mínimo ou serviços neutros em carbono
- Localização da empresa e a sua própria cadeia de abastecimento para ajudar a construir a resiliência local e o impacto económico local

### 3. Avaliação dos produtos ou serviços

Há cinco perguntas-chave a serem feitas ao analisar a sustentabilidade dos produtos e, até certo ponto, dos serviços:

1. De onde vem, quem o produziu?
2. Do que é feito?
3. O que é que envolve?
4. Qual é o impacto que a sua utilização tem?
5. O que irá acontecer ao mesmo depois do evento?

A compra sustentável procura garantir que os impactos ambientais e sociais negativos sejam minimizados através de escolhas de compra feitas pela equipa do evento. A World Athletics desenvolveu um código de compras abrangente que identifica produtos e materiais a serem evitados. O mesmo pode ser partilhado mediante solicitação.

### 4. Seleção de fornecedores e contratação de serviços

Uma vez selecionado o fornecedor preferencial para fornecer o produto ou serviço, deve ser elaborado um contrato que especifique claramente os requisitos de sustentabilidade. No mínimo, estes devem incluir:

1. Conformidade com a política de sustentabilidade do evento e procedimentos no local, incluindo, entre outros, gestão de resíduos, prevenção de derramamentos, eliminação de materiais de uso único, transporte de baixo carbono.

2. Especificação de materiais no fabrico do produto e indicação clara dos materiais a serem evitados

3. Fornecimento de provas e garantia dos materiais utilizados

4. Fornecimento dos dados necessários para informar a equipa do evento na conclusão do serviço - por exemplo, impacto das viagens e transportes, quantidades de produtos/materiais

### 5. Prestação e auditoria do serviço ou produto

À medida que o fornecedor presta o serviço, as certificações ou comprovativos da proveniência dos materiais devem ser simultaneamente fornecidas e deve ser realizada uma auditoria no local para verificar os requisitos especificados.

Trabalhar em estreita colaboração com os fornecedores irá ajudar a garantir a compreensão e a importância destes requisitos de sustentabilidade. Como os eventos têm a possibilidade de abrir caminho para a promoção de produtos mais sustentáveis, irá diminuir a procura de produtos com impacto social e ambiental mais prejudicial.

Os fornecedores também podem melhorar a sua oferta de serviços à medida que trabalha em estreita colaboração com os mesmos para dar resposta aos requisitos de sustentabilidade.

### 6. Pagamento na execução do serviço contratado

O fornecimento dos dados necessários faz parte do serviço contratado e muitas vezes é negligenciado. Garantir que o fornecedor entenda que o pagamento depende da execução do serviço conforme a especificação, bem como dos dados de sustentabilidade solicitados. Isto pode estar relacionado com o produto, quantidades de materiais, comprovativos do fornecimento, se ainda não fornecidos, transporte e distâncias de viagem devido à prestação de serviços.

## World Athletics: Orientação relativa às Melhores Práticas do Sistema de Gestão de Eventos Sustentáveis

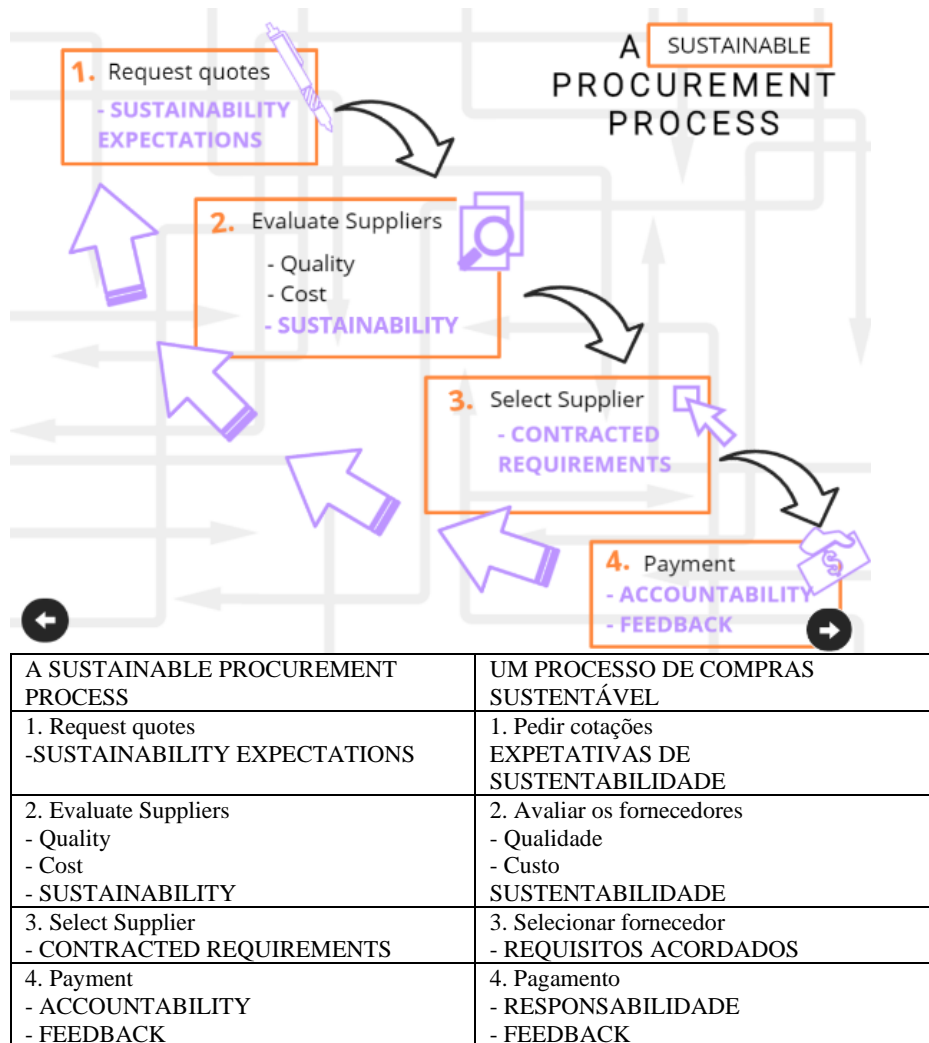


Figura 1 : Processo de compras sustentáveis (do e-learning de compras da World Athletics)

Estas ações devem ser implementadas durante todo o ciclo de planeamento e realização do evento:

### 1. Durante o planeamento do evento

#### Pedir cotações

- Integrar critérios de sustentabilidade em todos os documentos de compras, incluindo o Pedido de Cotações (RFQ)
- O código de compras sustentáveis é implementado, eliminando sempre que possível os resíduos das embalagens
- Criar uma matriz de compras sustentáveis detalhando a prestação de serviços e o impacto e escala de sustentabilidade associados para priorizar o processo das compras

#### Avaliação dos produtos ou serviços

- Identificar fornecedores que tenham um Sistema de Gestão Ambiental (EMS) certificado com a norma ISO14001 ou um Sistema de Gestão de Sustentabilidade (SMS) com a norma ISO20121
- Relativamente a fornecedores sem sistemas de gestão certificados, devem ser solicitados detalhes de políticas sociais, ambientais e económicas

#### Seleção de fornecedores e contratação de serviços

- Integrar a responsabilidade ambiental, social e ética em critérios para determinar a “relação qualidade-preço” e a seleção de fornecedores/contratados
- Garantir que os requisitos de sustentabilidade, incluindo o fornecimento de dados de monitorização/avaliação após o evento, sejam claramente integrados nos contratos de serviços

## World Athletics: Orientação relativa às Melhores Práticas do Sistema de Gestão de Eventos Sustentáveis

### 2. Durante a realização do evento

- Fornecimento e auditoria de produto ou serviço
- Atribuir a responsabilidade de auditar e garantir a conformidade com os compromissos de compras sustentáveis durante a realização do evento
- Atribuir a responsabilidade para garantir que os fornecedores/contratados minimizem as embalagens e para que assumam a responsabilidade por quaisquer resíduos

### 3. Discussão após o evento

- Reunião de avaliação após o evento com fornecedores/contratados para avaliar de forma construtiva a prestação de serviços e aprofundar as lições aprendidas para impulsionar a melhoria contínua
- Avaliar os dados fornecidos e a prestação de serviços antes de o pagamento ser realizado
- Atualizar os dados e os resultados para o proprietário do relatório após o evento

## World Athletics: Orientação relativa às Melhores Práticas do Sistema de Gestão de Eventos Sustentáveis

### 4. Gestão de resíduos



Uma boa gestão de resíduos levará a uma pegada de carbono reduzida, maior sustentabilidade, minimizará os impactos sobre as espécies e habitats através da poluição/lixo e reduzirá os custos financeiros. Um grande componente da gestão de resíduos começa com a minimização dos resíduos reais produzidos durante a fase de compras de um evento.

#### Planeamento de resíduos

Devido à natureza global dos eventos e às diferentes capacidades de tratamento de resíduos em locais diversos, cada evento terá um plano de resíduos separado que identifica todos os resíduos previstos e identifica as rotas dos resíduos disponíveis. O plano deve estar alinhado com o fornecimento disponibilizado localmente de gestão de resíduos, assim como com os requisitos legislativos locais.

Os fornecedores de serviços de gestão de resíduos serão escolhidos em cada um dos locais e devem ser contratados com base na respetiva capacidade de atingir os objetivos e de fornecer comprovativos através de relatórios de dados abrangentes. A seleção dos fornecedores locais que possam ajudar a execução em toda a hierarquia de resíduos (consultar Figure 2) será uma vantagem adicional. Pode, no entanto, ser necessário mais do que um fornecedor de gestão de resíduos para atingir os objetivos exigidos. Assegurar sempre que o responsável pelos resíduos identificado esteja registado, se necessário, no organismo ambiental local.

Para segregar efetivamente os resíduos, é necessário planejar espaço suficiente que permita que os resíduos sejam armazenados com segurança. Assegurar que são tomadas as precauções suplementares quando do armazenamento de resíduos perigosos (como diques em redor das zonas com resíduos líquidos perigosos).

As lixeiras para todos os fluxos de resíduos devem ser mantidas juntas para minimizar a contaminação, conjuntamente com uma sinalização clara. Todos os trabalhadores devem estar cientes do plano, informados sobre a realização local e assumir a responsabilidade pelas suas ações.

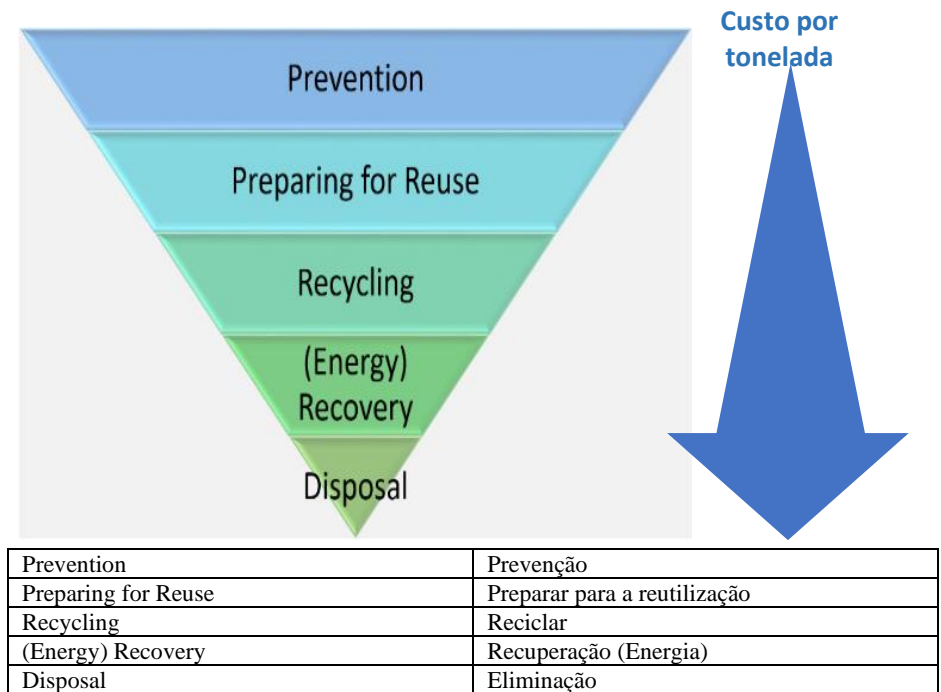


Figura 2 A hierarquia dos resíduos

#### Produção e fluxo dos resíduos

Os resíduos são produzidos não só nos escritórios do evento antes dos eventos, assim como no local do evento durante a montagem, realização do evento e desmontagem do evento.



## World Athletics: Orientação relativa às Melhores Práticas do Sistema de Gestão de Eventos Sustentáveis

Os fluxos de resíduos irão incluir:

- Escritório: papel, eletrônica, baterias, produtos de limpeza, embalagens de alimentos, resíduos alimentares, restos de comida
- Eventos: branding, papel, baterias, equipamentos danificados, embalagens de alimentos, resíduos alimentares, restos de comida, vidro, embalagens, resíduos de revestimentos, equipamentos (danificados e utilizáveis)

### Gestão dos resíduos

Embora varie dependendo das instalações locais, é uma ambição razoável fixar 60% do total de resíduos, por peso, para ser reciclado e zero para ser eliminado em aterros. Os passos seguintes para implementar a hierarquia de resíduos podem ser vistos abaixo:

#### 1. Eliminar

O primeiro objetivo é eliminar qualquer resíduo desnecessário produzido e, quando isso não for possível, usar o meio de eliminação ambientalmente mais benéfico alcançado seguindo a hierarquia dos resíduos. Uma avaliação de todos os resíduos produzidos e a identificação da fonte dos resíduos irá identificar onde existem alternativas para eliminar este fluxo de resíduos.

**Deve ser uma ambição** comum a todos os eventos da World Athletics **no que se refere à eliminação dos materiais e produtos de uso único**. Devem ser identificadas as alternativas para os produtos como água engarrafada de uso único e devem ser fornecidas estações de reabastecimento de água. Podem ser fornecidas garrafas recarregáveis nas estações de reabastecimento de água para o público e para os trabalhadores, como fonte de receita ou as pessoas podem ser incentivados a trazer as suas próprias garrafas. Pode ser implementada uma abordagem semelhante para os copos de café para take-away.

As soluções para substituir garrafas de água de plástico seladas, garantindo que não haja adulteração no campo desportivo da competição, exigirão uma abordagem colaborativa e muitas vezes são um desafio implementar estas zonas. No entanto, existem muitos exemplos em que isto é alcançado de forma satisfatória.

As embalagens e sacos de plástico também devem ser eliminados tanto quanto possível e são uma parte fundamental do código de compras sustentáveis. A equipa deve trabalhar em estreita colaboração com os fornecedores para minimizar a quantidade de embalagens necessárias para entregar os produtos.

Relativamente aos materiais impressos, imprima apenas se for necessário e, quando for necessário, imprima frente e verso e recicle todo o papel não necessário. A instalação das funções de impressão pode reduzir o desperdício de impressões que não são recolhidas.

Os desperdícios de catering devem ser eliminados com um controlo cuidadoso das porções, planeamento do menu e controlo de stock, bem como emissão de bilhetes e de senhas para catering. Públicos diferentes também irão exigir quantidades e tipos de alimentos diferentes. Trabalhar em estreita colaboração com o fornecedor de catering deve ajudar em primeira instância a eliminar o desperdício. Devem fazer parte do inventário os talheres reutilizáveis, em vez dos talheres descartáveis. Até mesmo o fornecimento de máquinas de lavar loiça temporárias representará um bom custo-benefício, mesmo para um evento de curta duração.

#### 2. Reutilizar

## World Athletics: Orientação relativa às Melhores Práticas do Sistema de Gestão de Eventos Sustentáveis

Quando não for possível eliminar os resíduos, deve ser avaliada uma potencial de reutilização. Em cada local de evento, o pré-planeamento deve identificar potenciais materiais para reutilização, maximizando o mercado de aluguer e trabalhando com os parceiros locais para identificar uma série de potenciais benefícios para a comunidade local. O mercado de aluguer pode fornecer uma grande quantidade de infraestruturas temporárias reutilizáveis.

As marcas de uso único devem, tanto quanto possível, ser evitadas e quando for realizada uma série de eventos ou eventos repetidos no mesmo local, deve ser um requisito claro para as agências de branding o design da marca de modo a minimizar a necessidade de mudar continuamente a marca devido à data, ao local e ao patrocinador. A marca deve ser projetada para ser reutilizada tanto quanto possível ou fornecida a grupos da comunidade local para uma variedade de usos inovadores e criativos.

Será razoavelmente fácil de encontrar oportunidades de reutilização do equipamento através da federação nacional para os clubes locais. Pode ser uma oportunidade perfeita para melhorar a qualidade do equipamento do clube local como parte do programa pré-existente do evento.

O excesso de alimentos aptos para consumo é frequentemente produzido a partir da hospitalidade dos eventos e há um número crescente de plataformas digitais de caridade onde os gestores do catering podem publicar as sobras desses alimentos para recolha por parte de pessoas ou organizações, por exemplo, Olio, Copia.

### 3. Reciclar

A reciclagem é onde o material residual é processado em materiais iguais ou semelhantes. Os plásticos são na generalidade amplamente reciclados, no entanto, os diferentes tipos e graus de plástico podem causar desafios. Da mesma forma, os produtos feitos de materiais mistos também são difíceis de reciclar. Portanto, embora um produto possa ter a indicação que pode ser reciclado, isso pode ocorrer apenas quando os materiais componentes do

mesmo forem separados, por exemplo, copos de café descartáveis.

Quando não for possível eliminar ou reutilizar produtos/materiais dado terem sido utilizados pelo evento, os materiais devem poder ser reciclados e os não recicláveis tanto quanto possível devem ser evitados. O tipo de material e sua reciclabilidade devem ser especificados na compra inicial.

A marca deve ser reciclável ou reutilizável sempre que possível. Devem ser procuradas oportunidades de doação para os materiais que não serão reutilizados pela World Athletics, mas que têm usos alternativos, como banners de PVC, que são difíceis de reciclar.

A compostagem dos alimentos e das embalagens compostáveis são considerados como reciclagem na qual o composto real é criado. **É de notar que este processamento não está habitualmente disponível.** Deve ser tido cuidado quando da especificação dos utensílios de mesa compostáveis para garantir que a “compostagem em recipientes” (IVC) ou as instalações de compostagem em leiras abertas estejam disponíveis e que, ao usar embalagens compostáveis, isso não cause a contaminação dos fluxos de resíduos recicláveis.

Muitas vezes, os resíduos alimentares são levados para a digestão anaeróbica (AD), que é tecnicamente a recuperação de energia, não a reciclagem. Este processo não tem possibilidade de processar os talheres compostáveis, o que resulta na contaminação do fluxo de resíduos e, por fim, são tratados como lixo geral.

### 4. Recuperação

A recuperação é quando os materiais residuais são incinerados e transformados em energia. Os resíduos dos sacos de plásticos não recicláveis ou a reciclagem contaminada serão encaminhados para uma instalação de transformação de resíduos em energia e incinerados para produzir energia. Os resíduos da construção e os resíduos contaminados não são encaminhados para valorização energética, podendo resultar no encaminhamento para o

## World Athletics: Orientação relativa às Melhores Práticas do Sistema de Gestão de Eventos Sustentáveis

aterro. Quando as instalações de compostagem não estiverem disponíveis, os alimentos e as embalagens compostáveis podem ser processados através da digestão anaeróbica que é, tecnicamente, a recuperação.

### 5. Tratamento

O tratamento é quando os resíduos são tratados antes de serem eliminados no ambiente natural, como as águas residuais. Para os eventos, tem de estar ciente de qualquer lavagem dos equipamentos e dos produtos usados para garantir que os mesmos possam ser eliminados sem tratamento em esgotos ou em cursos de água.

As instalações sanitárias e da cozinha temporárias deverão estar ligadas aos sistemas de escoamento corretos.

### 6. Eliminação

A eliminação é quando os resíduos são encaminhados para um aterro sanitário – é o caso dos fluxos de resíduos perigosos e de alguns materiais de construção, no entanto, as inovações para recuperar materiais como tintas, fibra de carbono e resinas estão cada vez mais disponíveis e devem ser exploradas. Estes só podem estar disponíveis através de fornecedores especializados.

A eliminação pode ser minimizada através de uma compra cuidadosa, portanto, deve ser evitado tanto quanto possível no planeamento da gestão de resíduos. Será necessário segregar materiais como placas de gesso (gesso) e não podem ser eliminados em aterros normais, portanto, devem ser removidos na fase da compra.

Outros resíduos perigosos ou especiais, como baterias, óleos e resíduos de equipamentos eletrónicos, deverão ser separados e eliminados de acordo com os regulamentos locais. Estes devem ser identificados na fase de planeamento dos resíduos.

### Comunicações de resíduos

É fundamental comunicar o plano à equipa, aos contratados e aos visitantes O empreiteiro de limpeza deve estar ativamente envolvido na gestão de resíduos para garantir que a respetiva formação interna aborde os diferentes fluxos de resíduos e que os relatórios estejam disponíveis quando ocorrer uma contaminação de fluxos de resíduos ou lixeiras insuficientes, para que as ações possam ser executadas antes de o plano de resíduos ser interrompido.

A sinalização limpa é essencial com diagramas consistentes e inequívocos e/ou codificação de cores em todos os recipientes do lixo. Os recipientes do lixo devem ser fornecidos em contentores de acordo com os fluxos de resíduos que surgem em cada local. Muitas pessoas não procuram recipientes do lixo específicas – simplesmente usam o que se encontrar mais perto.

A formação pré-evento deve ser realizada para formar os trabalhadores e os voluntários sobre como reduzir os resíduos e para os lembrar regularmente de agir - **isto pode ocorrer como um requisito do processo de credenciação.**

As comunicações aos fornecedores e aos contratados devem ser feitas antes do horário do evento, bem como durante os briefings de acolhimento no local e novamente integradas no processo de credenciação.

### Monitorização e informação

#### Monitorização do tempo do evento

É recomendada a realização de auditorias regulares durante o evento para garantir que o plano está a funcionar de forma eficaz. Os fornecimentos e os recursos devem estar identificados no plano para se poder deslocar e adaptar a localização dos caixotes do lixo e a sinalização e as mensagens.

#### Relatório de resíduos

## World Athletics: Orientação relativa às Melhores Práticas do Sistema de Gestão de Eventos Sustentáveis

Para avaliar a eficácia do planeamento da gestão de resíduos e avaliar o cumprimento das metas, os dados de resíduos devem ser registados com os dados mínimos necessários para incluir os seguintes detalhes:

- Quantidade total (toneladas) de resíduos
- % dividida por tipo de resíduo (lixo geral, reciclado, vidro, alimentos)
- Método de processamento de cada fluxo de resíduos

Estes dados serão recolhidos pelo contratante dos resíduos e deverão ser um requisito contratual, que só é cumprido quando o serviço estiver concluído e os dados forem fornecidos.

Em determinados países, os registos de resíduos devem ser retidos pelo produtor de resíduos, que é a autoridade do evento. No plano de resíduos devem ser identificados os requisitos legais para um país específico.

*Exemplo de sinalização de resíduos nas partes laterais dos recipientes do lixo e as tampas e os recipientes do lixo devem estar colocados uns junto dos outros*

Estas ações devem ser implementadas durante todo o ciclo de planeamento e realização do evento:

### 1. Durante o planeamento do evento



## World Athletics: Orientação relativa às Melhores Práticas do Sistema de Gestão de Eventos Sustentáveis

- Foi identificada a legislação relevante e aplicável para garantir a conformidade
- Foram implementadas compras eficazes e sustentáveis, essenciais para limitar os resíduos, especialmente no mundo em constante movimento dos eventos
- Foi desenvolvido um plano de gestão de recursos, seguindo a hierarquia de resíduos, identificando materiais/produtos e os respetivos percursos de eliminação de resíduos
- Foram identificados os fluxos de resíduos aplicáveis
- Foram determinadas as melhores opções para recipientes de resíduos e respetivas tampas para reforçar a segregação
- O volume de resíduos foi antecipado e os recipientes do lixo foram atribuídos de acordo com a sinalização projetada para responder às necessidades das partes interessadas
- Foram identificados locais claramente identificáveis para a colocação dos recipientes do lixo para facilitar a separação de resíduos - por ex., 1) Papel e cartão, 2) Plástico em forma de garrafa e latas/latas, e 3) Resíduos gerais/residuais
- É planeado um espaço suficiente para facilitar o armazenamento seguro dos resíduos
- Foram identificados os fluxos de resíduos perigosos e foram tomadas as precauções suplementares relevantes em relação ao armazenamento
- Todos os trabalhadores têm acesso ao plano de gestão de resíduos

### Seleção de fornecedores e contratação de serviços

- Os fornecedores contratados de serviços de gestão de resíduos com base na respetiva capacidade de gerir fluxos de resíduos identificados e realizar a execução em toda a hierarquia de resíduos; pode ser necessário mais do que 1 prestador de serviços
- Antes da contratação assegurar que o contratante de resíduos tem um registo e as licenças relevantes

### 2. Durante a realização do evento

- Atribua a responsabilidade pela monitorização e a aplicação do plano de gestão de resíduos. As auditorias regulares durante todo o evento garantem que o plano está a funcionar de forma eficaz
- Informar os trabalhadores e os voluntários sobre como reduzir os resíduos e lembrar os mesmos que têm de agir regularmente
- Foram distribuídos de acordo com o plano recipientes do lixo, tanto nas traseiras como na frente do local (completos com informações fáceis de seguir, à altura dos olhos, com tampas que auxiliam na identificação e evitam a contaminação)
- Foi atribuída a responsabilidade pela monitorização/policiamento do uso dos recipientes do lixo e da não contaminação
- Assegurar que os resíduos são recolhidos por uma empresa registada no organismo ambiental local como transportadora de resíduos e que os mesmos sejam levados para um local de eliminação permitido ou para uma estação de transferência
- Publicar o cronograma da recolha de resíduos
- Armazenar os resíduos com segurança numa zona segura, assegura que foram tomadas as precauções suplementares quando do armazenamento de resíduos perigosos
- Os problemas de não conformidades diárias são analisados diariamente com realização de ações com vista à melhoria

### 3. Discussão após o evento

- A produção de resíduos será registada, incluindo pelo menos, a seguinte separação:
  - Quantidade total (toneladas) de resíduos
  - % dividida por tipo de resíduo (lixo geral, reciclado, vidro, alimentos)
  - Método de processamento de cada fluxo de resíduos

## World Athletics: Orientação relativa às Melhores Práticas do Sistema de Gestão de Eventos Sustentáveis

- Todos os prestadores de serviços de gestão de resíduos são contratados para recolher o feedback e os dados sobre o plano de gestão de resíduos, que são integrados no relatório após o evento
- A gestão de resíduos será avaliada, em relação aos objetivos e KPIs como parte das reuniões de avaliação após o evento

## World Athletics: Orientação relativa às Melhores Práticas do Sistema de Gestão de Eventos Sustentáveis

### 5. Gestão da energia

A World Athletics está empenhada em operar com um alto nível de eficiência energética, reduzindo o conteúdo de carbono do fornecimento de energia para garantir a mais reduzida pegada de carbono possível das suas operações. A World Athletics tem uma meta de ser neutra em carbono em 2030. É proveniente do fornecimento de energia em eventos uma área significativa de emissões de carbono. Reconhecendo que a World Athletics não possui estádios, envolver e colaborar com a cidade-sede, local, LOC e fornecedores nos objetivos de sustentabilidade é fundamental para alcançar as reduções de carbono.

Globalmente, a geração de energia ainda é predominantemente de fontes não renováveis de combustíveis fósseis, contribuindo para as emissões globais de carbono. Esta orientação é sobre a energia que usamos diretamente, a energia usada na produção dos produtos e serviços que adquirimos como parte do fornecimento temporário de energia elétrica durante os eventos.

A nossa abordagem para a gestão da energia é reduzir e, quando for tecnicamente possível, eliminar a nossa procura de energia através do design e eficiência e recarbonizar a energia usada trocando os combustíveis fósseis por biocombustíveis e por energia renovável.

#### Avalie e priorize a sua pegada de carbono

Para obter mais informações, volte a consultar o módulo de formação eletrónico de sustentabilidade da World Athletics, Understanding Sustainable Procurement, que pode ser encontrado [aqui](#).

Eletricidade, combustíveis, energia temporária formam uma parte significativa da pegada de carbono geral de um evento e entender a dimensão do impacto irá ajudar a priorizar as ações em conformidade.

A formação irá explicar ainda mais, mas o consumo de energia é uma parte fundamental das emissões diretas chamadas emissões de Âmbito 1 e Âmbito 2. Estas são uma prioridade a abordar.

#### Planeamento da gestão da energia

Cada evento deve procurar criar um plano de gestão de energia que funcione através da hierarquia de energia “LEGO” para minimizar as emissões de



carbono.

- REDUZIDA – elimina as necessidades desnecessárias de energia do projeto de sobreposição de eventos, por exemplo, minimizando a necessidade de HVAC. Reduza o consumo total garantindo que os trabalhadores, voluntários e os contratados desligam os equipamentos quando não os mesmos não estiverem em uso
- EFICIENTE - através do fornecimento de energia temporária, trabalhando com o empreiteiro para projetar um fornecimento eficiente e garantir que todos os equipamentos sejam eficientes em termos de energia - ou seja, iluminação LED
- VERDE - Descarbonizar a oferta de energia escolhendo o tipo de geração; permanente ou temporária com a melhor/mais reduzida pegada de carbono, por exemplo:
  - Usar ligações de rede sempre que possível com energia renovável para a rede elétrica/energia da rede
  - Para energia temporária, usar biocombustíveis, híbridos solares, células de combustível de hidrogénio
  - Considerar o armazenamento de energia para maximizar o uso da energia solar

## World Athletics: Orientação relativa às Melhores Práticas do Sistema de Gestão de Eventos Sustentáveis

- PONDERADA - as emissões restantes calculando as emissões de carbono restantes e selecionando um programa de compensação relevante. A monitorização também deve incluir a procura total de energia em todo o evento para impulsionar a melhoria contínua e as lições aprendidas para eventos futuros.

Estas ações devem ser implementadas durante todo o ciclo de planeamento e realização do evento:

### 1. Durante o planeamento do evento

#### REDUZIDA

- A luz natural é usada preferencialmente às luzes artificiais. Sempre que necessário, é utilizada iluminação com eficiência energética
- Minimizar o tempo de iluminação necessário antes e depois das horas de transmissão
- Planear os assentos/infraestruturas temporárias e escritórios de eventos para serem adaptáveis de modo a permitir zonas mais quentes e mais frias para se adequarem ao conforto individual e evitar o uso ineficiente de aquecimento/refrigeração

#### EFICIENTE

- Quando são necessários geradores para a distribuição de plano de energia temporária para otimizar cargas e eficiências
- Escolher ou alugar sobreposição para ser o mais eficiente possível usando equipamentos, iluminação, som, alimentação, aquecimento e refrigeração com eficiência energética
- Assegurar que todas as infraestruturas ou instalações de fornecedores/parceiros/patrocinadores estejam equipadas com equipamentos energeticamente eficientes.

#### VERDE

- Selecionar eletricidade da rede (100% renovável) sempre que possível

- Quando devem ser usados geradores, identificar o potencial para usar biocombustíveis ou outros combustíveis de baixo carbono
- As parcerias de eventos apresentam soluções inovadoras de energia zero carbono
- Quando é necessário o HVAC devido às altas temperaturas, o uso de energia solar deve ser uma opção a considerar
- Assegurar que não há poluição dos geradores/fumo negro

#### PONDERADA

- Assegurar que os fornecedores estão informados para monitorizarem (24 horas) a eletricidade total consumida (kWh) e para os geradores - combustível consumido em litros e, se possível, a eficiência dos geradores com requisitos de monitorização e relatórios detalhados no contrato do serviço.

### 2. Durante a realização do evento

#### REDUZIDA

- Instruir todos os trabalhadores e todos os voluntários sobre a gestão de energia para garantir que:
  - Os equipamentos, incluindo iluminação do palco, ecrãs, PAs (mesa e altifalantes amplificados), são desligados quando não estiverem em uso ou não forem necessários.
  - Os carregadores de bateria (para telefones, rádios bidirecionais e outros equipamentos) são desligados quando não estão em uso
- Etiquetar claramente os equipamentos que devem ser deixados ligados
- A refrigeração e o aquecimento passivos devem ser o comportamento padrão; as janelas são abertas e fechadas e os ventiladores são usados no HVAC
- Supervisão no local no final do dia para garantir que os equipamentos/luzes/geradores estão desligados sempre que possível



## World Athletics: Orientação relativa às Melhores Práticas do Sistema de Gestão de Eventos Sustentáveis

### EFICIENTE

- Identificar e registar todos os equipamentos no local que podem ser removidos ou atualizados para um equipamento mais eficiente
- Comunicar ações simples a todos os visitantes com vista a reduzir o consumo de energia
- Os problemas de não conformidades diárias são analisados diariamente com realização de ações com vista à melhoria

### 3. Discussão e avaliação após o evento

#### REDUZIDA/EFICIENTE

- Reunião de 'avaliação' após o evento com fornecedores/empregados e trabalhadores relevantes para avaliar o uso e a gestão da energia para obter resultados e lições aprendidas para impulsionar a melhoria contínua
- Desempenho em relação às metas de energia e KPIs avaliados e documentados como parte das reuniões de avaliação após o evento

#### PONDERADA

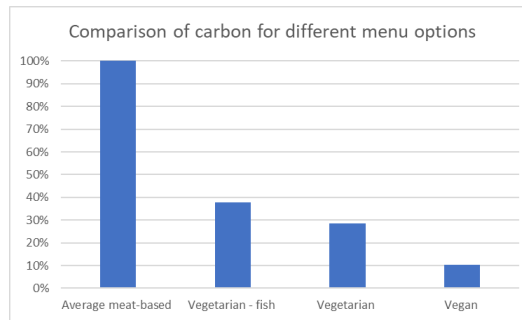
- Registrar eletricidade total da rede do fornecedor
- Registrar a energia gerada temporariamente - eletricidade total consumida (kWh), combustível consumido em litros, eficiência dos geradores (se possível), gráficos de carga de 24 horas
- Calcular as emissões de carbono restantes e selecionar um parceiro de ponderação relevante e fiável ou um projeto da comunidade local para mitigar o impacto do carbono do consumo de energia durante o evento
- Atualizar todos os dados, aprendizagens e resultados no relatório após o evento

# World Athletics: Orientação relativa às Melhores Práticas do Sistema de Gestão de Eventos Sustentáveis

## 6. Gestão de alimentos

A produção de alimentos é responsável por um quarto das emissões de gás de efeito estufa em todo o mundo<sup>1</sup>. A gestão alimentar deve procurar a origem dos alimentos, assim como a forma como foram cultivados ou criados. Um menu à base de plantas irá reduzir significativamente o impacto do carbono da oferta de alimentos. Uma dieta vegan pode reduzir o impacto do carbono dos alimentos em até 90% em comparação com um menu à base de carne intensiva em carbono.

A implementação de uma carta alimentar sustentável deve ter como objetivo fornecer alimentos saudáveis e acessíveis, que causem a menor ameaça possível ao meio ambiente e beneficiem os produtores locais através das seguintes áreas de foco:



Comparison of carbon for different menu options	Comparação do carbono para as várias opções de manutenção
Average meat-based	Baseado em média em carne
Vegetarian - fish	Vegariano - peixe
Vegetarian	Vegariano
Vegan	Vegan

### Forneça comida local

- reduza a distância dos transportes dos alimentos garantindo alimentos frescos, sazonais e locais
- apoie os produtores e as empresas locais, obtendo a maioria dos alimentos num raio de cerca de 40 quilómetros

<sup>1</sup> <https://ourworldindata.org/food-ghg-emissions>

- celebre a cultura alimentar diversificada local

### Origem responsável

- alimentos produzidos de forma sustentável têm uma pegada de carbono baixa
- 100% dos nossos peixes e frutos do mar serão de origem sustentável, idealmente dos nossos pescadores locais
- os alimentos fornecidos de mais longe são do comércio justo e ético, garantindo que os produtores obtêm um preço justo pelos seus produtos

### Ambiente saudável

- Origem de fornecedores credenciados da marca Organic, Free Range ou [LEAF](#). A credenciação LEAF garante métodos agrícolas que protegem o solo e o meio ambiente de produtos químicos artificiais e que seguem padrões elevados de bem-estar animal. Outros padrões incluem [Red Tractor](#) (RU), [Demeter](#), a [Soil Association](#), a [Rainforest Alliance](#) e a [International Foundation for Organic Agriculture](#) (IFOAM). Investigue também as opções de certificação na sua própria zona.

### Planeamento do menu

- Planear os menus para integrarem produtos sazonais e porções corretas
- Assegurar que todos os requisitos dietéticos foram tidos em conta
- Planear menus orientados para a saúde e bem-estar
- Maximizar a oferta ao consumidor à base de plantas

### Gerir os resíduos alimentares

- Usar produtos com pouca embalagem ou recicláveis
- Evitar todos os talheres descartáveis, plásticos e poliestireno descartáveis

## World Athletics: Orientação relativa às Melhores Práticas do Sistema de Gestão de Eventos Sustentáveis

### Doar os alimentos não utilizados

- Quando as sobras de alimentos são inevitáveis, incluindo alimentos cozinhados, identificar os meios para os doar a organizações locais que redistribuem alimentos para quem realmente precisa.

### Educar e consciencializar

- Queremos criar uma cultura alimentar positiva que valorize mais os alimentos que comemos, os animais que os fornecem e as pessoas que os produzem. Procuraremos aumentar a consciencialização sobre o impacto dos alimentos na saúde e no meio ambiente, para que os adeptos possam fazer escolhas melhores e mais sustentáveis.

Estas podem ser implementados em todo o ciclo de planeamento de eventos da seguinte forma:

#### 1. Durante o planeamento do evento

##### Selecionar o fornecedor de refeições

- Os fornecedores de catering podem dar resposta aos seus requisitos em relação aos produtos alimentares - criar uma carta de alimentos clara pode ser uma forma simples de incluir estes requisitos na RFP e é contratual para a respetiva prestação de serviços (consultar compras)
- Os fornecedores contratados devem ser responsáveis pelo cumprimento de todos os padrões esperados. Os deveres de vigilância são completados em todas as concessões móveis, incluindo o cumprimento de toda a legislação relevante e das normas alimentares e de higiene
- Sempre que possível, os fornecedores de serviços de catering devem adquirir a fornecedores credenciados da marca Organic, Free Range ou LEAF - a credenciação LEAF garante que os métodos agrícolas protegem o solo e o meio ambiente de produtos químicos artificiais e que seguem padrões elevados de bem-estar animal.
- As compras sustentáveis priorizam o apoio de produtores e empresas locais, obtendo a maior parte dos alimentos num raio de cerca de 40

quilómetros. Os alimentos fornecidos de mais longe são comércio justo e ético, garantindo que os produtores obtêm um preço justo pelos seus produtos.

### Planeamento do menu

- Menus planeados para integrarem:
  - produtos sazonais e porções corretas
  - alimentos saudáveis
  - proporção significativa de opções à base de plantas
  - todos os requisitos dietéticos
- A quantidade de trabalhadores, atletas e visitantes é conhecida antecipadamente para permitir o planeamento dos menus, o controlo do stock e o fornecimento de alimentos para minimizar os resíduos dos mesmos

### Gestão dos resíduos alimentares

- Devem ser identificadas as oportunidades de doação/reutilização de alimentos para os alimentos não utilizados e os itens não perecíveis.
- As loiças e as embalagens de uso único são eliminadas dos programas de fornecimento de refeições durante o evento. É fundamental avaliar o uso de talheres e embalagens compostáveis levando em consideração a capacidade de segregação e a compostagem (consultar a seção de gestão de resíduos)
- O sistema de segregação de resíduos alimentares está em vigor

#### 2. Durante a realização do evento

##### Verificar a conformidade

## World Athletics: Orientação relativa às Melhores Práticas do Sistema de Gestão de Eventos Sustentáveis

- Verificar a conformidade com a sua carta de alimentos e com outros aspetos de conformidade legal
  - cópia impressa do sistema de gestão de segurança alimentar (e pasta dos registos) em todas as cozinhas
  - os fornecedores e quaisquer concessões são examinados e verificados individualmente pela autoridade local no local para garantir que estão em conformidade.
  - Avaliar o fornecimento do menu de acordo com o planeamento
- Assegurar que o fornecedor está a registar as métricas de relatórios necessárias
- Avaliar a documentação da gestão alimentar em relação às metas e aos KPIs como parte das reuniões de avaliação e de informação após o evento

### Verificar os resíduos

- Assegurar que não há loiças e talheres descartáveis
- Avaliar o controlo de porções para evitar os resíduos alimentares
- Garantir que os alimentos perecíveis são manuseados de modo a prolongar a sua frescura
- Assegurar que a quantidade de produtos embalados seja mínima e alinhada com as instalações disponíveis de eliminação de resíduos
- Garantir que os resíduos são segregados em fluxos de resíduos de reciclagem

### Esquema de doação de alimentos

- Facilitar o esquema de doação de alimentos para minimizar os resíduos e maximizar o valor comunitário

### 3. Discussão após o evento

- Avaliar os resultados do seu fornecimento de alimentos a partir dos dados fornecidos pelo fornecedor e do esquema de doação de alimentos
  - Listagem do fornecimento de alimentos
  - Quantidade de resíduos alimentares eliminados
  - Quantidade de pratos servidos nos restaurantes

## World Athletics: Orientação relativa às Melhores Práticas do Sistema de Gestão de Eventos Sustentáveis

### 7. Gestão da água

A consciencialização de todo o abastecimento de água, incluindo dos que estão dentro e fora do campo de jogos, é fundamental para a realização de eventos bem-sucedidos. O abastecimento de água em face dos efeitos das mudanças climáticas é uma questão global extremamente controversa, com secas e inundações a afetar cada vez mais os países desenvolvidos e os em desenvolvimento. Grande parte do mundo existe com água potável e instalações sanitárias limitadas. A World Athletics reconhece o valor deste recurso precioso e irá envidar todos os esforços para preservar e proteger os nossos recursos hídricos. Isto é alargado aos habitats e às espécies em redor das nossas águas.

A gestão sustentável da água inclui a redução do desperdício de água, reutilização das águas residuais, eliminação do potencial de poluição de petróleo e dos combustíveis, produtos químicos de limpeza e resíduos sólidos.

Operacionalmente, o seu evento deve ter como objetivo:

- Não deixar vestígios nos ambientes aquáticos dentro ou em redor do campo de jogos (rios, lagos, ambiente costeiro, etc.)
- Adotar sempre que possível técnicas de preservação da água
- Fornecer instalações de água potável filtrada (rede)

Isto é implementado ao longo de todo o ciclo de planeamento do evento, como se indica:

#### 1. Durante o planeamento do evento

- Avaliar as opções de uso e de eliminação para criar um plano de fornecimentos e de eliminação que minimize o impacto ambiental, considerando:
  - ÁGUA LIMPA: Água potável para consumo

- ÁGUA AZUL: Água limpa usada para as lavagens e para a rega (não para beber)
- ÁGUA CINZENTA: Água proveniente da lavagem e da limpeza, sem contaminação orgânica
- ÁGUA NEGRA: Resíduos de restauração e esgoto
- Assegurar que todos os regulamentos de conformidade legal são conhecidos, cumpridos e, se necessário, obter as autorizações e licenças de descarga relevantes
- Selecionar a opção correta:
  - Sempre que possível, usar os principais fornecedores de água e de saneamento em vez de fazer o transporte em infraestruturas temporárias
  - Onde for necessária uma infraestrutura temporária, procurar minimizar as distâncias do transporte e maximizar a eficiência do equipamento
  - Inspeccionar regularmente a infraestrutura da água para garantir a integridade e, quando necessário, reparar os danos/fugas com eficiência
  - Identificar e implementar produtos e serviços de poupança de água
  - Identificar oportunidades para implementar o uso de soluções de água da chuva/água azul ou cinzenta. ex., rega, lavagem
  - As instalações de lavagem das mãos com água fria são suficientes para as instalações sanitárias e economizam a energia usada para aquecer a água
- Proteger o ambiente
  - Sempre que necessário, identificar produtos de limpeza que não prejudicam o meio ambiente

## World Athletics: Orientação relativa às Melhores Práticas do Sistema de Gestão de Eventos Sustentáveis

- Entender a drenagem e as fontes potenciais de derramamento contaminado, protegendo os esgotos de superfície
  - Planear estações de reabastecimento de água potável para apoiar a eliminação de plásticos descartáveis (ver resíduos)
  - Incidentes e conformidade
    - Garantir que há um plano de escoamento no local como parte da equipa de segurança/emergência do evento em caso de incidente
    - Assegurar que todos os elementos da equipa do evento têm formação para dar resposta a fugas - verificar os registos de formação
    - Durante toda a instalação e duração do evento, assegurar que não há fugas em qualquer abastecimento temporário de água
    - Ter kits de fugas adequados no local para lidar com qualquer fuga
    - Verificar se os produtos de limpeza ecológicos e se todos os produtos químicos em uso são aprovados e se o escoamento é minimizado
    - Transmitir mensagens de preservação da água aos atletas, fornecedores e trabalhadores de modo a garantir que as torneiras e as mangueiras não ficam abertas
  - Assegurar que os fornecedores entendem os requisitos dos relatórios de dados - tornar estes requisitos contratuais
- ### 2. Durante a realização do evento
- Comunicar e registar quaisquer incidentes ou quase acidentes
- ### 3. Discussão após o evento
- Garantir que os dados são fornecidos (requisito contratual) sobre o consumo total de água e a eliminação de águas residuais - rede e temporária
  - Atualizar os equipamentos com dispositivos de poupança de água e aqueles sem/não fornecidos
  - Avaliar quaisquer incidentes, identificar as causas e identificar as medidas eficazes para eliminar incidentes no próximo evento - partilhar as melhores práticas nos eventos da World Athletics
  - Avaliar a realização em relação às metas e identificar as áreas para melhoria

## World Athletics: Orientação relativa às Melhores Práticas do Sistema de Gestão de Eventos Sustentáveis

### 8. Planeamento de viagens

As viagens são o segundo maior contribuinte de gases de efeito estufa (GEE), como o dióxido de carbono, globalmente. São também um fator importante na qualidade do ar local em cidades e vilas. O atletismo cria uma pegada de carbono significativa para viagens, por exemplo, de formação, competição ou reuniões/conferências, etc. Embora as viagens sejam fundamentais para unir as pessoas através do desporto, as emissões de carbono relacionadas com as viagens representam um dos principais impactos ambientais associados ao desporto.

Em face do referido, os organizadores do evento devem esforçar-se para escolher locais com boas ligações de transportes públicos. Os visitantes dos eventos devem ser incentivados a ajudar a reduzir as emissões, escolhendo meios de transporte sustentáveis. Deve ser compilada para referência uma lista dos transportes para os escritórios e para todas as cidades do evento, incluindo links de informações.

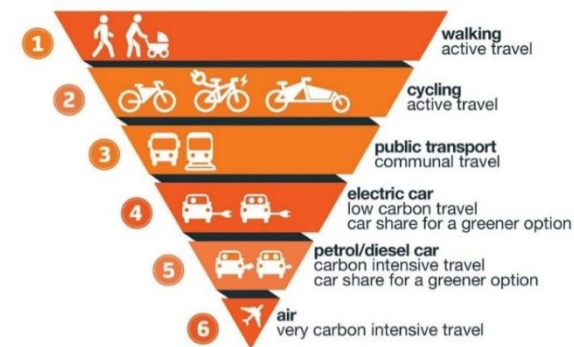
O desenvolvimento e a implementação de um plano de viagens sustentável irão assegurar que todos os trabalhadores e equipas do evento fazem escolhas de viagens sustentáveis. Para garantir uma pegada de carbono reduzida, as viagens - um dos principais contribuintes dos gases de efeito estufa - têm de ser bem controladas e monitorizadas. Além disso, as opções de viagens sustentáveis irão a reduzir as implicações para a qualidade do ar, para a qual os eventos baseados na cidade podem contribuir. Em linha com a estratégia de sustentabilidade da World Athletics, uma política de viagens robusta serve para educar e capacitar os organizadores de eventos e outras partes interessadas a viajar, quando necessário, de forma mais sustentável.

A promoção da hierarquia de viagens não irá apenas apresentar a oportunidade de mostrar viagens de baixo carbono, mas, no caso de viagens ativas, irá inspirar todos as nossas partes interessadas a fazerem escolhas ativas na vida quotidiana. Num mundo com obesidade cada vez mais crescente em muitos países, escolhas simples como caminhar para o

trabalho ou para a escola promovem o estilo de vida ativo necessário para obter e manter as gerações atuais e futuras em forma e saudáveis.

O objetivo de uma política de viagens sustentável é criar um processo/política claro sobre as reservas de viagens que visa:

- Consciencializar os viajantes do respetivo impacto ambiental. As viagens são uma importante fonte de emissões e os viajantes devem entender o impacto das suas ações e padrões de viagem;
- reduzir o número de pessoas que viajam;
- escolher a opção de viagem “mais ecológica” ao aderir à hierarquia dos transportes para decisões sobre os mesmos;
- reduzir o impacto de carbono dos eventos;
- escolher fornecedores que, comprovadamente, partilhem os valores;
- Selecionar preferencialmente as opções de baixo carbono em todas as etapas da viagem, incluindo as linhas aéreas, aeroportos, hotéis e os transferes;
- Facilitar uma comunicação de informação robusta relativamente ao carbono em todas as reservas do evento



## World Athletics: Orientação relativa às Melhores Práticas do Sistema de Gestão de Eventos Sustentáveis

<b>walking</b> active travel	<b>caminhada</b> viagem ativa
<b>cycling</b> active travel	<b>ciclismo</b> viagem ativa
<b>public transport</b> communal travel	<b>transporte público</b> viagem comunitária
<b>electric car</b> low carbon travel car share for a greener option	<b>carro elétrico</b> viagem de carro com carbono reduzido para uma opção mais verde
<b>petrol/diesel car</b>	<b>carro a gasolina/gasóleo</b>

### Melhores práticas de viagens

Devem ser seguidas as seguintes orientações de boas práticas:

#### Evitar viajar

Há uma proporção significativa de viagens que podem ser evitadas. O uso de comunicações colaborativas, plataformas de formação e networking revolucionaram a nossa necessidade de viajar para algumas reuniões, workshops, seminários e apenas em geral para um escritório. No entanto, haverá circunstâncias em que a viagem será necessária para visitas ao local ou para eventos reais. Nestes casos, a hierarquia de viagens deve ser implementada.

#### Viagem ativa

As escolhas de viagens ativas devem ser sempre a nossa primeira escolha. Como um evento desportivo que promove uma vida saudável, devemos “fazer o caminho” e envolver-nos com viagens ativas em todas as oportunidades. Fornecer aos visitantes um “mapa de caminhada” destacando o tempo entre os pontos de interesse e os aspetos saudáveis, calorias queimadas, pode ser uma forma envolvente de incentivar os caminhantes.

O fornecimento de bicicletas ou o incentivo do uso das mesmas nas cidades em que se encontrem disponíveis.

#### Transporte público

carbon intensive travel car share for a greener option	partilha de viagem de carro com carbono intenso para uma opção mais verde
<b>air</b> very carbon intensive travel	<b>aéreo</b> viagem com muito carbono intenso

- Compensações restantes do impacto de carbono das viagens do evento

Está facilmente acessível uma variedade de opções de transportes públicos que é disponibilizada em todas as cidades onde se realizam os eventos. Devem ser usados os transportes públicos, sempre que possível.

#### Viagem de carro

Boleias/viagens partilhadas devem ser sempre a primeira escolha se o transporte público não for viável

Onde são providenciados carros:

- Escolhas com baixo teor de carbono, como híbridos e veículos elétricos, devem estar acessíveis quando disponíveis.
- Nos casos em que as opções de baixo carbono não estão disponíveis, os carros mais pequenos geralmente são uma escolha mais eficiente.
- Os estilos de condução devem ser eficientes em termos de eficiência do combustível ou das emissões. Pensar na distância máxima usando os recursos finitos - pressão suficiente nos pneus, respeitar o limite de velocidade, evitar caixas de teto não utilizadas, pode ser fornecida orientação, se necessário

#### Viagem aérea

Viajar em Classe Executiva quase duplica a sua pegada de carbono com base no espaço ocupado por um assento na classe executiva. Limitar os voos na Classe Executiva pode diminuir significativamente o impacto de carbono nas viagens da organização.



## World Athletics: Orientação relativa às Melhores Práticas do Sistema de Gestão de Eventos Sustentáveis

Voos com menos de 5 horas serão considerados de curta distância. A equipa e os membros da mesma devem viajar em classe económica em todos os voos de curta distância.

Para todos os outros voos, viajar em classe económica deve ser a primeira escolha.

### Adeptos e visitantes

Promover e comunicar opções de viagens sustentáveis para adeptos e visitantes dos eventos, bem como reuniões nos escritórios da World Athletics. Também pode identificar esquemas de compensação de carbono locais ou relevantes para que os seus adeptos e visitantes assumam a responsabilidade e compensem as suas próprias viagens.

Facilitar-lhes esta escolha com uma calculadora simples, onde podem inserir a distância percorrida, o tipo de transporte usado e, com uma calculadora de emissões simples, as emissões são calculadas e, seguidamente, fornecem um link para compensar isso através de um esquema de compensação certificado.

Esta melhor prática é implementada em todo o ciclo de planeamento do evento da seguinte forma:

#### 1. Durante o planeamento do evento

- Desenvolver um plano geral de viagens, aderindo à hierarquia de viagens, para a equipa do evento, de modo a minimizar o impacto de carbono das viagens da equipa do evento
  - Avaliar criticamente a necessidade de viajar e usar plataformas de reuniões colaborativas, vídeos e outros meios para evitar viagens desnecessárias
  - Quando for necessário viajar, selecionar as viagens com eficiência de carbono, por exemplo, voos em classe económica, transportes públicos do aeroporto, etc.
- Promover viagens ativas e links dos transportes públicos para as partes interessadas, incluindo os adeptos e os visitantes, atletas, parceiros

através de plataformas de comunicação relevantes e comunicar todas as opções/horários às partes interessadas

- Usar o processo de emissão de bilhetes para comunicar com os adeptos/espetadores e recolher dados e informações de viagens no ponto de venda dos acessos
- Identificar e comunicar um programa de compensação de carbono (relevante para o evento, sempre que possível)
  - Liderar pelo exemplo, compensando o impacto de carbono
  - comunicar a todas as partes interessadas, incentivando-as a compensar o respetivo impacto de carbono relacionado com as viagens.
- Trabalhar com o governo local e as operadoras para garantir a disponibilização suficiente de transportes públicos

#### 2. Durante a realização do evento

- Permitir oportunidades para incentivar o fornecimento de transportes públicos, por exemplo, café grátis com o bilhete de autocarro/comboio
- Realizar inquéritos aos visitantes para determinar as opções de viagem e as distâncias para avaliar o impacto de carbono, os motivos das escolhas de viagem e a eficácia do plano de comunicação
- Recolher todos os tipos de dados das viagens dos transportadores (assegurar que estão incluídos nos contratos originais das compras), parques de estacionamento e parques para motociclos

#### 3. Discussão e avaliação do evento

- Analisar os dados recolhidos para avaliar o sucesso do plano. Por exemplo:
  - Número de pessoas nos transportes públicos
  - Número de carros no local
  - Quantidade de pessoas que utiliza a oferta de armazenamento de bicicletas
  - Total de visitantes do evento

## World Athletics: Orientação relativa às Melhores Práticas do Sistema de Gestão de Eventos Sustentáveis

- Envolver a emissão de bilhetes, as comunicações e os fornecedores de transporte na reunião e no relatório de avaliação após o evento
- Identificar áreas para melhoria

### Exemplo de ligações dos transportes públicos ao escritório da World Athletics

Tipo	Organização	Weblink
Autocarro	Compagnie des Autobus de Monaco	<a href="https://www.cam.mc/en">https://www.cam.mc/en</a>
Bateau bus	Compagnie des Autobus de Monaco	<a href="https://monaco-navigation.com/bateau-bus-tarif-monaco.html">https://monaco-navigation.com/bateau-bus-tarif-monaco.html</a>
Comboio		<a href="https://www.visitmonaco.com/en/7547/access-by-rail">https://www.visitmonaco.com/en/7547/access-by-rail</a>
Bicicleta elétrica	Monabike	<a href="https://monabike.mc/">https://monabike.mc/</a>
Táxi/ Táxi elétrico	Taxi Monaco (Aplicação)	<a href="https://apps.apple.com/gb/app/taxi-monaco/id1032394857">https://apps.apple.com/gb/app/taxi-monaco/id1032394857</a> <a href="https://www.taximonaco.com/">https://www.taximonaco.com/</a>
Partilha de carro	Mobee	<a href="http://www.mobee.mc/en/">http://www.mobee.mc/en/</a>

## World Athletics: Orientação relativa às Melhores Práticas do Sistema de Gestão de Eventos Sustentáveis

### 9. Alojamento

A redução do impacto ambiental e o aumento do impacto social podem ser alcançados através da escolha dos bens e serviços que selecionar – através de um processo de compras sustentável.

O alojamento é um dos referidos serviços e a seleção deve ser avaliada tendo isso em mente, com impactos geralmente no que se relaciona com a gestão de energia, produção de resíduos, fornecimento de alimentos, pessoal local e diversidade de pessoal, saúde e bem-estar. No entanto, estas escolhas podem parecer difíceis do lado de fora, mas há vários esquemas de certificação para os 'hotéis verdes'. Embora a auto-suficiência seja menos provável ser avaliada para um esquema de certificação, é provável que a disponibilização de auto-suficiência seja menos intensiva em energia por períodos de tempo mais longos devido à lavandaria, aquecimento/refrigeração das áreas comuns, etc., particularmente para ocupação múltipla.



Sustainable Accommodation	Alojamento sustentável
Energy Efficiency	Eficiência energética
Active Travel	Viagem ativa

Local Food Sourcing	Fornecimento local de alimentos
Legal Compliance	Conformidade legal
Certification	Certificação
Sustainable Procurement	Compra sustentável
Renewable Energy	Energia renovável
Water Management	Gestão da água
Zero Single-use plastic	Zero plástico descartável
Diversity & Inclusion	Diversidade e Inclusão
Waste Management	Gestão da água
Shared Occupancy	Ocupação partilhada



High Carbon	Carbono elevado
Hotel	Hotel
Eco-Hotel	Eco-Hotel
Self Catering	Auto-suficiente
Low Carbon	Carbono reduzido

Ao escolher o alojamento, todos os aspetos da oferta devem ser considerados. Dentro do ambiente do hotel, estão mais aspetos sob o controlo do fornecedor, deixando apenas a escolha para os coordenadores logísticos da equipa do evento.

Esta melhor prática é implementada em todo o ciclo de planeamento do evento da seguinte forma:

#### 1. Durante o planeamento do evento

- Desenvolver um plano de alojamento abrangendo todo o staff, maximizando a eficiência no número de dormidas
- Procurar e selecionar o alojamento tendo em consideração:
  - quaisquer normas ecológicas, certificações ou marcas. <http://www.greenhotelier.org/know-how-guides/know-how-guide-to-sustainable-hotel-certification-schemes/>

## World Athletics: Orientação relativa às Melhores Práticas do Sistema de Gestão de Eventos Sustentáveis

- proximidade do local para limitar a necessidade de carros/táxis e permitir o uso efetivo dos transportes públicos, caminhada ou bicicleta.
  - Hotéis com padrões alimentares sustentáveis
  - Hotéis com padrões elevados de emprego para os seus trabalhadores (talvez haja esquemas de certificação locais para isso?)
  - O alojamento selecionado deve ser informado que não deve ser fornecida qualquer água engarrafada - a menos que seja filtrada, a água potável não pode ser fornecida.
  - Podem ser estipulados nas negociações/contratos do hotel requisitos de sustentabilidade adicionais. Por exemplo. kits de banho descartáveis e saquetas de uso único devem ser removidos, deve ser implementado um cronograma de limpeza reduzido e não deve ser fornecido qualquer plástico descartável.
- ### 2. Durante a realização do evento
- Comunicar os seus compromissos de sustentabilidade aos trabalhadores e atletas do evento, incluindo uma lista de dicas para viajantes que inclua:
    - desligar as luzes, a TV e outros equipamentos, incluindo carregadores de telefone/iPad, quando não estiverem em uso e quando sair do quarto
    - deve ser incluída uma lista dos restaurantes, cafés etc. mais sustentáveis, incluindo opções sem carne nas proximidades e meios de transporte sustentáveis.
    - Gestão da energia/temperatura: Temperatura ambiente “confortável”, desligar o ar condicionado.
  - Reduzir a quantidade de roupa necessária lavando roupas em conjunto (assegurar que as roupas de marca são indicadas com antecedência) e usar um fornecedor de serviços de lavanderia sustentável (uso limitado de produtos químicos, etc.)
  - Incentivar os trabalhadores e os atletas a colocar toalhas e lençóis para lavar somente quando necessário
- ### 3. Discussão e avaliação do evento
- Reunir o número total de dormidas em diferentes tipos de alojamento
  - Recolher os dados relacionados com os métodos de transporte utilizados durante o evento para relatar a eficácia da escolha do alojamento na redução do impacto de carbono das viagens da equipa
  - Realizar uma reunião de avaliação após o evento para analisar os resultados e as lições a serem aprendidas

### 10. Neutralidade do carbono

A mudança climática impulsionada pelas emissões globais aceleradas de carbono é um problema global que afeta todas as pessoas no planeta com impactos que incluem a acidificação dos oceanos, interrupção da cadeia alimentar, eventos climáticos "extremos", destruição de casas e habitats e aumento do nível do mar.

A World Athletics reconheceu a importância da ação climática e o impacto que isso tem no atletismo, na saúde humana e no bem-estar. O atletismo, em particular os seus eventos, produz uma pegada de carbono significativa. No entanto, também têm a oportunidade de adotar, utilizar e exibir tecnologias inovadoras para mudar as fontes de energia para energias renováveis. As emissões significativas de carbono e, portanto, as etapas de mitigação de carbono devem concentrar-se em:

1. Viagens
2. Consumo de energia
3. Recursos
4. Alimentação e bebidas
5. Resíduos

Esta melhor prática é implementada ao longo de todo o ciclo de planeamento do evento, como se indica:

#### 1. Durante o planeamento do evento

- Identificar as principais emissões de carbono para ajudar a priorizar ações para reduzir as emissões
- Criar um plano de redução de carbono que detalhe os seus objetivos específicos, metas (conduzidos por dados de linha de base onde existem dados), KPIs e ações, listando também os requisitos de monitorização e de relatórios
- Identificar e empenhar-se num programa de compensação de carbono relevante para atingir emissões líquidas zero de carbono para o âmbito especificado

- O programa de emissão de bilhetes integra um link para o programa de compensação escolhido, incentivando os visitantes a compensar o impacto de carbono da sua viagem ao evento
- Informar/instruir o LOC sobre o plano de redução de carbono e as melhores práticas, garantindo que todos estejam cientes das metas e das suas funções e responsabilidades
- Garantir que os requisitos de monitorização do carbono são detalhados em toda a documentação da proposta, da licitação e do contrato
- A política de viagens e transporte (incluindo os requisitos e os processos de monitorização e os relatórios) é finalizada antes de as reservas serem feitas
- Envolver-se com as cidades/locais-sede para alavancar parcerias e iniciativas existentes que podem ajudar a atingir metas e a fornecer uma plataforma de comunicação para cidades-sede/locais
- Apresentar tecnologia inovadora de redução de carbono / carbono zero através de parcerias colaborativas
- Envolver todos os fornecedores e contratados com metas de redução de carbono e obter a sua adesão para minimizar o respetivo impacto
- São comunicadas a todas as partes interessadas opções saudáveis e de transportes públicos
- Desenvolver um plano de comunicação e de compromisso para fazer campanha em relação à neutralidade do carbono, aumentar a consciencialização sobre os compromissos do seu evento e partilhar as melhores práticas para conduzir ações entre as partes interessadas.

#### 2. Durante a realização do evento

- Todos os trabalhadores são instruídos sobre as ações e iniciativas específicas, verificações regulares a serem concluídas para reduzir o consumo de energia e as respetivas responsabilidades
- Garantir que a sinalização (BOH e FOH) incentive todas as partes interessadas a demonstrar as melhores práticas para reduzir o consumo

## World Athletics: Orientação relativa às Melhores Práticas do Sistema de Gestão de Eventos Sustentáveis

de energia (por exemplo, desligar as luzes, desligar dispositivos, desligar equipamentos durante a noite...)

- O diretor do evento, ou um elemento designado da equipa, garante que todas as luzes/equipamentos/geradores, etc., estão desligados, sempre que possível, antes de deixar o local do evento todas as noites

### 3. Discussão e avaliação do evento

- Reuniões de 'avaliação' após o evento com todos os parceiros, contratados e fornecedores para garantir que todos os dados tenham sido enviados aos organizadores do evento e para partilhar resultados e lições para impulsionar melhorias contínuas
- Todas as áreas de melhoria são alimentadas e documentadas (em conjunto com as ações) durante a reunião interna de avaliação após o evento e integradas no relatório final do evento

### 11. Qualidade do ar

A poluição do ar representa uma grande ameaça tanto para a saúde quanto para o clima. recentes da Organização Mundial da Saúde mostram que 9 em cada 10 pessoas respiram ar contendo altos níveis de poluentes, com mais de 90% das mortes relacionadas com a poluição do ar que ocorre em países de rendimento baixo e médio, principalmente na Ásia e em África. Estima-se que a poluição do ar mate cerca de 7 milhões de pessoas todos os anos devido à exposição a partículas finas no ar poluído que penetram profundamente nos pulmões e no sistema cardiovascular, causando doenças como o acidente vascular cerebral, doenças cardíacas, cancro do pulmão, doenças pulmonares obstrutivas crónicas e infeções respiratórias, incluindo pneumonia.

A qualidade do ar está intimamente ligada ao clima e aos ecossistemas da Terra em todo o mundo. Muitas das causas da poluição do ar (ou seja, a combustão de combustíveis fósseis) também são fontes de emissões elevadas de CO<sub>2</sub>. Alguns poluentes atmosféricos, como o ozono e o carbono negro, são poluentes climáticos de curta duração que contribuem muito para as mudanças climáticas e afetam a produtividade agrícola.

As ações e políticas para reduzir a poluição do ar representam uma estratégia “vantajosa” tanto para o clima quanto para a saúde, diminuindo a carga de doenças atribuídas à poluição do ar, além de contribuir para a mitigação a curto e longo prazo das mudanças climáticas.

A World Athletics de propriedade da World Athletics Series (WAS) e os eventos sancionados pela World Athletics geralmente causam interrupções significativas no tráfego local que, por sua vez, podem aumentar os problemas da qualidade do ar. Através do planeamento inteligente e da integração de iniciativas para monitorizar e/ou melhorar a qualidade do ar, a World Athletics pode promover e proteger um ambiente saudável para os atletas, a família da World Athletics, os adeptos e a comunidade local.

Existem quatro áreas a considerar quando do planeamento do evento:

1. A respetiva localização
2. Reduzir o impacto do tráfego
3. Preparação de refeições
4. Fontes de energia que irão ser usadas

Esta melhor prática é implementada ao longo de todo o ciclo de planeamento do evento, como se indica:

#### 1. Durante o planeamento do evento

- Localização

A escolha do local terá a maior influência na qualidade do ar do seu evento. Três ações a considerar durante o processo de seleção:

- Encontrar um site para verificar o Índice de Qualidade do Ar (AQI) dos seus locais propostos. Escolher uma zona que tenha uma classificação AQI média inferior a 50.
- Evitar estradas, fábricas de processamento industrial e agrícola.
- Escolher zonas em terrenos mais elevados, pois tendem a ter menos níveis de poluição. Da mesma forma, zonas cercadas por árvores e vegetação oferecem proteção contra as emissões locais.

- Estabelecer um sistema de monitorização da qualidade do ar
  - Entrar em contato com a World Athletics para aconselhamento e orientação sobre a monitorização da qualidade do ar. Podem apoiar a monitorização através do respetivo trabalho global.

- Tráfego

Algumas estratégias que pode usar para garantir que o seu evento beneficie de menos tráfego e que o impacto do mesmo seja minimizado:

- Programar o seu evento para evitar horas de pico de tráfego para produzir menos congestionamento.
- Proibir o estacionamento dentro ou perto da zona do evento. Tornar o estacionamento menos conveniente para os carros

## World Athletics: Orientação relativa às Melhores Práticas do Sistema de Gestão de Eventos Sustentáveis

reduzirá bastante as emissões e incentivará os visitantes a explorar alternativas de transportes públicos.

- Introduzir tarifas rodoviárias para todos os veículos, ou aqueles que são mais poluentes, para ajudar a criar uma zona de baixa emissão ou zona de ar limpo. Quanto maiores as emissões, maior será a tarifa.
- Proibir os veículos mais poluentes ou todos os veículos com motor de combustão interna. A proibição de veículos com motor interno (ICE), permitindo alternativas de combustão elétrica, recompensará os visitantes que fizerem escolhas ambientais e incentivará compras futuras de tecnologia elétrica ou híbrida.
- Para causar o maior impacto na qualidade do ar no seu evento, deve fechar o acesso à zona a todos os veículos. A proibição de todos os veículos permite mostrar a diferença que um ambiente com ar puro pode fazer para os visitantes e também promove um estilo de vida saudável e opções de viagens ativas.

- Preparação de refeições

A preparação das refeições pode ter um grande impacto na qualidade do ar local. Quanto mais pessoas comparecerem aos seus eventos, maior será o risco potencial. Cinco maneiras de limitar as emissões produzidas ao cozinhar:

- Pré-cozinhar o máximo possível fora do local para reduzir o tempo de cozedura.
- Colocar as zonas de restauração nos limites dos eventos, longe dos assentos dos espetadores e das zonas destinadas aos atletas.
- Evitar cozinhar com combustível sólido ou carvão.
- Usar filtros nas unidades de extração. Assegurar que as unidades de extração direcionam a exaustão para longe dos participantes na competição e dos espetadores.

- Fornecer energia limpa para que os fornecedores não precisem depender de geradores a diesel para obter energia.

- Fontes de energia a serem usadas

Inevitavelmente, os seus eventos precisarão de uma fonte de energia. As suas necessidades de energia, conjuntamente com o método que usar para obter essa eletricidade, podem ter um grande impacto na qualidade do ar local. As fontes de eletricidade disponíveis são divididas entre energia produzida fora do local e energia produzida no local. A energia externa é muitas vezes referida como Rede de Energia Elétrica, que inclui a Rede de Energia Renovável ou a Rede de Energia Fóssil; a energia no local é muitas vezes referida como energia temporária.

- Externa: Rede de Energia Renovável é a eletricidade comprada da rede nacional ou local que vem da energia eólica, solar ou das marés. Os principais benefícios: as fontes de energia renovável têm um impacto insignificante na qualidade do ar. Se o país em que está a operar não fornecer energia renovável, pode comprar créditos de energia renovável como alternativa.
- Externa: Rede de Energia Fóssil Na maioria dos países, a eletricidade é produzida a partir da queima de combustíveis fósseis, como o carvão. Embora estes libertem dióxido de carbono na atmosfera, a eletricidade da rede elétrica é muito mais eficiente do que usar geradores. A qualidade do ar local é melhorada, dado que as estações de energia raramente são vistas perto dos eventos.
- No local: HVO O combustível de óleo vegetal hidrotratado pode ser produzido a partir de óleos virgens e residuais. Benefícios: é um combustível incolor e inodoro, de qualidade uniforme, com composição química idêntica ao diesel fóssil, amplamente disponível na Europa (e cada vez mais disponível na América do Norte) e pode reduzir as emissões de gases de efeito estufa em



## World Athletics: Orientação relativa às Melhores Práticas do Sistema de Gestão de Eventos Sustentáveis

até 90%, reduzindo significativamente a sua pegada operacional. Desvantagem: é significativamente mais caro que o diesel vermelho devido à procura.

- No local: FAME - WVO. FAME é um acrónimo para "Fatty Acid Methyl Esters" e descreve uma variedade de combustíveis renováveis. Os combustíveis da FAME WVO são produzidos a partir de Resíduos de Óleos Vegetais. Benefícios: não é tóxico e não contaminante, amplamente disponível na Europa (e cada vez mais disponível na América do Norte) e reduz o impacto de carbono do seu evento usando produtos residuais. Desvantagem: a inexperiência no uso do biodiesel pode ocasionar problemas no gerador.
- No local: FAME - Virgin Fuel, ou combustíveis feitos de óleos vegetais virgens, culturas cultivadas especificamente para serem transformadas em combustíveis. Benefícios: não é tóxico e não contaminante e está amplamente disponível na Europa (e cada vez mais disponível na América do Norte). Desvantagens: A inexperiência no uso do biodiesel pode levar a problemas no gerador e pode trazer muitos impactos prejudiciais, dependendo de como o mesmo é produzido.
- No local: FAMA - Misturado. Um combustível que é uma combinação de Diesel Vermelho e FAME. É melhor para o meio ambiente do que o diesel vermelho puro, mas o seu impacto na qualidade do ar ainda é semelhante ao do diesel vermelho.
- No local: Diesel Vermelho. O diesel vermelho é apenas um diesel comum com corante adicionado, porque é um diesel de custo mais baixo destinado a aplicações agrícolas ou não veiculares. Está amplamente disponível e é fácil de usar em geradores, mas tem o pior impacto na qualidade do ar e no meio ambiente em comparação com as outras opções.

### 2. Durante a realização do evento

- Monitorização da qualidade do ar
    - Assegurar que haja alguém responsável pela monitorização da qualidade do ar para os atletas durante um evento e que exista um plano para tomar medidas para proteger a saúde do atleta e dos espetadores caso o nível da qualidade do ar exceda os limites acordados
    - Assegurar que o fornecedor temporário de energia está a monitorizar e a manter os filtros e a exaustão dos geradores para eliminar qualquer fumo negro ou similar
    - Garantir que todas as medidas de tráfego são implementadas
  - Corridas de estrada - oficial de pista para as corridas
    - Trabalhar com patrocinadores e parceiros para fornecer carros de baixa emissão, elétricos ou movidos a hidrogénio como oficiais de pista para corridas de estrada para eliminar quaisquer emissões desnecessárias para os atletas e espetadores
  - Estabelecer uma zona de baixa emissão em redor do estádio ou da zona da corrida.
    - Trabalhar com as autoridades locais ou com a cidade anfitriã para estabelecer uma zona de baixa emissão temporária/piloto em redor do estádio ou da zona da corrida. Usar este como um piloto para conduzir o transporte de baixo carbono pela cidade ou zonas que são mantidas livres de emissões para desportos ao ar livre e de lazer
- ### 3. Discussão e avaliação do evento
- Recolher os dados de monitorização da qualidade do ar e analisar os mesmos durante a reunião de "avaliação" após o evento com a cidade anfitriã/local
  - Identificar opções para deixar as unidades de monitorização da qualidade do ar no local para eventos futuros e para partilhar informações em toda a cidade

## World Athletics: Orientação relativa às Melhores Práticas do Sistema de Gestão de Eventos Sustentáveis

- Avaliar a eficácia das medidas que foram tomadas e incentivar a cidade anfitriã a adotá-las para melhorar a saúde e o bem-estar dos habitantes da cidade, criando zonas permanentes de baixa emissão
- Assegurar que todas as áreas de melhoria são alimentadas e documentadas (em conjunto com as ações) durante a reunião interna de avaliação após o evento e integradas no relatório final do evento

Com uma rede informal de mais de quinhentos milhões de corredores em todo o mundo, a World Athletics está numa posição única para promover a consciencialização global sobre os impactos da poluição do ar na saúde, razão pela qual o Ambiente Local e a Qualidade do Ar é um dos seis pilares da nossa Estratégia de Sustentabilidade anunciada em abril de 2020. Saiba mais sobre o projeto de Qualidade do Ar da World Athletics [aqui](#).

### 12. Diversidade, acessibilidade e inclusão

Independentemente da geografia, política, religião, todos têm direitos iguais de poder participar do atletismo sem recear a discriminação, o abuso verbal ou físico, num ambiente propício ao sucesso desportivo, em todos os níveis. A discriminação não tem lugar no nosso mundo, no desporto ou no atletismo.

Como organizador do evento, tem a responsabilidade de prevenir a discriminação em todas as formas, durante todo o evento, e fornecer uma plataforma para qualquer pessoa que tenha sido submetida a discriminação em ou associada ao seu evento, ou acredite ter testemunhado discriminação para levantar a questão e para ter a certeza de que o assunto será tratado com seriedade. A World Athletics fornecerá orientações de melhores práticas e exercerá influência através das Federações Membro para garantir que corridas, saltos e lançamentos possam ser apreciados universalmente.

É fundamental garantir que todos os eventos são acessíveis e que o atletismo seja “aberto a todos”. Atrair todas as faixas da sociedade em todos os níveis, seja regional, nacional, internacional e global, e que sejam testemunho do poder unificador do desporto. É importante que, especialmente para eventos internacionais/globais, a equipa esteja ciente e respeite as sensibilidades culturais.

A lista de verificação a seguir deve ajudar a garantir que todos os aspetos de acessibilidade são respeitados e que são seguidas as melhores práticas.

Esta melhor prática é implementada ao longo de todo o ciclo de planeamento do evento, como se indica:

#### 4. Durante o planeamento do evento

- Assegurar que todos os regulamentos de conformidade legal sejam conhecidos e cumpridos
- A política de RH de igualdade e diversidade ajuda a prevenir a discriminação e oferece uma plataforma para que os trabalhadores que foram submetidos a qualquer forma de discriminação, ou que acreditem

ter testemunhado algum ato de discriminação, levantem a questão. Diversidade, acessibilidade e inclusão são essenciais para todo o recrutamento: incluindo a equipa de eventos, os dirigentes técnicos, os contratados e os voluntários.

- Nenhuma das seguintes características são designadas 'caraterísticas protegidas' pela Lei da Igualdade (Reino Unido) e devem estar abrangidas por uma política robusta de igualdade e diversidade: idade, deficiência, mudança de sexo, casamento e parceria civil, gravidez e maternidade, raça, religião ou crença, sexo e orientação sexual.
- Deve ser implementado um programa para envolver e inspirar grupos comunitários desfavorecidos locais. Por exemplo, atribuições de bilhetes, “conversas com os campeões”...
- O site e/ou serviço de reservas dispõe de recursos de acessibilidade e oferece diferentes formas de acesso, por exemplo, minicom?
  - O formulário de reserva tem a capacidade de divulgar requisitos individuais específicos
- As informações sobre as instalações disponíveis no local (incluindo instalações e condições para pessoas com deficiência) foram publicadas, incluindo informações sobre:
  - Pessoas em cadeira de rodas/pessoas com mobilidade limitada
  - Deficientes visuais/cegos
  - Surdos e com deficiência auditiva
- Estão incluídas frases e logotipos padrão de acessibilidade no material de divulgação
- Todas as zonas públicas são acessíveis para cadeiras de rodas
- Há previsão de estacionamento para deficientes com dimensões e marcações adequadas no local
- Identificação das zonas de assentos exclusivas para os utilizadores em cadeira de rodas e confirmação se há assentos para os auxiliares pessoais
- Todos os visitantes podem viajar com segurança e facilidade pelo local
  - As superfícies são firmes e livres de obstáculos?
  - Tem degraus únicos de mais de 13 mm com rampas ou elevadores?

## World Athletics: Orientação relativa às Melhores Práticas do Sistema de Gestão de Eventos Sustentáveis

- Existem espaços de descanso normal para pessoas com mobilidade reduzida?
- O piso é antiderrapante?
- Existe um mapa de mobilidade para indicar os melhores percursos, recursos específicos de acesso, instalações sanitárias? Os mapas têm braile? Os mapas dos visitantes estão disponíveis em letras grandes?
- Existem procedimentos de emergência para evacuação/refúgio de pessoas com diversas competências.
- Os trabalhadores/comissários são informados sobre os mesmos
- O conteúdo do vídeo (no local e na cobertura noticiosa) possui legendas

Todas as áreas de melhoria são alimentadas e documentadas (conjuntamente com as ações) durante a reunião de avaliação e o relatório após o evento

### 5. Durante a realização do evento

- Todos os trabalhadores, voluntários, contratados etc. estão informados sobre a cultura local e as sensibilidades para garantir que todos os respeitem durante o decorrer do evento.
- Todos os trabalhadores e voluntários estão informados sobre o plano de acessibilidade e estão cientes das suas responsabilidades
- Os trabalhadores/voluntários estão disponíveis para orientar os visitantes, se necessário?
- Sinalização conforme orientação, a uma altura que seja conveniente para todos os utilizadores
- Existe um programa de verificações e de auditorias regulares para garantir que o plano de acessibilidade está a funcionar de forma correta e eficaz. Qualquer não conformidade é relatada, registada com as ações corretivas tomadas conforme seja necessário.
- A disposição dos assentos permite o acesso de utilizadores em cadeira de rodas, facilitando a movimentação para as instalações acessíveis

### 6. Discussão e avaliação do evento

- Reunir feedback (positivo e construtivo) dos trabalhadores, voluntários e do público durante o evento

### 13. Saúde, segurança e bem-estar

Os organizadores do evento são responsáveis por garantir que a segurança geral do evento é mantida em todas as etapas do evento para que, na medida do possível, todos os participantes do evento, incluindo os trabalhadores, equipa do evento, contratados, fornecedores, atletas, visitantes e adeptos não sejam expostos a riscos que possam afetar a saúde e segurança dos mesmos.

Todos os organizadores de eventos têm deveres relativos à saúde e segurança do evento, incluindo:

- políticas e acordos de saúde e segurança para controlar os riscos
- planeamento para garantir que a política é implementada
- garantir a cooperação e a coordenação adequada das atividades de trabalho
- fornecer aos trabalhadores e a outras pessoas as informações relevantes sobre quaisquer riscos para a saúde e segurança dos mesmos
- garantir a competência da equipa do evento para desempenhar o seu papel com segurança
- monitorizar o desempenho e conformidade de saúde e segurança
- auditar e avaliar o desempenho de saúde e segurança

#### Documentação de saúde e segurança

O **Plano de Segurança do Evento** deve incluir:

Um **Plano de Gestão do Evento**: fornecendo uma visão geral abrangente do evento e uma estrutura para integrar práticas seguras na realização do evento

Uma **Avaliação de Risco**: destacando quaisquer perigos potenciais que possam afetar o evento, medidas de controlo para eliminar/minimizar o risco

Um **Plano de Ação de Emergência**: para facilitar uma resposta eficaz e eficiente aos riscos de saúde e segurança e/ou outras emergências que possam ocorrer.

Desenvolver um Plano de Segurança do Evento como parte do planeamento e preparação é vital para garantir que os procedimentos corretos de saúde e segurança estejam em vigor e, também, pode ser necessário no caso de um litígio legal decorrente de um incidente.

Durante o decorrer do evento devem estar em vigor uma gestão e monitorização eficazes dos riscos para a saúde e segurança, incluindo a construção, a montagem, a realização do evento, o desmantelamento e a desmontagem. Isto incluirá:

#### Gestão

Ter sistemas de gestão adequados para cada fase do evento para garantir que os riscos de saúde e segurança estão controlados. Embora os números no local durante o período do evento sejam significativamente maiores, é igualmente importante a necessidade da gestão de segurança durante a construção, montagem, desmantelamento e desmontagem.

#### Coordenação

Garantir a cooperação e coordenação adequada de todas as atividades de trabalho no local do evento.

#### Informação

Fornecer aos trabalhadores do evento e a outros, incluindo os contratados, informações relevantes sobre quaisquer riscos para a saúde e segurança identificados pela sua avaliação de risco. Todos os contratados terão de fazer o mesmo com os respetivos trabalhadores.

#### Competência

Os trabalhadores têm de ser competentes para desempenhar as respetivas funções com segurança. Também deve haver um nível apropriado de

## World Athletics: Orientação relativa às Melhores Práticas do Sistema de Gestão de Eventos Sustentáveis

supervisão competente, proporcional ao risco, à natureza do trabalho e ao pessoal envolvido.

### Monitorização e avaliação

Os métodos acordados para controlar os riscos devem ser verificados e testados para garantir que estão a funcionar e a ser seguidos. A avaliação de risco do evento deve estabelecer a frequência das verificações, atribuir responsabilidades e detalhar a metodologia.

Como organizador de eventos, também tem a responsabilidade de proteger o bem-estar, o comportamento e a cultura do seu pessoal, dirigentes, atletas e participantes do evento em geral, exigindo um foco no apoio aos mesmos para garantir que se encontram saudáveis e seguros durante todo o envolvimento com o evento.

Esta melhor prática é implementada ao longo de todo o ciclo de planeamento do evento, como se indica:

#### 1. Durante o planeamento do evento

- Garantir o conhecimento e o cumprimento de todos os regulamentos de saúde e segurança
- Os organizadores do evento têm todos os seguros relevantes para cobrir o evento e possuem cópias dos certificados de seguro de terceiros relevantes.
- Safety Advisory Group (SAG) é constituído por representantes das autoridades locais, LOC, serviços de emergência, organizadores de eventos e outros órgãos relevantes.
- Toda a documentação de saúde e segurança está completa
- Todos os contratados/fornecedores estão cientes das respetivas responsabilidades de saúde e segurança
- O plano do projeto facilita um programa de trabalho cooperativo e coordenado durante a construção, montagem, realização do evento, desmantelamento e desmontagem

- O plano do projeto garante pausas adequadas, descanso e conformidade com toda a legislação relevante de "horário de trabalho" e as suas próprias políticas de emprego.
- É elaborado e distribuído um pacote de bem-estar do atleta, além de instruções padrão de adesão/informações sobre o evento, contendo informações especificamente para promover o bem-estar do atleta. Este pode incluir:
  - Fatores ambientais, como condições climáticas, altitude, humidade, qualidade do ar, efeito do jet lag...
  - Apoio ao bem-estar disponível durante o evento e como aceder ao mesmo
  - Importância das avaliações médicas pré-participação (PPME)
  - Disponibilidade e acesso a instalações de treino
  - Procedimentos de triagem de drogas

#### 2. Durante a realização do evento

- Todo o pessoal recebe formação sobre saúde e segurança, incluindo acolhimento e briefing no local, antes de iniciar o trabalho no evento
- As reuniões diárias são agendadas para garantir clareza sobre a fase atual do trabalho, principais atividades diárias/programação, considerações ambientais e quaisquer considerações importantes de saúde e segurança
- São disponibilizadas para todos os participantes no evento informações de saúde e segurança relevantes com sinalização clara em todo o local, conforme apropriado
- O programa de verificações/auditorias regulares de saúde e segurança está em vigor para garantir que o Plano de Segurança do Evento está a funcionar de forma correta e eficaz. Qualquer não conformidade é relatada, registada com as ações corretivas tomadas conforme seja necessário.
- O apoio ao bem-estar do atleta está prontamente disponível
- Implementar um programa de Avaliações Periódicas de Saúde (PHE) para salvaguardar a saúde do atleta

## World Athletics: Orientação relativa às Melhores Práticas do Sistema de Gestão de Eventos Sustentáveis

- Envolver a comunidade atlética local para oferecer ativações no local que aumentem a consciencialização sobre os benefícios para a saúde da atividade física regular e as oportunidades de participar do atletismo para melhorar um estilo de vida saudável.
  - Por exemplo, sessões “Tenha uma oportunidade”, realizar avaliação de marcha, ioga para atletas

### 3. Discussão e avaliação do evento

- Reunir os resultados de todas as verificações/auditorias de saúde e segurança, incluindo quaisquer problemas de não conformidade para análise e relatórios de modo a impulsionar melhorias contínuas
- São recolhidos dados anónimos relacionados com a aceitação do apoio ao bem-estar do atleta.
- O resumo do SAG é realizado para apreender todas as lições aprendidas

### 14. Digital, Direitos IP e Proteção de dados

#### Proteção de dados

A transformação digital está a obrigar as empresas a serem responsáveis no que diz respeito ao uso sustentável dos dados. No mundo digital, a sustentabilidade do produto significa que um produto é bom para o meio ambiente, para o utilizador e diz respeito tanto ao hardware quanto ao software. Por exemplo, uma violação de dados (risco ou real) de um sistema de câmaras de vigilância pode trazer danos psicológicos ou até físicos. No que se refere ao software, a sustentabilidade da privacidade deve estar ainda mais no centro do respetivo processo de design. Os utilizadores fornecem os seus dados a aplicações e a fornecedores para ter um serviço, confiando nesses fornecedores e não esperam que os seus dados sejam explorados de forma antiética. A divulgação, acidental ou não, dos dados pessoais dos utilizadores no mundo digital com pouco ou nenhum controlo afeta o bem-estar das pessoas e da sociedade.

O Regulamento Geral de Proteção de Dados (RGPD) estabelece sete princípios para o tratamento legal dos dados pessoais:

1. Legalidade, justiça e transparência
2. Limitação da finalidade
3. Minimização dos dados
4. Exatidão
5. Limitações de armazenamento
6. Integridade e confidencialidade
7. Responsabilidade

Todos os organizadores de eventos devem estar empenhados em proteger informações confidenciais e pessoais, incluindo a equipa do evento e terceiros. Os organizadores de eventos também têm de demonstrar uma dedicação para garantir a conformidade com as leis e regulamentos de privacidade aplicáveis em todo o mundo, monitorizando regularmente as mudanças nas leis e regulamentos de privacidade, ajustando políticas e

procedimentos quando apropriado e monitorizando continuamente os requisitos legais e regulamentares para apoiar a conformidade.

#### **Propriedade intelectual**

Propriedade intelectual (ou IP) refere-se ao trabalho criativo que pode ser tratado como um ativo ou propriedade física. Os direitos de propriedade intelectual enquadram-se principalmente em quatro áreas principais:

- Direitos de autor - aplicam-se a obras artísticas e literárias registadas e dá ao autor direitos específicos em relação ao trabalho, proíbe ações não autorizadas e permite ao autor tomar medidas legais contra casos de infração ou plágio.
- Marcas registadas - destinam-se a evitar confusão no mercado. Uma marca registada pode ser um nome, palavra, slogan, design, símbolo ou outro dispositivo exclusivo que identifica um produto ou organização. É literalmente "uma marca sob a qual se fazem negócios".
- Direitos de Design - aplicam-se a produtos físicos: a aparência de um produto, em particular a forma, textura, cor, materiais utilizados, contornos e ornamentação.
- Patentes - aplicam-se a processos e invenções industriais e protegem contra a implementação não autorizada da invenção.

Para proteger a PI do seu evento e evitar qualquer violação da lei da PI através da realização do evento (por exemplo, através do uso não licenciado de música protegida por direitos de autor), é essencial cumprir toda a legislação de licenciamento de entretenimento relevante e obter todas as licenças/autorizações necessárias



## World Athletics: Orientação relativa às Melhores Práticas do Sistema de Gestão de Eventos Sustentáveis

Esta melhor prática é implementada ao longo de todo o ciclo de planeamento do evento, como se indica:

### 1. Durante o planeamento do evento

- Toda a legislação de entretenimento público e os requisitos de licenciamento são compreendidos e cumpridos, garantindo a conformidade legal.
- Deve obter aconselhamento jurídico para proteger a sua própria marca/marca do evento, garantindo que todas as marcas registadas relevantes estejam em vigor
- Que todas as partes a par de informações privadas e confidenciais assinaram NDAs protegendo todas as informações confidenciais e privadas
- Os sistemas e processos estão em vigor, em conformidade com o RGPD e outras leis locais de proteção de dados, para garantir a segurança das informações pessoais

### 2. Durante a realização do evento

- Os trabalhadores e os fornecedores oferecem um programa de entretenimento de acordo com os parâmetros estabelecidos nas licenças/autorizações do evento.
- Os problemas de não conformidades diárias são analisados diariamente com a realização de ações com vista à respetiva correção.

### 3. Discussão e avaliação do evento

- A avaliação após o evento apreende e regista quaisquer problemas de não conformidade e recomendações para melhorias de processo

### 15. Monitorização e informação

Monitorização, análises do progresso e relatórios abertos serão fundamentais para a implementação bem-sucedida e contínua da estratégia de sustentabilidade e conduzirão a melhores resultados. Demonstrar um claro compromisso com a transparência e integridade em todas as suas atividades comerciais facilita a construção, proteção e manutenção da reputação da marca. O relatório anual da World Athletics, incluindo demonstrações financeiras auditadas de forma independente de acordo com as Normas Internacionais de Relatórios Financeiros, faz parte dos esforços contínuos para oferecer maior transparência. O relatório de sustentabilidade é um processo cada vez mais implementado e pode ser entregue como parte dos relatórios empresariais mais amplos (quando aplicável) ou como um relatório independente. Os eventos de atletismo devem produzir um relatório do evento como melhor prática para avaliar o progresso, identificar áreas de ação para focar e impulsionar a melhoria contínua.

Terão de ser recolhidas entre as partes interessadas do evento, as métricas para medir e acompanhar o progresso em relação ao alcance das metas, incluindo a equipa do evento, o comité organizador local, fornecedores e locais de alojamento. As métricas propostas devem ser avaliadas e alinhadas com as informações e dados que estão prontamente disponíveis ou podem ser recolhidas com relativa facilidade.

O objetivo da monitorização é identificar prioridades, o nível de progresso e as barreiras para atingir as metas. Os KPIs de monitorização devem ser identificados em conformidade.

Esta melhor prática é implementada ao longo de todo o ciclo de planeamento do evento, como se indica:

#### 1. Durante o planeamento do evento

- Desenvolver uma lista abrangente de objetivos, metas e KPIs mensuráveis e para uma maior clareza distribuir a mesma a todos os elementos da equipa
- Integrar os requisitos de monitorização e os relatórios em toda a documentação e processos contratuais e de compras
- Assegurar que todas as partes e os trabalhadores relevantes estejam cientes das respetivas responsabilidades, em relação à monitorização e aos relatórios
- Implementar todos os programas de monitorização desde o início do planeamento do evento para apreender todas as atividades
- Quando aplicável, anexar o pagamento final aos contratados/fornecedores à elaboração do relatório após o evento/dados contratuais
- Realizar um inquérito aos visitantes (e atribuir recursos para realizar os mesmos)

#### 2. Durante a realização do evento

- Assegurar que todos os fornecedores e contratados estão cientes dos respetivos requisitos de relatórios e que as informações estão a ser recolhidas, identificar quaisquer lacunas e ações necessárias para captar conjuntos de dados robustos em todo o programa de monitorização
- Sempre que necessário realizar inquéritos aos visitantes e auditorias de eventos para captar dados relevantes, por exemplo, número de carros, visitantes vindos de bicicleta, leituras da qualidade do ar

#### 3. Durante a discussão e avaliação do evento

- Recolher, processar e interpretar dados de todas as partes interessadas
- Reunião de feedback após o evento
- Produzir o relatório final do evento, resumindo todos os dados da monitorização, demonstrando os resultados em relação aos objetivos pré-evento e fornecendo dados e recomendações transparentes para impulsionar melhorias contínuas

## World Athletics: Orientação relativa às Melhores Práticas do Sistema de Gestão de Eventos Sustentáveis

- O relatório do evento deve incluir referência específica aos resultados de sustentabilidade dos parceiros, demonstrando o alinhamento com as metas de sustentabilidade e força/poder das parcerias colaborativas.
- Fim do relatório do evento compartilhado com os parceiros do evento (incluindo locais, parceiros, meios de comunicação social, etc.)

## World Athletics: Orientação relativa às Melhores Práticas do Sistema de Gestão de Eventos Sustentáveis

### 16. Comunicações

Todo o pessoal do evento tem a responsabilidade de liderar pelo exemplo, compreendendo e aplicando a abordagem de melhores práticas. Isto requer a capacidade de comunicar o compromisso de sustentabilidade entre colegas, parceiros, fornecedores e adeptos.

Se houver alguma dúvida quanto aos cursos de ação propostos, se as ideias apresentadas não forem práticas, se for necessário apoio adicional para procurar alternativas ou se houver ideias sobre o que mais pode ser feito, deve ser comunicada ao diretor do evento/equipa de sustentabilidade.

#### Objetivos de comunicação

Os objetivos no âmbito da comunicação do compromisso de sustentabilidade e das melhores práticas são os seguintes:

Partes interessadas	Objetivos de comunicação
Trabalhadores/Atletas	<ul style="list-style-type: none"> <li>• Garantir a compreensão dos problemas/áreas de foco</li> <li>• Capacidade de realização de acordo com a orientação</li> <li>• Capacidade de falar no idioma correto externamente com os adeptos, parceiros, patrocinadores</li> <li>• Capacidade de demonstrar claramente o compromisso/melhores práticas</li> </ul>
Fornecedores/Contratantes	<ul style="list-style-type: none"> <li>• Reconhecer e entender como é expectável o apoio ao compromisso</li> <li>• Alinhar mensagens com o compromisso de sustentabilidade</li> <li>• Apoiar e realizar atividades em eventos de acordo com as nossas melhores práticas</li> </ul>

	<ul style="list-style-type: none"> <li>• Briefings claros para os trabalhadores temporários e contratados no momento de realização do evento</li> </ul>
Patrocinadores/Parceiros	<ul style="list-style-type: none"> <li>• Reconhecer e entender como é expectável o apoio ao compromisso</li> <li>• Alinhar mensagens com o compromisso de sustentabilidade</li> <li>• Apoiar e realizar atividades em eventos de acordo com as nossas melhores práticas</li> <li>• Acelerar as nossas ativações e trazer redimensionamento para as nossas iniciativas</li> <li>• Alargar a nossa influência</li> </ul>
Visitantes do evento	<ul style="list-style-type: none"> <li>• Observar claramente os esforços realizados para mitigar o impacto ambiental e maximizar o impacto económico e social local</li> <li>• Entender o respetivo papel sem ter de ser "chamado à atenção"</li> </ul>
Adeptos	<ul style="list-style-type: none"> <li>• Inspirarem-se e compreenderem como podem agir</li> <li>• Influenciar o comportamento, obter apoio e criar um 'movimento'</li> </ul>
Cidades anfitriãs	<ul style="list-style-type: none"> <li>• Acelerar e dimensionar os nossos programas de ativação</li> <li>• Destacar as iniciativas/compromissos de sustentabilidade existentes na cidade</li> <li>• Alargar a nossa influência</li> <li>• Definir benchmarks e padrões e adotar iniciativas para outros eventos futuros na cidade/locais</li> </ul>

## World Athletics: Orientação relativa às Melhores Práticas do Sistema de Gestão de Eventos Sustentáveis

Público mais vasto	<ul style="list-style-type: none"><li>• Inspirarem-se e compreenderem como podem agir</li><li>• Influenciar o comportamento, obter apoio e criar um 'movimento' dimensionável</li></ul>
--------------------	---

	<ul style="list-style-type: none"><li>• Alargar a nossa influência</li><li>• Impulsionar a mudança e a inovação através da indústria das corridas</li></ul>
--	---

## World Athletics: Orientação relativa às Melhores Práticas do Sistema de Gestão de Eventos Sustentáveis

### Métodos de comunicação para diferentes grupos de partes interessadas

Partes interessadas	Orientação operacional (Intranet, aplicação?)	Código de compras/Contratos	Mensagens no local nas traseiras e na frente do	Meios de comunicação social	Website/ intranet	Eventos da indústria	Publicações/Meios de Comunicação Social impressa	Através de Parceiros
Pessoal	●	●	●	●				
Pessoal e voluntários temporários do evento	●	●	●					
Atletas	●	●	●	●				●
Fornecedores	●	●	●	●	●			
Comité local da organização	●	●	●	●				
Visitantes do evento			●	●	●		●	●
Adeptos				●	●		●	●
Patrocinadores/Parceiros	●	●	●	●			●	●
Federações membros			●	●	●	●	●	●
Cidades anfitriãs/Instalações			●	●	●	●	●	●
Público mais vasto/Indústria do atletismo/Desporto				●	●	●	●	●

Esta melhor prática é implementada ao longo de todo o ciclo de planeamento do evento, como se indica:

#### 1. Durante o planeamento do evento

- Integrar mensagens de sustentabilidade em todo o plano de comunicação do evento para gerar consciencialização e ação no âmbito dos compromissos e resultados de sustentabilidade dos eventos
- O plano de comunicação envolve as partes interessadas, cumprindo com os objetivos de comunicação de sustentabilidade
- Distribuir informações para informar e capacitar as partes interessadas a tomar decisões sustentáveis para reduzir o respetivo impacto ao longo do seu envolvimento no evento. Por exemplo, escolhas de viagens, de refeições...
- Monitorização dos meios de comunicação social e informação definida

#### 2. Durante a realização do evento

- Os ativos no local serem utilizados para reforçar as oportunidades de minimizar o impacto
- As partes interessadas serem envolvidas na campanha digital e fornecer uma plataforma para partilhar ações e resultados individuais de sustentabilidade durante o evento
- Ser implementada a monitorização dos meios de comunicação social

#### 3. Durante a discussão e avaliação do evento

- O relatório dos meios de comunicação social após o evento avaliar a eficácia da estratégia de comunicação e os resultados em relação aos objetivos de comunicação da sustentabilidade.