



**WORLD
ATHLETICS™**

إدارة الفعاليات المستدامة: إرشادات حول أفضل الممارسات

النسخة 1.0 - نوفمبر 2021

المحتويات

1	المحتويات	1
3	1. التزامنا بالاستدامة	3
3	رؤيتنا	3
3	هدفنا	3
3	المبادرات العالمية	3
3	استراتيجيتنا للاستدامة	3
4	1. القيادة في ألعاب القوى	4
4	2. الإنتاج والاستهلاك المستدامان	4
4	3. تغير المناخ والكربون	4
4	4. البيئة المحلية وجودة الهواء	4
5	5. المساواة العالمية	5
5	6. التنوع، والإتاحة والعافية	5
5	استخدام الإرشادات حول أفضل الممارسات	5
8	2. تطوير خطتك للاستدامة	8
10	3. الشراء المستدام	10
13	4. إدارة النفايات	13
13	التخطيط للمخلفات	13
13	إنتاج النفايات ومجاري النفايات	13
14	إدارة النفايات	14
15	الإبلاغ بالنفايات	15
15	المراقبة والإبلاغ	15
18	5. إدارة الطاقة	18
18	قس وحدد الأولويات بشأن بصمتك الكربونية	18
18	التخطيط لإدارة الطاقة	18
21	6. إدارة الطعام	21
24	7. إدارة المياه	24
26	9. التخطيط للسفر	26
26	أفضل الممارسات للسفر	26
28	مثال على روابط النقل العام بمكتب الاتحاد الدولي لألعاب القوى	28

10	10. الإقامة	29
11	11. محايدة الكربون	31
12	12. جودة الهواء	32
13	13. التنوع، والإتاحة والشمول	35
14	14. الصحة، والسلامة والعافية	37
15	15. حقوق الملكية الفكرية الرقمية وحماية البيانات	39
16	16. المراقبة والإبلاغ	41
42	أهداف التواصل	42
43	وسائل التواصل لمختلف مجموعات الأطراف المعنية	43

ضبط نسخ المستندات
عملت شركة Earth to Ocean على وضع مسودة هذه الوثيقة بالنيابة عن الاتحاد الدولي لألعاب القوى بهدف أن يستخدمها فرق الفعاليات الداخلية واللجان المنظمة المحلية لتطبيق الاستدامة على الفعاليات لديهم.

التحديث	التحديثات	من أجراه
نوفمبر 2021	مكتمل للتجريب	BR/ST

1. التزامنا بالاستدامة

يلتزم الاتحاد الدولي لألعاب القوى بضمان أن فعالياته الخاصة بألعاب القوى، والتي تُقام في جميع أنحاء العالم وفي مقره الكائن في موناكو، متماشية تمامًا مع مبادئ الاستدامة. وهذا في خضم اعترافها، على سبيل المثال وليس الحصر، بالتحديات البيئية المتزايدة التي يواجهها العالم اليوم، وخصوصًا تلوث الهواء، وتغير المناخ واستهلاكنا المتزايد من الموارد والمواد والتي تتسرب بطريقة غير مدارة في البيئة بجانب القضايا الاجتماعية وهي المساواة العالمية والتنوع الذي يخلق فرصًا غير متساوية. تشكل جميع هذه القضايا العالمية تهديدًا بالغًا لجودة حياتنا والمجتمعات.

تُعرّف الاستدامة في ألعاب القوى بأنها تحث على ممارسات وسلوكيات الأفراد والمؤسسات التي تطور الرياضة بطريقة:

- تأخذ في الاعتبار باحتياجات الأجيال المقبلة،
- وتوفر منصة رياضية عادلة ومتكافئة قائمة على مبادئ أخلاقية سليمة،
- وتُشرك بفعالية الأطراف المهتمة وتكون منفتحة بشأن القرارات والأنشطة،
- وتضمن أن تتخذ الإجراءات نهجًا متوازنًا نحو تأثيرها الاجتماعي، والاقتصادي والبيئي.

نعني بالاستدامة موازنة التأثير الاقتصادي، والاجتماعي والبيئي لنشاطنا وذلك لنضمن أن نلبي احتياجات جيل اليوم دون المساس باحتياجات الأجيال المقبلة. تمثل البيئة الصحية أساسًا لمجتمع صحي والذي يعزز امتلاك اقتصاد مرن.

رؤيتنا

رؤيتنا للاستدامة هي أن نصبح الاتحاد الرياضي الدولي الرائد في تقديم فعاليات مستدامة هي الأفضل في فئتها

هدفنا

يضمن وضع استراتيجية قوية للاستدامة أن الاتحاد الدولي لألعاب القوى والمؤسسات الشريكة له لديه إطار عمل لتقديم مزايا ملموسة عبر الركائز الثلاثة للاستدامة، البيئية، والاجتماعية والاقتصادية. تتضمن المزايا الأساسية:

- إدارة أفضل لعوامل الخطر الاجتماعية والبيئية للرياضة؛
- تحديد الفرص التي تصب في صالح الرياضة وتُشرك مجموعة أكبر من الأطراف المعنية؛
- استخدام أكثر فعالية للموارد ما يوفر تكاليف تشغيل أقل والذي يتيح استثمارًا أكبر في الرياضة؛

- منصة للتنشيط على نطاق أوسع للشركات وذلك لجلب المزايا الاقتصادية، والاجتماعية والبيئية الهامة إلى المجتمعات المحلية.

تحدد استراتيجية الاستدامة التزام الاتحاد الدولي لألعاب القوى بتعديل توجه ألعاب القوى نحو مستقبل مستدام، ما يسهم في عالم أفضل. وسيطلب هذا في بعض المناطق تغييرًا من "الوضع المعتاد"، وفي بعض الحالات سيتمحور الأمر حول التأثير والتحديد وفي حالات أخرى سيدور حول تطوير الشركات لتقديم تغيير قابل للتوسع.

المبادرات العالمية

لتوفير القابلية للتوسع، جعلنا استراتيجيتنا تتماشى مع المبادرات العالمية في أهداف التنمية المستدامة للأمم المتحدة (UN-SDGs أو الأهداف العالمية)، وإطار العمل المناخي لتغير المناخ بالأمم المتحدة (UNCC)، والهواء النظيف بالأمم المتحدة للبيئة وإطار عمل الاستدامة للجنة الأولمبية الدولية.

تقدم **أجندة الأمم المتحدة للتنمية المستدامة 2030** مخططًا مشتركًا للسلام ولرفاهية الناس والكوكب، الآن وفي المستقبل. ويوجد بجوهرها أهداف التنمية المستدامة (SDGs) الـ 17، والتي تمثل دعوة عاجلة لجميع الدول، المتقدمة والنامية، لاتخاذ موقف في شراكة عالمية. وتعترف الأهداف بأن القضاء على الفقر وصور العوز الأخرى يجب أن يتزامن مع استراتيجيات تعمل على تحسين الصحة والتعليم، وتقلل من عدم المساواة وتحث على النمو الاقتصادي، على أن يتم كل هذا في نفس الوقت مع معالجة تغير المناخ والعمل للحفاظ على المحيطات والغابات.

وتمثل الأجندة الأولمبية 2020 خارطة الطريق الاستراتيجية للجنة الأولمبية الدولية لمستقبل الحركة الأولمبية. وتُعد التوصيات الـ 40 بمثابة قطع أحد ألغاز تركيب القطع التي، عندما تُجمعها، تكون صورة توضح اللجنة الأولمبية الدولية (IOC) التي تحمي تفرد الألعاب الأولمبية وتدعم الرياضة في المجتمع. تلتزم اللجنة الأولمبية الدولية بدعم تقديم أهداف التنمية المستدامة للأمم المتحدة من خلال الحركة الأولمبية والتي تتناول 11 هدفًا من أهداف التنمية المستدامة الـ 17.

استراتيجيتنا للاستدامة

إننا سنحقق أهدافنا من خلال تقديم استراتيجيتنا للاستدامة، والقائمة على ست أولويات للاستدامة والأهداف المرتبطة بها، مثلما هو موضح فيما يلي:

الأولوية الأساسية	الهدف
1	القيادة والاستدامة
2	الإنتاج والاستهلاك المستدامان
	إدارة أثر الشراء بإيجابية

3	تغير المناخ والكربون	التحول إلى محايدة الكربون بحلول عام 2030
4	البيئة المحلية وجودة الهواء	ضمان أن الظروف البيئية تتيح للأفراد المشاركة بأمان
5	المساواة العالمية	مشاركة المهارات بشكل واضح في جميع أنحاء العالم
6	التنوع، والإتاحة والعافية	ضمان إتاحة ألعاب القوى للجميع

الجدول 1: أولويات الاستدامة لدى الاتحاد الدولي لألعاب القوى والأهداف المرتبطة بها

1. القيادة في ألعاب القوى

وحيث قبل الاتحاد الدولي لألعاب القوى المسؤولية عن أنشطته والتزم بتطوير استراتيجية استدامة وتنفيذها، فهو بحاجة لإثبات القيادة القوية وذلك عن طريق تناول التحول إلى مستقبل أكثر استدامة بشكل مسبق وتوضيح ما هو ممكن على مستوى التكنولوجيا، والفعاليات والعمليات العامة. تمثل قوة الاتحاد الدولي الذي يبنى فكرة الاستدامة مدى الانتشار الذي يمكنها تحقيقه من خلال النظام القائم للسماح بالعطاءات على أماكن الفعاليات والتسليم، وترخيصها واختيارها لفعاليات بطولة العالم.

2. الإنتاج والاستهلاك المستدام

ويمكن لتحسين دورة حياة المواد وتقليل النفايات والتعامل مع مشاكل سلسلة التوريد أن يكون أحد الموضوعات الأكثر فعالية التي يجب أن تركز عليها الاستدامة. ويبدأ هذا بتطوير سياسة شراء مستدام وتنفيذها، على أن تنطبق على المنتجات والخدمات. ويُعد تحديد الموردين القادرين على دعم تقديم أهداف الاستدامة أمراً أساسياً.

وتحدد إدارة النفايات على أنها واحدة من أهم القضايا بالنسبة للاتحاد الدولي لألعاب القوى. يجب معالجة مشكلة بقاء البلاستيك وثقافة الاستخدام الأحادي لدينا وذلك من خلال تحديد المواد في مرحلة الشراء. ومع ذلك، يجب أن يكون هذا متماشياً مع إمكانية إدارة النفايات في المواقع المختلفة.

إن النفايات مكلفة، وفي حالات عديدة، غير ضرورية. أثناء الشراء، يجب طرح أسئلة حول مصدر المنتج، وما تأثير إنتاجه واستخدامه وكيف سيتم التخلص منه أو هل يمكن إعادة استخدامه.

تتمثل المجالات الأساسية للشراء المستدام في الإنشاءات المؤقتة للفعاليات، والمعدات والملابس، والطاقة والكهرباء، ومصادر الطعام، والسفر والنقل والأماكن/وسائل الإعلام المستضيفة للفعاليات.

3. تغير المناخ والكربون

إن تغير المناخ الناتج عن انبعاثات الكربون المتسارعة العالمية يؤثر على حياتنا بالفعل. ألعاب القوى هي رياضة عالمية بها العديد من الرياضيين من أعلى مستوى والقادمين من مناطق ستأثر بالمناخ

المتغير بأكبر قدر والذي سيؤثر على الأمن الغذائي على سبيل المثال. ينتج عن ألعاب القوى، وخصوصاً الفعاليات الكبرى لبطولة العالم، انبعاثات كربون كبيرة وفي نفس الوقت يمكن أن تلهم بتغيير هام نحو الاقتصاد اللازم والمنخفض الكربون. وتكون هذه الانبعاثات من خلال السفر، والكهرباء المؤقتة في الفعاليات، واستهلاك الطاقة في الملاعب والأماكن بالإضافة إلى إنتاج المعدات.

تتطلب الأنشطة التجارية للاتحاد الدولي لألعاب القوى نفسها الكثير من السفر من جميع الأطراف المعنية، سواء داخلي أو خارجي، وقد يكون ذلك للتدريب، أو المنافسة أو الاجتماعات/المؤتمرات وما إلى ذلك. بينما يُعد السفر أساسياً لتوحيد الناس من خلال الرياضة، فإن الانبعاثات الكربونية المرتبطة بالسفر تمثل أحد التأثيرات البيئية الأساسية المرتبطة بالرياضة.

وهناك 5 مجالات رئيسية لانبعاثات الكربون والتي يجب إدارتها بفعالية وهي:

1. السفر، والإقامة والنقل
 - الرحلات الجوية التي يستقلها الموظفون/المسؤولون، والرياضيون والمدربون بالاتحاد الدولي لألعاب القوى
 - النقل البري بما في ذلك السيارات الرسمية والنقل العام
 - الإقامة
 - الشحن
2. استهلاك الطاقة
 - الكهرباء المؤقتة، والتدفئة، والإضاءة، والتبريد والكهرباء المستخدمة في الأماكن الدائمة والمؤقتة وفي المقار/ المكاتب
3. الموارد
 - المعالجة ضمن مجال تركيز الإنتاج والاستهلاك المستدامين
4. الأغذية والمشروبات
 - المعالجة ضمن مجال تركيز الإنتاج والاستهلاك المستدامين
5. النفايات
 - المعالجة ضمن مجال تركيز الإنتاج والاستهلاك المستدامين

4. البيئة المحلية وجودة الهواء

يشكل تلوث الهواء تهديداً كبيراً على كل من الصحة والمناخ. وتكشف البيانات الجديدة من منظمة الصحة العالمية أن 9 من كل 10 أشخاص يتنفسون هواءً يحتوي على مستويات مرتفعة من الملوثات حيث تحدث أكثر من 90% من الوفيات المرتبطة بتلوث الهواء في الدول من المنخفضة إلى المتوسطة الدخل، في آسيا وإفريقيا بشكل أساسي. من المقدر بأن تلوث الهواء يقتل حوالي 7 مليون شخص كل عام نتيجة للتعرض للجزيئات الصغيرة الموجودة بالهواء الملوث والتي تتغلغل داخل الرئتين والجهاز القلبي

الوعائي، ما يتسبب في الأمراض بما في ذلك السكتة الدماغية، وأمراض القلب، وسرطان الرئة، والأمراض الرئوية الانسدادية المزمنة والالتهابات التنفسية، بما فيها التهاب الرئة.

ترتبط جودة الهواء مباشرةً بمناخ الأرض والأنظمة البيئية عالمياً. وتُعد الكثير من مسببات تلوث الهواء (أي احتراق الوقود الأحفوري) مصادر أيضاً لانبعاثات ثاني أكسيد الكربون المرتفعة. وتُعد بعض ملوثات الهواء مثل الأوزون والكربون الأسود من ملوثات المناخ القصيرة العمر التي تسهم بقدر كبير في تغير المناخ وتؤثر على الإنتاجية الزراعية.

وتمثل الإجراءات والسياسات التي تهدف إلى الحد من تلوث الهواء استراتيجية "مربحة لجميع الأطراف" لكل من المناخ والصحة، حيث تقلل من وطأة الأمراض العائدة إلى تلوث الهواء، بالإضافة إلى أنها تسهم في التخفيف من تغير المناخ على المدى القريب والبعيد.

امتلك الاتحاد الدولي لألعاب القوى فعاليات سلسلة الاتحاد الدولي لألعاب القوى (WAS) وغالبًا ما تتسبب الفعاليات التي يسمح بها الاتحاد الدولي لألعاب القوى في تعطيل كبير لحركة المرور المحلية والذي بدوره يمكن أن يزيد من القضايا المتعلقة بجودة الهواء. ويمكن للاتحاد الدولي لألعاب القوى، من خلال التخطيط الذكي ودمج المبادرات لمراقبة جودة الهواء و/أو تحسينها، أن يعزز ويحمي وجود بيئة صحية للرياضيين، ولأسرة الاتحاد الدولي لألعاب القوى، والمشجعين والمجتمع المحلي.

وحيث إن هناك شبكة غير رسمية من أكثر من نصف مليار عداء حول العالم، يُعد الاتحاد الدولي لألعاب القوى في موقع فريد لتعزيز الوعي العالمي حول التأثيرات الصحية لتلوث الهواء.

5. المساواة العالمية

وبالتماشي مع أحد القيم الجوهرية للاتحاد الدولي لألعاب القوى، الشمولية، يحمل الاتحاد الدولي لألعاب القوى مسؤولية ضمان أن الجميع لديه فرصة للمشاركة في ألعاب القوى. وينطبق هذا على الأفراد، وأيضًا على قدرة الاتحادات الأعضاء على التمتع بفرصة الحصول على دعم الاتحاد الدولي لألعاب القوى للفعاليات واعترافه بها. وتكون الفرصة كبيرة من خلال الشراء، والتوجيه وبناء المهارات لسد فجوة عدم المساواة العالمية.

وحيث إن الاتحاد الدولي لألعاب القوى يدعم "ألعاب القوى لعالم أفضل"، فهو يمكنه توفير القيادة بحيث تتمكن الأطراف المعنية من إضافة قيمة لعملهم الخاص بتركيز عمليات التعاون بين المشاريع في مجالات الصحة، والبيئة، والشمول الاجتماعي والسلام.

6. التنوع، والإتاحة والعافية

لطالما كان الاتحاد الدولي لألعاب القوى اتحادًا دوليًا رائدًا يدعم الإمكانية المتساوية للدخول إلى المنافسة. والتزامًا من الاتحاد الدولي لألعاب القوى بوجود تمثيل متساو للجنسين في أعضاء مجلسه بحلول عام 2017، ومع وجود خارطة طريق لتحقيق هذا، فهو يقدم مثالاً يُحتذى به في المساواة بين الجنسين.

بينما يُعترف بالعديد من الجنسيات، والفسولوجيات، والأجناس، والأعراق والأديان في الرياضة، يبقى هناك عدم اتزان، وخصوصًا فيما يتعلق بالاستبقاء والتقدم في الرياضة، مثل المسؤولين الفنيين، والحكام، والقضاة وما إلى ذلك. وبينما تنطبق البرامج لدى أي من طرفي طيف المشاركة، على الاتحاد الدولي لألعاب القوى أن يستمر في الابتكار لتحقيق التنوع في كافة أنحاء عالم ألعاب القوى، مع التركيز على الاستبقاء داخل الرياضات، ما يخلق مسارًا شاملاً ومرسومًا بعناية في حوكمة الرياضة، بما في ذلك المسؤولين الفنيين.

ويستمر الاتحاد الدولي لألعاب القوى في التعامل مع قضايا عدم المساواة والشمول داخل العالم الرياضي وذلك من خلال الاعتراف بعدم التوازن بين الجنسين داخل الرياضة والحماس لمعالجة هذا على كل المستويات، من المشاركة الشعبية وحتى الإدارة والحوكمة.

وينطبق واجب الاتحاد الدولي لألعاب القوى بالرعاية على ما يتجاوز الأسرة المباشرة للاتحاد الدولي لألعاب القوى والمشمولة من خلال المشاركة والانخراط في ألعاب القوى. وينطبق أيضًا على المتطوعين، وعمال البناء الذين يشيدون البنية التحتية الرياضية، وهؤلاء الذين يعملون لدى الموردين الذين يوفروا السلع والخدمات لهيئات وفعاليات ألعاب القوى. يجب ألا يعرض الناس حياتهم أو صحتهم للخطر بسبب عملهم، وألا يتعرضوا للتمييز، أو العمالة القسرية أو الممارسات التعسفية الأخرى.

يلتزم الاتحاد الدولي لألعاب القوى بتوفير بيئات عمل عادلة، وأمنة، وصحية وغير تمييزية، ما يعزز إمكانية الوصول للتدريب، والتعليم ويشجع على التوازن الإيجابي بين الحياة والعمل.

وبغض النظر عن الجغرافيا، والسياسة، والدين، يتمتع الجميع بحقوق متساوية في القدرة على المشاركة في ألعاب القوى دون الخوف من الإساءة اللفظية أو البدنية، في بيئة تقود إلى الإنجازات الرياضية على جميع المستويات. سيوفر الاتحاد الدولي لألعاب القوى إرشادات حول أفضل الممارسات وسيمارس تأثيره من خلال الاتحادات الأعضاء لضمان أنه يمكن الاستمتاع بالركض، والقفز والرمي دون استثناء.

استخدام الإرشادات حول أفضل الممارسات

وقد تطورت الإرشادات حول أفضل ممارسات نظام إدارة الفعاليات المستدامة لتقديم قائمة تدقيق واضحة قابلة للتطبيق، تماشيًا مع إطار العمل "التخطيط، الفعل، المراجعة، التصرف" والذي ينقسم إلى موضوعات الاستدامة. ويجب أن يكون الأشخاص الذين يتولون المسؤولية الكلية عن فعالية ما مطلعين على جميع التشريعات ذات الصلة والإجراءات اللازمة لأفضل الممارسات، ما يدعم فريق تقديم الفعاليات في التأقلم مع "وضع معتاد" جديد، ما يدمج أفضل الممارسات في جميع جوانب التخطيط للفعاليات وتقديمها. يمكن استخلاص كل قسم وتوزيعه على أعضاء الفريق، حسب الاقتضاء، ما يُمكنهم من أداء دورهم بشكل مسؤول ووفق أفضل الممارسات. يشرح الجدول 2 بالتفصيل ما هي موضوعات أفضل الممارسات التي تتماشى مع كل أولوية من أولويات الاستدامة المحددة لدى الاتحاد الدولي لألعاب القوى وتتناولها.

قبل أن تبدأ، يُوصى بأن تستكمل وحدة التعلم الإلكتروني المكونة من أربعة أجزاء للاتحاد الدولي لألعاب القوى حول الاستدامة والتي يمكن العثور عليها [هنا](#). التسجيل مجاني. عقب التسجيل وتسجيل الدخول، [يوجد رابط مباشر هنا](#).

الجدول 2: موضوعات أفضل الممارسات التي تتناول أولويات الاستدامة لدى الاتحاد الدولي لألعاب القوى

موضوع أفضل الممارسات														
الاتصالات	المراقبة والإبلاغ	حقوق الملكية الفكرية الرقمية وحماية البيانات	الصحة والسلامة والعافية	الإتاحة والشمول	محايدة الكربون	الإقامة	السفر	الماء	الطعام	الطاقة	النفائيات	الشراء المستدام	كتابة خطة استدامة	أولوية الاستدامة
*	*	*	*	*	*	*	*	*	*	*	*	*	*	القيادة والاستدامة
*	*				*	*		*	*	*	*	*	*	الإنتاج والاستهلاك المستدام
*	*				*	*	*	*	*	*	*	*	*	تغير المناخ والكربون
*	*				*	*				*	*	*	*	البيئة المحلية وجودة الهواء
*	*			*	*							*	*	المساواة العالمية
*	*	*	*	*	*	*		*	*			*	*	التنوع، والإتاحة والعافية

2. تطوير خطتك للاستدامة

يجب أن تكون نقطة انطلاق جميع الفعاليات هي تطوير خطتك للاستدامة. يوجد بضع خطوات بسيطة يمكنك اتخاذها والتي ستساعدك في تحديد مستوى طموحك، وفرصتك، والمكاسب السريعة والتعامل مع الخطر المتعلق بالاستدامة.

خطوات بتطوير خطتك:

- 1) حدد أنشطتك وتأثيرات الاستدامة الناتجة عن هذه الأنشطة
- 2) حدد الأطراف المعنية الأساسية لديك وتوقعاتهم للفعالية، بمن فيهم الاتحاد الدولي لألعاب القوى، والشركاء التجاريين المحتملين، والمدينة المضيفة، والرياضيين، والمشجعين، والموظفين وما إلى ذلك.
- 3) حدد أولوياتك، مع الأخذ في الاعتبار بمستوى التأثير والخطر، وتوقعاتك للأطراف المعنية الأساسية.
- 4) حدد هدفًا واضحًا - ما هو التأثير الاجتماعي أو البيئي الذي ترغب أن تتركه الفعالية؟
- 5) ومع وجود هدف واضح في الذهن، وتحديد المشاكل التي لها الأولوية، حدد أهدافك القابلة للقياس والأغراض التي تعالج المشاكل إلى جانب الإجراءات لتحقيق هذه الأهداف
- 6) قس، وراقب وقيّم الأداء مقابل أهدافك

ستساعدك الإرشادات في هذه الوثيقة على تحديد المشاكل الرئيسية للاستدامة والتي ستواجهها أثناء تقديم فعاليتك، وتقييمها ومعالجتها.

يجب تناول الأولويات الأساسية للاتحاد الدولي لألعاب القوى، وهي:

- القيادة - الاتصالات والدعم
- إدارة الكربون - الحد والمحايدة
- الشراء المستدام وإدارة النفايات
- البيئة المحلية وتأثير جودة الهواء
- التنوع، والإتاحة والعافية - الرياضيين، والطاقم والمشجعين
- المساواة العالمية - الشمولية وبناء القدرات

يُعد الاتحاد الدولي لألعاب القوى مُوقِعًا لإطار العمل إجراءات الرياضة من أجل المناخ والذي يتعاون مع قراءه الـ 300* هيئة رياضية متفقة على تحقيق الأهداف العالمية الخاصة بالكربون واتخاذ إجراء إيجابي بشأن المناخ. قد ترغب فعاليتك في التفكير أيضًا في التماشي مع هذه الحركة الرياضية العالمية.

يلزم تخصيص الأدوار والمسؤوليات بوضوح، وأن تكون متماشية مع كل هدف ومدعومة بالموارد الكافية، سواء كان ذلك من حيث الوقت، أو الخبرة أو الموارد المالية. قد تطرأ حاجة لرفع مستوى مهارات فريق التقديم؛ ويتوفر الدعم من الاتحاد الدولي لألعاب القوى لتحقيق هذا.

تهدف الإرشادات بهذه الوثيقة إلى تحديد الإجراءات اللازمة في مراحل التخطيط، والأداء وما بعد الفعالية.

تمثل الاتصالات والدعم جزءًا أساسيًا من استدامة الفعالية، ويجب أن تحدد كل فعالية الاتصالات الداخلية، والخارجية والخاصة بالفعالية. وقد يتضمن هذا تحديد المؤيدين من الرياضيين لتقديم رسالة أوسع ومؤثرة.

وكجزء من التخطيط للفعالية، يجب تحديد عمليات التنشيط الخاصة بالاستدامة والتي يمكن أن تكون منصات مفيدة لإشراك الشركاء التجاريين وهي تمثل فرصة للتأثير بتغيير مجتمعي أكبر والذي غالبًا ما يترك عائدًا طويل المدى وهامًا للفعالية لدى المجتمع المحلي. يوجد العديد من الأمثلة الجيدة لهذه على مستوى الرياضة.

تُعد المراقبة والقياس أمرين أساسيين لضمان أنك تؤدي وفق الخطة التي تحددت وأن تصل إلى الأهداف المحددة.

لتلقي المزيد من الإرشادات والدعم في جميع مراحل رحلتك من التخطيط وتقديم الفعالية، تواصل مع رئيس قسم الاستدامة بالاتحاد الدولي لألعاب القوى بوب رامسك (bob.ramsak@worldathletics.org).

* اعتبارًا من 30 سبتمبر 2021

- اجتماع مراجعة ما بعد الفعالية مع المكان/الشركاء/الموردين/المتعاقدين لمراجعة تقديم الخدمة بشكل هادف وفهم الدروس المستفادة للتحسين المستمر
- إعداد تقرير واضح بعد الفعالية يقدم الأدلة القائمة على الحقائق، والتي تم الحصول عليها من خلال برنامج المراقبة لإنجازات الاستدامة والدروس المستدامة.

يجب تنفيذ هذه الإجراءات طوال دورة التخطيط للفعالية وتقديمها:

1. أثناء التخطيط للفعالية

- حدد مهمتك الخاصة بالاستدامة/ مستوى طموحك. ما الذي ترغب في تحقيقه، كيف يكون "الأمر الرائع"؟
- حدد جميع الأنشطة التجارية والمخاطر المرتبطة بها على الاستدامة. يجب لتحديد الأولويات في المشاكل أن يأخذ في الاعتبار باحتمالية/ مستوى التأثير، والامتثال القانوني، وتوقعات الطرف المعني الأساسي
- باستخدام قائمة مشاكل الاستدامة المصنفة حسب أهميتها، حدد الأهداف، والأغراض الذكية مع خطة عمل مفصلة، والتي تكتمل بمؤشرات أداء رئيسية لقياس الإنجاز.
- خصص الملكية والموارد (المالية، والوقت والبشرية) لخطة العمل
- اشترك مع الأطراف المعنية (الداخلية والخارجية) للتثقيف حول الاستدامة وطموحاتك الخاصة لتحقيق التأييد والدعم
- احصل على شراكات تعاونية للتأثير بتغيير مجتمعي أكبر وتحديد فرص ترك عائد طويل المدى
- تندمج الطموحات والالتزامات الخاصة بالاستدامة في خطة الاتصالات الخاصة بالفعالية

2. أثناء تقديم الفعالية

- ضمان أن جميع طاقم الفعالية تم تزويده بالمعلومات الدقيقة/ تعليمه حول التزامات الاستدامة، وأنهم مدركون لدورهم في تحقيق أهداف الاستدامة ويتمتعون بالقدرة كي يكونوا "قدوة يُحتذى بها"، ما يثبت سلوكيات أفضل الممارسات
- تنفيذ برنامج المراقبة/ المراجعة طوال التقديم وذلك لضمان الالتزام بالخطة والتعرف على عدم الامتثال بهدف تنفيذ التدابير التصحيحية بكفاءة
- يثبت "أبطال" الاستدامة الداخليين والخارجيين (مثل: الرياضيين) أفضل الممارسات وينقلونها، مع التوسع في المراسلات على مستوى الأطراف المعنية
- المراسلات حول الاستدامة (في الموقع ومن خلال القنوات الإعلامية على حد سواء)، كجزء من خطة الاتصالات، تحت على الوعي والإجراءات لدعم الامتثال والإنجازات على مستوى مجموعات الأطراف المعنية

3. مراجعة ما بعد الفعالية

3. الشراء المستدام

ستكون نسبة كبيرة من تأثير الفعالية على الاستدامة نتيجة للمنتجات والخدمات التي حصل عليها فريق تقديم الفعالية من خلال سلسلة التوريد واللازمة لتقديم فعاليات ناجحة وعالمية.

يمكن لإدارة سلسلة التوريد بفعالية أن يضمن تقديم المنتجات/الخدمات في الوقت المناسب، ويقلل من أي تأثير سلبي وتقديم قيمة ومزايا اجتماعية واسعة النطاق، خصوصاً للمجتمعات المحلية التي تستضيف الفعاليات. تُركز إرشادات الشراء المستدام للاتحاد الدولي لألعاب القوى على ضمان سلسلة توريد أخلاقية تحد من الأثر البيئي وتبني إرثاً من المرونة المحلية داخل المجتمع المضيف.

صفة عامة، فإن عملية الشراء مفهومة جيداً وتخضع العروض من الموردين للتقييم بناءً على جودة الخدمة أو المنتج والسعر. يعيد الشراء المستدام تعريف "الجودة" والتي تتضمن العوامل التي تدور حول التأثير الاجتماعي، والأخلاقي والبيئي للمنتج أو الخدمة بالإضافة إلى شكل المنتج، وتنفيذه وأدائه (انظر Figure 1).

بمفردات بسيطة - عملية الشراء عبارة عن:

1. طلب عروض أسعار (RFQ): التأكد أن الشرط المحدد الخاص بالاستدامة متضمن في طلب عرض السعر
2. تقييم الموردين: مراجعة سياساتهم وإدارتهم الاجتماعية، والبيئية والاقتصادية
3. تقييم المنتج أو الخدمة: تقييم المنتج أو الخدمة التي يقدمونها مع طرح 5 أسئلة رئيسية (تتبع)
4. حدد المورد وتعاقده على الخدمة بما في ذلك الشروط الخاصة بالاستدامة
5. يجب أن يشمل تقديم الخدمة/المنتج أيضاً على تقديم دليل على الامتثال لشروط الاستدامة ويجب التحقق من هذا بالموقع من خلال المراجعات مقابل الشروط المحددة والإجراء المتخذ لمعالجة أي تباينات
6. الدفع عند تقديم الخدمات المُتعاقد عليها بما في ذلك الإبلاغ بالبيانات النهائية ودليل الامتثال

للمزيد من المعلومات، أعد التوجه إلى وحدة التدريب الإلكتروني للاستدامة للاتحاد الدولي لألعاب القوى، فهم الشراء المستدام، والتي يمكن العثور عليها [هنا](#).

1. طلب عروض الأسعار

يجب أن يتضمن طلب عروض الأسعار الشروط الخاصة بالاستدامة التي تحددت في استراتيجية الاستدامة وتُعد هامة في الإطار المحلي. يجب أن تتماشى مواصفات المواد مع خطة إدارة النفايات وهي أساسية لتقديم الأهداف والأغراض من فعالية مستدامة.

2. تقييم الموردين

يجب على عملية الشراء أن تُقيّم نوع الشركة التي تقدم المنتج أو الخدمة. الأمر الأساسي سيكون تأكيد شكل المنتج أو الخدمة، وتنفيذه وأدائه وموثوقية المورد. ومع ذلك، يجب أن تتضمن الأسئلة الموجودة في طلب عرض السعر تلك التي تدور حول الشركة وذلك للحد من المخاطرة بالسمعة بالإضافة إلى ضمان الاستعانة بموردين مسؤولين وتعزيز ذلك. سيكون طلب سياساتهم الاجتماعية، والبيئية والاقتصادية وعمليات الإدارة لديهم هو مجرد بداية. وقد يُبرهن على ذلك من خلال أنظمة التصديق مثل ISO14001 (الإدارة البيئية) أو ISO20121 (إدارة الاستدامة).

نبحث عن ضمانات على مستوى:

- حالات العمال الذين يقدمون المنتجات أو الخدمة
- دفع الشركة للطاقت أجور كافية
- صحة الموظفين وسلامتهم
- الأداء البيئي للشركة ما يضمن خدمات تترك الحد الأدنى من التأثير البيئي أو خدمات محايدة كربونياً
- مكان الشركة وسلسلة التوريد الخاصة بها للمساعدة على بناء مرونة محلية وتأثير اقتصادي محلي

3. تقييم المنتجات أو الخدمات

يوجد خمسة أسئلة أساسية يجب طرحها عند النظر في استدامة المنتجات وإلى حد ما الخدمات:

1. من أين يأتي، ومن صنعه؟
2. مم يُصنع؟
3. ما الذي يغلفه؟
4. ما تأثير استخدامه؟
5. ماذا سيحدث له بعد الفعالية؟

يتطلع الشراء المستدام إلى ضمان الحد من التأثيرات البيئية والاجتماعية السلبية وذلك من خلال شراء ما يختاره فريق الفعاليات. وقد طور الاتحاد الدولي لألعاب القوى مدونة شاملة للشراء تحدد المنتجات والمواد التي يجب تجنبها. ويمكن مشاركة هذا عند الطلب.

4. تحديد الموردين والتعاقد على الخدمات

بمجرد تحديد المورد المفضل لتقديم المنتج أو الخدمة، يجب إعداد عقد يحدد بوضوح شروط الاستدامة. كحد أدنى، يجب أن تتضمن هذه:

1. الامتثال إلى سياسة امتثال الفعاليات والإجراءات بالموقع، بما في ذلك على سبيل المثال وليس الحصر إدارة النفايات، ومنع التسريبات، والقضاء على المواد أحادية الاستعمال، والنقل منخفض الكربون.

2. تحديد المواصفات في تصنيع المنتجات وذكر المواد التي يجب تجنبها بوضوح

3. تقديم دليل وضمنان بالمواد المستخدمة

4. تقديم البيانات اللازمة للإبلاغ بها لفريق الفعاليات في ختام الخدمة، مثل تأثير السفر والنقل، وكميات المنتجات/المواد

5. تقديم الخدمة أو المنتج ومراجعتها

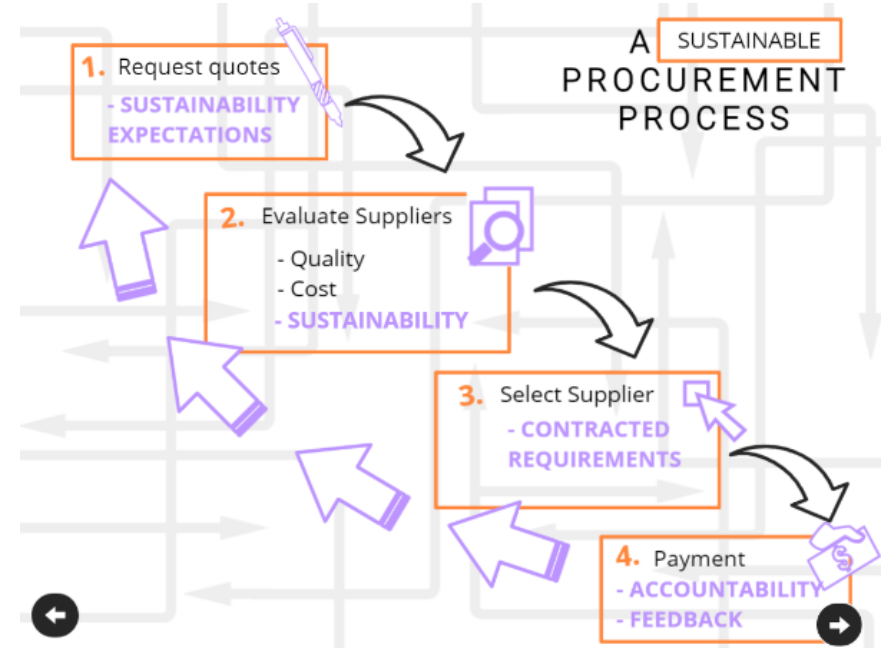
حين يقدم المورد الخدمة، يجب تقديم الشهادات أو إثبات منشأ المواد في نفس الوقت ويجب إجراء مراجعة بالموقع للفحص مقابل الشروط المحددة.

سيساعد العمل مع الموردين مباشرةً على ضمان فهم متطلبات الاستدامة هذه وأهميتها. حيث تستطيع الفعاليات تمهيد الطريق مع تقديم منتجات أكثر استدامة، ستقل الحاجة لتلك المنتجات التي لها تأثير اجتماعي وبيئي أكثر ضرراً.

قد يستطيع الموردون أيضاً تحسين تقديم خدماتهم حين تعمل معهم مباشرةً لتحقيق شروط الاستدامة.

6. الدفع عند تقديم الخدمة المتعاقد عليها

يُعد تقديم البيانات اللازمة جزءاً من الخدمة المتعاقد عليها وغالباً ما يُغفل عنه. ضمان أن المورد يتفهم أن الدفع متوقف على تقديم الخدمة وفق المواصفات المطلوبة بالإضافة إلى بيانات الاستدامة المطلوبة. وقد يدور هذا حول المنتج، وكميات المواد، وإثبات المنشأ إذا لم يُقدم بالفعل، ومسافات النقل والسفر الناتجة عن تقديم الخدمة.



A SUSTAINABLE PROCUREMENT PROCESS	عملية شراء مستدام
1. Request quotes -SUSTAINABILITY EXPECTATIONS	1. طلب عروض الأسعار - التوقعات الخاصة بالاستدامة
2. Evaluate Suppliers - Quality - Cost - SUSTAINABILITY	2. تقييم الموردين - الجودة - التكلفة - الاستدامة
3. Select Supplier - CONTRACTED REQUIREMENTS	3. تحديد المورد - الشروط المتعاقد عليها
4. Payment - ACCOUNTABILITY - FEEDBACK	4. الدفع - المسؤولية - التعليقات

الشكل 1 : عملية الشراء المستدام (من التعلم الإلكتروني حول الشراء للاتحاد الدولي لألعاب القوى

يجب تنفيذ هذه الإجراءات طوال دورة التخطيط للفعالية وتقديمها:

1. أثناء التخطيط للفعالية

طلب عروض الأسعار

- تضمين معايير الاستدامة في جميع وثائق الشراء، بما في ذلك طلب عروض الأسعار (RFQ)
- تُطبق مدونة الشراء المستدام، مع القضاء على نفايات التعبئة والتغليف، حيثما أمكن
- إنشاء مصفوفة مشتريات مستدامة توضح بالتفصيل تقديم الخدمة والأثر المرتبط بذلك على الاستدامة ومقياس لتحديد أولويات عملية الشراء

تقييم الموردين، أو المنتجات أو الخدمات

- تحديد الموردين الذين لديهم نظام إدارة بيئية (EMS) معتمد وفق ISO14001 أو نظام إدارة استدامة (SMS9) معتمد وفق ISO20121
- بالنسبة للموردين الذين ليس لديهم أنظمة إدارة معتمدة، اطلب منهم تفاصيل السياسات الاجتماعية، والبيئية والاقتصادية

تحديد الموردين والتعاقد على الخدمات

- دمج المسؤولية البيئية، والاجتماعية والأخلاقية في المعايير اللازمة لتحديد "القيمة مقابل المال" وتحديد الموردين/المتعاقدين
- التأكيد من تضمين شروط الاستدامة، بما في ذلك تقديم بيانات مراقبة ما بعد الفعالية/ التقييم، في اتفاقيات الخدمات بوضوح

2. أثناء تقديم الفعالية

- تقديم المنتج أو الخدمة ومراجعتها
- إسناد المسؤولية للمراجعة وضمان الامتثال للالتزامات الشراء المستدام طوال تقديم الفعالية
- إسناد المسؤولية لضمان أن الموردين/ المتعاقدين يحدون من التغليف ويتحملون المسؤولية عن أي نفايات

3. مراجعة ما بعد الفعالية

- اجتماع مراجعة ما بعد الفعالية مع الموردين/ المتعاقدين لمراجعة تقديم الخدمة بشكل هادف وفهم الدروس المستفادة للبحث على التحسين المستمر
- مراجعة البيانات المقدمة وتقديم الخدمات قبل إجراء الدفع
- التزويد بالبيانات والإنجازات لمالك تقرير ما بعد الفعالية

4. إدارة النفايات



ستؤدي الإدارة الصحيحة للنفايات إلى بصمة كربونية أقل، وزيادة الاستدامة، وتقليل التأثيرات على الأنواع والموائل من خلال التلوث/ إلقاء القمامة والتكاليف المالية الأقل. يبدأ جزء كبير من إدارة النفايات من خلال الحد من النفايات الفعلية الناتجة خلال مرحلة الشراء الخاصة بفعالية ما.

التخطيط للمخلفات

نظرًا للطبيعة العالمية للفعاليات والقدرة المختلفة على التعامل مع النفايات في مختلف المواقع، سيوجد لكل فعالية خطة منفصلة خاصة بالنفايات والتي تحدد جميع النفايات المتوقعة وتحدد المسارات المتاحة للنفايات. يجب أن تكون الخطة متماشية مع شرط إدارة النفايات المتوفر محليًا بالإضافة إلى المتطلبات التشريعية المحلية.

سيقع الاختيار على المتعاقدين لإدارة النفايات في كل موقع ويجب اختيارهم حسب قدرتهم على تحقيق الأهداف وتقديم الدليل من خلال الإبلاغ بالبيانات الشاملة. سيكون تحديد المزودين المحليين الذين يمكنهم المساعدة في التقديم عبر التسلسل الهرمي للنفايات (انظر 2Figure) ميزة إضافية. ومع ذلك، قد يتطلب أكثر من متعاقد للنفايات لتحقيق الأهداف اللازمة. تأكد دائمًا أن المتعاقد المحدد للنفايات مسجل، إذا لزم، لدى الوكالة البيئية المحلية.

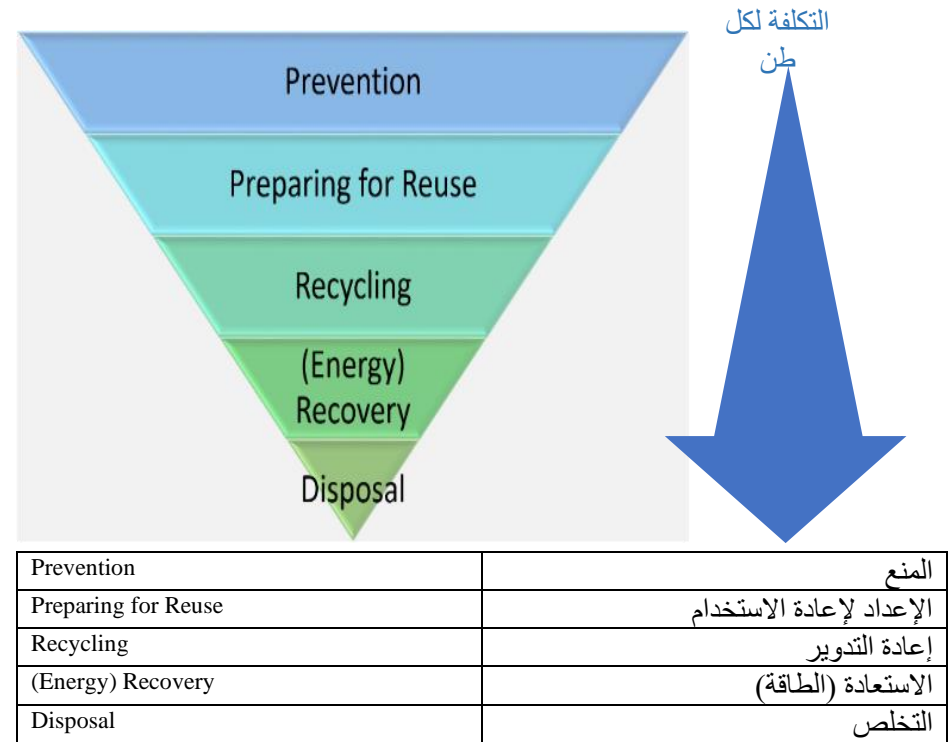
ولفصل النفايات بفعالية، يجب التخطيط لتوفير مساحة كافية تتيح تخزين النفايات بسلامة وأمان. تأكد من اتخاذ الاحتياطات الزائدة عند فرز النفايات الخطرة (مثل: إنشاء سائر حول المناطق التي بها نفايات سائلة خطيرة).

يجب الاحتفاظ بصناديق القمامة لجميع مجاري النفايات في خزانات معًا للحد من التلوث على أن يوجد جانبيها لافتات واضحة. يجب أن يكون الطاقم كله على دراية بالخطة، واطلع على التقديم المحلي وأن يتحملوا مسؤولية أفعالهم.

الشكل 2 التسلسل الهرمي للنفايات

إنتاج النفايات ومجاري النفايات

تنتج النفايات في مكاتب الفعاليات قبل الفعاليات بالإضافة إلى في موقع الفعالية أثناء الإنشاء، وتقديم الفعالية وإعادة مكان الفعالية لما كان عليه.



ستتضمن مجاري النفايات:

- المكتب: الأوراق، والأجهزة الإلكترونية، والبطاريات، ومنتجات التنظيف، وتغليف الأطعمة، ومخلفات الطعام، وبقايا الطعام
- الفعاليات: العناصر المميزة للعلامات التجارية، والأوراق، البطاريات، المعدات المعطلة، وتغليف الأطعمة، ومخلفات الطعام، وبقايا الطعام، والزجاج، والتغليف، ومخلفات الطلاء، والمعدات (المعطلة والصالحة للاستخدام)

من المخزون بدلاً من تلك أحادية الاستعمال. على الرغم من توفير ماكينات غسل الأطباق المؤقتة، سيكون هذا فعالاً من ناحية التكلفة حتى لو كان لفعالية قصيرة المدى.

2. إعادة الاستخدام

حيثما لا يمكن القضاء على النفايات، يجب تقييم إمكانية إعادة الاستعمال. في موقع كل فعالية، يجب على التخطيط المسبق أن يحدد المواد التي يمكن إعادة استخدامها، ما يزيد من سوق التأجير ويمكن للعمل مع الشركاء المحليين أن يحدد نطاقاً من المزايا المحتملة للمجتمع المحلي. يمكن أن يوفر سوق التأجير كمية كبيرة من البنية التحتية المؤقتة القابلة لإعادة الاستعمال.

يجب تجنب العناصر المميزة للعلامات التجارية أحادية الاستعمال قدر الإمكان وحيثما تُقام سلسلة من الفعاليات أو تتكرر الفعاليات في نفس المكان، يجب أن يكون تصميم العناصر المميزة للعلامات التجارية الذي يهدف للحد من الحاجة لتغيير العناصر المميزة للعلامات التجارية باستمرار بسبب تغيير التاريخ، والمكان والجهة الراعية شرطاً وازحاً لوكالات التمييز السلعي. يجب تصميم العناصر المميزة للعلامات التجارية كي يُعاد استعمالها قدر الإمكان أو تُعطى لمجموعات المجتمع المحلي لمجموعة من الاستخدامات الابتكارية والإبداعية.

سنتكون المعدات سهلة بطريقة معقولة في العثور على فرص إعادة الاستخدام من خلال الاتحاد القومي للنادي المحلية. قد تكون فرصة مثالية لتحسين جودة معدات النادي المحلي كجزء من برنامج العائد طويل المدى للفعالية.

غالباً ينتج الطعام الفائض والصالح للأكل عن ضيافة الفعالية ويوجد عدد متزايد من المنصات الخيرية الرقمية التي يمكن لمدراء تقديم الطعام فيها النشر عن الطعام المتبقي والصالح للأكل ليجمعه الأفراد أو المنظمات، مثل: أوليو (Olio)، وكوبيا (Copia).

3. إعادة التدوير

تتمثل إعادة التدوير في حيثما تُعالج النفايات إلى نفس المواد أو مواد مشابهة. يُعاد تدوير البلاستيك بصفة عامة وبدرجة كبيرة على الرغم من أن أنواع ودرجات البلاستيك المختلفة يمكن أن تسبب صعوبات. وبغض النظر، يصعب أيضاً إعادة تدوير المنتجات المصنوعة من مواد مختلطة. لذا، وبينما يُذكر على المنتج أنه يمكن إعادة تدويره، فقد يكون هذا بمجرد فصل المواد المكونة له، مثل: أكواب القهوة أحادية الاستعمال.

حيثما لا يمكن القضاء على المنتجات/ المواد أو إعادة استعمالها بمجرد استعمالها في الفعالية، يجب أن تكون المواد قابلة لإعادة التدوير ويجب تجنب المواد غير القابلة لإعادة التدوير قدر الإمكان. يجب تحديد نوع المادة وقابليتها لإعادة التدوير في الشراء الأولي.

إدارة النفايات

بينما ستختلف حسب المرافق المحلية، فإن استهداف 60% من إجمالي النفايات، حسب الوزن، يُعاد تدويرها وكى لا يتم التخلص من أي شيء منها عن طريق مكب النفايات يمثل طموحاً معقولاً. ويمكن الاطلاع على الخطوات التالية لتنفيذ التسلسل الهرمي للنفايات فيما يلي:

1. الإزالة

يتمثل الهدف الأول في القضاء على أي نفايات غير ضرورية ناتجة وحين لا يكون ذلك ممكناً، في استخدام وسائل التخلص الأكثر نفعاً للبيئة والتي تتحقق باتباع التسلسل الهرمي التالي للنفايات. ستعمل مراجعة لجميع النفايات الناتجة وتحديد مصدر النفايات على تحديد حيثما توجد البدائل للقضاء على مجرى النفايات ذلك.

يجب أن يكون الأمر المشترك بين جميع فعاليات الاتحاد الدولي لألعاب القوى هو **طموح للقضاء على المواد والمنتجات أحادية الاستعمال**. يجب تحديد البدائل للمنتجات مثل المياه المعبأة أحادية الاستعمال، وتوفير محطات إعادة تعبئة المياه. حيثما تتوفر محطات إعادة تعبئة المياه للعام وللطاقم، يمكن توفير الزجاجات القابلة لإعادة التعبئة كمجرى العائدات أو سيتم حث الناس على إحضار الزجاجات الخاصة بهم. ويمكن تنفيذ نهج مماثل لأكواب القهوة الجاهزة.

ستتطلب الحلول لاستبدال زجاجات المياه البلاستيكية المغلقة وفي نفس الوقت ضمان عدم وجود عبث بمجال الرياضات التنافسية، نهجاً تعاونياً وغالباً ما يمثل تنفيذ هذه المجالات تحدياً. ومع ذلك، يوجد الكثير من الأمثلة حيثما تحقق هذا بشكل مُرضٍ.

يجب أيضاً القضاء على التغليف والأكياس البلاستيكية قدر الإمكان ويمثل هذا جزءاً أساسياً من مدونة الشراء المستدام. يجب أن يعمل الطاقم مع الموردين عن قُرب للحد من كمية التغليف اللازم لتقديم المنتجات.

بالنسبة للمواد المطبوعة، اطبع فقط حين يلزم وفي هذا الوقت، اطبع على الجانبين وأعد تدوير جميع الأوراق غير اللازمة. يمكن أن يعمل تثبيث وظائف الطباعة على نفس الأوراق على تقليل الهدر في الطباعة غير المدموجة.

يجب القضاء على نفايات الأطعمة عن طريق التحكم في أحجام الوجبات بحرص، وتخطيط قائمة الطعام ومراقبة المخزون بالإضافة إلى وضع البطاقات وعد الأشخاص المحتاجين للطعام. ستتطلب الجماهير المختلفة أيضاً كميات وأنواع مختلفة من الطعام. يجب أن يساعد العمل مع متعهدي تقديم الطعام عن قُرب في القضاء على النفايات في بدايتها. يجب أن تكون أدوات المائدة القابلة لإعادة الاستخدام جزءاً

يتم التخلص بإرسال النفايات إلى مكب النفايات، وهذه هي الحالة بالنسبة لمجاري النفايات الخطرة وبعض مواد البناء، ومع ذلك، تتوفر الابتكارات لاستعادة المواد مثل الدهانات، وألياف الكربون والراتنج بشكل متزايد ويجب استكشافها. وهذه قد تتوفر فقط من خلال المتعاقدين المتخصصين.

يمكن الحد من التخلص من خلال الشراء الحذر لذا يجب تجنبه قدر الإمكان في التخطيط لإدارة النفايات. يلزم فصل المواد مثل اللوح الجبسي (الجبس) ولا يمكن التخلص منها في مكب النفايات العادي لذا فيجب إزالتها في مرحلة الشراء.

سيلزم فصل النفايات الخطرة أو الخاصة الأخرى مثل البطاريات، والزيوت ونفايات المعدات الإلكترونية والتخلص منها وفقاً للوائح المحلية. ويجب تحديد هذه في مرحلة التخطيط للمخلفات.

الإبلاغ بالنفايات

يُعد إبلاغ الطاقم، والمتعاقدين والزوار بالخطأ أمرًا أساسيًا. يجب أن يكون متعاقد التنظيف مشتركًا بالفعالية في إدارة النفايات لضمان أن تدريبه الداخلي يغطي مختلف مجاري النفايات ويتاح إعداد التقارير حيثما يحدث تلوث لمجاري النفايات أو تكون هناك صناديق غير كافية كي يمكن اتخاذ إجراء قبل أن تتعطل الخطة المعنية بالنفايات.

تُعد اللافتات الواضحة ضرورية إلى جانب المخططات المتناسبة والواضحة و/أو الترميز بالألوان عبر جميع حاويات النفايات. يجب توفير الصناديق في خزانات حسب مجاري النفايات التي تنتج في كل موقع. يوجد الكثير من الناس الذين لا يذهبون ويبحثون عن صناديق مخصصة، بل يستخدمون الأقرب ببساطة.

يجب تولي تدريب ما قبل الفعالية لتزويد الطاقم والمتطوعين بالمعلومات الدقيقة حول كيفية تقليل النفايات وتذكيرهم بعمل هذا بانتظام - يمكن أن يحدث هذا كشرط لعملية الاعتماد.

يجب أن تتم الاتصالات مع الموردين والمتعاقدين قبل وقت الفعالية بالإضافة إلى البيانات الموجزة للحث في الموقع ومرة أخرى يجب إدخالها في عملية الاعتماد.

المراقبة والإبلاغ

المراقبة في وقت الفعالية

يُوصى بالمراجعات المنتظمة طوال الفعالية لضمان سير الخطة بفعالية. يجب تحديد التقديم والمصدر في الخطة لتكون قادرة على التحرك وتكييف مكان الصناديق واللافتات والمراسلات.

الإبلاغ بالنفايات

يجب أن تكون العناصر المميزة للعلامات التجارية قابلة لإعادة التدوير أو قابلة لإعادة الاستخدام حيثما أمكن. يجب السعي لفرص التبرع بالنسبة للمواد التي لن يعيد الاتحاد الدولي لألعاب القوى استخدامها لكن لها استعمالات بديلة مثل اللافتات المصنوعة من متعدد كلوريد الفينيل (PVC) والتي يصعب إعادة تدويرها.

يعتبر تحويل الطعام إلى سماد والتغليف القابل للتحويل إلى سماد إعادة تدوير حيث ينشأ سماد فعلي. من الجدير بالملاحظة أن هذه المعالجة ليست متوفرة بشكل شائع. يجب الحذر عند تحديد أدوات المائدة القابلة للتحويل إلى سماد لضمان أن منشآت "التسميد داخل حاوية" (IVC) أو التسميد بالتكوير في الهواء الطلق متوفرة وأنك لا تلوث مجاري النفايات الخاصة بإعادة التدوير باستخدام التغليف القابل للتحويل إلى سماد.

غالبًا ما تؤخذ مخلفات الطعام للهضم اللاهوائي (AD) وهو تقنيًا يُعد استعادة للطاقة، وليس إعادة تدوير. لا تستطيع هذه العملية معالجة أدوات المائدة القابلة للتحويل إلى سماد والتي تؤدي إلى تلوث مجرى النفايات ويتم التعامل معها في النهاية على أنها نفايات الأكياس السوداء العامة.

4. الاستعادة

تحدث الاستعادة حيثما تحترق النفايات وتتحول إلى طاقة. ستنتج نفايات الكيس الأسود التي بها مواد بلاستيكية غير قابلة لإعادة التدوير أو مواد قابلة لإعادة التدوير لكنها ملوثة بمواد أخرى إلى مصنع لتحويل النفايات إلى طاقة وتحترق لإنتاج الطاقة. لا تُرسل مخلفات البناء والنفايات الملوثة لاستعادة الطاقة وقد ينتهي بها الأمر بإرسالها إلى مكب النفايات. حيثما لا تتوفر منشآت التحويل إلى سماد، قد يُعالج الطعام والتغليف القابل للتحويل إلى السماد من خلال الهضم اللاهوائي والذي يُعد، من الناحية التقنية، استعادة.

5. المعالجة

المعالجة عبارة عن معالجة النفايات قبل التخلص منها في البيئة الطبيعية مثل الفضلات السائلة. بالنسبة للفعاليات، عليك أن تكون على علم بأي تنظيف للمعدات والمنتجات المستخدمة لضمان أنه يمكن التخلص منها دون معالجة في المصارف أو الممرات المائية.

سيلازم توصيل المرافق الصحية والمطابخ المؤقتة بأنظمة التصريف الصحيحة.

6. التخلص

مثال على لافتات النفايات على جوانب الصناديق والأغطية والصناديق موضوعة معا

يجب تنفيذ هذه الإجراءات طوال دورة التخطيط للفعالية وتقديمها:

1. أثناء التخطيط للفعالية

- تحددت التشريعات ذات الصلة والمعمول بها لضمان الامتثال
- نُفذ الشراء الفعال والمستدام، وهو ضروري للحد من النفايات، خصوصاً في عالم الفعاليات سريع التحرك
- وقد تطورت خطة لإدارة الموارد، اتباعاً للتسلسل الهرمي للنفايات، مع تحديد المواد/المنتجات ومسارات التخلص من نفاياتها
- تحددت مجاري النفايات المناسبة
- تم تحديد أفضل الخيارات لحاويات النفايات وأغطيها لتطبيق الفصل
- تم التوقع بحجم النفايات وتخصيص الصناديق وفقاً لذلك مع تصميم اللافتات بحيث تفي باحتياجات الأطراف المعنية
- تحددت المواقع للصناديق التي يمكن تحديدها بوضوح وذلك لتسهيل فصل النفايات - مثال: (1) ورق وبطاقة، (2) بلاستيك على شكل زجاجة وعلب معدنية/علب صفيح، و(3) نفايات عامة / متبقية
- يُخطط لتوفير مساحة كافية لتسهيل تخزين النفايات بسلامة وأمن
- تحددت مجاري النفايات الخطرة وتم اتخاذ الاحتياطات الزائدة المناسبة بخصوص التخزين
- لدى أفراد الطاقم كله إمكانية الوصول إلى خطة إدارة النفايات

تحديد الموردين والتعاقد على الخدمات

- متعاقدو إدارة النفايات المختارون بناءً على قدرتهم على إدارة مجاري النفايات المحددة وتقديم خدماتهم من خلال التسلسل الهرمي للنفايات؛ قد يلزم أكثر من متعاقد واحد
- تأكد أن المتعاقد المعني بالنفايات لديه التسجيل والترخيص المناسبة قبل التعاقد

لتقييم فعالية التخطيط لإدارة النفايات، وتقييم الإنجازات مقابل الأهداف، يجب تسجيل بيانات النفايات على أن يتضمن الحد الأدنى المطلوب من البيانات التقسيم التالي:

- الكمية الإجمالية (أطنان) للنفايات
 - تقسيم النسبة المئوية حسب نوع النفايات (نفايات عامة، مُعاد تدويرها، زجاج، طعام)
 - وسيلة المعالجة لكل مجرى من مجاري النفايات
- سيجمع المتعاقد بشأن النفايات هذه البيانات ويجب أن تكون شرطاً للعقد، والذي يمكن تحقيقه فقط بمجرد استكمال الخدمة وتقديم البيانات.
- في دول معينة، يلزم الاحتفاظ بسجلات النفايات من قِبل منتج النفايات والذي هو الجهة المعنية بالفعالية. يجب تحديد المتطلبات القانونية لدولة معينة في خطة النفايات.



2. أثناء تقديم الفعالية

- أسند مسؤولية مراقبة وإنفاذ خطة إدارة النفايات. تضمن المراجعات المنتظمة طوال الفعالية سير الخطة بفعالية
- زود الطاقم والمتطوعين بمعلومات دقيقة حول كيفية تقليل النفايات وذكرهم باتخاذ إجراء بانتظام
- توزعت الصناديق، كل من الخلفية والأمامية (المتكاملة مع معلومات سهلة الاتباع، في مستوى النظر، مع أعطية الصناديق التي تساعد على التمييز وتمنع التلوث) وفقاً للخطة
- أسندت مسؤولية رصد/ مراقبة استخدام الصناديق وعدم التلوث
- تأكد من جمع النفايات من خلال شركة مسجلة لدى الوكالة البيئية المحلية بصفتها ناقلة للنفايات ومن أخذها لموقع نفايات مرخص أو محطة نقل
- انشر الجدول الزمني لجمع النفايات
- خزن النفايات بسلامة وفي مكان آمن، وتأكد من اتخاذ الاحتياطات الزائدة عند تخزين النفايات الخطرة
- تُراجع المشاكل اليومية من عدم الامتثال يوميًا مع اتخاذ الإجراءات اللازمة للتحسين

3. مراجعة ما بعد الفعالية

- سيُسجل إنتاج النفايات، بما في ذلك، على الأقل، التقسيم التالي:
 - الكمية الإجمالية (أطنان) للنفايات
 - تقسيم النسبة المئوية حسب نوع النفايات (نفايات عامة، مُعاد تدويرها، زجاج، طعام)
 - وسيلة المعالجة لكل مجرى من مجاري النفايات
- يشترك جميع متعاقدى إدارة النفايات لجمع التعليقات والبيانات مقابل خطة إدارة النفايات، والتي تُرود في تقرير ما بعد الفعالية
- سترجع إدارة النفايات، مقابل الأهداف ومؤشرات الأداء الرئيسية كجزء من اجتماعات مراجعة ما بعد الفعالية

التخطيط لإدارة الطاقة

يجب على كل فعالية أن تتطلع إلى إنشاء خطة إدارة طاقة تعمل من خلال التسلسل الهرمي "LEGO" للطاقة وذلك للحد من انبعاثات الكربون.



- قليل - بالقضاء على الاحتياجات غير اللازمة للطاقة بالتصميم الخارجي للفعالية، مثل: الحد من الحاجة للتدفئة، والتهوية وتكييف الهواء. تقليل الاستهلاك الإجمالي بالتأكد أن الطاقم، والمتطوعين والمتعاقدين يغلقون الأجهزة عندما لا تكون قيد الاستخدام
- فعالة - من خلال توفير الطاقة المؤقتة، والتعاون مع المتعاقد لتصميم توفير فعال وضمن أن جميع المعدات فعالة من ناحية الطاقة، أي إضاءة ليد (LED)
- خضراء - اجعل توفير الطاقة خاليًا من الكربون عن طريق اختيار نوع التوليد؛ دائم أو مؤقت مع البصمة الكربونية الأفضل/الأقل، على سبيل المثال:
 - استخدم توصيلات الشبكة كلما أمكن مع استخدام طاقة متجددة للموصلات الرئيسية/ طاقة الشبكة
 - بالنسبة للطاقة المؤقتة، استخدم الوقود الحيوي، أو الطاقة الشمسية الهجينة، أو خلايا وقود الهيدروجين
 - خذ في الاعتبار بتخزين الطاقة لزيادة استخدام الطاقة الشمسية
- مُعادلة - الانبعاثات المتبقية بحساب انبعاثات الكربون المتبقية وتحديد برنامج معادلة مناسب. يجب أن تتضمن المراقبة أيضًا الحاجة الإجمالية للطاقة في الفعالية كلها وذلك للبحث على التحسين المستمر والدروس المستفادة للفعاليات المستقبلية.

5. إدارة الطاقة

يلتزم الاتحاد الدولي لألعاب القوى بالعمل وفق مستوى مرتفع من كفاءة الطاقة، وتقليل المحتوى الكربوني لتوفير الطاقة وذلك لضمان بصمة كربونية ناتجة عن عملياته منخفضة قدر الإمكان. وقد وضع الاتحاد الدولي لألعاب القوى هدفًا بأن يكون محايدًا كربونيًا بحلول عام 2030. ينتج نطاق كبير من الانبعاثات الكربونية عن توفير الطاقة في الفعاليات. واعترافاً بأن الاتحاد الدولي لألعاب القوى لا يملك الملاعب، فإن الاشتراك والتعاون مع المدينة المضيفة، والمكان، وقائمة المساهمين (LOC) والموردين بشأن أهداف الاستدامة يُعد أساسيًا لتحقيق تقليل الكربون.

وعالميًا، لا يزال توليد الطاقة من المصادر غير المتجددة والناجمة عن الوقود الأحفوري بشكل رئيسي يهيمن في الانبعاثات الكربونية العالمية. تدور هذه الإرشادات حول الطاقة التي نستخدمها مباشرة، والطاقة المستخدمة في إنتاج المنتجات والخدمات التي نشترها كجزء من توفير الطاقة والكهرباء المؤقتة أثناء الفعاليات.

يتمثل نهجنا لإدارة الطاقة في تقليل احتياجاتنا من الطاقة، وحيثما أمكن تقنيًا، القضاء عليها من خلال التصميم والكفاءة وإعادة كربنة الطاقة المستخدمة للابتعاد عن الوقود الأحفوري والتوجه إلى الوقود الحيوي والطاقة المتجددة.

قس وحدد الأولويات بشأن بصمتك الكربونية

للمزيد من المعلومات حول قياس بصمتك الكربونية وترتيب الأولويات، أعد التوجه إلى وحدة التدريب الإلكتروني الثانية للاستدامة للاتحاد الدولي لألعاب القوى، فهم الانبعاثات الكربونية، والتي يمكن العثور عليها [هنا](#).

تشكل الكهرباء، والوقود، والطاقة المؤقتة كلها جزءًا هامًا من البصمة الكربونية الكلية لفعالية ما وسيساعد فهم حجم التأثير على ترتيب أولويات الإجراءات وفقًا لذلك.

سيوضح التدريب أكثر، لكن بشكل استهلاك الطاقة جزءًا أساسيًا من الانبعاثات المباشرة التي تُسمى انبعاثات النطاق 1 والنطاق 2. تمثل هذه أولوية في المعالجة.

2. أثناء تقديم الفعالية

قليلة

- زود جميع أفراد الطاقة والمتطوعين بالمعلومات الدقيقة حول إدارة الطاقة وذلك لضمان:
 - أن المعدات بما فيها إضاءة المسرح، والشاشات، وPAS (مكبرات الصوت المكتبية والنشطة) تكون مغلقة عندما لا تكون قيد الاستعمال أو غير لازمة
 - أن شواحن البطاريات (للهواتف، والراديو ثنائي الاتجاه والمعدات الأخرى) تُغلق حين لا تكون قيد الاستعمال
- حدد بوضوح المعدات التي يجب أن تُترك في حالة تشغيل
- يجب أن يكون التبريد والتدفئة السلبيان سلوكًا قياسيًّا؛ تُفتح النوافذ وتُغلق وتستخدم المراوح بدلاً من نظام التدفئة، والتهوية وتكييف الهواء
- عمل جولة في الموقع سيرًا على الأقدام في نهاية اليوم لضمان أن المعدات/الأضواء/المولدات مغلقة حيثما أمكن

فعالة

- تحديد وتسجيل جميع المعدات الموجودة بالموقع والتي يجب إزالتها أو ترقيتها لمعدات أكثر كفاءة
- انقل لجميع الزوار إجراءات بسيطة لتقليل استهلاك الطاقة
- تُراجع المشاكل اليومية من عدم الامتثال يوميًا مع اتخاذ الإجراءات اللازمة للتحسين

3. مراجعة وتنقيح ما بعد الفعالية

قليلة/فعالة

- اجتماع "مراجعة" بعد الفعالية مع الموردين/المتقاعدين والطاقم ذي الصلة لمراجعة استخدام الطاقة وإدارتها لتحديد الإنجازات والدروس المستفادة للبحث على التحسين المستمر
- الأداء مقابل الأهداف الخاصة بالطاقة ومؤشرات الأداء الرئيسية المُنقحة والموثقة كجزء من اجتماعات تنقيح ما بعد الفعالية

مُعادلة

يجب تنفيذ هذه الإجراءات طوال دورة التخطيط للفعالية وتقديمها:

1. أثناء التخطيط للفعالية

قليلة

- يُستخدم الضوء الطبيعي بدلاً من الأضواء الصناعية. حيثما يلزم، تُستخدم الإضاءة الفعالة من ناحية الطاقة
- قلل الوقت الذي تلزم فيه الإضاءة في ساعات ما قبل وبعد البث
- خطط للمقاعد/للبنية التحتية المؤقتة ومكاتب الفعالية لتكون قابلة للتكيف لإتاحة مناطق أكثر دفئًا ومناطق أكثر برودة لتناسب راحة الشخص ولتجنب الاستخدام غير الفعال للتدفئة/التبريد

فعالة

- حيثما تلزم المولدات لتوزيع خطة الطاقة المؤقتة لتحسين الأحمال والكفاءات
- اختر أو استأجر غطاءً بحيث يكون فعالاً قدر الإمكان باستخدام المعدات، والإضاءة، والصوت، وتقديم الطعام، والتدفئة والتبريد على أن يكون كل ذلك فعالاً من ناحية الطاقة
- ضمان أن البنية التحتية لجميع الموردين/الشركاء/الجهات الراعية أو منشآتهم مزودة بمعدات فعالة من ناحية الطاقة.

خضراء

- اختر كهرباء الشبكة (متجددة بنسبة 100%) حيثما أمكن
- حيثما يلزم استخدام المولدات، حدد إمكانية استخدام الوقود الحيوي أو أنواع الوقود منخفضة الكربون الأخرى
- تستعرض الشراكات بالفعالية حلولاً ابتكارية للطاقة الخالية من الكربون
- حيثما تلزم التدفئة، والتهوية وتكييف الهواء بسبب درجات الحرارة المرتفعة، يجب أن يكون استخدام الطاقة الشمسية خيارًا يُؤخذ به في الاعتبار
- ضمان عدم حدوث تلوث من المولدات/الدخان الأسود

مُعادلة

- ضمان تزويد الموردين بالمعلومات الدقيقة لمراقبة الكهرباء الإجمالية (24 ساعة) المستهلكة (كيلو واط ساعة) وللمولدات - الوقود المستهلك باللتترات وإذا أمكن، كفاءة المولدات مع مراقبة المتطلبات مُفصلة والإبلاغ بها ضمن عقد الخدمة.

- سجل كهرباء الشبكة الإجمالية من المورد
- سجل الطاقة المؤقتة المتولدة - إجمالي الكهرباء المستهلكة (كيلو واط ساعة)، والوقود المستهلك بالترات، وكفاءة المولدات (إذا أمكن)، ومخططات التحميل لمدة 24 ساعة
- احسب انبعاثات الكربون المتبقية وحدد شريك معادلة مناسباً وموثوقاً أو مشروع بالمجتمع المحلي لتخفيف أثر الكربون من استهلاك الطاقة أثناء الفعالية
- قم بتضمين كل البيانات، والدروس والإنجازات في تقرير ما بعد الفعالية

بيئة صحية

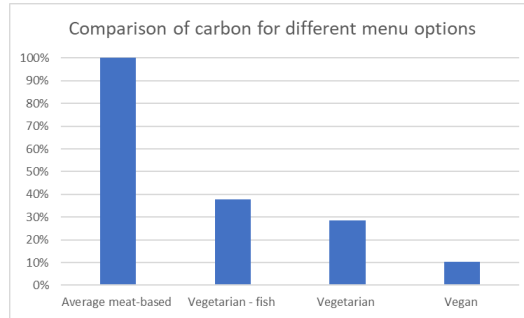
6. إدارة الطعام

يُعد إنتاج الطعام مسؤولاً عن ربع انبعاثات الغازات الدفيئة في العالم. يجب أن تنتظر إدارة الطعام في مصدر الطعام بالإضافة إلى كيف يُزرع أو يُربى. ستعمل قائمة الطعام النباتية على تقليل أثر الكربون لتقديم الطعام بدرجة كبيرة. ويمكن أن يقلل النظام الغذائي النباتي من أثر الكربون للطعام بما يصل إلى 90% بالمقارنة بقائمة الطعام القائمة على اللحوم والمركزة الكربون.

يجب أن يهدف تنفيذ اتفاقية طعام مستدام إلى تقديم طعام صحي ومعقول الثمن، والذي يشكل تهديداً قليلاً على البيئة قدر الإمكان ويفيد المنتجين المحليين من خلال مجالات التركيز التالية:

تقديم الطعام المحلي

- يقلل الأميال التي يقطعها الطعام



حتى يصل ما يضمن أطعمة محلية طازجة وموسمية

Comparison of carbon for different menu options	مقارنة الكربون لمختلف خيارات قائمة الطعام
Average meat-based	عادية قائمة على اللحوم
Vegetarian - fish	نباتية - أسماك
Vegetarian	نباتية
Vegan	نباتية صرف

- يدعم المزارعين المحليين والأعمال التجارية المحلية، وذلك بإحضار معظم الطعام من مسافة ضمن 25 ميلاً
- إعلاناً لثقافة الطعام المحلي المتنوع

التوريد المسؤول

- الطعام المُنتج بطريقة مستدامة له بصمة كربونية منخفضة
- ستكون 100% من الأسماك والمأكولات البحرية لدينا موردة بطريقة مستدامة، وبشكل مثالي من الصيد المحلي لدينا
- سيكون الطعام المورد من مكان بعيد عبارة عن تجارة عادلة وسيكون أخلاقياً، ما يضمن أن المنتجين يحصلون على سعر عادل مقابل بضائعهم

- الاستيراد من موردي المنتجات العضوية، أو موردي النطاق الحر أو الموردين المعتمدين من [LEAF marque](#) يضمن اعتماد LEAF وسائل الزراعة التي تحمي التربة والبيئة من المواد الكيماوية الصناعية وتتبع معايير رفاهية الحيوان المرتفعة. تتضمن المعايير الأخرى [ريد تراكتور](#) (المملكة المتحدة)، و [ديميتير](#)، و [Soil Association](#)، و [Rainforest Alliance](#) و [الاتحاد الدولي للزراعة العضوية \(IFOAM\)](#). استكشف خيارات التصديق في منطقتك أيضاً.

تخطيط قائمة الطعام

- تخطيط قوائم الطعام لتضم الإنتاج الموسمي والحصول الصحيحة
- التأكد من الأخذ في الاعتبار جميع المتطلبات الغذائية
- تخطيط قوائم الطعام لتركز على الصحة والعافية
- زيادة تقديم الطعام النباتي للمستهلك

إدارة مخلفات الطعام

- استخدام المنتجات التي تحتوي على تغليف قليل أو قابل لإعادة التدوير
- تجنب جميع أدوات المائدة أحادية الاستعمال والمواد البلاستيكية أحادية الاستعمال والبوليستراتين

التبرع بالطعام غير المستخدم

- حيثما لا يمكن تجنب وجود بقايا طعام، بما في ذلك الطعام المطهوء، حدد الوسائل للتبرع بها للمؤسسات المحلية التي تعيد توزيع الطعام على الأشخاص الذين يحتاجون إليه بالفعل.

التثقيف وزيادة الوعي

- نرغب في خلق ثقافة طعام إيجابية تمنح قيمة أكبر للطعام الذي نأكله، وللحيوانات التي تقدمه وللأشخاص الذين ينتجونه. نتطلع إلى زيادة الوعي بالتأثير الصحي والبيئي للطعام، حتى يتمكن المشجعون من تحديد خيارات أفضل وأكثر استدامة.

يمكن تنفيذ هذه عبر دورة التخطيط للفعاليات كما يلي:

1. أثناء التخطيط للفعالية

تحديد متعهد تقديم الطعام

2. أثناء تقديم الفعالية

تحقق من الامتثال

- تحقق من الامتثال مقابل اتفاقية الطعام والجوانب الأخرى للامتثال القانوني
 - توجد نسخة مطبوعة من نظام إدارة الأمن الغذائي (ومجلد السجلات) في كل مطبخ
 - يخضع متعهدو تقديم الطعام وأي مشاريع للتدقيق والمراجعة بشكل فردي من قِبَل الهيئة المحلية بالموقع لضمان امتثالهم.
 - مراجعة تقديم قائمة الطعام حسب التخطيط
- ضمان أن متعهد تقديم الطعام يسجل المقاييس اللازمة لإعداد التقارير

فحص النفايات

- التأكد من عدم وجود أنية فخارية وسكاكين أحادية الاستعمال
- مراجعة التحكم في أحجام الوجبات لتجنب إهدار الطعام
- التأكد من معالجة الطعام القابل للتلف لإطالة الفترة التي يكون طازجًا فيها
- ضمان تقليل تغليف المنتجات وأنه يتمشى مع المرافق المتوفرة للتخلص من النفايات
- ضمان فصل النفايات إلى مجاري النفايات لإعادة التدوير.

نظام التبرع بالطعام

- تسهيل نظام التبرع بالطعام للحد من النفايات وزيادة القيمة للمجتمع

3. مراجعة ما بعد الفعالية

- مراجعة إنجازات تقديم الطعام لديك من البيانات المتوفرة من قِبَل متعهد تقديم الطعام ونظام التبرع بالطعام
 - قائمة تقديم الطعام
 - كمية مخلفات الطعام التي تم التخلص منها
 - عدد الأغذية التي تُقدم في المطاعم
- مراجعة إدارة الطعام وتوثيقها مقابل الأهداف ومؤشرات الأداء الرئيسية كجزء من اجتماعات وتقرير مراجعة ما بعد الفعالية

- يمكن لموردي تقديم الطعام التقديم على مستوى جميع متطلباتك من الطعام - يمكن أن يكون إنشاء اتفاقية واضحة للطعام أن يكون طريقة بسيطة لتضمين هذه المتطلبات في طلب العرض ويُعد تعاقديًا لتقديم خدماتهم (اطلع على الشراء)
- يجب أن يكون المتعاقدون مسؤولين عن استيفاء جميع المعايير المتوقعة. تكتمل الفحوصات اللازمة على مستوى جميع المشاريع المتنقلة، بما في ذلك الامتثال لجميع التشريعات ذات الصلة ومعايير الطعام والنظافة
- حيثما أمكن، يجب على متعاقد تقديم الطعام الاستيراد من موردي المنتجات العضوية، أو موردي النطاق الحر أو الموردين المعتمدين من LEAF marque - يضمن اعتماد LEAF أن وسائل الزراعة تحمي التربة والبيئة من المواد الكيماوية الصناعية وتتبع معايير رفاهية الحيوان العالية.
- يمنح الشراء المستدام الأولوية لدعم المزارعين المحليين والأعمال التجارية المحلية، وذلك بإحضار معظم الطعام من مسافة ضمن 25 ميلاً سيكون الطعام المورد من مكان بعيد عبارة عن تجارة عادلة وسيكون أخلاقياً، ما يضمن أن المنتجين يحصلون على سعر عادل مقابل بضائعهم

تخطيط قائمة الطعام

- يتم التخطيط لقوائم الطعام لتدمج:
 - الإنتاج الموسمي والحصول الصحيحة
 - الأطعمة الصحية
 - نسبة كبيرة من الخيارات النباتية
 - جميع المتطلبات الغذائية
- يتم التوقع بأعداد الطاقم، والرياضيين والزوار من أجل تخطيط قوائم الطعام، ومراقبة المخزون وتقديم الطعام للحد من مخلفات الطعام

إدارة مخلفات الطعام

- يجب تحديد فرص التبرع بالطعام/ إعادة استخدام الطعام بالنسبة لمواد تقديم الطعام غير المستخدمة وغير القابلة للتلف.
- تُستبعد الأنية الفخارية وعناصر التغليف أحادية الاستعمال من تسليم برامج تقديم الطعام على مستوى الفعالية. تذكر أن تُفيم استخدام أدوات المائدة وعناصر التغليف القابلة للتحويل إلى سماد مع الأخذ في الاعتبار بالقدرة على الفصل والتحويل إلى سماد (اطلع على قسم إدارة النفايات)
- نظام فصل مخلفات الطعام متوفر

• تحديد الخيار الصحيح:

- حيثما أمكن، استخدم مورداً للمياه عن طريق المصادر الرئيسية ومرافق الصرف الصحي بدلاً من النقل في البنية التحتية المؤقتة
- حيثما تلتزم البنية التحتية المؤقتة، استهدف الحد من مسافة النقل بالأميال وزيادة كفاءة الجهاز
- عاين البنية التحتية للمياه بانتظام لتتأكد من سلامتها، وحيثما يلزم، أصلح التلقيات/التسريبات بفعالية
- حدد المنتجات والخدمات التي توفر المياه ونفذها
- حدد فرص تنفيذ حلول استخدام مياه الأمطار/المياه الزرقاء أو الرمادية، مثل: الري، والغسيل
- تُعد مرافق غسيل اليدين بالماء البارد كافية لمرافق الصرف الصحي وتوفر الطاقة المستخدمة لتسخين المياه

• حماية البيئة

- حيثما يلزم، حدد منتجات التنظيف التي لا تضر بالبيئة
- تفهم التصريف والمصادر المحتملة للتسريبات الملوثة، ما يحمي البالوعات السطحية
- خطط لمحطات إعادة تعبئة مياه الشرب لدعم القضاء على المنتجات البلاستيكية أحادية الاستعمال (اطلع على النفايات)
- تأكد أن الموردين يفهمون متطلبات الإبلاغ بالبيانات، اجعل هذا من ضمن المتطلبات التعاقدية

2. أثناء تقديم الفعالية

- تأكد من وجود خطة تصريف بالموقع كجزء من فريق السلامة/الطوارئ بالفعالية في حالة وقوع حادث

7. إدارة المياه

يمثل الوعي بجميع حالات توفير المياه بما فيها تلك الموجودة بداخل وخارج مجال اللعب أمراً ضرورياً لإدارة فعاليات ناجحة. يُعد توفير المياه في ضوء تأثيرات تغير المناخ قضية عالمية مثيرة للجدل بدرجة كبيرة مع تأثير وقائع الجفاف والفيضانات المتزايدة بشكل غير مسبوق على كل من الدول المتقدمة والنامية. جزء كبير من العالم لديه ماء شرب نظيف محدود ومرافق صرف صحي محدودة. يعترف الاتحاد الدولي لألعاب القوى بقيمة هذه السلعة الثمينة وسيحاول الحفاظ على موارد المياه وحمايتها. ويمتد هذا إلى الموائل والأنواع المنتشرة حول مياها.

تتضمن الإدارة المستدامة للمياه تقليل هدر المياه، وإعادة استخدام المياه الرمادية، والقضاء على احتمالية التلوث من الزيت، والوقود، ومنتجات التنظيف الكيماوية والمخلفات الصلبة.

عملياً، يجب أن تهدف فعاليتك إلى:

- عدم ترك أي آثار على البيئات المائية أو حول مجال اللعب (الأنهار، والبحيرات، والبيئة الساحلية وما إلى ذلك)

- تشريع تقنيات الحفاظ على المياه حيثما أمكن

- تقديم منشآت لمياه الشرب المصفاة (المصادر الرئيسية)

يُنفذ هذا عبر دورة التخطيط للفعاليات كما يلي:

1. أثناء التخطيط للفعالية

- مراجعة خيارات الاستخدام والتخلص لإنشاء خطة توريد وتخلص تحد من الأثر البيئي، والمتسبب في:

- المياه النظيفة: مياه الشرب الصالحة للشرب

- المياه الزرقاء: مياه نظيفة تُستخدم للغسيل والري (ليس للشرب)

- المياه الرمادية: مياه ناتجة عن الغسيل والتنظيف، دون أي تلوث عضوي

- المياه السوداء: المياه المتسخة الناتجة عن أماكن تقديم الطعام ومياه المجاري

- ضمان معرفة كل لوائح الامتثال القانوني، والالتزام بها وإذا لزم، الحصول على الموافقات والتراخيص ذات الصلة بالتصريف

- الحوادث والامتثال

الاتحاد الدولي لألعاب القوى: إرشادات حول أفضل ممارسات نظام إدارة الفعاليات المستدامة

○ أبلغ بأي حوادث أو حوادث وشيكة الموقع وسجلها.

- تأكد أن كل فريق الفعالية مُدرب على التعامل مع التسريب - راجع سجلات التدريب
- طوال فترة التركيب وفترة الفعالية، تأكد من عدم وجود تسريبات في أي مصدر مؤقت لتوفير المياه
- قم بتأمين مجموعات كافية للتسريب بالموقع لمعالجة أي تسريبات
- تأكد من اعتماد أي مستلزمات تنظيف صديقة للبيئة وأي كيمويات قيد الاستخدام ومن الحد من أي سيلان
- انقل المراسلات حول الحفاظ على المياه إلى الرياضيين، والموردين والطاقم للتأكد من عدم ترك الحفريات وأي خراطيم في حالة تشغيل

3. مراجعة ما بعد الفعالية

- تأكد من توفير البيانات (شرط تعاقدى) حول الاستهلاك الكلي للمياه والتخلص الفضلات السائلة - المصادر الرئيسية والمؤقتة
- راجع المعدات مع أجهزة توفير المياه وتلك غير المتوفرة
- راجع أي حوادث، وحدد الأسباب وحدد التدابير الفعالة للقضاء على الحوادث في الفعالية القادمة - شارك أفضل الممارسات في جميع فعاليات الاتحاد الدولي لألعاب القوى
- راجع التقديم مقابل الأهداف وحدد مجالات التحسين

8. التخطيط للسفر

يمثل السفر ثاني أكبر مساهم في الغازات الدفيئة مثل ثاني أكسيد الكربون، على مستوى العالم. وهو أيضًا عامل رئيسي لجودة الهواء المحلي في المدن والقرى. تنتج ألعاب القوى بصمة كربونية كبيرة نتيجة للسفر، على سبيل المثال للتدريب، أو المنافسات أو الاجتماعات/المؤتمرات وما إلى ذلك. بينما يُعد السفر أساسيًا لتوحيد الناس من خلال الرياضة، فإن الانبعاثات الكربونية المرتبطة بالسفر تمثل أحد التأثيرات البيئية الأساسية المرتبطة بالرياضة.

يجب على منظمي الفعالية محاولة اختيار الأماكن التي يوجد بها شبكة مواصلات نقل عام جيدة تقديرًا لهذا. يجب على زوار الفعاليات أن يتشجعوا للمساعدة في تقليل الانبعاثات عن طريق اختيار وسائل نقل مستدامة. يجب حصر قائمة بالانتقالات إلى المكاتب وكل مدن الفعاليات للرجوع إليها بما في ذلك روابط بها معلومات.

سيضمن تطوير خطة سفر مستدامة وتنفيذها أن جميع طاقم الفعالية وفرقها يتخذوا قرارات باختيارات سفر مستدامة. لضمان تقديم بصمة كربونية منخفضة، يجب أن يكون السفر، وهو مساهم أساسي بالغازات الدفيئة، تحت السيطرة والمراقبة. وعلاوة على ذلك، ستساعد خيارات السفر المستدامة على تقليل النتائج على جودة الهواء، والتي يمكن أن تسهم بها الفعاليات التي تُقام بالمدن. بالتماشى مع استراتيجية الاستدامة للاتحاد الدولي لألعاب القوى، تهدف سياسة السفر القوية إلى تنقيف منظمي الفعاليات والأطراف المعنية على نطاق أوسع وتمكينهم من السفر بشكل أكثر استدامة، حيثما يلزم.

إن تعزيز التسلسل الهرمي للسفر لن يقدم فقط فرصة لإبراز السفر الأقل في الكربون، لكنه في حالة التنقل النشط، سيلهم جميع أطرافنا المعنية لاختيار خيارات فعالة في حياتنا اليومية. في عالم تتزايد فيه السمعة في العديد من الدول، تعمل الخيارات البسيطة مثل السير للعمل أو المدرسة على تعزيز نمط الحياة النشط واللازم لجعل الأجيال الحالية والمستقبلية لائقة وصحية والحفاظ عليها كذلك.

يتمثل الهدف من سياسة السفر المستدام في إنشاء عملية/ سياسة واضحة بشأن حجوزات السفر والتي تهدف إلى:

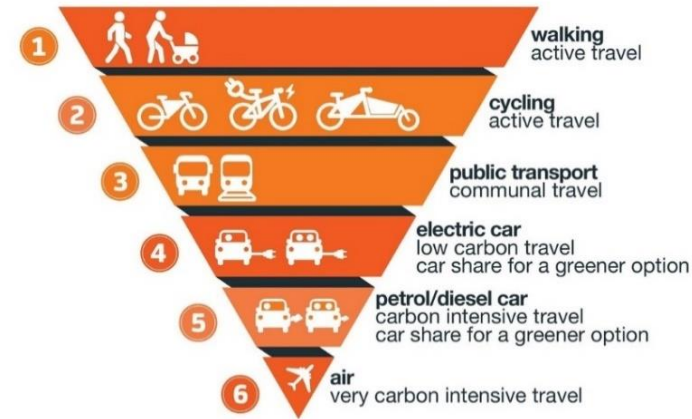
- جعل المسافرين على دراية بأثرهم البيئي. يمثل السفر مصدرًا أساسيًا للانبعاثات ويجب على المسافرين فهم أثر تصرفاتهم وأنماط السفر؛

أفضل الممارسات للسفر

يجب اتباع إرشادات أفضل الممارسات التالية:

تجنب السفر

- تقليل عدد الأشخاص المسافرين؛
- اختيار خيار السفر "الأكثر صداقة للبيئة" بالالتزام بالتسلسل الهرمي للسفر بشأن القرارات حول النقل؛
- تقليل أثر الكربون للفعاليات؛
- اختيار الموردين الذين يشاركون القيم، بشكل واضح؛
- تحديد الخيارات منخفضة الكربون بشكل تفضيلي في جميع مراحل السفر، بما في ذلك، والفنادق والانتقالات؛
- تسهيل عملية إبلاغ قوية بشأن الكربون لجميع حجوزات السفر للفعاليات
- معادلات أثر الكربون المتبقي للسفر للفعالية



walking active travel	السير التنقل النشط
cycling active travel	ركوب الدراجة التنقل النشط

الاتحاد الدولي لألعاب القوى: إرشادات حول أفضل ممارسات نظام إدارة الفعاليات المستدامة

public transport communal travel	النقل العام السفر الجماعي
electric car low carbon travel car share for a greener option	سيارة كهربائية التنقل منخفض الكربون مشاركة السيارات لخيار أكثر صداقة للبيئة
petrol/diesel car carbon intensive travel car share for a greener option	سيارة تعمل بالبنزين/الديزل التنقل كثيف الكربون مشاركة السيارات لخيار أكثر صداقة للبيئة
air very carbon intensive travel	الجو تنقل كثيف الكربون جدًا

يوجد نسبة كبيرة من السفر قد يمكن تجنبه فعليًا. لقد أحدث استخدام منصات الاتصالات التعاونية، والتدريب والربط الشبكي انقلاّبًا في حاجتنا إلى السفر لبعض الاجتماعات، وورش العمل، والحلقات الدراسية وإلى المكتب فقط عمومًا. ومع ذلك، سيوجد ظروف يلزم فيها السفر لزيارات للموقع أو فعاليات حقيقية. وفي هذه الحالات، يجب تطبيق التسلسل الهرمي للسفر.

التنقل النشط

يجب أن تكون خيارات التنقل النشط دائمًا اختيارنا الأول. وكفعالية رياضية تعزز الحياة الصحية، علينا "فعل ما نقول" والانخراط في التنقل النشط في كل الفرص. ويمكن أن يكون تزويد الزوار "بخرطة سير" تبرز الوقت بين النقاط الهامة والجوانب الصحية، والسعرات الحرارية التي تم حرقها طريقة تشجع على التفاعل لحدث السائرين.

توفير الدراجات أو أنظمة الحث على استخدام الدراجات في المدن حيثما أتيح ذلك.

النقل العام

يمكن الوصول إلى مجموعة متنوعة من خيارات النقل العام بسهولة وهي متوفرة في جميع مدن الفعاليات. يجب استخدام النقل العام حيثما أمكن.

السفر بالسيارة

يجب أن يكون تقاسم الركوب/السفر المشترك دائمًا الخيار الأول إذا لم يكن النقل العام ممكنًا حيثما تتوفر السيارات:

- يجب الوصول إلى الخيارات الأقل في الكربون مثل السيارات الهجينة والكهربائية حيثما أتيح ذلك.
- في حالات عدم توفر خيارات منخفضة الكربون، فإن السيارات الأصغر عمومًا خيار أكثر فعالية.
- يجب أن تكون أنماط القيادة فعالة من حيث كفاءة الوقود أو الانبعاثات. فكر بالحد الأقصى للمسافة التي يمكن قطعها باستخدام الموارد المحدودة - ضغط الإطار كافي، التزم بحد السرعة، وتجنب الصناديق غير المستخدمة على السقف، ويمكن توفير الإرشادات إذا لزم.

السفر الجوي

السفر بدرجة رجال الأعمال يضاعف بصمتك الكربونية تقريبًا وذلك بناءً على المساحة التي يشغلها المقعد بدرجة رجال الأعمال. ويمكن للحد من رحلات درجات رجال الأعمال أن يقلل من أثر الكربون لرحلة المنظمة بدرجة كبيرة.

سُعتبر الرحلات الجوية الأقل من 5 ساعات قصيرة المسافة. يجب على أعضاء الطاقم والفريق السفر بالدرجة الاقتصادية للرحلات الجوية قصيرة المسافة.

بالنسبة لجميع الرحلات الجوية الأخرى، يجب أن يكون السفر بالدرجة الاقتصادية هو الخيار الأول.

المشجعون والزوار

تعزيز خيارات السفر المستدام والإبلاغ بها للمشجعين والزوار للفعاليات بالإضافة إلى الاجتماعات في مكاتب الاتحاد الدولي لألعاب القوى. يمكنك أيضًا تحديد أنظمة معادلة الكربون المحلية أو ذات الصلة للمشجعين والزوار لتحمل المسؤولية ومعادلة سفرهم الخاص.

اجعل هذا الخيار سهلًا بالنسبة لهم مع حاسبة بسيطة يمكنهم فيها إدخال المسافة المقطوعة، ونوع النقل المستخدم ومن خلال حاسبة بسيطة للانبعاثات، تُحسب الانبعاثات ثم يتوفر رابط لمعادلة هذا من خلال نظام معادلة معتمد.

تُنفذ أفضل الممارسات هذه عبر دورة التخطيط للفعاليات كما يلي:

1. أثناء التخطيط للفعالية

- تطوير خطة السفر الكلية، مع الالتزام بالتسلسل الهرمي للسفر، بالنسبة لطاقم الفعالية وذلك للحد من أثر الكربون لسفر طاقم الفعالية

مثال على روابط النقل العام بمكتب الاتحاد الدولي لألعاب القوى

النوع	المنظمة	رابط الويب
الحافلة	Compagnie des Autobus de Monaco	https://www.cam.mc/en
تاكسي مائي	Compagnie des Autobus de Monaco	https://monaco-navigation.com/bateau-bus-tarif-monaco.html
القطار		https://www.visitmonaco.com/en/7547/access-by-rail
دراجة كهربائية	Monabike	https://monabike.mc/
سيارة أجرة / سيارة أجرة كهربائية	Taxi Monaco (تطبيق)	https://apps.apple.com/gb/app/taxi-monaco/id1032394857 https://www.taximonaco.com/
مشاركة السيارات	Mobee	http://www.mobee.mc/en/

- تقييم الحاجة للسفر بشكل حاسم واستخدام منصات الاجتماعات التعاونية، والفيديو والوسائط الأخرى لتجنب السفر غير اللازم
- حيثما يلزم السفر، حدد السفر الفعال من حيث الكربون مثل الرحلات الجوية بالدرجة الاقتصادية، والنقل العام من المطار وما إلى ذلك
- تعزيز التنقل النشط والروابط بين النقل العام للأطراف المعنية، بما في ذلك المشجعين والزوار، والرياضيين، والشركاء وذلك من خلال منصات التواصل المناسبة والإبلاغ بجميع الخيارات/ جداول المواعيد للأطراف المعنية
- استخدام عملية إصدار التذاكر للتواصل مع المشجعين/ المشاهدين ومعرفة تفاصيل ومعلومات السفر في وقت بيع التذاكر
- تحديد برنامج معادلة كربون والإبلاغ به (مناسب للفعالية، حيثما أمكن)
 - لإعطاء قذوة، معادلة أثر الكربون
 - التواصل مع جميع الأطراف المعنية، وحثهم على معادلة الأثر الكربوني المرتبط بسفرهم.
- العمل مع الحكومة المحلية والعاملين لضمان توفير النقل العام بصورة كافية

2. أثناء تقديم الفعالية

- تقديم الفرص للحدث على توفير النقل العام، مثل: قهوة مجانية مع تذكرة الحافلة/ القطار
- إجراء استطلاعات للزوار لتحديد خيارات السفر والمسافات وذلك لتقييم أثر الكربون، وخيارات أسباب السفر وفعالية خطة التواصل
- جمع أنواع أخرى من البيانات حول السفر من مزودي خدمات النقل (التأكد من تضمينها في اتفاقيات الشراء الأصلية)، ومواقف السيارات ومواقف الدراجات

3. مراجعة وتنقيح الفعالية

- مراجعة البيانات المجموعة لتقييم نجاح الخطة. مثل:
 - عدد الأشخاص الموجودين بالنقل العام
 - عدد السيارات بالموقع
 - العدد الذي يستخدم أماكن تخزين الدراجات المتوفرة
 - إجمالي زائري الفعالية
- إشراك مزودي خدمات إصدار التذاكر، والاتصالات إلى جانب النقل في اجتماع مراجعة ما بعد الفعالية والتقارير
- تحديد مجالات التحسين

9. الإقامة

يمكن تحقيق تقليل في الأثر البيئي وزيادة في الأثر الاجتماعي من خلال اختيار السلع والخدمات التي تختارها - من خلال عملية شراء مستدام.

تمثل الإقامة أحد هذه الخدمات ويجب مراجعة الاختيار مع الأخذ بهذا في الاعتبار، حيث تتمحور الآثار عادةً حول إدارة الطاقة، وإنتاج النفايات، وتوفير الطعام، والتزويد بالموظفين المحليين وتنوع الموظفين، وصحتهم وعافيتهم. ومع ذلك، قد تبدو هذه أنها خيارات صعبة من الخارج لكن هناك عدد من أنظمة التصديق "الفنادق الصديقة للبيئة". بينما تقديم الطعام الذاتي أقل احتمالاً أن يخضع للتقييم من قِبَل نظام تصديق، من المحتمل أن توفير التقديم الذاتي للطعام أقل كثافة في الطاقة للفترات الزمنية الأطول وذلك نظراً للغسيل، وللأماكن المشتركة للتدفئة/ التبريد، وما إلى ذلك خصوصاً بالنسبة للإشغال المتعدد.



Sustainable Accommodation	الإقامة المستدامة
Energy Efficiency	كفاءة الطاقة
Active Travel	التنقل النشط
Local Food Sourcing	استيراد الطعام المحلي
Legal Compliance	الامتثال القانوني

Certification	التصديق
Sustainable Procurement	الشراء المستدام
Renewable Energy	الطاقة المتجددة
Water Management	إدارة المياه
Zero Single-use plastic	صفر مواد بلاستيكية أحادية الاستعمال
Diversity & Inclusion	التنوع والشمول
Waste Management	إدارة النفايات
Shared Occupancy	الإشغال المشترك

High Carbon	Hotel	Eco-Hotel	Self Catering	Low Carbon
High Carbon	Hotel	Eco-Hotel	Self Catering	Low Carbon
High Carbon	Hotel	Eco-Hotel	Self Catering	Low Carbon
High Carbon	Hotel	Eco-Hotel	Self Catering	Low Carbon
High Carbon	Hotel	Eco-Hotel	Self Catering	Low Carbon
High Carbon	Hotel	Eco-Hotel	Self Catering	Low Carbon
High Carbon	Hotel	Eco-Hotel	Self Catering	Low Carbon
High Carbon	Hotel	Eco-Hotel	Self Catering	Low Carbon
High Carbon	Hotel	Eco-Hotel	Self Catering	Low Carbon
High Carbon	Hotel	Eco-Hotel	Self Catering	Low Carbon

عند اختيار إقامة، يجب الأخذ في الاعتبار بجميع جوانب التزويد. داخل بيئة الفندق، تخضع جوانب أكثر لسيطرة مزود الخدمة ما يترك الاختيار فقط للمنتسقين اللوجستيين بفريق الفعاليات لديك.

تُنفذ أفضل الممارسات هذه عبر دورة التخطيط للفعاليات كما يلي:

1. أثناء التخطيط للفعالية

- تطوير خطة إقامة تغطي جميع الطاقم، ما يزيد من الكفاءة من حيث عدد الغرف المشغولة في الليلة الواحدة
- البحث واختيار الإقامة مع الأخذ في الاعتبار بما يلي:

الاتحاد الدولي لألعاب القوى: إرشادات حول أفضل ممارسات نظام إدارة الفعاليات المستدامة

- إغلاق الأضواء، والتلفاز والأجهزة الأخرى بما في ذلك شواحن الهاتف/ الأيبياد حين لا تكون قيد الاستعمال وعند مغادرتهم الغرفة
- قائمة بالمطاعم، والمقاهي الأكثر استدامة وما إلى ذلك بما في ذلك يجب تضمين خيارات بدون لحوم ووسائل نقل مستدامة.
- إدارة الطاقة/ درجة الحرارة: درجة حرارة الغرفة "المريحة"، إغلاق مكيف الهواء.
- تقليل كمية الغسيل اللازم وذلك بغسل الملابس معاً (التأكد من ذكر الملابس التي تحمل علامة تجارية مسبقاً)، واستخدام مزود خدمة الغسيل المستدام (استخدام محدود للمواد الكيميائية وما إلى ذلك)
- حث الطاقم والرياضيين على وضع المناشف والملاءات للغسيل حين يلزم فقط

3. مراجعة وتنقيح الفعالية

- مقارنة العدد الإجمالي للغرف المشغولة في الليلة في مختلف أنواع أماكن الإقامة
- مقارنة البيانات المتعلقة بوسائل النقل المستخدمة خلال فترة الفعالية لإعداد التقارير حول فعالية خيارات الإقامة في تقليل أثر الكربون الناتج عن سفر الطاقم
- إقامة اجتماع مراجعة بعد الفعالية لتحديد الإنجازات والدروس التي يجب تعلمها

- أي معايير، أو شهادات أو علامات صديقة للبيئة. <http://www.greenhotelier.org/know-how-guides/know-how-guide-to-sustainable-hotel-certification-schemes/>
 - القرب من المكان للحد من الحاجة للسيارات/ سيارات الأجرة وتمكين الاستخدام الفعال إما للنقل العام، أو السير أو ركوب الدراجات.
 - الفنادق التي بها معايير الطعام المستدام
 - الفنادق التي بها معايير مرتفعة للتوظيف بالنسبة لطاقمهم (قد يوجد أنظمة تصديق محلية لهذا؟)
 - يجب إعلام محل الإقامة المختار بأنه لا يجب تقديم مياه معبأة - وما لم تكن مصفاة، لا يمكن تقديم مياه للشرب.
 - يمكن اشتراط متطلبات إضافية للاستدامة في المفاوضات/ العقود مع الفندق. مثل: يجب إزالة مجموعات الاستحمام أحادية الاستعمال والأكياس أحادية الاستعمال، وتطبيق جدول تنظيف مخفض وعدم توفير مواد بلاستيكية أحادية الاستعمال.
- ### 2. أثناء تقديم الفعالية
- أبلغ التزاماتك بالاستدامة لأعضاء طاقم الفعاليات والرياضيين، بما في ذلك قائمة من النصائح للمسافرين، على أن تتضمن:

10. محايدة الكربون

يمثل تغير المناخ الناتج عن انبعاثات الكربون العالمية المتزايدة مشكلة عالمية تؤثر على كل شخص على الكوكب مع تأثيرات تتضمن زيادة حموضة المحيطات، وتعطيل السلسلة الغذائية، وحوادث المناخ "المتطرف"، وتدمير المواطن والموائل وارتفاع مستوى سطح البحر.

وقد اعترف الاتحاد الدولي لألعاب القوى بأهمية الإجراءات المناخية وتأثير هذا على ألعاب القوى، وصحة الإنسان والعافية. ينتج عن ألعاب القوى، وفعاليتها على وجه التحديد، بصمة كربونية كبيرة. ومع ذلك، لديها أيضاً الفرصة لتبني تكنولوجيا ابتكارية، واستخدامها وعرضها لتغيير مصادر الطاقة لتكون متجددة. انبعاثات الكربون الكبيرة ولذا يجب أن تركز خطوات تخفيف الكربون على ما يلي:

1. السفر
2. استهلاك الطاقة
3. الموارد
4. الأغذية والمشروبات
5. النفايات

تُنفذ أفضل الممارسات هذه عبر دورة التخطيط للفعاليات كما يلي:

1. أثناء التخطيط للفعالية

- تحديد انبعاثات الكربون للخط العلوي للمساعدة على تحديد أولويات الإجراءات لتقليل الانبعاثات
- بناء خطة لتقليل الكربون والتي تذكر بالتفصيل أهدافك المحددة، وأغراضك (موجهة ببيانات الخط الأساسي حيثما تتواجد البيانات)، ومؤشرات الأداء الرئيسية والإجراءات، مع ذكر أيضاً متطلبات المراقبة والإبلاغ
- تحديد برنامج معادلة كربون مناسب والالتزام به لتحقيق صافي الانبعاثات الكربونية الصفري لنطاق معين
- يدمج برنامج إصدار التذاكر رابط لبرنامج المعادلة المختار، ما يحث الزوار على معادلة أثر الكربون الخاص بسفرهم للفعالية
- تزويد قائمة المساهمين بالمعلومات الدقيقة/ تنقيحهم حول خطة تقليل الكربون وأفضل الممارسات، ما يضمن معرفة كل شخص بالأهداف بوضوح وبدوره ومسؤولياته
- ضمان أن متطلبات مراقبة الكربون المذكورة بالتفصيل في كل وثائق العطاء، والمناقصة والوثائق التعاقدية
- تجهيز سياسة السفر والنقل (بما في ذلك متطلبات المراقبة والإبلاغ وعملياتهما) قبل إجراء الحجوزات

2. أثناء تقديم الفعالية

- جميع أفراد الطاقم على دراية بإجراءات ومبادرات محددة، وبفحوصات منتظمة يجب استكمالها لتقليل استهلاك الطاقة وبمسؤولياتهم
- ضمان أن اللافتات (الخلفية والأمامية) تحت جميع الأطراف المعنية على إثبات أفضل الممارسات لتقليل استهلاك الطاقة (مثل: إغلاق الأضواء، وفصل الأجهزة، وإغلاق المعدات ليلاً...)
- على رئيس الفعاليات، أو الفرد المعين من الطاقم أن يضمن أن جميع الأضواء/ المعدات/ المولدات وما إلى ذلك، حيثما أمكن، مغلقة قبل مغادرة موقع الفعالية كل مساء

3. مراجعة وتنقيح أثناء الفعالية

- اجتماعات "مراجعة" بعد الفعالية مع كل الشركاء، والمتعاقدين، والموردين لضمان تقديم جميع البيانات لمنظمي الفعالية ومشاركة الإنجازات والدروس للتحسينات المستمرة
- تُذكر جميع مجالات التحسين وتوثق (إلى جانب الإجراءات) أثناء اجتماع المراجعة الداخلي بعد الفعالية وتُدمج في تقرير نهاية الفعالية

11. جودة الهواء

يشكل تلوث الهواء تهديدًا كبيرًا على كل من الصحة والمناخ. وتكشف **البيانات الحديثة** من منظمة الصحة العالمية أن 9 من كل 10 أشخاص يتنفسون هواءً يحتوي على مستويات مرتفعة من الملوثات حيث تحدث أكثر من 90% من الوفيات المرتبطة بتلوث الهواء في الدول من المنخفضة إلى المتوسطة الدخل، في آسيا وإفريقيا بشكل أساسي. من المُقدر بأن تلوث الهواء يقتل حوالي 7 مليون شخص كل عام نتيجة للتعرض للجزيئات الصغيرة الموجودة بالهواء الملوث والتي تتغلغل داخل الرئتين والجهاز القلبي الوعائي، ما يتسبب في الأمراض بما في ذلك السكتة الدماغية، وأمراض القلب، وسرطان الرئة، والأمراض الرئوية الانسدادية المزمنة والالتهابات التنفسية، بما فيها التهاب الرئة.

ترتبط جودة الهواء مباشرةً بمناخ الأرض والأنظمة البيئية عالميًا. وتُعد الكثير من مسببات تلوث الهواء (أي احتراق الوقود الأحفوري) مصادر أيضًا لانبعاثات ثاني أكسيد الكربون المرتفعة. وتُعد بعض ملوثات الهواء مثل الأوزون 24 والكربون الأسود من ملوثات المناخ القصيرة العمر التي تسهم بقدر كبير في تغير المناخ وتؤثر على الإنتاجية الزراعية.

وتمثل الإجراءات والسياسات التي تهدف إلى الحد من تلوث الهواء استراتيجية "مربحة لجميع الأطراف" لكل من المناخ والصحة، حيث تقلل من وطأة الأمراض العائدة إلى تلوث الهواء، بالإضافة إلى أنها تسهم في التخفيف من تغير المناخ على المدى القريب والبعيد.

امتلك الاتحاد الدولي لألعاب القوى فعاليات سلسلة الاتحاد الدولي لألعاب القوى (WAS) وغالبًا ما تتسبب الفعاليات التي يسمح بها الاتحاد الدولي لألعاب القوى في تعطيل كبير لحركة المرور المحلية والذي بدوره يمكن أن يزيد من القضايا المتعلقة بجودة الهواء. ويمكن للاتحاد الدولي لألعاب القوى، من خلال التخطيط الذكي ودمج المبادرات لمراقبة جودة الهواء و/أو تحسينها، أن يعزز ويحمي وجود بيئة صحية للرياضيين، ولأسرة الاتحاد الدولي لألعاب القوى، والمشجعين والمجتمع المحلي.

يوجد أربعة مجالات يجب الأخذ بها في الاعتبار عند التخطيط للفعالية الخاصة بك:

1. مكانها
2. تقليل أثر الحركة المرورية
3. تحضير الطعام
4. مصادر الطاقة التي ستستخدم

تُنفذ أفضل الممارسات هذه عبر دورة التخطيط للفعاليات كما يلي:

1. أثناء التخطيط للفعالية

- المكان

سيكون لاختيارك للمكان التأثير الأكبر على جودة الهواء بالفعالية. يجب التفكير في ثلاثة إجراءات أثناء عملية الاختيار:

- العثور على موقع ويب لفحص مؤشر جودة الهواء (AQI) للأماكن المقترحة لديك. اختر منطقة متوسط تقييم مؤشر جودة الهواء بها أقل من 50.
- تجنب الطرق، ومصانع المعالجة الصناعية والزراعية.
- اختر مناطق على الأراضي المرتفعة حيث تميل أن تكون مستويات التلوث بها أقل. وبنفس الطريقة، المناطق المحيطة بالأشجار والغطاء النباتي توفر الحماية من الانبعاثات المحلية.

• أنشئ نظام لمراقبة جودة الهواء

- تواصل مع الاتحاد الدولي لألعاب القوى للحصول على المشورة والتوجيه حول مراقبة جودة الهواء. قد يتمكنوا من دعم المراقبة من خلال أعمالهم العالمية.

• الحركة المرورية

يوجد بعض الاستراتيجيات التي يمكنك استخدامها لضمان استعادة فعاليتك من الحركة المرورية الأقل وأن تأثيرها منخفض:

- حدد موعد فعاليتك لتجنب ساعات الذروة المرورية لإنتاج اختناق أقل.
- يمنع وقوف السيارات في منطقة الفعالية أو بالقرب منها. جعل وقوف السيارات أقل سهولة للسيارات سيقال الانبعاثات بقدر كبير ويشجع الزوار على استكشاف بدائل النقل العام.
- فرض تعريف الطرق على كل المركبات، أو على تلك التي تتسبب بأكثر قدر من التلوث بهدف المساعدة على خلق منطقة منخفض الانبعاثات أو نقيه الهواء. كلما زادت الانبعاثات، كلما زادت التعريف.
- منع المركبات التي تتسبب بأكثر قدر من التلوث أو جميع المركبات التي بها محركات الاحتراق الداخلي. حظر جميع المركبات التي بها محركات الاحتراق الداخلي مع السماح للبدائل الكهربائية ومنح مكافآت للزوار الذين يتخذون قرارات بيئية وتحفيز عمليات الشراء المستقبلية للتكنولوجيا الكهربائية أو الهجينة.
- لإحداث التأثير الأكبر على جودة الهواء في الفعالية، أغلق المنطقة أمام جميع المركبات. سيتيح حظر جميع المركبات لك لتوضيح الفرق فإن البيئة التي بها

هواء نظيف ستهيئ للزوار نمط حياة صحيًا وخيارات للسفر النشط كما ستعززها.

• تحضير الطعام

يمكن لتحضير الطعام أن يكون له تأثير كبير على جودة الهواء المحلي. كلما زاد عدد الحاضرين لفعالياتك، كلما زاد الخطر المحتمل. يوجد خمس طرق يمكنك بها الحد من الانبعاثات الناتجة عن الطهي:

- الطهي مسبقًا قدر الإمكان خارج الموقع لتقليل وقت الطهي.
- وضع أماكن تقديم الطعام بطرف الفعاليات، بعيدًا عن مناطق جلوس المشاهدين والرياضيين.
- تجنب الطهي بالوقود الصلب أو بالفحم.
- استخدام المرشحات على الشفطات. ضمان توجيه الشفطات للعوادم بعيدًا عن المتنافسين والمشاهدين.
- توفير طاقة نظيفة كي لا يعتمد متعهدو تقديم الطعام على مولدات الديزل للحصول على الطاقة.

• مصادر الطاقة التي يجب استخدامها

حتمًا. ستحتاج فعالياتك لمصدر للطاقة. يمكن لاحتياجاتك من الطاقة، إلى جانب الوسيلة التي تستخدمها للحصول على الكهرباء، أن يكون لها تأثير كبير على جودة الهواء المحلي. تنقسم مصادر الكهرباء المتاحه بين الطاقة التي تنتج خارج الموقع والطاقة التي تنتج بالموقع. غالبًا ما يُشار إلى طاقة خارج الموقع بكهرباء المصادر الرئيسية والتي تتضمن المصادر الرئيسية المتجددة أو المصادر الرئيسية الأحفورية؛ بينما غالبًا ما يُشار إلى طاقة داخل الموقع بالكهرباء المؤقتة.

- خارج الموقع: المصادر الرئيسية المتجددة هي الكهرباء المشتراة من الشبكة الوطنية أو المحلية والتي تأتي من طاقة الرياح، أو الطاقة الشمسية أو طاقة المد والجزر. تشمل المزايا الأساسية على: مصادر الطاقة المتجددة لها تأثير لا يُذكر على جودة الهواء. إذا كانت الدولة التي تعمل بها لا توفر طاقة متجددة، فقد تستطيع شراء رصيد الطاقة المتجددة كبديل.

○ خارج الموقع: المصادر الرئيسية الأحفورية. في معظم البلدان، تنتج كهرباء المصادر الرئيسية من حرق الوقود الأحفوري مثل الفحم. على الرغم من أن هذه تطلق ثاني أكسيد الكربون في الغلاف الجوي، فإن طاقة المصادر الرئيسية أكثر كفاءة بكثير من استخدام المولدات. تتحسن جودة الهواء المحلية حيث نادرًا ما توجد محطات الطاقة بالقرب من الفعاليات.

○ داخل الموقع: الزيت النباتي المهدرج (HVO). يمكن صنع وقود الزيت النباتي المعالج بالهيدروجين من كل من الزيوت البكر وزيوت المخلفات. المزايا: وقود ليس له لون ولا رائحة بجودة متساوية وله تركيب كيميائي مماثل للديزل الأحفوري، ويتوفر بشكل كبير في أوروبا (ويتوفر بشكل متزايد في أمريكا الشمالية) ويمكن أن يقلل من انبعاثات الغازات الدفيئة بنسبة تصل إلى 90%، يقلل من البصمة التشغيلية بقدر كبير. الجانب السلبي: أعلى بقدر كبير من الديزل الأحمر نتيجة الطلب عليه.

○ داخل الموقع: FAME - WVO. FAME هي اختصار لـ "إسترات ميثيل الأحماض الدهنية" وتصف مجموعة من الوقود المتجدد. ويُصنع وقود FAME من زيوت المخلفات النباتية. المزايا: غير سام، وغير ملوث، يتوفر بشكل كبير في أوروبا (ويتوفر بشكل متزايد في أمريكا الشمالية) ويقلل من أثر الكربون للفعالية باستخدام الفضلات. الجانب السلبي: يمكن أن يؤدي نقص الخبرة في استخدام الديزل الحيوي إلى مشاكل بالمولدات.

○ داخل الموقع: وقود FAME - البكر، أو الوقود المصنوع من الزيوت النباتية البكر، والمحاصيل المزروعة خصيصًا لتتحول إلى وقود. المزايا: غير سام، وغير ملوث، يتوفر بشكل كبير في أوروبا (ويتوفر بشكل متزايد في أمريكا الشمالية). الجانب السلبي: يمكن أن يؤدي نقص الخبرة في استخدام الديزل الحيوي إلى مشاكل بالمولدات ويمكن أن يكون له العديد من الآثار المضرة، ويتوقف ذلك على كيفية إنتاجه.

○ داخل الموقع: FAME - المختلط وقود عبارة عن مزيج من الديزل الأحمر وFAME. يُعد أفضل للبيئة من الديزل الأحمر الصافي لكن تأثيره على جودة الهواء ما زال مثل تأثير الديزل الأحمر.

○ داخل الموقع: الديزل الأحمر. الديزل الأحمر هو عبارة عن مجرد ديزل عادي مُضاف له صبغة لأنه ديزل أقل في التكلفة مخصص للاستعمالات الزراعية وفي غير السيارات. يتوفر على نطاق واسع وسهل الاستخدام في المولدات لكن له الأثر الأسوأ على جودة الهواء والبيئة بالمقارنة بالخيارات الأخرى.

السبب لماذا تمثل البيئة المحلية وجودة الهواء أحد الركائز السبعة لاستراتيجيتنا للاستدامة والمُعلنة في إبريل 2020. اكتشف المزيد حول مشروع جودة الهواء للاتحاد الدولي لألعاب القوى [هنا](#).

2. أثناء تقديم الفعالية

- مراقبة جودة الهواء
 - ضمان تحمل شخص ما مسؤولية مراقبة جودة الهواء من أجل الرياضيين أثناء فعالية ما ووجود خطة منطبقة لاتخاذ الإجراءات لحماية صحة الرياضيين والمشاهدين إذا تجاوز مستوى جودة الهواء الحدود المتفق عليها
 - ضمان أن مزود الكهرباء المؤقتة يراقب ويجري الصيانة للمرشحات والعماد الناتج من المولدات للقضاء على أي دخان أسود أو ما شابه
 - ضمان تنفيذ جميع التدابير الخاصة بالحركة المرورية
- السباقات على الطرق العامة - مارشال على المسار
 - العمل مع الجهات الراعية والشركاء لتوفير سيارات كهربائية أو هجينة منخفضة الانبعاثات مثل مارشال مسار السباقات على الطرق العامة للقضاء على أي انبعاثات غير لازمة للرياضيين والمشاهدين.
- إنشاء منطقة منخفضة الانبعاثات حول الملعب أو منطقة السباق.
 - العمل مع الجهة المحلية أو المدينة المضيفة لإنشاء منطقة منخفضة الانبعاثات مؤقتة/ تجريبية حول الملعب أو منطقة السباق. استخدام هذه كتجربة للحث على النقل منخفض الكربون على مستوى المدينة أو المناطق التي تبقى خالية من الانبعاثات للرياضات الخارجية أو الترفيه الخارجي

3. مراجعة وتنقيح أثناء الفعالية

- جمع بيانات مراقبة جودة الهواء ومراجعتها أثناء اجتماع المراجعة بعد الفعالية مع المدينة المضيفة/ المكان
- تحديد الخيارات لتترك وحدات مراقبة جودة الهواء في مكانها للفعاليات المستقبلية ولمشاركة المعلومات في جميع أنحاء المدينة
- مراجعة فعالية التدابير التي تم اتخاذها وتشجيع المدينة المضيفة على تبنيها لتحسين صحة وعافية سكان المدينة ما يخلق مناطق دائمة منخفضة الانبعاثات
- التأكد من ذكر أي مجالات للتحسين وتوثيقها (إلى جانب الإجراءات) أثناء اجتماع المراجعة الداخلي بعد الفعالية ودمجها في تقرير نهاية الفعالية

وحيث إن هناك شبكة غير رسمية من أكثر من نصف مليار عداء حول العالم، يُعد الاتحاد الدولي لألعاب القوى في موقع فريد لتعزيز الوعي العالمي حول التأثيرات الصحية لتلوث الهواء والتي تمثل

12. التنوع، والإتاحة والشمول

وبغض النظر عن الجغرافيا، والسياسة، والدين، يتمتع الجميع بحقوق متساوية في القدرة على المشاركة في ألعاب القوى دون خوف من التفرقة، أو الإساءة اللفظية أو البدنية، في بيئة تقود إلى الإنجازات الرياضية على جميع المستويات. لا يوجد مكان للتمييز في عالمنا، أو في الرياضة أو في ألعاب القوى.

بصفتك منظم فعاليات، عليك مسؤولية منع التمييز في جميع صورته طوال الفعالية، وتقديم منصة لأي شخص تعرض للتمييز في فعاليتنا أو المرتبط بها، أو يعتقد أنه شهد تمييزاً لطرح المشكلة وليطمئن أنه سيتم التعامل مع المشكلة بجدية. سيوفر الاتحاد الدولي لألعاب القوى إرشادات حول أفضل الممارسات وسيمارس تأثيره من خلال الاتحادات الأعضاء لضمان أنه يمكن الاستمتاع بالركض، والقفز والرمي دون استثناء.

ضمان أن جميع الفعاليات يمكن الوصول إليها وأن ألعاب القوى "متاحة للجميع" أمر أساسي. استقطاب جميع أطراف المجتمع على كل المستويات، سواء كان إقليمياً، ووطنياً، ودولياً وعالمياً، يمثل شهادة على قوة الرياضة في التوحيد. من المهم أن يكون الطاقم على علم بالحساسيات الثقافية ويحترمونها، خصوصاً بالنسبة للفعاليات الدولية/العالمية.

يجب أن تساعد قائمة التدقيق التالية في ضمان تغطية جميع جوانب الإتاحة واتباع أفضل الممارسات.

تُنفذ أفضل الممارسات هذه عبر دورة التخطيط للفعاليات كما يلي:

4. أثناء التخطيط للفعالية

- التأكد من معرفة جميع لوائح الامتثال القانوني والالتزام بها
- تساعد سياسة المساواة والتنوع بالموارد البشرية على منع التمييز كما توفر منصة للطاقم الذين تعرضوا لأي صورة من صور التمييز، أو يعتقدون أنهم شهدوا تمييزاً، لطرح المشكلة. يمثل التنوع، والإتاحة والشمول جوهرًا لجميع فرص التوظيف: بما في ذلك تعيين طاقم الفعالية، والمسؤولون الفنيون، والمتعاقدون والمتطوعون
- تُسمى الخصائص التسعة التالية "الخصائص المحمية" وذلك وفقاً لقانون المساواة (المملكة المتحدة) ويجب تغطيتها بسياسة قوية للمساواة والتنوع: السن، والإعاقة، وإعادة تحديد الجنس، والزواج والشراكة المدنية، والحمل والأمومة، والعرق، والدين أو المعتقد، والجنس والتوجه الجنسي.
- تنفيذ برنامج لإشراك الجماعات المجتمعية المحلية الأقل حظاً وإلهامهم. مثل: توزيع التذاكر، و"الدرشة مع الأبطال"....
- يتمتع موقع الويب و/أو خدمة الحجز بميزات الإتاحة ويوفر صوراً مختلفة من إمكانية الوصول، مثل ميني كوم؟

- يستطيع نموذج الحجز الإفصاح عن متطلبات فردية محددة
- نُشرت معلومات حول المرافق المتوفرة في المكان (بما في ذلك المرافق والترتيبات للأشخاص ذوي الإعاقة)، على أن تتضمن معلومات للتالي ذكرهم:
 - مستخدمو الكرسي المتحرك/ الأشخاص الذين يعانون من حركة محدودة
 - ضعاف البصر/ العميان
 - الصم والذين يعانون من صعوبة في السمع
- يتم تضمين عبارات وشعارات قياسية لإمكانية الوصول في المادة الإعلانية
- جميع الأماكن العامة يسهل الدخول إليها بالكرسي المتحرك
- يتوفر مكان لتوقف الأشخاص ذوي الإعاقة بأبعاد مناسبة وعلامات في المكان
- تحديد الأماكن المخصصة للجلوس لمستخدمي الكراسي المتحركة وتأكيد ما إذا كانت المقاعد متوفرة للمساعدة للشخصيين
- يمكن لجميع الزوار التنقل بأمان وسهولة في جميع أنحاء المكان
 - جميع الأسطح صلبة وليس بها أي عوائق؟
 - هل الدرجات المفردة الأكبر من 13 مم بها منحدرات أو مصاعد؟
 - هل يوجد أماكن استراحة منتظمة للأشخاص محدودي الحركة؟
 - هل الأرضية مقاومة للانزلاق؟
- هل تتوفر خريطة للحركة لتوضيح أفضل المسارات، وميزات إمكانية الوصول المحددة، وتتوفر مرافق صحية؟ هل يوجد بالخرائط كتابة بطريقة برايل؟ هل تتوفر خرائط الزوار بخط كبير؟
- تطبيق إجراءات حالات الطوارئ لإخلاء/تهريب الناس ذوي المجموعة المحددة من المهارات.
- يُزود الطاقم/المضيفون بالمعلومات الدقيقة حول هذه الأمور
- محتوى الفيديوها (في المكان والوسائط الناتجة) به ترجمة مكتوبة

5. أثناء تقديم الفعالية

- يُزود جميع أفراد الطاقم، والمتطوعون، والمتعاقدون وما إلى ذلك بمعلومات دقيقة حول الحساسيات المحلية والثقافية لضمان احترامها طوال فترة الفعالية.
- يُزود جميع أفراد الطاقم والمتطوعون بمعلومات دقيقة حول خطة الإتاحة ويعلمون مسؤولياتهم بوضوح
- يتوفر الطاقم/المتطوعون لإرشاد الزوار إذا لزم؟
- تمثل اللافتات التي بها الإرشادات حيث توجد على ارتفاع مناسب لجميع المستخدمين

- ينطبق برنامج الفحوصات والمراجعات المنتظمة لضمان أن خطة الإتاحة تعمل بطريقة صحيحة وفعالة. يجب الإبلاغ بأي عدم امتثال وتسجيله مع الإجراء الإصلاحي المتخذ كما يلزم.
- تتيح ترتيبات المقاعد إمكانية الوصول لمستخدمي الكراسي المتحركة، ما يُسهل الانتقال إلى المنشآت التي يسهل الوصول إليها

6. مراجعة وتنقيح أثناء الفعالية

- مقارنة التعليقات (الإيجابية والبناءة) من الطاقم، والمتطوعين والعامّة طوال فترة الفعالية تُذكر جميع مجالات التحسين وتوثق (إلى جانب الإجراءات) أثناء اجتماع المراجعة بعد الفعالية والتقارير

13. الصحة، والسلامة والعافية

يتحمل منظمو الفعاليات مسؤولية ضمان الحفاظ على السلامة الكلية في الفعالية خلال جميع مراحل الفعالية كي لا يتعرض جميع حضور الفعالية، بما في ذلك الموظفون، وطاقم الفعالية، والمتعاقدون، والموردون، والرياضيون، والزوار والمشجعون لمخاطر تهدد صحتهم وسلامتهم وذلك بالقدر المستطاع بشكل معقول.

جميع منظمي الفعاليات لديهم واجبات بخصوص الصحة والسلامة بالفعالية، بما في ذلك:

- وجود سياسات وترتيبات الصحة والسلامة المنطبقة للسيطرة على المخاطر
- التخطيط لضمان تطبيق السياسة
- ضمان التعاون والتنسيق الصحيح لأنشطة العمل
- تزويد الموظفين والأخرين بالمعلومات ذات الصلة حول أي مخاطر على صحتهم وسلامتهم
- ضمان قدرة طاقم الفعالية على تولي وظيفتهم بسلامة
- مراقبة الأداء المتعلق بالصحة والسلامة والامتثال لهما
- تدقيق ومراجعة الأداء المتعلق بالصحة والسلامة

التوثيق الخاص بالصحة والسلامة

يجب أن تشمل خطة سلامة الفعالية على:

خطة إدارة الفعالية: تقديم نظرة عامة شاملة حول الفعالية وإطار عمل لدمج الممارسات الآمنة في تقديم الفعالية

تقييم المخاطر: يبرز أي أخطار محتملة قد تؤثر على الفعالية، وتدابير المكافحة للقضاء على/ الحد من الخطر

خطة عمل في حالات الطوارئ: لتسهيل الاستجابة الفعالة والكفاءة للمخاطر المتعلقة بالصحة والسلامة و/أو حالات الطوارئ الأخرى التي قد تحدث.

تطوير خطة لسلامة الفعالية كجزء من التخطيط ويُعد التحضير أساسياً لضمان انطباق الإجراءات الصحيحة فيما يتعلق بالصحة والسلامة، وقد يلزم أيضاً في حالة نشوب نزاع قانوني ناتج عن حادث.

يجب تطبيق الإدارة الفعالة والمراقبة للمخاطر على الصحة والسلامة طوال الفعالية، بما في ذلك أثناء الإنشاء، وبدء تجهيز المكان، وتقديم الفعالية، وإعادة مكان الفعالية لما كان عليه وإخلاء المكان. سيتضمن هذا:

الإدارة

وجود أنظمة إدارة مناسبة منطبقة لكل مرحلة من مراحل الفعالية للتأكد من السيطرة على المخاطر المرتبطة بالصحة والسلامة. بينما سيكون عدد المتواجدين بالموقع أثناء مدة الفعالية أكبر بقدر ملحوظ، فإن الحاجة لإدارة السلامة يتمتع بنفس القدر من الأهمية خلال كل مرحلة من مراحل الإنشاء، وبدء تجهيز المكان، وإعادة المكان لما كان عليه وإخلاء المكان.

التنسيق

ضمان التعاون والتنسيق الصحيح لجميع أنشطة العمل في جميع أنحاء موقع الفعالية.

المعلومات

تزويد موظفي الفعالية والأخرين، بما في ذلك المتعاقدين، بالمعلومات ذات الصلة حول أي مخاطر على صحتهم وسلامتهم حددها تقييم (تقييمات) الخطر الذي أجرته. سيحتاج جميع المتعاقدين إلى القيام بنفس الشيء لجميع موظفيهم.

الكفاءة

يجب أن يتمتع الطاقم بالكفاءة لتولي وظيفتهم بأمان. ويجب أن يكون هناك أيضاً مستوى مناسب من الإشراف المختص، والمتناسب مع الخطر، وطبيعة العمل والموظفين المتضمنين.

المراقبة والمراجعة

يجب فحص الوسائل المتفق عليها للسيطرة على المخاطر واختبارها للتأكد من أنها تعمل ويتم اتباعها. يجب على تقييم الخطر للفعالية أن يحدد عدد مرات الفحوصات، وإسناد المسؤوليات وذكر المنهجية بالتفصيل.

بصفتك منظم فعاليات، فأنت تتحمل أيضاً مسؤولية المحافظة على عافية، وسلوكيات وثقافة القوى العاملة، والمسؤولين، والرياضيين وحضور الفعالية على نطاق أوسع، ما يتطلب التركيز على دعمهم لضمان أنهم بصحة وسلامة طوال فترة انخراطهم في الفعالية.

تُنفذ أفضل الممارسات هذه عبر دورة التخطيط للفعاليات كما يلي:

1. أثناء التخطيط للفعالية

- ضمان الإلمام بجميع لوائح الصحة والسلامة والامتثال لها
- لدى منظمي الفعاليات جميع الضمانات ذات الصلة والمنطبقة لتغطية الفعالية ويحملون نسخاً من شهادات التأمين للطرف الثالث ذي الصلة.

- إشراك مجتمع ألعاب القوى المحلي لتقديم عمليات التنشيط بالموقع والتي تزيد من الوعي بالمنافع الصحية للنشاط البدني المنتظم والفرص للمشاركة في ألعاب القوى لتعزيز نمط حياة صحي.
- مثل: جلسات "المحاولة"، وتحليل المشية أثناء الركض، واليوغا للرياضيين
- تأسست المجموعة الاستشارية للسلامة (SAG) مكونة من ممثلين من السلطات المحلية، وقائمة المساهمين، وخدمات الطوارئ، ومنظمي الفعاليات والجهات الأخرى ذات الصلة. جميع الوثائق الخاصة بالصحة والسلامة كاملة
- جميع المتقاعدين/ الموردين على دراية بمسؤولياتهم تجاه الصحة والسلامة
- تعمل خطة المشروع على تسهيل برنامج تعاوني ومُنسق للعمل طوال مراحل الإنشاء، وبدء تجهيز المكان، وتقديم الفعالية، وإخلاء المكان وإعادة مكان الفعالية لما كان عليه
- تضمن خطة المشروع وجود فترات توقف كافية، وأماكن استراحة والامتثال لجميع تشريعات "وقت العمل" ذات الصلة ولسياسات التوظيف الخاصة بك.
- تُوضع مجموعة عافية الرياضيين معًا وتُوزع، بالإضافة إلى معلومات الانضمام القياسية/ معلومات حول الفعالية، والتي تحتوي على معلومات تعزز عافية الرياضيين خصيصًا. ويمكن أن تشمل هذه على:
 - العوامل البيئية، مثل الأحوال الجوية، والارتفاع، والرطوبة، وجودة الهواء، وتأثير فارق التوقيت....
 - دعم العافية المتوفر أثناء الفعالية وكيفية الحصول عليه
 - أهمية التقييمات الطبية لما قبل المشاركة (PPME)
 - توافر مرافق التدريب وإمكانية الوصول إليها
 - إجراءات فحص المخدرات

3. مراجعة وتنقيح أثناء الفعالية

- مقارنة الناتج من جميع الفحوصات/ المراجعات المتعلقة بالصحة والسلامة، بما في ذلك أي مشاكل عدم امتثال لمراجعتها وإعداد تقرير بها للحث على التحسينات المستمرة
- تُقارن البيانات مجهولة الهوية المتعلقة بفهم دعم عافية الرياضيين.
- تُقام جلسة استخلاص المعلومات للمجموعة الاستشارية للسلامة لاستخلاص جميع الدروس المستفادة

2. أثناء تقديم الفعالية

- يتلقى جميع الموظفين التدريب على الصحة والسلامة، بما في ذلك التعيين في الموقع والتزويد بالمعلومات الدقيقة، وذلك قبل أن يبدأوا العمل على الفعالية
- تُرتب مواعيد الاجتماعات اليومية لضمان الوضوح حول المرحلة الحالية للعمل، والأنشطة اليومية الأساسية/الجدول الزمني، والاعتبارات البيئية وأي اعتبارات بارزة متعلقة بالصحة والسلامة
- تتوفر المعلومات الخاصة بالصحة والسلامة وذات الصلة بحضور الفعالية للجميع مع توفر لافتات واضحة في جميع أنحاء المكان، حسب الاقتضاء
- ينطبق برنامج الفحوصات/المراجعات المنتظمة الخاصة بالصحة والسلامة لضمان أن خطة سلامة الفعالية تعمل بطريقة صحيحة وفعالة. يجب الإبلاغ بأي عدم امتثال وتسجيله مع الإجراء الإصلاحي المتخذ كما يلزم.
- يتوفر دعم عافية الرياضيين بسهولة
- تنفيذ برنامج للتقييمات الصحية الدورية (PHE) لحماية صحة الرياضيين

14. حقوق الملكية الفكرية الرقمية وحماية البيانات

حماية البيانات

يُجبر التحول الرقمي الشركات على أن تكون مسؤولة حين يتعلق الأمر باستخدام المستدام للبيانات. في العالم الرقمي، تعني استدامة المنتج أن المنتج جيد للبيئة، وللمستخدم وللأمر المتعلقة بالأجهزة والبرمجيات. على سبيل المثال، يمكن أن يتسبب خرق البيانات (خطر الحدوث أو الحدوث الفعلي) من نظام كاميرات مراقبة في أذى نفسي أو حتى جسدي. بالإشارة إلى البرمجيات، يجب أن تقع استدامة الخصوصية أكثر أيضاً من موقعها في جوهر عملية تصميمها. يمنح المستخدمون بياناتهم للتطبيقات ومزودي الخدمات للحصول على خدمة، حيث يتقنون في هؤلاء المزودين ولا يتوقعون استغلال بياناتهم بشكل غير أخلاقي. إن نشر البيانات الشخصية للمستخدمين عن طريق الخطأ أو غير ذلك في العالم الرقمي مع وجود سيطرة قليلة أو دون سيطرة يؤثر على عافية الأفراد والمجتمع.

تحدد اللائحة العامة لحماية البيانات (GDPR) سبعة مبادئ للمعالجة القانونية للبيانات الشخصية:

1. القانونية، والعدالة والشفافية
2. تحديد الغرض
3. تقليل البيانات
4. الدقة
5. القيود على التخزين
6. النزاهة والسرية
7. المسؤولية

يجب على جميع منظمي الفعاليات الالتزام بحماية المعلومات السرية والشخصية، بما فيها تلك الخاصة بطاقم الفعالية والأطراف الثالثة. يحتاج منظمو الفعاليات أيضاً إلى إثبات تفانيهم لضمان الامتثال مع قوانين ولوائح الخصوصية المعمول بها حول العالم، مع مراقبة التغييرات في قوانين ولوائح الخصوصية بانتظام، وتعديل السياسات والإجراءات حين يكون ذلك مناسباً كما يحتاجون إلى مراقبة المتطلبات التنظيمية والقانونية باستمرار لدعم الامتثال.

الملكية الفكرية

(إلى العمل الإبداعي الذي يمكن معاملته على أنه شيء ثمين أو ملكية IP تشير الملكية الفكرية (أو) مادية. تنقسم حقوق الملكية الفكرية بشكل أساسي إلى أربعة مجالات أساسية:

- حقوق الطبع والنشر - تنطبق على الأعمال الفنية والأدبية المسجلة وتمنح للمؤلف حقوقاً معينة فيما يتعلق بالعمل، ويمنع الإجراءات غير المصرح بها ويتيح للمؤلف اتخاذ إجراء قانوني ضد حالات الانتهاك أو السرقة الأدبية.

- العلامات التجارية - مخصصة لمنع الخلط في السوق. يمكن أن تكون العلامة التجارية اسمًا، أو كلمة، أو شعارًا، أو رمزًا أو جهازًا فريدًا آخر يُعرّف منتجًا أو منظمة. والمعنى الحرفي إلى حد ما لها هو "العلامة التي نتاجر في ظلها".
- حقوق التصميم - تنطبق على المنتجات المادية: مظهر المنتج، خصوصًا الشكل، والملمس، واللون، والمواد المستخدمة، والمعالم والزخرفة.
- براءات الاختراع - تنطبق على العمليات الصناعية والابتكارات وتحمي من التنفيذ غير المصرح به للابتكار.

ولحماية كل من الملكية الفكرية للفعالية الخاصة بك ولتجنب أي خرق لقانون الملكية الفكرية من خلال تقديم الفعالية (على سبيل المثال، من خلال الاستخدام غير المرخص للموسيقى الخاصة لحقوق الطبع والنشر)، من الضروري الامتثال مع جميع التشريعات ذات الصلة لترخيص المواد الترفيهية والحصول على جميع التراخيص/التصاريح اللازمة.

تُنفذ أفضل الممارسات هذه عبر دورة التخطيط للفعاليات كما يلي:

1. أثناء التخطيط للفعالية

- جميع التشريعات العامة للترفيه ومتطلبات الترخيص مفهومة وملتزم بها، ما يضمن الامتثال القانوني.
- عليك الحصول على مشورة قانونية لحماية العلامة التجارية الخاصة بك/ الخاصة بالفعالية وذلك عن طريق ضمان استخدام جميع العلامات التجارية ذات الصلة في مواضعها
- قد وقع جميع الأطراف المطلعين على المعلومات الخاصة والسرية على اتفاقية عدم الإفصاح والتي تحمي جميع المعلومات السرية والخاصة
- تنطبق الأنظمة والعمليات، وتمتثل لللائحة العامة لحماية البيانات وغيرها، وقوانين حماية البيانات المحلية، وذلك لضمان أمن المعلومات الشخصية

2. أثناء تقديم الفعالية

- يوفر الطاقم والموردون برنامج الترفيه وفقاً للمعاملات المحددة في تراخيص/ تصاريح الفعالية.
- يُبلغ عن أي مشاكل عدم امتثال، وتُسجل مع الإجراء المُتخذ للتدارك.

3. مراجعة وتنقيح أثناء الفعالية

- تحدد مراجعة ما بعد الفعالية وتسجل أي مشاكل عدم امتثال والتوصيات لتحسين العمليات

15. المراقبة والإبلاغ

ستكون المراقبة، ومراجعات التقدم وإعداد التقارير المفتوحة أساسية للتنفيذ الناجح والمستمر لاستراتيجية الاستدامة وستحث على إنجازات أكبر. عبر أنشطتك التجارية، فإن إثبات الالتزام الواضح بالشفافية والنزاهة يعمل على تسهيل بناء سمعة العلامة التجارية، وحمايتها والحفاظ عليها. ويُمثل التقرير السنوي للاتحاد الدولي لألعاب القوى، بما في ذلك القوائم المالية التي تم تدقيقها بشكل مستقل بالتماشي مع المعايير الدولية لإعداد التقارير المالية، جزءاً من الجهود المستمرة لتوفير شفافية أكبر. يمثل إعداد التقارير حول الاستدامة عملية متبعة ومتزايدة ويمكن تقديمه كجزء من تقارير المؤسسة الأوسع نطاقاً (حيثما ينطبق) أو كتقرير منفرد. يجب على فعاليات ألعاب القوى إنشاء تقرير بالفعالية كنوع من أفضل الممارسات لتقييم التقدم، وتحديد مجالات الإجراء للتركيز عليها والحث على التحسين المستمر.

يلزم جمع المقاييس لقياس التقدم وتتبعه مقابل تحقيق الأهداف على مستوى الأطراف المعنية للفعالية، بما في ذلك طاقم الفعالية، واللجنة المحلية المنظمة، والموردين والأماكن المضيفة. يجب مراجعة المقاييس المقترحة وأن تتماشى مع المعلومات والبيانات المتوفرة بسهولة أو التي يمكن جمعها بسهولة نسبياً.

يتمثل الغرض من المراقبة في تحديد الأولويات، ومستوى التقدم والعوائق أمام تحقيق الأهداف. يجب تحديد مؤشرات الأداء الرئيسية للمراقبة وفقاً لذلك.

تُنفذ أفضل الممارسات هذه عبر دورة التخطيط للفعاليات كما يلي:

1. أثناء التخطيط للفعالية

- تطوير قائمة شاملة بالأهداف، والأغراض ومؤشرات الأداء الرئيسية القابلة للقياس وتوزيعها على جميع أفراد الفريق لضمان الوضوح
- دمج متطلبات المراقبة والإبلاغ في جميع وثائق وعمليات الشراء والتعاقد
- ضمان أن جميع الأطراف المعنية والموظفين على علم بمسؤولياتهم، فيما يتعلق بالمراقبة والإبلاغ
- تنفيذ جميع برامج المراقبة من بداية التخطيط للفعالية وذلك لرصد جميع الأنشطة
- حيثما ينطبق، إرفاق السداد النهائي للمتعاقدين/ الموردين لتقديم تقرير ما بعد الفعالية/ البيانات التعاقدية
- إنشاء استطلاع للزوار (وتخصيص الموارد لإجراء استطلاعات الزوار)

2. أثناء تقديم الفعالية

- ضمان أن جميع الموردين والمتعاقدين على دراية بمتطلبات إعداد التقارير والمعلومات التي تُجمع، وتحديد أي ثغرات وإجراءات لازمة لتحديد مجموعات البيانات قوية على مستوى برنامج المراقبة
- إجراء استطلاعات الزوار ومراجعات الفعاليات حيثما يلزم لتحديد البيانات ذات الصلة مثل: عدد السيارات، والزوار الذين يأتون بالدراجة، وقرارات جودة الهواء

3. مراجعة وتنقيح أثناء الفعالية

- جمع البيانات، ومعالجتها وتفسيرها على مستوى جميع الأطراف المعنية.
- اجتماع التعليقات لما بعد الفعالية
- إنشاء تقرير نهاية الفعالية، حيث يعرض جميع بيانات المراقبة، ويثبت الإنجازات مقابل أهداف ما قبل الفعالية ويقدم بيانات تتسم بالشفافية وتوصيات للتحسينات المستمرة
- يحتوي تقرير الفعالية على مرجع خاص لإنجازات الشريك بخصوص الاستدامة، مع إثبات التماشي مع أهداف الاستدامة وقوة/ صلاحية الشراكات التعاونية.
- يُشارك تقرير نهاية الفعالية مع الشركاء بالفعالية (بما في ذلك الأماكن، والشركاء، ووسائل الإعلام وما إلى ذلك)

16. الاتصالات

يتحمل جميع موظفي الفعالية مسؤولية تقديم قوة يُحتذى بها وذلك بفهم نهج أفضل الممارسات وتقديمه. ويتطلب هذا القدرة على نقل الالتزام بالاستدامة بين الزملاء بالإضافة إلى الشركاء، والموردين والمشجعين.

إذا كان هناك ترتيب فيما يتعلق بمسارات العمل المقترحة، أو أن الأفكار المقدمة ليست عملية، أو يلزم دعم إضافي للبحث عن بدائل، أو إذا كانت هناك أفكار حول ماذا أيضًا يمكن فعله، فاذكر هذا مع رئيس الفعاليات/ فريق الاستدامة.

أهداف التواصل

تتمثل الأهداف من تناقل الالتزام بالاستدامة وأفضل الممارسات فيما يلي:

الأطراف المعنية	أهداف التواصل
الطاقم/ الرياضيين	<ul style="list-style-type: none"> التأكد من فهم المشاكل/مجالات التركيز القدرة على التقديم وفقًا للإرشادات القدرة على التحدث باللغة الصحيحة علنًا مع المشجعين، والشركاء والجهات الراعية القدرة على إثبات الالتزام/ أفضل الممارسات بوضوح
الموردين/المتعاقدين	<ul style="list-style-type: none"> الاعتراف بكيفية نتوقع دعم الالتزام وفهمنا لهذا جعل الرسائل تتماشى مع الالتزام بالاستدامة دعم الأنشطة وتقديمها في الفعاليات وفقًا لأفضل الممارسات لدينا إعطاء تعليمات واضحة للطواقم المؤقت والمتعاقدين لوقت الفعالية

الجهات الراعية/الشركاء	<ul style="list-style-type: none"> الاعتراف بكيفية نتوقع دعم الالتزام وفهمنا لهذا جعل الرسائل تتماشى مع الالتزام بالاستدامة دعم الأنشطة وتقديمها في الفعاليات وفقًا لأفضل الممارسات لدينا تسريع عمليات التنشيط لدينا وإضفاء القابلية للتوسع على مبادراتنا نشر تأثيرنا
زوار الفعالية	<ul style="list-style-type: none"> رؤية الجهود المبذولة بوضوح للتخفيف من الأثر البيئي وزيادة التأثير المحلي الاقتصادي والاجتماعي فهم دورهم دون توجيه اللوم لهم
المشجعون	<ul style="list-style-type: none"> تلقي الإلهام وفهم كيف يمكنهم التصرف التأثير على السلوك وتشكيل الدعم وإنشاء "حركة"
المدن المضيفة	<ul style="list-style-type: none"> تسريع برامجنا للتنشيط والتوسع بها تسليط الضوء على مبادرات/ التزامات الاستدامة الحالية داخل المدينة نشر تأثيرنا تحديد المقاييس والمعايير وتكييف المبادرات للفعاليات المستقبلية الأخرى في المدينة/ المواقع
جمهور أكبر	<ul style="list-style-type: none"> تلقي الإلهام وفهم كيف يمكنهم اتخاذ إجراء التأثير على السلوك وتشكيل الدعم وإنشاء "حركة" قابلة للتوسع نشر تأثيرنا الحث على التغيير والابتكار من خلال مجال الركض

وسائل التواصل لمختلف مجموعات الأطراف المعنية.

تُنفذ أفضل الممارسات هذه عبر دورة التخطيط للفعاليات كما يلي:

1. أثناء التخطيط للفعالية

- دمج المراسلات الخاصة بالاستدامة في خطة التواصل الخاصة بالفعالية وخلالها لدفع الوعي والإجراءات فيما يتعلق بالتزامات الاستدامة بالفعاليات وإنجازاتها
- تعمل خطة التواصل على إشراك الأطراف المعنية، مع التقديم مقابل أهداف التواصل بالاستدامة
- توزيع المعلومات لإبلاغ الأطراف المعنية وتمكينهم من اتخاذ قرارات مستدامة لتقليل أثرهم طوال فترة انخراطهم في الفعالية. مثل: خيارات السفر، خيارات الطعام...
- المراقبة والإبلاغ القائمتين بخصوص وسائل الإعلام

2. أثناء تقديم الفعالية

- تُستخدم الأصول الموجودة بالموقع لتعزيز الفرص للحد من الأثر
- تعمل الحملات الرقمية على إشراك الأطراف المعنية وتوفر منصة لمشاركة الإجراءات الفردية الخاصة بالاستدامة وإنجازاتها أثناء التواجد في الفعالية
- تُنفذ مراقبة وسائل الإعلام

3. مراجعة وتنقيح أثناء الفعالية

- يُقيم التقرير الإعلامي لما بعد الفعالية كفاءة استراتيجية التواصل والإنجازات مقابل أهداف التواصل حول

من خلال الشركاء	المشورات/الوسائط المطبوعة	الفعاليات الخاصة بالصناعة	موقع الويب/ الشبكة الداخلية	وسائل التواصل الاجتماعي [World Athletics]	المراسلات في الموقع الأمامية/الخلفية	مدونة الشراء/العقود	الإرشادات التشغيلية (الشبكة الداخلية، تطبيق؟)	الأطراف المعنية
				•	•	•	•	طاقم
					•	•	•	طاقم الفعاليات المؤقت والمتطوعون والرياضيون
•				•	•	•	•	الموردون
			•	•	•	•	•	اللجنة المحلية المنظمة
•	•		•	•	•			زوار الفعالية
•	•		•	•				المشجعون
•	•			•	•	•	•	الجهات الراعية/الشركاء
•	•	•	•	•	•			الاتحادات الأعضاء
•	•	•	•	•	•			المدن المضيفة/ الأماكن
•	•	•	•	•				الجمهور الأكبر/صناعة ألعاب القوى/الرياضة

الاستدامة.