



MUNICÍPIO DE CATAGUASES

CONCURSO PÚBLICO

Edital 1/2023

CADERNO DE PROVA (MANHÃ)

OFICIAL ADMINISTRATIVO

LEIA ATENTAMENTE AS SEGUINTE INSTRUÇÕES:

1. Este caderno de prova contém **40 (quarenta) questões** objetivas, de 1 a 40 e distribuídas da seguinte forma:
 - 1 a 10 - Língua Portuguesa;
 - 11 a 15 - Raciocínio Lógico e Matemático;
 - 16 a 20 - Noções de Informática;
 - 21 a 30 - Noções de Administração Pública;
 - 31 a 40 - Conhecimentos Específicos.
2. Confira se a quantidade e a ordem das questões deste caderno de prova estão de acordo com as instruções anteriores. Caso o caderno esteja incompleto, tenha defeito ou apresente qualquer divergência, comunique imediatamente ao fiscal de sala para que ele tome as providências cabíveis.
3. Para cada uma das questões objetivas, são apresentadas **4 (quatro)** opções de resposta. Apenas **1 (uma)** resposta responde corretamente à questão.
4. O tempo disponível para esta prova é de **3 (três) horas**.
5. Reserve tempo suficiente para marcar a sua folha de respostas.
6. Os rascunhos e as marcações assinaladas neste caderno **não** serão considerados na avaliação.
7. O candidato somente poderá se retirar do local da aplicação das provas após **60 (sessenta) minutos** de seu início.
8. Quando terminar, chame o fiscal de sala, entregue este caderno de prova e a folha de respostas.
9. O candidato somente poderá retirar-se do local da aplicação levando consigo o caderno de provas a partir dos últimos **30 (trinta) minutos** para o término da prova.
10. Boa prova!

LÍNGUA PORTUGUESA



Leia atentamente o texto a seguir e responda às questões de 1 a 10.

Cientistas revelam as verdadeiras cores dos planetas Urano e Netuno

Nossas ideias sobre as cores dos planetas Netuno e Urano estavam erradas, revela uma pesquisa liderada por astrônomos do Reino Unido.

5 Imagens de uma missão espacial na década de 1980, a Voyager, mostraram que a cor de Netuno era azul anil, e Urano, verde.

Mas um estudo recente mostrou que os dois planetas gigantes e gelados têm tons semelhantes de azul esverdeado.

10 Descobriu-se que as imagens anteriores de Netuno foram melhoradas para mostrar detalhes da atmosfera do planeta, o que alterou a sua verdadeira cor.

"Eles fizeram algo que todo mundo no Instagram já fez em algum momento: eles ajustaram as cores", disse a 15 astrônoma Catherine Heymans, professora de astrofísica da Universidade de Edimburgo, na Escócia.

"Eles acentuaram o azul apenas para revelar as características que podemos ver na atmosfera de Netuno, e é por isso que a imagem parece muito azul, mas, na 20 realidade, Netuno é bastante semelhante a Urano."

Os astrônomos sabem há muito tempo que a maioria das imagens modernas dos dois planetas não refletem com precisão as suas cores verdadeiras, de acordo com o professor Patrick Irwin, da Universidade de Oxford, que liderou a pesquisa.

"Mesmo que a cor artificialmente saturada fosse conhecida na época entre os cientistas – e as imagens tenham sido divulgadas com legendas explicando isso – essa distinção foi perdida com o tempo."

30 Robert Massey, vice-diretor da Royal Astronomical Society (RAS), explicou que melhorar imagens era um procedimento normal na pesquisa sobre o Universo.

"Seria tolice olhar para uma imagem sobre o espaço e não pensar que ela foi melhorada. Não é que tenha havido qualquer conspiração para esconder isso do público", diz.

O professor Irwin e a sua equipe processaram os dados originais para produzir o que se afirma ser "a representação mais precisa até agora" da cor de Netuno e Urano.

O equívoco inicial surgiu porque as imagens capturadas de ambos os planetas pela missão da espaçonave Voyager 2 da Nasa registraram suas imagens em três cores distintas.

45 As imagens foram recombinadas para criar imagens coloridas compostas, que nem sempre eram balanceadas com precisão.

O contraste também foi fortemente aprimorado para realçar detalhes nas nuvens, faixas e ventos dos planetas. No caso de Netuno, ambos os processos se tornaram mais azuis do que realmente são.

No estudo recente, os pesquisadores usaram dados do Espectrógrafo de Imagens do Telescópio Espacial Hubble e do Explorador Espectroscópico Multi Unidade 55 no Very Large Telescope do Observatório Europeu do Sul.

Em ambos os instrumentos, cada pixel é um espectro contínuo de cores que permite aos pesquisadores produzir as cores verdadeiras de ambos os planetas.

60 A análise revelou que Urano e Netuno têm um tom semelhante de azul esverdeado, embora os pesquisadores tenham encontrado uma leve diferença.

Netuno tem um leve toque de azul adicional, que o modelo revela ser devido a uma camada de neblina mais fina naquele planeta.

65 O estudo também mostrou que Urano parece um pouco mais verde durante o verão e o inverno, quando um de seus polos está apontado para o Sol.

Mas durante a primavera e outono, quando o Sol 70 está acima do equador, ele apresenta uma coloração mais azulada.

(<https://www.bbc.com/portuguese/articles/c3gyzwwxq30o>. 5 janeiro 2024.)

Questão 1

A respeito das ideias do texto, analise as afirmativas a seguir:

- I. A humanidade foi enganada por não saber que as imagens de astros sofriam tratamento tecnológico antes de serem divulgadas.
- II. Embora se tenha corrigido a cor de Netuno e Urano para o mais próximo do observado, ainda assim há variações dependendo de fatores como ângulo de incidência do Sol.
- III. Em 1980, a percepção que se teve de Urano e Netuno é bem diversa do que se tem hoje com as novas imagens.

Assinale

- (A) se apenas as afirmativas I e II estiverem corretas.
- (B) se apenas as afirmativas I e III estiverem corretas.
- (C) se apenas as afirmativas II e III estiverem corretas.
- (D) se todas as afirmativas estiverem corretas.

Questão 2

"Mesmo que a cor artificialmente saturada fosse conhecida na época entre os cientistas – e as imagens tenham sido divulgadas com legendas explicando isso – essa distinção foi perdida com o tempo." (L.26-29)

Assinale a alternativa em que se tenha feito pontuação igualmente correta para o período acima.

- (A) Mesmo que a cor artificialmente saturada fosse conhecida na época entre os cientistas – e as imagens tenham sido divulgadas com legendas explicando isso –, essa distinção foi perdida com o tempo.
- (B) Mesmo que a cor artificialmente saturada fosse conhecida na época entre os cientistas, e as imagens tenham sido divulgadas com legendas explicando isso – essa distinção foi perdida com o tempo.
- (C) Mesmo que a cor artificialmente saturada fosse conhecida na época entre os cientistas – e as imagens tenham sido divulgadas com legendas explicando isso, essa distinção foi perdida com o tempo.
- (D) Mesmo que a cor artificialmente saturada fosse conhecida, na época entre os cientistas, – e as imagens tenham sido divulgadas com legendas explicando isso – essa distinção foi perdida com o tempo.

Questão 3

O texto se classifica eminentemente como

- (A) descritivo.
- (B) narrativo.
- (C) epistolar.
- (D) dissertativo.

Questão 4

Na linha 19, “isso” desempenha papel

- (A) anafórico.
- (B) catafórico.
- (C) dêitico.
- (D) exofórico.

Questão 5

Descobriu-se que as imagens anteriores de Netuno foram melhoradas para mostrar detalhes da atmosfera do planeta, o que alterou a sua verdadeira cor. (L.10-12)

A oração sublinhada no período acima se classifica como

- (A) subordinada substantiva objetiva direta.
- (B) subordinada substantiva subjetiva.
- (C) subordinada substantiva predicativa.
- (D) subordinada adjetiva restritiva.

Questão 6

“Eles fizeram algo que todo mundo no Instagram já fez em algum momento: eles ajustaram as cores”... (L.13-14)

O segmento sublinhado no período acima constitui uma

- (A) explicação.
- (B) enumeração.
- (C) exemplificação.
- (D) especificação.

Questão 7

Assinale a alternativa em que o nome de cor composto tenha sido corretamente construído no plural.

- (A) planetas azuis-claros
- (B) imagens azuis-claro
- (C) paredes azul-cobalto
- (D) uniformes azuis-piscina

Questão 8

Imagens de uma missão espacial na década de 1980, a Voyager, mostraram que a cor de Netuno era azul anil, e Urano, verde. (L.4-6)

Assinale a afirmativa correta a respeito da última ocorrência de vírgula no período acima.

- (A) Justifica-se por se tratar de elemento adverbial deslocado.
- (B) A vírgula foi empregada para marcar zeugma.
- (C) A inserção da vírgula constitui uma incorreção gramatical, sendo completamente inadequado separar o adjetivo e o substantivo.
- (D) Embora esteja correta, a vírgula é facultativa, em função de manter paralelismo com a estrutura imediatamente anterior.

Questão 9

Descobriu-se que as imagens anteriores de Netuno foram melhoradas para mostrar detalhes da atmosfera do planeta, o que alterou a sua verdadeira cor. (L.10-12)

No período acima há

- (A) quatro artigos e três preposições.
- (B) quatro artigos e quatro preposições.
- (C) cinco artigos e três preposições.
- (D) cinco artigos e quatro preposições.

Questão 10

No estudo recente, os pesquisadores usaram dados do Espectrógrafo de Imagens do Telescópio Espacial Hubble e do Explorador Espectroscópico Multi Unidade... (L.52-54)

No excerto acima, há quantas ocorrências de palavras compostas?

- (A) Nenhuma.
- (B) Uma.
- (C) Duas.
- (D) Três.

RACIOCÍNIO LÓGICO E MATEMÁTICO

Questão 11

Em um mundo imaginário, em cada mês há 8 semanas e cada semana tem 10 dias. O total de dias que corresponde à quinta parte de um mês nesse mundo é igual a

- (A) 8.
- (B) 12.
- (C) 16.
- (D) 20.

Questão 12

Renato está se preparando para uma corrida de atletismo. Ele treina de segunda-feira a sábado, percorrendo 3,4 quilômetros na segunda-feira; 3,6 quilômetros na terça-feira; 3,8 quilômetros na quarta-feira; 4 quilômetros na quinta-feira; 4,2 quilômetros na sexta-feira e 4,5 quilômetros no sábado. Sabe-se ainda que ele começou seu treinamento numa segunda e que vai repetir por 5 semanas, finalizando num sábado.

O total de quilômetros que Renato vai percorrer em seu treinamento ao final das 5 semanas é igual a

- (A) 23,5.
- (B) 75,0.
- (C) 117,5.
- (D) 120,0.

Questão 13

Antônio deixou de herança para seus três filhos, Arthur, Clara e Alice, a quantia R\$ 360 000,00 reais, que deve ser dividida de forma diretamente proporcional a 5, 3 e 4, respectivamente. A quantia, em reais, destinada a Clara é igual a

- (A) R\$ 30 000,00.
- (B) R\$ 90 000,00.
- (C) R\$ 120 000,00.
- (D) R\$ 150 000,00.

Questão 14

Cláudio, Leonardo e Marcos foram a um mercado. Cláudio pagou R\$ 40,00 por cinco pacotes de biscoito e Leonardo pagou R\$ 36,00 por três garrafas de suco de uva. Sabe-se que Marcos comprou os mesmos produtos que Cláudio e Leonardo, mas comprou três pacotes de biscoito e duas garrafas de suco de uva.

- Marcos gastou, em reais, pela compra que realizou o valor igual a
- (A) R\$ 24,00.
 - (B) R\$ 30,00.
 - (C) R\$ 40,00.
 - (D) R\$ 48,00.

Questão 15

Em um bairro foi realizada uma pesquisa com 2000 pessoas para saber quantos já haviam tido dengue e quantos já tinham tido covid. Sabe-se que 500 já tiveram dengue e covid, 1000 já haviam tido dengue e 900 já tiveram covid.

- O total de pessoas pesquisadas que não tiveram nem dengue nem covid é igual a
- (A) 300.
 - (B) 400.
 - (C) 500.
 - (D) 600.

NOÇÕES DE INFORMÁTICA

Questão 16

Durante a digitação de um texto no *Word 2019 BR (x64)*, foi aplicado alinhamento centralizado ao título por meio da execução de um atalho de teclado. Em seguida, por meio de um recurso do editor que adiciona um toque artístico ao documento, foi inserida a citação



também no título. Para finalizar, o texto foi salvo por meio do acionamento de um ícone, que fica localizado na Barra de Ferramentas de Acesso Rápido. O atalho de teclado, o nome pelo qual é conhecido o recurso e o

ícone são, respectivamente,

(A)	Ctrl + E, WordArt e
(B)	Ctrl + C, WordArt e
(C)	Ctrl + E, WordDraw e
(D)	Ctrl + C, WordDraw e

Questão 17

A planilha da figura foi criada no Excel do pacote MS Office 2019 BR (x64), tendo sido realizados os procedimentos abaixo:

- I. Em E5 foi inserida uma fórmula que determina o maior número dentre todos os números mostrados nas células A3, B3, C3, D3 e E3.
- II. Em E7 foi inserida uma fórmula que determina a média aritmética entre todos os números mostrados nas células A3, B3, C3, D3 e E3.
- III. Em E9 foi inserida a fórmula =CONT.SE(A3:E3;"<=31").

	A	B	C	D	E
1					
2					
3	23	21	37	33	31
4					
5	MAIOR NÚMERO =				37
6					
7	MÉDIA ARITMÉTICA =				29
8					
9	CONTAGEM =				?

Nessas condições, as fórmulas inseridas em E5 e em E7 e o número mostrado em E9 são, respectivamente,

- (A) =MAIOR(A3:E3), =MED(A3:E3) e 3.
- (B) =MAIOR(A3:E3;1), =MED(A3:E3) e 2.
- (C) =MAIOR(A3:E3), =MÉDIA(A3:E3) e 2.
- (D) =MAIOR(A3:E3;1), =MÉDIA(A3:E3) e 3.

Questão 18

Na montagem de uma apresentação de slides no Powerpoint 2019BR (x64), um técnico em informática acionou um ícone que tem por significado “Inserir Imagens”, existente na Faixa de Opções, quando se clica em “Inserir” da Barra de Menu. Ao final da tarefa, pressionou uma tecla de função, com o objetivo de realizar a exibição da apresentação de slides na tela do monitor de vídeo, a partir do começo, ou seja, do primeiro slide.

O ícone e a tecla de função são, respectivamente,

(A)	 e F5.
(B)	 e F5.
(C)	 e F7.
(D)	 e F7.

Questão 19

No uso das infraestruturas de correio eletrônico como as conhecidas por WebMail e nos softwares como o Thunderbird Mozilla, nas versões em português brasileiro, os e-mails que chegam a um destinatário são armazenados, por *default*, em uma caixa postal padrão. Por outro lado, nas mensagens que devem ser transmitidas na modalidade cópia oculta, obrigatoriamente o endereço do e-mail de destino deve ser inserido em um espaço específico, com uma identificação própria, de modo que cada um dos destinatários não tenha conhecimento do recebimento daquela mensagem para cada um deles.

A caixa postal padrão e a identificação do espaço são, respectivamente,

- (A) Entrada e Oculta:
- (B) Correio e Oculta:
- (C) Entrada e Cco:
- (D) Correio e Cco:

Questão 20

Atualmente, os dados estão se tornando, cada vez mais, uma matéria-prima essencial ao planejamento de ações estratégicas nas empresas. Nesse contexto, a segurança de informação compreende um conjunto de ações e estratégias para proteger sistemas, programas, equipamentos e redes de invasões, baseando-se em pilares fundamentais, dos quais um engloba medidas para garantir que as informações sejam mantidas sob sigilo, compreendendo também a implementação de restrições de acesso a informações específicas. Um exemplo comum de ação desse pilar é o emprego de criptografia de dados, usada em aplicativos de mensagens.

Esse pilar da segurança da informação é conhecido por

- (A) integridade.
- (B) confidencialidade.
- (C) disponibilidade.
- (D) autenticidade.

NOÇÕES DE ADMINISTRAÇÃO PÚBLICA

Questão 21

Quando a Administração distribui competências dentro dela mesma, ocorre

- (A) concentração.
- (B) desconcentração.
- (C) centralização.
- (D) descentralização.

Questão 22

Não há relação hierárquica entre as pessoas jurídicas. Isso ocorre na

- (A) concentração.
- (B) desconcentração.
- (C) centralização.
- (D) descentralização.

Questão 23

A descentralização pode ser efetivada por

- (A) outorga (concedida por ato administrativo) ou delegação.
- (B) outorga (criada por lei) ou delegação.
- (C) outorga ou delegação (concedida mediante autorização judicial).
- (D) outorga (mediante contrato administrativo) ou delegação (criada por lei).

Questão 24

Não é órgão da Administração Indireta

- (A) Autarquia.
- (B) Fundação.
- (C) Ministério.
- (D) Sociedade de Economia Mista.

Questão 25

Combina as características de duas estruturas, formando equipes multidisciplinares para cada projeto. Trata-se de estrutura

- (A) funcional.
- (B) divisional.
- (C) matricial.
- (D) linha-staff.

Questão 26

Quando ocorre a desagregação das principais funções da organização em companhias separadas que são interligadas por uma pequena organização central. Tal modelo de estrutura representa uma abordagem

- (A) de equipes.
- (B) de redes.
- (C) matricial.
- (D) divisional.

Questão 27

No Ciclo PDCA, a letra D corresponde a

- (A) planejar.
- (B) executar.
- (C) verificar.
- (D) agir.

Questão 28

Em relação à gestão de resultados, analise as afirmativas a seguir:

- I. Gestão de resultados é um modelo de administração que visa priorizar os resultados em todos os processos da empresa, sendo que todas as decisões e ações dos profissionais são voltadas para esse objetivo, com o intuito de alavancar o desempenho organizacional, tendo como foco principal os resultados concretos e mensuráveis.
- II. Diferente do gerenciamento de projetos, que se concentra em completar projetos específicos dentro de um prazo e orçamento definidos, a gestão de resultados vai além e se concentra em resultados a longo prazo.
- III. A gestão de resultados começa com o estabelecimento de objetivos claros e realistas. Isso permite que a equipe se concentre em resultados específicos e tenha uma visão clara do que precisa ser alcançado.

Assinale

- (A) se apenas as afirmativas I e II estiverem corretas.
- (B) se apenas as afirmativas I e III estiverem corretas.
- (C) se apenas as afirmativas II e III estiverem corretas.
- (D) se todas as afirmativas estiverem corretas.

Questão 29

Na ideia de cidadania, que envolve direitos e deveres do cidadão, quando se fala no direito de credo, por exemplo, está-se no campo dos direitos

- (A) políticos.
- (B) sociais.
- (C) civis.
- (D) humanos.

Questão 30

Com relação ao servidor público e sua natureza, analise as afirmativas a seguir:

- I. A responsabilidade do servidor público é muito maior do que se imagina, tornando-se um privilégio por tratar-se de agente transformador do Estado.
- II. O papel do servidor público não é apenas o de ser estável. É muito mais do que isso, pois a sua atuação está necessariamente voltada para os anseios da sociedade.
- III. A prestação do serviço público é das mais importantes atividades de um corpo social. Nenhum País, Estado ou Município funciona sem seu quadro de servidores públicos, responsáveis pelos diversos serviços fornecidos ao cidadão.

Assinale

- (A) se apenas as afirmativas I e II estiverem corretas.
- (B) se apenas as afirmativas I e III estiverem corretas.
- (C) se apenas as afirmativas II e III estiverem corretas.
- (D) se todas as afirmativas estiverem corretas.

CONHECIMENTOS ESPECÍFICOS

Questão 31

Nas alternativas a seguir estão as funções fundamentais da Administração, à exceção de uma. Assinale-a.

- (A) reprodução
- (B) organização
- (C) direção
- (D) controle

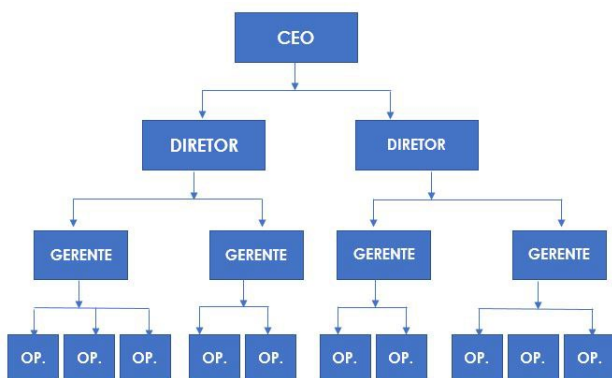
Questão 32

Essa estrutura é organizada com base nos departamentos, como marketing, finanças e recursos humanos. Cada departamento é responsável por suas próprias atividades e os funcionários reportam-se a um único gerente.

Trata-se da estrutura organizacional

- (A) matricial.
- (B) divisional.
- (C) em rede.
- (D) funcional.

Questão 33



A imagem acima representa uma estrutura

- (A) funcional.
- (B) matricial.
- (C) linear.
- (D) linha-staff.

Questão 34

Em relação às áreas de protocolo e arquivo, analise as afirmativas a seguir:

- I. As atividades de protocolo compreendem basicamente as operações de recepção, classificação, registro, distribuição, digitalização, tramitação e expedição, que visam ao controle dos documentos produzidos e recebidos, assegurando sua localização e acesso.
- II. Por sua vez, as atividades de arquivo compreendem basicamente as operações de classificação, arquivamento, preservação, empréstimo, consulta, avaliação, transferência e recolhimento ou eliminação de documentos de arquivo, garantindo sua guarda, recuperação, preservação e acesso.
- III. Embora essas atividades possam ser tratadas como etapas distintas, o ideal é que funcionem de forma integrada, com vistas à racionalização de tarefas comuns.

Assinale

- (A) se apenas as afirmativas I e II estiverem corretas.
- (B) se apenas as afirmativas I e III estiverem corretas.
- (C) se apenas as afirmativas II e III estiverem corretas.
- (D) se todas as afirmativas estiverem corretas.

Questão 35

A consulta é ocasional, mas o valor ainda é primário. Sua disponibilidade é imprescindível, pois pode ser necessário para a administração, departamento financeiro ou legal. Nesta fase, é feita a análise para destinação final, sendo eliminada parte dos documentos.

Trata-se dos arquivos de

- (A) 1ª Idade.
- (B) 2ª Idade.
- (C) 3ª Idade.
- (D) 4ª Idade.

Questão 36

A respeito das atividades de classificação de arquivos, analise as afirmativas a seguir:

- I. Na classificação de documentos de arquivo, o Estudo consiste na leitura de cada documento, a fim de se verificar sob que assunto deverá ser classificado e que referências cruzadas lhe corresponderão. A referência cruzada é um mecanismo adotado quando o conteúdo do documento se refere a dois ou mais assuntos.
- II. Na classificação de documentos de arquivo, a Codificação consiste na atribuição do código correspondente ao assunto do documento.
- III. O instrumento que viabiliza a classificação é um código de classificação de documentos de arquivo, a partir do qual é possível agrupar os documentos sob um mesmo tema como forma de agilizar sua recuperação e possibilitar a realização de tarefas arquivísticas relacionadas com a sua avaliação, seleção, transferência, recolhimento e acesso.

Assinale

- (A) se apenas as afirmativas I e II estiverem corretas.
- (B) se apenas as afirmativas I e III estiverem corretas.
- (C) se apenas as afirmativas II e III estiverem corretas.
- (D) se todas as afirmativas estiverem corretas.

Questão 37

Segundo o Manual de Redação da Presidência da República, o padrão ofício segue o tipo de papel

- (A) A4.
- (B) Carta.
- (C) Ofício.
- (D) A3.

Questão 38

A forma de tratamento “Vossa Excelência” **não** se emprega com

- (A) Vereadores.
- (B) Ministros do Supremo Tribunal Federal.
- (C) Governadores.
- (D) Deputados Estaduais.

Questão 39

Assinale a alternativa em que a grafia do cargo ou posto exercido, conforme orientação do *Manual de Redação da Presidência da República*, esteja **incorreta**.

- (A) Secretária-Executiva
- (B) Relator Geral
- (C) Primeiro-Secretário
- (D) Coordenador Administrativo

Questão 40

Segundo o Manual de Redação da Presidência da República, deve-se usar “Atenciosamente” como fecho de comunicação para os casos listados nas alternativas a seguir, **à exceção de uma**. Assinale-a.

- (A) autoridades de hierarquia superior à do remetente
- (B) autoridades de mesma hierarquia
- (C) autoridades de hierarquia inferior
- (D) cidadãos em geral

Realização
Instituto
ACCESS