

Engenheiro Cartógrafo **LEIA ATENTAMENTE AS INSTRUÇÕES ABAIXO:**

- É responsabilidade exclusiva do candidato a conferência de seus dados pessoais, impressos no Cartão de Respostas e no caderno de provas, em especial o nome, o número de inscrição, o número de seu documento de identidade, cargo de sua opção, assim como, a marcação e assinatura do seu Cartão de Respostas.
- Verifique se este caderno de prova contém **40** questões. Com cinco alternativas identificadas pelas letras **A, B, C, D e E** das quais apenas uma será a resposta correta.
- Preencha o Cartão de Respostas da prova objetiva utilizando caneta esferográfica azul ou preta, ocupando totalmente o campo de marcação, ao lado dos números, que corresponde à resposta correta. Conforme ilustração:

- **Atenção:** Serão consideradas incorretas questões para as quais o candidato tenha preenchido no cartão resposta mais de uma opção, bem como questões em que o campo de marcação apresente rasuras, emendas ou que não esteja preenchido integralmente. Tenha muito cuidado para não danificar o código de barras utilizado na leitura óptica do Cartão de Respostas, por isso não **DOBRE, AMASSE ou MANCHE** o mesmo. O Cartão de Respostas será o único documento válido para a correção das provas, salvo à disposição do IDCAP.
- Os fiscais **NÃO** são autorizados a prestar informações de interpretação das questões. Sua função é apenas fiscalizar e orientar quanto ao funcionamento do certame.
- Ao concluir a prova, **entregue ao fiscal de sala o Cartão de Respostas da Prova Objetiva e Discursiva**. A não devolução implicará à eliminação sumária do candidato.
- **Assine a Lista De Presença, Cartão Resposta e transcreva a frase de segurança presente no Cartão Resposta da prova objetiva, sob pena de eliminação.**

 **NÃO SERÁ PERMITIDO:**

- Folhear o caderno de provas antes da autorização do fiscal. Caso aconteça, implicará na eliminação do candidato.
- Qualquer tipo de comunicação entre os candidatos durante a aplicação da prova.
- O uso de calculadoras, dicionários, telefones celulares, pen drive, fone de ouvido, relógio de qualquer espécie, recursos didáticos, aparelhos eletrônicos e bonés.
- A permanência de candidatos no local de realização das provas após o término e a entrega do Cartão de Respostas, devendo o candidato retirar-se imediatamente do local, não sendo possível nem mesmo a utilização dos banheiros e bebedouros.

 **TEMPO DE PROVA:**

- A prova terá duração máxima de **4h (quatro horas)**, incluído o tempo para preenchimento do Cartão de Respostas.
- O candidato somente poderá retirar-se do local de prova **após 1 (uma) hora de seu início**.
- O candidato poderá **levar o caderno de provas 1 (uma) hora antes de seu término**. Antes desse horário, será permitido ao candidato levar apenas o **RECORTE DO RODAPÉ DA CAPA DA PROVA** (parte que contém espaço para preenchimento do gabarito).
- Os 3 (três) últimos candidatos somente poderão retirar-se da sala de prova simultaneamente e devem fazê-lo após a assinatura da ata de sala.

1	6	11	16	21	26	31	36
2	7	12	17	22	27	32	37
3	8	13	18	23	28	33	38
4	9	14	19	24	29	34	39
5	10	15	20	25	30	35	40

RASCUNHO

O texto seguinte servirá de base para responder às questões de 1 a 2.

Estudo aponta que abelhas podem detectar câncer com precisão

Em um experimento inovador realizado por pesquisadores da Universidade Estadual de Michigan, abelhas foram capazes de detectar instantaneamente o câncer de pulmão e de distinguir os dois tipos da doença. A descoberta pode contribuir para um mecanismo não invasivo de reconhecimento de tumores em estágios iniciais.

O estudo revelou que as pequenas produtoras de mel podem usar suas super antenas sensoriais, que atuam no diagnóstico de diferentes misturas de gases ou cheiros no ar, para discernir o material orgânico de um paciente saudável e de um paciente com câncer.

Como o câncer de pulmão está entre os tipos mais comuns da doença, a aplicação de um biossensor preciso no início do tratamento tem potencial de salvar vidas em larga escala.

Embora o conceito seja simples e o design experimental direto, a execução foi complicada. Os estudiosos obtiveram as abelhas da Universidade Estadual do Arizona e cuidaram delas por mais de quatro semanas.

Para imobilizá-las, eles projetaram um minúsculo arreo para segurar os pescoços, enquanto elas eram expostas às amostras de gás. Sob as antenas da abelha viva, os pesquisadores passaram misturas de gases e compostos orgânicos voláteis (VOCs), projetados em laboratório para representar o hálito de pacientes saudáveis e com câncer.

Pesquisas anteriores mostraram que culturas de células cancerígenas — câncer de mama, câncer de fígado, câncer de próstata, câncer de pulmão e outros — emitem misturas únicas de VOCs ou gases.

Outros seres também demonstraram capacidade olfativa avançada com possibilidades para aplicações empolgantes. Em um estudo publicado em 2023, pesquisadores treinaram formigas para identificar ratos saudáveis e ratos com câncer de mama humano xenotransplantados em aproximadamente 10 minutos.

Cães também podem perceber mudanças na saúde de uma pessoa, como Covid-19 no suor, câncer em amostras de urina ou um melanoma na pele. Além disso, os companheiros de quatro patas, quando treinados, são capazes de sinalizar o início de uma convulsão ou níveis perigosamente baixos de açúcar no sangue, cheirando e identificando corretamente mudanças sutis e significativas na química do hálito de um humano.

<https://forbes.com.br/forbes-tech/2024/07/estudo-aponta-que-abelhas-podem-detectar-cancer-com-precisao/>

Questão 01

(Correta: E)

Segundo o texto, o que foi descoberto sobre as culturas de células cancerígenas?

- (A) Elas são capazes de se comunicar entre si através de sinais elétricos.
- (B) Elas são facilmente identificáveis por sua aparência ao microscópio.
- (C) Elas não apresentam qualquer diferença na emissão de gases em relação às células saudáveis.
- (D) Elas se desenvolvem apenas em ambientes com baixos níveis de oxigênio.
- (E) Elas emitem misturas únicas de compostos orgânicos voláteis ou gases.

Questão 02

(Correta: D)

De acordo com o texto, qual é a utilidade das super antenas sensoriais das pequenas produtoras de mel?

- (A) Produzir mel com propriedades medicinais.
- (B) Controlar a população de abelhas em áreas urbanas.
- (C) Detectar poluentes atmosféricos prejudiciais à saúde humana.
- (D) Discernir o material orgânico de um paciente saudável e de um paciente com câncer.
- (E) Produzir um aroma específico para atrair abelhas.

Questão 03

(Correta: A)

Em qual das alternativas abaixo há o emprego de uma figura de linguagem conhecida como sinestesia?

- (A) A música tocada por aquele pianista tinha um gosto doce que inundou meus sentidos.
- (B) A plateia aplaudiu intensamente quando o autor entrou em cena.
- (C) Seus olhos são oceanos de mistério, profundos e enigmáticos.
- (D) Ela correu como um raio, tão rápida quanto uma flecha no vento.
- (E) Ela escovou os dentes com a escova de cabelo por engano.

Questão 04

(Correta: A)

Leia com atenção as afirmativas abaixo:

I. Labradores costumam ser cães muito fiéis aos tutores.

II. João Pedro está completamente adaptado com o trabalho novo.

III. O ex-detento deve ser sempre reinserido na sociedade.

IV. O filme não era adequado com a idade das crianças.

V. Marcos tinha muito certeza que iria bem na prova.

Em quais das afirmativas lidas há erro de regência nominal?

- (A) II, IV e V.
- (B) II, III e V.
- (C) I e III.
- (D) I, II e V.
- (E) I e IV.

Questão 05

(Correta: B)

Leia com atenção a afirmativa abaixo:

Doutor, eu gostaria de saber se há alguma atualização no meu processo.

O termo "doutor" grifado acima possui qual classificação na oração?

- (A) Aposto.
- (B) Vocativo.
- (C) Sujeito.
- (D) Adjunto adnominal.
- (E) Agente da passiva.

Raciocínio Lógico-Matemático

Questão 06

(Correta: E)

Um tanque de água tem a forma de um paralelepípedo retângulo com dimensões internas de 2 metros de comprimento, 1,5 metros de largura e 1,2 metros de altura. Se esse tanque está cheio e toda a água será transferida para garrafas de 1,5 litros, quantas garrafas serão necessárias para esvaziar completamente o tanque?

- (A) 2.000 garrafas.
- (B) 1.800 garrafas.
- (C) 1.600 garrafas.
- (D) 2.500 garrafas.
- (E) 2.400 garrafas.

Questão 07

(Correta: A)

No estudo da estatística, as medidas de tendência central e de dispersão são ferramentas essenciais para descrever e analisar conjuntos de dados. Analise as afirmativas abaixo sobre Medidas de tendência central (média, mediana e moda); Medidas de dispersão (variância, desvio-padrão, amplitude):

I. A média aritmética de um conjunto de dados é sempre um valor que aparece na amostra.

II. A mediana é o valor que divide um conjunto de dados ordenados ao meio, de modo que 50% dos valores estão abaixo dela e 50% estão acima.

III. A moda é o valor que mais frequentemente aparece em um conjunto de dados.

IV. A variância e o desvio-padrão são medidas de dispersão que indicam o quanto os dados estão espalhados em relação à média.

Assinale a alternativa CORRETA:

- (A) Apenas as afirmativas III e IV são verdadeiras.
- (B) As afirmativas I, II, III e IV são verdadeiras.
- (C) Apenas as afirmativas II e IV são verdadeiras.
- (D) Apenas as afirmativas II, III e IV são verdadeiras.
- (E) Apenas as afirmativas I, II e IV são verdadeiras.

Questão 08

(Correta: E)

Luiz e Paulo decidiram economizar um dinheiro para aquisição novas bolas de futebol. Luiz economizou R\$ 50,00 por semana, enquanto Paulo economizou R\$ 30,00 por semana. Se, juntos, eles já economizaram R\$ 480,00, por quantas semanas eles vêm economizando?

- (A) 8 semanas.
- (B) 7 semanas.
- (C) 5 semanas.
- (D) 9 semanas.
- (E) 6 semanas.

Questão 09

(Correta: E)

Carlos comprou 20 metros de cabo par trançado (cabo amplamente utilizado em redes de computadores) e quer cortar esse cabo em pedaços de 1,25 metros cada e após fazer os cortes, ele utilizou 2 desses pedaços. Quantos metros de cabo sobraram após o uso dos dois pedaços?

- (A) 16,25 metros.
- (B) 12,50 metros.
- (C) 13,75 metros.
- (D) 15,00 metros.
- (E) 17,50 metros.

Questão 10

(Correta: C)

A geometria é uma área fundamental da matemática que estuda as propriedades e as relações das formas e espaços. Ela abrange o entendimento de formas planas, como triângulos, quadrados e círculos, e formas espaciais, como cubos, cilindros e esferas. Analise as afirmativas abaixo sobre Geometria: Formas planas e espaciais, ângulos, área, perímetro e volume.

I.O volume de um cilindro é dado pela fórmula $V=\pi.r^2.h$, onde r é o raio da base h é a altura.

II.A soma dos ângulos internos de um triângulo qualquer é sempre igual a 360 graus.

III.O perímetro de um círculo é dado pela fórmula $P = 2.\pi .r$, onde r é o raio.

IV.A área de um trapézio é calculada pela fórmula $A= ((B + b) . h)/2$, onde B e b são as bases e h é a altura.

Assinale a alternativa CORRETA:

- (A) Apenas as afirmativas III e IV são verdadeiras.
- (B) Apenas as afirmativas II e IV são verdadeiras.
- (C) Apenas as afirmativas I, III e IV são verdadeiras.
- (D) Apenas as afirmativas I, II e IV são verdadeiras.
- (E) As afirmativas I, II, III e IV são verdadeiras.

Conhecimentos Gerais e Legislação Municipal

Questão 11

(Correta: D)

A prevenção de acidentes no trabalho corresponde a um conjunto de práticas e medidas implementadas para garantir a segurança e o bem-estar dos trabalhadores. Diante disso, são consideradas práticas de prevenção de acidentes no trabalho:

I.Treinamento adequado dos funcionários.

II.Uso adequado de Equipamento de Proteção Individual (EPI).

III.Manutenção irregular de equipamentos.

É CORRETO o que se afirma em:

- (A) I, II e III.
- (B) II, apenas.
- (C) I e III, apenas.
- (D) I e II, apenas.
- (E) I, apenas.

Questão 12

(Correta: A)

O Equipamento de Proteção Individual (EPI) é um dispositivo desenvolvido para reduzir o risco de acidentes e proteger os trabalhadores contra doenças que podem surgir no ambiente de trabalho. Nesse contexto, são considerados EPI's para proteção da cabeça:

I.Capacete.

II.Respirador purificador.

III.Braçadeira.

É CORRETO o que se afirma em:

- (A) I, apenas.

(B) I e III, apenas.

(C) II, apenas.

(D) I e II, apenas.

(E) II e III, apenas.

Questão 13

(Correta: D)

Com relação ao Processo Disciplinar, com base nas disposições da Lei nº 2.360/2001, avalie as afirmativas abaixo e as classifique em Verdadeiras (V) ou Falsas (F):

(__) O processo disciplinar é o instrumento destinado a apurar responsabilidade de servidor por infração praticada no exercício de suas atividades, ou que tenha relação com as atribuições do cargo em que se encontra investido.

(__) Qualquer servidor que tiver ciência de irregularidade no serviço público é obrigado a promover a sua apuração imediata, mediante sindicância administrativa, ou solicitar ao Prefeito a abertura de Processo Administrativo Disciplinar, assegurada ao acusado ampla defesa.

(__) Quando o ato ou fato irregular for claro e sua autoria suficientemente provada, a autoridade que tiver conhecimento da falta solicitará imediatamente ao Chefe do Executivo a abertura de Sindicância.

(__) Da Sindicância somente poderá resultar a pena de advertência.

(__) Na hipótese de o relatório da sindicância concluir que a infração está capitulada como crime contra a Administração Pública de acordo com a Lei Penal, a autoridade competente encaminhará cópia dos autos ao Ministério Público, independente da instauração do processo disciplinar.

(__) O Inquérito Administrativo obedecerá ao princípio do contraditório, assegurada ao indiciado ampla defesa.

Assinale a alternativa que contém a sequência CORRETA de julgamento:

- (A) V - V - V - V - V - V.
- (B) V - V - V - F - F - V.
- (C) F - V - V - V - V - F.
- (D) V - F - F - V - V - V.
- (E) F - V - F - F - V - F.

Questão 14

(Correta: B)

São objetivos do Código de Ética do Agente Público Municipal e da Alta Administração, nos termos do Decreto nº 3.279/2018, EXCETO:

- (A) Estabelecer regras básicas sobre conflito de interesses e restrições às atividades profissionais posteriores ao exercício do cargo, emprego ou função.

- (B) Disponibilizar meios para que os agentes públicos impeçam que qualquer cidadão apresente denúncia relativa à prática de atos em desacordo com os princípios e normas de conduta ética expressos no Código.
- (C) Assegurar ao agente público a preservação de sua imagem e de sua reputação, quando sua conduta estiver de acordo com as normas éticas estabelecidas no Código de Ética.
- (D) Definir diretrizes para atitudes, comportamentos, regras de atuação e práticas organizacionais, orientados segundo elevado padrão de conduta ético-profissional, que resultem em benefícios à sociedade.
- (E) Orientar a tomada de decisões dos agentes públicos, a fim de que se pautem sempre pelo interesse público, com razoabilidade e proporcionalidade, sem qualquer favorecimento para si ou para outrem.

Questão 15

(Correta: C)

O relacionamento interpessoal consiste no processo de conhecer, interagir e estabelecer laços com indivíduos ou grupos. No que se refere ao relacionamento interpessoal, registre V, para verdadeiro, e F, para falso:

(__) Quando a comunicação ocorre de maneira inadequada, as pessoas tornam-se mais vulneráveis a erros.

(__) Uma das principais causas de conflitos e desentendimentos nas relações interpessoais no ambiente corporativo é o ruído gerado por falhas de comunicação.

(__) As relações interpessoais saudáveis contribuem para o bem-estar emocional e mental.

Assinale a alternativa com a sequência CORRETA.

- (A) V, F, F.
- (B) F, V, F.
- (C) V, V, V.
- (D) F, F, F.
- (E) V, V, F.

Informática Básica

Questão 16

(Correta: B)

No contexto do uso de correio eletrônico (e-mail) em ambientes corporativos, avalie as seguintes proposições sobre as práticas e segurança associadas ao uso de e-mail:

I.O e-mail é um método seguro para enviar informações confidenciais, como senhas e detalhes de cartão de crédito, desde que o destinatário seja conhecido.

II.A configuração de filtros anti-spam é essencial para reduzir a recepção de e-mails indesejados e potencialmente maliciosos.

III.Todos os anexos de e-mail, independente de sua origem, são seguros para abrir, pois os serviços de e-mail modernos filtram automaticamente todos os malwares.

Assinale a alternativa correta:

- (A) Apenas a proposição I está correta.
- (B) Apenas a proposição II está correta.
- (C) Apenas as proposições I e II estão corretas.
- (D) Apenas as proposições II e III estão corretas.
- (E) Apenas a proposição III está correta.

Questão 17

(Correta: E)

Considerando o uso de fórmulas e funções no Microsoft Office Excel 2019, qual das seguintes alternativas descreve corretamente como utilizar a função SOMA para totalizar os valores em um intervalo de células?

- (A) Para somar valores em um intervalo de células no Excel 2019, você pode usar a função =SOMA((A1)+(A10)), que adiciona todos os valores das células de A1 até A10.
- (B) Para somar valores em um intervalo de células no Excel 2019, você pode usar a função =SOMA(total(A1+A10)), que adiciona todos os valores das células de A1 até A10.
- (C) Para somar valores em um intervalo de células no Excel 2019, você pode usar a função =SOMA(A1+A10), que adiciona todos os valores das células de A1 até A10.
- (D) Para somar valores em um intervalo de células no Excel 2019, você pode usar a função =SOMA((A1àA10)), que adiciona todos os valores das células de A1 até A10.
- (E) Para somar valores em um intervalo de células no Excel 2019, você pode usar a função =SOMA(A1:A10), que adiciona todos os valores das células de A1 até A10.

Questão 18

(Correta: E)

No contexto da computação, os dispositivos de entrada e saída são essenciais para a interação entre o usuário e o computador, permitindo a entrada de dados e a recepção de respostas do sistema. Avalie, com verdadeiras (V) ou falsas (F), as seguintes afirmações sobre dispositivos de entrada e saída:

() O teclado é um exemplo de dispositivo de entrada que permite aos usuários inserir texto e comandos em um computador.

() Um monitor é considerado um dispositivo de saída que não pode exibir imagens ou vídeos, apenas texto.

() Impressoras são dispositivos que apenas recebem informações do computador, sem capacidade de enviar dados de volta ao computador.

Assinale a alternativa cuja respectiva ordem de julgamento está correta:

- (A) V, V, V.
- (B) V, F, F.
- (C) F, F, F.
- (D) F, V, V.
- (E) V, F, V.

Questão 19

(Correta: C)

Hardware e software são os componentes fundamentais de um sistema de computação, abrangendo os elementos físicos como CPU, memória e dispositivos de armazenamento, e programas e sistemas operacionais que instruem para executar tarefas específicas. Considere as afirmativas relacionadas a conceitos básicos sobre hardware e software, apresentadas a seguir. Registre V, para verdadeiras, e F, para falsas:

() O processador (CPU) é um componente de hardware responsável por executar instruções e processar dados em um computador.

() O sistema operacional é um tipo de software que gerencia os recursos de hardware e fornece serviços para programas de aplicação.

() A memória RAM (Random Access Memory) é um tipo de software que armazena temporariamente os dados e programas que estão sendo usados pelo processador.

Assinale a alternativa com a sequência, de cima para baixo, correta:

- (A) F, V, V.
- (B) V, V, V.
- (C) V, V, F.
- (D) V, F, F.
- (E) F, F, F.

Questão 20

(Correta: C)

No Microsoft Office Word 2019, qual das alternativas descreve corretamente uma funcionalidade relacionada à manipulação de tabelas?

- (A) No Word 2019, as tabelas devem ser exclusivamente formatadas em HTML antes de serem inseridas no documento.
- (B) Tabelas no Word 2019 não permitem a inserção de imagens em suas células, apenas texto.
- (C) No Word 2019, é possível mesclar células de uma tabela para criar um cabeçalho ou título mais amplo que abranja várias colunas.
- (D) No Word 2019, as tabelas automaticamente ajustam seu tamanho para ocupar a página inteira, independentemente do conteúdo.
- (E) No Word 2019, as tabelas só podem ser usadas para dados numéricos, não sendo possível inserir texto ou outras formas de dados.

Princípios da Administração Pública

Questão 21

(Correta: E)

Considere as afirmativas relacionadas aos atributos dos atos administrativos, apresentadas a seguir. Registre V, para verdadeiras, e F, para falsas:

- () Presunção de veracidade.
- () Imperatividade.
- () Forma.

Assinale a alternativa com a sequência CORRETA:

- (A) V, V, V.
- (B) F, V, V.
- (C) V, F, F.
- (D) F, F, F.
- (E) V, V, F.

Questão 22

(Correta: E)

Nos termos das previsões constitucionais, é competência privativa da União legislar sobre:

- I. Serviço postal.
- II. Direito civil, comercial, penal, processual, eleitoral, agrário, marítimo, aeronáutico, espacial e do trabalho.
- III. Produção e consumo.

Assinale a alternativa CORRETA:

- (A) Apenas a proposição III está correta.
- (B) Apenas as proposições II e III estão corretas.
- (C) Apenas as proposições I e III estão corretas.

- (D) Apenas a proposição II está correta.
- (E) Apenas as proposições I e II estão corretas.

Questão 23

(Correta: D)

A exoneração de um funcionário público, em relação ao ato de nomeação, é uma modalidade de retirada do ato administrativo denominada de:

- (A) Revogação.
- (B) Cassação.
- (C) Invalidação.
- (D) Contraposição.
- (E) Caducidade.

Questão 24

(Correta: C)

Assinale a alternativa que indica, corretamente, um fundamento da República Federativa do Brasil, previsto na Constituição Federal:

- (A) A erradicação da pobreza.
- (B) A construção de uma sociedade livre, justa e solidária.
- (C) A dignidade da pessoa humana.
- (D) A promoção igualitária do bem de todos.
- (E) O desenvolvimento nacional.

Questão 25

(Correta: C)

Sobre a discricionariedade da Administração Pública, é CORRETO afirmar que:

- (A) A discricionariedade da Administração Pública é sempre limitada e não pode ser exercida quando a Lei prevê uma competência específica, mesmo que a conduta a ser adotada não esteja claramente estabelecida.
- (B) A discricionariedade da Administração Pública é permitida apenas em casos de remoção ex officio de funcionários, e não se aplica a outras situações em que a Lei é omissa ou não especifica a conduta.
- (C) A discricionariedade da Administração pode ocorrer quando a Lei é omissa e não prevê todas as situações futuras, ou quando a Lei prevê uma competência, mas não especifica a conduta a ser adotada.
- (D) A discricionariedade só existe quando a Lei expressamente a confere à Administração, não podendo haver discricionariedade em situações onde a Lei é omissa.
- (E) A Administração Pública não tem discricionariedade quando a Lei prevê sua competência, devendo seguir rigorosamente as condutas estabelecidas, sem margem para interpretação.

Questão 26

(Correta: B)

De acordo com a doutrina administrativa, o motivo será considerado discricionário quando:

- (A) A Lei define de forma clara e precisa o motivo, não deixando espaço para interpretação ou apreciação pela Administração.
- (B) A Lei não define o motivo ou usa conceitos vagos e indeterminados, permitindo à Administração apreciar o ato com base em critérios de oportunidade e conveniência.
- (C) A Lei estabelece critérios objetivos e específicos para a prática do ato administrativo, eliminando a possibilidade de discricionariedade.
- (D) A discricionariedade só se aplica quando a Lei estabelece um motivo específico, mas não quando usa conceitos vagos como "falta grave" ou "valor artístico".
- (E) O motivo é sempre definido exclusivamente pelo legislador, não permitindo que a Administração tome decisões com base em conceitos jurídicos indeterminados.

Questão 27

(Correta: D)

De acordo com a Lei nº 12.527/11, uma informação classificada como secreta poderá ficar em sigilo por até:

- (A) 05 anos.
- (B) 25 anos.
- (C) 30 anos.
- (D) 15 anos.
- (E) 10 anos.

Questão 28

(Correta: A)

No contexto do direito administrativo, a cessação de eficácia de um ato administrativo ocorre quando certas condições previamente estabelecidas e necessárias para a manutenção de um direito ou privilégio não são mais cumpridas pelo destinatário. Este mecanismo garante que as prerrogativas concedidas pela Administração Pública permaneçam condicionadas ao atendimento contínuo de seus requisitos. O trecho doutrinário citado ilustra uma situação em que a retirada de um ato administrativo acontece "porque o destinatário descumpriu condições que deveriam permanecer atendidas a fim de poder continuar desfrutando da situação jurídica". Esta descrição aponta para uma específica modalidade de extinção do ato administrativo, conhecida como:

Assinale a alternativa que corretamente identifica esta modalidade:

- (A) Cassação.

- (B) Revogação.
- (C) Caducidade.
- (D) Invalidação.
- (E) Anulação.

Questão 29

(Correta: C)

Acerca das disposições constitucionais penais, assinale a alternativa CORRETA:

- (A) A Lei não punirá qualquer discriminação atentatória dos direitos e liberdades fundamentais.
- (B) A Lei penal retroagirá, exceto para beneficiar o réu.
- (C) Nenhuma pena passará da pessoa do condenado, podendo a obrigação de reparar o dano e a decretação do perdimento de bens ser, nos termos da Lei, estendidas aos sucessores e contra eles executadas, até o limite do valor do patrimônio transferido.
- (D) Constitui crime inafiançável e imprescritível, sujeito à pena de reclusão, a ação de grupos armados, civis ou militares, contra a ordem constitucional e o Estado Democrático.
- (E) A prática do racismo constitui crime inafiançável e prescritível, sujeito à pena de reclusão, nos termos da Lei.

Questão 30

(Correta: A)

Conforme previsão da Lei nº 12.527/11, cabe aos órgãos e entidades do poder público, observadas as normas e procedimentos específicos aplicáveis, assegurar a:

- Gestão transparente da informação, propiciando amplo acesso a ela e sua divulgação.
- Proteção da informação, garantindo-se sua disponibilidade, autenticidade e integridade.
- Proteção da informação sigilosa e da informação pessoal, observada a sua disponibilidade, autenticidade, integridade e, obrigatoriamente, a restrição de acesso.

Assinale a alternativa cuja respectiva ordem de julgamento esteja CORRETA:

- (A) V, V, F.
- (B) V, V, V.
- (C) V, F, F.
- (D) F, V, V.
- (E) F, F, F.

Conhecimentos Específicos

Questão 31

(Correta: B)

Avalie as proposições acerca dos conceitos envolvendo elipsoide de revolução:

I.O raio de curvatura meridional (M) em um ponto no elipsoide é sempre maior que o raio de curvatura normal (N) nesse ponto.

II.O comprimento de arco de meridiano pode ser obtido integrando o raio de curvatura normal ao longo da latitude.

III.A latitude reduzida é utilizada para simplificar a relação entre coordenadas geodésicas e cartesianas.

Assinale a alternativa CORRETA:

- (A) Apenas a proposição I está correta.
- (B) Apenas a proposição III está correta.
- (C) Apenas as proposições II e III estão corretas.
- (D) Apenas as proposições I e II estão corretas.
- (E) Apenas a proposição II está correta.

Questão 32

(Correta: C)

Fabiane, engenheira cartográfica, realizou à análise de um levantamento planialtimétrico. Foram levantados 3 pontos com medidas em metros: A(10, 10, 0), B(20, 50, 2) e C(30, 15, 6), onde as duas primeiras medidas representam a posição no plano XY e a terceira representa a altitude do terreno. Considerando o método da triangulação, a engenheira Fabiane pode concluir que a altitude do ponto P(20, 20) será de:

- (A) 3,50 m.
- (B) 2,55 m.
- (C) 2,80 m.
- (D) 4,25 m.
- (E) 2,25 m.

Questão 33

(Correta: D)

Avalie as proposições abaixo sobre altimetria e planimetria:

I.A altitude ortométrica é a altura medida a partir do geóide até a superfície terrestre.

II.No processo de nivelamento geométrico, os erros sistemáticos podem ser totalmente eliminados ajustando o nivelamento a uma superfície equipotencial.

III.A propagação de erros em uma poligonal fechada pode ser calculada/estimada através do método dos mínimos quadrados.

Assinale a alternativa CORRETA:

- (A) Apenas a proposição III está correta.
- (B) Apenas as proposições II e III estão corretas.
- (C) Apenas as proposições I e II estão corretas.
- (D) Apenas as proposições I e III estão corretas.
- (E) Apenas a proposição I está correta.

Questão 34

(Correta: B)

O processo de ajustamento das coordenadas e das altitudes dos vértices principais e de apoio da RRCM é determinado em função do método de levantamento empregado. No método _____ o ajustamento pode ser realizado por qualquer modelo matemático (planimétrico, altimétrico ou planialtimétrico), desde que apresente os resíduos das observações ajustadas e os desvios-padrão das coordenadas ajustadas do vértice. Assinale a alternativa que preenche corretamente a lacuna do texto acima:

- (A) Das marcações aleatórias
- (B) De estação livre
- (C) Do alinhamento
- (D) De Rede GNSS
- (E) Da poligonal

Questão 35

(Correta: B)

O valor da variação das anomalias de altitude por unidade de distância entre dois pontos com alturas quase geoidais conhecidas, ou mesmo entre alturas geoidais, conforme a análise dos aspectos físicos da distribuição de massa e observando o espaçamento máximo de 5km entre os pontos é definido como:

- (A) Gradiente de ômega.
- (B) Gradiente de zêta.
- (C) Função beta.
- (D) Função alpha.
- (E) Função sigma.

Questão 36

(Correta: C)

Sobre os sistemas de projeção e conceitos básicos de geoprocessamento, julgue as seguintes afirmações como verdadeiras (V) ou falsas (F):

- (___)As projeções cilíndricas são ideais para representar áreas equatoriais com mínima distorção.
- (___)Nas projeções cônicas as deformações aumentam conforme há o afastamento do paralelo que se encontra em contato com o cone.
- (___)A Projeção de Mercator é uma projeção cilíndrica conforme que preserva os ângulos, mas não preserva as áreas, resultando em uma distorção crescente das áreas à medida que se afastam do equador.

Assinale a alternativa cuja respectiva ordem de julgamento esteja CORRETA:

- (A) F, V, V.
- (B) V, F, F.
- (C) V, V, V.
- (D) F, F, V.
- (E) V, V, F.

Questão 37

(Correta: C)

No tocante aos requisitos para representação de linhas e escrita nos desenhos técnicos, o espaçamento entre linhas paralelas, inclusive na representação de hachuras, não pode ser menor que duas vezes a largura da linha mais larga, e esta distância deve ser no mínimo igual a X mm. Assinale a alternativa que indica corretamente o valor de X:

- (A) 0,25.
- (B) 0,50.
- (C) 0,70.
- (D) 0,05.
- (E) 1,00.

Questão 38

(Correta: A)

Lucas, topógrafo, executou um levantamento planimétrico em um grande terreno poligonal com cinco vértices, as coordenadas dos pontos, em metros, foram as seguintes: A(50 ; 50), B(100 ; 200), C(400 ; 300), D(400 ; 200) e E(200 ; -50). Sabendo que o custo do metro quadrado deste terreno está avaliado em R\$ 40,00, então assinale a alternativa que contém corretamente o preço de custo deste terreno:

- (A) R\$ 2.650.000,00.
- (B) R\$ 2.250.000,00.
- (C) R\$ 2.500.000,00.
- (D) R\$ 1.250.000,00.
- (E) R\$ 5.300.000,00.

Questão 39

(Correta: E)

Avalie as proposições abaixo com relação aos princípios físicos da radiação eletromagnética e os sistemas sensores utilizados em sensoriamento remoto:

- I.A radiação eletromagnética consiste na propagação de energia na forma de ondas através do espaço, e o espectro eletromagnético inclui apenas a luz visível.
- II.Sensores hiperespectrais fornecem informações detalhadas sobre a composição dos materiais, registrando centenas de bandas espectrais.
- III.A interação da radiação eletromagnética com a atmosfera pode ser significativa, especialmente em

faixas específicas do espectro, como o ultravioleta e o infravermelho.

Assinale a alternativa CORRETA:

- (A) Apenas as proposições I e III estão corretas.
- (B) Apenas a proposição II está correta.
- (C) Apenas a proposição III está correta.
- (D) Apenas as proposições I e II estão corretas.
- (E) Apenas as proposições II e III estão corretas.

Questão 40

(Correta: E)

Considere as afirmativas relacionadas Sistemas de Posicionamento por Satélite (GNSS), apresentadas a seguir. Registre V, para verdadeiras, e F, para falsas:

() No método de posicionamento relativo (diferencial) GNSS, as coordenadas de um ponto são determinadas em relação a uma estação de referência cuja posição é conhecida.

() As altitudes ortométricas são diretamente obtidas dos sinais GNSS e sem a necessidade de correções.

() No método de posicionamento estático GNSS, as medições são feitas em movimento contínuo, como em um veículo em deslocamento.

Assinale a alternativa com a sequência CORRETA:

- (A) F, F, F.
- (B) V, V, F.
- (C) V, V, V.
- (D) F, V, V.
- (E) V, F, F.

REDAÇÃO

LEIA ATENTAMENTE AS INSTRUÇÕES ABAIXO:

Conforme estabelecido em Edital, a redação consistirá na elaboração de um texto dissertativo – argumentativo com, no mínimo, 15 (quinze linhas), e no máximo, 25 (vinte e cinco) linhas, ambos sem contar o título, com base em tema formulado pela Banca Examinadora.

A Folha de Respostas Definitivas deverá conter os dados identificadores do candidato exclusivamente no campo específico previamente designado. É estritamente proibido que o candidato insira tais dados nas linhas destinadas à transcrição da redação e suas extremidades. Caso isso ocorra, será atribuída nota ZERO à redação.

Será atribuída nota ZERO à redação que:

1. Não observar as orientações presentes no caderno de questões;
2. Com quantidade de linhas inferior ao mínimo solicitado;
3. Contiver assinatura, rubrica e/ou qualquer palavra e/ou marca que identifique o candidato, fora do campo previamente designado;
4. Apresentar textos sob forma não articulada verbalmente (apenas com desenhos, números e palavras soltas ou em versos);
5. Estiver em branco;
6. Fugir, integralmente, à tipologia textual de texto solicitada e/ou ao tema proposto;
7. For escrita a lápis, em parte ou em sua totalidade;
8. Apresentar letra ilegível e/ou incompreensível;
9. Apresentar texto escrito com expressões injuriantes, discriminatórias e/ou abusivas.

Observe, ainda:

- ✓ O rascunho da redação deverá ser feito no espaço apropriado. Seu preenchimento é facultativo, sendo assim, NÃO será avaliado;
- ✓ O candidato NÃO poderá efetuar consulta a quaisquer fontes ou meios de consulta;
- ✓ A Prova de redação deverá ser redigida de forma clara e sem rasuras pelo próprio candidato, à mão, em letra legível, com caneta esferográfica de tinta azul ou preta de material transparente;
- ✓ A redação NÃO deverá apresentar cópia de questões da prova ou dos textos motivadores;
- ✓ Ao concluir a prova, entregue ao fiscal de sala o cartão de respostas;
- ✓ Na Folha de Respostas Definitivas da prova discursiva, os campos destinados aos dados identificadores do candidato são de uso exclusivo para o controle interno do IDCAP, sendo estes suprimidos para o processo de correção.
- ✓ A correção da prova será de forma desidentificada.

PROPOSTA:

Para produzir a sua redação, leia atentamente os textos motivadores apresentados a seguir:

TEXTO I**Olimpíada: assistir a esportes faz bem para a saúde física e mental**

Muitas vezes, as pessoas relacionam o ato de assistir a esportes apenas ao entretenimento. Porém, uma pesquisa pioneira realizada pela equipe da Faculdade de Ciências do Esporte da Universidade de Waseda, no Japão, revelou que esse hábito pode ser um poderoso aliado para o bem-estar físico e mental.

Os benefícios vão desde a ativação dos circuitos de recompensa do cérebro até a promoção de um senso de comunidade e pertencimento entre espectadores. Cientistas comprovaram que os esportes oferecem inúmeros benefícios e assistir regularmente a eles pode ser parte de uma solução acessível e agradável para quem procura melhorar o bem-estar geral.

Ou seja, os benefícios dos esportes não se limitam apenas às pessoas que os praticam. Vale lembrar que, mesmo com esses benefícios, é importante ter moderação. Até aquilo que é vantajoso para a saúde pode se tornar um problema se for feito em excesso e se tornar um vício.

Confira cinco benefícios que assistir a esportes trazem para a saúde física e mental, segundo Paula Melhado Gomes da Silva, professora de Educação Física do Colégio Marista Paranaense:

- *Melhoria do bem-estar psicológico*: assistir a esportes ativa os circuitos de recompensa do cérebro, gerando sensações de felicidade e prazer;

- *Aumento do sentimento de comunidade e pertencimento*: quando as pessoas assistem aos esportes, se sentem parte de um grupo. Isso ocorre especialmente quando se juntam a outros para torcer. Assim, surge um senso de conexão e pertencimento;

- *Benefícios para a saúde mental*: assistir a esportes de forma regular traz um bem-estar elevado e tem benefícios a longo prazo para a saúde mental;

- *Estruturas cerebrais fortalecidas*: pesquisas indicam que assistir a esportes pode induzir mudanças na estrutura do cérebro. Isso ocorre porque o hábito vai aumentar o volume de matéria cinzenta em regiões ligadas aos circuitos de recompensa;

- *Promoção da produtividade*: por conta das sensações de conexão e bem-estar, a pessoa também pode ficar mais produtiva no seu dia.

Retirado de: CARDOZO, Mayra. Olimpíada: assistir a esportes faz bem para a saúde física e mental. **Terra**. Disponível em:

<https://www.terra.com.br/vida-e-estilo/saude/olimpiada-assistir-a-esportes-faz-bem-para-a-saude-fisica-e-mental.06054db5cf124a4f1170783e36debb7aaqvubiq2.html> Acesso em: 03 ago., 2024.

TEXTO 2

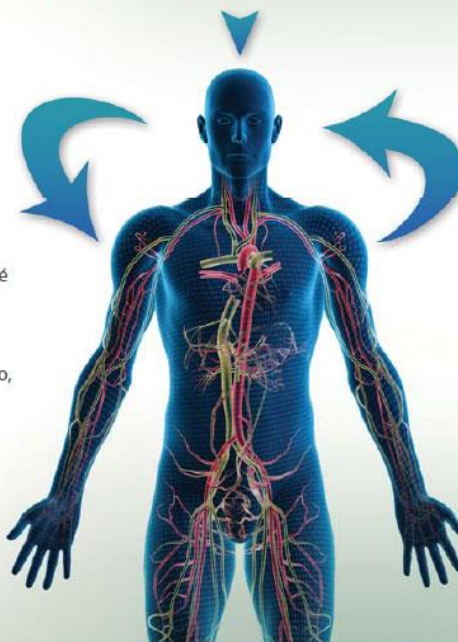
A ação da endorfina

O nome se origina do radical endo (interno), sendo um análogo da morfina produzido pelo próprio organismo em resposta a determinados estímulos.

Esforços mais intensos são realizados com facilidade e prazer, que ajudam na sensação de bem estar proporcionada pelo treinamento físico. A conclusão de desafios e a superação de limites ajuda ainda no fator psicológico, aumentando a auto-estima.



Produzida pelo hipotálamo, é liberada tanto na circulação sanguínea como dentro do próprio sistema nervoso, onde atua no sistema límbico, que é a área do cérebro responsável pelo prazer.



Além dessas modificações sobre o sistema nervoso, ela age ainda nos sistemas músculo-esquelético, cardiovascular, respiratório e endócrino-metabólico, aumentando a capacidade física.

Disponível

em:

https://1.bp.blogspot.com/-Dwie1f-ygoU/Ty71BRMiGFI/AAAAAAAAAcU/0EdATVViujc/s1600/info_endorfina_corrida.jpg

Acesso em: 03 ago., 2024.

TEXTO 3

Especialistas apontam o esporte como aliado da saúde mental

Que a atividade física faz bem à saúde todos já sabemos. Mas, para além dos benefícios ao funcionamento dos órgãos, articulações e processos desenvolvidos pelo organismo, o esporte está intimamente ligado à saúde mental.

Segundo especialistas, a prática de esporte ou exercícios físicos estimula a liberação de substâncias que auxiliam no bem-estar. Dados da Sociedade Brasileira de Psicologia mostram que bastam alguns minutos de exercícios físicos para o cérebro iniciar a liberação da endorfina, o chamado hormônio da felicidade, e outros neurotransmissores associados à saúde mental. É o que explica o psicólogo Rodrigo Damasceno, psicólogo, presidente da Comissão de Psicologia do Esporte do Conselho Regional de Psicologia do Piauí e professor no ginásio Sarah Menezes.

“O profissional da psicologia trabalha potencializando as variáveis emocionais como prevenção e no controle da ansiedade e do estresse. E, ainda, no melhor gerenciamento das relações interpessoais. Um trabalho

feito a médio e longo prazo, com periodização da preparação psicológica, de acordo com as metas estabelecidas ao longo de uma temporada”, pontua Rodrigo.

A atleta Sarah Menezes, judoca campeã olímpica em Londres 2012 e técnica da Seleção Brasileira Feminina de Judô, sabe bem os benefícios do esporte para a saúde mental. Questionada sobre a importância do esporte para a saúde mental, Sarah afirma categoricamente: “Superimportante! As pessoas se sentem mais aliviadas, leves e felizes. O corpo descansa e a alma também, a cabeça relaxa. Atividade física faz muito bem à saúde”, disse a judoca.

A prática de esportes ou exercícios físicos exerce, ainda, papel fundamental na prevenção de fatores que influenciam ou são consequências do desequilíbrio mental, como o uso de álcool e outras drogas.

Retirado e adaptado de: BEZERRA, Antonio Luiz Moreira. Especialistas apontam o esporte como aliado da saúde mental. **Assembleia Legislativa do Estado do Pauí**. Disponível em: <https://www.al.pi.leg.br/tv/noticias-tv-1/especialistas-apontam-o-esporte-como-aliado-da-saude-mental> Acesso em: 03 ago., 2024.

A partir da leitura dos textos motivadores e com base nos conhecimentos construídos ao longo de sua formação, redija um texto dissertativo-argumentativo em modalidade escrita, empregando a norma culta da língua portuguesa, com extensão entre 15 e 25 linhas, sobre o tema “**Esportes como ferramenta para prevenção de transtornos mentais: caminhos e possibilidades**”. Elabore seu texto pautando-o em argumentos, redija-o de forma coesa e coerente com o tipo textual solicitado.

RASCUNHO

1	
2	
3	
4	
5	
6	
7	
8	
9	
10	
11	
12	
13	
14	
15	
16	
17	
18	
19	
20	
21	
22	
23	
24	
25	