


Auditor Fiscal de Atividades Urbanas: Urbanas **LEIA ATENTAMENTE AS INSTRUÇÕES ABAIXO:**

- É responsabilidade exclusiva do candidato a conferência de seus dados pessoais, impressos no Cartão de Respostas e no caderno de provas, em especial o nome, o número de inscrição, o número de seu documento de identidade, cargo de sua opção, assim como, a marcação e assinatura do seu Cartão de Respostas.
- Verifique se este caderno de prova contém **40** questões. Com cinco alternativas identificadas pelas letras **A, B, C, D e E** das quais apenas uma será a resposta correta.
- Preencha o Cartão de Respostas da prova objetiva utilizando caneta esferográfica azul ou preta, ocupando totalmente o campo de marcação, ao lado dos números, que corresponde à resposta correta. Conforme ilustração:

- **Atenção:** Serão consideradas incorretas questões para as quais o candidato tenha preenchido no cartão resposta mais de uma opção, bem como questões em que o campo de marcação apresente rasuras, emendas ou que não esteja preenchido integralmente. Tenha muito cuidado para não danificar o código de barras utilizado na leitura óptica do Cartão de Respostas, por isso não **DOBRE, AMASSE ou MANCHE** o mesmo. O Cartão de Respostas será o único documento válido para a correção das provas, salvo à disposição do IDCAP.
- Os fiscais **NÃO** são autorizados a prestar informações de interpretação das questões. Sua função é apenas fiscalizar e orientar quanto ao funcionamento do certame.
- Ao concluir a prova, **entregue ao fiscal de sala o Cartão de Respostas da Prova Objetiva e Discursiva**. A não devolução implicará à eliminação sumária do candidato.
- **Assine a Lista De Presença, Cartão Resposta e transcreva a frase de segurança presente no Cartão Resposta da prova objetiva, sob pena de eliminação.**

 **NÃO SERÁ PERMITIDO:**

- Folhear o caderno de provas antes da autorização do fiscal. Caso aconteça, implicará na eliminação do candidato.
- Qualquer tipo de comunicação entre os candidatos durante a aplicação da prova.
- O uso de calculadoras, dicionários, telefones celulares, pen drive, fone de ouvido, relógio de qualquer espécie, recursos didáticos, aparelhos eletrônicos e bonés.
- A permanência de candidatos no local de realização das provas após o término e a entrega do Cartão de Respostas, devendo o candidato retirar-se imediatamente do local, não sendo possível nem mesmo a utilização dos banheiros e bebedouros.

 **TEMPO DE PROVA:**

- A prova terá duração máxima de **4h (quatro horas)**, incluído o tempo para preenchimento do Cartão de Respostas.
- O candidato somente poderá retirar-se do local de prova **após 1 (uma) hora de seu início**.
- O candidato poderá **levar o caderno de provas 1 (uma) hora antes de seu término**. Antes desse horário, será permitido ao candidato levar apenas o **RECORTE DO RODAPÉ DA CAPA DA PROVA** (parte que contém espaço para preenchimento do gabarito).
- Os 3 (três) últimos candidatos somente poderão retirar-se da sala de prova simultaneamente e devem fazê-lo após a assinatura da ata de sala.

1	6	11	16	21	26	31	36
2	7	12	17	22	27	32	37
3	8	13	18	23	28	33	38
4	9	14	19	24	29	34	39
5	10	15	20	25	30	35	40

RASCUNHO

O texto seguinte servirá de base para responder às questões de 1 a 2.

Como lidar com as apostas online no ambiente de trabalho

Por: Dr. Arthur Guerra

Recentemente, um jornal noticiou que muitos empresários já estão tendo de enfrentar a dependência de jogos de seus colaboradores. Endividados, empregados têm pedido adiantamento de salário, de férias e de 13o para saldar dívidas e até mesmo conseguir encarar as contas domésticas.

As plataformas de apostas online, conhecidas como bets, são hoje uma questão que nós, profissionais da saúde mental, temos de lidar no dia a dia, porque, com a proliferação de sites e de aplicativos, todos nós, em tese, levamos um minicassino em nossas mãos. Para muita gente, fica maior a tentação de apostar e ganhar um dinheiro fácil, já que basta tirar o celular do bolso para fazer isso.

E para alguns, a facilidade de acesso a essas plataformas, que fornecem resultados instantâneos, logo se transforma em dependência. Todas as semanas, recebo ao menos um paciente em minha clínica buscando ajuda para se livrar desse vício.

Diferentemente da dependência do álcool ou de drogas, a compulsão por jogos e apostas por vezes dá a falsa sensação de que a pessoa tem o controle da situação, porque ela eventualmente ganha uma ou outra vez. Só que não. O ganho não é sorte, mas um estímulo para que essa pessoa volte a apostar. Por isso, a dependência é mais difícil de tratar.

Como lidar com isso no ambiente de trabalho? Alguns sinais servem de alerta para os gestores e para colegas. Desconfie de vício em apostas se um colaborador começa a faltar ou chegar atrasado a compromissos, está sempre muito ansioso, preocupado ou deprimido, pega o celular o tempo todo para "ver" algo, reclama de dívidas ou pede dinheiro emprestado para colegas ou líderes, dá sinais de mudanças de humor, muitas vezes relacionadas a sequências de vitórias e derrotas, ou passa a receber contas de cartão de crédito no trabalho e não em casa.

O desespero de estar afundado em dívidas pode eventualmente levar o colaborador até mesmo a cometer fraude ou peculato.

As organizações podem não só criar uma política para apostas online na empresa, mas também bloquear o acesso a essas plataformas pelo computador. Outra boa ação – e que vale para outras circunstâncias da vida – é fornecer aconselhamento financeiro.

A dependência de jogos é um transtorno psiquiátrico que merece a solidariedade e o apoio de quem está no entorno da pessoa que convive com o problema.

Questão 01

(Correta: B)

De acordo com o texto, por que a compulsão por jogos e apostas é considerada mais difícil de tratar do que a dependência do álcool ou de drogas?

- (A) Porque o jogador nunca tem a sensação de estar no controle da situação.
- (B) Porque a pessoa acredita que tem o controle da situação devido a eventuais ganhos.
- (C) Porque a pessoa nunca ganha nas apostas.
- (D) Porque o ganho é sempre fruto de sorte.
- (E) Porque os jogos e apostas são menos prejudiciais à saúde mental.

Questão 02

(Correta: E)

De acordo com o texto, qual dos seguintes comportamentos pode ser considerado um sinal de alerta para um possível vício em apostas no ambiente de trabalho?

- (A) O colaborador chega pontualmente e nunca falta aos compromissos.
- (B) O colaborador pede aumento de salário para o chefe.
- (C) O colaborador fica muito alegre e motivado após reuniões de equipe.
- (D) O colaborador se envolve em muitos projetos ao mesmo tempo.
- (E) O colaborador recebe contas de cartão de crédito no trabalho em vez de em casa.

Questão 03

(Correta: A)

Leia com atenção a afirmativa abaixo:

*Marcelo faz tudo **por** seus filhos.*

Qual é a função sintática do termo "por" destacado acima?

- (A) Adjunto adverbial.
- (B) Complemento verbal.
- (C) Complemento nominal.
- (D) Adjunto adnominal.
- (E) Agente da passiva.

Questão 04

(Correta: D)

Leia com atenção as afirmativas abaixo:

I. Gostaria de sair para caminhar, contudo está chovendo muito.

II. Conforme o planejado, a festa começará às 19 horas.

III. Ele continuou a trabalhar embora estivesse cansado.

IV. Estudou bastante para a prova, portanto espera tirar uma boa nota.

V. Quando o clima melhorar, iremos à praia.

Em quais das afirmativas lidas há o emprego de conjunções coordenativas?

- (A) II e V.
- (B) III e IV.
- (C) I, III e IV.
- (D) I e IV.
- (E) II, III e V.

Questão 05

(Correta: C)

Leia com atenção as colunas abaixo:

Coluna 01:

(___) Conforme mencionado na Declaração Universal de Direitos Humanos, não se admite mais algumas punições.

(___) O celular que está tocando é do Felipe.

(___) É essencial que você se dedique aos estudos.

Coluna 02:

I. Oração subordinada adjetiva.

II. Oração subordinada adverbial.

III. Oração subordinada substantiva.

Correlacione ambas as colunas acima como:

- (A) III > I > II.
- (B) I > II > III.
- (C) II > I > III.
- (D) III > II > I.
- (E) II > III > I.

Raciocínio Lógico-Matemático

Questão 06

(Correta: B)

No campo da estatística, as medidas de tendência central e de dispersão desempenham papéis importantes na análise de conjuntos de dados. Analise as afirmativas a seguir sobre Medidas de tendência central (média, mediana e moda); Medidas de dispersão:

I. A média aritmética é a soma de todos os valores dividida pelo número de valores.

II. A mediana é o valor que aparece com maior frequência em um conjunto de dados.

III. A variância é uma medida de dispersão que indica o quanto os dados estão espalhados em relação à média.

IV. A amplitude é a diferença entre o maior e o menor valor em um conjunto de dados.

Assinale a alternativa correta:

- (A) Apenas as afirmativas II, III e IV são verdadeiras.
- (B) Apenas as afirmativas I, III e IV são verdadeiras.
- (C) Apenas as afirmativas I e IV são verdadeiras.
- (D) As afirmativas I, II, III e IV são verdadeiras.
- (E) Apenas as afirmativas I, II e III são verdadeiras.

Questão 07

(Correta: E)

Sobre probabilidade da união, interseção, complementar e probabilidade condicional, analise as seguintes afirmativas:

I. A probabilidade da união de dois eventos mutuamente exclusivos é a soma das probabilidades individuais desses eventos.

II. A probabilidade da interseção de dois eventos independentes é igual ao produto das probabilidades individuais desses eventos.

III. A probabilidade do evento complementar de A é dada por $P(A^c) = 1 - P(A)$.

IV. A probabilidade condicional de A dado B é calculada como $P(A|B) = P(A \cap B) / P(B)$.

Assinale a alternativa correta:

- (A) Apenas as afirmativas I e IV são verdadeiras.
- (B) As afirmativas I, II, III e IV são verdadeiras.
- (C) Apenas as afirmativas I, III e IV são verdadeiras.
- (D) Apenas as afirmativas II, III e IV são verdadeiras.
- (E) Apenas as afirmativas I, II e III são verdadeiras.

Questão 08

(Correta: D)

Severino comprou 3 garrafas de suco de uva integral, cada uma contendo 1,5 litros de suco. Ele deseja

transferir todo o suco para garrafas menores, com capacidade de 0,75 litros cada. Quantas dessas garrafas menores serão necessárias para armazenar todo o suco?

- (A) 5 garrafas.
- (B) 4 garrafas.
- (C) 8 garrafas.
- (D) 6 garrafas.
- (E) 9 garrafas.

Questão 09

(Correta: E)

Uma fábrica produz 500 vassouras em 8 horas utilizando 10 máquinas. Se a fábrica deseja produzir o mesmo número de vassouras em 5 horas, quantas máquinas serão necessárias para realizar essa produção?

- (A) 7 máquinas.
- (B) 15 máquinas.
- (C) 9 máquinas.
- (D) 14 máquinas.
- (E) 16 máquinas.

Questão 10

(Correta: D)

Manoel e João decidiram plantar árvores em suas respectivas fazendas. Manoel plantou 60 árvores, enquanto João plantou 40 árvores. Se Manoel deseja aumentar o número de árvores plantadas para manter a mesma razão entre as árvores plantadas por ele e João, e João planeja plantar mais 20 árvores. No total, quantas árvores Manoel terá plantado em sua fazenda?

- (A) 140 árvores.
- (B) 60 árvores.
- (C) 120 árvores.
- (D) 90 árvores.
- (E) 100 árvores.

Conhecimentos Gerais e Legislação Municipal

Questão 11

(Correta: B)

Assegurar uma boa higiene no ambiente de trabalho é fundamental para a promoção da saúde, bem-estar e segurança dos trabalhadores, além de garantir um ambiente mais agradável e produtivo. Nesse contexto, registre V, para verdadeiro, e F, para falso, nas afirmativas abaixo:

(__) A falta de organização do local de trabalho não compromete a higiene e segurança dos trabalhadores.

(__) O descarte adequado dos resíduos evita a proliferação de pragas e a contaminação do ambiente.

(__) A presença de restos de comidas nas mesas de trabalho podem atrair pragas e aumentar o risco de contaminação e doenças.

Assinale a alternativa com a sequência CORRETA.

- (A) F, V, F.
- (B) F, V, V.
- (C) F, F, F.
- (D) V, F, F.
- (E) V, V, F.

Questão 12

(Correta: E)

A prevenção de acidentes de trabalho é essencial para a garantia da segurança e do bem-estar dos trabalhadores. Diante disso, são práticas recomendadas para prevenir acidentes no ambiente de trabalho:

I. A identificação de potenciais perigos no ambiente de trabalho.

II. O fornecimento de Equipamentos de Proteção Individual (EPI's) apropriados para cada tipo de trabalho.

III. A manutenção regular de máquinas e equipamentos.

É CORRETO o que se afirma em:

- (A) I e II, apenas.
- (B) I e III, apenas.
- (C) III, apenas.
- (D) II e III, apenas.
- (E) I, II e III.

Questão 13

(Correta: E)

Conforme previsto na Lei nº 2.360/2001, que dispõe sobre o Estatuto dos Servidores do Município de Serra, ao entrar em exercício, o servidor nomeado para cargo de provimento efetivo ficará sujeito a estágio probatório por período de 36 (trinta e seis) meses. A Lei determina, ainda, que durante o período de estágio probatório, o

servidor terá sua aptidão e capacidades avaliadas para o desempenho do cargo, observados os seguintes valores, dentre os quais NÃO se inclui:

- (A) Responsabilidade.
- (B) Produtividade.
- (C) Assiduidade.
- (D) Disciplina.
- (E) Antecedentes criminais.

Questão 14

(Correta: C)

A Serra é um importante município turístico brasileiro, localizado no litoral do Espírito Santo. Sua posição geográfica e suas facilidades logísticas contribuíram para que se tornasse um dos principais centros de negócios do estado e uma das cidades mais prósperas do Brasil. No que se refere a Serra, registre V, para verdadeiro, e F, para falso, nas afirmativas abaixo:

() A sede do município da Serra compõe a Região Turística Metropolitana está a 50 km do Aeroporto da Capital, Vitória, sendo atravessada pela BR 262.

() A cidade, destaca-se turisticamente pela proximidade entre a faixa litorânea e a zona rural, oferecendo Circuitos de Agroturismo e opções de ecoturismo, especialmente na Área de Proteção Ambiental Goytacazes.

() Cinco balneários formam este atraente trecho do litoral capixaba: Carapebus, Regência, Manguinhos, Jacaraípe e Nova Almeida, situados ao norte.

Fonte: <https://descubraoespiritosanto.es.gov.br/cidades/serra>

Assinale a alternativa com a sequência CORRETA.

- (A) F, F, V.
- (B) V, F, F.
- (C) F, F, F.
- (D) F, V, F.
- (E) V, V, V.

Questão 15

(Correta: D)

Sobre o Código de Ética do Agente Público Municipal e da Alta Administração Municipal, instituído pelo Decreto nº 3.279/2018, é CORRETO afirmar que:

- (A) Somente se enquadra no conceito de agente público, para fins de apuração de comprometimento ético, aquele que por força de lei preste serviço de natureza permanente e com retribuição financeira, ligado diretamente a qualquer órgão do Poder Municipal.

- (B) Os contratos administrativos de prestação de serviço, exceto os termos de compromisso dos estagiários firmados com o Município, deverão conter normas de observância do Código de Ética.
- (C) Tem por objetivo assegurar ao agente público a preservação de sua imagem e de sua reputação, ainda que sua conduta esteja em desacordo com as normas éticas estabelecidas no Código.
- (D) Tem por objetivo disseminar valores éticos, de lisura e de justiça impressos na postura estratégica da estrutura institucional da Administração.
- (E) Só será aplicado aos agentes públicos que integrem o quadro próprio de pessoal do Município, não podendo ser estendido ao agente público que, pertencendo a outra instituição, prestar serviço ou desenvolver qualquer atividade junto ao ente municipal, sob pena de invasão de competência.

Informática Básica

Questão 16

(Correta: B)

No contexto da tecnologia da informação, alguns dispositivos têm a capacidade de funcionar tanto como dispositivos de entrada quanto de saída de dados, permitindo uma interação mais dinâmica e versátil entre o usuário e o computador. Esses dispositivos são essenciais para diversas aplicações que exigem uma comunicação bidirecional. Qual dos seguintes dispositivos é um exemplo de dispositivo que pode ser usado tanto para entrada quanto para saída de dados?

- (A) Impressora.
- (B) Tela sensível ao toque.
- (C) Teclado.
- (D) Microfone.
- (E) Scanner.

Questão 17

(Correta: D)

Em um computador, a memória RAM desempenha um papel crucial durante a execução de um programa. Ela permite que as operações sejam realizadas de maneira eficiente. Qual é a função principal da memória RAM em um computador durante a execução de um programa?

- (A) Armazenar permanentemente o sistema operacional e todos os aplicativos instalados.
- (B) Controlar o fluxo de dados entre a unidade central de processamento (CPU) e a unidade de armazenamento.
- (C) Gerenciar a comunicação entre o computador e dispositivos externos, como impressoras e monitores.
- (D) Armazenar temporariamente dados e instruções que estão sendo usados ativamente pelo processador.
- (E) Fornecer energia elétrica para o funcionamento do computador.

Questão 18

(Correta: D)

No contexto da computação moderna, compreender a função e as características dos principais dispositivos utilizados em um computador é fundamental para o uso eficaz da tecnologia. Cada componente desempenha um papel específico que contribui para o funcionamento geral do sistema. Considerando essa perspectiva, qual das alternativas abaixo está correta?

- (A) Hardware é o termo utilizado para descrever o conjunto de programas e sistemas operacionais, enquanto software refere-se aos componentes físicos do computador.
- (B) Software é uma parte do hardware que realiza cálculos e processamento, enquanto hardware se refere apenas aos dispositivos de entrada e saída.
- (C) Hardware e software são termos intercambiáveis que se referem à mesma coisa, que é o sistema de computação de um computador.
- (D) Hardware refere-se aos componentes físicos do computador, como a placa-mãe e o processador, enquanto software se refere aos programas e sistemas operacionais que instruem o hardware sobre o que fazer.
- (E) O hardware é uma parte do software que pode ser alterada por atualizações, enquanto o software é fixo e não pode ser modificado.

Questão 19

(Correta: D)

Sobre a função e características dos principais dispositivos utilizados em um computador, qual das alternativas abaixo está correta?

- (A) A impressora é um componente interno que gerencia a execução das operações e cálculos realizados pelos programas.
- (B) O mouse é um dispositivo de entrada que exibe imagens e vídeos de alta resolução na tela do computador.
- (C) O monitor é um dispositivo de armazenamento permanente que armazena todos os arquivos e dados do sistema operacional.
- (D) O processador (CPU) é responsável por executar instruções e processar dados, realizando cálculos e operações lógicas que permitem a execução dos programas.
- (E) O teclado é utilizado para exibir informações visuais e gráficos na tela do computador.

Questão 20

(Correta: A)

Sobre os principais componentes de um computador, associe cada componente à sua função principal e escolha a alternativa que apresenta a combinação correta de função e componente:

- (A) Processador (CPU) - Executa instruções e processa dados.
- (B) Placa-mãe - Fornece energia elétrica para o computador.
- (C) Memória RAM - Armazena o sistema operacional permanentemente.
- (D) Armazenamento (HD/SSD) - Coordena a comunicação entre os diferentes componentes.
- (E) Fonte de Alimentação - Realiza a leitura e escrita de dados temporários.

Princípios da Administração Pública

Questão 21

(Correta: D)

Os direitos políticos estão incluídos no rol de Direitos e Garantias Fundamentais a que todo indivíduo faz jus. Nesse contexto, a Constituição Federal determina que é vedada a cassação de direitos políticos. A perda ou suspensão só se dará nos casos constitucionalmente previstos, dentre os quais NÃO se inclui:

- (A) Condenação criminal transitada em julgado, enquanto durarem seus efeitos.
- (B) Improbidade administrativa, nos termos do art. 37, § 4º.
- (C) Recusa de cumprir obrigação a todos imposta ou prestação alternativa, nos termos do art. 5º, VIII.
- (D) Incapacidade civil relativa.
- (E) Cancelamento da naturalização por sentença transitada em julgado.

Questão 22

(Correta: D)

Os princípios fundamentais, dispostos no Título I da Constituição Federal - CF, são os pilares de sustentação do texto constitucional, sendo essenciais para a compreensão e aplicação de todo o ordenamento jurídico brasileiro, garantindo a coesão e a consistência das normas constitucionais. Sobre os princípios fundamentais (Título I), de acordo com o que prevê a CF, assinale a opção INCORRETA:

- (A) A República Federativa do Brasil, formada pela união indissolúvel dos Estados e Municípios e do Distrito Federal, constitui-se em Estado Democrático de Direito e tem como fundamentos, dentre outros, a dignidade da pessoa humana e os valores sociais do trabalho e da livre iniciativa.
- (B) A República Federativa do Brasil buscará a integração econômica, política, social e cultural dos povos da América Latina, visando à formação de uma comunidade latino-americana de nações.
- (C) São Poderes da União, independentes e harmônicos entre si, o Legislativo, o Executivo e o Judiciário.

- (D) Constituem objetivos fundamentais da República Federativa do Brasil, dentre outros, a independência nacional e a promoção do bem de todos, sem preconceitos de origem, raça, sexo, cor, idade e quaisquer outras formas de discriminação.
- (E) A República Federativa do Brasil rege-se nas suas relações internacionais pelos seguintes princípios, dentre outros, solução pacífica dos conflitos e o repúdio ao terrorismo e ao racismo.

Questão 23

(Correta: A)

O Poder de Polícia, em resumo, é a atividade do Estado consistente em limitar o exercício dos direitos individuais em benefício do interesse público. Nesse contexto, as atividades envolvidas no exercício do Poder de Polícia podem ser organizadas em ciclos ou fases, dentre as quais NÃO se inclui:

- (A) Discricionariedade de Polícia.
- (B) Fiscalização de Polícia.
- (C) Ordem de Polícia.
- (D) Consentimento de Polícia.
- (E) Sanção de Polícia.

Questão 24

(Correta: A)

A Lei nº 12.527/2011, Lei de Acesso à Informação (LAI), regulamenta uma série de dispositivos constitucionais que preveem o direito fundamental de acesso à informação. Com base naquilo que dispõe a LAI, analise as alternativas abaixo e assinale a opção CORRETA:

- (A) É dever do Estado garantir o direito de acesso à informação, que será franqueada, mediante procedimentos objetivos e ágeis, de forma transparente, clara e em linguagem de fácil compreensão.
- (B) As informações que puderem colocar em risco a segurança do Presidente e Vice-Presidente da República e respectivos cônjuges e filhos(as) serão classificadas como ultrassecretas e ficarão sob sigilo pelo prazo de 25 (vinte e cinco) anos.
- (C) O órgão ou entidade pública deverá autorizar ou conceder o acesso à informação disponível no prazo máximo de 180 (cento e oitenta) dias, sob pena de responsabilização.
- (D) As autarquias, as fundações públicas, as empresas públicas, as sociedades de economia mista e demais entidades controladas direta ou indiretamente pela União, Estados, Distrito Federal e Municípios não estão subordinadas ao regime da LAI.
- (E) A observância do sigilo como preceito geral e da publicidade como exceção é uma das diretrizes a serem seguidas na execução dos procedimentos de acesso à informação, previstos na LAI.

Questão 25

(Questão anulada)

A entrada em vigor do Pacote Anticrime pôs fim à discussão doutrinária acerca da possibilidade de formulação de acordos no bojo das Ações de Improbidade Administrativa, ao acrescentar o Art. 17-B na Lei nº 8.429/1992, que prevê a figura do acordo de não persecução civil. Tal ferramenta tem por objetivo a celeridade na punição e a efetividade no ressarcimento dos danos ocasionados pela prática de ato de improbidade administrativa. Sobre o acordo de não persecução civil, conforme as disposições da Lei nº 8.429/1990, assinale a alternativa CORRETA:

- (A) Em caso de descumprimento do acordo, o investigado ou o demandado ficará impedido de celebrar novo acordo pelo prazo de 3 (três) anos, contado do conhecimento pelo Ministério Público do efetivo descumprimento.
- (B) As negociações para a celebração do acordo de não persecução civil ocorrerão entre o Juízo da Vara da Fazenda Pública, de um lado, e, de outro, o investigado ou demandado e o seu defensor.
- (C) Em qualquer caso, a celebração do acordo considerará a personalidade do agente, a natureza, as circunstâncias, a gravidade e a repercussão social do ato de improbidade, bem como as vantagens, para o interesse público, da rápida solução do caso.
- (D) O Ministério Público poderá, conforme as circunstâncias do caso concreto, celebrar acordo de não persecução civil, desde que dele advenham, ao menos, os seguintes resultados: ressarcimento do dano, ainda que de forma parcial, e a reversão à pessoa jurídica lesada da vantagem indevida obtida, ainda que oriunda de agentes privados.
- (E) O acordo poderá ser celebrado no curso da investigação de apuração do ilícito e no curso da ação de improbidade, vedada a celebração na fase de execução da sentença condenatória.

Questão 26

(Correta: D)

Os atributos dos atos administrativos são características que os diferenciam dos demais atos de direito privado, isto é, através dos atributos é possível afirmar que um determinado ato se submete ao regime jurídico de direito público. Nesse sentido, o atributo do ato administrativo que confere a possibilidade da Administração Pública executá-los diretamente, sem a necessidade de autorização ou intervenção judicial, é chamado de:

- (A) Presunção de legitimidade.
- (B) Presunção de finalidade.
- (C) Imperatividade.
- (D) Autoexecutoriedade.
- (E) Tipicidade.

Questão 27

(Correta: B)

O Processo Administrativo no âmbito da Administração Federal é regulado pela Lei nº 9.784/1999, que estabelece normas básicas visando, em especial, à proteção dos direitos dos administrados e ao melhor cumprimento dos fins da Administração. Nesse sentido, o Capítulo VI foi inteiramente destinado a disciplinar as regras da competência. Sobre o assunto, analise as assertivas abaixo e as classifique em Verdadeiras (V) ou Falsas (F):

() A competência é irrenunciável e se exerce pelos órgãos administrativos a que foi atribuída como própria, salvo os casos de delegação e avocação legalmente admitidos.

() Um órgão administrativo e seu titular poderão, se não houver impedimento legal, delegar parte da sua competência a outros órgãos ou titulares, ainda que estes não lhe sejam hierarquicamente subordinados, quando for conveniente, em razão de circunstâncias de índole técnica, social, econômica, jurídica ou territorial.

() Pode ser objeto de delegação a edição de atos de caráter normativo e a decisão de recursos administrativos.

() Dentre outras hipóteses, não pode ser objeto de delegação as matérias de competência exclusiva do órgão ou autoridade.

() O ato de delegação é revogável a qualquer tempo pela autoridade delegante.

() Inexistindo competência legal específica, o processo administrativo deverá ser iniciado perante a autoridade de maior grau hierárquico para decidir.

Assinale a alternativa que contém a sequência CORRETA de julgamento:

- (A) V - F - F - V - V - V.
- (B) V - V - F - V - V - F.
- (C) F - V - V - F - V - V.
- (D) F - F - V - F - F - V.
- (E) V - V - V - V - V - V.

Questão 28

(Correta: C)

Maria é Secretária de Educação de um Município e necessita contratar uma professora para substituir a servidora efetiva, que entraria em licença maternidade nos próximos dias. Sabendo que sua irmã, Vânia, é professora e está desempregada, Maria decide contratá-la, sem a realização de qualquer processo de seleção, para atuar enquanto durar o afastamento da servidora efetiva.

Com base nos Princípios da Administração Pública,

analise as alternativas e assinale a opção CORRETA:

- (A) A conduta de Maria foi acertada, eis que contratando sua irmã terá certeza de que os alunos da rede pública estarão seguros e bem assistidos.
- (B) Dada a necessidade temporária de excepcional interesse público, Maria poderia contratar Vânia, mesmo que sem processo de seleção, sem que isso ferisse os princípios da Administração Pública.
- (C) A conduta de Maria ofende aos princípios da moralidade e da impessoalidade, configurando a prática vedada de nepotismo.
- (D) A conduta de Maria só afrontaria os princípios da Administração Pública se Vânia não fosse qualificada para o cargo.
- (E) Como Maria é a Secretária de Educação e não a Diretora da unidade escolar, não há qualquer problema perceptível na contratação de Vânia, na medida em que não atuarão no mesmo ambiente.

Questão 29

(Correta: B)

Leia o caso hipotético abaixo:

Getúlio obteve, junto a Prefeitura do Município de Arapongas, a licença de funcionamento para operar um hotel. Ocorre que, após inspeção, constatou-se que Getúlio converteu o hotel em uma casa noturna, ou seja, Getúlio não cumpriu a condição necessária para a manutenção da licença de funcionamento. Por consequência, a Administração Municipal decidiu extinguir o ato administrativo que concedeu a licença a Getúlio.

Assinale a alternativa que aponta CORRETAMENTE a forma de extinção do ato administrativo descrita no caso hipotético:

- (A) Revogação.
- (B) Cassação.
- (C) Retirada por discricionariedade.
- (D) Convalidação.
- (E) Anulação.

Questão 30

(Correta: E)

De acordo com a Lei Geral de Proteção de Dados Pessoais (LGPD), Lei nº 13.709/2018, toda pessoa natural tem assegurada a titularidade de seus dados pessoais e garantidos os direitos fundamentais de liberdade, de intimidade e de privacidade. Nesse sentido, acerca dos direitos do titular, de acordo com o disposto na referida legislação, analise as assertivas abaixo e assinale a opção INCORRETA:

- (A) Os dados pessoais referentes ao exercício regular de direitos pelo titular não podem ser utilizados em seu prejuízo.

- (B) Os dados pessoais serão armazenados em formato que favoreça o exercício do direito de acesso.
- (C) A defesa dos interesses e dos direitos dos titulares de dados poderá ser exercida em juízo, individual ou coletivamente, na forma do disposto na legislação pertinente, acerca dos instrumentos de tutela individual e coletiva.
- (D) O titular dos dados tem direito a solicitar a revisão de decisões tomadas unicamente com base em tratamento automatizado de dados pessoais que afetem seus interesses, incluídas as decisões destinadas a definir o seu perfil pessoal, profissional, de consumo e de crédito ou os aspectos de sua personalidade.
- (E) Qualquer pessoa interessada nos dados do titular, ainda que não seja o representante legalmente constituído, tem direito a obter do controlador, a qualquer momento e mediante requisição, o acesso aos dados por ele tratados relativos ao titular.

Conhecimentos Específicos

Questão 31

(Correta: A)

Considerando as disposições da Lei Complementar nº 05/23, do Município de Serra/ES, as atividades não residenciais são classificadas em grupos com base no grau de impacto urbano e ambiental, bem como no porte das edificações. Avalie as afirmações abaixo, julgando como verdadeiras (V) se estiverem corretas de acordo com a classificação estabelecida pela lei, ou como falsas (F) se não estiverem:

() Grupo 1: uso não residencial compatível com o uso residencial ou que permita sua instalação nas proximidades do uso residencial e possuam área vinculada a atividade igual ou menor do que 450,00 m².

() Grupo 2: uso não residencial cujo impacto permita sua instalação apenas em locais nos quais gerem baixo impacto viário ou usos do Grupo 1 com área vinculada a atividade igual ou menor do que 900,00 m².

() Grupo especial: uso não residencial incompatível com o uso residencial ou usos do Grupo 1 ou 2 com área vinculada a atividade maior do que 900,00 m².

Assinale a alternativa cuja respectiva ordem de julgamento está correta:

- (A) V, V, F.
- (B) F, V, V.
- (C) V, F, F.
- (D) F, F, F.
- (E) V, V, V.

Questão 32

(Correta: C)

Acerca da utilização das vias públicas, de acordo com a Lei nº 1.522/91, do Município de Serra/ES, assinale a

alternativa correta:

- (A) Será permitida a colocação de bancas no passeio em frente a monumentos históricos e imóveis tombados pelo Patrimônio Histórico Nacional ou pela Municipalidade, de maneira que prejudique esteticamente o imóvel.
- (B) A entrada das "Vilas" e "Conjuntos de Edificações", receberá o número que lhes couber pela sua posição nos Logradouros Públicos, devendo as casas e edifícios do interior das "Vilas" e "Conjuntos", receber números arábicos.
- (C) Os relógios, estátuas, fontes e quaisquer monumentos, somente poderão ser colocados nos logradouros públicos se comprovado o valor artístico.
- (D) Os relógios colocados em logradouros públicos, em qualquer ponto do exterior dos edifícios, não precisam estar em perfeito estado de funcionamento.
- (E) Quando existir mais de uma casa no interior do mesmo terreno, a habitação terá o mesmo número, após requerimento distintos e respectivos pagamentos das taxas.

Questão 33

(Correta: B)

Nos termos da Lei nº 13.874/19, são direitos de toda pessoa, natural ou jurídica, essenciais para o desenvolvimento e o crescimento econômicos do País, observado o disposto no parágrafo único do Art. 170, da Constituição Federal:

- (A) Ter a garantia de que os negócios jurídicos empresariais paritários serão objeto de livre estipulação das partes pactuantes, de forma a aplicar todas as regras de direito empresarial apenas de maneira subsidiária ao avençado, inclusive normas de ordem pública.
- (B) Desenvolver atividade econômica de baixo risco, para a qual se valha exclusivamente de propriedade privada própria ou de terceiros consensuais, sem a necessidade de quaisquer atos públicos de liberação da atividade econômica.
- (C) Receber tratamento diferenciado de órgãos e de entidades da administração pública quanto ao exercício de atos de liberação da atividade econômica, hipótese em que o ato de liberação estará vinculado aos mesmos critérios de interpretação adotados em decisões administrativas análogas anteriores, observado o disposto em regulamento.
- (D) Definir livremente, em mercados regulados, o preço de produtos e de serviços como consequência de alterações da oferta e da demanda.

(E) Gozar de presunção de boa-fé nos atos praticados no exercício da atividade econômica, para os quais as dúvidas de interpretação do direito civil, empresarial, econômico e urbanístico serão resolvidas de forma a preservar a autonomia privada, inclusive se houver expressa disposição legal em contrário.

Questão 34

(Correta: A)

Os atos administrativos possuem atributos que lhe permitem ser impostos a terceiros, independentemente de sua concordância. É correto afirmar que isso decorre do atributo da:

- (A) Imperatividade.
- (B) Autoexecutoriedade.
- (C) Legitimidade.
- (D) Normatividade.
- (E) Presunção de oficialidade.

Questão 35

(Correta: E)

Assinale a alternativa que indica um princípio previsto na Lei nº 13.874/19, que instituiu a Declaração de Direitos de Liberdade Econômica:

- (A) A necessidade de comprovação da boa-fé particular nos negócios públicos.
- (B) A restrição como regra da atividade.
- (C) O reconhecimento da superioridade do particular perante o Estado.
- (D) A intervenção subsidiária e geral do Estado sobre o exercício de atividades econômicas.
- (E) A liberdade como uma garantia no exercício de atividades econômicas.

Questão 36

(Questão anulada)

Nos termos da Lei nº 1.552/91, do Município de Serra/ES, para letreiros ou anúncios de caráter provisório constituídos por faixas de promoções ou eventos a serem colocados, ainda que por um só dia, à frente de edifícios ou terrenos, ficam estabelecidas as seguintes exigências:

I.O requerimento à SESP por parte do interessado deverá mencionar o local, a natureza do material a empregar, que deverá ser resistente as intempéries, os respectivos dizeres, disposição ou enumeração dos elementos em relação à faixa.

II.Uma nova licença só poderá ser pleiteada, após um período nunca inferior a 03 (três) meses.

III.A licença não poderá, em nenhum caso, exceder o prazo de 60 (sessenta) dias de exibição.

Assinale a alternativa correta:

- (A) Apenas a proposição III está correta.
- (B) Apenas as proposições II e III estão corretas.
- (C) Apenas as proposições I e III estão corretas.
- (D) Apenas as proposições I e II estão corretas.
- (E) Apenas a proposição II está correta.

Questão 37

(Correta: B)

A presunção de legitimidade e a presunção de veracidade são dois conceitos importantes no Direito Administrativo. Sobre esses conceitos, assinale a alternativa correta:

- (A) A presunção de veracidade diz respeito à conformidade do ato com a lei, presumindo-se que todos os atos administrativos são verdadeiros até prova em contrário.
- (B) A presunção de legitimidade diz respeito à conformidade do ato com a lei, presumindo-se que os atos administrativos foram emitidos com observância da lei até prova em contrário.
- (C) A presunção de veracidade diz respeito à conformidade do ato administrativo com a lei.
- (D) A presunção de legitimidade e a presunção de veracidade possuem exatamente o mesmo significado e abrangem as mesmas situações.
- (E) A presunção de legitimidade diz respeito à veracidade dos fatos alegados pela Administração.

Questão 38

(Correta: D)

De acordo com a Lei nº 1.522/91, do Município de Serra/ES, a armação dos circos de lona ou parques de diversões depende de licença da Prefeitura. É certo que a autorização para funcionamento dessa espécie de estabelecimento não poderá ser superior a:

- (A) 10 dias.
- (B) 20 dias.
- (C) 90 dias.
- (D) 30 dias.
- (E) 60 dias.

Questão 39

(Correta: E)

Acerca da taxa de permeabilidade, nos termos da regulamentação dada Lei Complementar nº 05/23, do Município de Serra/ES, assinale a alternativa correta:

- (A) O reservatório de acumulação de água deve ser dependente do reservatório para água tratada.

- (B) A água contida pelo reservatório de acumulação de água poderá ser utilizada para finalidades não potáveis, ou possuir sistema de válvula capaz de conter a água por no mínimo 5 horas após o fim das chuvas, antes de ser despejada na rede pública de drenagem.
- (C) A taxa de permeabilidade é o índice que se obtém dividindo-se a área total permeável pela área do terreno onde a edificação será implantada, conforme fórmula $TP = AP \times 200/AT$.
- (D) A taxa de permeabilidade preconizada nesta Seção não poderá ser substituída por reservatórios de acumulação das águas de chuva, com o objetivo de retardar o escoamento das águas pluviais para a rede de drenagem urbana.
- (E) Os empreendimentos poderão dispor de reservatórios de acumulação de água subterrâneos, na qual sua cobertura poderá ser utilizada para outras atividades como áreas de lazer, estacionamento e outros, desde que respeitem a porcentagem de área permeável exigida pelo Plano Diretor Municipal Sustentável e garantam a sustentação estrutural e previsão de visita para limpeza e vistorias.

Questão 40

(Correta: D)

Considere as afirmativas relacionadas às previsões da Norma Regulamentadora nº 19, apresentadas a seguir. Registre V, para verdadeiras, e F, para falsas:

Para fins desta Norma, considera-se explosivo material ou substância que, quando iniciada, sofre decomposição muito rápida em produtos mais estáveis, com grande liberação de calor e desenvolvimento súbito de pressão.

É permitida a fabricação de explosivos no perímetro urbano das cidades, vilas ou povoados.

A fabricação de explosivos somente é permitida às organizações portadoras de Certificado de Conformidade homologado pelo Exército Brasileiro.

Assinale a alternativa com a sequência correta:

- (A) F, F, F.
- (B) V, V, V.
- (C) F, V, V.
- (D) V, F, V.
- (E) V, F, F.

REDAÇÃO

LEIA ATENTAMENTE AS INSTRUÇÕES ABAIXO:

Conforme estabelecido em Edital, a redação consistirá na elaboração de um texto dissertativo – argumentativo com, no mínimo, 15 (quinze linhas), e no máximo, 25 (vinte e cinco) linhas, ambos sem contar o título, com base em tema formulado pela Banca Examinadora.

A Folha de Respostas Definitivas deverá conter os dados identificadores do candidato exclusivamente no campo específico previamente designado. É estritamente proibido que o candidato insira tais dados nas linhas destinadas à transcrição da redação e suas extremidades. Caso isso ocorra, será atribuída nota ZERO à redação.

Será atribuída nota ZERO à redação que:

1. Não observar as orientações presentes no caderno de questões;
2. Com quantidade de linhas inferior ao mínimo solicitado;
3. Contiver assinatura, rubrica e/ou qualquer palavra e/ou marca que identifique o candidato, fora do campo previamente designado;
4. Apresentar textos sob forma não articulada verbalmente (apenas com desenhos, números e palavras soltas ou em versos);
5. Estiver em branco;
6. Fugir, integralmente, à tipologia textual de texto solicitada e/ou ao tema proposto;
7. For escrita a lápis, em parte ou em sua totalidade;
8. Apresentar letra ilegível e/ou incompreensível;
9. Apresentar texto escrito com expressões injuriantes, discriminatórias e/ou abusivas.

Observe, ainda:

- ✓ O rascunho da redação deverá ser feito no espaço apropriado. Seu preenchimento é facultativo, sendo assim, NÃO será avaliado;
- ✓ O candidato NÃO poderá efetuar consulta a quaisquer fontes ou meios de consulta;
- ✓ A Prova de redação deverá ser redigida de forma clara e sem rasuras pelo próprio candidato, à mão, em letra legível, com caneta esferográfica de tinta azul ou preta de material transparente;
- ✓ A redação NÃO deverá apresentar cópia de questões da prova ou dos textos motivadores;
- ✓ Ao concluir a prova, entregue ao fiscal de sala o cartão de respostas;
- ✓ Na Folha de Respostas Definitivas da prova discursiva, os campos destinados aos dados identificadores do candidato são de uso exclusivo para o controle interno do IDCAP, sendo estes suprimidos para o processo de correção.
- ✓ A correção da prova será de forma desidentificada.

PROPOSTA:

Para produzir a sua redação, leia atentamente os textos motivadores apresentados a seguir:

TEXTO I**Movimentos migratórios**

Os números do Censo Demográfico 2022 surpreenderam: o Brasil tem cerca de 203 milhões de habitantes, um número bem menor do que as projeções do Instituto Brasileiro de Geografia e Estatística (IBGE) apontavam. O país também registrou a sua menor taxa de crescimento populacional da história, com um aumento de 0,52% por ano, em média, desde 2010.

O detalhe que mais chama a atenção de economistas, no entanto, é que essa taxa de crescimento caiu muito mais em algumas regiões do que outras. Enquanto a taxa anual do Nordeste recuou de 1,07% em 2010 para 0,24% em 2022, por exemplo, o Centro-Oeste (região que mais cresceu) teve uma queda menos expressiva, passando de 1,90% para 1,23%.

A mesma dinâmica aconteceu com estados dentro de uma mesma região. Foi o caso do Rio Grande do Sul, que cresceu apenas 1,74% em 12 anos, enquanto a população de Santa Catarina disparou 21,78%.

Segundo os especialistas, a principal razão de migração interna é a busca de melhores condições econômicas. Mas deve-se dar destaque para dois pontos específicos:

- Os estados com os menores crescimentos ou até quedas na população são, também, os que mais têm passado por dificuldades financeiras; e

- Os estados e regiões com crescimentos mais expressivos têm uma forte ligação com o agronegócio.

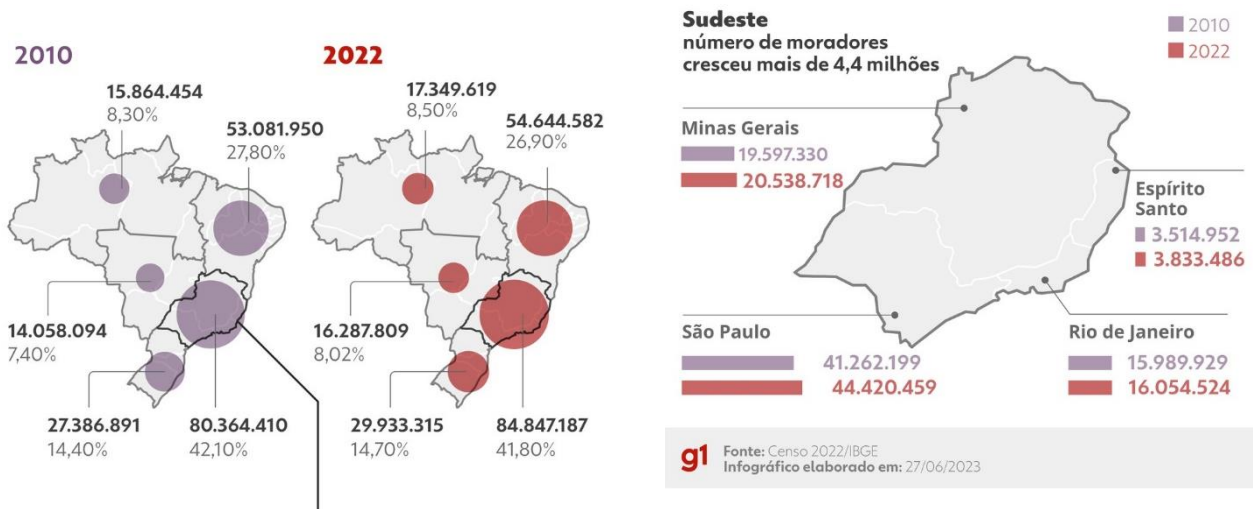
Retirado e adaptado de: MIATO, Bruna. Censo 2022: crise econômica, força do agronegócio e custo de vida explicam a migração populacional no Brasil, segundo especialistas. **Portal G1 Notícias**. Disponível em: <https://g1.globo.com/economia/censo/noticia/2023/06/28/censo-2022-crise-economica-forca-do-agronegocio-e-custo-de-vida-explicam-a-migracao-populacional-no-brasil-segundo-especialistas.ghtml> Acesso em: 03 ago., 2024.

TEXTO II**População de cada região do Brasil**

Sudeste é a que mais ganhou habitantes

Residentes de cada região

E percentual em relação à população total do país



TEXTO III

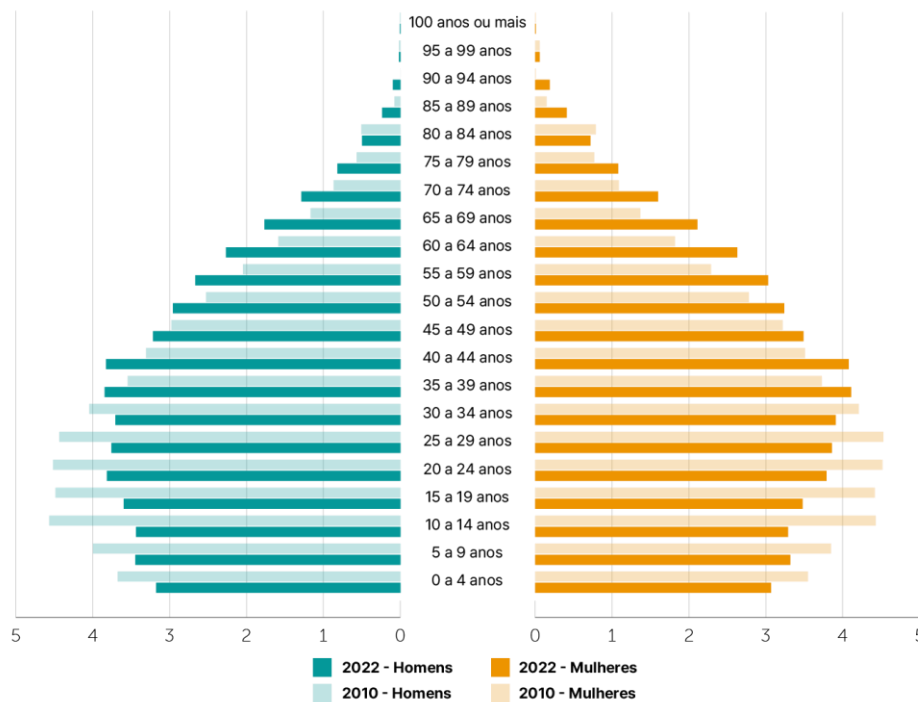
Pirâmide etária no Brasil

Conforme os resultados do Censo Demográfico 2022, o número de pessoas com 65 anos ou mais de idade cresceu 57,4% na população do país em 12 anos. O total de pessoas dessa faixa etária chegou a cerca de 22,2 milhões de pessoas (10,9%) em 2022 contra 14 milhões (7,4%) em 2010.

Por outro lado, o total de crianças com até 14 anos de idade decresceu 12,6%, mudando de 45,9 milhões (24,1%) em 2010 para 40,1 milhões (19,8%) em 2022.

População residente no Brasil (%)

Segundo sexo e grupos de idade, em 2010 e 2022



Fontes: Censo Demográfico 2022: População por idade e sexo - Resultados do universo; IBGE - Censo Demográfico 2010

Em 1980, a população brasileira com 65 anos ou mais representava 4,0%. Em 2022, esse grupo atingiu 10,9%, o maior registro nos Censos Demográficos. Já a proporção de crianças com até 14 anos, que era de 38,2% em 1980, caiu para 19,8% em 2022.

Retirado e adaptado de: IBGE Educa. **Conheça o Brasil - População - Pirâmide Etária**. Disponível em: <https://educa.ibge.gov.br/jovens/conheca-o-brasil/populacao/18318-piramide-etaria.html> Acesso em: 03 ago., 2024.

A partir da leitura dos textos motivadores e com base nos conhecimentos construídos ao longo de sua formação, redija um texto dissertativo-argumentativo em modalidade escrita, empregando a norma culta da língua portuguesa, com extensão entre 15 e 25 linhas, sobre o tema “**Movimentos migratórios e envelhecimento da população no Brasil: causas e reflexos econômicos**”. Elabore seu texto pautando-o em argumentos, redija-o de forma coesa e coerente com o tipo textual solicitado.

RASCUNHO

1	
2	
3	
4	
5	
6	
7	
8	
9	
10	
11	
12	
13	
14	
15	
16	
17	
18	
19	

20	
21	
22	
23	
24	
25	