

SETEMBRO 2024

RELATÓRIO EQUIDADE HOMENS E MULHERES

**VOLKSWAGEN DO BRASIL**



# Introdução

Os ministérios das Mulheres e do Trabalho e Emprego do Governo Federal divulgaram nesta semana o **2º Relatório de Transparência Salarial**. O levantamento foi feito com dados referentes a **50.692** estabelecimentos do setor privado com 100 ou mais empregados, até setembro deste ano.

O documento na íntegra está disponível neste link:

**[2º Relatório de Transparência Salarial do Governo Federal](#)**



# Relatório Volkswagen do Brasil

A **Volkswagen do Brasil** reconhece a extrema importância do **Relatório de Transparência Salarial e da Lei de igualdade salarial entre homens e mulheres**.

Visando demonstrar uma maior abertura dos dados fornecidos no Relatório do Governo, incluímos abaixo alguns infográficos e comentários com o objetivo de explicar, de forma detalhada, os dados de equidade salarial da Volkswagen do Brasil de 2022, 2023 e 2024 atualizados, bem como as principais políticas e atividades internas que demonstram, na prática, o compromisso da nossa organização com todos os temas relacionados à Diversidade, Equidade e Inclusão.

A Volkswagen do Brasil possui políticas de remuneração equitativas e mantém um compromisso inabalável com a transparência em todas as suas operações.





## Equidade Salarial Mulheres e Homens Volkswagen do Brasil (2022)

BASE 2022 (Ref. eSocial Rais 2022)

Categorias	Tempo Médio de Empresa (Anos)		Média Salarial Geral x Tempo de Trabalho	Salário na Contratação
	M	H	Razão (M/H)*	Razão (M/H)*
Horistas	12	18	78%	100%
Mensalistas	12	18	85%	94%
Management	15	21	93%	94%

### Premissas utilizadas pela Volkswagen do Brasil na composição da tabela:

- Classificação por categoria de pessoas colaboradoras, conforme agrupamento interno de graus / referências de remuneração.
- Média calculada por graus / referências internas de remuneração, excluindo frequências menores que 3 pessoas colaboradoras por grau.

\*Quanto o salário médio das mulheres corresponde ao salário médio dos homens em %.  
Frequência menor do que 3, em qualquer um dos gêneros, não foi considerada nas análises por categoria. Foi utilizada a média salarial nas duas colunas (média geral e salário contratual)



## Equidade Salarial Mulheres e Homens Volkswagen do Brasil (2023)

BASE 2023 (Ref. eSocial Rais 2023)

Categorias	Tempo Médio de Empresa (Anos)		Média Salarial Geral x Tempo de Trabalho	Salário na Contratação
	M	H	Razão (M/H)*	Razão (M/H)*
Horistas	11	18	73%	92%
Mensalistas	12	17	85%	93%
Management	14	21	95%	100%

### Premissas utilizadas pela Volkswagen do Brasil na composição da tabela:

- Classificação por categoria de pessoas colaboradoras, conforme agrupamento interno de graus / referências de remuneração.
- Média calculada por graus / referências internas de remuneração, excluindo frequências menores que 3 pessoas colaboradoras por grau.

\*Quanto o salário médio das mulheres corresponde ao salário médio dos homens em %.  
Frequência menor do que 3, em qualquer um dos gêneros, não foi considerada nas análises por categoria. Foi utilizada a média salarial nas duas colunas (média geral e salário contratual)



## Equidade Salarial Mulheres e Homens Volkswagen do Brasil (2024)

BASE 2024 (ATÉ JULHO 2024)				
Categorias	Tempo Médio de Empresa (Anos)		Média Salarial Geral x Tempo de Trabalho	Salário na Contratação
	M	H	Razão (M/H)*	Razão (M/H)*
Horistas	10	19	71%	100%
Mensalistas	10	17	85%	96%
Management	13	21	98%	-

### Premissas utilizadas pela Volkswagen do Brasil na composição da tabela:

- Classificação por categoria de pessoas colaboradoras, conforme agrupamento interno de graus / referências de remuneração.
- Média calculada por graus / referências internas de remuneração, excluindo frequências menores que 3 pessoas colaboradoras por grau.

\*Quanto o salário médio das mulheres corresponde ao salário médio dos homens em %.  
Frequência menor do que 3, em qualquer um dos gêneros, não foi considerada nas análises por categoria. Foi utilizada a média salarial nas duas colunas (média geral e salário contratual)

“Nossas políticas de remuneração da Volkswagen do Brasil são **equitativas** e seguimos trabalhando fortemente em inúmeras frentes para acelerar, cada vez mais, a **diversidade**, a **equidade** e a **inclusão** na nossa VW e no setor automotivo.”



## Douglas Pereira

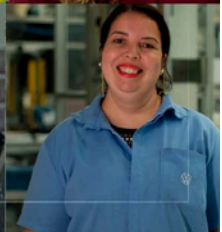
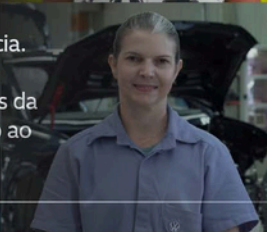
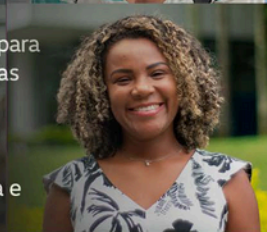
VP de RH da Volkswagen do Brasil e Região América do Sul



# Outras ações de Equidade, Diversidade e Inclusão na VWB

Com uma trajetória de 71 anos de sucesso no mercado brasileiro, a Volkswagen vem se destacando também pelas suas ações voltadas para Diversidade, Inclusão e Equidade no País. Entre as ações desenvolvidas para aumentar a diversidade entre as pessoas colaboradoras estão:

- Políticas de contratação de mulheres (incluindo pessoas negras, portadoras de deficiência, em situação de violência, chefes de família e LGBTQIA+).
- Políticas de promoção de mulheres para cargos de direção e gerência.
- Ações de letramento e desenvolvimento das pessoas colaboradoras da empresa na pauta de equidade de gênero e de combate e prevenção ao assédio moral e sexual (conforme Lei 14.457/22).

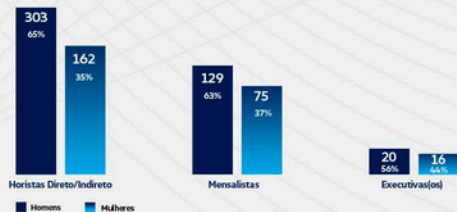






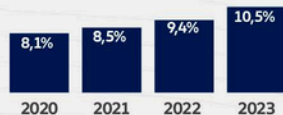
## Admissão de Mulheres / Homens na Volkswagen do Brasil (2023)

Em 2023, a Volkswagen do Brasil ampliou de forma considerável o equilíbrio na admissão de mulheres e homens na organização, especialmente nos cargos executivos.



Além disso, de 2020 até 2023, o número de mulheres na Volkswagen do Brasil também tem crescido de forma constante:

### Mulheres na Volkswagen do Brasil



# Mulheres na Liderança

Nos últimos anos, a Volkswagen do Brasil tem atuado de forma consistente para ampliar o número de mulheres em cargos de liderança na empresa.

De 2020 a 2023, o número de mulheres na liderança mais do que dobrou, crescendo 11,1 pontos percentuais.



Mariana Kellen da Silva Oliveira,  
Gerente de Business Partner das  
áreas Corporativas de Suporte

# Mais ações de equidade de gênero na Volkswagen do Brasil:

## Conscientização / Compromissos:

- Webinars, campanhas e conteúdos de aprendizagem.
- Grupo de Diálogo Elas Aceleram: focando o protagonismo feminino, a sororidade e a masculinidade responsável.
- Signatária dos Princípios de Empoderamento Feminino da ONU (desde 2020) e do Movimento Mulher 360 (desde 2023).

## Qualificação:

- Programa de Mentoria Feminina (30 mentoradas) em 2023.
- Programa Mulherar (25 mulheres desenvolvidas).
- Programas de avaliação/qualificação para o desenvolvimento da mulher.

## Carreiras:

- Plano de Sucessão para Mulheres na Liderança.
- Recrutamento e Seleção com metas afirmativas.
- HRBP (Business Partner de Recursos Humanos): planos de sucessão personalizados por área funcional.



# Participação da Volkswagen nos principais fóruns de Diversidade, Equidade e Inclusão

A Volkswagen do Brasil é a única empresa do setor automotivo do País signatária dos 5 fóruns de Diversidade, Inclusão e Equidade. Veja quais são as principais atividades da marca em cada um deles:

- **Movimento Mulher 360**

- o Signatária dos 7 compromissos – princípios de empoderamento feminino da ONU.
- o Compromisso do CEO e C-Levels com a pauta de equidade de gênero.
- o Acesso ao banco de melhores práticas do movimento.
- o Participação da VW na pesquisa Ethos 1.100 Maiores Empresas do Brasil (Gênero/Raça).
- o Participação da marca junto aos Comitês de CEOs e C-Levels do movimento.
- o Participação da marca nos comitês mensais entre gestores de D&I/Grupos de Afinidade.



## • Iniciativa Empresarial pela Igualdade Racial

- o Signatária dos 10 compromissos pela igualdade racial e no combate ao racismo.
- o Compromisso do CEO e C-Levels com a pauta antirracista.
- o Apoio em treinamentos internos e recenseamento.
- o Participação da marca no Índice de Equidade Racial Empresarial (IERE).
- o Acompanhamento do plano de ação dos resultados pós IERE.
- o Participação da marca junto aos Comitês de Diretoria Jurídica e de RH da iniciativa.
- o Participação da marca junto aos Comitês de CEOs e C-Levels da iniciativa.
- o Participação da marca nos comitês mensais entre gestores de D&I/Grupos de Afinidade.



## • Fórum de Empresas e Direitos LGBTI+

- o Signatária dos 10 compromissos pela erradicação da LGBTfobia.
- o Compromisso do CEO e C-Levels com a pauta LGBTI+.
- o Apoio em ações de conscientização internas.
- o Participação da VW nos indicadores Ethos LGBTI+ e pesquisa Human Rights Campaign.
- o Acompanhamento do plano de ação dos 10 compromissos.
- o Participação da marca junto aos Grupos de Trabalho do fórum.
- o Participação da marca junto aos Comitês de CEOs e C-Levels do fórum.
- o Participação da marca nos comitês mensais entre gestores de D&I/Grupos de Afinidade.



## • REIS (Rede Empresarial de Inclusão Social – para inclusão de PcDs)

- o Signatária dos 5 compromissos pela inclusão das pessoas com deficiência por meio da assinatura do Pacto pela Inclusão, endossado pela OIT (Organização Internacional do Trabalho da ONU).
- o Compromisso do CEO e C-Levels com a pauta PCD+.
- o Apoio em ações de conscientização internas.
- o Participação da marca junto aos Grupos de Trabalho da rede.
- o Participação da marca junto aos Comitês de CEOs e C-Levels da rede.
- o Participação da marca nos comitês mensais entre gestores de D&I/Grupos de Afinidade.



## • Fórum Gerações e Futuro do Trabalho.

- o Signatária dos 5 compromissos pela pauta intergeracional e o futuro do trabalho.
- o Compromisso do CEO e C-Levels com a pauta geracional.
- o Apoio em ações de conscientização internas.
- o Participação da marca junto aos Grupos de Trabalho do fórum.
- o Participação da marca junto aos Comitês de CEOs e C-Levels do fórum.
- o Participação da marca nos comitês mensais entre gestores de D&I/Grupos de Afinidade.



# Grupos de diálogo Volkswagen do Brasil

A **Volkswagen do Brasil** tem uma estratégia robusta de Diversidade & Inclusão, valorizando e respeitando as diferenças entre todas as pessoas.

Desde 2020 a empresa é signatária dos 7 Princípios de Empoderamento Feminino da ONU.

Atualmente, atuamos com grupos de ações compostos por pessoas colaboradoras para desenvolver projetos em cinco eixos: LGBTI+, gênero, gerações, raça & etnias e PcD (pessoas com deficiência). As iniciativas incluem comunicações, treinamentos, políticas internas e ações sociais coordenadas pela área de Diversidade & Inclusão.

Desde 2022, a Volkswagen do Brasil desenvolve um trabalho de governança corporativa que contempla um Comitê de Diversidade formado por todo o Comitê Executivo da empresa com foco na pauta de diversidade, equidade e inclusão.





## Perfil geracional Volkswagen do Brasil

A companhia preza também pela igualdade etária em seu quadro de pessoas colaboradoras, como mostra o gráfico abaixo:

	Geração	Total de Pessoas Colaboradoras
Nascimento (1945 - 1963)	Baby Boomers	99
Nascimento (1964 - 1980)	Geração X	7,076
Nascimento (1981 - 1997)	Geração Y (Millenials)	5,037
Nascimento (1998 - 2009)	Geração Z	576
	<b>Total</b>	<b>12,788</b>





Por tudo isso, a **Volkswagen do Brasil** orgulha-se de ser uma das melhores empresas para se trabalhar no Brasil, reconhecida como Great Place to Work (pelo 2º ano, em 2023) e sendo uma Top Employer no Brasil (pelo 6º ano, em 2024).



