



高教技職簡訊

097

104.01.10
歡迎訂閱

電子報網址：www.news.high.edu.tw



國內郵資已付
中華郵政
北臺字第 6215 號

雜誌
局版北誌字第 1887 號
執照登記為雜誌交寄

平 信

全球頂大助學趨勢

弱勢助學 翻轉未來

為回應人才培育的需求，因應社會流動趨緩之隱憂，大專校院正積極研擬具體行動措施，協助弱勢學生順利就學並完成學業，進一步成為社會可用之人才。

清華大學**旭日計畫**

中山大學**南星計畫**

靜宜大學**類繁星計畫**

玄奘大學**甄選特色組**

雲林科技大學**安心就學基金專案**

明志科技大學**實習就業輔導**

政策論述》弱勢助學成果及未來策略

10

Higher Education, Technological & Vocational Education Newsletter

教育部高教司
教育部技職司



弱勢扶助維護社會公義

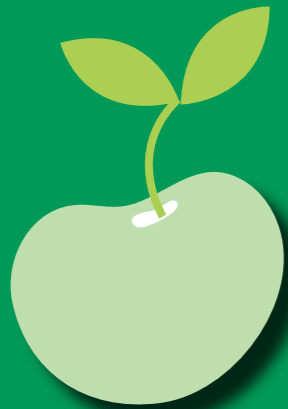
教育在促進社會流動上扮演著關鍵角色，不論貧富貴賤均希望可透過教育及自身努力，取得向上層級流動的機會。所以《教育基本法》特別明文保障弱勢族群的教育機會與資源，希望將自然與社會環境造成的不平等減到最低。因此，大學入學制度應要將入學機會，公平地分配給適合且願意進入大學接受教育的個人，不因其種族、階級、貧富、性別、宗教、居住地區等因素影響其升學的意願與權利，並針對學生間重要的差別，分別給予補償對待，使弱勢學生能依其潛能充分發展。

史丹佛大學是全美招生最多元化的一流大學，其招生網站即明白宣言，學生來源應包括不同的區域、社經地位、宗教、文化和教育背景，這不僅是公平正義的問題，同時也避免同質性太高的學習環境，使學生視野受限。

不只美國的頂尖大學這麼做，英國為確保優秀學生不因其自身的環境背景，而阻斷了進入一流大學就讀的機會，其入學制度採取書面與面試，第一關先從書面審查了解考生背景，再由面試決定是否錄取。

有國外的珠玉在前，國內許多大學也嘗試用不同的方式來幫助弱勢學生，諸如清華大學從 102 學年度起推出「旭日組」，協助社經弱勢、教育資源缺乏，但具有潛力的優秀學子取得就讀的機會。中山大學透過南星計畫，特別招收社經地位弱勢及南部七縣市和台東、澎湖之學生，增加取才多元性。靜宜大學於 102 學年度首創「類繁星」入學方案，考生只要在校成績達 50%，不需經由面試，也不必額外花錢製作備審資料即可提出申請。玄奘大學從 102 學年起新增特色組，藉此網羅在高中個別領域有出色學習表現，而具有明確學習目標及強烈學習動機的學生來提出申請。雲科大在校內設立「安心就學基金」專案，以一年 12 個月，每個月 6,000 元津貼的方式，希望學生不需要在課餘時間校外打工，全心專注課業。明志科大對於依繁星計畫錄取的學生依國立校院學雜費標準收費，並與企業合作提供實習機會，讓學生從實習中獲得報酬以減輕家庭經濟負擔，並養成學生動手做、解決實務問題的能力。

隨著時代變遷，對於如何在入學及就學扶助措施上給予弱勢學生更多幫助，應可有更多不同的嘗試。



全球頂大助學趨勢

弱勢助學 翻轉未來

為回應人才培育的需求，因應社會流動趨緩之隱憂，大專校院正積極研擬具體行動措施，協助弱勢學生順利就學並完成學業，進一步成為社會可用之人才。

● 越來越多大學增加弱勢學生錄取名額，有助推動社會公義。照片為中山大學提供

撰文／黃曉波

好家境成為考取好大學的充分條件，不只是臺灣，美國亦然。根據美國 2009 College Board 的統計，家庭所得愈高的學生其 SAT 的成績也愈高，該報告同時也顯示，SAT 成績與都會化的程度、家長的教育程度、受教時間等成正比。

然而美國頂尖大學並不以 SAT 成績為入學的唯一門檻或依據，同時考量知識活力、個人成長背景、求學熱誠、學習動機等，重視學生組成的多元性，如地區、族群與社經地位等。清華大學陳榮順副教務長舉例，美國史丹佛大學為全美最多元化招生的一流大學，學生來源平均來自全國各區，每年約有 15% 學生的家長屬從未進入大學就讀的低社經背景，少數族群比例也超過 50%。史丹佛大學的招生網站即明白宣言，其學生來源應包括不同的區域、社經地位、宗教、文化和教育背景，這不僅是公平正義的問題，同時也認為最好的教育來自於多元的學生，同質性太高的學習環境，學生視野受限，不利將來的發展。

逆勢向學最得看重

不只是美國頂尖大學這麼做，英國為確保優秀學生不因其自身的環境背景，而阻斷了進入一流大學就讀的機會，其入學制度採取書面與面試，第一關先從書面審查了解考生背景，再由面試決定是否錄取。中山大學教育研究所鄭英耀教授解釋，縱使 A-Levels 學科成績仍是劍橋大學入學的最重要考量，但當學業表現相同時，有六項指標有利於弱勢學生取得入學資格，包含家庭中沒有人讀過高等教育、學生目前就讀高中職的學業表現低於國內平均比例、學生目前就讀的區域進入高等教育就



讀的比率較低、學生曾因為照顧家庭等因素而無法順利升學、學生的背景被歸納為少數族群，以及申請者的身分為成年學生（其未成年時因經濟因素等無法升學）。

鄭英耀教授分析，國際頂尖大學採取弱勢助學的主因，一方面在於關懷弱勢並維持社會正義，認同教育目的是要讓階級流動；同時也認為多元化學生來源是追求卓越的必要條件。清華大學陳榮順副教務長進一步解釋，分析國際頂尖大學的入學申請，雖然仍在意 SAT 成績或 A-Levels 學科；但並不將成績列為唯一標準，而採用全方位審查（Holistic review），如透過其家庭環境與成長背景等，瞭解其在校表現相對於一般學生來的好，顯示其力爭上游的企圖心，或是部分學科在未補習的情況下，仍表現不俗；甚至是某些科目，如體育、繪畫等，有亮眼的表現。在瞭解申請者的個人因素後，採取放寬學業標準，以錄取低社經背景、少數族群與偏遠地區的弱勢學生。

臺灣社會階層流動越來越停滯也有教育方面的因素。根據全國教師工會總聯合會的統計顯示，弱勢學生只占國立大學全體學生人數 8.88%；但在私立大學則占 12.19%，尤其在私立技專學校更有 22.78%。對比行政院經濟人力規劃處引用「OECD 指出教育程度提升確有助於就業條件之改善」一文，教育確實可以幫助低收入家庭成員提高自己的就業條件使其擺脫貧困。然而目前的狀況卻是家境好的孩子讀國立大學，所付的學費較低；而私立大學學費高，弱勢學生不但要貸款上學，在文憑主

義的迷思下，畢業後可能面臨較為低薪工作，失去教育促使社會階級流動的意義。

弱勢學生學業不落後

為此，教育部鼓勵大學利用「個人申請」入學管道，增加錄取弱勢學生名額，如中山大學「南星計畫」、清華大學「旭日組」與靜宜大學「類繁星計畫」；玄奘大學則在甄選入學裡增設特色組。

這四種入學方式的特色主要有兩項，第一，降低學測門檻，如旭日組採取三前標與二均標；南星計畫通過第一階段學測成績篩選後，保留 76 個名額給低收入戶、中低收入戶、父母之一原始國籍為開發中國家等家庭學子。第二，採取全方位審查，強調單科適性。如類繁星高中成績綜合審查則強調單科適性，依各系特色而訂下單科成績的標準，如英文系主要看英文成績。玄奘大學特色組採單科成績為審核標準，藉此網羅在高中個別領域有出色學習表現，而具有明確學習目標及強烈學習動機的學生來提出申請。

「不管是繁星或是南星計畫的學生，其畢業前的成績表現，都不遜色於其他入學管道。」中山大學劉孟奇教務長認為，考試可以靠技巧獲得好成績，當弱勢族群在對其不利的環境中保有一定水準，雖然其學業與考試成績比一般生略差，但經過大學四年的訓練與培養，在畢業前與一般生的表現幾乎一致，甚至來的好，主因在於當弱勢學生獲得入學許可後，珍惜得來不易的機會，更能積極向上。靜宜大學校長

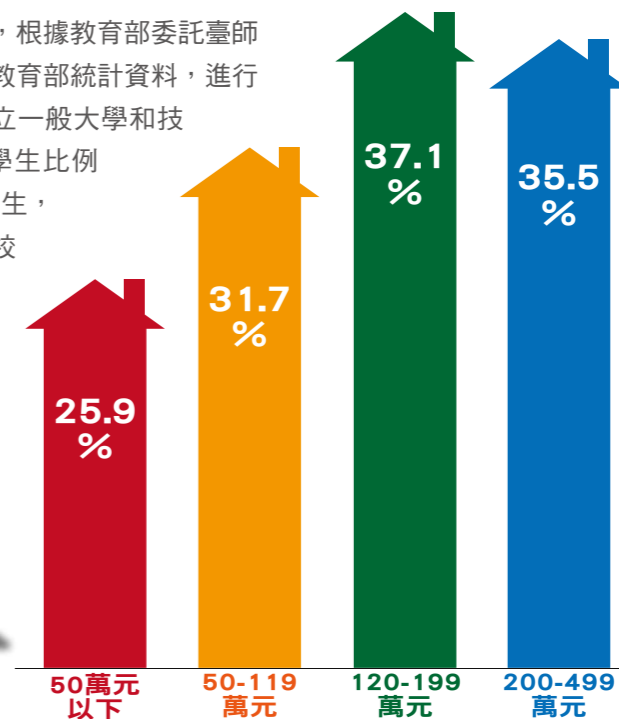


家庭收入與高教資源分配

淡江大學教育政策與領導研究所楊瑩教授，根據教育部委託臺師大辦理的「臺灣高等教育整合資料庫」和教育部統計資料，進行研究，發現以 2009 年調查為例，當年公立一般大學和技職校院，招收學生人數，占全國大學部學生比例 26.95%，然而家庭年收入低於 50 萬元的學生，僅有 25.9% 有機會進入公立大學及技職校院就讀。

換言之，家庭社經背景愈佳的學生，上公立校院的機會也更大，至於低社經背景的學生進入公立校院的機會則較低，其差異更因學費及享受到的資源而拉大。

家庭收入高，
考上公立大學比例高



資料來源：臺灣高等教育整合資料庫及教育部 103 年中華民國教育統計 單位：年收入/元

唐傳義舉例，獲得英國、日內瓦及韓國首爾發明展金牌的資工系學生沈義傑，即為類繁星計畫的學生。

陳榮順副教務長坦言，102 學年清大旭日組首次招生時，的確擔心經濟弱勢學生的學習概況，而規劃一連串的課業輔導措施，但經過兩年來對旭日組學生表現的觀察，顯然太多慮，大部分的旭日組學生的成績都有一定水準。除了課業外，清大為了讓旭日組學生可以全心向學，規劃「旭日獎助學金」，無條件補助每位旭日生就讀的四年期間，每年十萬元獎助學金，無須為了籌措生活費而打工影響學業。

調整獎補助金門檻

目前其他學校在弱勢學生的獎助學金上，除了教育部補助全國學校均實施的低收入與中低收入免除或減免學雜費、就學貸款與助學金外，各校還有工讀相關生活扶助，如清大、元智、長榮大學等對弱勢學生優先提供工讀機會，以及政大與中山的提高工讀時薪。此外，還有清寒獎學金或還願獎學金等。針對教育部提供的弱勢助學措施，淡江大學楊瑩所長建議，應重新檢視經濟弱勢學生的認定標準，如家庭年收入低於 70 萬元這樣的門檻太高，以頂大來說，

全球頂尖大學 十大弱勢助學方案

資料提供：國立中山大學教育研究所鄭英耀教授

不管是臺大、清大，這幾年來獎助金幾乎發不出去，建議應該調整。鄭英耀教授更舉例，有些弱勢學生來自隔代教養，其祖父母留下不動產讓其居住，由於學生名下有不動產，無法申請清寒補助，但該屋只能供居住，生活費用並沒有著落，此種狀況應該視個案予以補助。

從 104 學年起，愈來愈多國立大學規劃弱勢入學，如政大推出「不分系招生政星組」，只設學測總級分前標，招收 35 名低收入戶學生，填志願分發到各系。交大「旋坤揚帆計畫」，為中低收入戶降低第一階段學測門檻，包含電機資訊、人文社會、工程、管理和理工等五個組別，學測分數只要達均標至前標就能申請，共 26 個名額。陽明大學則有「璞玉組」鼓勵曾遭遇逆境或處於資源不足環境下，能克服困境、努力向上的優秀學子申請，並提供入學獎學金 5 萬元；至於中央大學的「向日葵組」，雖不限弱勢生才能申請，但評分會特別考量學生逆境向上的表現。

陳榮順副教務長引用《最貧窮的哈佛女孩：那一段飢餓、無眠與被世界遺忘的倖存歲月》一書，書中主角 Liz 父母都吸毒且得愛滋死亡，他曾度過一段渾噩生活，最後力爭向學申請進入哈佛就讀。這本書除了是勵志書外，另一個重點則是「不是每個哈佛的學生都是好家境或是成績佼佼者」，Liz 出生卑微並非自己所願，若哈佛以成績至上來考量錄取與否，Liz 也無法成為哈佛學生。他希望各校多利用申請入學特殊選才管道，錄取弱勢學子，讓教育成為翻轉未來的種子。

- | | | |
|---|---------------|--|
|  | 英 擴大參與方案 | 劍橋大學一年至少舉辦 12 種以上的擴大參與 (widening participation) 方案，弱勢學生有優先參與的機會，從中可以得到有關甄選入學以及獎助學金申請的資訊，並瞭解經濟不應是進入大學的最大障礙。 |
|  | 英 弱勢入學指標 | A-Levels 學科成績仍是劍橋大學入學最重要的考量，但申請者學業表現相同時，有 6 項指標有利於弱勢學生取得入學資格，包含 (1) 家庭中沒有人讀過高等教育；(2) 目前就讀高中職的學業表現低於國內平均；(3) 目前就讀的區域進入高等教育就讀的比率較低；(4) 曾因為照顧孩子等而無法順利升學；(5) 背景被歸納為少數族群 minority ethnicity，包含黑人、亞裔等族群；(6) 之後申請的身分為成年學生 (mature student)。 |
|  | 英 就學貸款系統 | 英國愛丁堡大學、劍橋大學，依據申請者居住或就學地區而補助不同金額的就學貸款系統。 |
|  | 美 雙重入學機制 | 全美 50 州都有雙重入學機制，其中 40 州有相關州立法律。佛羅里達州的雙重入學機制是以高中與大學配合，可讓高中生免費先修大學學分；德州和猶他州則是提供課程的學費折扣。2013 年，美國研究發現父母沒有大學學歷的學生若參與雙重入學，取得高等教育學位的機率比未參與的學生高出 8%。 |
|  | 美 高中合作扶助弱勢 | 東帕羅奧圖為加州低收入地區之一，史丹佛大學請大學部志工在東帕羅奧圖學院高中為 9 年級和 10 年級生進行學業輔導，而 11 年級與 12 年級生除了學業輔導外，也有一對一的大學申請流程輔助。所有年級的學生也可參加為期三週的暑期住宿課程。 |
|  | 美 深入偏鄉找學生 | 哈佛大學學務處專員每年探訪超過 140 個城市，親自前往偏鄉與有潛力的學生、家長及輔導員對話。 |
|  | 美 校園多元文化辦公室 | 史丹佛大學設有「多元學生及第一代學生辦公室」(Diversity and First Gen Office)，支持、援助學生蛻變成多元世界裡的領袖。支持家庭成員中第一代或是低收入戶的大學生之學術援助；也提供社會經濟議題融入校園多樣性計畫。 |
|  | 美 大學計分卡輔助財務規劃 | 美國政府透過大學計分卡 (college scorecard) 給予學生家庭高等教育財務相關資訊。學生可以依系所、職業出路、地區、學生人數、學位、校區、遠距教學等條件查詢適合的大學。查詢也能顯示該大學的平均學費、6 年內畢業的學生百分比、3 年內可還完就學貸款的學生百分比、學生平均每月就學貸款金額、學生畢業後出路等資料。 |
|  | 澳 保障弱勢生入學資格 | 經濟弱勢家庭背景的學生，例如聯邦收入補助接受者、家庭稅務福利 A 的接受者 (Family Tax Benefit A)；或者學生在偏遠地區，完成高中最後兩年課業，即可申請 Access Melbourne 保障入學資格。同時，澳洲高等教育入學分數 (ATAR) 78 分以上，可保障進入文學院、環境學院或科學學院，88 分以上可保障進入商學院，超過 95 分可保障進入生物醫學院。而一般學生進入科學學院的 ATAR 分數約為 85 分，商學院約為 93 分，而生物醫學院約為 96 分。 |
|  | 日 學費減免 | 東京大學提供弱勢生「入學費減免和延遲繳費」和「授課費減免」等補助。 |

放寬弱勢生入學標準

撰文／黃曉波

清華大學旭日計畫

旭日計畫以申請入學方式招收經濟弱勢學生，讓清華學生的社經地位多元，並可營造「共善」的校園環境。



●清華大學「旭日組」，給社經地位弱勢但具有強烈學習熱忱的學生一個力爭上游的機會，圖為清大系科博覽會情形

旭日計畫小檔案
 開辦時間：一〇二學年度
 入學方式：透過適度調降第一階段學測篩選標準，並降低第二階段學測的占分比率，同時透過書面審查及個人面談全方位審查學生在資源相對不足之下的成長歷程與學習動機，優先錄取低收入戶學生
 招生人數：八人

大學學生組成的多元化，包括地域、社經地位、族群等多元，可避免同質性過高，擴大學生視野，有利大學追求卓越，這也是美國長春藤名校的學生入學政策之一。清華大學陳榮順副教務長表示，《大學法》只針對原住民及離島生有明文規定外加名額，但對經濟弱勢族群並沒有法定的入學優遇或入學加分政策。目前的大學入學測驗，不管是學測或是指考都對經濟弱勢家庭不

利，需要對此設計不同的入學管道。

清華大學從 102 學年度起推出「旭日組」，協助社經弱勢、教育資源缺乏但具有潛力的優秀學子取得進入清華就讀的機會，有助於社會階層的垂流流動。「取名旭日，具有旭日東昇象徵前途光明之意，同時也希望與繁星相互爭輝。」

有鑑於經濟弱勢常連帶造成成績不夠理想，因此「旭日組」適度調降第一階段學測篩選標準，並降低第二階段學測的占分比率。陳榮順副教務長解釋，旭日招生學測篩選標準為三前標、二均標，均低於原學系。第二階段則採取全方位審查（Holistic Review），包括個人面談與推薦信，面談前申請者必須先填寫學校設計的評量表格，用以分析學生成長背景及個人特質，並透過親身面談，彌補資料審查之不足；後者則是藉由師長推薦信，從不同面向評估考生生活及學習狀況。審查標準：學測成績占 30%、審查成績 40%、個人面談 30%，後二項的重點為考量相對資源不足之下，申請者的成長歷程與學習動機，優先錄取在逆境中積極向上的經濟弱勢學生，錄取後將依學生甄選總成績及個人選填志願序分發。為了減少面試學生的負擔，清華還補助低收入戶及中低收入戶來校面談往返之交通及住宿費。102 及 103 學年度旭日組招生分別由動機、化工、材料、工學院學士班、工工系、工科等系合計提供八個招生名額。

助學金每年 10 萬元

旭日組除了入學管道外，針對就學後的獎

助學金與課業輔導也做了完整的配套措施。如整合校內各項獎、補助與學業輔導措施，成為一個完整的扶助計畫。獎助學金包含還願獎學金、急難救助、各系清寒獎學金及「旭日獎助學金」等。陳榮順副教務長解釋，「旭日獎助學金」主要仿效國外知名大學的獎助學方式，無條件補助每位旭日生就讀的四年期間，每年十萬元獎助學金，讓學生能安心向學，而不需為了籌措生活費終日忙打工，導致學業荒廢，還可以跟其他同學一樣，課餘之暇參加社團活動。考量旭日組入學審查採取相對低的學測成績，在學業的配套措施上，安排輔導導師與共同諮詢導師，協助其在校生活與課業輔導，並視學習情形不定期安排座談會，即時關心學生狀況。

若依一般申請入學管道，循正常三倍率篩選，旭日計畫正、備取學生都無法通過提供名額學系的第二階段複試，但透過三前標與二均標，以已低於原學系的申請標準，讓經濟弱勢生可透過該計畫進入清大就讀；雖然以相對較低的學測成績進入學校，但在校方完整的課業輔導下，四年後可以在清華順利畢業，提升其就業競爭力。清華未來還會朝增加旭日組名額的方向前進，為此推動「旭日獎助學金」募款，朝為公益基金會、清華校友及認同旭日計畫的善心人士募款。

陳榮順副教務長表示，相信學生含著清華大學的學養就業之後，能改善家庭經濟，獲得穩定的生活，將來也能為社會的發展盡一份穩定提升的力量。

南部弱勢生優先入學

撰文／黃曉波

中山大學南星計畫

中山大學在個人申請管道，特別針對社經地位弱勢及南部七縣市和台東、澎湖之學生，透過南星計畫擴大學生來源，增加取才多元性，不但擴大學生視野，同時，讓弱勢但有潛力的優秀學生有機會向上流動。



●南星計畫照顧低收入戶及南部縣市弱勢學生，圖為中山大學為高中生辦理 2014 電機實驗營上課講習

開辦時間：九十七學年度
入學方式：於第一階段學測成績篩選後，不再以學測或高中成績做評比，而改以低收入戶、父母之一原始國籍為開發中國家、就讀之高中學校所在地（嘉義縣、嘉義市、台南縣、台南市、高雄縣、高雄市、屏東縣、台東縣、澎湖縣、金門縣、連江縣等地區）為評比，以提升經濟社會弱勢子女入學機會。
招生人數：七十六人

南星計畫小檔案

同為頂尖大學的中山大學，為了落實社會責任，實踐照顧弱勢學生的原則，從 97 年學年度起開始實施「南星計畫」，於個人申請管道中，每招生學系至少保留一個名額予特定條件作為甄試分發順序。第一階段的學測成績採取均標，學業成績排名全校前百分之五通過篩選後，第二階段不再以學測或高中成績做評比，則依序以低收入戶、父母之一原始國籍為開發

中國家、原住民、就讀之高中學校所在地（嘉義縣、嘉義市、台南縣、台南市、高雄縣、高雄市、屏東縣、台東縣、澎湖縣、金門縣、連江縣等地區）為條件來優先錄取。

中山大學劉孟奇教務長表示，繁星計畫以平衡城鄉教育，扶助弱勢學生，深化高中職社區化為訴求；而南星計畫更落實照顧社經弱勢、提高就近入學率，為弱勢學生創造進入大學就讀的機會。

弱勢生學力不弱勢

根據中山大學的調查，98 至 100 學年度繁星與南星學生需要補強科目的自我評估，以英文、數學與科學方面（物理與化學）為主，因此在課業輔導配套裡，採取三大措施，第一，網路自我學習課程。讓學生自行利用課餘時間，至全國開放式課程聯盟或「高中三年級學生線上增能學習方案」網站，利用影音教材直接上網觀看學習。第二，在入學前的暑假即規劃英數增能課程。希望在學生開學前即可達到基礎學科標準程度，以協助緩解入學後的學習壓力。第三，在就學後的部分，則透過課務系統裡的期初預警與期中預警。當發現學生有學習不良的狀況時，針對有課業輔導需求的學生，進行學習輔導角落，由課業成績優良的研究生及大三生擔任課輔助理；針對特殊學生，系所有會主動實施一對一輔導的補救教學。透過課業輔導措施，繁星或南星學生在學科表現上全部及格。

在獎助學金方面，針對南星計畫的低收入戶

學生，提供兩倍工讀薪資的工讀機會，藉此減少學生的生活壓力。來自臺南、原生家庭屬中低收入戶，依繁星計畫申請入學的資訊管理學系四年級林同學表示，學校對於經濟弱勢學生相當友善，當她到生活輔導組申請助學金與助學貸款，校方還主動詢問並提供打工機會，而教授們若需研究助理，在成績一致的情況下，也會優先選擇經濟弱勢學生擔任。此外，各學院也有各項獎助學金，如管理學院設「薪傳助學金」照顧經濟弱勢學子的需求，另設有中低收入戶「國際交流獎助金」，協助家庭經濟弱勢的學生，有參與國際學術交流的機會。

中山大學也自 97 學年度起，追蹤不同入學管道學生各學期成績與排名，繁星計畫學生成績及名次排名都領先其它管道學生；南星計畫學生整體學業表現也僅次於繁星計畫學生。目前繁星名額目前有 141 名，南星招生則為 76 名，雙星招生已達大學部招生名額近五分之一，未來將逐步擴大照顧其他社經弱勢學生，朝雙星共 25%邁進，以追求有教無類的理想。



●南星計畫照顧低收入戶及南部縣市弱勢學生，圖為中山大學為高中生辦理海生營

簡化書面審查與面試

撰文／黃曉波

靜宜大學類繁星計畫

為照顧家庭社經地位較弱勢的學生，靜宜大學於 102 學年度首創「類繁星」入學方案，比照繁星推薦精神，考生只要在校成績達 50%，不需經由面試，也不必額外花錢製作備審資料即可提出申請。



●為照顧家庭社經地位較弱勢的學生，靜宜大學亦於 102 學年度首創「類繁星」入學方案，圖為靜宜大學辦理學生成果展

類繁星計畫小檔案
 開辦時間：一〇二學年度
 入學方式：只要在校成績達 50%，不需經由面試，也不必額外花錢製作備審資料即可提出申請。招生日程與個人申請相同，志願數須併入個人申請，每人最多六個志願，有二十三系組皆提供一位低收入名額逕行錄取，報名費每系只需新台幣三百元，填寫六個志願最多只收一千兩百元。

招生人數：一百九十五人

靜宜大學唐傳義校長在之前擔任清華大學副教務長時，曾大力推動繁星計畫，召募偏遠城鄉的學生；2010 年擔任靜宜大學校長後，在 2013 年針對經濟弱勢學子推出類繁星計畫。唐傳義校長解釋，類繁星計畫即是改良版的繁星計畫，主要希望提供有強烈學習動機與意願的社經弱勢學子就學機會，以增強其社會競爭力。其主要特色為優惠報名費、免書面審查、

免口試，希望可減輕學生製作書審資料，及為面試南北奔波的經濟壓力。

類繁星入學資格與繁星推薦相同，維持相同評比標準，但在審核方面上分為三塊，包括學測成績、高中在校排名及高中成績綜合審查。在學測成績須通過各學系篩選標準，且在校成績至少前 50%，而高中成績綜合審查則強調單科適性，依各系特色而訂下單科成績的標準，如英文系則主要看英文成績，化學系則以化學成績為要求。低收入戶考生依甄選總成績高低錄取一名，目前學校有 23 系組皆提供一位低收入名額逕行錄取。實施兩年來經由類繁星計畫錄取的學生數共 363 人。

愛讀冊鼓勵用功學生

值得一提的是，靜宜大學在弱勢就學的經濟扶助上，特別規劃「愛讀冊計畫」，其經費來源為教學卓越計畫及清寒學生助學金，每學期最多補助 40 名。根據靜宜大學愛讀冊清寒學生讀書助學補助辦法，為協助家境清寒學生能安心就學，免於為籌措生活費而影響學業，由學校提供必要之幫助，藉以減輕學生部分經濟壓力，使其能更專心課業，以提升學習效果。首次申請者為學生家境清寒，且前學期班級排名為後 50% 或學期成績 70 分以下的學生，一年級學生自第二學期才能申請。曾獲補助的學生在下個學期申請前，若學期標準化 T 分數未進步者，則不得繼續申請；若前學期參與愛讀冊的學期標準化 T 分數進步，排名為參與者之前 20%，次學期可享保障名額。

愛讀冊助學金分成三類，審核通過者每月應於圖書館內自學 30 小時，按月核發助學金 3,000 元，學習時數不足者依比例扣除助學金。第二種為獎勵金，當學期標準化 T 分數與班排名皆較前一學期進步者，可獲獎勵金 2,000 元。第三種則是績效獎勵金，依標準化 T 分數進步幅度排序，發給績效獎勵金。

唐傳義校長分析，從類繁星計畫錄取的孩子其英文程度普遍較差，學校從大一學生依照「大一英文分級測驗」結果分級分班上課，大一英文課程包含每週兩小時的大一英文課程以及一小時的自學課，若成績優異可檢附原班教師同意書與英語能力證明文件，向外語教學中心申請升級換班審核。目前就讀於靜宜大學財金系二年級的溫同學即是經由類繁星計畫進入就讀。溫同學說，由於家庭屬低收入戶，以往不曾在外補習，對於英文學習倍感吃力，尤其是畢業之前至少通過全民英檢中級初試；若大三以前未達上述英文檢定資格時，須於畢業前修得八學分英文相關課程。大一下參加第一次英檢未通過，心理很著急，還好學校有規劃未通過英檢的補強課程，如英文聽力、閱讀等，讓他有機會可以不用補習即可提升英文能力。

唐傳義校長指出，根據繁星計畫與其他入學管道的學生做比較，在第一年繁星生比較遜色，但到畢業前繁星生的成績就會略勝一籌，希望類繁星計畫的學子經過學校在經濟與學業上的輔導，在畢業前也能獲得良好成績與就業實力，對於未來繼續升學或職場表現有加分的效果。

提拔學習動機強的弱勢生

撰文／黃曉波

玄奘大學甄選特色組

玄奘大學為照顧弱勢學生，在甄選入學裡再增設特色組，不強調成績取向，而是看重申請者的興趣、才能及學習動機。



●特色組看重申請者的興趣、才能及學習動機，圖為玄奘大學學生進行金工實作

甄選特色組小檔案
 開辦時間：一〇二學年度
 入學方式：採單科成績為審核標準，以網羅在高中個別領域有出色學習表現，而具有明確學習目標及強烈學習動機的學生。低收入戶考生第二階段指定項目甄試一律免繳報名費，透過資料申請審查，若發現經濟弱勢學子成績優異，由審查委員到該生學校與其老師、導師訪談後錄取。
 招生人數：一百零二人

玄奘大學林博文副校長表示，近年來從學校的校務研究中發現，玄奘學生可區分區五大弱勢類型，分別為經濟、學習、族群、身障與外籍生弱勢，這五大類型會相互影響，如經濟弱勢而影響到學習弱勢。以入學管道來分析，目前來自低收入與中低收入戶的經濟弱勢學生，主要還是經由考試分發為多，甄選入學者非常少數，因此從 102 學年起開始試辦甄選入學新

增特色組，不強調整體成績取向，而以申請者的興趣、才能為取向，採單科成績為審核標準，藉此網羅在高中個別領域有出色學習表現，而具有明確學習目標及強烈學習動機的學生來提出申請。

在特色組中，低收入戶考生第二階段指定項目甄試一律免繳報名費，並提供低收入戶考生面試往返交通費補助，並優先錄取低收入戶考生。此外，在特色組中提供績優獎學金，透過資料申請審查，若發現經濟弱勢學子成績優異，則無須經由面試；而由審查委員到該生學校與其老師、導師訪談後錄取，就讀的第一學期享有學雜費全免，每一學系提供至多二名。從第二學期起，前一學期達該班名次前 10%，則可繼續享有學雜費全免優惠。不僅是經濟弱勢，在新住民部分，若透過繁星計畫入學者，校方並提供繁星推薦入學績優獎學金，享四年學雜費全免，但從第二學期起，成績符合該班前 10% 名次，才能繼續享有全免優惠。

獎助學金拉學生一把

在入學後的經濟扶助上，玄奘提供勵學獎學金、慈恩獎助學金與生活學習助學金三種，勵學獎學金主要為家境清寒且成績優秀者，提供每學期新台幣 5,000 元。針對成績無法達到領取勵學獎學金，但家境清寒導致就學有經濟困難者，則可以個案申請慈恩獎助學金，申請人需填具申請單，並檢附系主任及導師推薦函及其他相關證明文件後，向招生服務處提出申請，依慈恩助學金審查小組審議決議核撥。

第三項為工讀金，若弱勢學生為低收入戶，其每一學期學業成績平均 60 分以上，則由學校安排生活服務學習，並給予獎學金，每月核發額度 5,000 元為原則。此外，學校也特別建置工讀平台，優先提供並媒合給經濟弱勢學子申請。

林博文副校長表示，從校務研究裡的畢業生就業流向調查資料顯示，低收入戶家庭學子在學期間，其在校外打工雇主為其投保勞工保險的比例為 42%；而低收入戶家庭學子畢業後的三個月內，就業率則高達 8%，但平均薪資落在 24,000 至 26,000 元間，即使工作一年後，其薪水也不到 30,000 元。從這個數據可以看出，經濟弱勢學子一方面在學時就有打工經驗，相對其他學生較容易找到工作；但另一方面也可以看出，為了減輕家裡壓力，他們沒有待業的本錢，即使薪資低也願意投入職場。對照一般學子，雖然一般待業期平均為半年，但工作一年內的薪資可達 32,000 至 34,000 元。

玄奘大學未來將持續透過各項獎助學金與工讀機會，減少學子的經濟壓力，此外在課程設計上，也規劃學術方向與就業職場的分流計畫，學生從大三起即可依意願選擇分流方向，一般而言弱勢經濟學子多選擇就業，透過分流計畫，將可以提升學子的附加價值，讓其在未來就業時更具競爭力。

依學生資料，玄奘大學長期裡以來約有 36% 至 40% 的弱勢學生，期望這些學生經由在校學習與其後的職涯發展將能終止弱勢，掌握住向上社會流動的機會。

最低門檻成績前 35%

撰文／李政青

雲林科技大學安心就學基金專案

什麼樣的場合，讓學生一開口就落淚？這是雲科大安心就學獎學金的座談會，請同學說說拿到獎學金的感想。許多人的獎學金都不是自己用的，而是交給媽媽，有需要再拿一點，多的盡量存起來。



●雲科大的弱勢學生申請人數在 8 年間增長了 15%，校方全力協助弱勢學生減輕經濟負擔

安心就學獎學金小檔案
 開辦時間：一〇二學年度
 申請資格：符合低收入、中低收入戶或特殊境遇的大學部學生，前學年學業成績名列全班人數前百分之三十五、勞作教育服務學習成績及格且無小過（含）以上紀錄者（大一新生免審核上列成績）。

幫助人數：三十二人

雲林科技大學目前的就學補助措施主要針對低收入戶、中低收入戶、身心障礙學生及身心障礙人士子女、原住民學生、特殊境遇家庭之（孫）子女、軍公教遺族及現役軍人子女等弱勢學生，提供就學貸款、學雜費減免、急難救助、獎助學金、住宿減免等協助。根據歷年來的統計，在雲科大，這類弱勢學生申請人數從 96 年度的 2,620 人，成長至 103 學年度的 3,003 人，百分比也從占整體學生 26% 增加至 30%。雲科大生活輔導組賴國龍組長感慨表示，「沒有來生輔組，不知道學校有這麼多弱勢學生需要幫助。」

有感於大環境的變化，加重了弱勢學生及其家庭的負擔，為加強及擴大提供清寒且優異學生的助學，雲科大侯春看校長兩年前上任後，積極研擬新的助學措施，並於 102 學年度在校內設立「安心就學基金」專案，以每個月 6,000 元固定津貼的方式，幫助弱勢學生減輕經濟負擔。補助期間包括寒暑假，一年 12 個月都有，希望學生不需要在課餘時間校外打工，全心專注課業，能真正「安心就學」。獎學金完全來自校友會及業界的善心捐款。賴國龍組長解釋，「我們跟企業募款時，就是問他們今年可以贊助幾位學生。」以每位學生每個月 6,000 元計算，12 個月就是 72,000 元，企業每贊助一位學生，就等於捐出 72,000 元。

安心就學幫助專注學業

雲科大調查發現，許多弱勢學生即使拿了相關的助學補助，仍然在外打工而無法專心念書，失去助學本意。因此這筆「安心就學基金」除了提供弱勢學生生活費，也要求學生除了寒暑假之外，上課期間不得在校外工讀。此外，前學年學業成績必須名列全班前 35% 才符合領取資格。

除了校內的獎學金之外，許多企業每年也有自己的獎助學金方案，提供給雲科大學生。例如亞德客國際集團提供的「亞德客有美助學金」，提供給大一符合低收入、中低收入戶或特殊境遇學生申請，共有 30 名，每名每學年可獲得 40,000 元。特別的是，亞德客集團認為：要幫助一個學生，只幫助一個學期是不夠的，

要幫就幫 4 年。因此大一申請到的學生，只要領取資格維持不變，學業成績維持在班上前三分之二，申請一次就可以領 4 年。

另一項「立鉅公司清寒優異學生獎學金」則與雲科大的校內清寒學生獎助學金相連動。雲科大每學年提供 236 萬元做為清寒學生獎助學金，每學期共 59 名，每名 20,000 元。立鉅公司的獎學金則是從這 59 名當中，再挑選 10 名，每學期發給 30,000 元。由於政府、校方與企業提供的各種獎助學金項目眾多，校方決定安心就學獎學金的名額之後，會將其他申請名額開放給各院決定，每位申請者以一項獎助為限。

獎助學金之外，雲科大也優先提供弱勢學生許多校內工讀機會，諸如教學卓越計劃及老師各自申請到的研究計劃，都有經費聘請工讀生。校方則每學期提供 20 個弱勢學生生活助學金名額，學期期間的 9 個月內，每個月只要服務時數滿 40 個小時，就可得到每小時 150 元的生活費，換算下來，一個月有 6,000 元。

雲科大對於弱勢學生的課業與生活也有諸多幫助。由於學校宿舍費用比外面住宿便宜，每年供不應求，只要是低收入戶學生，均可免費住宿，中低收入戶學生只要提出申請，包含寒暑假也可優先住宿。課業方面，學校一向有學科指導服務，不同時段有老師在圖書館駐點服務，包含課業問題、跨領域學科問題、學生論文與畢業專題、生涯規劃等均可諮詢。每班教學助理也可協助進行補救教學與課業諮詢服務。

種種措施推行下來，賴國龍組長相信只要弱勢學生需要，學校一定可以找到方法幫忙他們。

投入實務賺取學費

撰文／黃曉波

明志科技大學實習就業輔導

王永慶、王永在兩位先生在 1963 年 12 月創設明志以培育臺灣中階工業幹部，為培養學生自食其力精神，還與臺塑企業結合，提供學生工讀實習機會，讓學生從中獲得報酬，減輕家庭經濟負擔，是一所為弱勢學子存在的學校。



●大三的工讀實習制度是明志科大廣為人知的特色，圖為實習學生與董事長聚餐合影

開辦時間：一九六三年
 平均薪資：兩萬一千至兩萬五千元
 投入年級：大學部三年級
實習就業輔導小檔案

為提供家庭經濟弱勢學生優先就學機會，減輕經濟弱勢家庭的經濟負擔，明志科技大學希望藉由學校與產業間的合作，讓學生就學期間透過廠商提供工作機會與津貼補助，提升經濟弱勢學生升學意願，並憑藉著這樣的實務教育，體驗勤勞樸實、刻苦耐勞、腳踏實地、追根究柢的處事態度，因此大三時學生都必須到校外實習，實習期間學生每月支薪約 21,000 至 25,000 元，提供經濟弱勢的學子一個相當好的就學環境。

明志科大除提供工讀實習機會給經濟弱勢學生作為經濟後盾之外，明志科大的學費在私立科大中數一數二的低廉，尤其是住宿費一學期 3,000 至 4,000 元，三餐伙食費只要 116 元就能吃飽。此外，明志校友會還提供「薪傳獎學金」協助家境清寒且成績優異的學生。

在學費、住宿費與伙食費三省情況下，吸引眾多成績優秀的經濟弱勢學生捨棄國立大學，選擇到明志就讀。尤其是明志對於依繁星計畫錄取的學生，第一學期比照國立校院學雜費收費，第二學期操行成績達 80 分以上，就能持續比照國立學雜費收費，這對於成績優秀的弱勢學子有莫大的誘因。

「明志是一個為弱勢學子而存在的學校！」明志科技大學馬成教務長表示，臺塑企業創辦人王永慶及王永在先生創立學校時，主要希望培養學生勤勞樸實態度與自立更生的精神，因此一開始即規劃與臺塑相關企業合作提供實習機會，除了讓學生可從實習中獲得報酬以減輕家庭經濟負擔外，並希望透過實習培養學生動手做、解決實務問題的能力，進而以負責的態度面對職場生涯，也能順利與職場接軌。

實習換取能力及學費

實習制度是明志最為人津津樂道的，馬成教務長解釋，明志實施一大二上課、大三實習，大四再回校上課的三明治教學，學生大二開始接受校方的就業輔導，並與臺塑集團相關企業及各建教合作公司進行雙向面試與媒合，升上大三後，則赴校外工讀實習一年。目前參與建

教合作的公司達一百六十餘家，實習地區包含臺灣、美國、中國大陸、馬來西亞等，臺塑企業以外的工讀單位約占七成，包括鴻海、瀚宇彩晶、研華科技等知名企業。馬成教務長進一步解釋，從 95 學年度起，校外實習從臺灣擴展到海外，除了臺塑的海外分公司外，還增加明志校友在國外的跨國企業。

「明志的實習是穩扎穩打的學習實務，絕對不是一般打雜的工讀。」馬成教務長強調，明志的實習制度享有勞保與受勞基法保障的正職薪水，依工作內容不一，月薪最少 21,000 元起跳，且實習工作與在校主修相關，絕對不會讓學生做打雜等跑腿工作，而是把學生當成正職員工一般進行訓練。

除了實習制度外，明志還規定一大二全部學生必須住宿進行團體生活，加上每天早晨六點半舉行朝會，透過這樣的方式養成規律及團體生活。明志有 75% 以上的教師也住校，由住校老師協助課業落後的學生實施補救教學，並由碩士班學生擔任小老師，進行一對一輔導，以提升強化學生學習成效。

整體來說，明志畢業生經過在校刻苦耐勞的培訓與實習的紮實訓練，畢業後都有不錯的表現，根據商業週刊調查「2008 年至 2010 年大學社會新鮮人畢業 6 個月後的實際就業率調查」，明志科技大學畢業生就業率及平均月薪，除醫護類外，排名為私立科大第一名。馬成教務長認為，對於弱勢學生，必須先給他魚，再教他如何釣魚，藉由一技之長培養自信與就業力，才能幫助擺脫貧窮翻轉未來。



●教育部透過補助各式學習輔導計畫，包括協助職涯規劃、課業輔導等，落實高等教育對弱勢學生的扶助。照片為逢甲大學提供

政策論述 促進社會階層流動

撰文／教育部高教司

弱勢助學成果及未來策略

教育部未來將從提升弱勢學生入學機會、學習輔導及強化就業力等面向，全面協助弱勢學生，期望協助弱勢學生接受高等教育，進而取得社會階層流動的機會。

教育部目前已透過經濟扶助面及輔導入學面，協助經濟弱勢學生。經濟扶助相關推動措施及成果，說明如下：

各項弱勢助學措施

教育部訂定相關助學協助措施，包括各類學雜費減免、大專校院弱勢學生助學計畫、學生就學貸款及各類獎助學金等。

一、學雜費減免

(1) 依社會救助法認定取得證明者，低收入戶學生減免 100%，中低收入戶學生減免 30%。

(2) 依特殊境遇家庭扶助條例認定取得證明者，特殊境遇家庭子女減免 60%。

(3) 身心障礙學生或身心障礙人士子女，依身心障礙證明（或手冊）認定，極重度及重度

減免 100%，中度減免 70%，輕度減免 40%。

(4) 原住民學生：符合原住民身分法規定者，固定數額減免。

二、大專校院弱勢學生助學計畫弱勢助學金

針對家庭年所得在 70 萬元以下者，依其所得級距及就讀公立私立學校別，每人每學年核發 5,000 至 3 萬 5,000 元不等。發放標準詳如表一。

三、就學貸款

(1) 對象：凡就讀經立案國內公私立高中以上學校，具正式學籍且符合資格者均可提出申請，其中家庭年收入在新臺幣 120 萬元以下者，其利息由政府全部或部分補貼。

(2) 申貸費用範圍：學雜費、實習費、書籍費、住宿費（以校內住宿費為上限）、學生團體保險費、海外研修費（學海惜珠、學海飛颺及雙聯學制，44 萬元為限）、生活費（低收入戶學生每學期 4 萬元為限，中低收入戶學生每學期 2 萬元為限）。

(3) 申貸資格及就學與緩繳期間貸款利息補貼情形：年所得 114 萬元以下，利息全額補貼；收入逾 114 萬元至 120 萬元（含）者，利息半額補貼；家庭年收入 120 萬元以上，且家中有 2 位以上子女就讀高中以上學校者利息不予補貼。

(4) 為協助學生就學，除實施信用保證制度、調降利息、擴大貸款費用範圍外，學生畢業後如有償還困難者，可申請相關協助還款措施。

四、生活助學金（含工讀助學金）

由學校安排經濟弱勢學生生活服務學習，每月核發額度以 6,000 元為原則；或透過校內工讀制度提供學生工讀機會。



表一：大專校院弱勢助學金發放標準

申請資格－家庭年所得		政府及學校每年補助金額	
級距	學校類別	公立學校	私立學校
第一級	30 萬以下	公立學校	16,500
		私立學校	35,000
第二級	超過 30 萬～40 萬以下	公立學校	12,500
		私立學校	27,000
第三級	超過 40 萬～50 萬以下	公立學校	10,000
		私立學校	22,000
第四級	超過 50 萬～60 萬以下	公立學校	7,500
		私立學校	17,000
第五級	超過 60 萬～70 萬以下	公立學校	5,000
		私立學校	12,000

五、研究生獎助學金

由各校訂定核發辦法，並經校內專責單位召開相關會議通過後公布實施。

六、緊急紓困金

針對家庭發生臨時急難之學生，由學校依實際狀況給予補助。

七、住宿優惠

低收入戶學生校內宿舍免費住宿，中低收入戶學生優先住宿。

各項弱勢助學措施執行成果

鑒於教育資源有限，教育部仍致力推動各項助學措施，101 學年度教育部及學校補助經費共約 169.4 億元，執行成果如表二：

其他措施

低收入戶及中低收入考生大學招生及考試報名費用優待，低收入戶學生報名費用全免，102 學年度新增中低收入戶減免 30% 報名費。102 學年度各管道低收入及中低收入戶學生報名費減免共 1 萬 3,330 人次，總金額計 809 萬 8,413 元。



表二：101 學年度各項弱勢助學措施執行成果

推動措施	執行成果
各類學雜費減免	· 受惠人次 24 萬 4,528 人， · 補助金額約 64.68 億元（含本部補助款 54.7 億元，學校配合款 9.98 億元）
大專校院弱勢學生助學計畫弱勢助學金	· 受惠人數 11 萬 4,445 人 · 補助金額約 30.98 億元（含本部補助款 16.18 億元，學校配合款 14.8 億元）
就學貸款利息	· 申貸人數 33 萬 4,664 人 · 補助利息金額約 30.54 億元
生活助學金（含工讀助學金）	· 受惠人次 20 萬 2,566 人 · 補助金額約 19.15 億元（含本部補助款 2.47 億元，學校配合款 16.68 億元）
研究生獎助學金	· 受惠人次 11 萬 2,158 人 · 補助金額約 21.96 億元（含本部補助款 2.98 億元，學校配合款 18.98 億元）
緊急紓困金	· 受惠人次 6,098 人 · 補助金額約 0.77 億元（含本部補助款 0.06 億元，學校配合款 0.71 億元）
住宿優惠	· 受惠人次 1 萬 1,847 人 · 補助金額約 1.32 億元（含本部補助款 0.01 億元，學校配合款 1.31 億元）

引導大學逐年調降個人申請管道甄試報名費，並提供考生相關協助，各大學除針對進入個人申請第二階段指定項目甄試之低收入戶學生給予報名費全免之優待，部分大學另針對中低收入戶學生減免報名費。本項為 102 學年度新增措施，102 學年度有 220 系（組）調降、103 學年度續有 190 系（組）調降，降幅在 50 元至 600 元之間。

輔導弱勢學生入學面

透過大學入學管道及部分學校規劃的弱勢學生招生措施，增加弱勢學生入學機會。

一、繁星推薦入學管道

(1) 推動目的：由高中向大學校系推薦符合資格的學生，提供各地區學生適性揚才之均等機會，並引導學生就近入學。以高中在校排名及高中成績進行審查，考量學生在校表現，不需面試，對經濟弱勢學生而言，該管道無需再另外花費交通費及住宿費等，相對節省入學支出。

(2) 執行成果：103 學年度招生人數已達 1 萬 1,270 人，占整體招生名額比率 10%，本管道低收入及中低收入學生人數逐年增加，顯示繁星推薦除發揮平衡城鄉功能，並能提供弱勢學生進入大學之管道。

二、個人申請管道之弱勢學生招生措施

(1) 推動方式：各校規劃強化招生扶弱措施，第一階段學測篩選條件略寬，以低收入戶優先錄取，且資料審查特別考量求學期間相對資源不足的情況下，力爭上游的特質及強烈的學習動機等。第二階段免繳甄試費用，補助面談交通費及部分住宿費。

(2) 執行成果：98 學年度起，國立中山大學「南星計畫」於個人申請管道招收弱勢學生，其後國立清華大學、國立交通大學、國立中正大學、國立暨南大學、國立臺東大學及長庚大學，於個人申請管道透過「旭日組」、「旋坤揚帆組」等計畫及優先錄取方式招收弱勢學生，104 學年度更有國立陽明大學「璞玉組」、國

立中央大學「向日葵計畫」、玄奘大學「特色組」、佛光大學「精進組」及國立政治大學「政星組」等計畫加入，而長榮大學、國立成功大學、靜宜大學、國立宜蘭大學、國立東華大學、國立臺灣師範大學、國立臺灣海洋大學、臺北醫學大學、東吳大學、國立中興大學及高雄醫學大學等以優先錄取方式招收弱勢學生，使社經地位弱勢但有潛力的優秀學生，有機會進入大學接受高等教育。

未來推動策略

為全面性照顧弱勢學生，未來將從入學管道、就學扶助至畢業準備各階段，協助弱勢學生，關注弱勢在學學生的學習，且培養其就業競爭力。

一、入學管道方面

(1) 擴大頂大招收弱勢生

教育部為擴大頂尖大學招收弱勢生，於頂尖大學計畫中，將招收弱勢生納入指標，並以日間學制學士班人數 2% 為整體推動指標。

(2) 推動國立大學招收弱勢生

教育部將透過各項措施或計畫引導並鼓勵國立大學透過個人申請管道招收低收入戶、中低收入戶、特殊境遇家庭子女孫子女、符合申請大專校院弱勢學生助學計畫條件、新移民與其子女及原住民學生，增加弱勢生至一定比例。

二、就學扶助方面

(1) 經濟扶助面

教育部研議就學貸款改革，除研議放寬海外研修費貸款對象，亦評估學生畢業後，工作收入未達一定標準或無能力償還之展延機制。

(2) 學習輔導面

教育部將透過提供經費補助，協助學校建置學習輔導機制，以強化大學校院弱勢助學輔導，依學習需求及學校資源，提出各式學習輔導計畫，包括協助職涯規劃、自主學習、課業輔導、學生實習機會、就業機會及社會回饋與服務等，落實高等教育對弱勢學生的扶助。

三、畢業準備

(1) 建立資訊平台，結合職場需求

大專校院就業職能平台（UCAN），協助大學建立學生學習成效數據分析，並整合「學生學習成效診斷」與「學生學習經驗」、介接「畢業生就業表現」之流向調查及跨部會資源連結，使各職類之內容能呈現產業需求現況，以回饋教學與輔導系統，促使學校調整課程與學程規劃，協助學生提高就業力，進而縮短學用落差。

(2) 強化學生就業競爭力

教育部透過教學卓越計畫，引導學校以其優勢自我定位，強化學用合一，以達成「提升學生就業競爭力」及「學校特色競爭力」之目標，使大學培育之人才，更符合產業需求或社會國家發展所需。

結語

教育部除持續現有弱勢學生助學措施外，未來將從入學、學習輔導及強化就業力等多元面向，協助因家庭社經地位及城鄉教育資源落差，而處於較劣勢環境之弱勢學生，順利進入高等教育機構就讀，經由高等教育學習及訓練過程，提升其各方面能力，做為進入職場的準備，因而獲得社會階層流動的機會，以提升我國整體人力素質，厚植國家人才資本及經濟發展實力。



● 3 就學貸款將來可考慮按能還款，以降低學生初入職場薪資不穩定所引起的還款壓力，照片為逢甲大學提供

建構學生支援系統

撰文／國家教育研究院劉秀曦副研究員

美國大學弱勢助學方案

美國高等教育由於表現卓越，其教育政策或方案常受到他國關注與討論，故本文以美國為例，介紹其大學生助學方案近年改革重點，提供我國參酌與改進。

美國在 OECD (2014) 《教育概覽》(Education at a Glance) 報告中，被歸類為「高學費/高補助」(high-fee, high-aid) 國家。就學費而言，2011 年美國公立大學一年學費約 5,402 美元(折合新臺幣約為 17 萬元)，全球排名第二，僅次於智利；另就政府提供的助學方案觀之，全美公立大學約有 76% 的學生能獲得政府提供的就學貸款與獎助學金，藉

此支應其學費和生活費。在此情況下，即使是美國這種連公立大學都屬於較高學費的國家，其弱勢學生同樣也能在政府協助下，不至於讓其高等教育受教機會受到阻礙，故美國高等教育淨在學率仍高達 72%，高於 OECD 國家平均值 59%。基於此，OECD 在報告書中也明確指陳，在全球大學都面臨學費調漲的共同趨勢下，建構一個健全完善的學生支援系統，可

說是讓該國高等教育仍能維持較高淨在學率的關鍵要素。

大學生財務資助系統

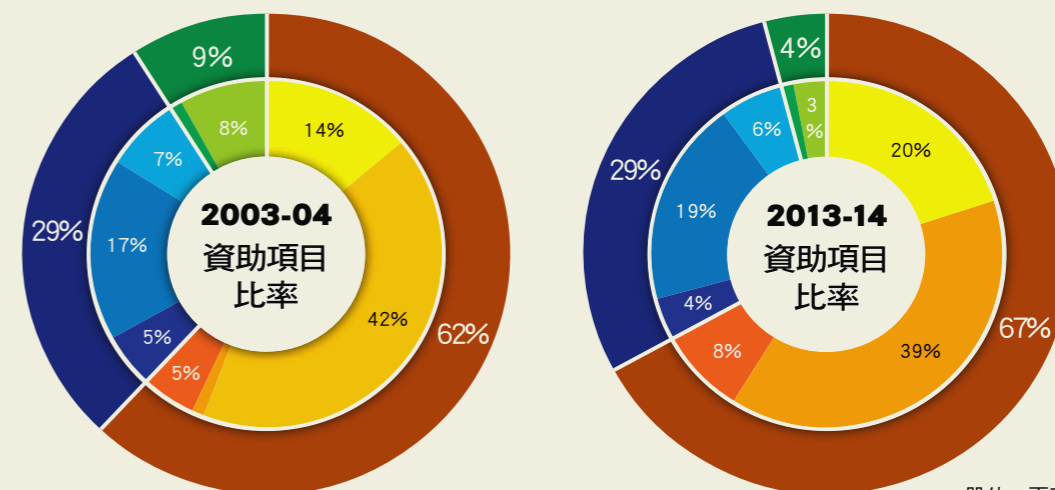
為解決因高學費所引起的教育不公平問題，美國政府向來將提供助學措施視為是大學治理的重要政策工具之一，並積極由聯邦政府、州政府與高等教育機構共同建置一個多樣化的學

生財務支援系統。

表一為美國大學生財務資助來源的主要管道，整體而言，美國大學生所能獲得的財務資助主要還是來自聯邦政府，其次才是高教機構。近十年來，聯邦政府補助占全國大學生財務資助比率，從 2003/04 年的 62%，提高到 2013/14 年的 67%，可見聯邦政府在協助美國大學生就學方面所扮演的角色愈來愈重要。



表一：美國大學生財務資助來源與變化趨勢



單位：百萬美元

再就聯邦政府所提供的資助項目觀之，主要分為助學金（以 Pell 助學金為最大宗）、就學貸款（以 Stafford 貸款為最大宗）、工讀計畫和稅賦優惠等四項，除工讀計畫之外，其他三項在近十年都呈現顯著成長。在美國，基於文化傳統，讓「受益者付費」原則深植人心，加上高等教育在多數國家都非義務教育，故美國人普遍能夠認同付費接受高等教育之觀念。惟考量到傳統學齡人口之大學生尚未正式進入勞動市場就職，較無付費能力，故由政府或私人提供就學貸款方案，採取延遲付費方式來協助學生以未來收入支應目前教育支出。因此，美國就學貸款業務非常發達，由聯邦政府各資助項目觀之，可發現也是以就學貸款方案為主，近十年貸款補助金額占聯邦政府總補助金額的比率平均為 40%。

就學貸款的改革趨勢

2010 年以前，美國就學貸款方案的供應者包括聯邦政府與私人貸款公司兩類。引進私人資金的優點，在於可藉此擴大學生貸款的資金總額，提升貸款額度，補足政府公部門的財政缺口。然因聯邦政府為吸引民間機構加入，多會提供補貼作為誘因，同時對學生拖欠帳款或逾期不還進行擔保，遂讓就學貸款成為銀行穩賺不賠的業務，久而久之自然產生弊端。在 2006 到 2007 年間，根據美國國會與州政府調查結果，即發現就學貸款業務出現嚴重利益糾紛，許多私人貸款公司透過賄賂學校等不當手段而雀屏中選，甚至連政府官員亦有多人涉案

(Miller,2007)。有鑑於此，美國聯邦政府近年積極針對就學貸款方案進行改革，其變革趨勢如下 (The City of Houston,2014)：

一、改變貸款方案供應主體

自 2010 年起，原則上不允許完全以營利為目的的私人貸款機構涉足學生貸款市場，讓聯邦教育部成為學生貸款方案的唯一提供者。美國國會預算辦公室 (Congressional Budget Office) 表示，由於不需透過中介機構，不需支付利息補貼與特別津貼等額外費用，未來 10 年美國約可節省 680 億美元的公共支出，這些資金可轉而用來投資 Pell 助學金，以補助更多低收入學生、少數族裔學生團體、提供學校資本門經費，或降低財政赤字等。

二、簡化貸款方案申請程序

從 2010 年 7 月起，申請 Stafford 貸款的學生，不需再自行前往銀行洽談貸款事宜，只需向學校提交申請書即可，讓整個申貸程序更加簡便。

三、提高未來還款方式之彈性

除了傳統按期定額還款方式外，申請聯邦學生貸款的學生還可選擇「依收入還款」(Income-Based Repayment,IBR) 的償債計畫，該方案規定，借款人畢業後的每月償債金額，應以不超過可支配所得（薪資收入扣除稅金與必要生活費用後的餘額）15% 為原則，故若借款人薪資過低，扣除必要生活費後所剩無幾，即不需要償還債務。此外，在 25 年按期還款後，若還有餘額未清，得以免除借款人剩餘債務之清償責任。

四、強化就學貸款資訊之公開與整合

儘管大學總是宣稱已提供就學貸款資訊給學生和家長參考；但事實上，常因公開的資訊不足或不夠清楚明確，導致多數學生和家長對於何種方案為最佳方案仍無所適從，例如大學通常不會提供學生未來每月償債額度、初任薪資、就業情形或拖欠貸款的可能性等重要數據。因此，聯邦政府不斷透過各種管道，呼籲學校應以學生能理解的簡單格式，提供學生更多資訊，藉此讓學生和家長在選擇未來可能就讀的大學，以及評估各項助學措施的優缺點時，能有更多的主動權。

對我國政策之建議

根據前述美國經驗，對我國助學措施中就學貸款方案提出以下建議：

一、降低借款學生還款壓力

就還款制度之設計而言，美國自 2009 年起，引進「依收入還款」之償債方式，規定借款人未來還款金額不得超過可支配所得的 15%，且還款期限最長為 25 年。反觀我國，我國就學貸款方案之還款方式，目前仍是採取定額給付本息的方式來進行，學生畢業一年並超過緩繳期限（至多三年）後，即使薪資低於 30,000 元或無薪資收入，仍須定期還款，還款期限最長為 16 年。由此觀之，相較於美國，我國學生貸款方案在償債制度的設計上

較無彈性，故未來可持續研議依照薪資收入比率還款之可行性，或採取逐年增加攤還比率之方式，以降低學生因初入職場薪資不穩定所引起的還款壓力。

二、強化就學貸款資訊公開與整合

美國就學貸款方案相當多元，雖提供學生更多選擇機會，但也因而導致學生與家長因資訊混亂，或資訊不明確而無所適從，有鑑於此，美國政府不斷要求學校必須以學生能理解的簡單格式來提供貸款資訊。反觀我國，目前「大專校院財務資訊內容公開架構表」中，雖建議學校應公開政府、學校與民間機構所提供之各項助學措施資訊（包括獎助學金、就學貸款與工讀機會），但就各校實際狀況觀之，其內容多為貸款辦法之公告，缺少未來畢業後還款負擔率等重要數據之試算。此外，學校亦應持續加強學生畢業後償債義務之宣導，避免學生將「就學貸款」誤認為「社會福利」或「就學補助」，畢業後出現違約未還之情形。



●就學貸款讓弱勢學生也能在政府協助下上大學，照片為南臺科大提供



●提高弱勢族群進入大學的動機是邁向高等教育計畫的目標之一，照片為靜宜大學提供

招生在學輔導及就業協助

撰文／暨南國際大學國際文教與比較教育學系陳怡如系主任

英國大學弱勢學生扶助

自 1998 年之後，英國的大學開始收取學費，2012 年之後，更將學費上限調升為 9,000 英鎊，因此對於弱勢學生的照顧，成為重要課題。

英國高等教育傳統上是以菁英教育為主，但自 1990 年代末期，高等教育開始逐步擴充，2003 年高等教育白皮書「高等教育的未來」(The Future of Higher Education) 公布，更宣示英國政府擴充高等教育的決心，希望滿足、因應知識經濟社會的需求。這也因此影響到學費政策，過去英國學生不需繳費，但自 1998 年之後，開始對大學生收取學費，2012 年之後，更調升為上限 9,000 英鎊，這也是目前多數大學所要求的學費，因此對於弱勢學生的照顧，成為重要課題。大體而言，英國對於弱勢生的

相關政策，大致分為招生、在學輔導以及就業協助三面向。以下就國家層級相關機構所扮演的角色以及政府的相關措施加以介紹。

相關主管機構

捍衛弱勢生權益的主要官方機構為「公平入學辦公室」(Office for Fair Access (OFFA))。該機構宗旨在於確保學生入學管道的公平性。所有希望收取較高學費的英格蘭大學都必需與該會訂定「入學管道協議」(access agreement)。此一機構成立於 2004

年，當年《高等教育法》允許大學收取最高 3,000 英鎊的學費，擔心因此影響學生就學意願，英國政府成立此一機構，當年所有學費收取超過 1,200 英鎊的大學，都必需與該會簽訂相關協議，說明該校擴充入學管道的相關措施 (Office for Fair Access, 2014a)。以目前來說，必需提供「入學管道協議」的學校為 (1) 提供學費上限受政府規範的課程，如學碩士班或師資培育課程；(2) 直接獲「英格蘭高等教育撥款委員會」(Higher Education Funding Council for England, HEFCE) 或是教學局 (Teaching Agency) 所補助的課程；(3) 希望對本國生以及招收超過基本學費 6,000 英鎊的學校。

「入學管道協議」必需呈現大學如何延續以及改善學生入學管道，以及協助學生成功的相關措施 (Office for Fair Access, 2014b)。協議基本上必需涵蓋：學校建議的學費上限、擴充入學管道以及評量學生成功的措施、這些措施的所需經費、學校所設定的目標與里程碑、學校以何種方式告知學生其所提供的財務支持。

除上述協議，目前獲「英格蘭高等教育撥款委員會」補助的學校，都必需提供「擴充參與策略聲明」(widening participation strategic statements, WPSSs)。其前身「擴充參與策略評估」(Widening participation strategic assessments, WPSAs) 引進於 2009 年，其評估需涵蓋大學對於擴充入學管道的承諾，以及三年內的進程。2012 年之後更名為現名，

但是新的版本在 2013 年有另一幅度的調整 (Office for Fair Access, 2014c)。而「公平入學辦公室」所要求的「入學管道協議」以及此一聲明將在未來逐步整合，以減輕大學的負擔 (HEFCE, 2013)。

除此之外，在 1999 年所組織「擴充入學管道行動」(Action on Access)，對相關政策的實施也有極大幫助。此一行動主要由四個重要組織「大學校長協會」(Universities UK)、「成人與繼續教育論壇」(the Forum for Adult and Continuing Education)、「成人與繼續教育國家機構」(National Institute for Adult and Continuing Education) 以及「擴充教育實務者網絡」(WP Practitioners Network) 進行英格蘭與北愛地區國家層級擴充入學管道計畫的整合 (Higher Education Academy, 2014a)。

協助弱勢學生入學的主要措施

一、「高等教育入學文憑」(Access to Higher Education (HE) Diploma)

此一課程是由大學針對成人學生所提供的專業課程，這些學生過去沒有順利取得進入大學所需的會考證書，此類課程希望經由此類文憑，學生可以取得就讀相關領域學士課程或是其他同等級課程的機會。此類課程在 1970 年代開始出現，目的是進行中小學師資培育，但自 1980 年代末期開始，英國政府大力提倡，希望鼓勵更多人接受高等教育，目前每年約有兩萬人循此管道進入大學 (Access to Higher

Education, 2014)。

二、「邁向高等教育」計畫 (Aimhigher)

此一計畫為擴充入學管道，吸引非傳統背景學生、少數族群以及殘障生的主要計畫。2003 年白皮書「高等教育的未來」宣布此一計畫的啟動。此一計畫是由「進程夥伴」(Partnerships for Progression ,P4P) 以及「卓越挑戰」(Excellence Challenge) 兩計畫結合而成。主要目標為 (1) 提高弱勢族群進入大學的動機；(2) 提高弱勢族群的學業成績，使其能具備進入高教機構的資格；(3) 增加職業課程學生進入高等教育的機會；(4) 提供資訊、忠告以及指引給有潛力的學生、他們的 (中學) 教師以及家長。

此計畫一主要分為三階段，最後一階段 (2008-2011) 相關部會投入的經費大約 2.5 億英鎊，計畫也在 2011 年告終。此一計畫主要是透過夥伴關係 (Partnerships) 來執行，以 2008-11 年來說，全英格蘭共有 42 個夥伴關係，透過中小學、擴充教育學院和大學合作，而地方當局、地方健康部門、地方職訓機構以及「連結中心」都是其中的重要一環。「連結中心」(Connexions) 是為年紀 13-19 歲年輕人所成立的諮詢中心，提供關於教育、居住、醫療、財政等相關訊息和諮詢)。有一些夥伴關係也結合雇主和學徒，這些合作模式都相當具彈

性。除主要計畫外，也包含「邁向高教暑期營」(Aimhigher Summer Schools)、「邁向高教健康照護」(Aimhigher Healthcare) 以及最新的「邁向高教助手」(Aimhigher Associates) 計畫。其中值得一提的是「邁向高教助手」，這個方案主要是建立大學生 (助手) 以及中學生的支持關係，鼓勵低社經家庭的年輕人進入大學，此一方案共涵蓋 42 個夥伴關係，140 所大學的 4,000 名大學生，以及 800 所中學的 1.9 萬名學生，總經費約 2,100 萬英鎊 (Higher Education Academy, 2014b)。

三、在學弱勢學生輔導計畫

由 2008 年開始執行的「有效策略：學生在學以及成功學習改變方案」(What works? Student retention and success change programme) 目前也持續執行中，第一期 (2008-2011 年) 來自民間與官方的補助共



公平入學辦公室提出許多相關措施來保障弱勢學生權益，以促進社會階級流動，照片為玄奘大學提供

100 萬英鎊，共 7 個子計畫涵蓋 22 個學校，政府希望找出最佳策略，減少高等教育的輟學率，增加學生學習成功的機會，並將相關經分給其他學校 (Higher Education Academy, 2014c)。

四、弱勢學生獎助學金的提供

英國大學根據學生家境，會給予不等的助學金。在 2012 年之前，「公平入學辦公室」規定收費較高的學校需提供一定額度的助學金，以 2011 年來說，助學金不得低於 338 英鎊，但通常學校提供的遠高於這數字。2012 年之後，助學金的提供取消下限 (Office for Fair Access, 2014b)。此外，根據 2011 年政府所公布的「高等教育：以學生為制度之心」(Higher Education: students at the heart of the system) 白皮書，對低收入或弱勢家庭子女，提供每年 3,250 英鎊不需償還之助學金 (grant)。若家庭年收入介於 25,000 至 42,600 英鎊之間，獎學金將酌減 (楊瑩、黃家凱 & 馬扶風, 2013)。

英國政府過去對於獎學金 (scholarship) 的提供基本上和學生家境無關，但是近年實施的「國家獎學金計畫」(National scholarship programme) 則也提供弱勢學生申請機會。此一計畫由 2011 年開始，以取代之前的「邁向高等教育」計畫。英格蘭政府在 2013 學年度提供 1 億獎學金，同時在 2014 學年度提供 1.5 億獎學金。每位獲補助的全時學生可以領取至少 3,000 英鎊補助，部分時間制學生則酌減。經費的來源除政府補助經費外，收取每生學費

超過 6,000 英鎊 (部分時間制 4,500 英鎊) 的學校，學校提供的相應資金必須是一比一。如果少於 6,000 英鎊，學校只需要分攤政府補助經費的 50% 即可。而每生所領取的獎學金可用來折抵學雜費或是住宿費，學生所獲得的現金不得超過 1,000 英鎊 (HEFCE, 2012)。

學校在提出「入學管道協議」的同時，也必須同時提供獎學金相關訊息，例如預計獲獎學生數，獎助金的種類以及大學預計提供的相應資金。不需提出入學管道同意書的學校，也必須把此一獎學金訊息上傳英格蘭高教撥款委員會。讓他們可以公開此一訊息。大學入學委員會 (UCAS) 也會公布此一訊息讓申請入學的學生知道。(HEFCE, 2012)。

結語

由上可見，因應學費的增加，英國政府發展出許多相關措施來保障弱勢學生權益，鼓勵弱勢學生進入高等教育，並順利完成學業，以促進社會階級流動。英國政府更於本年度聯合相關部會出版「入學管道與學生成功國家策略」(National strategy for access and student success) (Department for Business, Innovation and Skills, 2014)，由此可見英國政府對於此一議題的重視。

2013 年英國政府宣布由 2015 年開始，英格蘭將取消對各校招生名額的限制 (Hillman, 2014)，這一改變意味著短期內學生人數的大量增加，這對弱勢學生是否造成衝擊，值得進一步關注。

學生住宿問題待解決

根據統計資料指出，全國大專校院學生宿舍供給率不足，雖然各校皆訂定宿舍申請條件，優先提供外縣市學生或新生入住，但仍約有 22 萬人賃居於校外，且租屋地點主要分布於房價較高的 5 個直轄市，租金甚至超過學生宿舍兩倍以上，造成學生沉重的經濟負擔，都將衝擊青年人職涯發展、成家與生育意願。因此教育部已向行政院毛治國院長提出「青年居住問題與對策」專案報告，邀請在學青年提供對於在學期間，或就業後居住問題的意見，共同規劃符合年輕世代需求的方案，擘劃攸關未來世代發展的政策，將在最短時間內，公布溝通的平台與方式。

教部致力設計人才培育

教育部為落實「藝術與設計人才培育計畫」目標，自 95 年度起開始辦理「鼓勵學生參加國際競賽」，期望藉由規劃國內教育與國際比賽接軌，提升學生創作的國際水準，擴展學生視野及提升相關人力素質。至今已舉辦 9 年的「鼓勵學生參加藝術與設計類國際競賽計畫」，累積獲獎人次達 540 人，總獎金更是超過 4,005 萬元。今年有 1 位同學獲得銀獎獎勵、4 位銅獎獎勵，總計獎勵 58 件作品，並頒發超過新臺幣 207 萬元獎勵金。今年銀獎由國立臺灣科技大學施昌杞同學獲得，其設計的「Cleanser Stamp」(蓋淨章)，加入童趣設計巧思，讓學齡前的孩子愛上洗手，充分發揮寓教於樂的精神。

技術及職業教育法草案通過

臺灣技職教育向來為經濟建設培育所需技術人力，近年來因為產業轉型升級，高職偏向以升學為導向，技職教育因而與產業需求產生落差，為導正社會對技職教育的刻板印象，教育部特制定《技術及職業教育法》。《技術及職業教育法》法案內容架構設計共分 5 章，分別為「總則」、「技職教育之規劃及管理」、「技職教育之實施」、「技職教育之師資」及「附則」，全文共計 29 條條文。立法院於 12 月 10 日審議通過《技術及職業教育法》草案，將依立法程序提請立法院進行二、三讀。

第二期技職再造成果發表

教育部於 102 年到 106 年推動「第二期技職教育再造計畫」，以 5 年為期，運用三大面向九大策略重塑技職體質，使技職學生皆具立即就業之能力，及充分提供產業所需優質人力，進一步改變社會對技職教育的觀點。本次「第二期技職再造記者會」，邀請到復興商工學生分享在樂陞科技股份有限公司的實習心得，同學從中透過企業實作，強化個人專業技能，並現場展示人像速寫，確實達成技職再造計畫中實務增能的目標。同時，記者會現場還有臺北城市科技大學使用最近最火紅的 3D 列印機，實地列印 3D 成品。各個學校將本次技職再造的成果與各界分享，在產、官、學齊心努力下發揮「一加一大於二」之綜效，讓技職教育能再次頭角？嶄、發光發熱。

104年1月10日 發行

出版者 / 教育部高教司 教育部技職司

發行人 / 黃雯玲 李彥儀

地址 / 10051臺北市中山南路5號

網址 / www.news.high.edu.tw

編輯製作 / 德屹科技創意有限公司

地址 / 新北市板橋區莊敬路48-2號2樓

電話 / (02) 82598599

出版登記證 / 局版北誌字第1887號

中華郵政北臺字第6215號

執照登記為雜誌交寄

高教簡訊創刊日期 / 中華民國78年12月

技職簡訊創刊日期 / 中華民國79年9月

高教技職合刊出版日期 (每月出刊一次)

/ 中華民國96年1月10日

封面題字 / 徐永進

本刊同時登載於高教技職網站

網站: www.news.high.edu.tw

展售處 /

五南文化廣場

臺中市中山路6號

國家書店松江門市

臺北市松江路209號1樓

國家教育研究院(教育資源及出版中心)

臺北市和平東路1段181號

教育部員工消費合作社

臺北市中山南路5號

三民書局

臺北市中正區重慶南路1段61號

定價 / 40元 GPN 2009601415

本刊之國際標準期刊號 ISSN 1994-9758

著作財產權人 / 教育部

本書保留所有權利，欲利用本書全部或部分內容者，需徵求教育部同意或書面授權，請逕洽教育部高教司/技職司。

目錄

編者的話 Editorial

- 01 弱勢扶助維護社會公義

封面故事 Cover Story

- 02 全球頂大助學趨勢
弱勢助學翻轉未來
- 08 放寬弱勢生入學標準
清華大學旭日計畫
- 10 南部弱勢生優先入學
中山大學南星計畫
- 12 簡化書面審查與面試
靜宜大學類繁星計畫
- 14 提拔學習動機強的弱勢生
玄奘大學甄選特色組
- 16 最低門檻成績前35%
雲林科技大學安心就學基金專案
- 18 投入實務賺取學費
明志科技大學實習就業輔導
- 20 政策論述：促進社會階層流動
弱勢助學成果及未來策略

高教論壇 Column

- 24 建構學生支援系統
美國大學弱勢助學方案
- 28 招生在學輔導及就業協助
英國大學弱勢學生扶助

高教技職新聞 News

- 32 學生住宿問題待解決／教部致力設計人才培育／技術及職業教育法草案通過／第二期技職再造成果發表

國際新聞 International News

- 33 世界排名影響日大學政策／工作坊學分成為必修／高等教育價值何在／臺泰合辦創新創業育成

世界排名影響日大學政策

【駐日本代表處教育組】2014年英國「Times Higher Education」發表的世界大學排名，東京大學第23名、京都大學則是第59名。前10名皆是英美的大學，日本進入百大的大學只有2所。因此，日本政府應該深切體認世界上有眾多競爭對手，進行大學改革。歐美的主要大學一直以來都自國內外延攬優秀的教師和研究者，以提供學生良好學習。日本的大學除了英語是瓶頸外，外籍教師留學生的比例過低，這些問題雖長年存在，卻都未能獲得改善。文部科學省以甄選世界級研究的「超級全球大學」，實施重點支援的政策。但也有意見認為，各大學應發現較具特色的專長領域，推進研究和教育，而不限於少數學校，也是提升整體實力，必不可缺的措施。

詳細內容請點閱 http://fepaper.naer.edu.tw/paper_view.php?edm_no=66&content_no=3608

工作坊學分成為必修

【駐法國代表處教育組】自從2007年的《大學自治法》賦予各大學解決學生就業問題的任務之後，巴黎第六大學展開一項積極的計畫：要求所有科學學系的大學生都必須參與工作坊，使自己的學習主題更為明確，並為進入就業市場做準備。學校鼓勵學生建立個人的就業計畫綜合報告，包括平日從事的社交、體育或文化活動，以及實習、工作等經驗。第二步是規劃自己的選課，第一年先修習多種學科，隨著學期過去再逐漸專業化。第二年則必須選擇一門主修及一門副修。工作坊也要求學生自選一個主題，並以此完成一項個人就業計畫報告。物理運輸專家 Caterina Riconda 表示，「這迫使學生思考自己的未來，避免他們到了三年級還對自己的職業未來一點想法都沒有。」

詳細內容請點閱 http://fepaper.naer.edu.tw/paper_view.php?edm_no=65&content_no=3555

高等教育價值何在

【駐波士頓辦事處教育組】愈來愈多美國人懷疑高等教育的價值，但是各種統計數據顯示，大學畢業的學生預計可獲得的收入，高於未完成大學教育的學生六成，而擁有大學學歷的年輕女生，也具有更強大的賺錢能力。除了經濟上的差異，大學教育還有許多無法量化的優點，對大多數人而言，大學教育是遵循自己的好奇心，去選修藝術、文學課程或探索另一世紀、文化生活的最佳機會。高等教育的價值在於達成偉大的夢想，創造自己的未來以及塑造自己的命運。

詳細內容請點閱 http://fepaper.naer.edu.tw/paper_view.php?edm_no=65&content_no=3545

臺泰合辦創新創業育成

【駐泰國臺北經濟文化辦事處派駐人員】2014年由教育部菁英來臺留學辦公室與泰國教育部高等教育署共同研擬的「臺泰創新創業育成計畫」，在今年的10月12日第三梯次開跑。參與人員涵蓋泰國各大學育成中心主任、經理及職員。靜態課程於中原大學舉行，介紹臺灣大學育成中心背景、育成中心招商與輔導、創投資金與國際市場拓展、臺灣地方型特色育成中心等資訊，使受訓人員對臺灣大學育成背景有全面性瞭解。動態觀摩則於臺北科技大學、屏東科技大學、交通大學、朝陽科技大學及中原大學5所大學育成中心進行，實地瞭解我大學育成中心的管理經驗及運作模式。此案的成功促成臺泰雙方的多面發展，也更落實我與泰國間高等教育交流。

詳細內容請點閱 http://fepaper.naer.edu.tw/paper_view.php?edm_no=65&content_no=3558



高教技職簡訊

電子報網址：www.news.high.edu.tw

097

104.01.10
歡迎訂閱

高教司・技職司 104 年 1 月份重要活動

- 104.01 教育部開設臉書「青年居住論壇」粉絲團 (<https://www.facebook.com/youthlivecity>) 「房」事問題，歡迎青年大聲說！（高教司經營及發展科）
- 104.01.15-16 104 年度大專校院校長會議（技職司學校經營科）



國內郵資已付
中華郵政
北臺字第 6215 號

雜誌
局版北誌字第 1887 號
執照登記為雜誌交寄

平 信

Higher Education, Technological & Vocational Education Newsletter

教育部高教司 教育部技職司

www.news.high.edu.tw



全球頂大助學趨勢

弱勢助學 翻轉未來

為回應人才培育的需求，因應社會流動趨緩之隱憂，大專校院正積極研擬具體行動措施，協助弱勢學生順利就學並完成學業，進一步成為社會可用之人才。

- 清華大學**旭日計畫**
- 中山大學**南星計畫**
- 靜宜大學**類繁星計畫**
- 玄奘大學**甄選特色組**
- 雲林科技大學**安心就學基金專案**
- 明志科技大學**實習就業輔導**

政策論述》 弱勢助學成果及未來策略

