



# 2024年5月 月报

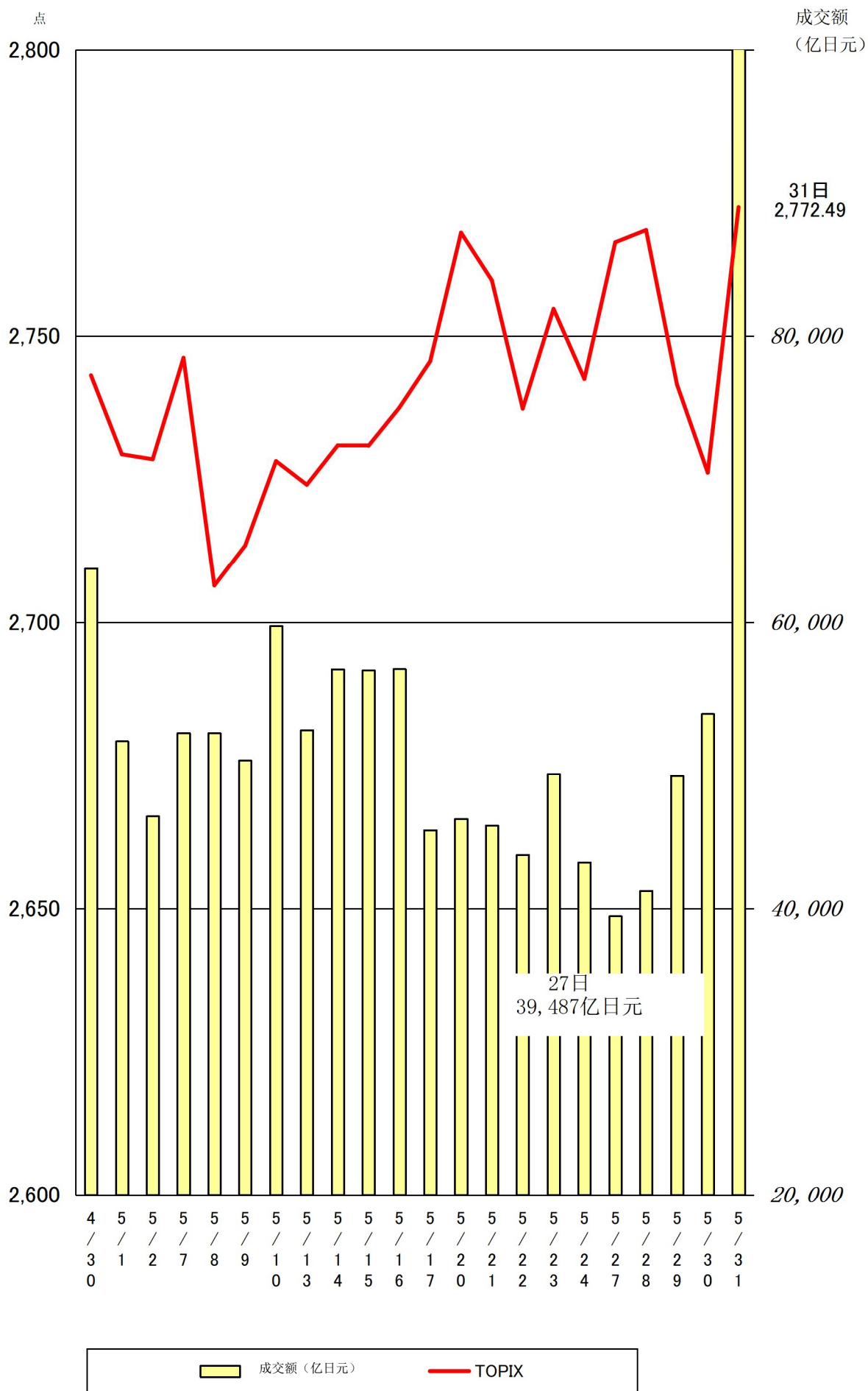
## 一、行情概况、股价、成交额

### <行情概况>

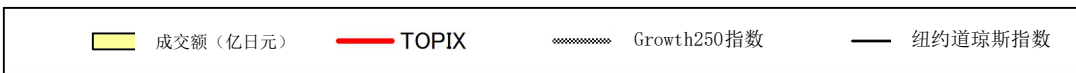
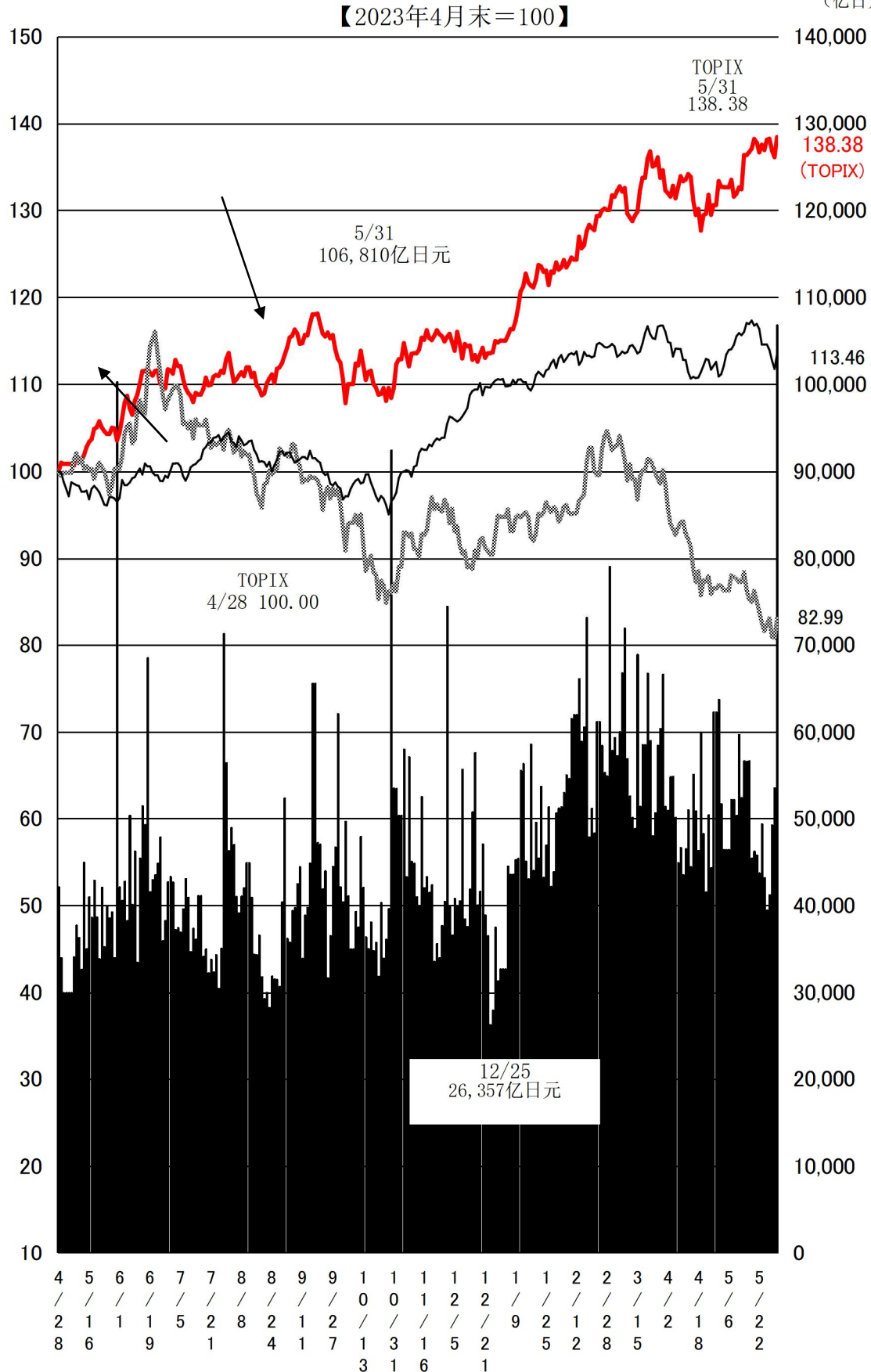
#### **【反弹】**

5月上旬，由于美国经济指标好坏参半，市场对美联储货币政策的猜测也不尽相同，导致股价剧烈波动。中旬，在美国通胀放缓的背景下，欧美主要股指全面创下历史新高，市场表现坚挺，一些高科技股价格涨幅较大。下旬，由于日本国内长期利率上升，市场暂时走软，但在月底，由于日本和美国的长期利率上升趋于平缓致使买盘松动，交易值屡创新高，市场再次以坚挺收尾。

5月TOPIX指数及交易额（包含ToSTNetT）走势



最近1年TOPIX指数、Mothers指数、纽约道琼斯指数（截止2022/4/1为东交所市场一部，之后为Prime Market）及成交额走势



<指数> (单位: 点、美元、日元、%)

分类	2024/4/30	2024/5/31	涨跌幅	涨跌率	2023年				2024年			
					最高	日期	最低	日期	最高	日期	最低	日期
TOPIX	2,743.2	2,772.5	29.3	1.1	2,430.3	9/19	1,868.2	1/4	2,813.2	3/22	2,378.8	1/4
日经 225 种	38,405.7	38,487.9	82.2	0.2	33,753.3	7/3	25,716.9	1/4	40,888.4	3/22	33,288.3	1/4
JPX 日经指数 400	24,932.4	25,286.8	354.4	1.4	21,896.9	9/15	16,821.5	1/4	25,438.0	3/22	21,486.7	1/4
Standard 指数	1,253.3	1,234.6	-18.8	-1.5	1,169.3	12/29	984.5	1/5	1,291.1	3/22	1,179.3	1/5
Mothers 指数	647.4	618.5	-28.9	-4.5	864.8	6/21	632.3	10/26	779.7	2/28	602.3	5/30
纽约道琼斯指数	37,815.9	38,686.3	870.4	2.3	37,710.1	12/28	31,819.1	3/13	40,003.6	5/17	37,266.7	1/17
纳斯达克综合指数	15,657.8	16,735.0	1,077.2	6.9	15,099.2	12/27	10,305.2	1/5	17,019.9	5/28	14,510.3	1/4
人民币/美元(参考)	156.9	157.2	0.3	0.2	151.7	11/13	128.0	1/16	157.9	5/1	143.4	1/4
长期利率(参考)	0.9	1.1	0.2	23.0	1.0	11/1	0.2	3/20	1.1	5/29	0.6	1/15

(注) 日元/美元汇率为东京外汇市场的收盘价, 日元/美元的最高点和最低点以日元为基准。

## 二、各规模、各行业 PER、PBR

### 1. 合并

Prime Market		2024 年 5 月末								
种类	公司数量 家	平均				加权				
		PER 倍	PBR 倍	每股当期净利润 日元	每股净利润 日元	PER 倍	PBR 倍	归属母公司的当期净利润合计 亿日元	总资产合计 亿日元	
综合	1,634	17.9	1.4	165.9	2,160.2	19.9	1.6	484,730.0	6,221,969.2	
综合(金融业除外)	1,519	18.3	1.5	164.5	2,060.5	20.1	1.7	425,979.6	5,134,013.5	
制造业	714	20.3	1.4	171.8	2,474.8	21.9	1.8	236,258.4	2,953,004.8	
非制造业	805	16.4	1.5	157.9	1,693.0	17.7	1.5	189,721.3	2,181,008.8	
1 水产和农林业	6	13.0	1.0	180.5	2,249.5	13.7	1.1	542.4	6,795.7	
2 矿业	5	5.6	0.8	821.7	5,577.3	7.7	0.7	4,781.5	51,652.9	
3 建筑业	75	17.9	1.2	144.4	2,217.8	14.3	1.2	14,134.3	169,438.7	
4 食品	68	24.8	1.3	116.3	2,184.9	22.5	1.7	15,092.8	195,679.6	
5 纤维制品	21	20.9	1.0	123.5	2,513.1	24.3	1.0	1,475.2	37,702.7	
6 纸浆造纸	10	28.2	0.6	61.8	2,772.7	94.0	0.6	176.3	25,902.3	
7 化学	122	18.1	1.2	156.5	2,385.3	21.8	1.6	24,913.6	344,796.6	
8 医药品	34	22.3	1.4	131.9	2,140.0	29.1	2.1	14,667.9	201,404.0	
9 石油及煤炭产品	6	10.3	1.0	206.5	2,190.9	10.1	0.8	4,741.3	57,786.7	
10 橡胶制品	11	12.5	1.1	255.5	2,983.5	12.9	1.2	5,491.6	58,259.4	
11 玻璃及土石制品	23	28.7	1.5	164.0	3,089.2	26.6	1.1	2,560.2	61,171.6	
12 钢铁	22	9.2	0.8	324.8	3,867.7	6.8	0.8	11,972.8	107,485.9	
13 有色金属	21	14.7	0.9	193.9	3,195.2	15.3	1.0	4,600.4	70,976.9	
14 金属制品	29	20.2	0.8	101.7	2,558.5	19.7	1.0	2,464.7	47,772.3	
15 机械	112	21.6	1.8	211.8	2,511.7	21.6	2.0	23,523.6	259,126.5	
16 电气产品	130	23.2	1.9	195.5	2,327.1	26.4	2.5	57,894.3	618,645.6	
17 运输机械	41	21.1	1.0	140.8	2,929.4	19.6	1.4	50,840.1	725,717.7	

18 精密机器	27	23.3	2.0	155.7	1,807.6	28.6	3.4	6,499.9	54,651.3
19 其他产品	37	17.1	1.5	185.8	2,109.0	22.9	2.5	9,343.3	85,925.7
20 电力及燃气	21	38.3	0.9	50.3	2,157.1	—	1.0	-435.1	137,518.3
21 陆地运输业	39	16.5	1.1	190.7	2,779.3	17.6	1.2	12,354.8	180,263.2
22 海洋运输业	5	2.8	1.0	1,345.0	3,947.3	2.4	1.0	25,537.7	62,573.9
23 航空运输业	2	21.4	1.5	131.8	1,878.8	21.0	1.5	1,239.0	17,273.5
24 仓库及运输相关行业	13	11.2	1.0	265.3	2,887.9	11.8	1.0	1,266.1	15,090.0
25 信息及通信业	181	24.8	2.3	100.0	1,076.8	27.6	1.8	30,937.2	484,571.3
26 批发业	124	11.9	1.2	246.4	2,469.0	11.8	1.6	56,126.5	419,302.6
27 零售业	134	23.2	1.9	133.6	1,624.5	27.6	2.2	18,153.8	224,203.4
28 银行业	67	10.5	0.5	217.5	4,567.7	16.3	0.9	41,135.9	767,176.9
29 证券及商品期货交易业	19	17.8	1.1	75.5	1,179.2	28.9	1.0	2,680.4	77,665.4
30 保险业	9	38.9	1.6	79.6	1,974.9	33.1	1.8	7,913.7	148,706.7
31 其他金融业	20	12.5	1.0	223.9	2,687.2	16.3	1.2	7,020.5	94,406.6
32 房地产业	49	13.9	1.6	180.3	1,515.1	15.2	1.4	12,423.9	139,746.0
33 服务业	151	16.8	1.9	111.1	976.3	35.9	1.7	12,659.2	272,579.5

(注)1. 统计对象中制作合并财务报表的公司的数值为合并数值；未制作的公司的数值为单独的数值。2. “—”表

示没有相应的数值，或 PER、PBR 为负值的情况。PER 在 1000 倍以上时，用“\*”表示

3. 制作本表时使用的归属母公司股东的当期净利润及净资产为 2023 年 3 月期-2024 年 2 月期的实际数值。

Standard Market		2024年 5月末							
种类	公司数量 家	平均				加权			
		PER 倍	PBR 倍	每股当期 净利润 日元	每股净 利润 日元	PER 倍	PBR 倍	归属母公 司股东的 当期净利 润合计 亿日元	总资产 合计 亿日元
综合	1,601	14.6	0.9	100.5	1,692.4	16.7	1.1	16,498.3	252,471.6
综合（金融业除外）	1,559	14.6	0.9	101.6	1,699.9	17.1	1.1	15,154.4	235,582.7
制造业	644	14.2	0.8	117.5	2,196.3	16.1	0.9	6,457.9	121,488.2
非制造业	915	15.1	1.0	90.3	1,350.5	17.9	1.4	8,696.5	114,094.5
1 水产和农林业	6	17.1	1.2	115.1	1,603.4	13.6	0.9	39.3	590.2
2 矿业	1	21.5	4.4	62.0	303.0	21.5	4.4	36.5	178.5
3 建筑业	70	13.0	0.8	141.7	2,390.1	13.3	1.0	885.4	12,318.5
4 食品	52	23.3	1.2	92.7	1,739.4	20.8	1.2	508.8	8,783.9
5 纤维制品	28	16.4	0.6	75.1	2,025.8	14.8	0.6	193.3	4,462.5
6 纸浆造纸	14	10.1	0.6	137.1	2,292.6	10.7	0.6	121.9	2,093.7
7 化学	83	15.7	0.8	131.1	2,427.9	15.7	0.9	905.0	15,940.5
8 医药品	7	12.0	0.9	112.3	1,573.5	12.1	1.0	55.8	676.7
9 石油及煤炭产品	4	24.1	0.8	44.1	1,412.1	36.7	0.9	17.4	738.6
10 橡胶制品	7	9.6	0.7	167.9	2,351.4	12.4	0.7	93.9	1,629.7
11 玻璃及土石制品	31	16.8	0.8	87.4	1,821.6	19.2	1.0	288.3	5,509.6
12 钢铁	20	8.6	0.5	196.2	3,075.9	12.4	0.6	235.8	5,130.0
13 有色金属	10	11.5	0.7	98.0	1,648.7	13.2	0.8	51.5	892.1
14 金属制品	58	12.2	0.6	148.4	3,185.4	15.2	0.6	384.5	9,913.5
15 机械	105	12.8	0.8	137.0	2,185.9	13.8	0.9	1,271.0	19,738.7
16 电气产品	102	14.3	0.8	113.6	1,933.5	13.5	1.0	1,431.2	19,675.0
17 运输机械	44	22.0	0.7	77.8	2,472.2	48.2	0.7	218.4	15,479.9
18 精密机器	17	14.0	1.1	73.3	956.1	11.7	1.3	350.6	3,224.4
19 其他产品	62	10.1	0.5	112.4	2,088.7	17.8	0.8	330.5	7,599.2
20 电力及燃气	4	25.2	0.3	65.7	4,991.2	21.3	0.4	30.9	1,627.2
21 陆地运输业	21	79.1	0.6	26.9	3,496.4	15.4	0.7	166.7	3,816.8
22 海洋运输业	6	8.4	0.6	162.7	2,262.7	4.4	0.5	192.5	1,574.4
23 航空运输业	3	13.6	5.2	134.8	349.8	9.1	1.3	60.2	409.1
24 仓库及运输相关行业	22	8.8	0.5	156.0	2,652.8	13.2	0.6	159.5	3,388.3
25 信息及通信业	181	18.4	1.7	65.3	715.3	26.7	2.6	1,485.0	15,207.4
26 批发业	165	12.1	0.8	143.9	2,148.9	12.4	0.9	1,852.4	25,267.9
27 零售业	174	29.6	1.5	42.3	859.3	32.2	1.8	1,303.2	23,717.3
28 银行业	11	14.8	0.4	81.8	3,345.8	24.2	1.1	230.6	5,000.5
29 证券及商品期货交易业	17	12.3	0.9	65.1	885.4	10.2	1.0	271.7	2,769.0
30 保险业	—	—	—	—	—	—	—	—	—
31 其他金融业	14	14.8	1.2	42.1	542.7	9.9	0.9	841.7	9,119.4
32 房地产业	67	8.3	0.9	128.9	1,212.6	9.7	0.9	1,109.6	11,713.8

33 服务业	195	14.5	1.2	75.7	909.2	14.8	1.4	1,375.4	14,285.2
--------	-----	------	-----	------	-------	------	-----	---------	----------

(注)1. 统计对象中制作合并财务报表的公司的数值为合并数值；未制作的公司的数值为单独的数值。  
2. “—”表示没有相应的数值，或 PER、PBR 为负值的情况。PER 在 1000 倍以上时，用“\*”表示  
3. 制作本表时使用的归属母公司股东的当期净利润及净资产为 2023 年 3 月期-2024 年 2 月期的实际数值。

Growth Market		2024 年 5 月末							
种类	公司数量 家	平均				加权			
		PER 倍	PBR 倍	每股当期净利润 日元	每股净利润 日元	PER 倍	PBR 倍	归属母公司股东的当期净利润合计 亿日元	总资产合计 亿日元
综合	574	47.7	3.1	24.5	372.5	112.3	3.4	600.4	19,969.4
综合（金融业除外）	563	49.5	3.2	23.4	365.6	120.6	3.4	524.6	18,574.4
制造业	73	—	2.8	-13.8	270.4	—	2.4	-414.8	3,775.5
非制造业	490	42.1	3.2	28.9	379.8	57.8	3.7	939.4	14,798.9
1 水产和农林业	—	—	—	—	—	—	—	—	—
2 矿业	—	—	—	—	—	—	—	—	—
3 建筑业	6	29.2	2.1	40.9	581.6	31.1	2.5	15.7	192.2
4 食品	4	—	4.7	-69.7	256.1	—	5.8	-20.1	86.8
5 纤维制品	—	—	—	—	—	—	—	—	—
6 纸浆造纸	—	—	—	—	—	—	—	—	—
7 化学	5	50.1	2.4	19.2	406.9	—	1.8	-1.2	204.7
8 医药品	35	—	3.5	-32.3	144.1	—	2.7	-344.9	1,579.8
9 石油及煤炭产品	—	—	—	—	—	—	—	—	—
10 橡胶制品	—	—	—	—	—	—	—	—	—
11 玻璃及土石制品	—	—	—	—	—	—	—	—	—
12 钢铁	—	—	—	—	—	—	—	—	—
13 有色金属	3	116.7	1.7	12.1	842.7	—	1.3	-13.8	115.4
14 金属制品	—	—	—	—	—	—	—	—	—
15 机械	4	—	3.7	-17.7	219.7	—	3.6	-8.3	148.5
16 电气产品	6	—	3.3	-49.3	364.5	—	3.5	-31.2	209.6
17 运输机械	3	19.4	3.3	87.2	515.6	22.9	3.3	14.1	98.8
18 精密机器	5	—	2.4	-24.7	120.7	—	1.7	-56.4	558.3
19 其他产品	8	14.0	1.8	62.6	486.7	24.6	1.5	46.9	773.6
20 电力及燃气	2	25.6	3.0	47.5	406.0	25.9	2.8	21.6	203.5

21 陆地运输业	—	—	—	—	—	—	—	—	—
22 海洋运输业	—	—	—	—	—	—	—	—	—
23 航空运输业	1	8.2	2.0	94.9	396.4	8.2	2.0	57.3	239.2
24 仓库及运输相关行业	1	100.1	1.6	4.8	293.4	100.1	1.6	0.5	30.2
25 信息及通信业	238	96.9	3.8	12.4	317.9	—	4.4	-56.3	6,002.5
26 批发业	9	—	2.7	-18.3	343.5	45.5	2.9	20.9	322.8
27 零售业	33	78.1	3.2	15.7	379.9	51.3	3.9	106.8	1,397.0
28 银行业	—	—	—	—	—	—	—	—	—
29 证券及商品期货交易业	3	15.1	2.2	179.0	1,210.6	22.2	3.3	103.9	698.0
30 保险业	4	60.9	1.8	20.1	698.2	—	2.6	-33.7	616.0
31 其他金融业	4	24.0	4.5	72.7	388.1	50.9	3.5	5.6	81.0
32 房地产业	20	14.1	2.0	108.7	764.9	15.7	2.1	171.4	1,290.6
33 服务业	180	26.6	2.9	45.8	413.9	28.5	3.3	601.5	5,120.8

(注)1. 统计对象中制作合并财务报表的公司的数值为合并数值；未制作的公司的数值为单独的数值。

2. “—”表示没有相应的数值，或 PER、PBR 为负值的情况。PER 在 1000 倍以上时，用“\*”表示

3. 制作本表时使用的归属母公司股东的当期净利润及净资产为 2023 年 3 月期-2024 年 2 月期的实际数值。

种类	公司数量 家	平均				加权			
		PER	PBR	每股当期净利润	每股净利润	PER	PBR	归属母公司股东的当期净利润合计	总资产合计
		倍	倍	日元	日元	倍	倍	亿日元	亿日元
大型株	99	25.2	2.6	305.20	2,913.45	20.5	1.8	295,244.6	3,411,717.9
中型株	397	20.1	1.5	179.55	2,380.71	19.6	1.3	136,132.8	2,027,268.9
小型株	1,642	15.7	1.1	124.27	1,824.37	17.1	1.1	58,867.8	883,372.6

(注)1. 统计对象中制作合并财务报表的公司的数值为合并数值；未制作的公司的数值为单独的数值。

2. “—”表示没有相应的数值，或 PER、PBR 为负值的情况。PER 在 1000 倍以上时，用“\*”表示

3. 制作本表时使用的归属母公司股东的当期净利润及净资产为 2023 年 3 月期-2024 年 2 月期的实际数值。

## 2. 单体

2024 年 5 月末

种类	公司数量 家	平均				加权			
		PER	PBR	每股当期净利润	每股净利润	PER	PBR	当期净利润	净资产
		倍	倍	日元	日元	倍	倍	亿日元	亿日元
Prime Market	1,349	22.3	1.9	136.2	1,590.7	22.5	2.8	335,830.1	2,738,340.9
Standard Market	1,365	16.8	1.0	87.4	1,458.4	20.4	1.3	11,170.5	174,118.8
Growth Market	504	57.1	3.5	20.2	327.9	343.8	3.9	167.3	14,669.8

(注)1. “—”表示没有相应的数值，或PER、PBR 为负值的情况。PER 在 1000 倍以上时，用“\*”表示

2. 制作本表时使用的归属母公司股东的当期净利润及净资产为 2023 年 3 月期-2024 年 2 月期的实际数值。



### 三、东证指数月度指数报告 2024/5/31

指数名称	指数值	较上月末(值)	较上月末(%)
TOPIX	2772.5	29.3	1.1%
Mothers	618.5	-28.9	-4.5%
REIT	1741.0	-67.7	-3.7%
Tokyo Stock Exchange Infrastructure Funds Index	1045.2	-51.5	-4.7%
TOPIX Core30	1464.5	19.7	1.4%
TOPIX Large70	2791.0	39.6	1.4%
TOPIX 100	1917.5	26.3	1.4%
TOPIX Mid400	2739.5	12.6	0.5%
TOPIX 500	2171.3	24.3	1.1%
TOPIX Small500	1336.6	0.7	0.1%
TOPIX Small	3056.9	10.9	0.4%
TOPIX 1000	2624.6	27.8	1.1%
大型	2764.3	38.0	1.4%
中型	2882.7	13.3	0.5%
小型	4512.9	16.1	0.4%
TOPIX value	3231.7	42.8	1.3%
TOPIX gross	3374.5	26.0	0.8%
TOPIX 500 value	3142.3	41.4	1.3%
TOPIX 500 gross	3406.9	30.8	0.9%
TOPIX Small value	4204.4	59.5	1.4%
TOPIX Small gross	3058.2	-23.8	-0.8%
保险业	2539.1	240.8	10.5%
其他产品	5246.9	432.4	9.0%
电力及天然气	632.9	48.8	8.4%
银行业	342.8	24.2	7.6%
海洋运输业	1852.8	129.0	7.5%
石油及煤炭产品	1952.5	120.6	6.6%
证券及商品期货交易业	642.1	28.9	4.7%
有色金属	1540.1	55.4	3.7%
服务业	2994.2	99.6	3.4%
金属制品	1517.3	48.3	3.3%
精密機器	12048.1	351.1	3.0%
矿业	710.2	16.0	2.3%
纤维制品	688.2	14.8	2.2%
其他金融业	1060.8	19.8	1.9%
机械	3300.1	50.7	1.6%
电气产品	4831.1	56.7	1.2%
医药品	3695.8	3.2	0.1%
化学	2616.6	1.2	0.1%
零售业	1752.2	-2.4	-0.1%
仓库及运输相关行业	2797.1	-6.3	-0.2%
食品	2290.7	-9.2	-0.4%
信息及通信业	5479.4	-23.1	-0.4%
批发业	4154.9	-19.2	-0.5%
钢铁	808.0	-8.1	-1.0%
建筑业	1714.7	-37.6	-2.2%
航空运输业	229.9	-6.2	-2.6%
水产和农林业	577.1	-16.9	-2.8%
橡胶制品	4965.6	-149.1	-2.9%
玻璃及土石制品	1482.2	-48.5	-3.2%

运输机械	5208.7	-230.6	-4.2%
纸浆造纸	531.8	-23.8	-4.3%
陆地运输业	1975.2	-88.6	-4.3%
房地产	1997.2	-154.9	-7.2%
TOPIX-17 电力及燃气	104.8	8.1	8.4%
TOPIX-17 银行	220.4	15.6	7.6%
TOPIX-17 金融（除银行外）	275.4	18.8	7.3%
TOPIX-17 能源资源	242.5	11.3	4.9%
TOPIX-17 信息通信、服务及其他	343.6	7.9	2.4%
TOPIX-17 机械	650.4	10.0	1.6%
TOPIX-17 电机及精密机器	383.3	5.3	1.4%
TOPIX-17 钢铁及有色金属	324.6	3.8	1.2%
TOPIX-17 医药品	285.7	0.3	0.1%
TOPIX-17 材料及化学	331.1	0.2	0.1%
TOPIX-17 零售	304.4	-0.4	-0.1%
TOPIX-17 食品	392.7	-1.8	-0.5%
TOPIX-17 商社及批发	1009.6	-4.7	-0.5%
TOPIX-17 运输及物流	197.9	-3.1	-1.5%
TOPIX-17 建筑及材料	343.6	-5.3	-1.5%
TOPIX-17 汽车及运输机	384.9	-16.6	-4.1%
TOPIX-17 房地产	417.8	-32.4	-7.2%

#### 四、市值排名表（2024年 5月末）

Prime Market			
排名	股票代码	名称	市值（亿日元）
1	7203	TOYOTA MOTOR CORPORATION	554,872
2	8306	Mitsubishi UFJ Financial Group, Inc.	204,559
3	6861	KEYENCE CORPORATION	171,923
4	6758	SONY GROUP CORPORATION	161,009
5	8035	Tokyo Electron Limited	158,610

Standard Market			
排名	股票代码	名称	市值（亿日元）
1	4716	ORACLE CORPORATION JAPAN	14,279
2	2702	McDonald's Holdings Company (Japan), Ltd.	8,562
3	8572	ACOM CO., LTD.	6,302
4	4816	TOEI ANIMATION CO., LTD.	5,006
5	7163	SBI Sumishin Net Bank, Ltd.	4,510

Growth Market			
排名	股票代码	名称	市值（亿日元）
1	141A	Trial Holdings Inc.	3,012
2	4478	freee K.K.	1,460
3	5842	Integral Corporation	1,383
4	7157	LIFENET INSURANCE COMPANY	1,157
5	5595	Institute for Q-shu Pioneers of Space, Inc.	1,157

## 五、成交额排名前五的股票

### 1. 各股票成交额排名表（2024年 5月）

Prime Market			
排名	股票代码	名称	成交额（百万日元）
1	6920	Lasertec Corporation	5,515,470
2	6146	DISCO CORPORATION	3,644,731
3	6526	Socionext Inc.	2,752,019
4	8035	Tokyo Electron Limited	2,617,793
5	8306	Mitsubishi UFJ Financial Group, Inc.	2,358,974

Standard Market			
排名	股票代码	名称	成交额（百万日元）
1	7014	Namura Shipbuilding Co., Ltd.	355,159
2	1514	Sumiseki Holdings, Inc.	340,720
3	7647	ONTSU Co., Ltd.	89,616
4	7163	SBI Sumishin Net Bank, Ltd.	81,366
5	4107	ISE CHEMICALS CORPORATION	79,399

Growth Market			
排名	股票代码	名称	成交额（百万日元）
1	5253	COVER Corporation	287,096
2	4425	Kudan Inc.	117,100
3	5595	Institute for Q-shu Pioneers of Space, Inc.	110,531
4	4894	Cuorips Inc.	75,911
5	5586	Laboro. AI Inc.	69,992

### 2. 日本国内 ETF（2024年 5月）

排名	代码	名称	成交金额（日元）
1	1570	NEXT FUNDS Nikkei 225 Leveraged Index Exchange Traded Fund	2,779,131,085,471
2	1321	Nikkei 225 Exchange Traded Fund	233,661,460,611
3	1579	Nikkei 225 Bull 2x ETF	218,275,719,571
4	1360	Nikkei225 Bear -2x ETF	205,872,125,023
5	1357	NEXT FUNDS Nikkei 225 Double Inverse Index ETF	180,536,238,627

## 六、IPO公司信息

#	上市日期	市场	股票代码	公司名称	业务内容
1.	2024/5/28	Growth Market	184A	Manabi-aid Co., Ltd.	利用互联网规划、开发和提供教育服务。
2.	2024/5/28	PRO Market	185A	Recycle Tech Japan CORPORATION	从事以游戏机为主的回收和再利用业务。

从以下 URL 可以通过 PDF 文件形式阅览日本交易所集团月报的最新一期和以往各期。

<http://www.jpx.co.jp/chinese/markets/data/monthly/index.html>

### 《免责声明》

本资料的目的，是以中文翻译的方式提供来自日本交易所集团的主要简讯，不以指导投资为目的。另外，也不保证本资料内容的完整性和正确性。日本交易所集团对于因利用本资料内容而产生的任何损失概不负责，敬请注意。本资料内容的著作权属于日本交易所集团，未经许可禁止转载。

(株)东京证券交易所北京代表处