



# 2024年4月 月报

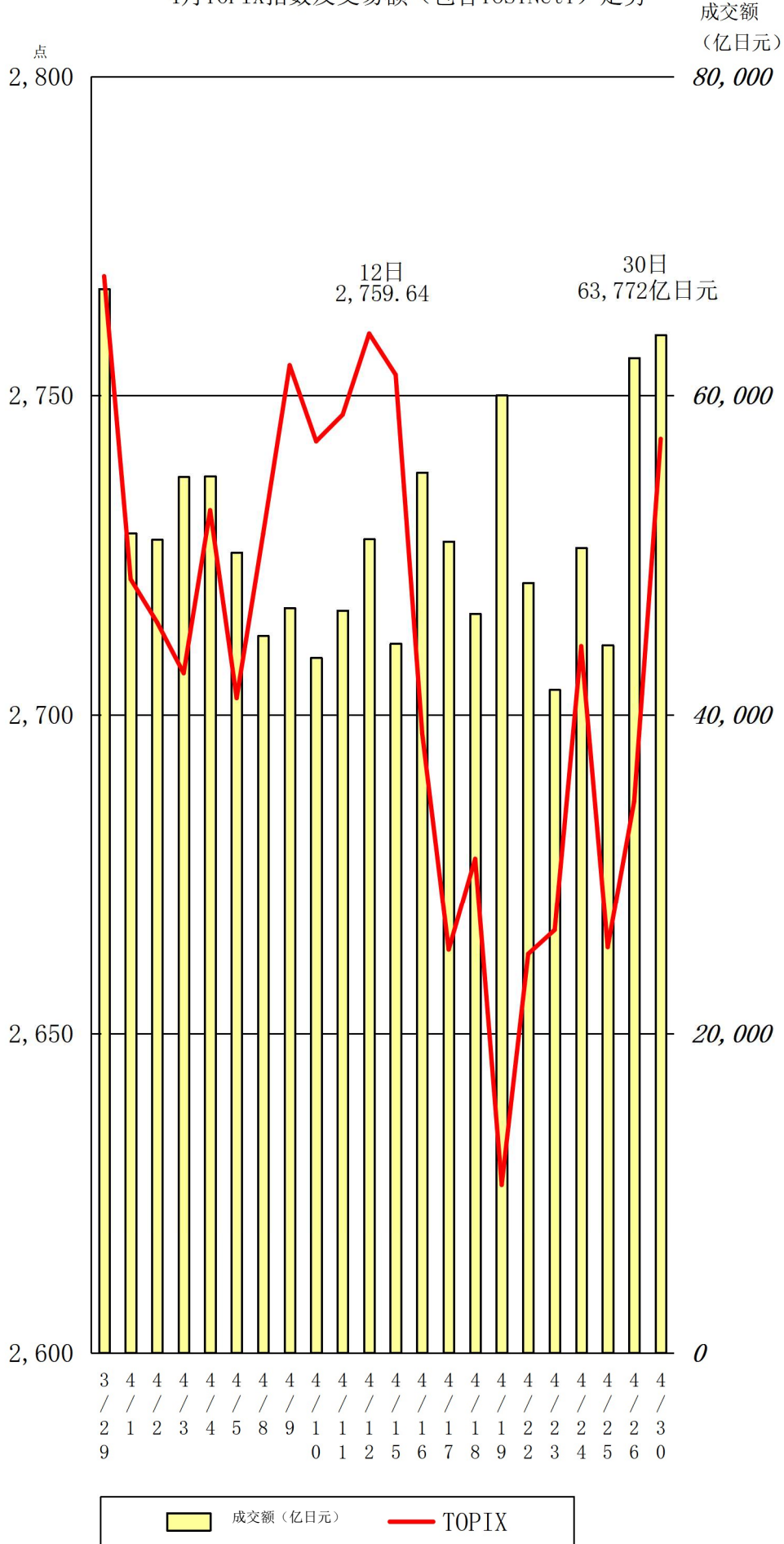
## 一、行情概况、股价、成交额

### <行情概况>

#### 【回落】

4月上旬，受年初日本股市上扬走势反转及中东局势日益紧张的影响，行情大幅下跌，随后在美国纳斯达克指数创出新高后开始回升。中旬，由于中东风险重现以及对美国推迟降息的担忧，行情急速大幅下跌。下旬，受中东风险消退和美股价格上涨的影响，市场恢复活力，但随后由于对日本国内企业盈利担忧的加剧，市场急转直下，致使行情波动剧烈。月底，在日本央行宽松货币政策和美国股价走高的支撑下，行情大幅回升。

4月TOPIX指数及交易额（包含ToSTNetT）走势

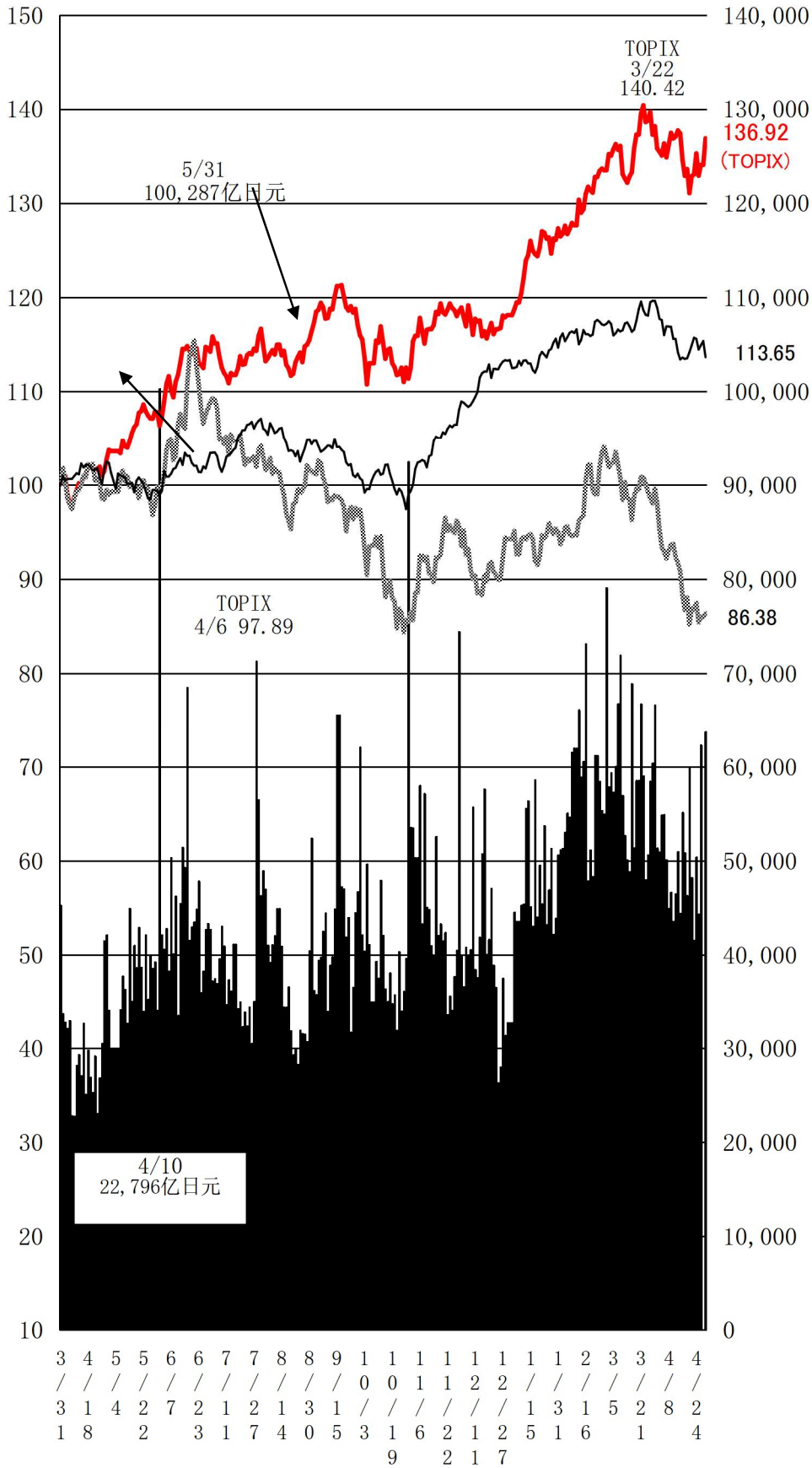


最近1年TOPIX指数、Mothers指数、纽约道琼斯指数（截止2022/4/1为东交所市场一部，之后为Prime Market）及成交额走势

%

【2023年3月末=100】

成交额  
(亿日元)



<指数> (单位: 点、美元、日元、%)

分类	2024/3/29	2024/4/30	涨跌幅	涨跌幅率	2023年				2024年			
					最高	日期	最低	日期	最高	日期	最低	日期
TOPIX	2,768.62	2,743.17	-25.45	-0.92	2,430.30	9/19	1,868.15	1/4	2,813.22	3/22	2,378.79	1/4
日经 225 种	40,369.44	38,405.66	-1,963.78	-4.86	33,753.33	7/3	25,716.86	1/4	40,888.43	3/22	33,288.29	1/4
JPX 日经指数 400	25,047.25	24,932.44	-114.81	-0.46	21,896.90	9/15	16,821.45	1/4	25,437.98	3/22	21,486.73	1/4
Standard 指数	1,286.24	1,253.31	-32.93	-2.56	1,169.31	12/29	984.53	1/5	1,291.07	3/22	1,179.29	1/5
Mothers 指数	746.45	647.40	-99.05	-13.27	864.77	6/21	632.29	10/26	779.71	2/28	638.74	4/19
纽约道琼斯指数	39,807.37	37,815.92	-1,991.45	-5.00	37,710.10	12/28	31,819.14	3/13	39,807.37	3/28	37,266.67	1/17
纳斯达克综合指数	16,379.46	15,657.82	-721.64	-4.41	15,099.18	12/27	10,305.24	1/5	16,442.20	4/11	14,510.30	1/4
人民币/美元(参考)	151.35	156.86	5.51	3.64	151.74	11/13	127.99	1/16	156.86	4/30	143.38	1/4
长期利率(参考)	0.725	0.870	0.145	20.00	0.955	11/1	0.235	3/20	0.920	4/26	0.555	1/15

(注) 日元/美元汇率为东京外汇市场的收盘价, 日元/美元的最高点和最低点以日元为基准。

## 二、各规模、各行业 PER、PBR

### 1. 合并

Prime Market		2024 年 4 月末								
种类	公司数量 家	平均				加权				
		PER 倍	PBR 倍	每股当期净利润 日元	每股净利润 日元	PER 倍	PBR 倍	归属母公司的当期净利润合计 亿日元	总资产合计 亿日元	
综合	1,641	17.9	1.4	164.5	2,148.9	19.9	1.5	484,582.3	6,218,562.0	
综合(金融业除外)	1,526	18.4	1.5	162.98	2,049.05	20.2	1.7	425,734.1	5,130,938.2	
制造业	714	20.1	1.4	171.55	2,469.47	21.9	1.8	236,196.8	2,951,660.1	
非制造业	812	16.8	1.6	155.45	1,679.38	17.9	1.6	189,537.3	2,179,278.0	
1 水产和农林业	6	13.0	1.0	180.50	2,249.53	14.2	1.1	542.4	6,795.7	
2 矿业	5	5.0	0.7	821.71	5,577.33	7.5	0.7	4,781.5	51,652.9	
3 建筑业	75	17.8	1.2	144.49	2,217.04	14.6	1.2	14,158.1	169,320.9	
4 食品	68	24.8	1.3	117.39	2,173.11	22.5	1.7	15,104.9	195,503.6	
5 纤维制品	21	22.1	1.0	117.00	2,502.83	25.2	0.9	1,398.6	37,678.0	
6 纸浆造纸	10	28.6	0.6	61.80	2,772.74	98.8	0.7	176.3	25,902.3	
7 化学	122	17.8	1.2	156.45	2,384.64	21.8	1.6	24,907.1	344,788.5	
8 医药品	34	23.3	1.4	130.27	2,131.72	29.5	2.1	14,645.7	201,317.3	
9 石油及煤炭产品	6	10.0	0.9	206.49	2,190.89	9.6	0.8	4,741.3	57,786.7	
10 橡胶制品	11	12.9	1.1	255.45	2,983.48	13.3	1.3	5,491.6	58,259.4	
11 玻璃及土石制品	23	28.6	1.5	163.62	3,085.60	27.4	1.1	2,560.2	61,171.6	
12 钢铁	22	8.9	0.7	324.79	3,867.93	6.8	0.8	11,972.8	107,485.9	
13 有色金属	21	13.9	0.9	199.80	3,196.47	14.6	1.0	4,660.6	70,989.6	
14 金属制品	29	20.3	0.8	101.65	2,558.23	19.1	1.0	2,464.7	47,772.3	
15 机械	112	21.0	1.8	211.50	2,495.72	21.3	1.9	23,452.8	258,604.1	
16 电气产品	130	23.2	1.9	194.42	2,323.14	26.0	2.4	57,936.6	618,106.3	
17 运输机械	41	21.3	1.0	140.64	2,926.89	20.5	1.4	50,840.1	725,717.7	

18 精密机器	27	21.7	1.9	155.60	1,807.03	28.0	3.3	6,499.9	54,651.3
19 其他产品	37	16.3	1.4	185.92	2,110.06	21.2	2.3	9,343.3	85,925.7
20 电力及燃气	21	36.1	0.8	50.29	2,157.08	—	0.9	-435.1	137,518.3
21 陆地运输业	39	16.5	1.1	190.13	2,773.15	18.4	1.3	12,354.8	180,263.2
22 海洋运输业	5	2.7	0.9	1,302.70	3,841.77	2.3	0.9	25,537.7	62,573.9
23 航空运输业	2	22.0	1.5	131.76	1,878.80	21.6	1.5	1,239.0	17,273.5
24 仓库及运输相关行业	13	10.7	1.0	266.74	2,874.02	11.9	1.0	1,273.1	15,077.5
25 信息及通信业	181	24.9	2.3	100.95	1,070.67	27.8	1.8	30,843.6	483,813.1
26 批发业	125	12.1	1.2	244.93	2,454.77	11.9	1.6	56,164.8	419,439.4
27 零售业	135	24.8	2.0	126.75	1,601.22	28.4	2.3	17,903.6	219,955.8
28 银行业	67	9.7	0.5	217.25	4,562.34	15.3	0.8	41,135.9	767,176.9
29 证券及商品期货交易业	19	17.6	1.1	75.53	1,179.17	27.6	1.0	2,680.4	77,665.4
30 保险业	9	37.5	1.5	79.58	1,974.94	30.0	1.6	7,913.7	148,706.7
31 其他金融业	20	12.9	1.1	226.15	2,679.47	15.9	1.2	7,118.3	94,074.8
32 房地产业	50	14.2	1.7	180.31	1,529.75	16.5	1.5	12,426.0	140,593.1
33 服务业	155	17.8	2.0	106.26	960.81	35.7	1.7	12,748.0	275,000.7

(注)1. 统计对象中制作合并财务报表的公司的数值为合并数值；未制作的公司的数值为单独的数值。2. “—”表

示没有相应的数值，或 PER、PBR 为负值的情况。PER 在 1000 倍以上时，用“\*”表示

3. 制作本表时使用的归属母公司股东的当期净利润及净资产为 2023 年 2 月期-2024 年 1 月期的实际数值。

Standard Market		2024年 4月末							
种类	公司数量 家	平均				加权			
		PER 倍	PBR 倍	每股当期 净利润 日元	每股净 利润 日元	PER 倍	PBR 倍	归属母公 司股东的 当期净利 润合计 亿日元	总资产 合计 亿日元
综合	1,600	14.9	0.9	99.54	1,693.68	17.1	1.1	16,323.9	252,203.5
综合（金融业除外）	1,558	14.9	0.9	100.57	1,701.17	17.6	1.1	14,980.0	235,314.6
制造业	645	14.4	0.8	116.17	2,193.81	16.3	0.9	6,409.6	121,577.5
非制造业	913	15.4	1.0	89.55	1,353.13	18.6	1.4	8,570.4	113,737.1
1 水产和农林业	6	17.1	1.2	115.05	1,603.44	13.7	0.9	39.3	590.2
2 矿业	1	21.4	4.4	62.02	303.04	21.4	4.4	36.5	178.5
3 建筑业	70	13.2	0.8	140.60	2,429.00	13.9	1.0	870.2	12,291.2
4 食品	53	23.3	1.2	90.92	1,740.33	21.0	1.2	511.1	8,975.3
5 纤维制品	28	15.4	0.6	81.79	2,029.09	14.4	0.6	198.1	4,464.9
6 纸浆造纸	14	10.0	0.6	137.11	2,292.61	10.6	0.6	121.9	2,093.7
7 化学	83	15.4	0.8	130.37	2,426.11	15.6	0.9	903.5	15,935.4
8 医药品	7	12.3	0.9	112.33	1,573.46	12.1	1.0	55.8	676.7
9 石油及煤炭产品	4	41.2	0.8	26.88	1,363.54	62.1	0.9	10.7	719.8
10 橡胶制品	7	10.0	0.7	167.89	2,351.38	12.8	0.7	93.9	1,629.7
11 玻璃及土石制品	31	20.7	0.8	69.57	1,809.94	19.7	1.0	280.3	5,504.4
12 钢铁	20	8.8	0.6	196.17	3,075.94	12.6	0.6	235.8	5,130.0
13 有色金属	10	11.3	0.7	100.88	1,649.78	13.1	0.8	52.9	892.6
14 金属制品	58	12.4	0.6	147.63	3,182.67	15.8	0.6	375.4	9,890.8
15 机械	105	13.5	0.8	135.08	2,184.36	14.3	0.9	1,242.8	19,706.1
16 电气产品	102	14.6	0.9	113.72	1,933.18	13.7	1.0	1,431.1	19,674.0
17 运输机械	44	20.6	0.6	77.79	2,472.22	48.4	0.7	218.4	15,479.9
18 精密机器	17	15.2	1.1	66.69	954.82	12.4	1.3	342.8	3,223.6
19 其他产品	62	10.2	0.6	113.27	2,085.39	16.7	0.7	335.2	7,580.7
20 电力及燃气	4	26.2	0.3	65.65	4,991.23	21.8	0.4	30.9	1,627.2
21 陆地运输业	21	75.5	0.6	26.90	3,496.40	14.5	0.6	166.7	3,816.8
22 海洋运输业	6	8.5	0.6	162.71	2,262.74	4.5	0.6	192.5	1,574.4
23 航空运输业	3	14.1	5.4	134.79	349.79	9.6	1.4	60.2	409.1
24 仓库及运输相关行业	22	9.0	0.5	155.98	2,652.82	13.4	0.6	159.5	3,388.3
25 信息及通信业	181	19.1	1.7	65.86	722.37	28.2	2.7	1,472.6	15,171.6
26 批发业	165	12.2	0.8	142.07	2,144.49	13.0	0.9	1,833.7	25,217.9
27 零售业	174	32.3	1.5	38.81	854.54	34.9	1.8	1,225.2	23,608.0
28 银行业	11	13.8	0.3	81.78	3,345.81	20.1	0.9	230.6	5,000.5
29 证券及商品期货交易业	17	12.3	0.9	65.14	885.41	10.2	1.0	271.7	2,769.0
30 保险业	—	—	—	—	—	—	—	—	—
31 其他金融业	14	16.0	1.2	40.81	543.67	10.1	0.9	841.7	9,119.4
32 房地产业	67	8.6	0.9	127.58	1,197.19	9.9	0.9	1,117.2	11,674.1

33 服务业	193	14.4	1.2	76.99	909.78	15.0	1.4	1,366.1	14,189.8
--------	-----	------	-----	-------	--------	------	-----	---------	----------

(注)1. 统计对象中制作合并财务报表的公司的数值为合并数值；未制作的公司的数值为单独的数值。  
2. “—”表示没有相应的数值，或 PER、PBR 为负值的情况。PER 在 1000 倍以上时，用“\*”表示  
3. 制作本表时使用的归属母公司股东的当期净利润及净资产为 2023 年 2 月期-2024 年 1 月期的实际数值。

Growth Market		2024 年 4 月末							
种类	公司数量 家	平均				加权			
		PER 倍	PBR 倍	每股当期净利润 日元	每股净利润 日元	PER 倍	PBR 倍	归属母公司股东的当期净利润合计 亿日元	总资产合计 亿日元
综合	572	44.6	3.2	27.11	378.77	119.0	3.5	587.4	20,065.0
综合（金融业除外）	561	45.9	3.2	26.02	371.98	128.5	3.5	511.6	18,670.0
制造业	71	—	2.8	-16.98	264.20	—	2.4	-419.5	3,739.6
非制造业	490	39.0	3.2	32.26	387.59	61.0	3.8	931.0	14,930.4
1 水产和农林业	—	—	—	—	—	—	—	—	—
2 矿业	—	—	—	—	—	—	—	—	—
3 建筑业	6	24.6	1.7	40.93	581.58	27.6	2.3	15.7	192.2
4 食品	4	—	4.7	-70.45	259.96	—	5.5	-21.6	94.8
5 纤维制品	—	—	—	—	—	—	—	—	—
6 纸浆造纸	—	—	—	—	—	—	—	—	—
7 化学	4	—	2.1	-17.35	358.31	—	1.6	-9.5	174.5
8 医药品	35	—	3.4	-32.73	145.53	—	2.7	-343.9	1,582.4
9 石油及煤炭产品	—	—	—	—	—	—	—	—	—
10 橡胶制品	—	—	—	—	—	—	—	—	—
11 玻璃及土石制品	—	—	—	—	—	—	—	—	—
12 钢铁	—	—	—	—	—	—	—	—	—
13 有色金属	3	91.2	1.6	15.05	861.51	—	1.5	-13.8	115.4
14 金属制品	—	—	—	—	—	—	—	—	—
15 机械	4	—	3.7	-18.92	213.77	—	3.4	-8.4	145.0
16 电气产品	6	—	3.7	-34.47	328.43	—	4.0	-21.4	185.8
17 运输机械	3	22.7	3.8	87.23	515.55	26.3	3.8	14.1	98.8
18 精密机器	5	—	2.3	-24.86	120.79	—	1.7	-56.4	558.3
19 其他产品	7	14.8	1.6	55.82	518.63	29.1	1.5	41.4	784.6
20 电力及燃气	1	25.1	1.9	36.42	472.98	25.1	1.9	10.9	141.3

21 陆地运输业	—	—	—	—	—	—	—	—	—
22 海洋运输业	—	—	—	—	—	—	—	—	—
23 航空运输业	1	9.8	2.4	94.91	396.44	9.8	2.4	57.3	239.2
24 仓库及运输相关行业	1	7.9	1.5	60.92	316.16	7.9	1.5	6.3	32.6
25 信息及通信业	238	67.6	3.9	18.64	324.83	401.4	4.6	71.3	6,231.7
26 批发业	9	35.8	2.3	24.78	391.70	27.9	2.7	32.3	335.7
27 零售业	33	269.8	3.3	4.62	374.33	69.3	4.3	86.1	1,384.0
28 银行业	—	—	—	—	—	—	—	—	—
29 证券及商品期货交易业	3	15.0	2.2	179.02	1,210.68	21.7	3.2	103.9	698.0
30 保险业	4	63.1	1.8	20.14	698.24	—	2.5	-33.7	616.0
31 其他金融业	4	30.4	5.7	72.69	388.14	58.3	4.0	5.6	81.0
32 房地产业	20	15.8	2.0	94.63	757.14	50.4	2.2	52.3	1,220.4
33 服务业	181	26.5	3.0	47.87	424.95	29.0	3.4	598.8	5,153.5

(注)1. 统计对象中制作合并财务报表的公司的数值为合并数值；未制作的公司的数值为单独的数值。

2. “—”表示没有相应的数值，或 PER、PBR 为负值的情况。PER 在 1000 倍以上时，用“\*”表示

3. 制作本表时使用的归属母公司股东的当期净利润及净资产为 2023 年 2 月期-2024 年 1 月期的实际数值。

种类	公司数量 家	平均				加权			
		PER	PBR	每股当期净利润	每股净利润	PER	PBR	归属母公司股东的当期净利润合计	总资产合计
		倍	倍	日元	日元	倍	倍	亿日元	亿日元
大型株	99	25.2	2.6	305.20	2,913.45	20.5	1.8	295,244.6	3,411,717.9
中型株	397	20.1	1.5	179.55	2,380.71	19.6	1.3	136,132.8	2,027,268.9
小型株	1,642	15.7	1.1	124.27	1,824.37	17.1	1.1	58,867.8	883,372.6

(注)1. 统计对象中制作合并财务报表的公司的数值为合并数值；未制作的公司的数值为单独的数值。

2. “—”表示没有相应的数值，或 PER、PBR 为负值的情况。PER 在 1000 倍以上时，用“\*”表示

3. 制作本表时使用的归属母公司股东的当期净利润及净资产为 2023 年 2 月期-2024 年 1 月期的实际数值。

## 2. 单体

2024 年 4 月末

种类	公司数量 家	平均				加权			
		PER	PBR	每股当期净利润	每股净利润	PER	PBR	当期净利润	净资产
		倍	倍	日元	日元	倍	倍	亿日元	亿日元
Prime Market	1,356	22.4	1.9	134.6	1,582.4	22.3	2.7	336,892.6	2,741,003.6
Standard Market	1,365	16.9	1.0	87.2	1,460.6	20.9	1.3	11,041.6	174,057.6
Growth Market	503	53.2	3.6	22.7	334.1	477.6	4.1	125.8	14,823.3

(注)1. “—”表示没有相应的数值，或PER、PBR 为负值的情况。PER 在 1000 倍以上时，用“\*”表示

2. 制作本表时使用的归属母公司股东的当期净利润及净资产为 2023 年 2 月期-2024 年 1 月期的实际数值。



### 三、东证指数月度指数报告 2024/4/30

指数名称	指数值	较上月末(值)	较上月末(%)
TOPIX	2743.17	-25.45	-0.92%
Mothers	647.4	-99.05	-13.27%
REIT	1808.73	13.76	0.77%
Tokyo Stock Exchange Infrastructure Funds Index	1096.67	2.96	0.27%
TOPIX Core30	1444.81	-4.18	-0.29%
TOPIX Large70	2751.35	-41.12	-1.47%
TOPIX 100	1891.2	-14.33	-0.75%
TOPIX Mid400	2726.88	-31.17	-1.13%
TOPIX 500	2147.04	-18.56	-0.86%
TOPIX Small500	1335.91	-20.2	-1.49%
TOPIX Small	3045.96	-50.01	-1.62%
TOPIX 1000	2596.74	-23.4	-0.89%
大型	2726.37	-20.65	-0.75%
中型	2869.37	-32.8	-1.13%
小型	4496.76	-73.83	-1.62%
TOPIX value	3188.92	5.69	0.18%
TOPIX gross	3348.57	-70.95	-2.07%
TOPIX 500 value	3100.91	7.2	0.23%
TOPIX 500 gross	3376.03	-69.13	-2.01%
TOPIX Small value	4144.86	-18.44	-0.44%
TOPIX Small gross	3081.9	-89.93	-2.84%
海洋运输业	1723.73	140.51	8.87%
有色金属	1484.72	112.16	8.17%
批发业	4174.11	231.83	5.88%
电力及天然气	584.02	26.34	4.72%
橡胶制品	5114.75	208.23	4.24%
玻璃及土石制品	1530.71	35.22	2.36%
仓库及运输相关行业	2803.38	64.05	2.34%
保险业	2298.34	50.23	2.23%
矿业	694.17	12.48	1.83%
食品	2299.89	35.09	1.55%
银行业	318.57	4.08	1.30%
医药品	3692.52	43.64	1.20%
石油及煤炭产品	1831.96	10.53	0.58%
建筑业	1752.32	-1.04	-0.06%
纤维制品	673.46	-4.75	-0.70%
化学	2615.38	-24.03	-0.91%
水产和农林业	593.94	-5.68	-0.95%
电气产品	4774.41	-66.34	-1.37%
精密機器	11696.99	-163.53	-1.38%
房地产	2152.07	-31.82	-1.46%
机械	3249.47	-60.72	-1.83%
金属制品	1469	-29.6	-1.98%
服务业	2894.58	-80.86	-2.72%
运输机械	5439.35	-169.27	-3.02%
其他产品	4814.49	-182.01	-3.64%
陆地运输业	2063.85	-82.43	-3.84%
其他金融业	1040.98	-42.71	-3.94%
证券及商品期货交易业	613.27	-25.28	-3.96%
钢铁	816.01	-35.05	-4.12%

信息及通信业	5502.5	-304.76	-5.25%
航空运输业	236.08	-13.5	-5.41%
零售业	1754.66	-114.45	-6.12%
纸浆造纸	555.51	-40.48	-6.79%
TOPIX-17 商社及批发	1014.22	56.33	5.88%
TOPIX-17 电力及燃气	96.71	4.36	4.72%
TOPIX-17 食品	394.47	5.77	1.48%
TOPIX-17 银行	204.88	2.63	1.30%
TOPIX-17 医药品	285.45	3.37	1.19%
TOPIX-17 钢铁及有色金属	320.79	3.69	1.16%
TOPIX-17 能源资源	231.21	2.43	1.06%
TOPIX-17 建筑及材料	348.9	0.51	0.15%
TOPIX-17 金融（除银行外）	256.59	-1.24	-0.48%
TOPIX-17 材料及化学	330.93	-3.54	-1.06%
TOPIX-17 电机及精密机器	378.03	-5.25	-1.37%
TOPIX-17 运输及物流	200.93	-2.87	-1.41%
TOPIX-17 房地产	450.14	-6.66	-1.46%
TOPIX-17 机械	640.39	-11.96	-1.83%
TOPIX-17 汽车及运输机	401.52	-10.41	-2.53%
TOPIX-17 信息通信、服务及其他	335.69	-14.63	-4.18%
TOPIX-17 零售	304.82	-19.88	-6.12%

#### 四、市值排名表（2024年 4月末）

Prime Market			
排名	股票代码	名称	市值（亿日元）
1	7203	TOYOTA MOTOR CORPORATION	593,539
2	8306	Mitsubishi UFJ Financial Group, Inc.	194,874
3	6861	KEYENCE CORPORATION	170,975
4	8035	Tokyo Electron Limited	165,637
5	6758	SONY GROUP CORPORATION	165,032

Standard Market			
排名	股票代码	名称	市值（亿日元）
1	4716	ORACLE CORPORATION JAPAN	15,260
2	2702	McDonald's Holdings Company (Japan), Ltd.	9,227
3	8572	ACOM CO., LTD.	6,391
4	4816	TOEI ANIMATION CO., LTD.	5,508
5	6324	Harmonic Drive Systems Inc.	3,852

Growth Market			
排名	股票代码	名称	市值（亿日元）
1	141A	Trial Holdings Inc.	3,509
2	4478	freee K.K.	1,630
3	5595	Institute for Q-shu Pioneers of Space, Inc.	1,246
4	2160	GNI Group Ltd.	1,242
5	5842	Integral Corporation	1,141

## 五、成交额排名前五的股票

### 1. 各股票成交额排名表（2024年 4月）

Prime Market			
排名	股票代码	名称	成交额（百万日元）
1	6920	Lasertec Corporation	4,886,717
2	8035	Tokyo Electron Limited	3,592,483
3	6526	Socionext Inc.	3,382,471
4	6146	DISCO CORPORATION	3,148,935
5	7203	TOYOTA MOTOR CORPORATION	2,328,496

Standard Market			
排名	股票代码	名称	成交额（百万日元）
1	7014	Namura Shipbuilding Co., Ltd.	204,991
2	1514	Sumiseki Holdings, Inc.	143,709
3	7647	ONTSU Co., Ltd.	105,100
4	6228	J. E. T. Co., LTD.	99,160
5	7163	SBI Sumishin Net Bank, Ltd.	78,570

Growth Market			
排名	股票代码	名称	成交额（百万日元）
1	5595	Institute for Q-shu Pioneers of Space, Inc.	367,303
2	147A	SORACOM, INC.	206,721
3	141A	Trial Holdings Inc.	110,596
4	5253	COVER Corporation	99,607
5	153A	Caulis Inc.	67,297

### 2. 日本国内 ETF（2024年 4月）

排名	代码	名称	成交金额（日元）
1	1570	NEXT FUNDS Nikkei 225 Leveraged Index Exchange Traded Fund	3,454,057,188,275
2	1321	Nikkei 225 Exchange Traded Fund	470,466,794,145
3	1579	Nikkei 225 Bull 2x ETF	256,825,548,332
4	1360	Nikkei225 Bear -2x ETF	236,253,793,024
5	1357	NEXT FUNDS Nikkei 225 Double Inverse Index ETF	214,501,032,134

## 六、IPO公司信息

#	上市日期	市场	股票代码	公司名称	业务内容
1.	2024/4/1	Growth Market	166A	TASUKI Holdings Inc.	制定包括生活平台、SaaS 和财务咨询业务在内的企业的经营方针及从事经营管理等。
2.	2024/4/1	Prime Market	167A	Ryoyo Ryosan Holdings, Inc.	从事设备、信息与通信技术产品的采购和销售公司的经营管理及其相关业务。
3.	2024/4/1	Growth Market	165A	SBI RHEOS HIFUMI Inc.	从事投资信托管理和投资咨询服务（与全权委托投资合同有关的服务）的集团公司的业务战略制定、业务管理及其相关业务。
4.	2024/4/4	Standard Market	160A	As Partners CO., LTD.	从事养老业务（提供疗养设施、日间服务和短期住院服务）和房地产业务（开发疗养院、修复破旧物业以及出租公寓等）。
5.	2024/4/8	Growth Market	168A	itamiarts inc.	从事通过 B2B 电子商务网站 “King Series ” 等原创大型促销产品的策划、制作和销售。
6.	2024/4/11	Growth Market	173A	Hammock Inc.	开发、提供与 IT 资产管理和安全措施、销售支持和名片管理以及使用 AI 字符识别的数据录入相关的业务支持系统和云服务。
7.	2024/4/11	PRO Market	174A	AGENTEC Co., Ltd.	从事计算机软件的开发和维护。
8.	2024/4/16	Growth Market	175A	Will Smart Co., LTD.	利用 DX 技术为移动行业等提出解决方案、承包软件的开发和运营支持。
9.	2024/4/24	Growth Market	176A	Rezil Inc.	向住宅区供电并开发分布式电源、向企业供应主要来自可再生能源的电力、通过提供业务流程外包和 SaaS 向能源公司提供 DX 支持。
10.	2024/4/25	Growth Market	177A	Kohjin Bio Co., Ltd.	开发、生产和销售培养基（用于培养微生物和细胞的生长环境），并承包细胞产品的生产。

从以下 URL 可以通过 PDF 文件形式阅览日本交易所集团月报的最新一期和以往各期。

<http://www.jpx.co.jp/chinese/markets/data/monthly/index.html>

### 《免责声明》

本资料的目的，是以中文翻译的方式提供来自日本交易所集团的主要简讯，不以指导投资为目的。另外，也不保证本资料内容的完整性和正确性。日本交易所集团对于因利用本资料内容而产生的任何损失概不负责，敬请注意。本资料内容的著作权属于日本交易所集团，未经许可禁止转载。

(株) 东京证券交易所北京代表处