



# 2023年6月 月报

## 一、行情概况、股价、成交额

<行情概况>

### 【大幅上涨】

6月上旬，受美国参、众两院通过了暂停美国联邦政府债务上限的议案等的影响，买入情绪强劲至行情大幅上涨，TOPIX 指数和日经平均指数连续数日创下 33 年来的新高。中旬，受美国股价走高、对解散众议院，举行大选的猜测以及日本央行维持大规模货币宽松措施等的影响，行情持续上涨，Prime市场的企业市值超过 800 万亿日元。下旬，受欧美央行可能长期收紧货币政策以及市场对GPIF 再平衡和 ETF 分配金筹划卖出保持警惕等的影响，许多股票造抛售，市场表现低迷。

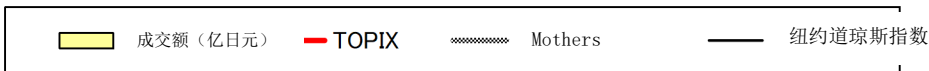
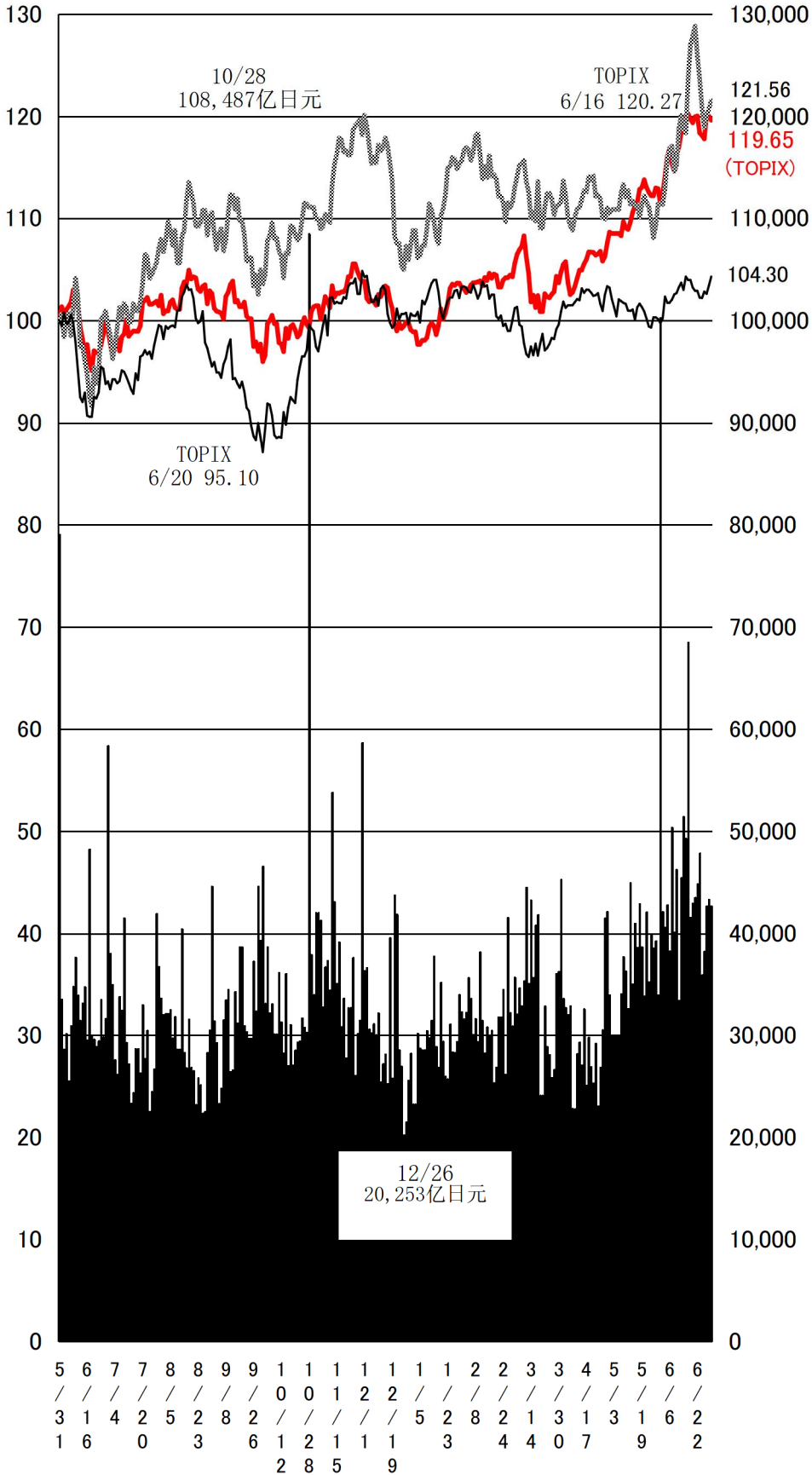


最近1年TOPIX指数、Mothers指数、纽约道琼斯指数  
及成交额走势

%

成交额  
(亿日元)

【2022年5月末=100】



<指数> (单位: 点、美元、日元、%)

分类	2023/5/31	2023/6/30	涨跌幅	涨跌率	2022年				2023年			
					最高	日期	最低	日期	最高	日期	最低	日期
TOPIX	2,130.63	2,288.60	157.97	7.41	2,039.27	1/5	1,758.89	3/9	2,300.36	6/16	1,868.15	1/4
日经 225 种	30,887.88	33,189.04	2,301.16	7.45	29,332.16	1/5	24,717.53	3/9	33,706.08	6/16	25,716.86	1/4
JPX 日经指数 400	19,331.68	20,765.91	1,434.23	7.42	18,398.74	1/5	15,864.64	3/9	20,948.94	6/16	16,821.45	1/4
Standard 指数	1,064.93	1,116.73	51.80	4.86	1,029.27	11/25	936.33	5/12	1,117.50	6/21	984.53	1/5
Mothers 指数	748.06	815.97	67.91	9.08	976.74	1/4	615.35	6/20	864.77	6/21	712.42	1/4
纽约道琼斯指数	32,908.27	34,407.60	1,499.33	4.56	36,799.65	1/4	28,725.51	9/30	34,408.06	6/15	31,819.14	3/13
纳斯达克综合指数	12,935.29	13,787.92	852.63	6.59	15,832.79	1/3	10,213.29	12/28	13,787.92	6/30	10,305.24	1/5
人民币/美元(参考)	139.75	144.85	5.10	3.65	150.48	10/21	113.76	1/24	144.85	6/30	127.99	1/16
长期利率(参考)	0.429	0.395	-0.034	-7.93	0.478	12/21	0.085	1/4	0.500	1/5	0.235	3/20

(注) 日元/美元汇率为东京外汇市场的收盘价, 日元/美元的最高点和最低点以日元为基准。

## 二、各规模、各行业 PER、PBR

### 1. 合并

Prime Market		2023 年6月末								
种类	公司数量	单独				加权				总资产合计 亿日元
		PER 倍	PBR 倍	每股当期净利润 日元	每股净利润 日元	PER 倍	PBR 倍	归属于母公司当期净利润 亿日元		
综合	1,830	15.6	1.2	169.6	2,179.2	16.8	1.3	487,440.3	6,208,589.8	
综合(金融业除外)	1,712	16.1	1.3	167.9	2,075.8	17.4	1.5	428,322.4	5,110,995.8	
制造业	777	16.7	1.2	185.6	2,564.0	18.7	1.5	236,815.1	2,932,674.8	
非制造业	935	15.5	1.4	153.2	1,670.0	15.7	1.4	191,507.4	2,178,321.0	
1 水产和农林业	6	11.5	1.0	198.6	2,273.4	11.6	1.0	570.1	6,669.5	
2 矿业	5	3.7	0.6	813.9	5,411.7	4.8	0.5	5,431.9	47,779.3	
3 建筑业	83	13.6	0.9	159.8	2,374.8	11.8	1.0	14,243.3	168,479.1	
4 食品	72	25.7	1.3	114.7	2,235.3	21.2	1.6	14,086.7	184,840.7	
5 纤维制品	23	19.9	0.9	111.7	2,468.8	25.4	0.9	1,411.3	38,170.2	
6 纸浆造纸	10	27.5	0.5	53.8	2,743.7	91.2	0.6	160.4	25,844.4	
7 化学	137	15.0	1.1	174.8	2,442.3	18.9	1.5	26,511.0	343,081.5	
8 医药品	34	21.5	1.3	134.6	2,212.6	27.5	2.1	15,086.9	196,700.5	
9 石油及煤炭产品	7	5.4	0.5	281.7	2,805.1	6.0	0.5	4,747.5	57,999.1	
10 橡胶制品	11	12.0	0.9	214.5	2,773.4	13.3	1.1	4,449.6	51,554.8	
11 玻璃及土石制品	24	16.5	1.1	232.8	3,648.6	23.7	0.9	2,360.3	60,285.6	
12 钢铁	23	7.1	0.6	366.9	4,390.3	5.5	0.6	12,036.5	107,696.7	
13 有色金属	21	11.7	0.7	191.9	3,169.6	11.1	0.7	4,601.5	70,813.9	
14 金属制品	31	15.0	0.6	122.4	2,833.0	15.3	0.8	2,629.0	48,027.2	
15 机械	125	16.7	1.4	209.0	2,501.1	19.2	1.7	22,352.3	256,108.2	
16 电气产品	138	20.2	1.8	225.4	2,563.5	23.0	2.1	58,141.1	622,829.4	
17 运输机械	50	16.7	0.9	150.2	2,925.4	14.7	1.0	51,495.9	727,830.7	

18 精密机器	30	12.0	1.6	230.2	1,727.3	23.2	3.1	7,419.6	54,726.8
19 其他产品	41	14.9	1.2	158.3	1,943.1	19.0	2.1	9,325.5	86,165.1
20 电力及燃气	22	33.5	0.7	42.6	2,075.3	—	0.7	-507.5	137,545.6
21 陆地运输业	39	15.4	1.1	247.2	3,344.3	17.7	1.3	13,099.2	179,693.6
22 海洋运输业	5	1.7	0.6	1,663.0	4,643.9	1.5	0.6	25,537.7	62,573.9
23 航空运输业	2	24.8	1.7	131.8	1,878.8	24.4	1.8	1,239.0	17,273.5
24 仓库及运输相关行业	15	9.3	0.9	260.4	2,676.6	10.0	0.9	1,318.2	15,295.5
25 信息及通信业	207	26.1	2.4	96.8	1,072.7	26.5	1.7	31,273.3	485,916.1
26 批发业	138	10.6	1.1	248.3	2,476.9	9.3	1.2	56,339.5	421,236.3
27 零售业	159	22.9	1.7	117.7	1,555.1	26.3	2.1	17,302.4	218,565.1
28 银行业	68	7.3	0.3	222.4	4,723.9	10.8	0.6	41,408.0	777,100.7
29 证券及商品期货交易业	20	11.3	0.7	77.7	1,198.3	17.9	0.6	2,674.0	77,692.7
30 保险业	8	22.3	1.0	132.8	3,044.5	20.8	1.1	7,904.9	148,605.3
31 其他金融业	22	11.5	0.9	235.8	2,939.6	12.8	1.0	7,130.9	94,195.3
32 房地产业	64	11.0	1.2	172.8	1,595.2	12.4	1.1	12,274.0	141,989.1
33 服务业	190	19.2	2.0	92.6	880.3	32.6	1.6	13,386.4	275,304.5

(注)1. 统计对象中制作合并财务报表的公司的数值为合并数值；未制作的公司的数值为单独的数值。

2. “—”表示没有相应的数值，或 PER、PBR 为负值的情况。PER 在 1000 倍以上时，用“\*”表示

3. 制作本表时使用的归属母公司股东的当期净利润及净资产为 2022 年 4 月期-2023 年 3 月期的实际数值。

Standard Market		2023年6月末							
种类	公司数量 家	单独				加权			
		PER 倍	PBR 倍	每股当期 净利润 日元	每股净 利润 日元	PER 倍	PBR 倍	归属母公 司股东的 当期净利 润合计 亿日元	总资产 合计 亿日元
综合	1,434	13.4	0.8	106.9	1,829.5	16.0	1.0	15,026.4	238,156.0
综合（金融业除外）	1,396	13.4	0.8	108.0	1,833.6	16.5	1.0	13,409.9	212,233.6
制造业	590	13.1	0.7	122.0	2,310.5	14.9	0.8	6,118.5	113,787.6
非制造业	806	13.7	0.9	97.7	1,484.4	17.8	1.3	7,291.4	98,446.1
1 水产和农林业	6	12.7	1.3	149.6	1,509.8	11.7	0.9	44.9	566.9
2 矿业	1	5.6	1.2	62.0	303.0	5.6	1.2	36.5	178.5
3 建筑业	64	11.4	0.6	151.6	2,785.6	11.7	0.8	735.5	10,338.7
4 食品	48	19.2	1.1	106.9	1,939.3	20.5	1.0	413.4	8,212.7
5 纤维制品	26	13.0	0.5	79.9	1,915.2	12.5	0.6	177.5	3,686.3
6 纸浆造纸	14	8.8	0.5	137.2	2,251.1	9.2	0.6	130.4	2,138.8
7 化学	71	13.7	0.7	133.6	2,549.4	15.1	0.8	726.4	13,453.5
8 医药品	7	8.5	0.7	200.8	2,281.1	17.8	0.6	285.0	8,568.6
9 石油及煤炭产品	3	—	0.6	-5.4	1,113.5	—	0.7	-9.0	524.6
10 橡胶制品	7	8.8	0.5	176.8	2,845.5	10.7	0.5	80.6	1,575.7
11 玻璃及土石制品	30	11.9	0.7	128.5	2,254.0	16.0	0.9	287.9	5,254.5
12 钢铁	19	6.9	0.5	198.9	3,023.5	9.1	0.4	226.4	4,875.9
13 有色金属	11	11.7	0.8	106.0	1,595.8	12.6	0.8	57.4	889.1
14 金属制品	56	11.6	0.5	146.8	3,242.4	13.8	0.6	351.9	8,710.0
15 机械	93	12.8	0.8	133.7	2,268.7	17.2	1.0	928.8	16,024.0
16 电气产品	94	13.1	0.9	123.1	1,890.2	12.1	1.0	1,445.7	17,197.6
17 运输机械	37	11.8	0.4	110.9	2,982.4	16.5	0.5	368.2	13,159.6
18 精密机器	14	17.3	1.2	62.8	941.7	20.3	1.9	217.5	2,372.7
19 其他产品	60	19.5	0.7	78.6	2,203.2	14.0	0.8	430.6	7,144.1
20 电力及燃气	2	51.8	0.3	53.8	9,420.4	66.0	0.3	6.4	1,406.6
21 陆地运输业	21	65.2	0.5	27.7	3,576.7	13.6	0.6	155.1	3,773.5
22 海洋运输业	6	5.6	0.5	220.3	2,297.7	3.9	0.5	200.1	1,579.0
23 航空运输业	3	14.2	5.9	132.6	320.7	9.2	1.4	59.0	392.9
24 仓库及运输相关行业	20	7.8	0.5	152.2	2,619.1	10.1	0.5	163.4	3,117.0
25 信息及通信业	158	21.0	1.8	62.4	746.0	33.0	2.7	1,120.8	13,769.4
26 批发业	155	10.0	0.7	155.6	2,292.8	10.4	0.8	1,722.3	22,834.9
27 零售业	153	27.1	1.3	45.5	928.5	32.2	1.7	1,114.6	20,732.9
28 银行业	12	12.3	0.3	86.7	3,473.3	13.8	0.6	658.3	14,665.6
29 证券及商品期货交易业	17	11.1	0.7	62.7	977.3	11.9	0.9	201.4	2,699.4
30 保险业	—	—	—	—	—	—	—	#VALUE!	#VALUE!
31 其他金融业	9	8.6	0.8	55.8	613.4	9.1	0.8	756.9	8,557.4
32 房地产业	55	6.8	0.8	135.2	1,168.3	9.0	0.9	811.3	8,013.3

33 服务业	162	13.4	1.1	88.2	1,037.9	15.2	1.5	1,121.4	11,742.6
(注)1. 统计对象中制作合并财务报表的公司的数值为合并数值；未制作的公司的数值为单独的数值。 2. “—”表示没有相应的数值，或 PER、PBR 为负值的情况。PER 在 1000 倍以上时，用“*”表示 3. 制作本表时使用的归属母公司股东的当期净利润及净资产为 2022 年 4 月期-2023 年 3 月期的实际数值。									

Growth Market		2023 年 6 月末							
种类	公司数量 家	单独				加权			
		PER 倍	PBR 倍	每股当期净利润 日元	每股净利润 日元	PER 倍	PBR 倍	归属母公司股东的当期净利润合计 亿日元	总资产合计 亿日元
综合	522	74.4	4.3	20.9	362.4	*	4.7	80.5	17,483.5
综合（金融业除外）	510	78.7	4.4	19.7	356.3	*	4.8	41.8	16,367.0
制造业	67	—	3.4	-8.0	263.7	—	3.2	-465.5	3,631.4
非制造业	443	69.1	4.5	23.9	370.3	131.8	5.2	507.2	12,735.6
1 水产和农林业	—	—	—	—	—	—	—	#VALUE!	#VALUE!
2 矿业	—	—	—	—	—	—	—	#VALUE!	#VALUE!
3 建筑业	8	14.4	1.4	56.5	573.5	19.4	1.7	25.2	282.1
4 食品	4	43.9	5.4	42.1	343.9	508.2	6.6	1.4	109.2
5 纤维制品	—	—	—	—	—	—	—	#VALUE!	#VALUE!
6 纸浆造纸	—	—	—	—	—	—	—	#VALUE!	#VALUE!
7 化学	5	27.2	3.3	52.1	428.3	30.9	3.3	30.5	284.9
8 医药品	32	—	3.9	-38.0	138.3	—	3.5	-499.7	1,428.0
9 石油及煤炭产品	—	—	—	—	—	—	—	#VALUE!	#VALUE!
10 橡胶制品	—	—	—	—	—	—	—	#VALUE!	#VALUE!
11 玻璃及土石制品	—	—	—	—	—	—	—	#VALUE!	#VALUE!
12 钢铁	—	—	—	—	—	—	—	#VALUE!	#VALUE!
13 有色金属	2	—	2.1	-83.6	641.9	—	2.2	-16.9	99.0
14 金属制品	—	—	—	—	—	—	—	#VALUE!	#VALUE!
15 机械	3	—	4.0	-65.4	205.5	—	3.3	-23.4	107.6
16 电气产品	7	54.9	4.1	29.2	390.3	124.5	4.6	9.4	250.7
17 运输机械	2	21.2	1.6	44.3	581.5	23.1	2.1	7.4	82.5
18 精密机器	5	—	2.7	-14.9	128.4	—	2.1	-36.4	570.7
19 其他产品	7	18.9	2.3	56.4	470.0	26.8	2.4	62.1	698.7
20 电力及燃气	1	—	2.0	-51.5	425.1	—	2.0	-15.3	126.1

21 陆地运输业	—	—	—	—	—	—	—	#VALUE!	#VALUE!
22 海洋运输业	—	—	—	—	—	—	—	#VALUE!	#VALUE!
23 航空运输业	1	13.2	3.2	94.9	396.4	13.2	3.2	57.3	239.2
24 仓库及运输相关行业	1	9.9	1.9	60.9	316.2	9.9	1.9	6.3	32.6
25 信息及通信业	211	123.6	5.2	13.6	321.7	537.5	6.0	66.9	5,991.2
26 批发业	9	53.0	3.8	29.5	409.7	46.0	5.0	34.0	313.5
27 零售业	29	63.4	3.4	20.0	377.2	60.9	3.8	39.7	633.6
28 银行业	—	—	—	—	—	—	—	#VALUE!	#VALUE!
29 证券及商品期货交易业	3	12.2	1.7	136.0	1,000.8	26.3	2.9	38.2	348.5
30 保险业	5	40.7	2.6	41.1	650.0	—	3.0	-7.7	704.5
31 其他金融业	4	28.3	5.4	56.5	298.8	31.3	4.1	8.3	63.5
32 房地产业	21	47.3	3.1	43.4	665.6	612.3	3.4	6.7	1,219.0
33 服务业	162	50.4	4.4	33.3	381.6	74.2	5.5	286.4	3,898.5

(注)1. 统计对象中制作合并财务报表的公司的数值为合并数值；未制作的公司的数值为单独的数值。

2. “—”表示没有相应的数值，或 PER、PBR 为负值的情况。PER 在 1000 倍以上时，用“\*”表示

3. 制作本表时使用的归属母公司股东的当期净利润及净资产为 2022 年 4 月期-2023年 3 月期的实际数值。

2023 年 6 月末									
种类	公司数量 家	单独				加权			
		PER 倍	PBR 倍	每股当期净利润 日元	每股净利润 日元	PER 倍	PBR 倍	归属母公司股东的当期净利润合计 亿日元	总资产合计 亿日元
大型株	100	20.4	2.0	361.4	3,645.4	16.8	1.5	295,136.8	3,407,991.3
中型株	398	18.1	1.4	200.8	2,561.3	17.7	1.2	135,818.2	2,009,695.6
小型株	1,656	13.6	1.0	133.8	1,898.9	14.5	1.0	61,436.9	881,059.2

(注)1. 统计对象中制作合并财务报表的公司的数值为合并数值；未制作的公司的数值为单独的数值。

2. “—”表示没有相应的数值，或 PER、PBR 为负值的情况。PER 在 1000 倍以上时，用“\*”表示

3. 制作本表时使用的归属母公司股东的当期净利润及净资产为 2022 年 4 月期-2023年 3 月期的实际数值。

## 2. 单独

2023 年 6 月末

种类	公司数量 家	单独				加权			
		PER 倍	PBR 倍	每股当期净利润 日元	每股净利润 日元	PER 倍	PBR 倍	当期净利润 亿日元	净资产 亿日元
Prime Market	1,516	19.7	1.7	136.0	1,607.8	19.1	2.3	337,031.2	2,757,912.6
Standard Market	1,229	15.2	0.9	94.2	1,597.6	19.3	1.2	10,357.5	167,697.6
Growth Market	450	117.8	5.0	13.6	319.5	—	5.4	-325.7	13,369.0

(注)1. “—”表示没有相应的数值，或PER、PBR 为负值的情况。PER 在 1000 倍以上时，用“\*”表示

2. 制作本表时使用的归属母公司股东的当期净利润及净资产为 2022 年 4 月期-2023年 3 月期的实际数值。



### 三、东证指数月度指数报告 2023/6/30

指数名称	指数值	较上月末 (值)	较上月末 (%)
TOPIX	2288.6	157.97	7.41%
Mothers	815.97	67.91	9.08%
REIT	1862.3	-18.15	-0.97%
Tokyo Stock Exchange Infrastructure Funds Index	1146.63	-15.12	-1.30%
TOPIX Core30	1152.49	91.07	8.58%
TOPIX Large70	2312.36	165.7	7.72%
TOPIX 100	1539.9	117.15	8.23%
TOPIX Mid400	2389.62	131.87	5.84%
TOPIX 500	1785.88	124.69	7.51%
TOPIX Small500	1150.06	64.12	5.90%
TOPIX Small	2630.07	159.32	6.45%
TOPIX 1000	2164.08	149.33	7.41%
大型	2219.93	168.89	8.23%
中型	2514.49	138.76	5.84%
小型	3882.78	235.21	6.45%
TOPIX value	2506.55	214.66	9.37%
TOPIX gross	2980.04	154.52	5.47%
TOPIX 500 value	2431.33	212.02	9.55%
TOPIX 500 gross	2994	155.24	5.47%
TOPIX Small value	3353.47	231.35	7.41%
TOPIX Small gross	2853.61	148.09	5.47%
批发业	3164.77	467.1	17.31%
运输机械	3916.56	541.06	16.03%
航空运输业	266.59	31.65	13.47%
钢铁	666.18	76.42	12.96%
证券及商品期货交易业	397	41.13	11.56%
其他金融业	824.3	71.93	9.56%
机械	2712.84	231.55	9.33%
银行业	220.41	18.67	9.25%
保险业	1569.39	122.45	8.46%
海洋运输业	1161.52	89.91	8.39%
矿业	464.89	33.41	7.74%
有色金属	1114.67	79.39	7.67%
建筑业	1412.03	99.15	7.55%
其他产品	4259	294.65	7.43%
纤维制品	674.18	44.56	7.08%
玻璃及土石制品	1215.16	78.07	6.87%
化学	2360.71	146.38	6.61%
信息及通信业	5273.06	321.94	6.50%
电气产品	430.41	26.08	6.45%
石油及煤炭产品	1131.24	64.1	6.01%
仓库及运输相关行业	2408.34	134.93	5.94%
房地产	1541.32	80.9	5.54%
金属制品	1246.27	63.69	5.39%
零售业	1560.74	77.43	5.22%
橡胶制品	4163.96	206.02	5.21%
电气产品	4131.8	197.46	5.02%
服务业	2657.5	123.64	4.88%
陆地运输业	2097.58	77.28	3.83%

精密机器	10988.59	306.62	2.87%
纸浆造纸	471.09	12.97	2.83%
水产和农林业	503.83	13.88	2.83%
食品	2038.25	49.65	2.50%
医药品	3629.15	47.23	1.32%
TOPIX-17 商社及批发	768.97	113.49	17.31%
TOPIX-17 汽车及运输机	291.86	38.07	15.00%
TOPIX-17 钢铁及有色金属	251.98	24.17	10.61%
TOPIX-17 机械	534.63	45.63	9.33%
TOPIX-17 金融（除银行外）	180.22	15.31	9.28%
TOPIX-17 银行	141.75	12.01	9.26%
TOPIX-17 建筑及材料	282.48	18.61	7.05%
TOPIX-17 能源资源	148.19	9.33	6.72%
TOPIX-17 材料及化学	300.09	18.44	6.55%
TOPIX-17 电力及燃气	71.28	4.32	6.45%
TOPIX-17 信息通信、服务及其他	313.25	18.09	6.13%
TOPIX-17 运输及物流	191.88	10.2	5.61%
TOPIX-17 房地产	322.39	16.92	5.54%
TOPIX-17 零售	271.13	13.45	5.22%
TOPIX-17 电机及精密机器	330.34	14.97	4.75%
TOPIX-17 食品	349.22	8.53	2.50%
TOPIX-17 医药品	280.55	3.65	1.32%

#### 四、市值排名表（2023 年 6 月末）

Prime Market			
排名	股票代码	名称	市值（亿日元）
1	7203	TOYOTA MOTOR CORPORATION	376,631
2	6861	KEYENCE CORPORATION	165,016
3	6758	SONY GROUP CORPORATION	163,499
4	8306	Mitsubishi UFJ Financial Group, Inc.	135,124
5	9983	FAST RETAILING CO., LTD.	116,850

Standard Market			
排名	股票代码	名称	市值（亿日元）
1	4716	ORACLE CORPORATION JAPAN	13,712
2	2702	McDonald's Holdings Company (Japan), Ltd.	7,459
3	8303	SBI Shinsei Bank, Limited	5,762
4	4816	TOEI ANIMATION CO., LTD.	5,569
5	8572	ACOM CO., LTD.	5,464

Growth Market			
排名	股票代码	名称	市值（亿日元）
1	4194	Visional, Inc.	3,101
2	9552	M&A Research Institute Holdings Inc.	2,175
3	4478	freee K. K.	1,882
4	5253	COVER Corporation	1,703
5	4485	JTOWER Inc.	1,513

## 五、成交额排名前五的股票

### 1. 各股票成交额排名表（2023 年 6 月）

Prime Market			
排名	股票代码	名称	成交额（百万日元）
1	6920	Lasertec Corporation	5,123,636
2	9984	SoftBank Group Corp.	3,188,506
3	6526	Socionext Inc.	2,842,483
4	6857	ADVANTEST CORPORATION	2,597,757
5	7203	TOYOTA MOTOR CORPORATION	2,218,554

Standard Market			
排名	股票代码	名称	成交额（百万日元）
1	3856	Abalance Corporation	367,884
2	6890	Ferrotec Holdings Corporation	156,833
3	7214	GMB CORPORATION	151,990
4	2702	McDonald's Holdings Company (Japan), Ltd.	135,447
5	3993	PKSHA Technology Inc.	99,714

Growth Market			
排名	股票代码	名称	成交额（百万日元）
1	5253	COVER Corporation	637,756
2	5574	ABEJA, Inc.	409,353
3	9552	M&A Research Institute Holdings Inc.	177,846
4	4011	Headwaters Co., Ltd	124,469
5	4194	Visional, Inc.	120,059

### 2. 日本国内 ETF（2023 年 6 月）

排名	代码	名称	成交金额（日元）
1	1570	NEXT FUNDS Nikkei 225 Leveraged Index Exchange Traded Fund	3,573,221,457,148
2	1357	NEXT FUNDS Nikkei 225 Double Inverse Index ETF	543,134,804,302
3	1579	Nikkei 225 Bull 2x ETF	361,741,813,825
4	1321	Nikkei 225 Exchange Traded Fund	352,029,016,638
5	1360	Nikkei225 Bear -2x ETF	261,639,154,898

## 六、IPO公司信息

#	上市日期	市场	股票代码	公司名称	业务内容
1.	2023/6/2	PRO Market	6527	WAKA MANUFACTURING CO., LTD.	生产和销售包括高频同轴连接器在内的各种连接部件、组件和配件。
2.	2023/6/13	Growth Market	5574	ABEJA, Inc.	运营以 DX 平台 “ABEJA Platform” 为基础, 全面支持客户公司的DX数字平台业务。
3.	2023/6/14	Growth Market	5575	Globee Inc.	开发和运行在线英语学习平台。
4.	2023/6/21	Growth Market	9158	CUC Inc.	从事医疗机构支持服务、居家护理服务和居家临终关怀服务。
5.	2023/6/21	Standard Market	5576	O. B. System Inc.	从事金融、工业分销、社会公共服务和 IT 创新等4项系统集成服务业务。
6.	2023/6/22	Growth Market	5532	REALGATE INC.	从事房地产咨询、物业买卖、物业经纪、物业租赁、物业管理和行政、建筑和设计监理、建筑和室内工程承包、财产保险代理等业务。
7.	2023/6/22	Growth Market	5577	Aidemy Inc.	从事与人工智能/DX 相关的产品和解决方案业务, 包括提供支持数字人力资源开发的在线 DX 学习课程 “Aidemy Business”, 以及以配套方式支持数字化转型的 “Modeloy”。
8.	2023/6/23	Growth Market	5578	AR advanced technology, Inc.	通过使用云技术、数据和人工智能开展 DX 解决方案业务。
9.	2023/6/26	Growth Market	9225	Bridge Consulting Group Inc.	从事通过创建和优化、分配注册会计师的经验和知识数据库支持解决企业管理问题及其相关业务。
10.	2023/6/27	Standard Market	5533	Elitz Holdings Co., Ltd.	从事房地产租赁业务、房地产基金业务、房地产规划和咨询业务、招聘业务、房地产经纪和管理业务、系统开发和销售业务的集团公司的经营和管理及相关附带业务。
11.	2023/6/27	PRO Market	5886	OOKABE GLASS CO., LTD.	运营处理建筑内部玻璃和镜子订单的EC 网站和呼叫中心, 开发专门提供建筑材料和定制产品系统的网站, 以

					及规划和管理连接建筑师和建材的自媒体。
12.	2023/6/28	Growth Market	4894	Cuorips Inc.	从事再生医疗产品和特定细胞加工产品的研发、制造和销售，以及再生医疗产品和特定细胞加工产品的合同开发、制造和咨询服务。
13.	2023/6/28	Growth Market	5580	Prodelight Co., Ltd.	提供一站式语音通信 DX 解决方案，如自主开发的 IP 电话云 PBX “INNOVERA”。
14.	2023/6/28	Growth Market	4893	Noile-Immune Biotech Inc.	开发基于 CAR-T 细胞疗法的新型癌症免疫疗法。
15.	2023/6/29	Growth Market	9159	W TOKYO Inc.	从事“TOKYO GIRLS COLLECTION”品牌的内容制作业务。
16.	2023/6/30	Standard Market	9160	NOVARESE, Inc.	经营婚礼场所和餐厅。
17.	2023/6/30	Standard Market	5885	GDEP ADVANCE, Inc.	从事可进行人工智能学习等高级处理的硬件和其他设备的销售。
18.	2023/6/30	Growth Market	5884	KURADASHI Co., Ltd.	从事社会商品市场“Kuradashi”的规划、生产和运营。
19.	2023/6/30	PRO Market	5581	Chi-technology Co., Ltd.	从事系统开发（SES/人员配备）、合同开发、成套软件（营养管理软件“KONDATEMAN”）的开发和销售。

从以下 URL 可以通过 PDF 文件形式阅览日本交易所集团月报的最新一期和以往各期。

<http://www.jpx.co.jp/chinese/markets/data/monthly/index.html>

《免责声明》

本资料的目的，是以中文翻译的方式提供来自日本交易所集团的主要简讯，不以指导投资为目的。另外，也不保证本资料内容的完整性和正确性。日本交易所集团对于因利用本资料内容而产生的任何损失概不负责，敬请注意。本资料内容的著作权属于日本交易所集团，未经许可禁止转载。

(株)东京证券交易所北京代表处