



# 2023年5月 月报

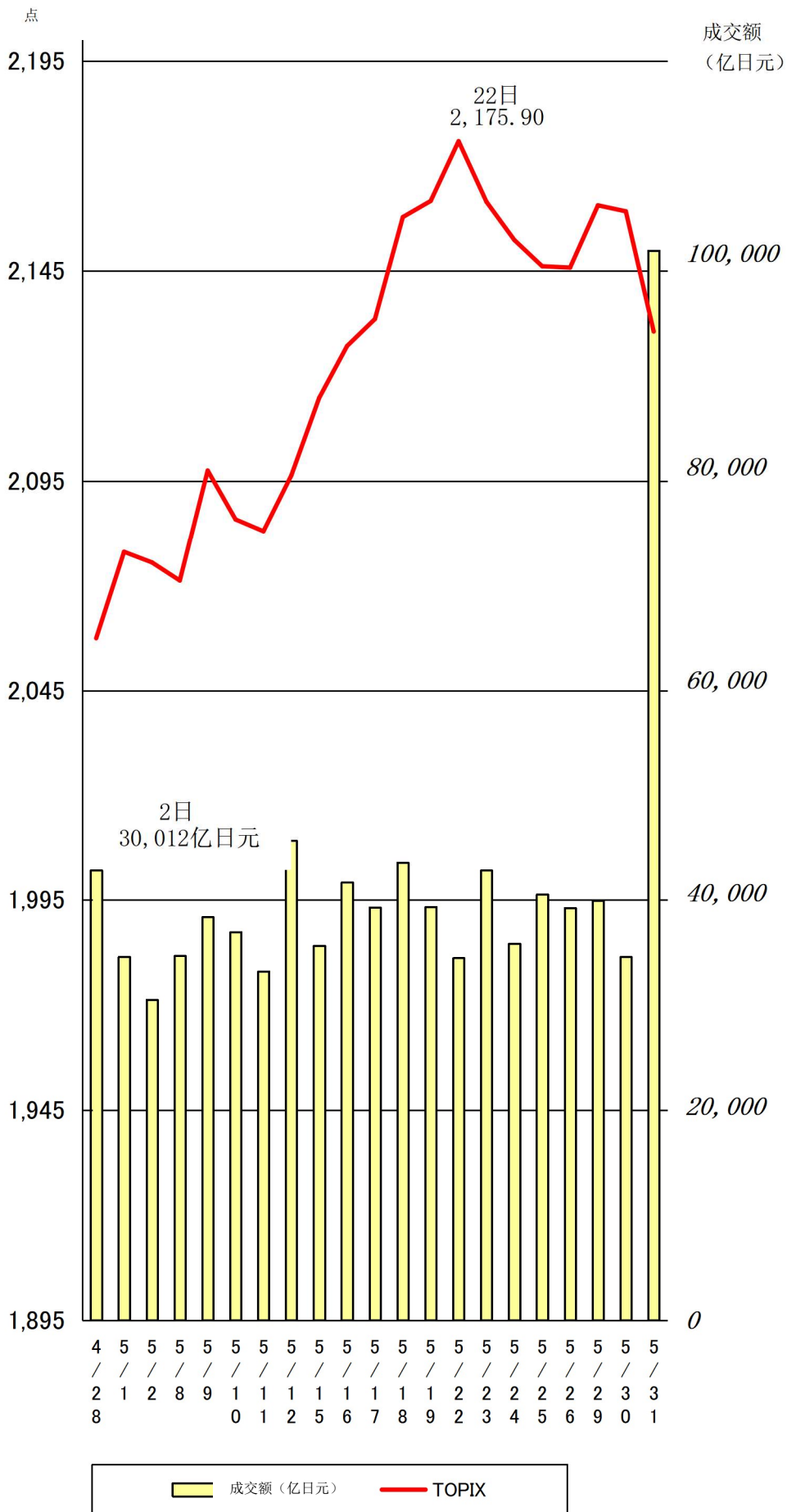
## 一、行情概况、股价、成交额

<行情概况>

### 【持续上涨】

5月上旬，受在物价指数增长放缓的背景下美国股价走高等影响，市场呈现买入态势，行情持续上涨。中旬，受日本国内企业业绩良好和新冠疫情后日本国内经济复苏的利好影响，市场买入持续增加，行情坚挺。下旬，随着美国国债违约风险的减弱，买入情绪也随之增强、TOPIX和日经225指数均再次创下33年来的新高。但因中国制造业PMI连续二个月低于划分经济强弱50%的分界点，市场对全球经济向好趋势的警惕性越来越高，月末以小幅上涨结束。

5月TOPIX指数及交易额（包含ToSRNetT）走势

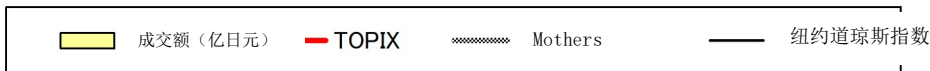
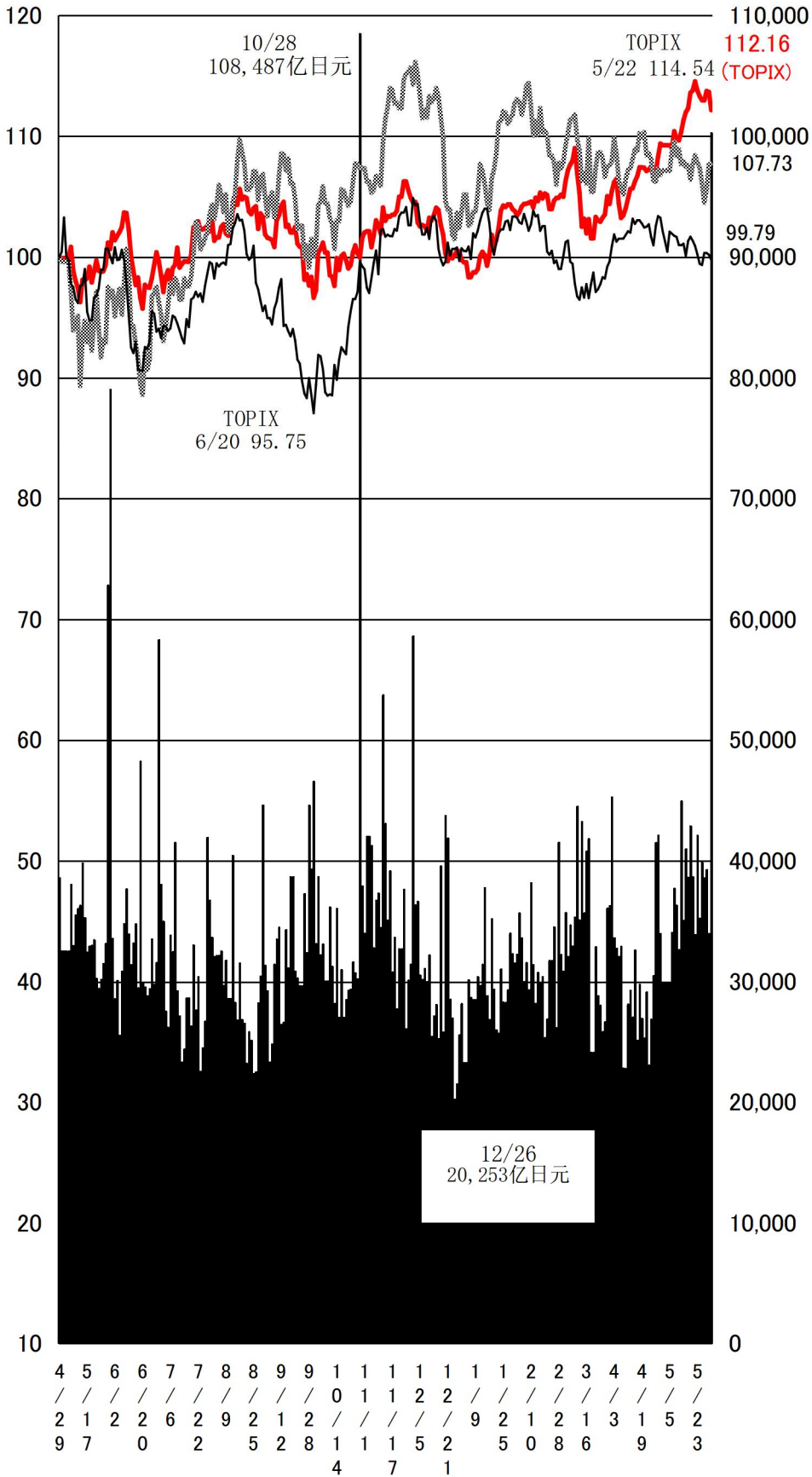


最近1年TOPIX指数、Mothers指数、纽约道琼斯指数  
及成交额走势

%

【2022年4月末=100】

成交额  
(亿日元)



<指数> (单位: 点、美元、日元、%)

分类	2023/4/28	2023/5/31	涨跌幅	涨跌率	2022年				2023年			
					最高	日期	最低	日期	最高	日期	最低	日期
TOPIX	2,057.48	2,130.63	73.15	3.56	2,039.27	1/5	1,758.89	3/9	2,175.90	5/22	1,868.15	1/4
日经 225 种	28,856.44	30,887.88	2,031.44	7.04	29,332.16	1/5	24,717.53	3/9	31,328.16	5/30	25,716.86	1/4
JPX 日经指数 400	18,520.14	19,331.68	811.54	4.38	18,398.74	1/5	15,864.64	3/9	19,676.08	5/22	16,821.45	1/4
Standard 指数	1,062.75	1,064.93	2.18	0.21	1,029.27	11/25	936.33	5/12	1,082.82	5/22	984.53	1/5
Mothers 指数	745.24	748.06	2.82	0.38	976.74	1/4	615.35	6/20	794.36	2/9	712.42	1/4
纽约道琼斯指数	34,098.16	32,908.27	-1,189.89	-3.49	36,799.65	1/4	28,725.51	9/30	34,302.61	1/13	31,819.14	3/13
纳斯达克综合指数	12,226.58	12,935.29	708.71	5.80	15,832.79	1/3	10,213.29	12/28	13,017.42	5/30	10,305.24	1/5
人民币/美元(参考)	135.73	139.75	4.02	2.96	150.48	10/21	113.76	1/24	140.45	5/29	127.99	1/16
长期利率(参考)	0.390	0.429	0.039	10.00	0.478	12/21	0.085	1/4	0.500	1/5	0.235	3/20

(注) 日元/美元汇率为东京外汇市场的收盘价, 日元/美元的最高点和最低点以日元为基准。

## 二、各规模、各行业 PER、PBR

### 1. 合并

Prime Market		2023 年 5 月末									
种类	公司数量	单独				加权				总资产合计 亿日元	
		PER 倍	PBR 倍	每股当期净利润 日元	每股净利润 日元	PER 倍	PBR 倍	归属于母公司当期净利润 亿日元			
综合	1,826	15.2	1.2	164.7	2,098.4	15.8	1.3	481,665.0	5,918,090.1		
综合(金融业除外)	1,713	15.7	1.3	162.8	1,988.4	16.7	1.4	414,386.7	4,828,403.2		
制造业	776	15.4	1.2	188.4	2,440.7	16.2	1.5	254,984.8	2,776,137.2		
非制造业	937	16.0	1.4	141.6	1,613.9	17.5	1.4	159,401.9	2,052,266.0		
1 水产和农林业	6	10.9	1.0	203.8	2,130.7	11.3	1.0	565.8	6,291.1		
2 矿业	5	16.0	0.6	176.4	4,732.7	5.7	0.5	4,267.3	46,894.2		
3 建筑业	83	11.4	0.9	178.2	2,317.7	11.8	1.0	13,289.3	162,212.0		
4 食品	71	20.1	1.3	144.0	2,197.6	19.2	1.6	15,113.8	180,248.6		
5 纤维制品	23	20.3	0.9	103.9	2,359.8	17.6	0.9	1,911.1	36,063.0		
6 纸浆造纸	10	9.4	0.5	148.8	2,699.9	7.8	0.6	1,802.7	24,903.3		
7 化学	137	13.9	1.0	175.5	2,337.0	15.8	1.4	29,873.0	327,808.3		
8 医药品	34	22.3	1.3	128.9	2,159.9	27.9	2.2	14,598.7	188,094.9		
9 石油及煤炭产品	7	3.2	0.6	455.0	2,550.4	2.7	0.5	9,855.1	54,657.6		
10 橡胶制品	11	12.4	0.9	194.3	2,648.3	13.1	1.1	4,271.0	51,146.7		
11 玻璃及土石制品	24	13.8	1.0	269.6	3,549.9	14.6	0.9	3,570.3	58,835.4		
12 钢铁	23	8.7	0.6	265.4	4,032.6	5.0	0.6	11,907.8	95,248.5		
13 有色金属	21	6.7	0.7	310.1	2,960.7	6.9	0.7	6,891.6	66,330.0		
14 金属制品	31	11.5	0.6	149.6	2,748.1	11.4	0.8	3,351.2	46,409.5		
15 机械	125	18.2	1.4	177.0	2,357.0	20.1	1.6	19,447.9	239,782.4		
16 电气产品	138	19.1	1.8	223.4	2,392.5	20.5	2.1	61,806.9	591,378.7		
17 运输机械	50	14.5	0.8	154.6	2,807.1	12.3	1.0	52,901.9	682,654.8		

18 精密机器	30	10.8	1.6	236.9	1,630.3	23.5	3.3	7,094.4	50,494.5
19 其他产品	41	13.4	1.2	166.5	1,870.8	15.7	2.0	10,587.5	82,081.0
20 电力及燃气	22	19.2	0.7	71.0	1,995.9	36.5	0.6	2,353.9	134,601.4
21 陆地运输业	39	26.1	1.1	138.5	3,166.4	65.8	1.3	3,388.1	170,423.1
22 海洋运输业	5	1.8	0.8	1,519.4	3,366.6	1.5	0.8	23,964.6	42,883.4
23 航空运输业	2	—	1.6	-351.4	1,795.0	—	1.6	-3,211.8	16,475.6
24 仓库及运输相关行业	15	9.3	0.9	243.4	2,520.7	11.1	0.9	1,127.9	14,582.0
25 信息及通信业	206	24.2	2.3	100.0	1,051.8	34.8	1.7	22,419.4	464,335.4
26 批发业	140	11.4	1.1	217.4	2,359.5	9.4	1.2	47,942.7	376,793.7
27 零售业	159	21.1	1.7	121.2	1,530.1	24.4	2.0	17,524.6	215,994.0
28 银行业	63	8.4	0.3	188.0	4,981.1	10.5	0.5	37,891.1	750,527.5
29 证券及商品期货交易业	20	5.9	0.7	137.5	1,229.0	6.1	0.6	7,031.5	74,066.8
30 保险业	8	9.6	0.8	283.0	3,448.5	10.2	0.9	14,931.4	176,697.0
31 其他金融业	22	11.1	0.9	223.1	2,706.9	11.3	0.9	7,424.3	88,395.5
32 房地产业	64	10.9	1.2	165.7	1,529.4	12.5	1.1	11,544.7	135,161.8
33 服务业	191	19.0	1.9	91.0	887.8	29.1	1.6	14,225.4	265,618.2

(注)1. 统计对象中制作合并财务报表的公司的数值为合并数值；未制作的公司的数值为单独的数值。

2. “—”表示没有相应的数值，或 PER、PBR 为负值的情况。PER 在 1000 倍以上时，用“\*”表示

3. 制作本表时使用的归属母公司股东的当期净利润及净资产为 2022 年 3 月期-2023 年 2 月期的实际数值。

Standard Market		2023年5月末							
种类	公司数量 家	单独				加权			
		PER 倍	PBR 倍	每股当期 净利润 日元	每股净 利润 日元	PER 倍	PBR 倍	归属母公 司股东的 当期净利 润合计 亿日元	总资产 合计 亿日元
综合	1,434	13.6	0.8	102.0	1,792.9	17.9	1.0	12,830.0	228,094.5
综合（金融业除外）	1,396	13.7	0.8	102.9	1,794.4	18.5	1.0	11,468.0	202,764.2
制造业	591	13.4	0.7	117.0	2,283.6	15.8	0.8	5,448.9	108,507.8
非制造业	805	13.9	0.9	92.6	1,435.2	20.9	1.3	6,019.0	94,256.4
1 水产和农林业	6	11.9	1.3	158.5	1,494.1	10.6	0.9	49.4	559.9
2 矿业	1	8.9	1.3	38.3	252.0	8.9	1.3	22.5	148.4
3 建筑业	64	10.8	0.6	154.0	2,719.2	20.2	0.8	418.2	9,936.9
4 食品	49	19.5	1.1	105.2	1,929.6	17.7	1.1	491.0	8,107.9
5 纤维制品	26	14.9	0.5	68.0	1,884.0	36.6	0.6	57.8	3,576.1
6 纸浆造纸	14	14.5	0.5	79.5	2,180.0	10.9	0.6	105.4	2,067.5
7 化学	71	12.4	0.8	178.8	2,933.6	12.7	0.8	818.1	12,953.5
8 医药品	7	8.9	0.8	182.6	2,163.4	21.7	0.6	224.8	8,136.7
9 石油及煤炭产品	3	—	0.6	-20.4	1,038.7	—	0.7	-15.2	493.5
10 橡胶制品	8	28.4	0.6	47.9	2,462.9	11.5	0.5	69.5	1,553.1
11 玻璃及土石制品	30	12.6	0.7	111.5	2,156.3	17.9	0.8	236.6	5,073.3
12 钢铁	19	8.2	0.4	154.7	2,842.1	10.1	0.4	190.1	4,658.2
13 有色金属	11	7.1	0.8	170.1	1,549.9	9.0	0.8	77.7	879.1
14 金属制品	56	9.8	0.5	160.7	3,141.5	13.0	0.6	361.9	8,498.1
15 机械	93	15.8	0.7	100.0	2,156.8	20.4	1.0	749.3	15,333.1
16 电气产品	94	12.8	0.8	116.5	1,788.7	11.5	1.0	1,393.5	15,557.1
17 运输机械	37	11.5	0.4	103.7	2,865.4	89.0	0.4	60.8	12,455.7
18 精密机器	14	17.3	1.1	60.1	910.6	19.5	1.8	212.0	2,316.8
19 其他产品	59	19.1	0.7	79.7	2,205.9	13.4	0.8	415.6	6,848.2
20 电力及燃气	2	24.9	0.3	109.3	9,377.3	35.2	0.3	11.7	1,402.5
21 陆地运输业	21	9.9	0.5	180.9	3,601.5	11.1	0.6	185.2	3,671.6
22 海洋运输业	6	5.3	0.6	227.6	2,029.6	4.3	0.6	174.7	1,276.6
23 航空运输业	3	—	7.6	-388.6	225.7	—	1.4	-9.2	355.0
24 仓库及运输相关行业	20	8.4	0.5	134.9	2,474.5	11.0	0.5	140.1	2,986.0
25 信息及通信业	157	19.6	1.7	63.0	719.0	33.1	2.7	1,084.9	13,181.0
26 批发业	155	11.4	0.7	130.9	2,191.7	12.3	0.8	1,392.1	21,681.4
27 零售业	153	22.7	1.3	52.1	909.9	27.5	1.7	1,283.9	20,381.7
28 银行业	12	10.0	0.3	104.2	3,733.8	18.2	0.6	496.5	14,831.4
29 证券及商品期货交易业	17	11.4	0.7	56.8	943.4	17.1	0.9	129.6	2,586.3
30 保险业	—	—	—	—	—	—	—	—	—
31 其他金融业	9	10.7	0.8	41.8	573.4	8.5	0.8	736.0	7,912.6
32 房地产业	55	7.5	0.8	116.9	1,115.1	9.5	0.9	732.5	7,731.2

33 服务业	162	15.0	1.1	75.5	1,001.5	30.7	1.5	533.0	10,944.1
--------	-----	------	-----	------	---------	------	-----	-------	----------

(注)1. 统计对象中制作合并财务报表的公司的数值为合并数值；未制作的公司的数值为单独的数值。  
2. “—”表示没有相应的数值，或 PER、PBR 为负值的情况。PER 在 1000 倍以上时，用“\*”表示  
3. 制作本表时使用的归属母公司股东的当期净利润及净资产为 2022 年 3 月期-2023 年 2 月期的实际数值。

Growth Market		2023 年 5 月末							
种类	公司数量 家	单独				加权			
		PER 倍	PBR 倍	每股当期净利润 日元	每股净利润 日元	PER 倍	PBR 倍	归属母公司股东的当期净利润合计 亿日元	总资产合计 亿日元
综合	523	66.6	4.1	21.8	353.5	—	4.5	-157.1	17,193.2
综合（金融业除外）	511	78.5	4.2	18.4	347.3	—	4.6	-292.1	16,027.9
制造业	67	—	3.3	-3.2	261.8	—	3.1	-464.1	3,608.8
非制造业	444	70.7	4.2	21.6	360.3	363.2	5.0	172.0	12,419.1
1 水产和农林业	—	—	—	—	—	—	—	—	—
2 矿业	—	—	—	—	—	—	—	—	—
3 建筑业	8	15.3	1.4	51.4	570.0	31.9	1.8	15.3	275.4
4 食品	4	43.0	6.2	38.7	268.4	*	8.2	0.1	84.6
5 纤维制品	—	—	—	—	—	—	—	—	—
6 纸浆造纸	—	—	—	—	—	—	—	—	—
7 化学	5	23.7	3.0	53.4	425.5	33.0	3.3	28.3	281.1
8 医药品	32	—	3.6	-36.0	145.3	—	3.3	-511.7	1,479.4
9 石油及煤炭产品	—	—	—	—	—	—	—	—	—
10 橡胶制品	—	—	—	—	—	—	—	—	—
11 玻璃及土石制品	—	—	—	—	—	—	—	—	—
12 钢铁	—	—	—	—	—	—	—	—	—
13 有色金属	2	15.6	2.0	70.0	548.5	16.0	2.1	11.0	82.1
14 金属制品	—	—	—	—	—	—	—	—	—
15 机械	3	—	4.0	-69.4	209.3	—	3.3	-24.7	108.9
16 电气产品	7	48.5	4.1	31.7	373.0	128.3	4.7	8.5	232.2
17 运输机械	2	40.2	1.9	37.5	808.4	41.2	1.9	3.6	78.1
18 精密机器	5	—	2.6	-14.0	133.4	—	2.0	-36.0	592.7
19 其他产品	7	21.0	2.4	50.6	438.6	29.1	2.5	56.8	669.8
20 电力及燃气	1	—	1.7	-51.5	425.2	—	1.7	-15.3	126.1

21 陆地运输业	—	—	—	—	—	—	—	—	—
22 海洋运输业	—	—	—	—	—	—	—	—	—
23 航空运输业	1	—	7.8	-111.5	154.1	—	7.8	-67.3	93.0
24 仓库及运输相关行业	1	7.9	1.5	60.9	316.2	7.9	1.5	6.3	32.6
25 信息及通信业	212	96.6	4.9	16.2	318.5	387.1	5.7	88.2	5,966.5
26 批发业	9	82.2	4.6	17.9	321.9	48.7	5.4	31.2	280.0
27 零售业	29	75.7	3.3	15.2	347.7	61.4	3.7	34.7	580.2
28 银行业	—	—	—	—	—	—	—	—	—
29 证券及商品期货交易业	3	3.2	2.0	481.3	776.1	7.7	3.2	119.6	292.3
30 保险业	5	41.1	3.1	56.6	761.8	366.9	2.4	5.2	807.1
31 其他金融业	4	22.2	5.0	70.8	316.5	23.8	3.7	10.2	65.9
32 房地产业	21	39.8	2.7	43.2	630.8	307.4	3.0	11.4	1,189.4
33 服务业	162	58.7	4.2	26.8	375.0	291.9	5.1	67.4	3,875.9

(注)1. 统计对象中制作合并财务报表的公司的数值为合并数值；未制作的公司的数值为单独的数值。

2. “—”表示没有相应的数值，或 PER、PBR 为负值的情况。PER 在 1000 倍以上时，用“\*”表示

3. 制作本表时使用的归属母公司股东的当期净利润及净资产为 2022 年 3 月期-2023年 2 月期的实际数值。

2023 年 5 月末									
种类	公司数量 家	单独				加权			
		PER 倍	PBR 倍	每股当期净利润 日元	每股净利润 日元	PER 倍	PBR 倍	归属母公司股东的当期净利润合计 亿日元	总资产合计 亿日元
大型株	100	22.0	2.0	318.1	3,471.8	16.5	1.4	277,010.5	3,238,317.7
中型株	395	16.3	1.4	213.9	2,461.7	15.1	1.2	150,143.6	1,915,630.2
小型株	1,655	13.6	0.9	126.2	1,834.5	14.3	1.0	58,437.5	850,618.9

(注)1. 统计对象中制作合并财务报表的公司的数值为合并数值；未制作的公司的数值为单独的数值。

2. “—”表示没有相应的数值，或 PER、PBR 为负值的情况。PER 在 1000 倍以上时，用“\*”表示

3. 制作本表时使用的归属母公司股东的当期净利润及净资产为 2022 年 3 月期-2023年 2 月期的实际数值。

## 2. 单独

2023 年 5 月末

种类	公司数量 家	单独				加权			
		PER 倍	PBR 倍	每股当期净利润 日元	每股净利润 日元	PER 倍	PBR 倍	当期净利润 亿日元	净资产 亿日元
Prime Market	1,511	20.3	1.6	125.5	1,576.5	24.0	2.3	252,301.7	2,654,895.6
Standard Market	1,235	16.0	0.9	85.1	1,558.2	20.9	1.2	9,174.5	163,505.7
Growth Market	451	93.7	4.9	15.9	307.5	—	5.2	-321.7	13,126.7

(注)1. “—”表示没有相应的数值，或PER、PBR 为负值的情况。PER 在 1000 倍以上时，用“\*”表示

2. 制作本表时使用的归属母公司股东的当期净利润及净资产为 2022 年 3 月期-2023年 2 月期的实际数值。



### 三、东证指数月度指数报告 2023/5/31

指数名称	指数值	较上月末 (值)	较上月末 (%)
TOPIX	2130.63	73.15	3.56%
Mothers	748.06	2.82	0.38%
REIT	1880.45	7	0.37%
Tokyo Stock Exchange Infrastructure Funds Index	1161.75	-8.9	-0.76%
TOPIX Core30	1061.42	59.06	5.89%
TOPIX Large70	2146.66	54.8	2.62%
TOPIX 100	1422.75	61.94	4.55%
TOPIX Mid400	2257.75	56.14	2.55%
TOPIX 500	1661.19	62.9	3.94%
TOPIX Small500	1085.94	-3.84	-0.35%
TOPIX Small	2470.75	-7.27	-0.29%
TOPIX 1000	2014.75	71.38	3.67%
大型	2051.04	89.3	4.55%
中型	2375.73	59.08	2.55%
小型	3647.57	-10.73	-0.29%
TOPIX value	2291.89	58.3	2.61%
TOPIX gross	2825.52	122.07	4.52%
TOPIX 500 value	2219.31	64.21	2.98%
TOPIX 500 gross	2838.76	132.72	4.90%
TOPIX Small value	3122.12	-34.67	-1.10%
TOPIX Small gross	2705.52	14.48	0.54%
电气产品	3934.34	337.14	9.37%
精密机器	10681.97	895.07	9.15%
保险业	1446.94	102	7.58%
机械	2481.29	130.65	5.56%
电力及燃气业	404.33	20.63	5.38%
批发业	2697.67	121.37	4.71%
运输机械	3375.5	133.33	4.11%
航空运输业	234.94	8.97	3.97%
银行业	201.74	7.3	3.75%
橡胶制品	3957.94	138.75	3.63%
其他产品	3964.35	109.85	2.85%
其他金融业	752.37	18.36	2.50%
化学	2214.33	39.61	1.82%
医药品	3581.92	59.01	1.68%
建筑业	1312.88	19.21	1.48%
信息及通信业	4951.12	40.33	0.82%
服务业	2533.86	16.51	0.66%
陆地运输业	2020.3	12.77	0.64%
食品	1988.6	10.98	0.56%
水产和农林业	489.95	-0.81	-0.17%
证券及商品期货交易业	355.87	-0.86	-0.24%
房地产	1460.42	-4.94	-0.34%
纸浆造纸	458.12	-2.21	-0.48%
矿业	431.48	-3.43	-0.79%
仓库及运输相关行业	2273.41	-22.14	-0.96%
零售业	1483.31	-14.6	-0.97%
钢铁	589.76	-8.13	-1.36%
金属制品	1182.58	-16.91	-1.41%

玻璃及土石制品	1137.09	-16.41	-1.42%
石油及煤炭产品	1067.14	-54.97	-4.90%
纤维制品	629.62	-34.83	-5.24%
有色金属	1035.28	-60.85	-5.55%
海洋运输业	1071.61	-76.73	-6.68%
TOPIX-17 电机及精密机器	315.37	26.95	9.34%
TOPIX-17 机械	489	25.75	5.56%
TOPIX-17 电力及燃气	66.96	3.42	5.38%
TOPIX-17 金融（除银行外）	164.91	7.53	4.78%
TOPIX-17 商社及批发	655.48	29.49	4.71%
TOPIX-17 汽车及运输机	253.79	9.91	4.06%
TOPIX-17 银行	129.74	4.69	3.75%
TOPIX-17 医药品	276.9	4.56	1.67%
TOPIX-17 材料及化学	281.65	3.54	1.27%
TOPIX-17 信息通信、服务及其他	295.16	3.12	1.07%
TOPIX-17 食品	340.69	1.82	0.54%
TOPIX-17 建筑及材料	263.87	0.98	0.37%
TOPIX-17 运输及物流	181.68	-0.11	-0.06%
TOPIX-17 房地产	305.47	-1.03	-0.34%
TOPIX-17 零售	257.68	-2.53	-0.97%
TOPIX-17 钢铁及有色金属	227.81	-7.68	-3.26%
TOPIX-17 能源资源	138.86	-4.69	-3.27%

#### 四、市值排名表（2023 年 5 月末）

Prime Market			
排名	股票代码	名称	市值（亿日元）
1	7203	TOYOTA MOTOR CORPORATION	311,371
2	6758	SONY GROUP CORPORATION	165,958
3	6861	KEYENCE CORPORATION	164,894
4	8306	Mitsubishi UFJ Financial Group, Inc.	118,312
5	9983	FAST RETAILING CO.,LTD.	103,994

Standard Market			
排名	股票代码	名称	市值（亿日元）
1	4716	ORACLE CORPORATION JAPAN	13,699
2	2702	McDonald's Holdings Company(Japan),Ltd.	7,618
3	8303	SBI Shinsei Bank,Limited	5,759
4	4816	TOEI ANIMATION CO.,LTD.	5,447
5	8572	ACOM CO.,LTD.	4,934

Growth Market			
排名	股票代码	名称	市值（亿日元）
1	4194	Visional, Inc.	2,760
2	9552	M&A Research Institute Holdings Inc.	1,942
3	5032	ANYCOLOR Inc.	1,931
4	4478	freee K.K.	1,872
5	9348	ispace, inc.	1,323

## 五、成交额排名前五的股票

### 1. 各股票成交额排名表（2023 年 5 月）

Prime Market			
排名	股票代码	名称	成交额（百万日元）
1	6920	Lasertec Corporation	5,054,926
2	8035	Tokyo Electron Limited	1,689,315
3	8306	Mitsubishi UFJ Financial Group, Inc.	1,644,610
4	9984	SoftBank Group Corp.	1,532,084
5	6857	ADVANTEST CORPORATION	1,480,912

Standard Market			
排名	股票代码	名称	成交额（百万日元）
1	3856	Abalance Corporation	840,410
2	7163	SBI Sumishin Net Bank, Ltd.	107,409
3	6890	Ferrotec Holdings Corporation	88,364
4	8303	SBI Shinsei Bank, Limited	69,583
5	2702	McDonald's Holdings Company (Japan), Ltd.	68,093

Growth Market			
排名	股票代码	名称	成交额（百万日元）
1	5253	COVER Corporation	303,476
2	9348	ispace, inc.	217,905
3	9552	M&A Research Institute Holdings Inc.	149,167
4	5032	ANYCOLOR Inc.	125,038
5	9553	MicroAd, Inc.	82,142

### 2. 日本国内 ETF（2023 年 5 月）

排名	代码	名称	成交金额（日元）
1	1570	NEXT FUNDS Nikkei 225 Leveraged Index Exchange Traded Fund	1,909,435,619,620
2	1357	NEXT FUNDS Nikkei 225 Double Inverse Index ETF	379,706,589,267
3	1579	Nikkei 225 Bull 2x ETF	256,616,749,875
4	1360	Nikkei225 Bear -2x ETF	235,727,783,049
5	1321	Nikkei 225 Exchange Traded Fund	229,424,063,573

## 六、IPO公司信息

#	上市日期	市场	股票代码	公司名称	业务内容
					无

从以下 URL 可以通过 PDF 文件形式阅览日本交易所集团月报的最新一期和以往各期。

<http://www.jpx.co.jp/chinese/markets/data/monthly/index.html>

### 《免责声明》

本资料的目的，是以中文翻译的方式提供来自日本交易所集团的主要简讯，不以指导投资为目的。另外，也不保证本资料内容的完整性和正确性。日本交易所集团对于因利用本资料内容而产生的任何损失概不负责，敬请注意。本资料内容的著作权属于日本交易所集团，未经许可禁止转载。

(株)东京证券交易所北京代表处