



2023年3月 月报

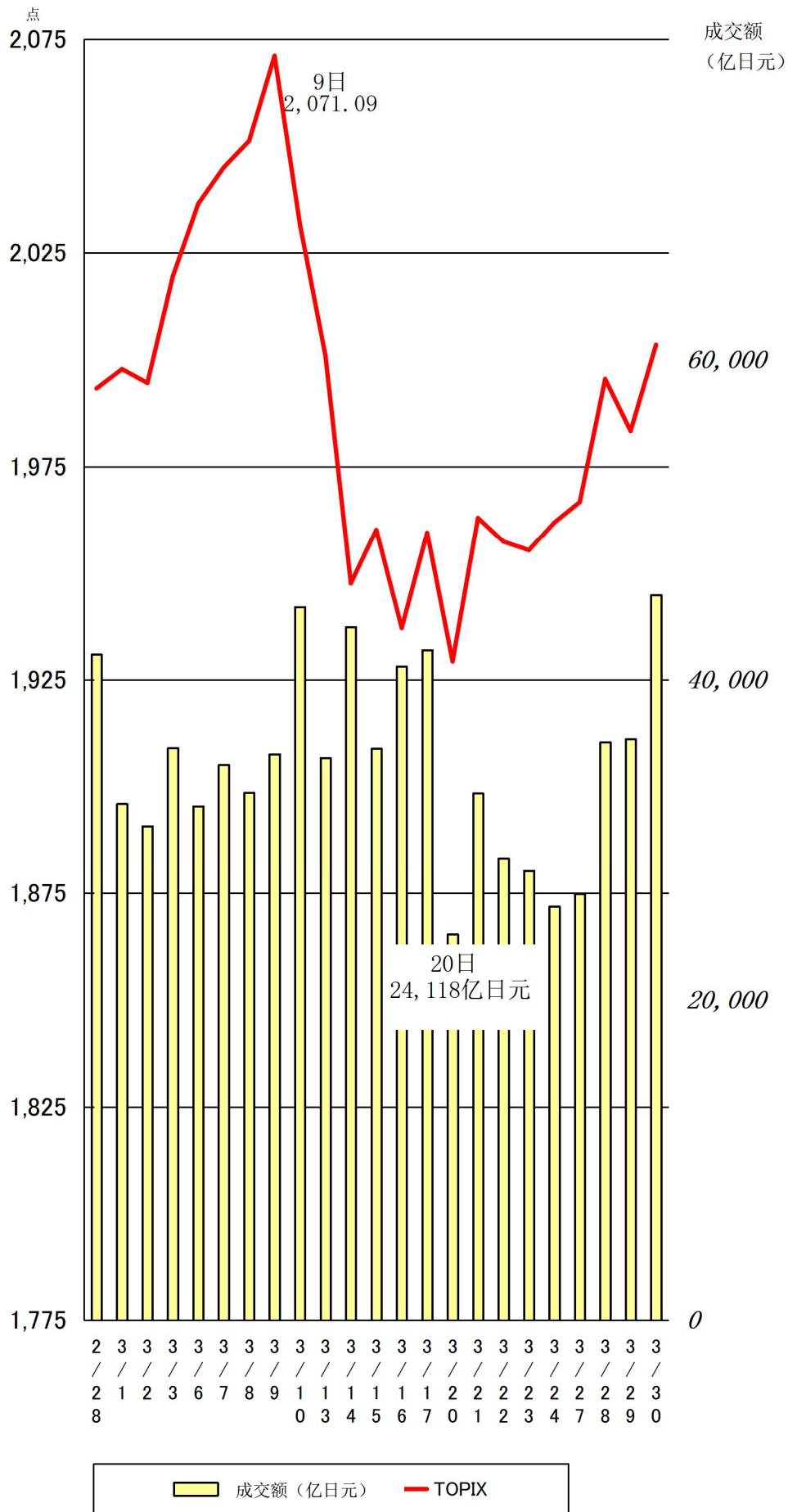
一、行情概况、股价、成交额

<行情概况>

【持续上涨】

3月上旬，由于中国放宽边境措施，入境需求恢复预期，行情明显走高。中旬，受美国硅谷银行倒闭引发的欧美金融不稳定的影响，欧美股价下跌，行情明显走弱。下旬，由于没有新的金融机构陷入经营风险，对金融系统的担忧消退使美国股市上涨。受此影响，买入信心增加，市场收盘价高于上月末。

3月TOPIX指数及交易额（包含ToSRNetT）走势



<指数> (单位: 点、美元、日元、%)

分类	2023/2/28	2023/3/31	涨跌幅	涨跌率	2022年				2023年			
					最高	日期	最低	日期	最高	日期	最低	日期
TOPIX	1,993.28	2,003.50	10.22	0.51	2,039.27	1/5	1,758.89	3/9	2,071.09	3/9	1,868.15	1/4
日经 225 种	27,445.56	28,041.48	595.92	2.17	29,332.16	1/5	24,717.53	3/9	28,623.15	3/9	25,716.86	1/4
JPX 日经指数 400	17,972.44	18,057.76	85.32	0.47	18,398.74	1/5	15,864.64	3/9	18,670.78	3/9	16,821.45	1/4
Standard 指数	1,056.44	1,053.34	-3.10	-0.29	1,029.27	11/25	936.33	5/12	1,074.39	3/9	984.53	1/5
Mothers 指数	748.68	749.45	0.77	0.10	976.74	1/4	615.35	6/20	794.36	2/9	712.42	1/4
纽约道琼斯指数	32,656.70	33,274.15	617.45	1.89	36,799.65	1/4	28,725.51	9/30	34,302.61	1/13	31,819.14	3/13
纳斯达克综合指数	11,455.54	12,221.91	766.36	6.69	15,832.79	1/3	10,213.29	12/28	12,221.91	3/31	10,305.24	1/5
人民币/美元(参考)	136.76	133.13	-3.63	-2.65	150.48	10/21	113.76	1/24	136.76	2/28	127.99	1/16
长期利率(参考)	0.500	0.320	-0.180	-36.00	0.478	12/21	0.085	1/4	0.500	1/5	0.375	1/23

(注) 日元/美元汇率为东京外汇市场的收盘价, 日元/美元的最高点和最低点以日元为基准。

二、各规模、各行业 PER、PBR

1. 合并

Prime Market		2023 年 3 月末									
种类	公司数量	单独				加权				总资产合计	
		PER 倍	PBR 倍	每股当期净利润 日元	每股净利润 日元	PER 倍	PBR 倍	归母当期净利润 日元	归母当期净利润 日元		
综合	1,825	14.8	1.2	163.5	2,087.5	15.0	1.2	479,909.7	5,902,023.6		
综合(金融业除外)	1,713	15.3	1.3	161.6	1,977.3	15.9	1.4	412,832.6	4,814,721.0		
制造业	776	14.8	1.1	188.0	2,433.4	15.3	1.4	255,485.1	2,775,642.0		
非制造业	937	15.8	1.4	139.8	1,599.6	16.9	1.3	157,347.5	2,039,079.0		
1 水产和农林业	6	10.7	1.0	203.7	2,130.0	10.9	1.0	565.8	6,291.1		
2 矿业	5	16.8	0.6	176.4	4,732.7	5.5	0.5	4,267.3	46,894.2		
3 建筑业	83	10.8	0.8	179.5	2,308.4	11.1	0.9	13,003.8	160,738.7		
4 食品	70	18.9	1.3	147.2	2,196.3	18.0	1.5	15,150.1	179,890.0		
5 纤维制品	23	22.3	1.0	99.2	2,304.9	17.9	1.0	1,959.6	36,000.1		
6 纸浆造纸	10	8.9	0.5	148.8	2,699.9	7.7	0.6	1,802.7	24,903.3		
7 化学	137	13.9	1.0	175.4	2,335.4	15.5	1.4	29,875.6	327,762.3		
8 医药品	34	21.8	1.3	126.7	2,152.2	26.7	2.1	14,558.4	188,018.5		
9 石油及煤炭产品	7	3.2	0.6	472.5	2,540.2	2.8	0.5	9,867.1	54,650.7		
10 橡胶制品	11	12.0	0.9	194.3	2,648.3	12.4	1.0	4,271.0	51,146.7		
11 玻璃及土石制品	24	13.3	1.0	268.3	3,536.9	14.7	0.9	3,570.3	58,835.4		
12 钢铁	23	8.9	0.6	264.9	3,975.3	5.3	0.7	11,906.2	94,992.8		
13 有色金属	21	7.1	0.7	310.1	2,960.7	7.3	0.8	6,891.6	66,330.0		
14 金属制品	31	11.4	0.6	148.8	2,736.6	11.6	0.8	3,351.2	46,409.5		
15 机械	124	17.5	1.3	173.3	2,352.8	18.9	1.5	19,309.4	239,028.6		
16 电气产品	140	17.8	1.7	222.7	2,389.4	18.6	2.0	62,294.7	592,715.4		
17 运输机械	50	13.9	0.8	155.3	2,800.6	11.7	0.9	52,993.5	682,391.1		

18 精密机器	30	10.3	1.5	236.6	1,626.1	21.4	3.0	7,094.4	50,494.5
19 其他产品	41	13.1	1.2	166.3	1,857.8	14.3	1.8	10,589.3	82,073.1
20 电力及燃气	22	18.4	0.7	71.0	1,995.9	32.5	0.6	2,353.9	134,601.4
21 陆地运输业	39	24.8	1.1	138.5	3,166.4	61.3	1.2	3,388.1	170,423.1
22 海洋运输业	5	2.0	0.9	1,459.0	3,273.9	1.6	0.9	23,964.6	42,883.4
23 航空运输业	2	—	1.5	-351.4	1,795.0	—	1.5	-3,211.8	16,475.6
24 仓库及运输相关行业	15	9.7	0.9	239.4	2,510.7	10.9	0.8	1,114.7	14,557.3
25 信息及通信业	207	23.6	2.2	99.6	1,048.3	34.3	1.7	22,402.7	464,698.7
26 批发业	140	11.2	1.0	216.0	2,348.4	8.7	1.1	47,887.2	376,633.5
27 零售业	159	21.1	1.6	115.9	1,487.2	25.4	2.0	16,014.5	205,824.7
28 银行业	62	8.1	0.3	188.8	5,033.9	9.9	0.5	37,690.7	748,462.6
29 证券及商品期货交易业	20	6.2	0.7	134.2	1,186.9	6.3	0.6	7,031.5	74,066.8
30 保险业	8	8.7	0.7	280.5	3,421.4	9.1	0.8	14,931.4	176,697.0
31 其他金融业	22	10.6	0.9	224.4	2,694.8	10.5	0.9	7,423.6	88,076.2
32 房地产业	63	10.8	1.2	161.9	1,506.0	11.9	1.0	11,457.8	133,773.0
33 服务业	191	19.5	2.0	90.7	883.1	28.4	1.5	14,138.9	265,284.2

(注)1. 统计对象中制作合并财务报表的公司的数值为合并数值；未制作的公司的数值为单独的数值。

2. “—”表示没有相应的数值，或 PER、PBR 为负值的情况。PER 在 1000 倍以上时，用“*”表示

3. 制作本表时使用的归属母公司股东的当期净利润及净资产为 2022 年 1 月期-2022 年 12 月期的实际数值。

Standard Market		2023 年 3 月末							
种类	公司数量 家	单独				加权			
		PER 倍	PBR 倍	每股当期 净利润 日元	每股净 利润 日元	PER 倍	PBR 倍	归属母公 司股东的 当期净利 润合计 亿日元	总资产 合计 亿日元
综合	1,438	13.4	0.8	103.0	1,793.3	17.7	1.0	12,800.9	228,093.8
综合（金融业除外）	1,399	13.5	0.8	104.0	1,793.6	18.2	1.0	11,616.6	203,692.5
制造业	593	13.3	0.7	118.8	2,285.1	15.4	0.8	5,568.1	109,041.0
非制造业	806	13.6	0.9	93.2	1,432.0	20.7	1.3	6,048.5	94,651.5
1 水产和农林业	6	12.3	1.3	158.5	1,494.1	10.9	1.0	49.4	559.9
2 矿业	1	9.6	1.5	38.3	252.0	9.6	1.5	22.5	148.4
3 建筑业	64	8.4	0.6	195.2	2,699.9	16.9	0.9	514.0	9,925.6
4 食品	49	19.4	1.1	105.7	1,923.6	17.2	1.0	491.4	8,103.8
5 纤维制品	26	12.6	0.5	76.0	1,883.8	28.9	0.6	74.6	3,584.4
6 纸浆造纸	14	14.2	0.5	79.4	2,176.4	11.0	0.6	105.2	2,062.2
7 化学	70	12.8	0.8	175.8	2,945.0	12.8	0.8	808.1	12,894.8
8 医药品	7	9.5	0.8	182.6	2,163.4	23.1	0.6	224.8	8,136.7
9 石油及煤炭产品	3	—	0.6	-20.4	1,038.7	—	0.7	-15.2	493.5
10 橡胶制品	8	32.9	0.6	47.9	2,462.9	11.7	0.5	69.5	1,553.1
11 玻璃及土石制品	30	11.6	0.6	118.5	2,164.7	16.9	0.8	239.6	5,076.8
12 钢铁	19	8.6	0.5	154.7	2,842.1	10.5	0.4	190.1	4,658.2
13 有色金属	11	9.5	0.9	180.3	1,841.9	9.5	0.8	76.1	877.4
14 金属制品	57	10.0	0.5	162.0	3,112.2	12.8	0.6	395.0	8,700.0
15 机械	94	14.8	0.7	103.9	2,144.5	19.0	1.0	803.0	15,630.2
16 电气产品	94	12.7	0.8	117.7	1,787.8	11.3	1.0	1,399.6	15,560.0
17 运输机械	37	10.9	0.4	103.7	2,865.5	83.1	0.4	60.8	12,455.7
18 精密机器	14	14.8	1.1	68.3	917.6	17.4	1.6	220.1	2,323.7
19 其他产品	60	18.8	0.7	82.5	2,201.8	13.5	0.8	425.5	6,930.5
20 电力及燃气	2	24.3	0.3	109.3	9,377.3	34.3	0.3	11.7	1,402.5
21 陆地运输业	21	9.7	0.5	180.9	3,601.5	11.0	0.6	185.2	3,671.6
22 海洋运输业	6	5.7	0.6	227.6	2,029.6	5.2	0.7	174.7	1,276.6
23 航空运输业	3	—	7.2	-385.9	220.6	—	1.3	-8.0	352.8
24 仓库及运输相关行业	20	8.6	0.5	134.9	2,474.5	11.3	0.5	140.1	2,986.0
25 信息及通信业	155	19.5	1.7	62.6	720.6	31.6	2.6	1,085.7	13,148.2
26 批发业	156	11.7	0.7	126.1	2,199.9	12.7	0.8	1,368.7	22,259.9
27 零售业	153	20.8	1.3	55.8	901.0	28.2	1.8	1,269.2	20,203.1
28 银行业	12	9.7	0.3	105.0	4,025.8	20.8	0.5	338.7	13,878.2
29 证券及商品期货交易业	18	11.8	0.7	53.6	891.9	20.0	0.8	109.7	2,610.5
30 保险业	—	—	—	—	—	—	—	—	—
31 其他金融业	9	11.3	0.8	41.4	573.6	8.7	0.8	736.0	7,912.6
32 房地产业	55	8.9	0.8	96.1	1,099.9	9.2	0.9	718.0	7,678.2

33 服务业	164	16.0	1.1	70.2	989.1	31.4	1.5	517.3	11,038.7
--------	-----	------	-----	------	-------	------	-----	-------	----------

(注)1. 统计对象中制作合并财务报表的公司的数值为合并数值；未制作的公司的数值为单独的数值。
2. “—”表示没有相应的数值，或 PER、PBR 为负值的情况。PER 在 1000 倍以上时，用“*”表示
3. 制作本表时使用的归属母公司股东的当期净利润及净资产为 2022 年 1 月期-2022年 12 月期的实际数值。

Growth Market		2023 年 3 月末							
种类	公司数量 家	单独				加权			
		PER 倍	PBR 倍	每股当期净利润 日元	每股净利润 日元	PER 倍	PBR 倍	归属母公司股东的当期净利润合计 亿日元	总资产合计 亿日元
综合	508	64.5	4.0	22.2	360.5	—	4.3	-134.6	16,770.5
综合（金融业除外）	497	75.5	4.0	18.9	354.4	—	4.4	-256.6	15,656.1
制造业	67	—	3.5	-4.7	259.9	—	3.3	-457.6	3,555.5
非制造业	430	66.7	4.1	22.6	369.1	284.1	4.7	201.0	12,100.6
1 水产和农林业	—	—	—	—	—	—	—	—	—
2 矿业	—	—	—	—	—	—	—	—	—
3 建筑业	8	14.2	1.3	51.4	570.0	31.7	1.8	15.3	275.4
4 食品	4	45.4	7.5	42.0	254.7	138.2	13.9	5.5	55.0
5 纤维制品	—	—	—	—	—	—	—	—	—
6 纸浆造纸	—	—	—	—	—	—	—	—	—
7 化学	5	24.9	3.1	53.5	426.2	36.2	3.7	28.3	281.1
8 医药品	32	—	4.0	-34.4	144.0	—	3.6	-483.5	1,442.9
9 石油及煤炭产品	—	—	—	—	—	—	—	—	—
10 橡胶制品	—	—	—	—	—	—	—	—	—
11 玻璃及土石制品	—	—	—	—	—	—	—	—	—
12 钢铁	—	—	—	—	—	—	—	—	—
13 有色金属	2	17.4	2.2	70.6	552.1	17.9	2.4	11.0	82.1
14 金属制品	—	—	—	—	—	—	—	—	—
15 机械	3	—	4.1	-70.3	210.3	—	3.4	-24.7	108.9
16 电气产品	7	124.8	4.6	13.4	361.7	384.9	4.8	2.8	224.6
17 运输机械	2	33.5	1.6	37.5	808.5	34.1	1.6	3.6	78.1
18 精密机器	5	—	2.8	-14.1	133.5	—	2.0	-36.0	592.7
19 其他产品	7	24.7	2.6	45.9	443.1	48.4	2.5	35.2	690.2
20 电力及燃气	1	—	1.0	-52.3	431.8	—	1.0	-15.3	126.1

21 陆地运输业	—	—	—	—	—	—	—	—	—
22 海洋运输业	—	—	—	—	—	—	—	—	—
23 航空运输业	1	—	7.7	-111.5	154.1	—	7.7	-67.3	93.0
24 仓库及运输相关行业	1	9.8	1.7	44.9	264.5	9.8	1.7	4.6	27.3
25 信息及通信业	203	86.1	4.6	17.2	322.2	330.9	5.4	91.6	5,636.6
26 批发业	9	60.9	4.4	23.9	329.4	46.8	5.3	31.8	283.4
27 零售业	28	34.3	3.1	32.6	363.7	47.4	3.3	38.4	559.8
28 银行业	—	—	—	—	—	—	—	—	—
29 证券及商品期货交易业	2	2.8	2.0	669.2	958.5	7.3	3.2	106.5	241.4
30 保险业	5	32.5	2.4	56.6	762.2	340.6	2.2	5.2	807.1
31 其他金融业	4	22.4	5.0	71.9	321.4	26.4	4.1	10.2	65.9
32 房地产业	21	32.1	2.6	51.6	629.7	101.2	2.8	35.2	1,252.2
33 服务业	158	69.9	4.2	23.4	389.4	278.7	4.8	66.6	3,847.0

(注)1. 统计对象中制作合并财务报表的公司的数值为合并数值；未制作的公司的数值为单独的数值。

2. “—”表示没有相应的数值，或 PER、PBR 为负值的情况。PER 在 1000 倍以上时，用“*”表示

3. 制作本表时使用的归属母公司股东的当期净利润及净资产为 2022 年 1 月期-2022年 12 月期的实际数值。

2023 年 3 月末									
种类	公司数量 家	单独				加权			
		PER 倍	PBR 倍	每股当期净利润 日元	每股净利润 日元	PER 倍	PBR 倍	归属母公司股东的当期净利润合计 亿日元	总资产合计 亿日元
大型株	100	20.5	1.9	317.7	3,443.2	15.6	1.3	275,853.5	3,230,269.5
中型株	395	15.7	1.4	210.3	2,443.2	14.3	1.1	149,956.7	1,912,922.0
小型株	1,655	13.5	0.9	125.6	1,831.0	14.2	1.0	58,012.3	845,413.0

(注)1. 统计对象中制作合并财务报表的公司的数值为合并数值；未制作的公司的数值为单独的数值。

2. “—”表示没有相应的数值，或 PER、PBR 为负值的情况。PER 在 1000 倍以上时，用“*”表示

3. 制作本表时使用的归属母公司股东的当期净利润及净资产为 2022 年 1 月期-2022年 12 月期的实际数值。

2. 单独

2023 年 3 月末

种类	公司数量 家	单独				加权			
		PER 倍	PBR 倍	每股当期净利润 日元	每股净利润 日元	PER 倍	PBR 倍	当期净利润 亿日元	净资产 亿日元
Prime Market	1,512	19.8	1.6	124.8	1,569.1	22.9	2.2	250,656.8	2,649,536.3
Standard Market	1,235	15.8	0.9	85.2	1,550.8	20.9	1.2	9,058.5	162,858.1
Growth Market	439	91.9	4.7	16.1	313.7	—	5.0	-215.7	12,834.3

(注)1. “—”表示没有相应的数值，或PER、PBR 为负值的情况。PER 在 1000 倍以上时，用“*”表示

2. 制作本表时使用的归属母公司股东的当期净利润及净资产为 2022 年 1 月期-2022年 12 月期的实际数值。

三、东证指数月度指数报告 2023/3/31

指数名称	指数值	较上月末 (值)	较上月末 (%)
TOPIX	2003.5	10.22	0.51%
Mothers	749.45	0.77	0.10%
REIT	1785.77	-57.44	-3.12%
Tokyo Stock Exchange Infrastructure Funds Index	1161.58	11.36	0.99%
TOPIX Core30	988	10.49	1.07%
TOPIX Large70	2011.15	-1.9	-0.09%
TOPIX 100	1327.83	7.93	0.60%
TOPIX Mid400	2129.06	10.04	0.47%
TOPIX 500	1555.27	8.69	0.56%
TOPIX Small500	1070.51	-0.71	-0.07%
TOPIX Small	2430.07	0.55	0.02%
TOPIX 1000	1892.15	9.83	0.52%
大型	1914.2	11.42	0.60%
中型	2240.32	10.57	0.47%
小型	3587.52	0.81	0.02%
TOPIX value	2157.14	-36.87	-1.68%
TOPIX gross	2654.59	72.81	2.82%
TOPIX 500 value	2080.95	-37.52	-1.77%
TOPIX 500 gross	2653.85	77.78	3.02%
TOPIX Small value	3054.22	-23.65	-0.77%
TOPIX Small gross	2676.15	22.41	0.84%
电气产品	3586.79	163.13	4.76%
医药品	3431.34	124.08	3.75%
批发业	2467.08	85.08	3.57%
精密机器	9610.6	313.7	3.37%
化学	2161.95	66.76	3.19%
食品	1862.54	56.87	3.15%
陆地运输业	1879.96	53.6	2.93%
航空运输业	222.33	5.49	2.53%
橡胶制品	3750.37	83.79	2.29%
仓库及运输相关行业	2196.05	48.72	2.27%
金属制品	1200.57	25.75	2.19%
钢铁	629.56	10.79	1.74%
零售业	1428.07	21.49	1.53%
其他产品	3560.92	40.84	1.16%
机械	2309.01	14.34	0.62%
信息及通信业	4779.87	21.65	0.46%
有色金属	1095.54	4.8	0.44%
运输机械	3224.1	9.01	0.28%
纤维制品	653.54	1.44	0.22%
建筑业	1197.6	-2.48	-0.21%
电力及燃气业	358.43	-0.76	-0.21%
服务业	2440.12	-26.02	-1.06%
石油及煤炭产品	1096.41	-13.21	-1.19%
玻璃及土石制品	1141.04	-15.07	-1.30%
水产和农林业	467.98	-10.88	-2.27%
纸浆造纸	447.6	-14.6	-3.16%
房地产	1386.71	-46.54	-3.25%
矿业	415.12	-14.77	-3.44%

其他金融业	696.18	-50.44	-6.76%
证券及商品期货交易业	364.08	-30.45	-7.72%
海洋运输业	1113.22	-122.15	-9.89%
银行业	188	-24.56	-11.55%
保险业	1269.28	-183.86	-12.65%
TOPIX-17 电机及精密机器	287.03	12.59	4.59%
TOPIX-17 医药品	265.26	9.59	3.75%
TOPIX-17 商社及批发	599.45	20.67	3.57%
TOPIX-17 食品	319.24	9.33	3.01%
TOPIX-17 材料及化学	276.12	7.54	2.81%
TOPIX-17 零售	248.08	3.73	1.53%
TOPIX-17 钢铁及有色金属	242.24	2.78	1.16%
TOPIX-17 运输及物流	172.18	1.35	0.79%
TOPIX-17 机械	455.05	2.83	0.63%
TOPIX-17 汽车及运输机	242.23	1.13	0.47%
TOPIX-17 信息通信、服务及其他	281.76	0.19	0.07%
TOPIX-17 建筑及材料	250.24	-0.1	-0.04%
TOPIX-17 电力及燃气	59.36	-0.12	-0.20%
TOPIX-17 能源资源	138.96	-2.95	-2.08%
TOPIX-17 房地产	290.05	-9.74	-3.25%
TOPIX-17 金融（除银行外）	150.85	-17.13	-10.20%
TOPIX-17 银行	120.91	-15.79	-11.55%

四、市值排名表（2023 年 3 月末）

Prime Market			
排名	股票代码	名称	市值（亿日元）
1	7203	TOYOTA MOTOR CORPORATION	306,721
2	6861	KEYENCE CORPORATION	156,747
3	6758	SONY GROUP CORPORATION	151,140
4	8306	Mitsubishi UFJ Financial Group, Inc.	107,579
5	9432	NIPPON TELEGRAPH AND TELEPHONE CORPORATION	97,254

Standard Market			
排名	股票代码	名称	市值（亿日元）
1	4716	ORACLE CORPORATION JAPAN	12,224
2	2702	McDonald's Holdings Company (Japan), Ltd.	7,339
3	8303	SBI Shinsei Bank, Limited	6,040
4	4816	TOEI ANIMATION CO., LTD.	5,527
5	8572	ACOM CO., LTD.	4,997

Growth Market			
排名	股票代码	名称	市值（亿日元）
1	4194	Visional, Inc.	2,858
2	4478	freee K.K.	1,933
3	9552	M&A Research Institute Holdings Inc.	1,876
4	5032	ANYCOLOR Inc.	1,852
5	4071	Plus Alpha Consulting Co., LTD.	1,245

五、成交额排名前五的股票

1. 各股票成交额排名表（2023 年 3 月）

Prime Market			
排名	股票代码	名称	成交额（百万日元）
1	6920	Lasertec Corporation	4,710,492
2	8306	Mitsubishi UFJ Financial Group, Inc.	2,279,312
3	8316	Sumitomo Mitsui Financial Group, Inc.	1,649,178
4	8035	Tokyo Electron Limited	1,543,012
5	9984	SoftBank Group Corp.	1,455,972

Standard Market			
排名	股票代码	名称	成交额（百万日元）
1	3856	Abalance Corporation	189,331
2	7692	EARTH INFINITY CO.LTD.	142,077
3	2702	McDonald's Holdings Company(Japan), Ltd.	82,288
4	7120	SHINKO Inc.	82,087
5	6890	Ferrotec Holdings Corporation	77,145

Growth Market			
排名	股票代码	名称	成交额（百万日元）
1	4575	CanBas Co., Ltd.	207,811
2	7794	EDP Corporation	188,344
3	9552	M&A Research Institute Inc.	126,196
4	5240	monoAI technology Co., Ltd.	106,693
5	7359	Tokyo Tsushin, Inc.	99,980

2. 日本国内 ETF（2023 年 3 月）

排名	代码	名称	成交金额（日元）
1	1570	NEXT FUNDS Nikkei 225 Leveraged Index Exchange Traded Fund	2,000,217,989,205
2	1357	NEXT FUNDS Nikkei 225 Double Inverse Index ETF	586,648,806,553
3	1579	Nikkei 225 Bull 2x ETF	319,642,203,100
4	1360	Nikkei225 Bear -2x ETF	246,911,986,074
5	1321	Nikkei 225 Exchange Traded Fund	213,154,050,082

六、IPO公司信息

#	上市日期	市场	股票代码	公司名称	业务内容
1.	2023/3/22	PRO Market	5251	WISS1 Co., Ltd	从事应用开发支持、基础设施设计、建设、维护和运营及派遣技术人员服务。
2.	2023/3/22	Standard Market	7120	SHINKO Inc.	从事IT设备的维护和销售及临时人员配置等业务。
3.	2023/3/23	Growth Market	9343	ibis inc.	从事移动业务（移动绘画应用“ibisPaint”的开发和服务运营）、解决方案业务（IT技术人员派遣、应用开发和合同开发服务，如服务器建设、迁移、运营和维护）。
4.	2023/3/23	Growth Market	7119	halmek holdings Co., Ltd	从事提供“Halmek”杂志、“Halmek 365”视频和课程的发送等信息内容的业务及目录、电子商务和产品销售业务，即开发原创产品并在商店销售。
5.	2023/3/23	Growth Market	5252	Nihon Knowledge Co, Ltd.	提供软件测试和质量验证服务，以及承包系统开发和商业软件包的开发和销售。
6.	2023/3/27	Growth Market	5253	COVER Corporation	从事VTuber人物IP开发和VTuber制作公司“hololive production”的运营业务。
7.	2023/3/28	Growth Market	9344	Axis Consulting Corporation	从事人力资源业务。在高端人力资源领域提供招聘和技能分享的综合服务。
8.	2023/3/28	Growth Market	5255	Monstar lab Holdings Inc.	从事与DX相关的数字咨询和产品业务等。
9.	2023/3/28	Growth Market	5254	Arent Inc.	从事以建筑行业为主的DX咨询、系统开发、系统销售等。
10.	2023/3/29	Standard Market	7163	SBI Sumishi	互联网专业银行

				n Net Bank, Ltd.	
11.	2023/3/29	Growth Market	5027	AnyMind Group Inc.	开发、提供平台及服务。该平台为品牌公司提供营销支持，为出版商和创作者提供货币化支持、D2C支持。
12.	2023/3/30	Growth Market	9345	Bizmates, Inc.	从事在线商务英语对话“Bizmates”等的语言解决方案，以及专注于外国IT工程师的招聘服务的人才解决方案业务。
13.	2023/3/30	Standard Market	5257	NOVA SYSTEM CO., LTD.	从事主要面向金融和保险业的系统集成业务，以及提供云服务。
14.	2023/3/31	Standard Market	9346	Cocorporation, Inc	从事基于《残疾人综合支援法》的残疾人福利服务业务。
15.	2023/3/31	Growth Market	5256	Fusic Co., Ltd	从事利用云环境进行系统开发、结合物联网、云计算和人工智能支持数据的数字化转型业务。
16	2023/3/31	PRO Market	5881	Sun Feste Corporation	从事食品和酒类零售、餐饮、酒类生产和批发。

从以下 URL 可以通过 PDF 文件形式阅览日本交易所集团月报的最新一期和以往各期。

<http://www.jpx.co.jp/chinese/markets/data/monthly/index.html>

《免责声明》

本资料的目的，是以中文翻译的方式提供来自日本交易所集团的主要资讯，不以指导投资为目的。另外，也不保证本资料内容的完整性和正确性。日本交易所集团对于因利用本资料内容而产生的任何损失概不负责，敬请注意。本资料内容的著作权属于日本交易所集团，未经许可禁止转载。

(株)东京证券交易所北京代表处