



2022年12月 月报

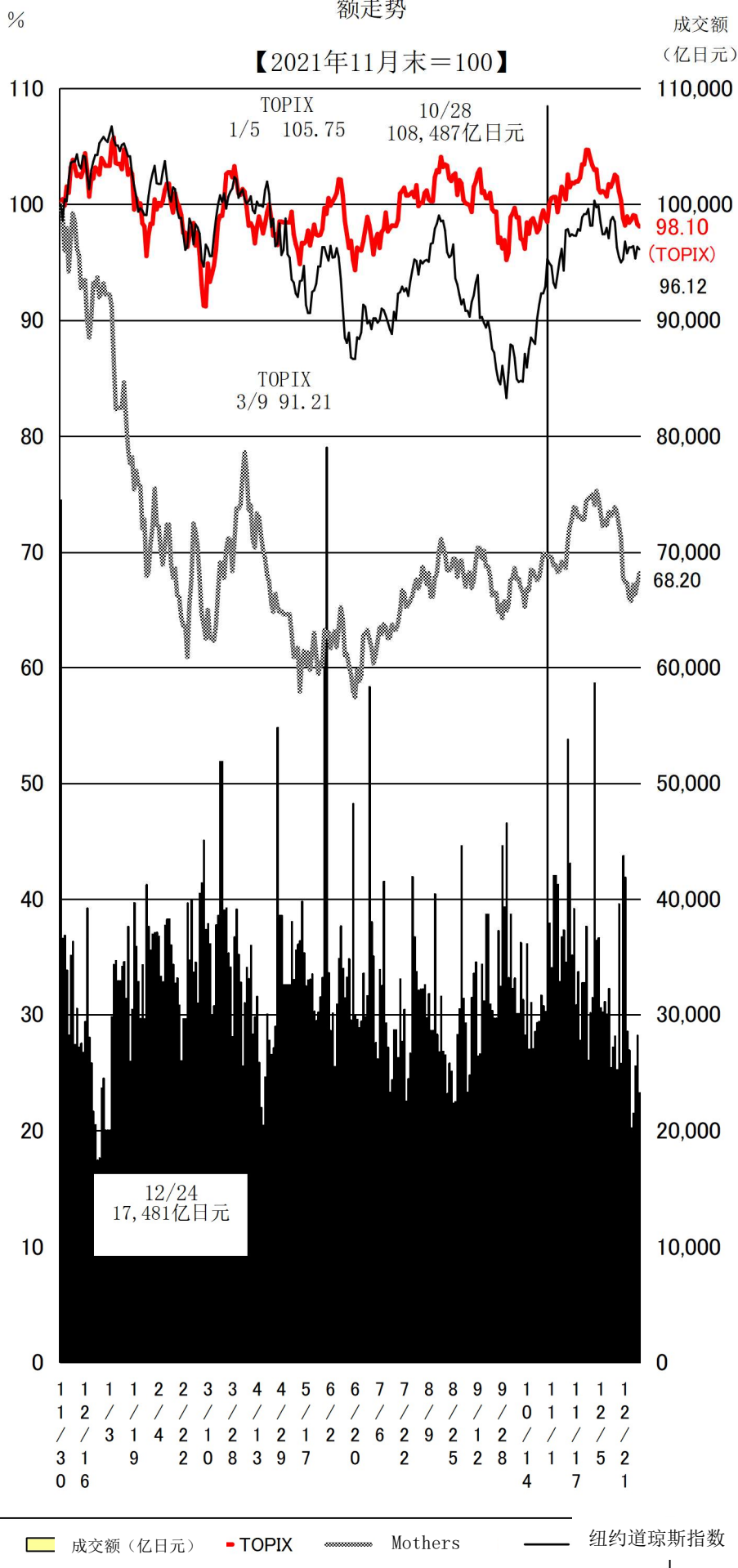
一、行情概况、股价、成交额

<行情概况>

【 回落 】

12月上旬，受美国经济情况恶化及外汇市场日元升值、美元贬值等的持续影响，行情表现疲软。中旬，随着美国消费者物价指数增长速度放缓，对美国加速加息的担忧消退，市场呈复苏态势。但受欧美央行货币紧缩立场的影响，市场转为疲软。下旬，日本央行决定进行出乎意料的大规模货币宽松政策修订致使股票被大量抛售，行情大幅下跌。月底，中国政府出现取消隔离措施的积极迹象，但由于美国纳斯达克指数创下年内新低，TOPIX指数再次走低。

最近1年TOPIX指数、Mothers指数、纽约道琼斯指数及成交额
 额走势



<指数> (单位: 点、美元、日元、%)

分类	2022/ 11/30	2022/ 12/31	涨跌幅	涨跌 率	2021 年				2022 年			
					最高	日期	最低	日期	最高	日期	最低	日期
TOPIX	1,985.57	1,891.71	-93.86	-4.73	2,118.87	9/14	1,791.22	1/5	2,039.27	1/5	1,758.89	3/9
日经225 种	27,968.99	26,094.50	-1,874.49	-6.70	30,670.10	9/14	27,013.25	8/20	29,332.16	1/5	24,717.53	3/9
JPX 日经指 数400	17,899.26	17,039.51	-859.75	-4.80	19,164.83	9/14	16,214.28	1/5	18,398.74	1/5	15,864.64	3/9
Standard 指数	1,015.76	995.35	-20.41	-2.01	-	-	-	-	1,029.27	11/25	936.33	5/12
Mothers 指数	793.51	730.41	-63.10	-7.95	1,320.73	2/16	948.28	12/20	976.74	1/4	615.35	6/20
纽约道琼 斯指数	34,589.77	33,147.25	-1,442.52	-4.17	36,488.63	12/29	29,982.62	1/29	36,799.65	1/4	28,725.51	9/30
纳斯达克 综合指数	11,468.00	10,466.48	-1,001.51	-8.73	16,057.44	11/19	12,609.16	3/8	15,832.79	1/3	10,213.29	12/28
日元/美元 (参考)	138.53	132.14	-6.39	-4.61	115.39	11/25	102.75	1/6	150.48	10/21	113.76	1/24
长期利率 (参考)	0.250	0.410	0.160	64.00	0.160	2/26	0.000	8/4	0.478	12/21	0.085	1/4

(注) 日元/美元汇率为东京外汇市场的收盘价, 日元/美元的最高点和最低点以日元为基准。

二、各规模、各行业 PER、PBR

1. 合并

Prime Market		2022 年 12 月末								
种类	公司 数量	单独				加权				
		PER 倍	PBR 倍	每股当 期净利 日元	每股净利 日元	PER 倍	PBR 倍	归 属 母 公 司 当 期 净 利 合 计 亿 日 元	总 资 产 合 计 亿 日 元	
综合	1,826	14.4	1.1	164.9	2094.1	14.4	1.2	474567.5	5838199.2	
综合(金融业除外)	1,714	14.8	1.2	163.2	1984.6	15.1	1.3	407507.9	4750965.1	
制造业	775	14.1	1.1	188.6	2444.6	14.2	1.3	250994.5	2726745.5	
非制造业	939	15.6	1.4	142.1	1605.0	16.6	1.3	156513.4	2024219.6	
1 水产和农林业	6	11.6	1.1	203.7	2130.0	11.5	1.0	565.8	6291.1	
2 矿业	5	20.4	0.6	131.8	4602.8	10.9	0.6	2095.8	39932.0	
3 建筑业	83	9.9	0.8	185.5	2351.8	10.7	0.9	12805.5	159283.8	
4 食品	70	17.9	1.2	154.1	2214.2	18.8	1.5	13684.2	166878.8	
5 纤维制品	23	19.5	0.8	100.2	2299.8	16.2	0.9	1973.0	35965.1	
6 纸浆造纸	10	8.7	0.5	142.6	2683.1	7.6	0.5	1790.3	24869.9	
7 化学	136	13.3	1.0	179.9	2369.6	14.6	1.3	29367.6	324486.4	
8 医药品	34	37.0	1.3	76.8	2118.1	30.7	2.1	12600.4	182738.0	

9 石油及煤炭产品	7	3.0	0.6	471.0	2530.9	2.8	0.5	9867.1	54650.7
10 橡胶制品	11	9.4	0.8	219.7	2515.6	8.4	1.0	5538.0	45963.3
11 玻璃及土石制品	24	10.9	0.9	286.9	3477.4	10.0	0.8	4762.7	56999.7
12 钢铁	22	7.5	0.5	271.2	4055.0	4.1	0.5	11866.6	94283.2
13 有色金属	21	7.2	0.7	296.7	2943.2	7.0	0.7	6799.8	66210.0
14 金属制品	31	11.8	0.6	150.0	2819.3	11.8	0.8	3008.3	45121.0
15 机械	125	15.4	1.2	185.5	2360.1	16.0	1.4	20107.9	233494.8
16 电气产品	140	15.6	1.5	236.6	2441.7	16.5	1.7	60541.4	584734.6
17 运输机械	50	12.9	0.7	151.5	2764.5	11.0	0.8	52682.5	679610.4
18 精密机器	30	16.4	1.5	137.1	1540.5	24.1	2.9	5966.0	49539.0
19 其他产品	41	12.9	1.2	174.1	1877.9	14.1	1.8	10438.8	81200.7
20 电力及燃气	22	18.7	0.7	69.9	1991.6	32.8	0.6	2335.3	134526.9
21 陆地运输业	39	30.7	1.1	110.9	2995.0	85.6	1.3	2415.7	164377.9
22 海洋运输业	5	1.9	0.9	1459.0	3273.9	1.6	0.9	23964.6	42883.4
23 航空运输业	2	—	1.5	-351.4	1795.0	—	1.5	-3211.8	16475.6
24 仓库及运输相关行业	15	9.7	0.9	221.3	2465.6	10.5	0.8	1082.6	14477.9
25 信息及通信业	208	22.3	2.2	102.0	1046.5	32.9	1.6	22798.6	464162.8
26 批发业	140	10.5	1.0	213.2	2336.5	8.1	1.0	47749.4	375648.9
27 零售业	160	21.7	1.8	129.2	1556.9	24.6	1.9	16253.5	206127.5
28 银行业	62	8.3	0.3	188.8	5032.9	10.2	0.5	37690.7	748462.6
29 证券及商品期货交易业	20	6.4	0.7	131.2	1174.6	6.1	0.6	7014.0	73998.5
30 保险业	8	9.7	0.8	280.5	3421.4	10.2	0.9	14931.4	176697.0
31 其他金融业	22	10.6	0.9	224.2	2692.9	10.4	0.9	7423.6	88076.2
32 房地产业	64	11.0	1.2	158.1	1497.4	12.4	1.0	11158.5	133499.4
33 服务业	190	18.6	2.0	97.7	888.6	23.9	1.5	16499.8	266532.4

(注)1. 统计对象中制作合并财务报表的公司的数值为合并数值；未制作的公司的数值为单独的数值。

2. “—”表示没有相应的数值，或 PER、PBR 为负值的情况。PER 在 1000 倍以上时，用“*”表示

3. 制作本表时使用的归属母公司股东的当期净利润及净资产为 2021 年 10 月期-2022 年 9 月期的实际数值。

Standard Market		2022 年 12 月末							
种类	公司数量 家	单独				加权			
		PER 倍	PBR 倍	每股当期 净利润 日元	每股净 利润 日元	PER 倍	PBR 倍	归属母公 司股东的 当期净利 润合计 亿日元	总资产 合计 亿日元
综合	1,440	12.9	0.7	102.3	1801.4	17.6	1.0	12426.3	227735.4
综合（金融业除外）	1,401	13.0	0.7	103.3	1802.0	18.1	1.0	11269.9	203563.1
制造业	598	12.7	0.7	117.9	2293.7	15.5	0.7	5233.6	108853.5
非制造业	803	13.2	0.9	92.5	1435.8	20.4	1.3	6036.3	94709.6
1 水产和农林业	6	11.8	1.2	151.0	1459.4	10.1	0.9	48.6	555.7
2 矿业	1	10.3	1.6	38.3	252.0	10.3	1.6	22.5	148.4
3 建筑业	64	7.8	0.6	198.1	2687.3	16.5	0.9	532.8	9911.6
4 食品	49	19.1	1.1	110.8	1949.0	16.3	1.0	504.8	8090.9
5 纤维制品	26	12.7	0.5	72.7	1861.9	23.8	0.6	86.9	3570.0
6 纸浆造纸	14	15.8	0.5	64.5	2147.9	11.0	0.5	96.6	2035.8
7 化学	71	12.2	0.7	171.9	2899.5	12.4	0.8	786.8	12880.6
8 医药品	7	14.4	1.0	137.3	2069.6	28.6	0.7	194.6	8074.2
9 石油及煤炭产品	3	17.0	0.6	35.6	1086.0	15.2	0.7	22.6	525.4
10 橡胶制品	8	23.5	0.5	49.7	2413.6	9.5	0.5	71.6	1496.5
11 玻璃及土石制品	30	12.3	0.6	103.2	2142.8	16.2	0.7	224.3	5018.2
12 钢铁	19	8.3	0.4	144.1	2831.7	9.4	0.4	187.3	4652.2
13 有色金属	12	8.7	0.9	184.2	1883.1	11.7	1.0	86.4	1023.0
14 金属制品	57	9.1	0.5	166.5	3192.4	11.3	0.5	407.6	8655.3
15 机械	97	15.1	0.7	99.2	2209.3	29.0	0.9	495.7	16169.1
16 电气产品	94	11.5	0.8	121.2	1808.5	10.8	0.9	1297.4	15272.4
17 运输机械	37	9.2	0.4	115.9	2848.1	25.3	0.4	182.7	12360.5
18 精密机器	14	14.7	1.1	68.1	908.4	18.9	1.7	198.6	2238.2
19 其他产品	60	17.5	0.6	79.9	2160.9	13.8	0.8	389.9	6791.4
20 电力及燃气	2	15.0	0.3	178.6	9190.0	14.9	0.3	26.9	1361.5
21 陆地运输业	21	9.2	0.5	180.7	3595.0	10.5	0.5	185.0	3663.6
22 海洋运输业	6	6.5	0.7	208.1	2013.0	5.7	0.8	172.1	1274.4
23 航空运输业	3	—	6.9	-385.9	220.6	—	1.2	-8.0	352.8
24 仓库及运输相关行业	20	7.7	0.4	136.1	2462.9	9.9	0.5	142.6	2940.1
25 信息及通信业	154	18.7	1.6	62.7	722.4	28.2	2.5	1150.1	13100.0
26 批发业	155	11.7	0.6	120.5	2214.5	12.7	0.8	1329.1	22393.2
27 零售业	153	20.6	1.3	56.0	918.2	28.2	1.7	1219.2	20070.4
28 银行业	12	9.7	0.3	105.0	4025.8	19.5	0.5	338.7	13878.2
29 证券及商品期货交易业	18	10.2	0.7	57.6	892.6	10.8	0.8	196.2	2625.5
30 保险业	—	—	—	—	—	—	—	—	—
31 其他金融业	9	14.0	0.8	34.3	568.8	10.2	0.8	621.6	7668.7
32 房地产业	55	8.2	0.7	96.3	1115.9	8.6	0.8	722.9	7796.4

33 服务业	163	15.6	1.1	70.4	979.8	37.8	1.7	492.5	11141.5
--------	-----	------	-----	------	-------	------	-----	-------	---------

(注)1. 统计对象中制作合并财务报表的公司的数值为合并数值；未制作的公司的数值为单独的数值。
2. “—”表示没有相应的数值，或 PER、PBR 为负值的情况。PER 在 1000 倍以上时，用“*”表示
3. 制作本表时使用的归属母公司股东的当期净利润及净资产为 2021 年 10 月期-2022 年 9 月期的实际数值。

Growth Market		2022 年 12 月末							
种类	公司数量 家	单独				加权			
		PER 倍	PBR 倍	每股当期净利润 日元	每股净利润 日元	PER 倍	PBR 倍	归属母公司股东的当期净利润合计 亿日元	总资产合计 亿日元
综合	494	61.5	3.7	21.9	362.3	657.8	4.0	102.6	17044.8
综合（金融业除外）	482	71.5	3.7	18.7	356.8	—	4.0	-0.5	15949.0
制造业	67	*	4.0	0.9	290.2	—	3.1	-382.3	4311.5
非制造业	415	63.2	3.7	21.5	367.6	133.5	4.4	381.8	11637.5
1 水产和农林业	—	—	—	—	—	—	—	—	—
2 矿业	—	—	—	—	—	—	—	—	—
3 建筑业	8	12.8	1.2	54.0	569.6	28.0	1.7	16.4	274.9
4 食品	3	51.7	3.7	21.0	291.2	—	8.5	-3.9	41.5
5 纤维制品	—	—	—	—	—	—	—	—	—
6 纸浆造纸	—	—	—	—	—	—	—	—	—
7 化学	6	28.4	3.3	45.3	391.3	41.1	3.9	32.7	345.9
8 医药品	32	—	3.9	-29.7	162.7	—	3.3	-419.9	2127.2
9 石油及煤炭产品	—	—	—	—	—	—	—	—	—
10 橡胶制品	—	—	—	—	—	—	—	—	—
11 玻璃及土石制品	—	—	—	—	—	—	—	—	—
12 钢铁	—	—	—	—	—	—	—	—	—
13 有色金属	2	18.3	2.1	65.4	578.0	17.5	2.1	9.6	79.6
14 金属制品	—	—	—	—	—	—	—	—	—
15 机械	3	—	3.3	-46.0	278.8	—	2.8	-15.1	133.7
16 电气产品	7	59.1	5.1	36.7	429.8	81.8	4.7	12.9	224.4
17 运输机械	2	23.6	1.1	37.5	808.6	24.2	1.1	3.6	78.1
18 精密机器	5	—	2.5	-16.7	133.9	—	2.0	-37.5	591.2
19 其他产品	7	53.2	6.2	62.4	532.9	48.3	2.5	35.2	690.2
20 电力及燃气	1	26.6	1.0	18.1	483.4	26.6	1.0	5.3	141.0

21 陆地运输业	—	—	—	—	—	—	—	—	—
22 海洋运输业	—	—	—	—	—	—	—	—	—
23 航空运输业	—	—	—	—	—	—	—	—	—
24 仓库及运输相关行业	1	9.0	1.5	45.1	265.4	9.0	1.5	4.6	27.3
25 信息及通信业	194	73.1	4.1	18.3	327.6	139.7	5.0	199.0	5598.0
26 批发业	8	76.0	3.8	18.9	376.0	64.6	5.6	22.4	259.6
27 零售业	28	40.7	3.4	29.5	352.3	58.5	3.4	30.9	530.8
28 银行业	—	—	—	—	—	—	—	—	—
29 证券及商品期货交易业	2	3.2	2.2	661.2	949.8	8.9	3.8	98.7	232.0
30 保险业	6	61.3	3.1	31.3	625.7	—	2.6	-5.8	797.9
31 其他金融业	4	17.7	4.0	74.4	332.4	22.1	3.4	10.2	65.9
32 房地产业	20	53.8	2.5	26.4	562.7	—	2.9	-4.2	1138.4
33 服务业	155	66.7	3.8	21.7	384.4	149.1	4.4	107.5	3667.5

(注)1. 统计对象中制作合并财务报表的公司的数值为合并数值；未制作的公司的数值为单独的数值。

2. “—”表示没有相应的数值，或 PER、PBR 为负值的情况。PER 在 1000 倍以上时，用“*”表示

3. 制作本表时使用的归属母公司股东的当期净利润及净资产为 2021 年 10 月期-2022年 9 月期的实际数值。

2022 年 12 月末									
种类	公司数量 家	单独				加权			
		PER 倍	PBR 倍	每股当期净利润 日元	每股净利润 日元	PER 倍	PBR 倍	归属母公司股东的当期净利润合计 亿日元	总资产合计 亿日元
大型株	100	19.7	2.0	369.2	3704.3	14.9	1.3	273311.1	3199100.0
中型株	395	15.2	1.3	214.1	2439.5	13.6	1.1	150271.1	1886245.8
小型株	1,659	13.0	0.9	122.6	1823.7	14.2	0.9	54912.0	840290.1

(注)1. 统计对象中制作合并财务报表的公司的数值为合并数值；未制作的公司的数值为单独的数值。

2. “—”表示没有相应的数值，或 PER、PBR 为负值的情况。PER 在 1000 倍以上时，用“*”表示

3. 制作本表时使用的归属母公司股东的当期净利润及净资产为 2021 年 10 月期-2022年 9 月期的实际数值。

2. 单独

2022 年 12 月末

种类	公司数量 家	单独				加权			
		PER 倍	PBR 倍	每股当期净利润 日元	每股净利润 日元	PER 倍	PBR 倍	当期净利润 亿日元	净资产 亿日元
Prime Market	19.1	1.5	126.3	1,585.8	21.7	2.0	244,862.9	2,628,127.6	19.1
Standard Market	15.5	0.8	83.4	1,561.3	20.6	1.1	8,929.5	163,399.8	15.5
Growth Market	77.7	4.3	17.7	318.6	—	4.6	-3.4	12,560.4	77.7

(注)1. “—”表示没有相应的数值，或PER、PBR 为负值的情况。PER 在 1000 倍以上时，用“*”表示

2. 制作本表时使用的归属母公司股东的当期净利润及净资产为 2021 年 10 月期-2022年 9 月期的实际数值。

三、东证指数月度指数报告 2022/12/30

1. 各市场指数

指数名称	本月末	较上月末
东证股价指数· TOPIX	1,891.71	-93.86 -4.73%
东证 Mothers 指数	730.41	-63.10 -7.95%
东证 REIT 指数	1,894.06	-75.98 -3.86%
东证基础设施基金指数	1,159.86	-32.04 -2.69%

2. 各规模指数

指数名称	本月末	较上月末
TOPIXCore30	918.46	-46.53 -4.82%
TOPIXLarge70	1,926.39	-110.33 -5.42%
TOPIX100	1,249.46	-66.68 -5.07%
TOPIXMid400	2,023.20	-95.71 -4.52%
TOPIX500	1,467.92	-75.59 -4.90%
TOPIX500Small	1,022.70	-36.07 -3.41%
TOPIXSmall	2,303.30	-71.06 -2.99%
TOPIX1000	1,787.24	-90.21 -4.80%
大型股	1,801.23	-96.12 -5.07%
中型股	2,128.92	-100.71 -4.52%
小型股	3,400.36	-104.92 -2.99%

3. 风格指数

指数名称	本月末	较上月末
TOPIXvalue	2,059.62	-58.20 -2.75%
TOPIXgross	2,478.22	-177.37 -6.68%
TOPIX500value	1,990.35	-59.41 -2.90%
TOPIX500gross	2,471.17	-182.37 -6.87%
TOPIXSmallvalue	2,865.16	-35.03 -1.21%
TOPIXSmallgross	2,563.16	-127.26 -4.73%

4. 东证行业股价指数（33 个行业）（涨跌率排名）

指数名称	本月末 机械	较上月末	
		绝对值	百分比
银行业	193.63	+20.27	11.69%
保险业	1,431.34	+57.13	4.16%
海洋运输业	1,101.14	+15.56	1.43%
电力及燃气业	358.58	+5.02	1.42%
钢铁	493.74	+6.52	1.34%
零售业	1,406.00	+14.55	1.05%
纸浆造纸	438.81	+1.58	0.36%
水产和农林业	491.26	-0.19	-0.04%
纤维制品	599.05	-8.01	-1.32%
其他金融业	681.63	-21.14	-3.01%
证券及商品期货交易业	349.06	-11.28	-3.13%
批发业	2,282.44	-76.29	-3.23%
航空运输业	223.42	-7.61	-3.29%
建筑业	1,137.49	-39.38	-3.35%
有色金属	1,035.70	-37.34	-3.48%
信息及通信业	4,670.27	-183.44	-3.78%
仓库及运输相关行业	2,061.24	-84.74	-3.95%
食品	1,759.66	-74.22	-4.05%
医药品	3,393.21	-152.62	-4.30%
陆地运输业	1,876.06	-95.42	-4.84%
石油及煤炭产品	1,058.92	-54.18	-4.87%
化学	1,982.78	-104.06	-4.99%
服务业	2,440.35	-132.16	-5.14%
其他产品	3,511.54	-210.00	-5.64%
玻璃及土石制品	1,036.51	-62.48	-5.69%
金属制品	1,095.24	-73.68	-6.30%
机械	2,029.55	-164.13	-7.48%
橡胶制品	3,279.20	-293.08	-8.20%
矿业	408.01	-38.52	-8.63%
电气产品	3,096.69	-336.50	-9.80%
精密机器	9,003.49	-1,040.57	-10.36%
运输机械	2,992.21	-346.37	-10.37%
房地产	1,402.56	-164.70	-10.51%

5. TOPIX-17 系列（涨跌率排名）

指数名称	本月末	较上月末	
TOPIX-17 银行	124.52	+13.03	11.69%
TOPIX-17 电力及燃气	59.38	+0.83	1.42%
TOPIX-17 零售	244.25	+2.53	1.05%
TOPIX-17 金融（除银行外）	159.19	+1.55	0.98%
TOPIX-17 钢铁及有色金属	207.23	-2.24	-1.07%
TOPIX-17 商社及批发	554.59	-18.53	-3.23%
TOPIX-17 运输及物流	171.40	-6.74	-3.78%
TOPIX-17 食品	302.42	-12.41	-3.94%
TOPIX-17 医药品	262.32	-11.79	-4.30%
TOPIX-17 建筑及材料	233.72	-10.70	-4.38%
TOPIX-17 信息通信、服务及其他	277.72	-13.05	-4.49%
TOPIX-17 材料及化学	253.67	-12.25	-4.61%
TOPIX-17 能源资源	135.14	-9.19	-6.37%
TOPIX-17 机械	399.97	-32.35	-7.48%
TOPIX-17 电机及精密机器	250.46	-27.45	-9.88%
TOPIX-17 汽车及运输机	223.58	-25.35	-10.18%
TOPIX-17 房地产	293.37	-34.45	-10.51%

四、市值排名表（2022 年 12 月末）

Prime Market			
排名	股票代码	名称	市值（亿日元）
1	7203	TOYOTA MOTOR CORPORATION	295,709
2	6758	SONY GROUP CORPORATION	126,549
3	6861	KEYENCE CORPORATION	125,057
4	8306	Mitsubishi UFJ Financial Group, Inc.	114,352
5	9984	SoftBank Group Corp.	97,243

Standard Market			
排名	股票代码	名称	市值（亿日元）
1	4716	ORACLE CORPORATION JAPAN	10,928
2	2702	McDonald's Holdings Company (Japan), Ltd.	6,641
3	4816	TOEI ANIMATION CO., LTD.	5,577
4	8303	Shinsei Bank, Limited	5,564
5	8572	ACOM CO., LTD.	4,950

Growth Market			
排名	股票代码	名称	市值（亿日元）
1	4194	Visional, Inc.	3,356
2	5032	ANYCOLOR Inc.	1,769
3	4565	Sosei Group Corporation	1,751
4	4478	free K. K.	1,673
5	4485	JTOWER Inc.	1,339

五、成交额排名前五的股票

1. 各股票成交额排名表（2022 年 12 月）

Prime Market			
排名	股票代码	名称	成交额（百万日元）
1	6920	Lasertec Corporation	6,257,738
2	8306	Mitsubishi UFJ Financial Group, Inc.	1,735,309
3	9984	SoftBank Group Corp.	1,515,761
4	9983	FAST RETAILING CO., LTD.	1,269,239
5	8035	Tokyo Electron Limited	1,226,444

Standard Market			
排名	股票代码	名称	成交额（百万日元）
1	6890	Ferrotec Holdings Corporation	125,230
2	2702	McDonald's Holdings Company (Japan), Ltd.	98,584
3	7647	ONTSU Co., Ltd.	76,561
4	1514	Sumiseki Holdings, Inc.	70,691
5	6338	Takatori Corporation	69,555

Growth Market			
排名	股票代码	名称	成交额（百万日元）
1	9227	Microwave Chemical Co., Ltd.	309,153
2	5032	ANYCOLOR Inc.	217,072
3	4263	SUSMED, Inc.	131,617
4	4393	Bank of Innovation, Inc.	121,088
5	4575	CanBas Co., Ltd.	114,615
6	9227	Microwave Chemical Co., Ltd.	309,153

2. 日本国内 ETF（2022 年 12 月）

排名	代码	名称	成交金额（日元）
1	1570	NEXT FUNDS Nikkei 225 Leveraged Index Exchange Traded Fund	2,848,040,005,476
2	1357	NEXT FUNDS Nikkei 225 Double Inverse Index ETF	566,222,213,051
3	1579	Nikkei 225 Bull 2x ETF	270,640,699,300
4	1360	Nikkei225 Bear -2x ETF	254,439,887,162
5	1321	Nikkei 225 Exchange Traded Fund	170,295,505,504

六、IPO公司信息

#	上市日期	市场	股票代码	公司名称	业务内容
1.	2022/12/1	Growth Market	4892	Cyfuse Biomedical K.K.	使用生物3D打印机开发、制造和销售再生医疗产品及其他产品。
2.	2022/12/6	PRO Market	7113	MANABE INTERIOR HEARTS Co., Ltd.	从事家具室内用品及家居时尚用品等的销售。
3.	2022/12/13	Growth Market	5527	property technologies Inc.	从事二手房改造和独立屋（KAITRY项目）业务。
4.	2022/12/14	Prime Market	9336	Daiei Kankyo Co., Ltd.	从事以收集和运输、中间处理、回收和最终处理普通垃圾和工业废物为主的环境业务及有价资源回收业务。
5.	2022/12/14	Growth Market	9204	Skymark Airlines Inc.	从事定期航空运输服务等。
6.	2022/12/15	Growth Market	5137	SmartDrive inc.	利用流动性数据提供各种服务。
7.	2022/12/16	Growth Market	7114	Foodison, Inc.	运营主要面向餐厅的生鲜电商平台“Uo Pochi”。
8.	2022/12/16	Growth Market	5139	OpenWork Inc.	从事转职和就业相关的信息平台“OpenWork”的开发和运营。
9.	2022/12/16	Growth Market	5138	Rebase, Inc.	提供租赁空间预订平台“Instabase”等服务。
10.	2022/12/19	Growth Market	9337	toridori Inc.	从事为有影响力的人和公司牵线搭桥的营销平台“toridori base”的开发和运营。
11.	2022/12/20	Growth Market	9338	INFORICH INC.	运营移动电池共享服务“ChargeSPOT”及从事“ChargeSPOT”相关标牌广告的销售和推广。
12.	2022/12/20	Growth Market	5240	monoAI technology Co., Ltd.	运营元空间平台“XR CLOUD”。
13.	2022/12/21	Growth Market	5243	note inc.	运营CtoC媒体平台“note”和媒体SaaS“note pro”。
14.	2022/12/21	Growth Market	5242	EYEZ, INC.	从事专门研究广告行业的平台“Media radar”及口碑相传的营销平台“Trammy”等的运营。
15.	2022/12/21	Growth Market	2937	St. Cousair CO., LTD.	通过直营、特许经营、批发、电子商务和全球销售等多种销

					售渠道生产和销售久世福商店等自有品牌的加工食品。
16.	2022/12/21	PRO Market	5241	Nihon Office Automation Research Co., Ltd.	从事系统开发及相关服务。
17.	2022/12/22	Standard Market	9339	COACH A Co., Ltd.	通过教练式培训组织和开拓业务及从事教练培训业务。
18.	2022/12/22	Growth Market	5244	jig. jp co., ltd.	面向普通消费者和企业提供“Fuwachi”直播业务等相关服务。
19.	2022/12/23	Growth Market	9341	GENOVA, Inc.	从事医疗信息网站“Medica DOC”的运营和面向诊所销售自动接待和结算的机器等。
20.	2022/12/23	Standard Market	9340	ASO INTERNATIONAL, INC.	从事牙齿矫正用具的生产和销售。
21.	2022/12/26	Standard Market	7116	DAIWA TSUSHIN Co., Ltd	从事保安业务（监控摄像机等的企划、销售、安装和维护以及提供人脸识别技术的解决方案等）及移动业务（手机的销售和代理服务）。
22.	2022/12/26	Standard Market	7115	Alpha Purchase Co., Ltd.	从事销售间接材料商品和设施管理业务。
23.	2022/12/27	Growth Market	5247	BTM, Inc.	利用当地人力资源从事DX推广支持等业务。
24.	2022/12/27	Growth Market	5246	ELEMENTS, Inc.	提供使用生物识别、图像分析和机器学习技术的在线身份验证服务“LIQUID eKYC”等的决方案、开发和提供衣食住行方面的个人优化解决方案。
25.	2022/12/28	PRO Market	5528	Frontier House Co., Ltd.	从事房地产规划、开发、建设、销售和租赁管理业务。
26.	2022/12/29	Growth Market	9342	Sumasapo Inc.	为物业管理行业提供多种解决方案和从事租户应用程序“TOTONO”的DX推广业务。

从以下 URL 可以通过 PDF 文件形式阅览日本交易所集团月报的最新一期和以往各期。

<http://www.jpx.co.jp/chinese/markets/data/monthly/index.html>

《免责声明》

本资料的目的，是以中文翻译的方式提供来自日本交易所集团的主要简讯，不以指导投资为目的。另外，也不保证本资料内容的完整性和正确性。日本交易所集团对于因利用本资料内容而产生的任何损失概不负责，敬请注意。本资料内容的著作权属于日本交易所集团，未经许可禁止转载。