



2022年11月 月报

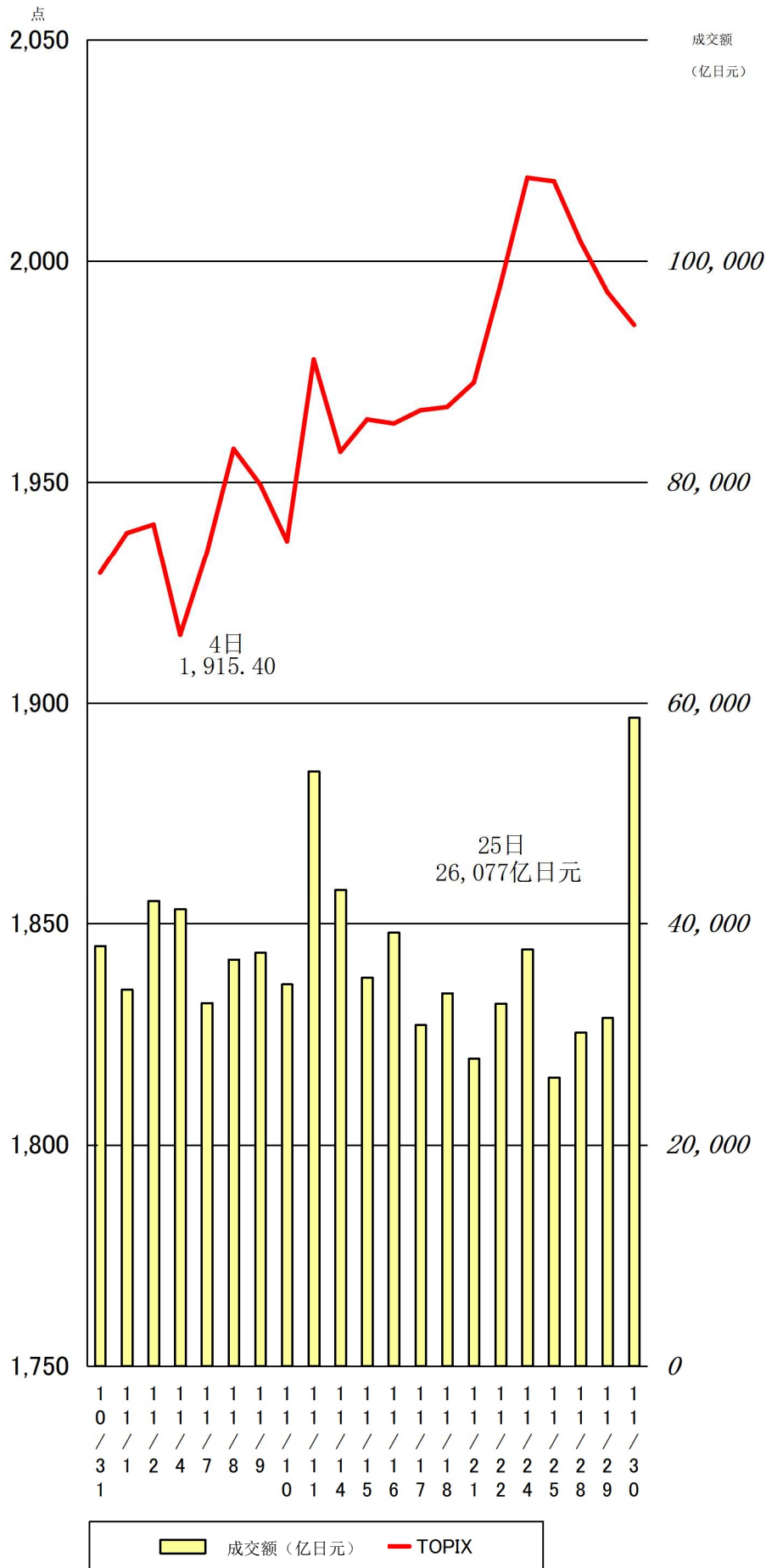
一、行情概况、股价、成交额

<行情概况>

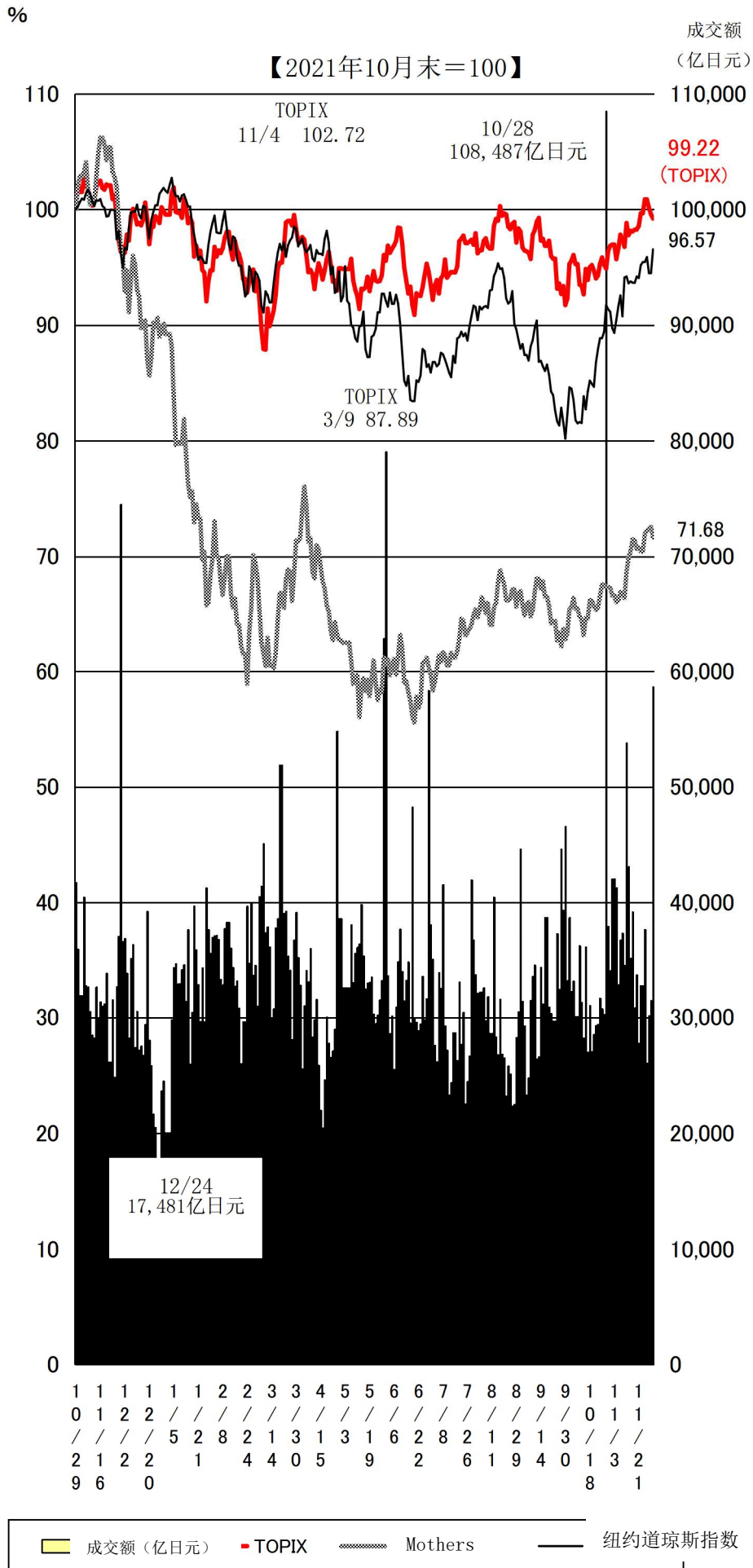
【大幅上涨】

11月上旬，受美国就业报告的利好影响，美股上涨，日本国内买入情绪得以缓解，行情小幅高开。中旬，受美国10月CPI增速放缓及纽约道琼斯工业平均指数创今年最大涨幅的影响，市场交易呈上升状态。下旬，受中国“新冠清零政策”抗议活动的加剧致使市场对中国经济前景的不确定性增强及美国苹果公司调整iPhone生产报道等影响，市场以涨幅收窄而告终。

11月TOPIX指数及交易额（包含ToSRNetT）走势



最近1年TOPIX指数、Mothers指数、纽约道琼斯指数及成交额走势



<指数> (单位: 点、美元、日元、%)

分类	2022/ 10/31	2022/ 11/30	涨跌幅	涨跌 率	2021 年				2022 年			
					最高	日期	最低	日期	最高	日期	最低	日期
TOPIX	1,929.43	1,985.57	56.14	2.91	2,118.87	9/14	1,791.22	1/5	2,039.27	1/5	1,758.89	3/9
日经225 种	27,587.46	27,968.99	381.53	1.38	30,670.10	9/14	27,013.25	8/20	29,332.16	1/5	24,717.53	3/9
JPX 日经指 数400	17,322.84	17,899.26	576.42	3.33	19,164.83	9/14	16,214.28	1/5	18,398.74	1/5	15,864.64	3/9
Standard 指数	994.04	1,015.76	21.72	2.19	-	-	-	-	1,029.27	11/25	936.33	5/12
Mothers 指数	745.54	793.51	47.97	6.43	1,320.73	2/16	948.28	12/20	976.74	1/4	615.35	6/20
纽约道琼 斯指数	32,732.95	34,589.77	1,856.82	5.67	36,488.63	12/29	29,982.62	1/29	36,799.65	1/4	28,725.51	9/30
纳斯达克 综合指数	10,988.15	11,468.00	479.85	4.37	16,057.44	11/19	12,609.16	3/8	15,832.79	1/3	10,321.39	10/14
日元/美元 (参考)	148.01	138.53	-9.48	-6.40	115.39	11/25	102.75	1/6	150.48	10/21	113.76	1/24
长期利率 (参考)	0.245	0.240	-0.005	-2.04	0.160	2/26	0.000	8/4	0.250	3/28	0.085	1/4

(注) 日元/美元汇率为东京外汇市场的收盘价, 日元/美元的最高点和最低点以日元为基准。

二、各规模、各行业 PER、PBR

1. 合并

Prime Market		2022 年 11 月末								
种类	公司 数量 家	单独				加权				
		PER 倍	PBR 倍	每股当 期净 利 润 日 元	每股净 利 润 日 元	PER 倍	PBR 倍	归 属 母 公 司 当 期 净 利 润 总 计 日 元	公 司 总 资 产 总 计 日 元	总 资 产 总 计 日 元
综合	1,825	15.1	1.2	164.4	2,092.2	15.1	1.2	474,214.9	5,840,515.9	
综合(金融业除外)	1,713	15.6	1.3	162.7	1,983.1	16.1	1.4	407,210.7	4,753,353.6	
制造业	776	15.0	1.2	188.5	2,443.4	15.4	1.4	250,918.1	2,731,226.7	
非制造业	937	16.3	1.4	141.2	1,601.8	17.2	1.3	156,292.6	2,022,126.9	
1 水产和农林业	6	11.8	1.1	201.6	2,106.3	11.6	1.0	565.8	6,291.1	
2 矿业	5	22.2	0.6	131.8	4,602.8	12.0	0.6	2,095.8	39,932.0	
3 建筑业	83	10.2	0.8	185.4	2,349.8	11.1	0.9	12,805.5	159,283.8	
4 食品	70	18.2	1.3	153.2	2,209.6	19.6	1.6	13,684.2	166,878.8	
5 纤维制品	23	19.6	0.9	100.2	2,299.8	16.4	0.9	1,973.0	35,965.1	
6 纸浆造纸	10	8.7	0.5	142.6	2,683.1	7.6	0.5	1,790.3	24,869.9	
7 化学	136	14.2	1.1	180.1	2,369.3	15.5	1.4	29,342.7	324,340.3	
8 医药品	34	38.1	1.4	79.1	2,137.3	32.2	2.2	12,597.8	182,706.8	

9 石油及煤炭产品	7	3.1	0.6	480.5	2,570.8	2.9	0.5	9,867.1	54,650.7
10 橡胶制品	11	9.9	0.9	219.7	2,515.6	9.1	1.1	5,538.0	45,963.3
11 玻璃及土石制品	24	11.8	1.0	286.9	3,477.4	10.7	0.9	4,762.7	56,999.7
12 钢铁	23	8.0	0.5	260.6	3,932.5	4.9	0.6	11,986.9	99,594.4
13 有色金属	21	7.5	0.8	296.7	2,943.2	7.3	0.7	6,799.8	66,210.0
14 金属制品	31	12.6	0.7	154.1	2,887.9	12.5	0.8	3,008.3	45,121.0
15 机械	125	16.4	1.3	185.8	2,348.7	17.2	1.5	20,120.3	233,336.6
16 电气产品	140	17.2	1.7	235.9	2,436.4	18.4	1.9	60,378.9	584,291.2
17 运输机械	50	14.1	0.8	151.5	2,764.5	12.2	0.9	52,682.5	679,610.4
18 精密机器	30	17.8	1.6	137.0	1,539.7	27.0	3.3	5,966.0	49,539.0
19 其他产品	41	13.6	1.2	172.0	1,872.5	15.0	1.9	10,419.6	81,149.6
20 电力及燃气	22	19.3	0.7	69.9	1,991.6	32.4	0.6	2,335.3	134,526.9
21 陆地运输业	39	32.2	1.2	110.1	2,983.4	89.9	1.3	2,415.7	164,377.9
22 海洋运输业	5	1.9	0.8	1,459.0	3,273.9	1.5	0.9	23,964.6	42,883.4
23 航空运输业	2	—	1.6	-351.4	1,795.0	—	1.6	-3,211.8	16,475.6
24 仓库及运输相关行业	15	10.2	0.9	220.9	2,458.0	11.1	0.8	1,082.6	14,477.9
25 信息及通信业	206	24.1	2.3	101.0	1,049.4	34.5	1.7	22,606.0	463,421.6
26 批发业	140	10.4	1.0	212.8	2,335.1	8.4	1.1	47,721.1	375,535.1
27 零售业	160	21.3	1.8	130.5	1,554.9	24.3	1.9	16,382.1	206,108.7
28 银行业	62	7.8	0.3	188.6	5,029.9	9.3	0.5	37,690.7	748,462.6
29 证券及商品期货交易业	20	6.7	0.7	128.1	1,170.8	6.3	0.6	6,958.7	73,930.8
30 保险业	8	9.7	0.8	274.4	3,344.1	10.0	0.8	14,931.3	176,692.8
31 其他金融业	22	10.7	0.9	224.2	2,692.9	10.7	0.9	7,423.6	88,076.2
32 房地产业	64	12.1	1.3	155.8	1,486.6	14.1	1.2	11,056.2	132,948.5
33 服务业	190	20.4	2.2	94.1	874.8	25.3	1.6	16,473.6	265,864.5

(注)1. 统计对象中制作合并财务报表的公司的数值为合并数值；未制作的公司的数值为单独的数值。

2. “—”表示没有相应的数值，或 PER、PBR 为负值的情况。PER 在 1000 倍以上时，用“*”表示

3. 制作本表时使用的归属母公司股东的当期净利润及净资产为 2021 年 9 月期-2022 年 8 月期的实际数值。

Standard Market		2022 年 11 月末							
种类	公司数量 家	单独				加权			
		PER 倍	PBR 倍	每股当期 净利润 日元	每股净 利润 日元	PER 倍	PBR 倍	归属母公 司股东的 当期净利 润合计 亿日元	总资产 合计 亿日元
综合	1,444	13.3	0.8	102.1	1,802.0	18.0	1.0	12,422.3	227,529.8
综合（金融业除外）	1,405	13.3	0.8	103.1	1,802.6	18.5	1.0	11,266.4	203,361.5
制造业	599	13.1	0.7	117.7	2,296.6	16.0	0.8	5,206.0	108,681.9
非制造业	806	13.5	0.9	92.2	1,435.5	20.7	1.3	6,060.4	94,679.5
1 水产和农林业	6	12.1	1.2	151.0	1,459.4	10.0	0.9	48.6	555.7
2 矿业	1	6.6	1.0	38.3	252.0	6.6	1.0	22.5	148.4
3 建筑业	64	7.6	0.6	200.4	2,681.9	16.6	0.9	530.8	9,891.5
4 食品	49	19.0	1.1	109.6	1,946.8	16.3	1.0	502.4	8,086.0
5 纤维制品	27	13.3	0.5	68.1	1,813.8	25.2	0.6	85.6	3,584.4
6 纸浆造纸	14	16.2	0.5	64.5	2,147.9	11.4	0.5	96.6	2,035.8
7 化学	71	12.5	0.7	171.8	2,898.1	13.1	0.8	786.5	12,876.7
8 医药品	7	14.5	1.0	137.3	2,069.6	27.8	0.7	194.6	8,074.2
9 石油及煤炭产品	3	18.2	0.6	35.6	1,086.0	16.4	0.7	22.6	525.4
10 橡胶制品	8	24.1	0.5	49.7	2,413.6	10.0	0.5	71.6	1,496.5
11 玻璃及土石制品	30	13.4	0.6	103.1	2,275.6	16.8	0.7	224.3	5,018.2
12 钢铁	19	8.3	0.4	144.1	2,831.7	9.4	0.4	187.3	4,652.2
13 有色金属	12	9.5	0.9	180.2	1,873.7	12.4	1.0	83.9	1,017.1
14 金属制品	57	9.1	0.5	174.3	3,219.6	11.4	0.5	413.9	8,642.8
15 机械	97	15.2	0.7	99.6	2,206.0	29.0	0.9	491.8	16,152.1
16 电气产品	94	12.5	0.8	118.7	1,795.2	11.6	1.0	1,276.8	15,141.2
17 运输机械	37	9.5	0.4	115.9	2,848.1	26.9	0.4	182.7	12,360.5
18 精密机器	14	15.6	1.1	66.1	903.5	20.7	1.8	196.1	2,229.3
19 其他产品	60	19.0	0.7	79.7	2,160.1	14.7	0.8	389.4	6,789.5
20 电力及燃气	2	15.0	0.3	178.6	9,190.0	15.0	0.3	26.9	1,361.5
21 陆地运输业	21	9.3	0.5	180.7	3,595.0	10.5	0.5	185.0	3,663.6
22 海洋运输业	6	6.4	0.7	208.1	2,013.0	5.5	0.7	172.1	1,274.4
23 航空运输业	3	—	7.6	-385.9	200.6	—	1.2	-8.0	341.6
24 仓库及运输相关行业	20	7.8	0.4	136.1	2,462.9	10.2	0.5	142.6	2,940.1
25 信息及通信业	154	18.8	1.7	65.4	728.7	28.8	2.5	1,146.8	13,022.9
26 批发业	155	11.7	0.6	121.7	2,218.5	12.7	0.8	1,347.0	22,456.1
27 零售业	153	20.3	1.3	56.8	916.1	27.6	1.7	1,231.3	20,027.2
28 银行业	12	9.5	0.2	105.0	4,025.8	20.8	0.5	338.7	13,878.2
29 证券及商品期货交易业	18	10.2	0.7	57.6	892.6	10.7	0.8	196.2	2,625.5
30 保险业	—	—	—	—	—	—	—	—	—
31 其他金融业	9	14.1	0.8	34.1	568.6	10.4	0.8	621.1	7,664.6
32 房地产业	56	8.5	0.7	97.8	1,109.4	8.7	0.9	807.1	8,109.2

33 服务业	165	18.1	1.2	63.5	982.7	47.8	1.8	407.6	10,887.2
--------	-----	------	-----	------	-------	------	-----	-------	----------

(注)1. 统计对象中制作合并财务报表的公司的数值为合并数值；未制作的公司的数值为单独的数值。
2. “—”表示没有相应的数值，或 PER、PBR 为负值的情况。PER 在 1000 倍以上时，用“*”表示
3. 制作本表时使用的归属母公司股东的当期净利润及净资产为 2021 年 9 月期-2022年 8 月期的实际数值。

Growth Market		2022 年 11 月末							
种类	公司数量 家	单独				加权			
		PER 倍	PBR 倍	每股当期净利润 日元	每股净利润 日元	PER 倍	PBR 倍	归属母公司股东的当期净利润合计 亿日元	总资产合计 亿日元
综合	491	70.5	4.2	21.5	364.3	*	4.4	48.1	17,068.7
综合（金融业除外）	479	82.7	4.2	18.3	359.1	—	4.6	-42.3	15,970.2
制造业	65	682.6	4.6	2.0	297.6	—	3.2	-359.3	4,261.6
非制造业	414	73.6	4.2	20.8	368.7	186.1	5.0	317.0	11,708.6
1 水产和农林业	—	—	—	—	—	—	—	—	—
2 矿业	—	—	—	—	—	—	—	—	—
3 建筑业	8	12.2	1.2	54.0	569.6	29.7	1.8	16.4	274.9
4 食品	2	42.2	3.4	36.7	456.9	217.1	3.1	0.8	54.6
5 纤维制品	—	—	—	—	—	—	—	—	—
6 纸浆造纸	—	—	—	—	—	—	—	—	—
7 化学	6	26.4	3.7	54.9	394.5	39.5	3.9	34.4	346.4
8 医药品	31	—	4.1	-32.3	166.2	—	3.4	-430.4	2,099.8
9 石油及煤炭产品	—	—	—	—	—	—	—	—	—
10 橡胶制品	—	—	—	—	—	—	—	—	—
11 玻璃及土石制品	—	—	—	—	—	—	—	—	—
12 钢铁	—	—	—	—	—	—	—	—	—
13 有色金属	2	24.9	2.8	66.8	587.6	24.3	2.9	9.6	79.6
14 金属制品	—	—	—	—	—	—	—	—	—
15 机械	3	—	3.2	-46.0	278.8	—	2.8	-15.1	133.7
16 电气产品	7	62.5	5.3	36.8	430.3	88.5	5.1	12.9	224.4
17 运输机械	2	26.7	1.2	37.5	808.6	27.4	1.3	3.6	78.1
18 精密机器	5	—	2.7	-17.0	134.3	—	2.1	-37.5	591.2
19 其他产品	7	62.9	8.5	69.7	513.7	30.6	2.9	62.4	653.9
20 电力及燃气	1	32.6	1.2	18.2	483.7	32.6	1.2	5.3	141.0

21 陆地运输业	—	—	—	—	—	—	—	—	—
22 海洋运输业	—	—	—	—	—	—	—	—	—
23 航空运输业	—	—	—	—	—	—	—	—	—
24 仓库及运输相关行业	1	10.5	1.8	45.1	265.4	10.5	1.8	4.6	27.3
25 信息及通信业	194	85.9	4.6	17.8	331.0	201.0	5.8	168.4	5,810.6
26 批发业	8	92.9	4.5	18.0	373.3	78.4	6.6	21.7	257.2
27 零售业	28	43.4	3.5	30.1	369.3	86.2	3.6	21.3	508.7
28 银行业	—	—	—	—	—	—	—	—	—
29 证券及商品期货交易业	2	3.2	2.2	690.7	987.5	9.5	4.0	98.7	232.0
30 保险业	6	61.9	3.1	31.3	626.3	—	2.5	-5.8	797.9
31 其他金融业	4	22.6	4.9	61.5	285.5	—	3.6	-2.5	68.6
32 房地产业	20	68.9	3.1	26.0	570.0	—	3.0	-13.5	1,136.4
33 服务业	154	77.5	4.2	20.6	379.3	188.6	4.9	92.8	3,552.6

(注)1. 统计对象中制作合并财务报表的公司的数值为合并数值；未制作的公司的数值为单独的数值。

2. “—”表示没有相应的数值，或 PER、PBR 为负值的情况。PER 在 1000 倍以上时，用“*”表示

3. 制作本表时使用的归属母公司股东的当期净利润及净资产为 2021 年 9 月期-2022年 8 月期的实际数值。

2022 年 11 月末									
种类	公司数量 家	单独				加权			
		PER 倍	PBR 倍	每股当期净利润 日元	每股净利润 日元	PER 倍	PBR 倍	归属母公司股东的当期净利润合计 亿日元	总资产合计 亿日元
大型株	100	21.1	2.1	358.6	3,651.5	15.4	1.3	272,276.2	3,194,569.0
中型株	396	15.6	1.4	212.8	2,430.6	14.0	1.1	150,323.6	1,889,615.2
小型株	1,660	13.1	0.9	121.8	1,820.7	14.3	0.9	54,395.0	838,172.5

(注)1. 统计对象中制作合并财务报表的公司的数值为合并数值；未制作的公司的数值为单独的数值。

2. “—”表示没有相应的数值，或 PER、PBR 为负值的情况。PER 在 1000 倍以上时，用“*”表示

3. 制作本表时使用的归属母公司股东的当期净利润及净资产为 2021 年 9 月期-2022年 8 月期的实际数值。

2. 单独

2022 年 11 月末

种类	公司数量 家	单独				加权			
		PER 倍	PBR 倍	每股当期净利润 日元	每股净利润 日元	PER 倍	PBR 倍	当期净利润 亿日元	净资产 亿日元
Prime Market	20.1	1.6	125.9	1,584.2	23.0	2.1	243,938.1	2,630,687.5	20.1
Standard Market	15.9	0.9	83.9	1,563.3	20.9	1.2	9,014.4	163,113.6	15.9
Growth Market	82.8	4.9	18.9	321.7	*	5.2	29.4	12,299.3	82.8

(注)1. “—”表示没有相应的数值，或PER、PBR 为负值的情况。PER 在 1000 倍以上时，用“*”表示

2. 制作本表时使用的归属母公司股东的当期净利润及净资产为 2021 年 9 月期-2022年 8 月期的实际数值。

三、东证指数月度指数报告 2022/11/30

1. 各市场指数

指数名称	本月末	较上月末
东证股价指数· TOPIX	1,985.57	+56.14 2.91%
东证 Mothers 指数	793.51	+47.97 6.43%
东证 REIT 指数	1,970.04	-4.66 -0.24%
东证基础设施基金指数	1,191.90	-11.87 -0.99%

2. 各规模指数

指数名称	本月末	较上月末
TOPIXCore30	964.99	+28.19 3.01%
TOPIXLarge70	2,036.72	+61.21 3.10%
TOPIX100	1,316.14	+38.90 3.05%
TOPIXMid400	2,118.91	+55.70 2.70%
TOPIX500	1,543.51	+44.07 2.94%
TOPIX500Small	1,058.77	+26.79 2.60%
TOPIXSmall	2,374.36	+60.43 2.61%
TOPIX1000	1,877.45	+53.22 2.92%
大型股	1,897.35	+56.08 3.05%
中型股	2,229.63	+58.61 2.70%
小型股	3,505.28	+89.22 2.61%

3. 风格指数

指数名称	本月末	较上月末
TOPIXvalue	2,117.82	+79.95 3.92%
TOPIXgross	2,655.59	+50.24 1.93%
TOPIX500value	2,049.76	+78.90 4.00%
TOPIX500gross	2,653.54	+49.69 1.91%
TOPIXSmallvalue	2,900.19	+87.46 3.11%
TOPIXSmallgross	2,690.42	+56.10 2.13%

4. 东证行业股价指数（33 个行业）（涨跌率排名）

指数名称	本月末 机械	较上月末	
		绝对值	涨跌幅
海洋运输业	1,085.58	+125.55	13.08%
批发业	2,358.73	+255.70	12.16%
银行业	173.36	+13.38	8.36%
有色金属	1,073.04	+81.30	8.20%
钢铁	487.22	+35.47	7.85%
化学	2,086.84	+121.72	6.19%
电气产品	3,433.19	+192.57	5.94%
保险业	1,374.21	+62.92	4.80%
食品	1,833.88	+83.64	4.78%
机械	2,193.68	+92.77	4.42%
纤维制品	607.06	+22.04	3.77%
玻璃及土石制品	1,098.99	+38.32	3.61%
纸浆造纸	437.23	+12.47	2.94%
矿业	446.53	+12.07	2.78%
建筑业	1,176.87	+31.19	2.72%
证券及商品期货交易业	360.34	+8.02	2.28%
房地产	1,567.26	+29.24	1.90%
仓库及运输相关行业	2,145.98	+36.65	1.74%
其他金融业	702.77	+11.32	1.64%
零售业	1,391.45	+17.71	1.29%
金属制品	1,168.92	+13.45	1.16%
航空运输业	231.03	+0.68	0.30%
电力及燃气业	353.56	+0.86	0.24%
医药品	3,545.83	+6.72	0.19%
运输机械	3,338.58	-4.92	-0.15%
服务业	2,572.51	-8.81	-0.34%
水产和农林业	491.45	-3.70	-0.75%
陆地运输业	1,971.48	-15.08	-0.76%
其他产品	3,721.54	-81.09	-2.13%
信息及通信业	4,853.71	-139.20	-2.79%
石油及煤炭产品	1,113.10	-33.41	-2.91%
橡胶制品	3,572.28	-134.24	-3.62%
精密机器	10,044.06	-394.24	-3.78%

5. TOPIX-17 系列（涨跌率排名）

指数名称	本月末	较上月末	
TOPIX-17 商社及批发	573.12	+62.13	12.16%
TOPIX-17 银行	111.49	+8.60	8.36%
TOPIX-17 钢铁及有色金属	209.47	+15.54	8.01%
TOPIX-17 材料及化学	265.92	+14.92	5.94%
TOPIX-17 食品	314.83	+13.92	4.63%
TOPIX-17 电机及精密机器	277.91	+11.98	4.50%
TOPIX-17 机械	432.32	+18.28	4.42%
TOPIX-17 金融（除银行外）	157.64	+5.32	3.49%
TOPIX-17 建筑及材料	244.42	+6.28	2.64%
TOPIX-17 房地产	327.82	+6.12	1.90%
TOPIX-17 零售	241.72	+3.08	1.29%
TOPIX-17 运输及物流	178.14	+1.95	1.11%
TOPIX-17 电力及燃气	58.55	+0.14	0.24%
TOPIX-17 医药品	274.11	+0.52	0.19%
TOPIX-17 汽车及运输机	248.93	-1.15	-0.46%
TOPIX-17 能源资源	144.33	-1.05	-0.72%
TOPIX-17 信息通信、服务及其他	290.77	-5.66	-1.91%

四、市值排名表（2022 年 11 月末）

Prime Market			
排名	股票代码	名称	市值（亿日元）
1	7203	TOYOTA MOTOR CORPORATION	328,012
2	6758	SONY GROUP CORPORATION	141,934
3	6861	KEYENCE CORPORATION	138,968
4	9984	SoftBank Group Corp.	102,550
5	8306	Mitsubishi UFJ Financial Group, Inc.	100,292

Standard Market			
排名	股票代码	名称	市值（亿日元）
1	4716	ORACLE CORPORATION JAPAN	10,299
2	2702	McDonald's Holdings Company (Japan), Ltd.	6,794
3	4816	TOEI ANIMATION CO., LTD.	6,102
4	8303	Shinsei Bank, Limited	6,058
5	8572	ACOM CO., LTD.	5,028

Growth Market			
排名	股票代码	名称	市值（亿日元）
1	4194	Visional, Inc.	3,951
2	5032	ANYCOLOR Inc.	3,137
3	4478	freee K. K.	1,856
4	4180	Appier Group, Inc.	1,646
5	4565	Sosei Group Corporation	1,553

五、成交额排名前五的股票

1. 各股票成交额排名表（2022 年 11 月）

Prime Market			
排名	股票代码	名称	成交额（百万日元）
1	6920	Lasertec Corporation	6,634,094
2	9984	SoftBank Group Corp.	3,126,890
3	8035	Tokyo Electron Limited	1,406,879
4	7203	TOYOTA MOTOR CORPORATION	1,062,585
5	9983	FAST RETAILING CO.,LTD.	982,476

Standard Market			
排名	股票代码	名称	成交额（百万日元）
1	6890	Ferrotec Holdings Corporation	204,837
2	6324	Harmonic Drive Systems Inc.	116,076
3	6338	Takatori Corporation	108,592
4	7859	ALMEDIO INC.	90,596
5	7647	ONTSU Co.,Ltd.	68,077

Growth Market			
排名	股票代码	名称	成交额（百万日元）
	9227	Microwave Chemical Co.,Ltd.	457,618
1	4393	Bank of Innovation, Inc.	288,346
2	4165	PLAID, Inc.	184,050
3	5132	pluszero, Inc.	171,261
4	7794	EDP Corporation	125,661
5	9227	Microwave Chemical Co.,Ltd.	457,618

2. 日本国内 ETF（2022 年 11 月）

排名	代码	名称	成交金额（日元）
1	1570	NEXT FUNDS Nikkei 225 Leveraged Index Exchange Traded Fund	2,643,088,820,826
2	1357	NEXT FUNDS Nikkei 225 Double Inverse Index ETF	539,814,062,455
3	1579	Nikkei 225 Bull 2x ETF	241,674,166,300
4	1360	Nikkei225 Bear -2x ETF	230,578,579,003
5	1321	Nikkei 225 Exchange Traded Fund	133,467,580,244

六、IPO公司信息

#	上市日期	市场	股票代码	公司名称	业务内容
1.	2022/11/1	Standard Market	5133	Terilogy Holdings Corporation	从事提供网络安全解决方案和各种ICT服务和DX技术的集团公司的管理及相关业务。
2.	2022/11/4	PRO Market	5135	AIR-U LTD.	从事使用SIM等通信服务和通信终端的企画、设计和销售。
3.	2022/11/15	Growth Market	5134	POPER Co., Ltd.	从事提高教育机构等的后台运作效率及加强与家长沟通的SaaS型业务管理平台“Comiru”的开发和提供。
4.	2022/11/15	Growth Market	2936	BASE FOOD, Inc.	从事全营养饮食的开发和销售。
5.	2022/11/18	PRO Market	9335	techno-creative CO., LTD.	从事综合工程业务。
6.	2022/11/21	Standard Market	8076	CANOX CORPORATION	从事钢板、钢管、不锈钢和其他钢铁产品的销售。
7.	2022/11/22	Growth Market	4891	TMS Co., Ltd.	从事药品、准药品、医药原料、医疗设备和医疗消耗品的研发。
8.	2022/11/25	Growth Market	5136	tripla Co., Ltd.	为住宿设施提供官方网站预订系统“tripla Book”和AI聊天机器人系统“tripla Bot”等服务。
9.	2022/11/30	Growth Market	9565	Wellplayed Rizest Inc.	从事电子竞技业务。

从以下 URL 可以通过 PDF 文件形式阅览日本交易所集团月报的最新一期和以往各期。

<http://www.jpx.co.jp/chinese/markets/data/monthly/index.html>

《免责声明》

本资料的目的是，以中文翻译的方式提供来自日本交易所集团的主要资讯，不以指导投资为目的。另外，也不保证本资料内容的完整性和正确性。日本交易所集团对于因利用本资料内容而产生的任何损失概不负责，敬请注意。本资料内容的著作权属于日本交易所集团，未经许可禁止转载。

(株)东京证券交易所北京代表处