



2022年9月 月报

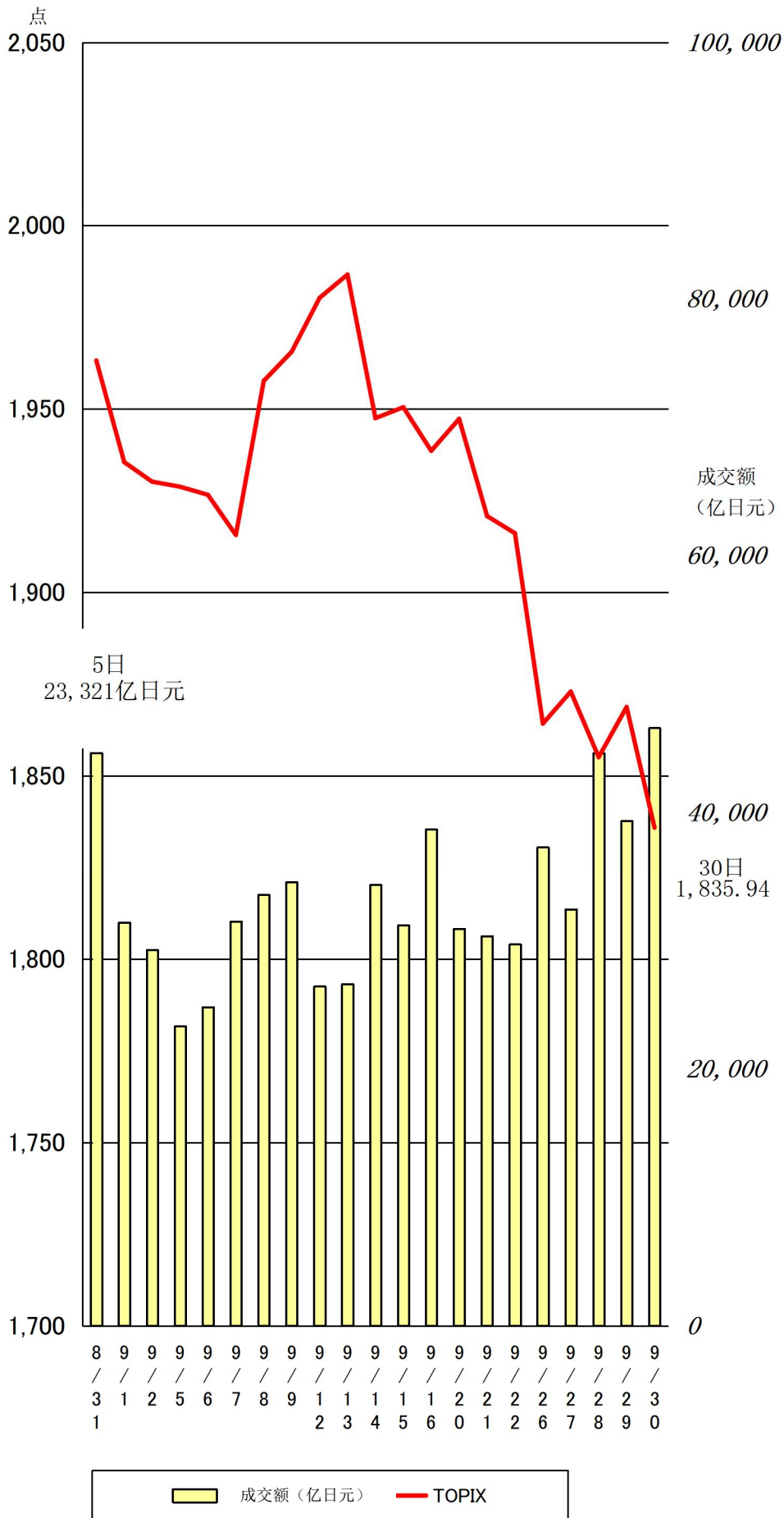
一、行情概况、股价、成交额

<行情概况>

【 急剧下跌 】

9月上旬，受石油市场急剧下跌的影响，市场对通货膨胀的担忧有所减退，一直低迷的股票被买入，行情小幅上涨。中旬，受美国8月CPI增长率超过了市场预期的影响，纽约道琼斯工业平均指数创今年最大跌幅，致使各行业的股票被抛售，行情急剧下跌。下旬，受美国FOMC会议持“鹰派”立场使货币收紧政策时间比预期要长的影响，行情进一步下跌。临近月底，英国央行宣布将购买英国债券，行情有所反弹。但月底受长期利率上涨致美国股价下跌等影响，行情再度大幅下跌最终以低点结束。

9月TOPIX指数及成交额（包含ToSRNeT）走势



<指数> (单位: 点、美元、日元、%)

分类	2022/ 8/31	2022/ 9/30	涨跌幅	涨跌 率	2021 年				2022 年			
					最高	日期	最低	日期	最高	日期	最低	日期
TOPIX	1,963.2	1,835.9	-127.2	-6.5	2,118.9	9/14	1,791.2	1/5	2,039.3	1/5	1,758.9	3/9
日经225 种	28,091.5	25,937.2	-2,154.3	-7.7	30,670.1	9/14	27,013.3	8/20	29,332.2	1/5	24,717.5	3/9
JPX 日经指 数400	17,679.3	16,468.3	-1,211.0	-6.8	19,164.8	9/14	16,214.3	1/5	18,398.7	1/5	15,864.6	3/9
Standard 指数	1,012.5	965.5	-46.9	-4.6	-	-	-	-	1,015.5	8/26	936.3	5/12
Mothers 指数	742.1	695.4	-46.8	-6.3	1,320.7	2/16	948.3	12/20	976.7	1/4	615.4	6/20
纽约道琼 斯指数	31,510.4	28,725.5	-2,784.9	-8.8	36,488.6	12/29	29,982.6	1/29	36,799.7	1/4	28,725.5	9/30
纳斯达克 综合指数	11,816.2	10,575.6	-1,240.6	-10.5	16,057.4	11/19	12,609.2	3/8	15,832.8	1/3	10,575.6	9/30
日元/美元 (参考)	138.6	144.3	5.7	4.1	115.4	11/25	102.8	1/6	145.8	9/22	113.8	1/24
长期利率 (参考)	0.2	0.2	0.0	11.4	0.2	2/26	0.0	8/4	0.3	3/28	0.1	1/4

(注) 日元/美元汇率为东京外汇市场的收盘价, 日元/美元的最高点和最低点以日元为基准。

二、各规模、各行业 PER、PBR

1. 合并

Prime Market		2022 年 9 月末								
种类	公司 数量	单独				加权				总资产 合计 亿日元
		PER 倍	PBR 倍	每股当 期净利 日元	每股净 利 日元	PER 倍	PBR 倍	归 属 母 公 司 当 期 净 利 合计 亿日元		
综合	1,826	14.2	1.1	164.2	2,091.9	14.1	1.1	473,095.5	5,835,037.3	
综合(金融业除外)	1,714	14.7	1.2	162.5	1,983.0	15.0	1.3	406,091.3	4,747,875.1	
制造业	777	13.9	1.1	188.2	2,443.5	14.2	1.3	250,874.7	2,730,977.7	
非制造业	937	15.6	1.4	141.2	1,601.0	16.4	1.3	155,216.6	2,016,897.3	
1 水产和农林业	6	11.8	1.1	201.6	2,106.3	11.8	1.1	565.8	6,291.1	
2 矿业	5	17.8	0.5	137.5	4,528.7	10.6	0.6	2,095.8	39,932.0	
3 建筑业	84	10.1	0.8	195.2	2,385.1	10.8	0.9	13,501.3	162,941.7	
4 食品	70	18.0	1.3	155.3	2,210.2	19.0	1.6	13,726.4	166,892.7	
5 纤维制品	23	18.2	0.8	99.8	2,294.4	15.5	0.9	1,973.0	35,965.1	
6 纸浆造纸	10	8.7	0.5	138.4	2,619.7	7.6	0.5	1,790.3	24,869.9	
7 化学	136	13.4	1.0	180.1	2,368.8	14.4	1.3	29,342.7	324,340.3	
8 医药品	35	36.5	1.4	78.3	2,116.7	30.4	2.1	12,609.2	183,032.8	
9 石油及煤炭产品	7	3.0	0.6	480.5	2,570.8	2.9	0.5	9,867.1	54,650.7	

10 橡胶制品	11	9.3	0.8	219.7	2,515.6	8.4	1.0	5,538.0	45,963.3
11 玻璃及土石制品	24	10.8	0.9	286.9	3,477.4	10.3	0.9	4,762.7	56,999.7
12 钢铁	23	7.2	0.5	260.6	3,932.5	4.5	0.5	11,986.9	99,594.4
13 有色金属	21	6.9	0.7	296.7	2,943.2	6.6	0.7	6,799.8	66,210.0
14 金属制品	31	11.8	0.6	154.1	2,888.0	11.9	0.8	3,008.3	45,121.0
15 机械	125	14.9	1.2	184.9	2,346.9	15.9	1.4	20,106.6	233,303.3
16 电气产品	140	15.1	1.5	235.4	2,452.9	16.2	1.7	60,307.0	583,818.1
17 运输机械	50	13.0	0.7	151.5	2,764.1	11.3	0.9	52,682.5	679,610.4
18 精密机器	30	16.9	1.5	136.7	1,537.7	26.5	3.2	5,956.0	49,476.8
19 其他产品	41	13.1	1.2	171.9	1,870.3	14.8	1.9	10,418.3	81,129.4
20 电力及燃气	22	20.0	0.7	70.0	1,986.7	32.8	0.6	2,335.3	134,526.9
21 陆地运输业	39	31.5	1.2	110.1	2,983.4	88.3	1.3	2,415.7	164,377.9
22 海洋运输业	5	1.6	0.7	1,459.0	3,273.9	1.2	0.7	23,964.6	42,883.4
23 航空运输业	2	—	1.5	-351.4	1,795.0	—	1.5	-3,211.8	16,475.6
24 仓库及运输相关行业	15	9.6	0.9	220.9	2,458.0	10.7	0.8	1,082.6	14,477.9
25 信息及通信业	205	22.1	2.1	101.1	1,050.0	33.0	1.6	22,581.2	463,139.7
26 批发业	141	9.6	0.9	214.1	2,341.0	7.2	0.9	47,748.4	375,762.4
27 零售业	160	21.5	1.8	124.1	1,523.9	25.0	1.9	15,440.4	201,171.8
28 银行业	62	7.3	0.3	188.4	5,025.8	8.3	0.4	37,690.7	748,462.6
29 证券及商品期货交易业	20	6.4	0.7	128.4	1,175.4	6.0	0.6	6,958.7	73,930.8
30 保险业	8	8.8	0.7	274.4	3,344.1	9.1	0.8	14,931.3	176,692.8
31 其他金融业	22	10.0	0.8	224.2	2,692.9	10.1	0.8	7,423.6	88,076.2
32 房地产业	63	11.1	1.1	142.2	1,428.9	13.4	1.1	10,319.9	129,100.9
33 服务业	190	20.5	2.3	97.6	886.8	24.1	1.5	16,377.4	265,816.1

(注)1. 统计对象中制作合并财务报表的公司的数值为合并数值；未制作的公司的数值为单独的数值。

2. “—”表示没有相应的数值，或 PER、PBR 为负值的情况。PER 在 1000 倍以上时，用“*”表示

3. 制作本表时使用的归属母公司股东的当期净利润及净资产为 2021 年 7 月期-2022 年 6 月期的实际数值。

Standard Market		2022年9月末							
种类	公司数量 家	单独				加权			
		PER 倍	PBR 倍	每股当期 净利润 日元	每股净 利润 日元	PER 倍	PBR 倍	归属母公 司股东的 当期净利 润合计 亿日元	总资产 合计 亿日元
综合	1,445	12.9	0.7	101.8	1,805.9	17.0	0.9	12,545.7	227,169.4
综合（金融业除外）	1,406	12.9	0.7	102.7	1,806.6	17.4	1.0	11,389.8	203,001.1
制造业	600	12.4	0.6	118.2	2,305.2	15.0	0.7	5,202.8	108,884.9
非制造业	806	13.4	0.9	91.2	1,435.4	19.4	1.3	6,186.9	94,116.3
1 水产和农林业	6	12.0	1.2	151.0	1,459.4	10.0	0.9	48.6	555.7
2 矿业	1	5.4	0.8	38.3	252.0	5.4	0.8	22.5	148.4
3 建筑业	63	7.5	0.6	204.4	2,704.2	15.6	0.9	552.2	9,825.9
4 食品	49	18.5	1.1	110.7	1,947.2	15.7	1.0	510.0	8,088.1
5 纤维制品	27	14.3	0.5	61.2	1,810.8	31.7	0.6	65.0	3,576.2
6 纸浆造纸	14	16.4	0.5	63.8	2,117.7	11.4	0.5	96.6	2,035.8
7 化学	71	11.9	0.7	171.4	2,900.6	12.2	0.7	788.2	12,870.4
8 医药品	7	12.9	0.9	137.3	2,069.6	25.9	0.6	194.6	8,074.2
9 石油及煤炭产品	4	15.4	0.8	69.5	1,417.6	15.3	0.8	43.9	825.6
10 橡胶制品	8	23.3	0.5	49.7	2,413.6	9.3	0.4	71.6	1,496.5
11 玻璃及土石制品	30	12.1	0.6	103.1	2,276.4	15.3	0.7	224.3	5,018.2
12 钢铁	19	7.7	0.4	144.1	2,831.7	8.9	0.4	187.3	4,652.2
13 有色金属	12	8.7	0.8	180.2	1,873.7	9.6	0.8	83.9	1,017.1
14 金属制品	57	8.8	0.5	182.1	3,267.5	10.9	0.5	431.2	8,626.7
15 机械	98	14.1	0.6	97.4	2,183.3	28.6	0.9	483.9	16,162.6
16 电气产品	93	11.2	0.7	122.4	1,847.1	10.3	0.9	1,260.7	15,074.1
17 运输机械	37	9.1	0.4	113.4	2,838.9	25.1	0.4	181.3	12,355.1
18 精密机器	14	14.7	1.1	66.1	903.5	19.3	1.7	196.1	2,229.3
19 其他产品	60	18.5	0.7	79.1	2,158.4	13.9	0.8	384.5	6,782.8
20 电力及燃气	2	15.6	0.3	178.6	9,190.0	15.9	0.3	26.9	1,361.5
21 陆地运输业	21	9.1	0.5	180.9	3,594.6	10.2	0.5	185.0	3,662.6
22 海洋运输业	6	5.8	0.6	208.1	2,013.0	5.0	0.7	172.1	1,274.4
23 航空运输业	3	—	9.2	-414.4	160.9	—	1.2	-8.0	341.6
24 仓库及运输相关行业	20	7.7	0.4	136.1	2,462.9	10.5	0.5	142.6	2,940.1
25 信息及通信业	154	17.7	1.6	67.7	734.4	24.2	2.5	1,293.1	12,493.6
26 批发业	157	11.2	0.6	120.9	2,192.9	12.0	0.7	1,365.7	22,563.6
27 零售业	153	21.7	1.3	52.6	913.9	27.7	1.6	1,186.1	20,027.7
28 银行业	12	9.4	0.2	105.0	4,025.8	18.8	0.5	338.7	13,878.2
29 证券及商品期货交易业	18	10.4	0.7	57.6	892.6	11.9	0.9	196.2	2,625.5
30 保险业	—	—	—	—	—	—	—	—	—
31 其他金融业	9	14.0	0.8	33.4	568.9	10.1	0.8	621.1	7,664.6
32 房地产业	56	8.3	0.7	99.5	1,118.7	8.4	0.8	805.0	8,066.5

33 服务业	164	18.8	1.1	59.5	988.1	46.3	1.7	395.1	10,854.7
--------	-----	------	-----	------	-------	------	-----	-------	----------

(注)1. 统计对象中制作合并财务报表的公司的数值为合并数值；未制作的公司的数值为单独的数值。
2. “—”表示没有相应的数值，或 PER、PBR 为负值的情况。PER 在 1000 倍以上时，用“*”表示
3. 制作本表时使用的归属母公司股东的当期净利润及净资产为 2021 年 7 月期-2022 年 6 月期的实际数值。

Growth Market		2022 年 9 月末							
种类	公司数量 家	单独				加权			
		PER 倍	PBR 倍	每股当期净利润 日元	每股净利润 日元	PER 倍	PBR 倍	归属母公司股东的当期净利润合计 亿日元	总资产合计 亿日元
综合	478	56.9	3.6	23.5	372.1	—	3.9	-21.4	16,815.8
综合（金融业除外）	468	57.5	3.6	23.3	369.6	*	4.0	4.1	15,875.9
制造业	65	219.1	3.7	5.1	300.0	—	3.0	-335.6	4,234.8
非制造业	403	52.4	3.6	26.3	380.8	150.9	4.4	339.7	11,641.1
1 水产和农林业	—	—	—	—	—	—	—	—	—
2 矿业	—	—	—	—	—	—	—	—	—
3 建筑业	8	13.2	1.2	50.1	530.9	29.9	1.8	16.0	271.5
4 食品	2	30.3	2.4	36.8	458.0	159.3	2.3	0.8	54.6
5 纤维制品	—	—	—	—	—	—	—	—	—
6 纸浆造纸	—	—	—	—	—	—	—	—	—
7 化学	6	17.7	3.7	91.4	439.4	25.3	3.6	45.6	320.0
8 医药品	31	—	3.7	-32.4	168.5	—	3.2	-416.8	2,112.7
9 石油及煤炭产品	—	—	—	—	—	—	—	—	—
10 橡胶制品	—	—	—	—	—	—	—	—	—
11 玻璃及土石制品	—	—	—	—	—	—	—	—	—
12 钢铁	—	—	—	—	—	—	—	—	—
13 有色金属	2	23.6	2.7	69.2	603.6	23.2	2.8	9.6	79.6
14 金属制品	—	—	—	—	—	—	—	—	—
15 机械	3	—	3.2	-45.5	282.9	—	2.8	-14.8	136.4
16 电气产品	7	56.2	4.8	33.9	398.8	83.6	4.6	11.5	208.4
17 运输机械	2	24.8	1.2	37.5	808.6	25.6	1.2	3.6	78.1
18 精密机器	5	—	2.6	-17.2	134.5	—	2.1	-37.5	591.2
19 其他产品	7	37.3	5.1	69.4	512.3	26.4	2.5	62.4	653.9
20 电力及燃气	1	32.7	1.2	18.2	483.8	32.7	1.2	5.3	141.0

21 陆地运输业	—	—	—	—	—	—	—	—	—
22 海洋运输业	—	—	—	—	—	—	—	—	—
23 航空运输业	—	—	—	—	—	—	—	—	—
24 仓库及运输相关行业	1	12.4	2.1	45.1	265.4	12.4	2.1	4.6	27.3
25 信息及通信业	188	57.9	3.9	23.4	345.0	187.0	5.0	156.4	5,842.6
26 批发业	8	104.1	4.1	14.7	368.1	85.2	6.0	17.7	251.6
27 零售业	27	44.4	3.4	28.1	370.5	96.7	3.4	16.9	485.4
28 银行业	—	—	—	—	—	—	—	#VALUE!	#VALUE!
29 证券及商品期货交易业	1	—	7.6	-10.3	208.9	—	7.6	-5.0	100.4
30 保险业	5	67.3	1.6	16.3	704.7	—	1.5	-18.1	770.9
31 其他金融业	4	18.1	3.9	61.5	285.5	—	3.0	-2.5	68.6
32 房地产业	20	17.7	2.4	83.7	613.1	74.8	2.7	40.7	1,137.4
33 服务业	150	68.9	3.8	21.2	389.4	184.3	4.3	82.1	3,484.3

(注)1. 统计对象中制作合并财务报表的公司的数值为合并数值；未制作的公司的数值为单独的数值。

2. “—”表示没有相应的数值，或 PER、PBR 为负值的情况。PER 在 1000 倍以上时，用“*”表示

3. 制作本表时使用的归属母公司股东的当期净利润及净资产为 2021 年 7 月期-2022年 6 月期的实际数值。

2022 年 9 月末									
种类	公司数量 家	单独				加权			
		PER 倍	PBR 倍	每股当期净利润 日元	每股净利润 日元	PER 倍	PBR 倍	归属母公司股东的当期净利润合计 亿日元	总资产合计 亿日元
大型株	100	20.7	1.9	341.0	3,647.5	15.0	1.2	262,509.1	3,189,287.8
中型株	396	14.9	1.3	220.5	2,467.8	12.8	1.1	160,100.2	1,903,725.1
小型株	1,662	12.8	0.9	121.7	1,813.1	14.0	0.9	54,431.1	829,598.3

(注)1. 统计对象中制作合并财务报表的公司的数值为合并数值；未制作的公司的数值为单独的数值。

2. “—”表示没有相应的数值，或 PER、PBR 为负值的情况。PER 在 1000 倍以上时，用“*”表示

3. 制作本表时使用的归属母公司股东的当期净利润及净资产为 2021 年 7 月期-2022年 6 月期的实际数值。

2. 单独

2022 年 9 月末

种类	公司数量 家	单独				加权			
		PER 倍	PBR 倍	每股当期净利润 日元	每股净利润 日元	PER 倍	PBR 倍	当期净利润 亿日元	净资产 亿日元
Prime Market	1,511	18.9	1.5	126.0	1,586.8	21.3	2.0	242,913.6	2,626,540.7
Standard Market	1,243	15.4	0.8	83.7	1,568.5	19.6	1.1	9,134.9	162,864.2
Growth Market	400	63.4	4.1	21.4	328.0	—	4.4	-22.6	11,740.1

(注)1. “—”表示没有相应的数值，或PER、PBR 为负值的情况。PER 在 1000 倍以上时，用“*”表示

2. 制作本表时使用的归属母公司股东的当期净利润及净资产为 2021 年 7 月期-2022年 6 月期的实际数值。

三、东证指数月度指数报告 2022/9/30

1. 各市场指数

指数名称	本月末	较上月末
东证股价指数· TOPIX	1,835.94	-127.22 -6.48 %
东证 Mothers 指数	695.35	-46.78 -6.30 %
东证 REIT 指数	1,945.25	-88.46 -4.35 %

2. 各规模指数

指数名称	本月末	较上月末
TOPIXCore30	872.30	-76.79 -8.09 %
TOPIXLarge70	1,888.81	-114.96 -5.74 %
TOPIX100	1,202.44	-92.17 -7.12 %
TOPIXMid400	1,999.03	-121.40 -5.73 %
TOPIX500	1,424.35	-102.03 -6.68 %
TOPIX500Small	1,000.31	-43.76 -4.19 %
TOPIXSmall	2,239.47	-103.83 -4.43 %
TOPIX1000	1,735.01	-121.31 -6.53 %
大型股	1,733.43	-132.88 -7.12 %
中型股	2,103.49	-127.74 -5.73 %
小型股	3,306.13	-153.29 -4.43 %

3. 风格指数

指数名称	本月末	较上月末
TOPIXvalue	1,947.07	-132.18 -6.36 %
TOPIXgross	2,468.18	-174.86 -6.62 %
TOPIX500value	1,879.79	-132.75 -6.60 %
TOPIX500gross	2,462.54	-179.17 -6.78 %
TOPIXSmallvalue	2,736.34	-108.53 -3.81 %
TOPIXSmallgross	2,536.44	-134.57 -5.04 %

4. 东证行业股价指数（33 个行业）（涨跌率排名）

指数名称	本月末 机械	较上月末	
		绝对值	百分比
陆地运输业	1,934.76	+16.52	0.86 %
航空运输业	215.56	+1.60	0.75 %
医药品	3,302.26	+12.03	0.37 %
零售业	1,357.29	-4.33	-0.32 %
食品	1,778.96	-14.01	-0.78 %
其他产品	3,676.58	-34.40	-0.93 %
房地产	1,494.10	-29.89	-1.96 %
纸浆造纸	437.56	-13.33	-2.96 %
建筑业	1,123.08	-35.89	-3.10 %
保险业	1,250.77	-52.79	-4.05 %
银行业	153.42	-6.63	-4.14 %
信息及通信业	4,644.62	-207.89	-4.28 %
水产和农林业	500.64	-22.43	-4.29 %
证券及商品期货交易业	344.57	-19.37	-5.32 %
仓库及运输相关行业	2,073.01	-118.55	-5.41 %
服务业	2,436.66	-145.45	-5.63 %
玻璃及土石制品	1,060.40	-65.24	-5.80 %
精密机器	9,884.07	-650.35	-6.17 %
纤维制品	574.93	-40.08	-6.52 %
化学	1,934.51	-135.25	-6.53 %
有色金属	976.28	-70.82	-6.76 %
钢铁	445.69	-37.18	-7.70 %
其他金融业	661.61	-56.04	-7.81 %
电力及燃气业	356.53	-30.71	-7.93 %
批发业	2,008.68	-173.01	-7.93 %
金属制品	1,106.55	-102.07	-8.45 %
机械	2,014.71	-204.78	-9.23 %
橡胶制品	3,280.05	-406.28	-11.02 %
电气产品	3,006.61	-389.34	-11.46 %
运输机械	3,074.20	-409.69	-11.76 %
石油及煤炭产品	1,098.59	-147.54	-11.84 %
矿业	391.77	-68.43	-14.87 %
海洋运输业	865.84	-368.29	-29.84 %

5. TOPIX-17 系列（涨跌率排名）

指数名称	本月末	较上月末	
TOPIX-17 医药品	255.28	+0.93	0.37 %
TOPIX-17 零售	235.79	-0.75	-0.32 %
TOPIX-17 食品	305.81	-2.71	-0.88 %
TOPIX-17 房地产	312.52	-6.25	-1.96 %
TOPIX-17 银行	98.67	-4.26	-4.14 %
TOPIX-17 运输及物流	169.37	-7.32	-4.14 %
TOPIX-17 信息通信、服务及其他	278.60	-12.33	-4.24 %
TOPIX-17 建筑及材料	233.49	-11.19	-4.57 %
TOPIX-17 金融（除银行外）	146.06	-8.23	-5.33 %
TOPIX-17 材料及化学	247.37	-17.02	-6.44 %
TOPIX-17 钢铁及有色金属	191.14	-14.94	-7.25 %
TOPIX-17 商社及批发	488.07	-42.03	-7.93 %
TOPIX-17 电力及燃气	59.04	-5.09	-7.94 %
TOPIX-17 机械	397.05	-40.35	-9.22 %
TOPIX-17 电机及精密机器	247.47	-29.73	-10.73 %
TOPIX-17 汽车及运输机	229.19	-30.36	-11.70 %
TOPIX-17 能源资源	136.19	-20.28	-12.96 %

四、市值排名表（2022 年 9 月末）

Prime Market			
排名	股票代码	名称	市值（亿日元）
1	7203	TOYOTA MOTOR CORPORATION	306,069
2	6758	SONY GROUP CORPORATION	117,104
3	6861	KEYENCE CORPORATION	116,496
4	9433	KDDI CORPORATION	97,766
5	9432	NIPPON TELEGRAPH AND TELEPHONE CORPORATION	95,879

Standard Market			
排名	股票代码	名称	市值（亿日元）
1	4716	ORACLE CORPORATION JAPAN	9,876
2	2702	McDonald's Holdings Company(Japan),Ltd.	6,701
3	8303	Shinsei Bank,Limited	5,374
4	4816	TOEI ANIMATION CO.,LTD.	5,191
5	8572	ACOM CO.,LTD.	4,872

Growth Market			
排名	股票代码	名称	市值（亿日元）
1	5032	ANYCOLOR Inc.	3,455
2	4194	Visional, Inc.	3,443
3	4565	Sosei Group Corporation	1,501
4	4485	JTOWER Inc.	1,439
5	4478	freee K.K.	1,413

五、成交额排名前五的股票

1. 各股票成交额排名表（2022 年 9 月）

Prime Market			
排名	股票代码	名称	成交额（百万日元）
1	6920	Lasertec Corporation	1,767,469
2	9101	Nippon Yusen Kabushiki Kaisha	1,472,169
3	9984	SoftBank Group Corp.	1,359,248
4	8035	Tokyo Electron Limited	1,276,718
5	9983	FAST RETAILING CO.,LTD.	1,179,682

Standard Market			
排名	股票代码	名称	成交额（百万日元）
1	6890	Ferrotec Holdings Corporation	178,176
2	2138	CROOZ, Inc.	77,869
3	6898	TOMITA ELECTRIC CO.,LTD.	61,149
4	2702	McDonald's Holdings Company (Japan), Ltd.	50,802
5	7564	WORKMAN CO.,LTD.	38,848

Growth Market			
排名	股票代码	名称	成交额（百万日元）
	4165	PLAID, Inc.	233,041
1	5032	ANYCOLOR Inc.	205,448
2	4934	Premier Anti-Aging Co.,Ltd.	89,195
3	4192	SpiderPlus & Co.	82,758
4	9558	Japaniace Co.,Ltd.	82,581
5	4165	PLAID, Inc.	233,041

2. 日本国内 ETF（2022 年 9 月）

排名	代码	名称	成交金额（日元）
1	1570	NEXT FUNDS Nikkei 225 Leveraged Index Exchange Traded Fund	2,649,825,628,075
2	1357	NEXT FUNDS Nikkei 225 Double Inverse Index ETF	706,130,943,421
3	1579	Nikkei 225 Bull 2x ETF	264,337,734,490
4	1360	Nikkei225 Bear -2x ETF	243,662,358,517
5	1321	Nikkei 225 Exchange Traded Fund	180,559,166,428

六、IPO公司信息

#	上市日期	市场	股票代码	公司名称	业务内容
1.	2022/9/1	Prime Market	2935	PICKLES HOLDINGS CO., LTD.	从事生产和销售腌制食品集团公司的经营管理及相关业务。
2.	2022/9/12	PRO Market	9559	Pear Capital, inc.	从事并购中介业务。
3.	2022/9/13	Growth Market	9558	Japaniac Co., Ltd.	从事先进工程业务。
4.	2022/9/14	PRO Market	5525	Frontier Holdings Co., Ltd.	从事房地产经纪、装修和独立屋业务。
5.	2022/9/16	Growth Market	5038	eWeLL Co., Ltd.	从事家庭保健领域的支持业务（向家庭护理站提供SaaS型支持工具——电子医疗记录系统“iBow”及提供医疗费用结算代办服务——“iBow事务管理代办服务”等）。
6.	2022/9/22	Growth Market	7388	FP Partner Inc.	为个人和公司提供保险代理、金融产品经纪和银行代理服务。
7.	2022/9/28	Growth Market	9561	GLAD CUBE Inc.	从事使用自主开发的SiTest网站分析服务等SaaS业务及互联网广告代理店业务和体育数据AI分析SPAIA业务。
8.	2022/9/28	Growth Market	5125	Fines inc.	从事视频制作服务、视频发布平台服务（视频云）及DX咨询业务。
9.	2022/9/28	PRO Market	5130	HiroHoldings Co., ltd.	从事移动电话等的销售和代理店业务及数字产品的销售服务。
10.	2022/9/29	Growth Market	9560	PROGRIT Inc.	提供英语辅导服务和订阅式英语学习服务。
11.	2022/9/29	Growth Market	5126	PORTERS CORPORATION	为人力资源行业提供云服务。
12.	2022/9/30	Growth Market	5127	GUPPY'S Inc.	从事医疗招聘网站和医疗保健应用程序的运营。

从以下 URL 可以通过 PDF 文件形式阅览日本交易所集团月报的最新一期和以往各期。

<http://www.jpx.co.jp/chinese/markets/data/monthly/index.html>

《免责声明》

本资料的目的是，是以中文翻译的方式提供来自日本交易所集团的主要简讯，不以指导投资为目的。另外，也不保证本资料内容

的完整性和正确性。日本交易所集团对于因利用本资料内容而产生的任何损失概不负责，敬请注意。本资料内容的著作权属于日本交易所集团，未经许可禁止转载。

(株)东京证券交易所北京代表处