



## 2022年8月 月报

### 一、行情概况、股价、成交额

<行情概况>

**【 持续攀升 】**

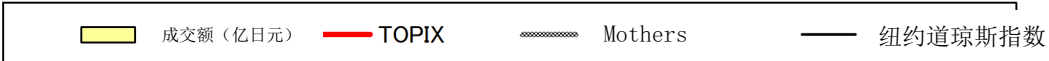
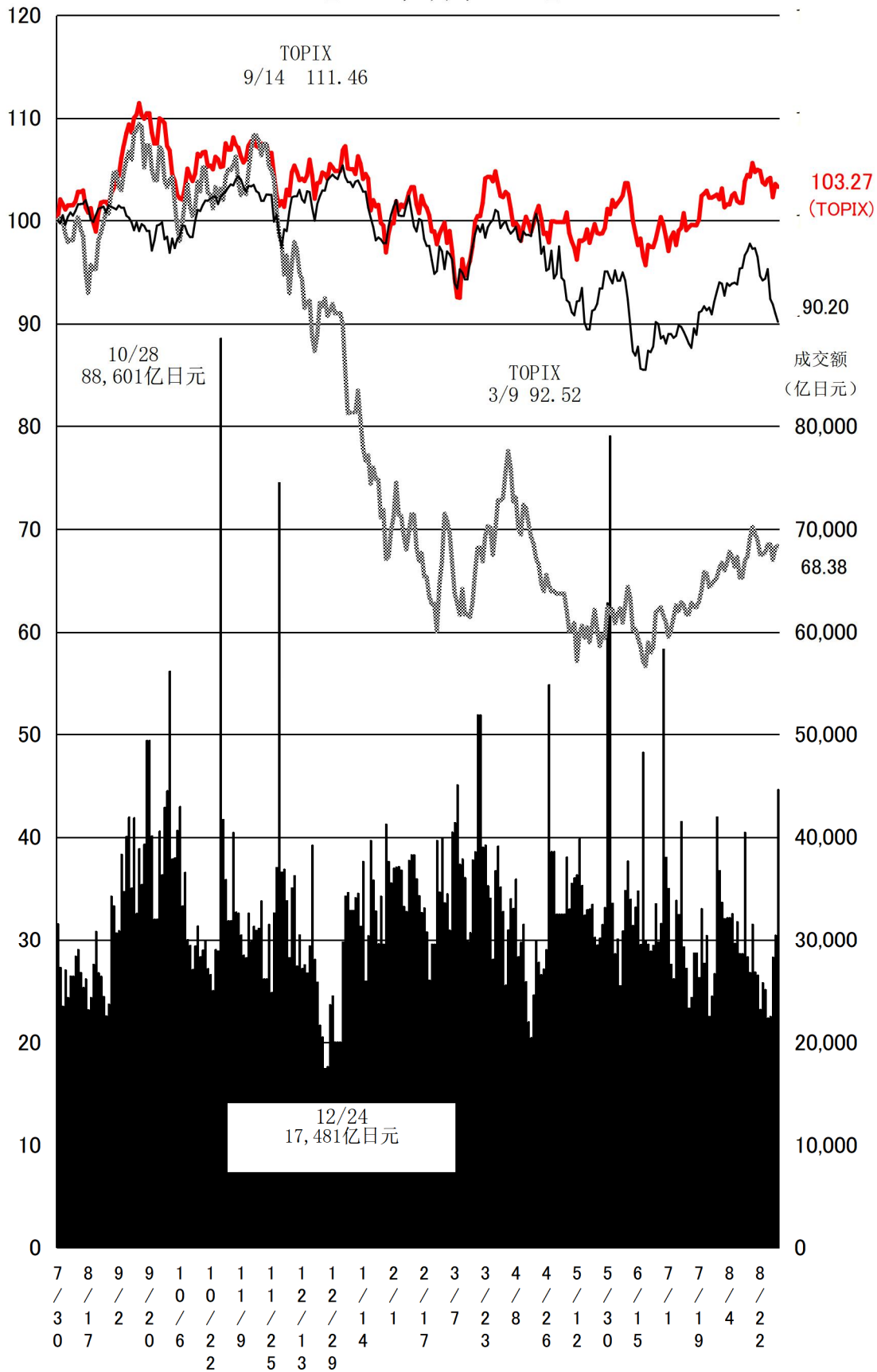
8月上旬，受美国加息预期致日元贬值等影响，市场呈强劲态势。中旬，受美国7月CPI增长放缓及美联储大幅加息预期的影响，行情大幅上涨。下旬，受欧洲天然气价格大幅上涨的影响，市场表现低迷。临近月底，由于美联储主席鲍威尔强调美联储继续收紧货币政策的立场，市场对全球经济放缓的担忧日益加重，最终上涨幅度收窄。



最近1年TOPIX指数、Mothers指数、纽约道琼斯指数及成交额走势

%

【2021年7月末=100】



<指数> (单位: 点、美元、日元、%)

分类	2022/ 7/29	2022/ 8/31	涨跌幅	涨跌 率	2021 年				2022 年			
					最高	日期	最低	日期	最高	日期	最低	日期
TOPIX	1,940.31	1963.16	22.85	1.18	2,118.87	9/14	1,791.22	1/5	2,039.27	1/5	1,758.89	3/9
日经225 种	27,801.64	28,091.53	289.89	1.04	30,670.10	9/14	27,013.25	8/20	29,332.16	1/5	24,717.53	3/9
JPX 日经指 数400	17,462.60	17,679.30	216.70	1.24	19,164.83	9/14	16,214.28	1/5	18,398.74	1/5	15,864.64	3/9
Standard 指数	989.40	1,012.48	23.08	2.33	-	-	-	-	1,015.52	8/26	936.33	5/12
Mothers 指数	718.55	742.13	23.58	3.28	1,320.73	2/16	948.28	12/20	976.74	1/4	615.35	6/20
纽约道琼 斯指数	32,845.13	31,510.43	-1,334.70	-4.06	36,488.63	12/29	29,982.62	1/29	36,799.65	1/4	29,888.78	6/17
纳斯达克 综合指数	12,390.69	11,816.20	-574.49	-4.64	16,057.44	11/19	12,609.16	3/8	15,832.79	1/3	10,646.10	6/16
日元/美元 (参考)	132.78	138.60	5.82	4.38	115.39	11/25	102.75	1/6	139.10	7/14	113.76	1/24
长期利率 (参考)	0.175	0.220	0.045	25.71	0.160	2/26	0.000	8/4	0.250	3/28	0.085	1/4

(注) 日元/美元汇率为东京外汇市场的收盘价, 日元/美元的最高点和最低点以日元为基准。

## 二、各板块、各行业 PER、PBR

### 1. 合并

Prime Market		2022 年 8 月末									
种类	公司 数量	单独				加权					总资产 合计
		PER 倍	PBR 倍	每股当 期净利 日元	每股净 利 日元	PER 倍	PB R 倍	归 属 母 公 司 当 期 净 利 合 计 亿 日 元	母 公 司 的 净 利 合 计 亿 日 元	总 资 产 合 计 亿 日 元	
综合	1,831	14.6	1.2	172.0	2,127.6	15.0	1.2	474,033.4	5,861,383.8		
综合(金融业除外)	1,714	15.1	1.3	170.3	2,006.1	16.1	1.4	406,018.2	4,747,020.3		
制造业	777	14.9	1.2	193.0	2,466.2	15.4	1.4	250,765.3	2,730,112.1		
非制造业	937	15.3	1.4	151.5	1,624.6	17.1	1.3	155,252.8	2,016,908.3		
1 水产和农林业	6	12.3	1.2	201.6	2,106.3	12.4	1.1	565.8	6,291.1		
2 矿业	5	13.7	0.6	248.6	6,041.7	12.4	0.7	2,095.8	39,932.0		
3 建筑业	84	10.5	0.9	193.6	2,365.4	11.2	0.9	13,485.6	162,869.2		
4 食品	70	18.1	1.3	156.2	2,205.4	19.1	1.6	13,746.6	166,885.6		
5 纤维制品	23	18.9	0.8	99.8	2,294.4	16.6	0.9	1,973.0	35,965.1		
6 纸浆造纸	10	9.2	0.5	138.4	2,619.7	7.8	0.6	1,790.3	24,869.9		
7 化学	136	14.2	1.1	180.0	2,367.6	15.4	1.4	29,342.7	324,340.3		
8 医药品	35	36.1	1.3	78.3	2,116.7	30.2	2.1	12,609.2	183,032.8		
9 石油及煤炭产品	7	3.4	0.6	480.5	2,570.8	3.3	0.6	9,867.1	54,650.7		

10 橡胶制品	11	10.0	0.9	219.7	2,515.6	9.4	1.1	5,538.0	45,963.3
11 玻璃及土石制品	24	11.6	1.0	285.9	3,470.6	10.9	0.9	4,762.7	56,999.7
12 钢铁	23	7.9	0.5	258.2	3,928.4	4.8	0.6	11,970.7	99,565.5
13 有色金属	21	7.4	0.7	296.7	2,943.2	7.1	0.7	6,799.8	66,210.0
14 金属制品	31	12.6	0.7	152.8	2,878.5	13.1	0.9	3,006.9	45,121.7
15 机械	125	16.0	1.3	189.6	2,383.6	17.4	1.5	20,102.2	233,218.4
16 电气产品	140	17.1	1.6	234.5	2,453.1	18.2	1.9	60,196.8	583,394.1
17 运输机械	50	14.3	0.8	151.5	2,764.1	12.7	1.0	52,682.5	679,610.4
18 精密机器	30	18.1	1.6	136.4	1,533.3	28.5	3.5	5,947.3	49,194.9
19 其他产品	41	14.1	1.6	253.5	2,217.0	15.0	1.9	10,429.5	81,089.6
20 电力及燃气	22	20.5	0.7	71.5	1,983.6	35.5	0.6	2,343.1	134,520.7
21 陆地运输业	39	31.5	1.2	110.1	2,983.4	87.9	1.3	2,415.7	164,377.9
22 海洋运输业	5	1.8	1.0	3,154.2	6,039.1	1.7	1.0	23,964.6	42,883.4
23 航空运输业	2	—	1.5	-351.4	1,795.0	—	1.5	-3,211.8	16,475.6
24 仓库及运输相关行业	15	10.2	0.9	220.9	2,458.0	11.3	0.8	1,082.6	14,477.9
25 信息及通信业	206	23.2	2.3	103.8	1,055.7	34.3	1.7	22,775.6	463,369.1
26 批发业	141	10.1	0.9	214.3	2,345.0	7.8	1.0	47,729.4	375,652.4
27 零售业	159	21.5	1.8	128.2	1,535.7	25.4	1.9	15,417.6	201,368.0
28 银行业	67	7.4	0.3	195.4	5,152.4	8.7	0.4	38,701.7	775,663.7
29 证券及商品期货交易业	20	6.4	0.7	124.5	1,152.2	6.3	0.6	6,958.7	73,930.8
30 保险业	8	9.9	0.8	325.9	3,843.2	9.5	0.8	14,931.3	176,692.8
31 其他金融业	22	10.4	0.9	219.6	2,641.3	10.8	0.9	7,423.6	88,076.2
32 房地产业	63	11.7	1.1	139.1	1,425.9	13.8	1.1	10,302.1	129,105.4
33 服务业	190	21.9	2.4	96.1	883.7	25.7	1.6	16,286.7	265,585.6

(注)1. 统计对象中制作合并财务报表的公司的数值为合并数值；未制作的公司的数值为单独的数值。

2. “—”表示没有相应的数值，或 PER、PBR 为负值的情况。PER 在 1000 倍以上时，用“\*”表示

3. 制作本表时使用的归属母公司股东的当期净利润及净资产为 2021 年 6 月期-2022 年 5 月期的实际数值。

Standard Market		2022年8月末							
种类	公司数量 家	单独				加权			
		PER 倍	PBR 倍	每股当期 净利润 日元	每股净 利润 日元	PER 倍	PBR 倍	归属母公 司股东的 当期净利 润合计 亿日元	总资产 合计 亿日元
综合	1,443	13.5	0.8	102.6	1,820.4	18.0	1.0	12,316.3	226,463.0
综合（金融业除外）	1,404	13.5	0.8	103.6	1,821.5	18.5	1.0	11,160.3	202,294.8
制造业	601	13.2	0.7	119.3	2,317.7	16.0	0.8	5,150.6	108,824.1
非制造业	803	13.9	0.9	91.9	1,450.1	20.6	1.3	6,009.7	93,470.7
1 水产和农林业	6	13.0	1.5	157.5	1,385.5	9.8	1.0	52.9	539.8
2 矿业	1	6.7	1.0	38.3	252.0	6.7	1.0	22.5	148.4
3 建筑业	63	7.7	0.6	215.2	2,803.7	16.3	0.9	554.1	9,821.4
4 食品	49	18.1	1.0	110.7	1,947.2	15.9	1.0	510.0	8,088.1
5 纤维制品	27	21.0	0.5	44.6	1,785.7	40.6	0.6	52.1	3,556.7
6 纸浆造纸	14	16.6	0.5	63.8	2,117.7	11.6	0.6	96.6	2,035.8
7 化学	71	12.4	0.7	170.6	2,891.0	13.1	0.8	786.9	12,862.9
8 医药品	7	13.2	0.9	137.3	2,069.6	25.6	0.6	194.6	8,074.2
9 石油及煤炭产品	4	16.0	0.8	69.5	1,417.6	16.0	0.8	43.9	825.6
10 橡胶制品	8	24.3	0.5	49.7	2,413.6	9.6	0.5	71.6	1,496.5
11 玻璃及土石制品	30	11.8	0.8	178.5	2,749.1	16.2	0.7	224.3	5,018.4
12 钢铁	19	8.1	0.4	144.1	2,831.7	9.5	0.4	187.3	4,652.2
13 有色金属	12	8.9	0.9	180.2	1,873.7	9.9	0.8	83.9	1,017.1
14 金属制品	57	9.3	0.5	178.4	3,262.8	11.1	0.6	427.8	8,614.9
15 机械	98	14.6	0.7	97.4	2,179.7	30.3	0.9	483.5	16,139.0
16 电气产品	93	12.3	0.8	121.6	1,842.8	11.5	1.0	1,253.0	15,035.0
17 运输机械	37	9.5	0.4	113.4	2,838.9	26.6	0.4	181.3	12,355.1
18 精密机器	14	15.5	1.1	66.1	899.9	19.9	1.8	196.1	2,225.4
19 其他产品	61	24.1	0.8	65.8	2,091.5	16.3	0.9	357.8	6,827.1
20 电力及燃气	2	15.7	0.3	178.6	9,190.0	16.1	0.3	26.9	1,361.5
21 陆地运输业	21	9.1	0.5	183.9	3,588.4	9.8	0.5	196.0	3,639.4
22 海洋运输业	6	6.7	0.7	208.1	2,013.0	6.2	0.8	172.1	1,274.4
23 航空运输业	3	—	9.6	-414.4	160.9	—	1.3	-8.0	341.6
24 仓库及运输相关行业	20	7.9	0.4	135.7	2,456.0	10.8	0.5	142.4	2,936.5
25 信息及通信业	151	17.7	1.7	70.1	748.3	24.9	2.6	1,273.6	12,051.9
26 批发业	158	11.7	0.7	121.5	2,174.3	12.6	0.8	1,365.6	22,561.2
27 零售业	153	22.6	1.3	50.9	914.2	29.3	1.7	1,165.3	20,017.9
28 银行业	12	9.5	0.2	105.0	4,025.8	18.0	0.4	338.7	13,878.2
29 证券及商品期货交易业	18	11.1	0.7	57.4	893.2	12.7	0.9	196.2	2,625.5
30 保险业	—	—	—	—	—	—	—	—	—
31 其他金融业	9	15.0	0.9	32.9	569.1	10.8	0.9	621.1	7,664.6
32 房地产业	56	8.8	0.8	98.3	1,125.2	9.2	0.9	747.8	8,026.7

33 服务业	163	20.8	1.2	56.5	1,008.5	63.1	1.8	298.5	10,750.0
<p>(注)1. 统计对象中制作合并财务报表的公司的数值为合并数值；未制作的公司的数值为单独的数值。</p> <p>2. “—”表示没有相应的数值，或 PER、PBR 为负值的情况。PER 在 1000 倍以上时，用“*”表示</p> <p>3. 制作本表时使用的归属母公司股东的当期净利润及净资产为 2021 年 6 月期-2022 年 5 月期的实际数值。</p>									

Growth Market		2022 年 8 月末							
种类	公司数量 家	单独				加权			
		PER 倍	PBR 倍	每股当期净利润 日元	每股净利润 日元	PER 倍	PBR 倍	归属母公司股东的当期净利润合计 亿日元	总资产合计 亿日元
综合	478	60.5	3.9	23.6	368.6	*	4.1	19.1	16,875.1
综合（金融业除外）	468	61.0	3.9	23.5	366.3	*	4.2	46.7	15,940.0
制造业	65	244.4	4.1	5.0	300.8	—	3.3	-362.5	4,207.1
非制造业	403	55.4	3.9	26.5	376.8	129.9	4.5	409.2	11,732.9
1 水产和农林业	—	—	—	—	—	—	—	—	—
2 矿业	—	—	—	—	—	—	—	—	—
3 建筑业	8	14.3	1.4	48.7	508.5	34.0	1.9	14.7	259.3
4 食品	2	33.4	2.7	36.6	458.7	176.7	2.5	0.8	54.6
5 纤维制品	—	—	—	—	—	—	—	—	—
6 纸浆造纸	—	—	—	—	—	—	—	—	—
7 化学	6	17.2	3.6	91.3	439.7	23.8	3.4	45.6	320.0
8 医药品	31	—	4.0	-31.9	169.4	—	3.5	-413.5	2,114.6
9 石油及煤炭产品	—	—	—	—	—	—	—	—	—
10 橡胶制品	—	—	—	—	—	—	—	—	—
11 玻璃及土石制品	—	—	—	—	—	—	—	—	—
12 钢铁	—	—	—	—	—	—	—	—	—
13 有色金属	2	25.9	3.0	69.2	604.4	25.4	3.1	9.6	79.6
14 金属制品	—	—	—	—	—	—	—	—	—
15 机械	3	—	3.8	-45.5	282.9	—	3.4	-14.8	136.4
16 电气产品	7	62.9	5.6	33.9	383.2	92.4	5.3	11.6	203.5
17 运输机械	2	26.5	1.2	37.5	808.6	27.2	1.3	3.6	78.1
18 精密机器	5	—	2.9	-11.8	135.0	—	2.5	-30.0	591.9
19 其他产品	7	48.3	5.7	63.0	530.5	70.9	2.8	24.6	628.6
20 电力及燃气	1	41.1	1.5	18.2	483.8	41.1	1.5	5.3	141.0

21 陆地运输业	—	—	—	—	—	—	—	—	—
22 海洋运输业	—	—	—	—	—	—	—	—	—
23 航空运输业	—	—	—	—	—	—	—	—	—
24 仓库及运输相关行业	1	13.9	2.4	45.1	265.4	13.9	2.4	4.6	27.3
25 信息及通信业	190	60.8	4.3	24.0	342.7	123.4	5.0	247.1	6,141.0
26 批发业	8	106.6	4.3	14.6	364.3	87.6	6.2	17.6	247.1
27 零售业	26	53.8	3.7	26.1	374.1	151.9	3.7	11.3	465.7
28 银行业	—	—	—	—	—	—	—	—	—
29 证券及商品期货交易业	1	—	9.0	-10.4	210.0	—	9.0	-5.0	100.4
30 保险业	5	70.7	1.6	15.8	702.2	—	1.5	-18.3	769.2
31 其他金融业	4	20.1	3.9	52.5	270.1	—	3.0	-4.4	65.5
32 房地产业	20	18.0	2.4	87.7	658.3	80.3	2.7	37.8	1,141.8
33 服务业	149	72.8	4.0	20.8	376.7	220.0	4.7	70.8	3,309.9

(注)1. 统计对象中制作合并财务报表的公司的数值为合并数值；未制作的公司的数值为单独的数值。

2. “—”表示没有相应的数值，或 PER、PBR 为负值的情况。PER 在 1000 倍以上时，用“\*”表示

3. 制作本表时使用的归属母公司股东的当期净利润及净资产为 2021 年 6 月期-2022年 5 月期的实际数值。

2022 年 8 月末									
种类	公司数量 家	单独				加权			
		PER 倍	PBR 倍	每股当期净利润 日元	每股净利润 日元	PER 倍	PBR 倍	归属母公司股东的当期净利润合计 亿日元	总资产合计 亿日元
大型株	100	21.9	2.2	377.4	3,827.5	16.1	1.3	262,453.1	3,189,112.2
中型株	399	14.4	1.4	240.8	2,505.1	13.6	1.1	160,789.0	1,927,185.3
小型株	1,665	13.5	0.9	122.5	1,831.2	14.7	1.0	54,601.1	832,802.9

(注)1. 统计对象中制作合并财务报表的公司的数值为合并数值；未制作的公司的数值为单独的数值。

2. “—”表示没有相应的数值，或 PER、PBR 为负值的情况。PER 在 1000 倍以上时，用“\*”表示

3. 制作本表时使用的归属母公司股东的当期净利润及净资产为 2021 年 6 月期-2022年 5 月期的实际数值。

## 2. 单独

2022 年 8 月末

种类	公司数量 家	单独				加权			
		PER 倍	PBR 倍	每股当期净利润 日元	每股净利润 日元	PER 倍	PBR 倍	当期净利润 亿日元	净资产 亿日元
Prime Market	1,518	19.5	1.6	131.6	1,617.8	22.8	2.1	244,424.5	2,652,459.3
Standard Market	1,240	16.2	0.9	84.6	1,582.9	20.8	1.2	8,992.3	162,281.6
Growth Market	399	65.3	4.5	22.2	325.8	951.1	4.6	56.4	11,786.8

(注)1. “—”表示没有相应的数值，或PER、PBR 为负值的情况。PER 在 1000 倍以上时，用“\*”表示

2. 制作本表时使用的归属母公司股东的当期净利润及净资产为 2021 年 6 月期-2021年 5 月期的实际数值。



### 三、东证指数月度指数报告 2022/8/31

#### 1. 各市场指数

指数名称	本月末	较上月末
东证股价指数· TOPIX	1,963.16	+22.85 1.18 %
东证 Mothers 指数	742.13	+23.58 3.28 %
东证 REIT 指数	2,033.71	+11.72 0.58 %

#### 2. 按不同规模划分的指数

指数名称	本月末	较上月末
TOPIXCore30	949.09	+4.56 0.48 %
TOPIXLarge70	2,003.77	+22.54 1.14 %
TOPIX100	1,294.61	+9.66 0.75 %
TOPIXMid400	2,120.43	+36.15 1.73 %
TOPIX500	1,526.38	+15.95 1.06 %
TOPIX500Small	1,044.07	+29.07 2.86 %
TOPIXSmall	2,343.30	+55.15 2.41 %
TOPIX1000	1,856.32	+21.35 1.16 %
大型股	1,866.31	+13.92 0.75 %
中型股	2,231.23	+38.04 1.73 %
小型股	3,459.42	+81.41 2.41 %

#### 3. 风格指数

指数名称	本月末	较上月末
TOPIXvalue	2,079.25	+36.29 1.78 %
TOPIXgross	2,643.04	+13.95 0.53 %
TOPIX500value	2,012.54	+34.50 1.74 %
TOPIX500gross	2,641.71	+8.09 0.31 %
TOPIXSmallvalue	2,844.87	+59.06 2.12 %
TOPIXSmallgross	2,671.01	+70.16 2.70 %

## 4. 东证行业股价指数（33 个行业）（涨跌率排名）

指数名称	本月末 機械	较上月末	
		绝对值	涨跌率
航空运输业	213.96	+19.14	9.82 %
批发业	2,181.69	+154.75	7.63 %
矿业	460.20	+31.29	7.30 %
有色金属	1,047.10	+69.47	7.11 %
钢铁	482.87	+31.35	6.94 %
纤维制品	615.01	+33.32	5.73 %
运输机械	3,483.89	+122.87	3.66 %
陆地运输业	1,918.24	+64.29	3.47 %
玻璃及土石制品	1,125.64	+37.47	3.44 %
石油及煤炭产品	1,246.13	+40.82	3.39 %
精密机器	10,534.42	+341.38	3.35 %
橡胶制品	3,686.33	+111.93	3.13 %
仓库及运输相关行业	2,191.56	+58.37	2.74 %
机械	2,219.49	+46.66	2.15 %
零售业	1,361.62	+25.38	1.90 %
食品	1,792.97	+23.21	1.31 %
水产和农林业	523.07	+5.64	1.09 %
证券及商品期货交易业	363.94	+3.33	0.92 %
医药品	3,290.23	+28.34	0.87 %
保险业	1,303.56	+8.56	0.66 %
海洋运输业	1,234.13	+6.29	0.51 %
化学	2,069.76	+3.57	0.17 %
纸浆造纸	450.89	+0.73	0.16 %
建筑业	1,158.97	+1.56	0.13 %
电气产品	3,395.95	+1.18	0.03 %
电力及燃气业	387.24	-1.52	-0.39 %
金属制品	1,208.62	-5.93	-0.49 %
银行业	160.05	-1.17	-0.73 %
其他金融业	717.65	-5.33	-0.74 %
信息及通信业	4,852.51	-39.15	-0.80 %
服务业	2,582.11	-40.34	-1.54 %
房地产	1,523.99	-32.56	-2.09 %
其他产品	3,710.98	-92.91	-2.44 %

5. TOPIX-17 系列（涨跌率排名）

指数名称	本月末	较上月末	
TOPIX-17 商社及批发	530.10	+37.60	7.63 %
TOPIX-17 钢铁及有色金属	206.08	+13.52	7.02 %
TOPIX-17 能源资源	156.47	+7.17	4.80 %
TOPIX-17 汽车及运输机	259.55	+9.05	3.61 %
TOPIX-17 运输及物流	176.69	+6.11	3.58 %
TOPIX-17 机械	437.40	+9.19	2.15 %
TOPIX-17 零售	236.54	+4.41	1.90 %
TOPIX-17 食品	308.52	+3.97	1.30 %
TOPIX-17 医药品	254.35	+2.19	0.87 %
TOPIX-17 建筑及材料	244.68	+1.68	0.69 %
TOPIX-17 材料及化学	264.39	+1.41	0.54 %
TOPIX-17 电机及精密机器	277.20	+1.34	0.49 %
TOPIX-17 金融（除银行外）	154.29	+0.47	0.31 %
TOPIX-17 电力及燃气	64.13	-0.25	-0.39 %
TOPIX-17 银行	102.93	-0.75	-0.72 %
TOPIX-17 信息通信、服务及其他	290.93	-3.76	-1.28 %
TOPIX-17 房地产	318.77	-6.81	-2.09 %

四、市值排名表（2022 年 8 月末）

Prime Market			
排名	股票代码	名称	市值（亿日元）
1	7203	TOYOTA MOTOR CORPORATION	342,859
2	6758	SONY GROUP CORPORATION	140,421
3	6861	KEYENCE CORPORATION	128,510
4	9433	KDDI CORPORATION	98,549
5	9984	SoftBank Group Corp.	95,830

Standard Market			
排名	股票代码	名称	市值（亿日元）
1	4716	ORACLE CORPORATION JAPAN	10,709
2	2702	McDonald's Holdings Company (Japan), Ltd.	6,608
3	4816	TOEI ANIMATION CO., LTD.	5,388
4	8572	ACOM CO., LTD.	5,201
5	8303	Shinsei Bank, Limited	5,077

Growth Market			
排名	股票代码	名称	市值（亿日元）
1	4194	Visional, Inc.	2,891
2	5032	ANYCOLOR Inc.	2,186
3	4478	freee K.K.	1,696
4	4485	JTOWER Inc.	1,694
5	4565	Sosei Group Corporation	1,430

## 五、成交额排名前五的股票

### 1. 各股票成交额排名表（2022 年 8 月）

Prime Market			
排名	股票代码	名称	成交额（百万日元）
1	6920	Lasertec Corporation	2,688,739
2	9984	SoftBank Group Corp.	1,899,024
3	8035	Tokyo Electron Limited	1,388,721
4	9101	Nippon Yusen Kabushiki Kaisha	1,178,166
5	9983	FAST RETAILING CO., LTD.	1,119,369

Standard Market			
排名	股票代码	名称	成交额（百万日元）
1	6890	Ferrotec Holdings Corporation	176,592
2	5036	Japan Business Systems, Inc.	95,830
3	7014	Namura Shipbuilding Co., Ltd.	55,288
4	7564	WORKMAN CO., LTD.	49,013
5	6324	Harmonic Drive Systems Inc.	46,218

Growth Market			
排名	股票代码	名称	成交额（百万日元）
1	7794	EDP Corporation	131,360
2	5035	HOUSEI Inc.	117,705
3	4485	JTOWER Inc.	99,119
4	4165	PLAID, Inc.	99,073
5	9552	M&A Research Institute Inc.	68,873

### 2. 日本国内 ETF（2022 年 8 月）

排名	代码	名称	成交金额（日元）
1	1570	NEXT FUNDS Nikkei 225 Leveraged Index Exchange Traded Fund	2,402,170,913,963
2	1357	NEXT FUNDS Nikkei 225 Double Inverse Index ETF	591,258,025,449
3	1579	Nikkei 225 Bull 2x ETF	269,568,160,950
4	1360	Nikkei225 Bear -2x ETF	216,428,258,917
5	1321	Nikkei 225 Exchange Traded Fund	149,733,393,724

## 六、IPO公司信息

#	上市日期	市场	股票代码	公司名称	业务内容
1.	2022/8/2	Standard Market	5036	Japan Business Systems, Inc.	提供以微软产品为中心的从DX策划到云效果创建的一系列IT服务。
2.	2022/8/5	Growth Market	7110	Kurashicom Inc.	在EC网站“北欧，生活用品店”上销售服装杂货等。
3.	2022/8/26	PRO Market	5037	Fitworks Co., Ltd.	从事IT基础设施的设计、建设、运行和维护及软件开发等。

从以下 URL 可以通过 PDF 文件形式浏览日本交易所集团月报的最新一期和以往各期。

<http://www.jpx.co.jp/chinese/markets/data/monthly/index.html>

### 《免责声明》

本资料的目的，是以中文翻译的方式提供来自日本交易所集团的主要资讯，不以指导投资为目的。另外，也不保证本资料内容的完整性和正确性。日本交易所集团对于因利用本资料内容而产生的任何损失概不负责，敬请注意。本资料内容的著作权属于日本交易所集团，未经许可禁止转载。

(株)东京证券交易所北京代表处

