



2022年6月 月报

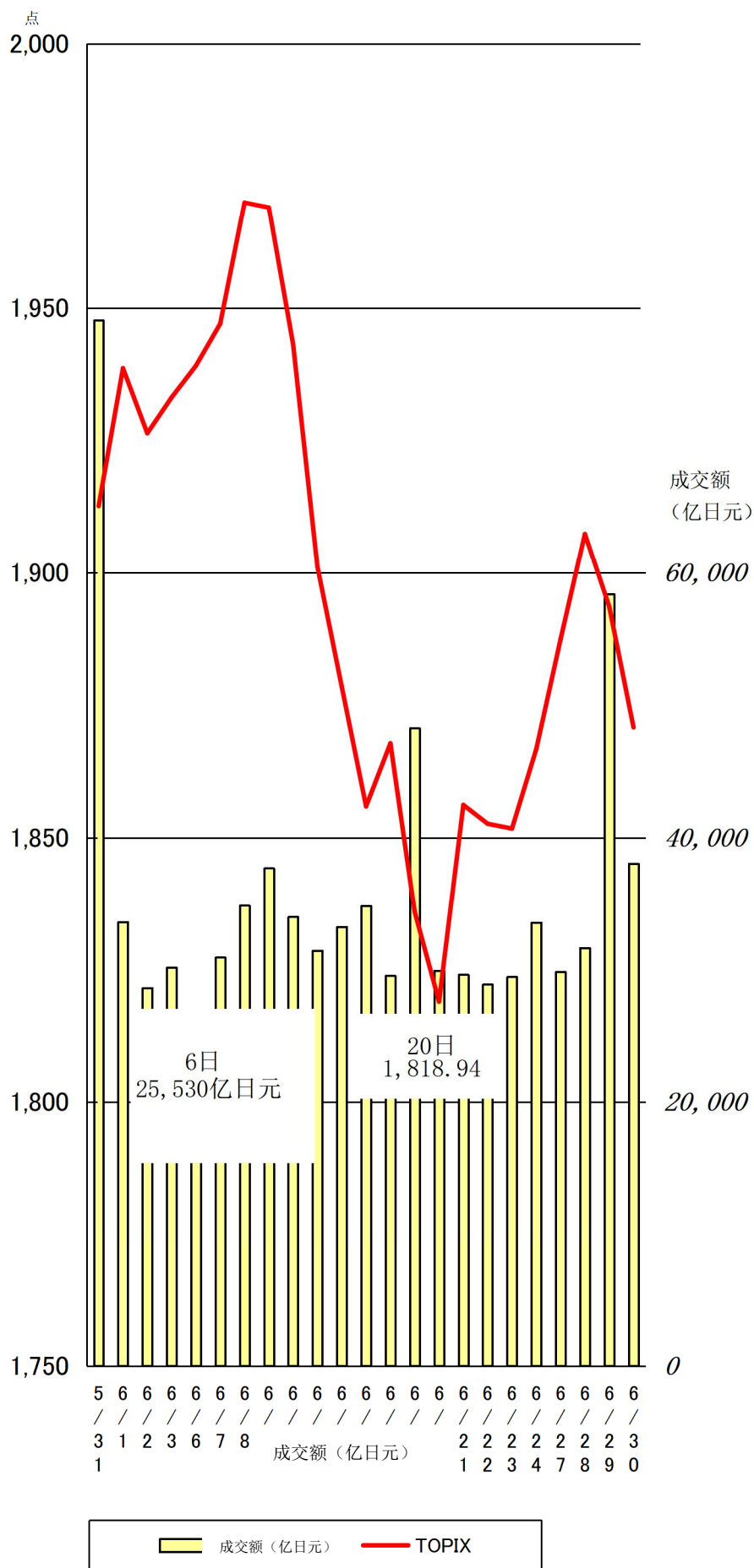
一、行情概况、股价、成交额

<行情概况>

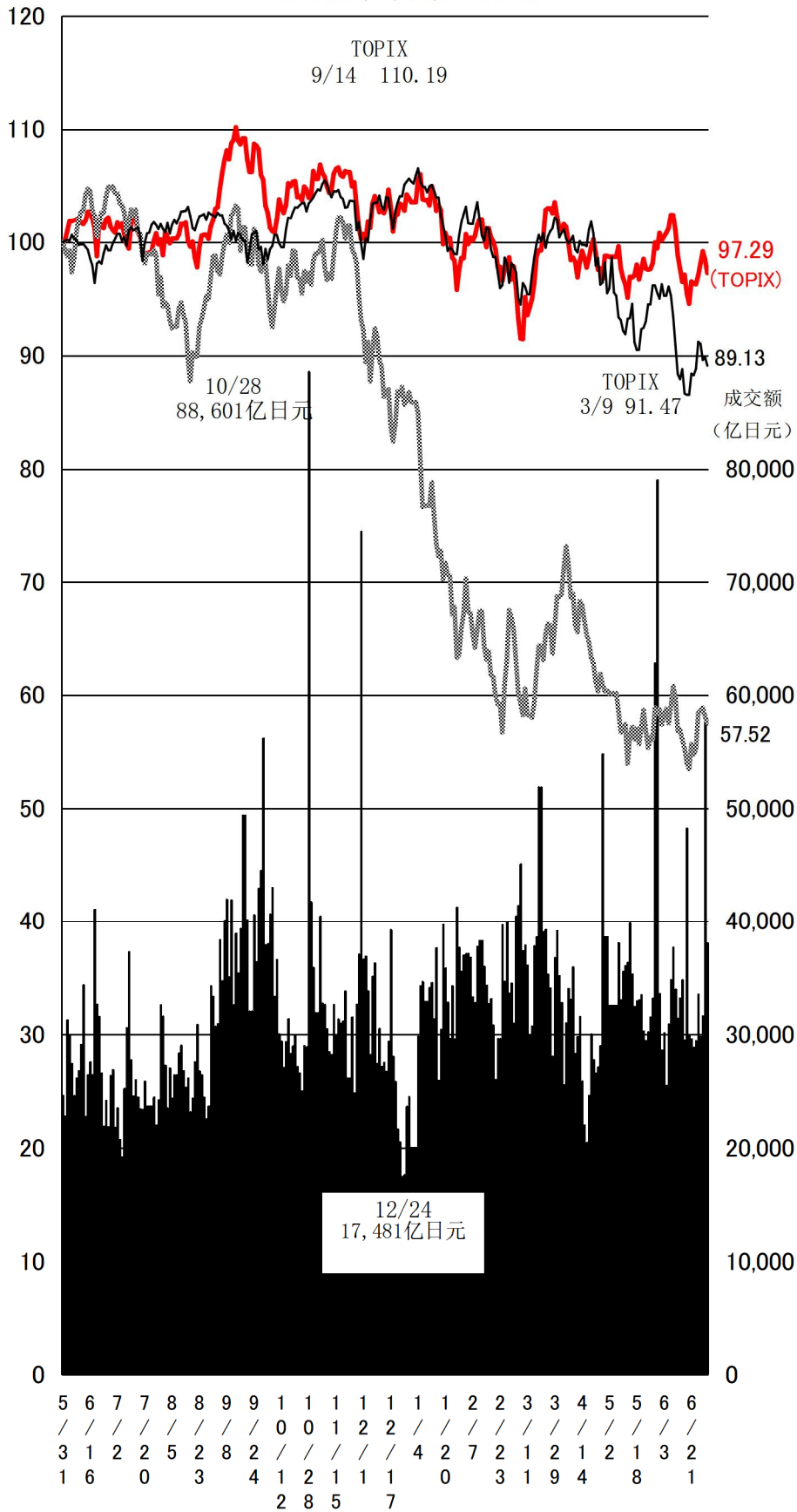
【回跌】

6月上旬，受对日本国内经济活动恢复的预期和日元对美元的贬值导致出口相关股票被买入的影响，行情坚挺。中旬，随着欧洲央行和美联储货币政策的收紧，全球经济衰退的担忧加剧，市场情况急转直下。下旬，随着市场从暴跌中反弹，美国股市回暖，市场重回复苏趋势，但临近月底，由于美联储主席杰罗姆·鲍威尔表示美联储将继续实施积极的货币紧缩政策，市场最终再次下跌。

6月TOPIX以及市场一部（相当于上交所主板市场）成交额（包括TosNet）走势



最近1年市场一部（相当于上交所主板市场）成交额以及
 TOPIX、二部（相当于深交所中小板市场）指数、Mothers
 （相当于深交所创业板市场）指数、纽约道琼斯指数走势
 【2021年5月末=100】



成交额（亿日元）
 TOPIX
 Mothers
 纽约道琼斯指数

<指数> (单位: 点、美元、日元、%)

分类	2022/ 5/31	2022/ 6/30	涨跌幅	涨跌 率	2021 年				2022 年			
					最高	日期	最低	日期	最高	日期	最低	日期
TOPIX	1,912.67	1,870.82	-41.85	-2.19	2,118.87	9/14	1,791.22	1/5	2,039.27	1/5	1,758.89	3/9
日经225 种	27,279.80	26,393.04	-886.76	-3.25	30,670.10	9/14	27,013.25	8/20	29,332.16	1/5	24,717.53	3/9
JPX 日经指 数400	17,245.93	16,811.46	-434.47	-2.52	19,164.83	9/14	16,214.28	1/5	18,398.74	1/5	15,864.64	3/9
Standard 指数	967.34	968.33	0.99	0.10	-	-	-	-	1,007.64	4/5	936.33	5/12
Mothers 指数	671.25	661.56	-9.69	-1.44	1,320.73	2/16	948.28	12/20	976.74	1/4	615.35	6/20
纽约道琼 斯指数	32,990.12	30,775.43	-2,214.69	-6.71	36,488.63	12/29	29,982.62	1/29	36,799.65	1/4	29,888.78	6/17
纳斯达克 综合指数	12,081.39	11,028.74	-1,052.66	-8.71	16,057.44	11/19	12,609.16	3/8	15,832.79	1/3	10,646.10	6/16
日元/美元 (参考)	127.76	136.20	8.44	6.61	115.39	11/25	102.75	1/6	136.24	6/22	113.76	1/24
长期利率 (参考)	0.235	0.225	-0.010	-4.26	0.160	2/26	0.000	8/4	0.250	3/28	0.085	1/4

(注) 日元/美元汇率为东京外汇市场的收盘价, 日元/美元的最高点和最低点以日元为基准。

二、各规模、各行业 PER、PBR

1. 合并

Prime Market		2022 年 6 月末								
种类	公司 数量	单独				加权				总资产 合计 亿日元
		PER 倍	PBR 倍	每股当 期净利 日元	每股净 利 日元	PER 倍	PBR 倍	归 属 母 公 司 当 期 净 利 合计 亿日元		
综合	1,833	13.7	1.1	172.6	2,127.9	14.3	1.2	474,489.2	5,862,214.5	
综合(金融业除外)	1,716	14.2	1.2	170.8	2,006.0	15.3	1.3	406,474.1	4,747,851.1	
制造业	778	14.1	1.1	192.6	2,462.8	14.7	1.3	250,706.8	2,729,964.6	
非制造业	938	14.3	1.3	152.7	1,627.0	16.2	1.3	155,767.2	2,017,886.4	
1 水产和农林业	6	12.6	1.1	185.3	2,058.6	12.9	1.1	519.6	6,155.4	
2 矿业	5	11.5	0.5	248.6	6,041.7	11.2	0.6	2,095.8	39,932.0	
3 建筑业	84	10.2	0.8	196.8	2,401.4	11.0	0.9	13,474.3	162,679.3	
4 食品	71	17.9	1.3	155.5	2,190.9	18.5	1.5	13,722.7	166,968.7	
5 纤维制品	23	17.7	0.8	100.5	2,291.7	15.7	0.9	1,974.3	35,960.2	
6 纸浆造纸	10	9.0	0.5	138.4	2,619.7	8.0	0.6	1,790.3	24,869.9	
7 化学	136	13.5	1.0	179.2	2,364.9	14.7	1.3	29,332.3	324,301.9	
8 医药品	35	36.4	1.3	77.5	2,106.0	29.1	2.0	12,605.0	182,975.3	
9 石油及煤炭产品	7	3.1	0.6	480.5	2,570.8	3.1	0.6	9,867.1	54,650.7	

10 橡胶制品	11	9.3	0.8	219.7	2,515.6	8.7	1.0	5,538.0	45,963.3
11 玻璃及土石制品	24	10.7	0.9	285.9	3,470.7	10.2	0.9	4,762.7	56,999.7
12 钢铁	23	7.2	0.5	258.2	3,928.4	4.4	0.5	11,970.7	99,565.5
13 有色金属	21	6.7	0.7	296.7	2,943.3	6.6	0.7	6,799.8	66,210.0
14 金属制品	31	11.8	0.6	153.3	2,873.3	12.2	0.8	3,009.8	45,067.3
15 机械	125	15.0	1.2	189.5	2,384.1	16.3	1.4	20,102.2	233,218.4
16 电气产品	140	15.9	1.5	234.0	2,450.9	17.2	1.8	60,174.8	583,330.9
17 运输机械	50	13.5	0.7	151.5	2,764.1	12.3	1.0	52,682.5	679,610.4
18 精密机器	30	16.2	1.5	137.3	1,530.6	25.4	3.1	5,951.3	49,191.9
19 其他产品	41	13.9	1.6	252.4	2,215.4	14.9	1.9	10,423.4	81,080.7
20 电力及燃气	22	20.2	0.7	71.5	1,983.8	36.2	0.6	2,343.1	134,520.7
21 陆地运输业	39	29.9	1.1	110.1	2,982.5	83.8	1.2	2,415.7	164,377.9
22 海洋运输业	5	1.6	0.8	3,154.3	6,039.3	1.5	0.8	23,964.6	42,883.4
23 航空运输业	2	—	1.4	-351.4	1,795.0	—	1.4	-3,211.8	16,475.6
24 仓库及运输相关行业	16	8.9	0.9	244.8	2,487.9	9.4	0.9	1,516.8	16,588.4
25 信息及通信业	206	21.1	2.1	105.2	1,056.5	32.9	1.6	22,860.6	463,441.5
26 批发业	141	9.3	0.8	214.2	2,353.1	7.2	0.9	47,719.4	375,627.9
27 零售业	159	19.9	1.7	130.0	1,524.2	23.4	1.8	15,498.3	200,770.7
28 银行业	67	7.3	0.3	195.4	5,152.5	8.6	0.4	38,701.7	775,663.7
29 证券及商品期货交易业	20	5.7	0.6	131.9	1,184.3	6.0	0.6	6,958.7	73,930.8
30 保险业	8	9.9	0.8	325.9	3,843.4	9.7	0.8	14,931.3	176,692.8
31 其他金融业	22	9.7	0.8	226.3	2,663.5	10.3	0.9	7,423.6	88,076.2
32 房地产业	63	11.4	1.1	139.9	1,423.7	13.8	1.1	10,306.9	129,101.4
33 服务业	190	20.4	2.2	95.5	878.2	23.7	1.5	16,263.9	265,332.2

(注)1. 统计对象中制作合并财务报表的公司的数值为合并数值；未制作的公司的数值为单独的数值。

2. “—”表示没有相应的数值，或 PER、PBR 为负值的情况。PER 在 1000 倍以上时，用“*”表示

3. 制作本表时使用的归属母公司股东的当期净利润及净资产为 2021 年 4 月期-2022 年 3 月期的实际数值。

Standard Market		2022年6月末							
种类	公司数量 家	单独				加权			
		PER 倍	PBR 倍	每股当期 净利润 日元	每股净 利润 日元	PER 倍	PBR 倍	归属母公 司股东的 当期净利 润合计 亿日元	总资产 合计 亿日元
综合	1,451	13.0	0.7	102.5	1,824.4	17.3	0.9	12,306.5	228,302.5
综合（金融业除外）	1,412	13.1	0.7	103.5	1,825.5	17.7	1.0	11,150.5	204,134.2
制造业	608	12.6	0.7	120.4	2,325.0	15.1	0.7	5,180.5	109,765.6
非制造业	804	13.5	0.8	90.6	1,447.9	20.0	1.3	5,970.1	94,368.7
1 水产和农林业	6	10.9	1.3	159.4	1,372.1	9.5	1.0	54.3	530.4
2 矿业	1	4.7	0.7	38.3	252.0	4.7	0.7	22.5	148.4
3 建筑业	62	7.3	0.6	218.1	2,821.6	15.0	0.9	566.1	9,430.2
4 食品	50	19.7	1.1	102.4	1,909.6	16.4	1.0	497.2	8,084.3
5 纤维制品	27	18.4	0.5	47.8	1,785.6	38.5	0.6	54.4	3,556.6
6 纸浆造纸	14	15.9	0.5	64.1	2,108.3	10.9	0.5	96.8	2,028.5
7 化学	72	11.3	0.7	169.6	2,864.9	11.6	0.7	801.6	13,012.2
8 医药品	7	13.8	0.9	127.7	2,057.5	26.6	0.6	191.8	8,070.7
9 石油及煤炭产品	4	16.9	0.8	69.5	1,417.6	16.7	0.9	43.9	825.6
10 橡胶制品	8	24.4	0.5	49.7	2,413.6	9.5	0.5	71.6	1,496.5
11 玻璃及土石制品	31	11.7	0.8	173.9	2,692.4	16.4	0.7	229.8	5,155.5
12 钢铁	19	7.8	0.4	143.7	2,824.3	9.6	0.4	187.3	4,652.2
13 有色金属	12	9.2	0.9	180.2	1,873.7	9.7	0.8	83.9	1,017.1
14 金属制品	59	9.2	0.5	178.4	3,348.7	11.0	0.5	438.8	8,956.9
15 机械	99	14.5	0.6	97.0	2,179.0	27.2	0.8	492.1	16,232.8
16 电气产品	93	11.7	0.8	120.3	1,852.2	10.3	0.9	1,258.6	15,053.2
17 运输机械	37	9.2	0.4	113.5	2,839.7	26.1	0.4	181.3	12,355.1
18 精密机器	14	15.3	1.1	62.9	889.7	18.5	1.6	192.6	2,214.4
19 其他产品	62	17.4	0.7	88.0	2,129.5	15.2	0.8	358.7	7,054.1
20 电力及燃气	2	15.7	0.3	178.6	9,190.0	16.5	0.3	26.9	1,361.5
21 陆地运输业	22	9.5	0.5	177.7	3,604.9	11.0	0.5	201.2	4,075.0
22 海洋运输业	6	6.5	0.7	208.1	2,013.0	6.0	0.8	172.1	1,274.4
23 航空运输业	3	—	16.8	-464.6	91.0	—	1.2	-8.0	341.6
24 仓库及运输相关行业	20	7.6	0.4	135.7	2,456.2	10.3	0.5	142.4	2,936.5
25 信息及通信业	151	16.4	1.6	71.7	750.1	23.4	2.3	1,274.6	12,998.0
26 批发业	158	11.5	0.6	120.2	2,168.1	12.8	0.8	1,340.3	22,484.3
27 零售业	153	23.4	1.2	48.5	912.5	29.1	1.7	1,146.6	20,005.3
28 银行业	12	9.9	0.3	105.0	4,025.8	18.8	0.5	338.7	13,878.2
29 证券及商品期货交易业	18	11.1	0.7	57.5	893.4	12.9	1.0	196.2	2,625.5
30 保险业	—	—	—	—	—	—	—	—	—
31 其他金融业	9	14.2	0.8	32.7	569.2	10.0	0.8	621.1	7,664.6
32 房地产业	54	9.4	0.8	89.8	1,114.3	9.1	0.8	716.1	7,882.2

33 服务业	166	19.8	1.1	56.8	999.4	56.4	1.6	315.0	10,900.8
--------	-----	------	-----	------	-------	------	-----	-------	----------

(注)1. 统计对象中制作合并财务报表的公司的数值为合并数值；未制作的公司的数值为单独的数值。
2. “—”表示没有相应的数值，或 PER、PBR 为负值的情况。PER 在 1000 倍以上时，用“*”表示
3. 制作本表时使用的归属母公司股东的当期净利润及净资产为 2021 年 4 月期-2022 年 3 月期的实际数值。

Growth Market		2022 年 6 月末							
种类	公司数量 家	单独				加权			
		PER 倍	PBR 倍	每股当期净利润 日元	每股净利润 日元	PER 倍	PBR 倍	归属母公司股东的当期净利润合计 亿日元	总资产合计 亿日元
综合	464	56.2	3.3	21.8	370.7	—	3.4	-50.3	16,675.7
综合（金融业除外）	455	56.1	3.3	22.0	368.7	—	3.5	-19.5	15,752.1
制造业	63	509.8	3.2	1.8	284.2	—	2.8	-369.5	4,144.6
非制造业	392	50.8	3.4	25.2	382.2	125.1	3.8	350.0	11,607.4
1 水产和农林业	—	—	—	—	—	—	—	—	—
2 矿业	—	—	—	—	—	—	—	—	—
3 建筑业	7	15.1	1.3	37.4	440.5	39.9	2.0	12.1	245.6
4 食品	2	29.4	7.2	38.5	157.9	124.5	4.9	1.0	25.7
5 纤维制品	—	—	—	—	—	—	—	—	—
6 纸浆造纸	—	—	—	—	—	—	—	—	—
7 化学	6	15.4	3.2	91.3	439.8	21.5	3.1	45.6	320.0
8 医药品	30	—	3.4	-34.0	175.6	—	2.9	-415.0	2,107.2
9 石油及煤炭产品	—	—	—	—	—	—	—	—	—
10 橡胶制品	—	—	—	—	—	—	—	—	—
11 玻璃及土石制品	—	—	—	—	—	—	—	—	—
12 钢铁	—	—	—	—	—	—	—	—	—
13 有色金属	2	26.2	3.0	69.2	604.4	25.8	3.1	9.6	79.6
14 金属制品	—	—	—	—	—	—	—	—	—
15 机械	3	—	3.3	-45.6	283.0	—	2.8	-14.8	136.4
16 电气产品	7	57.3	5.0	33.7	388.4	84.6	4.8	11.6	203.5
17 运输机械	2	26.0	1.2	37.5	808.7	26.9	1.3	3.6	78.1
18 精密机器	5	—	2.8	-13.4	136.8	—	2.2	-31.2	593.9
19 其他产品	6	21.4	2.2	43.6	433.3	59.5	2.0	20.1	600.4
20 电力及燃气	1	56.8	2.1	18.3	488.2	56.8	2.1	5.3	141.0

21 陆地运输业	—	—	—	—	—	—	—	#VALUE!	#VALUE!
22 海洋运输业	—	—	—	—	—	—	—	#VALUE!	#VALUE!
23 航空运输业	—	—	—	—	—	—	—	#VALUE!	#VALUE!
24 仓库及运输相关行业	1	13.6	2.3	45.1	265.4	13.6	2.3	4.6	27.3
25 信息及通信业	186	55.7	3.8	23.8	345.7	121.0	4.3	214.1	6,024.3
26 批发业	8	96.5	3.4	12.9	365.6	67.7	4.8	17.6	247.1
27 零售业	26	49.2	3.4	26.1	374.8	138.9	3.4	11.3	465.7
28 银行业	—	—	—	—	—	—	—	—	—
29 证券及商品期货交易业	1	—	8.4	-10.4	211.6	—	8.4	-5.0	100.4
30 保险业	5	65.2	1.5	15.9	702.6	—	1.5	-18.3	769.2
31 其他金融业	3	35.7	3.8	19.1	179.8	—	2.2	-7.6	54.1
32 房地产业	20	14.9	2.0	87.7	658.5	63.1	2.1	37.8	1,141.8
33 服务业	143	69.6	3.2	18.2	390.7	251.3	3.6	47.3	3,314.7

(注)1. 统计对象中制作合并财务报表的公司的数值为合并数值；未制作的公司的数值为单独的数值。

2. “—”表示没有相应的数值，或 PER、PBR 为负值的情况。PER 在 1000 倍以上时，用“*”表示

3. 制作本表时使用的归属母公司股东的当期净利润及净资产为 2021 年 4 月期-2022 年 3 月期的实际数值。

2022 年 6 月末									
种类	公司数量 家	单独				加权			
		PER 倍	PBR 倍	每股当期净利润 日元	每股净利润 日元	PER 倍	PBR 倍	归属母公司股东的当期净利润合计 亿日元	总资产合计 亿日元
大型株	100	20.5	2.0	377.4	3,827.6	15.4	1.3	262,453.1	3,189,112.2
中型株	399	13.5	1.3	241.5	2,504.1	12.9	1.1	160,826.4	1,927,662.3
小型株	1,666	12.7	0.9	123.2	1,834.9	13.8	0.9	54,968.4	833,731.6

(注)1. 统计对象中制作合并财务报表的公司的数值为合并数值；未制作的公司的数值为单独的数值。

2. “—”表示没有相应的数值，或 PER、PBR 为负值的情况。PER 在 1000 倍以上时，用“*”表示

3. 制作本表时使用的归属母公司股东的当期净利润及净资产为 2021 年 4 月期-2022 年 3 月期的实际数值。

2. 单独

2022 年 6 月末

种类	公司 数量 家	单独				加权			
		PER 倍	PBR 倍	每股当期 净利润 日元	每股净利 润 日元	P E R 倍	PBR 倍	当期净利 润 亿日 元	净资产 亿日 元
Prime Market	1,520	18.4	1.5	131.6	1,618.9	21.6	2.0	244,505.4	2,653,111.6
Standard Market	1,245	15.5	0.8	85.0	1,584.0	19.9	1.1	8,924.9	163,495.0
Growth Market	384	60.1	3.8	20.5	327.4	—	3.8	-1.7	11,653.6

(注)1. “—”表示没有相应的数值，或PER、PBR 为负值的情况。PER 在 1000 倍以上时，用“*”表示

2. 制作本表时使用的归属母公司股东的当期净利润及净资产为 2021 年 4 月期-2021 年 3 月期的实际数值。

三、东证指数月度指数报告 2022/6/30

1. 各市场指数

指数名称	本月末	较上月末	
东证股价指数· TOPIX	1,870.82	-41.85	-2.19 %
东证 Mothers 指数	661.56	-9.69	-1.44 %
东证 REIT 指数	1,966.90	-39.13	-1.95 %

2. 各规模指数

指数名称	本月末	较上月末	
TOPIXCore30	903.96	-43.05	-4.55 %
TOPIXLarge70	1,922.87	-20.69	-1.06 %
TOPIX100	1,236.94	-39.84	-3.12 %
TOPIXMid400	2,015.93	-13.96	-0.69 %
TOPIX500	1,456.14	-35.39	-2.37 %
TOPIX500Small	979.60	-0.68	-0.07 %
TOPIXSmall	2,209.23	-5.98	-0.27 %
TOPIX1000	1,769.13	-40.52	-2.24 %
大型股	1,783.18	-57.43	-3.12 %
中型股	2,121.27	-14.69	-0.69 %
小型股	3,261.50	-8.82	-0.27 %

3. 风格指数

指数名称	本月末	较上月末	
TOPIXvalue	2,010.38	-11.94	-0.59 %
TOPIXgross	2,478.65	-101.67	-3.94 %
TOPIX500value	1,948.80	-13.62	-0.69 %
TOPIX500gross	2,478.44	-109.44	-4.23 %
TOPIXSmallvalue	2,706.96	+14.26	0.53 %
TOPIXSmallgross	2,495.13	-27.07	-1.07 %

4. 东证行业股价指数（33 个行业）（涨跌幅排名）

指数名称	本月末 机械	较上月末	
电力及燃气业	398.47	+32.41	8.85 %
水产和农林业	502.75	+31.94	6.78 %
纤维制品	583.51	+35.76	6.53 %
食品	1,724.47	+90.98	5.57 %
建筑业	1,139.24	+47.27	4.33 %
陆地运输业	1,822.19	+72.97	4.17 %
纸浆造纸	457.99	+16.10	3.64 %
零售业	1,279.84	+40.21	3.24 %
房地产	1,533.65	+45.18	3.04 %

医药品	3,187.08	+93.00	3.01 %
银行业	158.60	+4.40	2.85 %
保险业	1,328.61	+32.01	2.47 %
其他产品	3,700.51	+52.20	1.43 %
运输机械	3,337.37	+7.26	0.22 %
仓库及运输相关行业	2,038.54	+1.84	0.09 %
航空运输业	198.32	-0.67	-0.34 %
玻璃及土石制品	1,060.17	-11.61	-1.08 %
橡胶制品	3,402.71	-57.66	-1.67 %
证券及商品期货交易业	352.26	-6.46	-1.80 %
金属制品	1,148.45	-26.01	-2.21 %
石油及煤炭产品	1,183.55	-26.98	-2.23 %
信息及通信业	4,687.81	-124.97	-2.60 %
其他金融业	686.08	-25.80	-3.62 %
化学	1,989.30	-79.28	-3.83 %
机械	2,077.03	-84.44	-3.91 %
批发业	1,994.50	-87.78	-4.22 %
服务业	2,366.76	-142.68	-5.69 %
有色金属	972.41	-65.22	-6.29 %
精密机器	9,268.72	-713.45	-7.15 %
电气产品	3,216.76	-294.93	-8.40 %
钢铁	438.90	-46.99	-9.67 %
矿业	415.47	-53.46	-11.40 %
海洋运输业	1,074.17	-161.13	-13.04 %

5. TOPIX-17 系列（涨跌率排名）

指数名称	本月末	较上月末	
TOPIX-17 电力及燃气	65.99	+5.37	8.86 %
TOPIX-17 食品	296.73	+15.74	5.60 %
TOPIX-17 零售	222.33	+6.98	3.24 %
TOPIX-17 房地产	320.79	+9.45	3.04 %
TOPIX-17 医药品	246.38	+7.19	3.01 %
TOPIX-17 银行	102.00	+2.83	2.85 %
TOPIX-17 建筑及材料	237.05	+4.78	2.06 %
TOPIX-17 运输及物流	165.08	+1.21	0.74 %
TOPIX-17 汽车及运输机	247.88	+0.16	0.06 %
TOPIX-17 金融（除银行外）	153.09	+0.00	0.00 %
TOPIX-17 材料及化学	254.26	-7.83	-2.99 %
TOPIX-17 信息通信、服务及其他	277.73	-8.63	-3.01 %
TOPIX-17 机械	409.33	-16.64	-3.91 %
TOPIX-17 商社及批发	484.62	-21.33	-4.22 %
TOPIX-17 能源资源	145.86	-9.25	-5.96 %
TOPIX-17 钢铁及有色金属	189.26	-16.60	-8.06 %
TOPIX-17 电机及精密机器	259.96	-23.33	-8.24 %

四、市值排名表（2022 年 6 月末）

Prime Market			
排名	股票代码	名称	市值（亿日元）
1	7203	TOYOTA MOTOR CORPORATION	342,614
2	6758	SONY GROUP CORPORATION	139,917
3	6861	KEYENCE CORPORATION	112,799
4	9433	KDDI CORPORATION	98,826
5	8306	Mitsubishi UFJ Financial Group, Inc.	96,878

Standard Market			
排名	股票代码	名称	市值（亿日元）
1	4716	ORACLE CORPORATION JAPAN	10,080
2	2702	McDonald's Holdings Company (Japan), Ltd.	6,568
3	8303	Shinsei Bank, Limited	5,297
4	8572	ACOM CO., LTD.	4,966
5	4581	TAISHO PHARMACEUTICAL HOLDINGS CO., LTD.	4,563

Growth Market			
排名	股票代码	名称	市值（亿日元）
1	4194	Visional, Inc.	2,307
2	5032	ANYCOLOR Inc.	1,961
3	4478	freee K. K.	1,857
4	4485	JTOWER Inc.	1,474
5	4565	Sosei Group Corporation	925

五、成交额排名前五的股票

1. 各股票成交额排名表（2022 年 6 月）

Prime Market			
排名	股票代码	名称	成交额（百万日元）
1	6920	Lasertec Corporation	2,530,713
2	9984	SoftBank Group Corp.	1,997,569
3	8035	Tokyo Electron Limited	1,860,171
4	7203	TOYOTA MOTOR CORPORATION	1,377,872
5	9107	Kawasaki Kisen Kaisha, Ltd.	1,298,987

Standard Market			
排名	股票代码	名称	成交额（百万日元）
1	3825	Remixpoint, inc.	135,990
2	2702	McDonald's Holdings Company (Japan), Ltd.	123,396
3	3810	CyberStep, Inc.	117,119
4	6890	Ferrotec Holdings Corporation	108,913
5	4777	GALA INCORPORATED	101,437

Growth Market			
排名	股票代码	名称	成交额（百万日元）
1	5032	ANYCOLOR Inc.	269,033
2	4169	ENECHANGE Ltd.	226,571
3	4485	JTOWER Inc.	90,956
4	7794	EDP Corporation	89,858
5	5026	TRIPLEIZE CO., LTD.	74,344

2. 日本国内 ETF（2022 年 6 月）

排名	代码	名称	成交金额（日元）
1	1570	NEXT FUNDS Nikkei 225 Leveraged Index Exchange Traded Fund	3,196,447,464,701
2	1357	NEXT FUNDS Nikkei 225 Double Inverse Index ETF	562,573,980,529
3	1579	Nikkei 225 Bull 2x ETF	407,994,394,050
4	1360	Nikkei225 Bear -2x ETF	251,790,150,764
5	1321	Nikkei 225 Exchange Traded Fund	172,818,279,628

六、IPO公司信息

#	上市日期	市场	股票代码	公司名称	业务内容
1.	2022/6/8	Growth Market	5032	ANYCOLOR Inc.	运营VTuber集团的“Nijisanji”。
2.	2022/6/20	Standard Market	2984	Yamaichi Uniheim Real Estate Co., Ltd	从事房地产的开发、销售、买卖、租赁、管理和中介业务。
3.	2022/6/23	Growth Market	7386	Japan Warranty Support Co., Ltd.	从事房屋设备的延长保修业务。
4.	2022/6/23	Growth Market	4890	Tsubota Laboratory Incorporated	研究和开发治疗近视、干眼症、老花眼等的药品和医疗设备。
5.	2022/6/23	Standard Market	2999	Home Position Co., Ltd.	从事独立式房屋的销售业务。
6.	2022/6/23	PRO Market	9226	IGER Inc.	从事广告和品牌推广业务。
7.	2022/6/24	Growth Market	9227	Microwave Chemical Co., Ltd.	从事微波化学工艺的研究、开发和工程微波化学工艺的许可业务。
8.	2022/6/27	Growth Market	9229	SUNWELS Co., Ltd.	运营一家护理帕金森病老人的付费疗养院“PD house”。
9.	2022/6/27	Growth Market	7794	EDP Corporation	从事单晶金刚石和相关材料的生产、销售和开发业务。
10.	2022/6/28	Growth Market	9552	M&A Research Institute Inc.	从事使用DX和AI技术的并购中介业务。
11.	2022/6/28	Growth Market	5033	Nulab Inc.	开发和提供如Backlog的云服务。
12.	2022/6/29	Growth Market	9553	MicroAd, Inc.	从事数据平台业务。
13.	2022/6/30	Growth Market	9554	AViC Co., Ltd.	从事数字营销服务（互联网广告服务、SEO 咨询服务）等。

从以下 URL 可以通过 PDF 文件形式阅览日本交易所集团月报的最新一期和以往各期。

<http://www.jpx.co.jp/chinese/markets/data/monthly/index.html>

《免责声明》

本资料的目的，是以中文翻译的方式提供来自日本交易所集团的主要资讯，不以指导投资为目的。另外，也不保证本资料内容

的完整性和正确性。日本交易所集团对于因利用本资料内容而产生的任何损失概不负责，敬请注意。本资料内容的著作权属于日本交易所集团，未经许可禁止转载。

(株)东京证券交易所北京代表处

