



2022年4月 月报

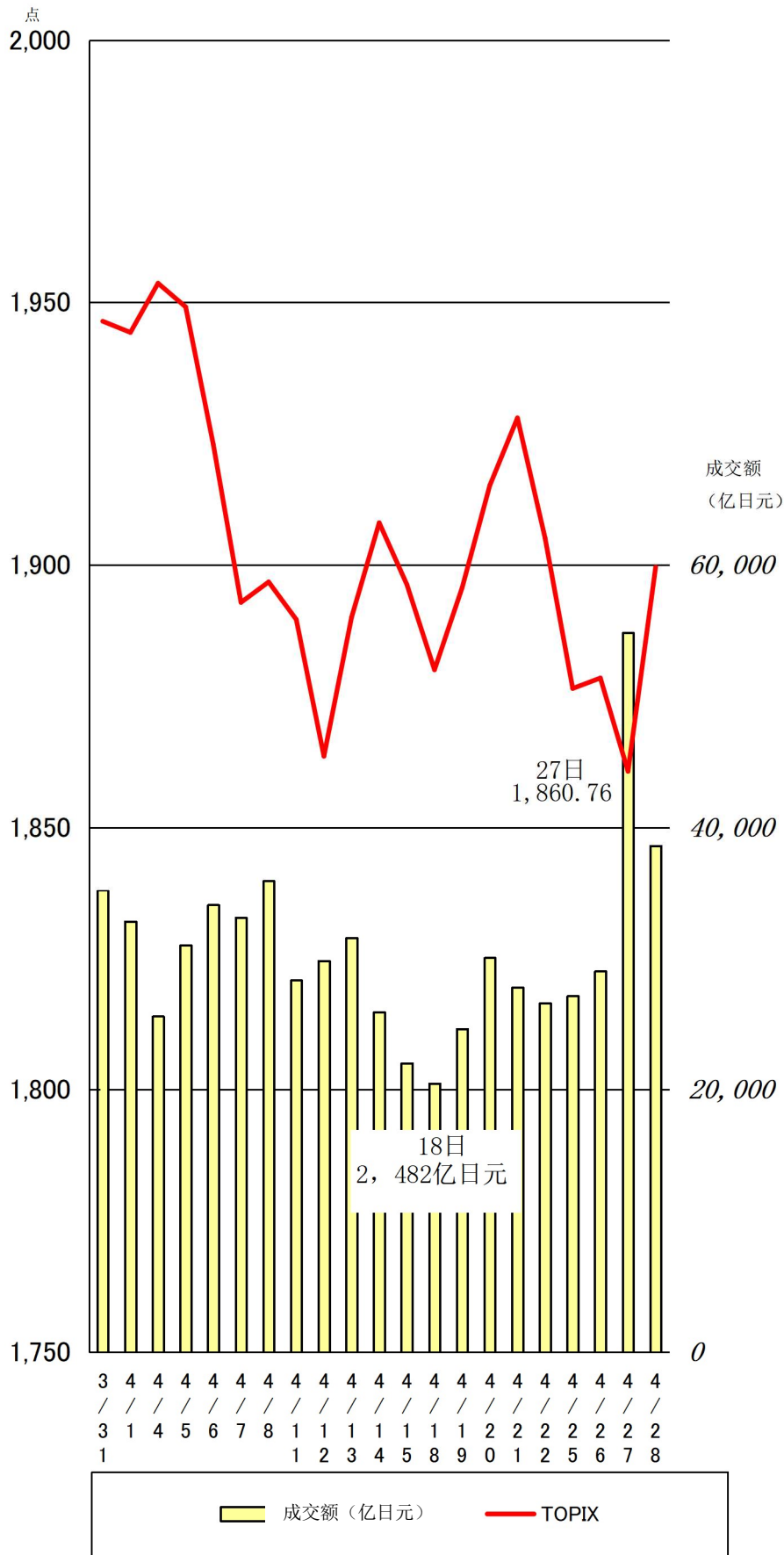
一、行情概况、股价、成交额

<行情概况>

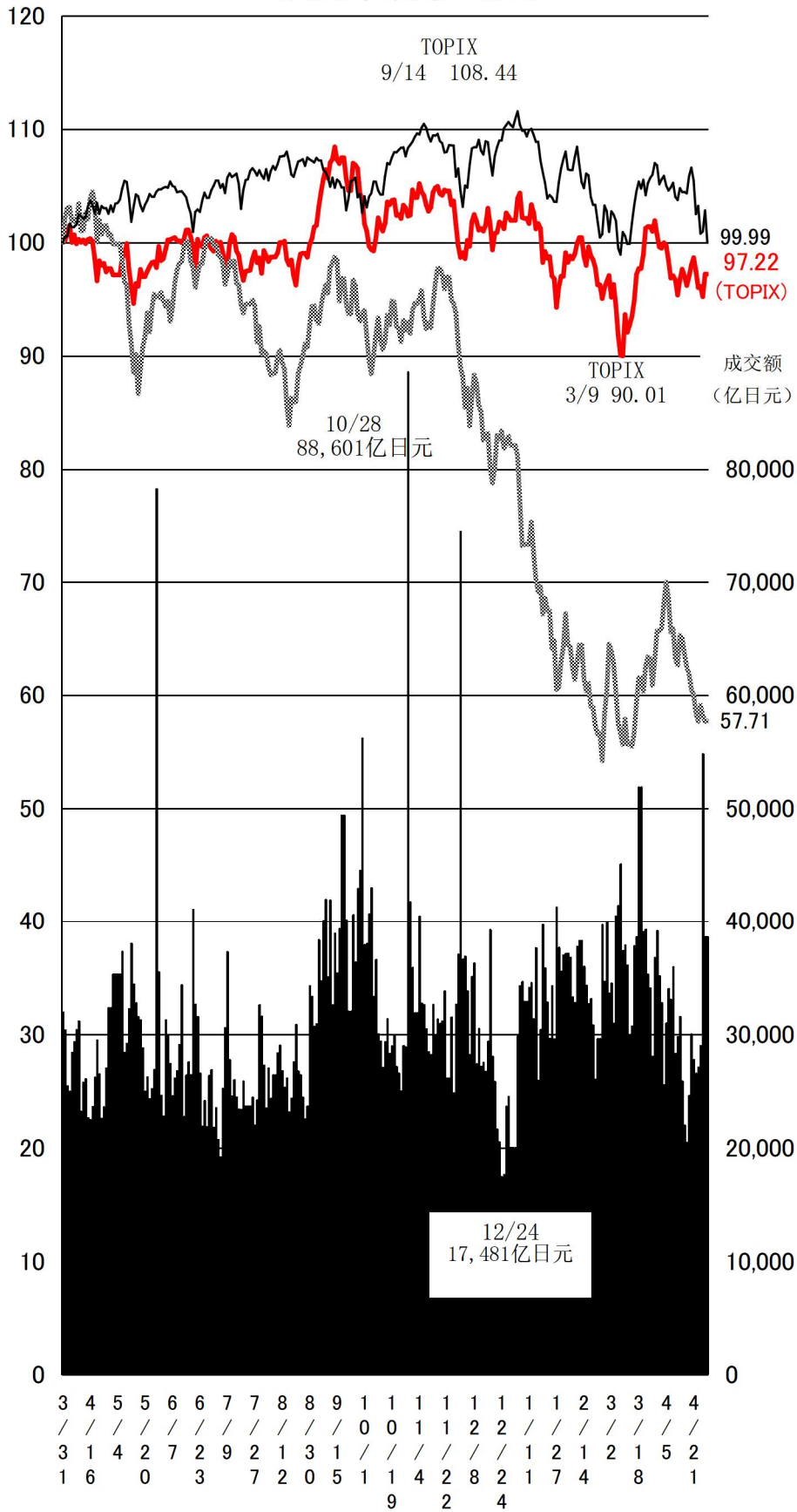
【回跌】

4月上旬，受美国长期利率上升，欧美对俄罗斯制裁的加强，以及对中国经济恶化的日益担忧的影响，行情继续下跌。中旬，市场出现波动，美国纳斯达克指数进一步下跌，但随着日元贬值，与出口有关的股票被买入，市场呈复苏态势。下旬，受FOMC下次会议可能加息0.5%，以及对北京城市封锁的猜测的影响，行情进一步走弱，但在日本银行继续放宽货币政策的支持下，月末跌幅较小。

4月TOPIX以及市场一部（相当于上交所主板市场）成交额（包括TosNet）走势



最近1年市场一部（相当于上交所主板市场）成交额以及
 TOPIX、二部（相当于深交所中小板市场）指数、Mothers
 （相当于深交所创业板市场）指数、纽约道琼斯指数走势
 【2021年3月末=100】



成交额（亿日元）
 TOPIX
 Mothers
 纽约道琼斯指数

<指数> (单位: 点、美元、日元、%)

分类	2022/ 3/30	2022/ 4/28	涨跌幅	涨跌 率	2021 年				2022 年			
					最高	日期	最低	日期	最高	日期	最低	日期
TOPIX	1,946.40	1,899.62	-46.78	-2.40	2,118.87	9/14	1,791.22	1/5	2,039.27	1/5	1,758.89	3/9
日经225 种	27,821.43	26,847.90	-973.53	-3.50	30,670.10	9/14	27,013.25	8/20	29,332.16	1/5	24,717.53	3/9
JPX 日经指 数400	17,557.08	17,122.20	-434.88	-2.48	19,164.83	9/14	16,214.28	1/5	18,398.74	1/5	15,864.64	3/9
Standard 指数	-	965.34	-	-	-	-	-	-	1,007.64	4/5	955.59	4/27
Mothers 指数	790.30	694.41	-95.89	-12.13	1,320.73	2/16	948.28	12/20	976.74	1/4	652.45	2/24
纽约道琼 斯指数	34,678.35	32,977.21	-1,701.14	-4.91	36,488.63	12/29	29,982.62	1/29	36,799.65	1/4	32,632.64	3/8
纳斯达克 综合指数	14,220.52	12,334.64	-1,885.88	-13.26	16,057.44	11/19	12,609.16	3/8	15,832.79	1/3	12,334.64	4/29
日元/美元 (参考)	121.64	130.60	8.96	7.37	115.39	11/25	102.75	1/6	130.60	4/28	113.76	1/24
长期利率 (参考)	0.210	0.215	0.005	2.38	0.160	2/26	0.000	8/4	0.250	3/28	0.085	1/4

(注) 日元/美元汇率为东京外汇市场的收盘价, 日元/美元的最高点和最低点以日元为基准。

二、各规模、各行业 PER、PBR

1. 合并

Prime Market		2022 年 4 月末								
种类	公司 数量	单独				加权				总资产 合计 亿日元
		PER 倍	PBR 倍	每股当 期净利 日元	每股净 利 日元	PER 倍	PBR 倍	归 属 母 公 司 当 期 净 利 合计 亿日元		
综合	1,821	20.4	1.2	118.1	2002.6	19.2	1.3	359772.5	5465844.4	
综合(金融业除外)	1,707	21.2	1.3	116.1	1884.0	20.5	1.4	308286.3	4365107.3	
制造业	776	20.6	1.2	134.3	2298.8	22.3	1.5	168411.0	2469209.7	
非制造业	931	21.9	1.4	100.9	1538.3	18.3	1.3	139875.2	1895897.6	
1 水产和农林业	6	15.1	1.2	151.4	1940.9	16.3	1.2	404.9	5701.7	
2 矿业	5	33.2	0.5	86.0	5833.8	10.7	0.6	2238.8	40097.2	
3 建筑业	82	9.7	0.9	207.8	2356.4	9.6	0.9	14668.6	152635.0	
4 食品	71	21.4	1.3	125.3	2089.0	19.6	1.5	12496.7	161298.5	
5 纤维制品	23	53.9	0.8	31.8	2225.6	44.9	0.8	615.5	33236.5	
6 纸浆造纸	10	12.9	0.5	102.3	2535.0	11.7	0.6	1274.4	23808.9	
7 化学	136	18.5	1.1	134.3	2226.8	23.3	1.5	19290.9	297059.4	
8 医药品	33	22.3	1.4	128.8	2016.7	24.6	2.1	14771.5	171512.1	
9 石油及煤炭产品	7	6.5	0.7	216.7	2120.7	11.4	0.6	2522.0	45962.9	

10 橡胶制品	11	10.1	0.8	186.8	2397.6	8.4	1.0	5462.7	45586.0
11 玻璃及土石制品	24	15.2	0.9	200.1	3270.1	12.8	0.9	3768.1	53354.8
12 钢铁	23	21.7	0.5	90.1	3632.4	—	0.6	(71.8)	85267.3
13 有色金属	21	16.0	0.8	130.1	2624.7	16.7	0.8	2849.1	57988.1
14 金属制品	31	11.5	0.6	153.6	2744.3	14.9	0.8	2386.3	42900.6
15 机械	125	23.9	1.3	122.3	2235.2	26.3	1.5	12448.3	212976.9
16 电气产品	140	23.8	1.8	164.7	2228.3	22.4	2.1	48555.3	512265.3
17 运输机械	50	29.5	0.8	67.3	2529.9	21.6	1.1	30801.3	606064.6
18 精密机器	30	26.0	1.6	86.6	1418.4	53.9	3.5	2783.6	43028.1
19 其他产品	41	16.4	1.7	214.3	2092.8	18.1	2.0	8457.2	76899.9
20 电力及燃气	22	12.5	0.7	106.1	1902.1	9.9	0.6	7667.4	131532.0
21 陆地运输业	39	—	1.1	(65.2)	2909.1	—	1.2	(11864.0)	162164.4
22 海洋运输业	5	9.3	1.7	510.1	2795.4	10.0	1.9	3517.6	18589.6
23 航空运输业	2	—	1.1	(745.7)	2167.8	—	1.1	(6913.2)	19938.6
24 仓库及运输相关行业	16	10.6	0.9	195.5	2223.8	10.6	0.9	1255.7	14955.2
25 信息及通信业	205	22.4	2.3	104.4	999.3	9.3	1.7	83197.8	444126.8
26 批发业	139	14.5	0.9	140.6	2214.4	20.5	1.1	17673.5	322975.2
27 零售业	159	30.5	1.7	80.5	1452.3	34.7	1.8	10021.6	190001.5
28 银行业	64	9.6	0.3	138.0	5092.7	11.1	0.4	29945.4	779596.9
29 证券及商品期货交易业	20	8.4	0.8	88.8	988.0	9.8	0.7	4514.1	62505.3
30 保险业	8	12.0	0.8	251.5	3950.6	11.8	0.7	11437.6	181148.1
31 其他金融业	22	10.9	0.9	195.5	2427.4	13.6	1.0	5589.0	77486.8
32 房地产业	63	13.8	1.2	113.8	1359.0	16.9	1.1	8125.0	121235.2
33 服务业	188	37.1	2.5	57.0	849.6	42.5	1.5	9881.5	271945.5

(注)1. 统计对象中制作合并财务报表的公司的数值为合并数值；未制作的公司的数值为单独的数值。

2. “—”表示没有相应的数值，或 PER、PBR 为负值的情况。PER 在 1000 倍以上时，用“*”表示

3. 制作本表时使用的归属母公司股东的当期净利润及净资产为 2021 年 2 月期-2022 年 1 月期的实际数值。

Standard Market		2022年4月末							
种类	公司数量 家	单独				加权			
		PER 倍	PBR 倍	每股当期 净利润 日元	每股净 利润 日元	PER 倍	PBR 倍	归属母公 司股东的 当期净利 润合计 亿日元	总资产 合计 亿日元
综合	1,454	21.7	0.7	60.6	1767.7	25.8	1.0	8306.9	221913.5
综合（金融业除外）	1,414	21.9	0.8	60.9	1767.1	29.0	1.0	6829.4	197848.3
制造业	608	18.0	0.7	82.7	2232.1	21.7	0.7	3609.4	105184.3
非制造业	806	27.3	0.9	44.6	1416.3	37.3	1.3	3219.9	92664.0
1 水产和农林业	6	12.3	1.3	138.9	1345.8	12.3	1.0	43.8	518.2
2 矿业	1	—	0.9	(1.8)	213.8	—	0.9	(1.1)	125.9
3 建筑业	63	8.9	0.6	177.2	2687.2	13.5	1.0	693.1	9612.8
4 食品	50	20.2	1.0	90.5	1825.5	16.7	1.0	470.5	7657.5
5 纤维制品	27	38.6	0.5	23.8	1775.9	59.8	0.6	38.1	3589.5
6 纸浆造纸	14	15.4	0.5	66.9	2089.3	13.2	0.5	82.0	1986.4
7 化学	71	16.0	0.7	124.7	2743.3	14.3	0.8	682.5	12265.5
8 医药品	7	13.5	0.8	119.7	2015.8	26.1	0.6	184.3	7965.3
9 石油及煤炭产品	4	16.4	1.0	78.8	1351.0	16.4	1.0	49.3	790.7
10 橡胶制品	8	10.8	0.5	112.5	2433.9	9.5	0.4	73.8	1582.9
11 玻璃及土石制品	31	20.0	0.9	119.6	2587.9	23.0	0.8	177.7	5002.0
12 钢铁	19	15.4	0.4	74.6	2675.4	43.5	0.4	41.5	4476.0
13 有色金属	12	13.9	0.8	102.8	1736.5	15.2	0.9	54.6	949.9
14 金属制品	59	11.4	0.5	144.3	3223.9	12.0	0.6	403.6	8668.9
15 机械	99	26.4	0.7	52.9	2103.7	105.4	0.8	127.0	15786.4
16 电气产品	94	17.0	0.8	81.7	1731.6	14.4	0.9	899.4	13677.3
17 运输机械	37	39.0	0.4	27.3	2699.5	—	0.4	(75.2)	11756.4
18 精密机器	14	17.0	1.1	58.8	889.8	19.6	1.5	170.1	2156.3
19 其他产品	62	21.0	0.6	58.4	2086.9	21.9	0.7	230.2	6873.5
20 电力及燃气	2	11.2	0.3	246.8	9142.8	13.2	0.3	33.4	1357.0
21 陆地运输业	22	45.7	0.5	35.7	3456.2	46.9	0.5	44.6	3947.4
22 海洋运输业	7	—	0.6	(7.7)	2832.0	168.2	0.8	6.2	1314.0
23 航空运输业	3	—	2.4	(1009.0)	624.0	—	1.1	(50.8)	374.1
24 仓库及运输相关行业	20	21.1	0.5	50.9	2385.8	15.8	0.5	92.4	2812.4
25 信息及通信业	151	18.8	1.6	61.7	714.2	28.6	2.4	1033.1	12381.7
26 批发业	159	17.4	0.6	77.9	2109.3	18.6	0.8	927.6	22429.6
27 零售业	151	—	1.3	(21.1)	882.4	89.7	1.7	363.1	19249.8
28 银行业	12	14.7	0.3	72.7	4236.5	14.3	0.5	487.8	14270.8
29 证券及商品期货交易业	18	14.0	0.7	44.2	851.6	19.5	1.0	130.0	2559.5
30 保险业	1	18.6	2.7	75.7	513.6	18.6	2.7	13.7	92.9
31 其他金融业	9	14.9	0.8	30.8	552.3	7.5	0.9	846.0	7141.9
32 房地产业	54	9.2	0.8	92.2	1112.9	11.2	0.8	563.8	7643.0

33 服务业	167	157.6	1.2	7.2	980.0	—	1.7	(529.3)	10898.2
--------	-----	-------	-----	-----	-------	---	-----	---------	---------

(注)1. 统计对象中制作合并财务报表的公司的数值为合并数值；未制作的公司的数值为单独的数值。
2. “—”表示没有相应的数值，或 PER、PBR 为负值的情况。PER 在 1000 倍以上时，用“*”表示
3. 制作本表时使用的归属母公司股东的当期净利润及净资产为 2021 年 2 月期-2022年 1 月期的实际数值。

Growth Market						2022 年 4 月末			
种类	公司数量 家	单独				加权			
		PER 倍	PBR 倍	每股当期净利润 日元	每股净利润 日元	PER 倍	PBR 倍	归属母公司股东的当期净利润合计 亿日元	总资产合计 亿日元
综合	458	59.0	3.7	21.9	351.9	*	3.9	28.2	16304.3
综合（金融业除外）	449	58.5	3.7	22.2	350.0	933.5	4.0	65.4	15444.3
制造业	63	*	3.8	0.4	263.5	—	2.9	(425.0)	4105.3
非制造业	386	52.4	3.7	25.8	364.1	100.0	4.3	490.4	11338.9
1 水产和农林业	—	—	—	—	—	—	—	—	—
2 矿业	—	—	—	—	—	—	—	—	—
3 建筑业	7	14.0	1.3	41.1	444.3	26.9	1.9	17.9	251.4
4 食品	2	34.9	8.8	39.2	156.1	110.2	6.1	1.4	24.7
5 纤维制品	—	—	—	—	—	—	—	—	—
6 纸浆造纸	—	—	—	—	—	—	—	—	—
7 化学	6	17.8	3.6	88.4	432.8	25.3	3.6	42.4	300.2
8 医药品	30	—	3.5	(33.1)	172.4	—	3.0	(411.6)	2105.0
9 石油及煤炭产品	—	—	—	—	—	—	—	—	—
10 橡胶制品	—	—	—	—	—	—	—	—	—
11 玻璃及土石制品	—	—	—	—	—	—	—	—	—
12 钢铁	—	—	—	—	—	—	—	—	—
13 有色金属	2	92.3	4.0	24.1	549.0	99.5	4.3	3.1	71.5
14 金属制品	—	—	—	—	—	—	—	—	—
15 机械	3	—	3.9	(37.8)	273.8	—	3.2	(12.2)	133.2
16 电气产品	7	81.0	7.0	25.0	287.4	132.6	6.1	7.7	167.4
17 运输机械	2	10.1	1.7	97.5	596.8	10.2	1.7	9.7	58.2
18 精密机器	5	—	2.5	(13.9)	140.7	—	2.1	(26.6)	602.1
19 其他产品	6	37.5	2.5	29.4	447.8	—	2.0	(38.9)	643.1
20 电力及燃气	1	72.9	2.7	18.3	488.5	72.9	2.7	5.3	141.0

21 陆地运输业	—	—	—	—	—	—	—	—	—
22 海洋运输业	—	—	—	—	—	—	—	—	—
23 航空运输业	—	—	—	—	—	—	—	—	—
24 仓库及运输相关行业	1	27.9	5.0	27.6	155.4	27.9	5.0	2.8	16.0
25 信息及通信业	184	60.0	4.3	23.6	327.4	117.0	5.3	267.0	5915.9
26 批发业	8	36.1	3.0	30.0	364.4	46.1	4.1	21.9	246.6
27 零售业	25	110.6	3.7	11.2	338.4	—	3.3	(7.5)	442.3
28 银行业	—	—	—	—	—	—	—	—	—
29 证券及商品期货交易业	1	—	8.1	(10.5)	212.2	—	8.1	(5.0)	100.4
30 保险业	5	—	1.6	(0.3)	675.2	—	1.4	(25.6)	709.3
31 其他金融业	3	29.4	5.7	27.7	143.0	—	2.7	(6.7)	50.3
32 房地产业	18	17.8	2.0	74.2	665.5	229.3	2.1	9.7	1061.9
33 服务业	142	56.0	3.6	23.9	374.6	70.2	3.7	173.4	3263.9

(注)1. 统计对象中制作合并财务报表的公司的数值为合并数值；未制作的公司的数值为单独的数值。

2. “—”表示没有相应的数值，或 PER、PBR 为负值的情况。PER 在 1000 倍以上时，用“*”表示

3. 制作本表时使用的归属母公司股东的当期净利润及净资产为 2021 年 2 月期-2022 年 1 月期的实际数值。

2022 年 4 月末									
种类	公司数量	单独				加权			
		PER 倍	PBR 倍	每股当期净利润 日元	每股净利润 日元	PER 倍	PBR 倍	归属母公司股东的当期净利润合计 亿日元	总资产合计 亿日元
大型股	100	28.6	2.3	277.6	3524.8	18.0	1.4	230140.0	2959224.3
中型股	397	22.7	1.4	147.2	2318.7	22.0	1.2	94511.0	1803384.8
小型股	1,659	19.1	0.9	82.9	1753.1	20.0	1.0	37565.7	791396.4

(注)1. 统计对象中制作合并财务报表的公司的数值为合并数值；未制作的公司的数值为单独的数值。

2. “—”表示没有相应的数值，或 PER、PBR 为负值的情况。PER 在 1000 倍以上时，用“*”表示

3. 制作本表时使用的归属母公司股东的当期净利润及净资产为 2021 年 2 月期-2022年 1 月期的实际数值。

2. 单独

2022 年 4 月末

种类	公司数量 家	单独				加权			
		PER 倍	PBR 倍	每股当期 净利润 日元	每股净利 润 日元	PER 倍	PBR 倍	当期净利 润 亿日元	净资产 亿日元
Prime Market	1,518	25.8	1.5	93.9	1,569.8	34.2	2.0	155,204.4	2,624,134.2
Standard Market	1,249	24.1	0.8	54.0	1,552.0	29.7	1.1	6,079.0	160,470.3
Growth Market	375	66.5	4.2	19.6	309.7	*	4.3	9.7	11,412.9

(注)1. “—”表示没有相应的数值，或PER、PBR 为负值的情况。PER 在 1000 倍以上时，用“*”表示

2. 制作本表时使用的归属母公司股东的当期净利润及净资产为 2021 年 2 月期-2021年 1 月期的实际数值。

三、东证指数月度指数报告 2022/4/28

1. 各市场指数

指数名称	本月末	较上月末	
东证股价指数· TOPIX	1,899.62	-46.78	-2.40 %
东证 Mothers 指数	694.41	-95.89	-12.13 %
东证 REIT 指数	1,975.75	-27.29	-1.36 %

2. 各规模指数

指数名称	本月末	较上月末	
TOPIXCore30	938.80	-30.70	-3.17 %
TOPIXLarge70	1,935.18	-31.42	-1.60 %
TOPIX100	1,268.00	-32.84	-2.52 %
TOPIXMid400	2,014.37	-47.56	-2.31 %
TOPIX500	1,480.91	-37.31	-2.46 %
TOPIX500Small	977.12	-16.86	-1.70 %
TOPIXSmall	2,206.78	-41.43	-1.84 %
TOPIX1000	1,797.18	-44.45	-2.41 %
大型股	1,827.95	-47.34	-2.52 %
中型股	2,119.64	-50.03	-2.31 %
小型股	3,257.88	-61.16	-1.84 %

3. 风格指数

指数名称	本月末	较上月末	
TOPIXvalue	2,005.62	-21.31	-1.05 %
TOPIXgross	2,566.79	-103.10	-3.86 %
TOPIX500value	1,945.91	-20.80	-1.06 %
TOPIX500gross	2,573.20	-106.53	-3.98 %
TOPIXSmallvalue	2,674.91	-26.48	-0.98 %
TOPIXSmallgross	2,519.81	-70.26	-2.71 %

4. 东证行业股价指数（33 个行业）（涨跌率排名）

指数名称	本月末 機械	较上月末	
水产和农林业	495.81	+29.41	6.31 %
矿业	425.68	+22.54	5.59 %
电力及燃气	355.99	+18.14	5.37 %
医药品	3,139.01	+150.39	5.03 %
信息及通信业	4,808.98	+92.91	1.97 %
食品	1,671.30	+31.03	1.89 %
石油·石炭制品	1,100.18	+15.58	1.44 %
房地产	1,474.52	+17.91	1.23 %
银行业	159.84	+1.19	0.75 %
橡胶制品	3,245.38	-1.74	-0.05 %
纸浆造纸	480.45	-1.64	-0.34 %

保险业	1,244.02	-5.30	-0.42 %
陆地运输业	1,790.49	-7.80	-0.43 %
纤维制品	526.78	-8.48	-1.58 %
仓库及运输相关行业	1,866.09	-32.49	-1.71 %
运输机械	3,419.71	-61.08	-1.75 %
建筑业	1,102.28	-22.88	-2.03 %
化学	2,072.56	-46.05	-2.17 %
精密机器	9,301.42	-213.31	-2.24 %
其他产品	3,653.26	-123.64	-3.27 %
批发业	2,127.43	-74.64	-3.39 %
金属制品	1,110.58	-42.74	-3.71 %
钢铁	463.03	-18.11	-3.76 %
其他金融业	694.70	-27.57	-3.82 %
零售业	1,250.83	-50.05	-3.85 %
玻璃及土石制品	1,050.17	-42.24	-3.87 %
机械	2,069.19	-109.77	-5.04 %
航空运输业	187.74	-10.13	-5.12 %
有色金属	1,042.53	-57.92	-5.26 %
证券及商品期货交易业	364.97	-21.48	-5.56 %
电气产品	3,360.44	-236.09	-6.56 %
服务业	2,603.32	-183.52	-6.59 %
海洋运输业	1,051.91	-142.04	-11.90 %

5. TOPIX-17 系列（涨跌率排名）

指数名称	本月末	较上月末	
TOPIX-17 电力及燃气	58.95	+3.00	5.36 %
TOPIX-17 医药品	242.66	+11.62	5.03 %
TOPIX-17 能源资源	140.95	+4.29	3.14 %
TOPIX-17 食品	287.72	+5.67	2.01 %
TOPIX-17 房地产	308.42	+3.74	1.23 %
TOPIX-17 银行	102.79	+0.76	0.74 %
TOPIX-17 汽车及运输机	252.60	-4.18	-1.63 %
TOPIX-17 信息通信、服务及其他	289.80	-5.41	-1.83 %
TOPIX-17 材料及化学	262.52	-5.58	-2.08 %
TOPIX-17 金融（除银行外）	149.15	-3.51	-2.30 %
TOPIX-17 运输及物流	161.19	-4.40	-2.66 %
TOPIX-17 建筑及材料	230.48	-6.37	-2.69 %
TOPIX-17 商社及批发	516.92	-18.14	-3.39 %
TOPIX-17 零售	217.29	-8.70	-3.85 %
TOPIX-17 钢铁及有色金属	201.24	-9.48	-4.50 %
TOPIX-17 机械	407.78	-21.64	-5.04 %
TOPIX-17 电机及精密机器	270.16	-17.35	-6.03 %

四、市值排名表（2022 年 4 月末）

Prime Market			
排名	股票代码	名称	市值（亿日元）
1	7203	TOYOTA MOTOR CORPORATION	364,721
2	6758	SONY GROUP CORPORATION	141,493
3	6861	KEYENCE CORPORATION	128,535
4	8306	Mitsubishi UFJ Financial Group, Inc.	100,186
5	9433	KDDI CORPORATION	99,886

Standard Market			
排名	股票代码	名称	市值（亿日元）
1	4716	ORACLE CORPORATION JAPAN	10,747
2	2702	McDonald's Holdings Company (Japan), Ltd.	6,847
3	8303	Shinsei Bank, Limited	5,900
4	8572	ACOM CO., LTD.	5,248
5	4581	TAISHO PHARMACEUTICAL HOLDINGS CO., LTD.	4,342

Growth Market			
排名	股票代码	名称	市值（亿日元）
1	4385	Mercari, Inc.	3,546
2	4194	Visional, Inc.	2,572
3	4478	freee K. K.	2,142
4	4485	JTOWER Inc.	1,362
5	4565	Sosei Group Corporation	1,043

五、成交额排名前五的股票

1. 各股票成交额排名表（2022 年 4 月）

Prime Market			
排名	股票代码	名称	成交额（百万日元）
1	6920	Lasertec Corporation	2,033,761
2	9984	SoftBank Group Corp.	1,760,145
3	9101	Nippon Yusen Kabushiki Kaisha	1,656,365
4	8035	Tokyo Electron Limited	1,314,284
5	7203	TOYOTA MOTOR CORPORATION	1,304,331

Standard Market			
排名	股票代码	名称	成交额（百万日元）
1	1407	West Holdings Corporation	65,935
2	6890	Ferrotec Holdings Corporation	49,589
3	6524	KOHOKU KOGYO CO.,LTD.	47,435
4	9221	FULHASHI EPO CORPORATION	46,265
5	8303	Shinsei Bank, Limited	42,334

Growth Market			
排名	股票代码	名称	成交额（百万日元）
1	4385	Mercari, Inc.	360,761
2	4485	JTOWER Inc.	251,811
3	4475	HENNGE K. K.	170,621
4	9219	GiXo Ltd.	124,896
5	5028	SecondXight Analytica, Inc.	123,616

2. 日本国内 ETF（2022 年 4 月）

排名	代码	名称	成交金额（日元）
1	1570	NEXT FUNDS Nikkei 225 Leveraged Index Exchange Traded Fund	2,526,879,506,594
2	1357	NEXT FUNDS Nikkei 225 Double Inverse Index ETF	414,898,952,264
3	1579	Nikkei 225 Bull 2x ETF	234,721,203,200
4	1360	Nikkei225 Bear -2x ETF	179,527,212,973
5	1321	Nikkei 225 Exchange Traded Fund	158,570,886,259

六、IPO公司信息

#	上市日期	市场	股票代码	公司名称	业务内容
1.	2022/4/1	市场一部	7384	Procrea Holdings, Inc.	从事银行和其他根据《银行法》可能成为子公司的公司的经营管理，以及所有与此相关的活动。
2.	2022/4/4	Growth Market	5028	SecondXight Analytica, Inc.	利用机器学习、深度学习等提供咨询服务和的AI产品。
3.	2022/4/7	Standard Market	9220	FB CARE SERVICECO., LTD.	出租、出售福祉相关用品和住宅改造设备。经营护理设施并提供护理服务。
4.	2022/4/12	Growth Market	5029	circlace Inc	支持云系统的引进和运行，提供自主开发的云系统服务。
5.	2022/4/19	PRO Market	7139	TOKYO KOATSU Co., Ltd.	生产和销售工业气体，销售熔融材料和设备等。
6.	2022/4/21	PRO Market	9222	manaby Co., Ltd.	从事基于《残疾人综合支持法》的残疾人福利服务业务。
7.	2022/4/21	Standard Market	9221	FULHASHI EPO CORPORATION	回收和加工木材废料、销售回收木料、承包加工建筑副产品、制造和销售各类物流设备。
8.	2022/4/27	Growth Market	5031	moi Corporation	规划、开发和运营“Tsuikas”直播交流平台。
9.	2022/4/27	Growth Market	2997	STORAGE-OH Co., Ltd.	从事行李间的规划、开发、运营、管理和物业管理业务，以及与上述内容相关的所有业务。
10.	2022/4/28	Growth Market	7140	Petgo Corporation	从事以电子商务为主的宠物保健业务。
11.	2022/4/28	Growth Market	2998	CREAL Inc.	从事资产管理平台业务、单间公寓投资、高净值个人和机构投资者的资产管理业务。

从以下 URL 可以通过 PDF 文件形式阅览日本交易所集团月报的最新一期和以往各期。

<http://www.jpx.co.jp/chinese/markets/data/monthly/index.html>

《免责声明》

本资料的目的是，以中文翻译的方式提供来自日本交易所集团的主要资讯，不以指导投资为目的。另外，也不保证本资料内容的完整性和正确性。日本交易所集团对于因利用本资料内容而产生的任何损失概不负责，敬请注意。本资料内容的著作权属于日本交易所集团，未经许可禁止转载。

(株)东京证券交易所北京代表处

