



2021 年 1 月 月报

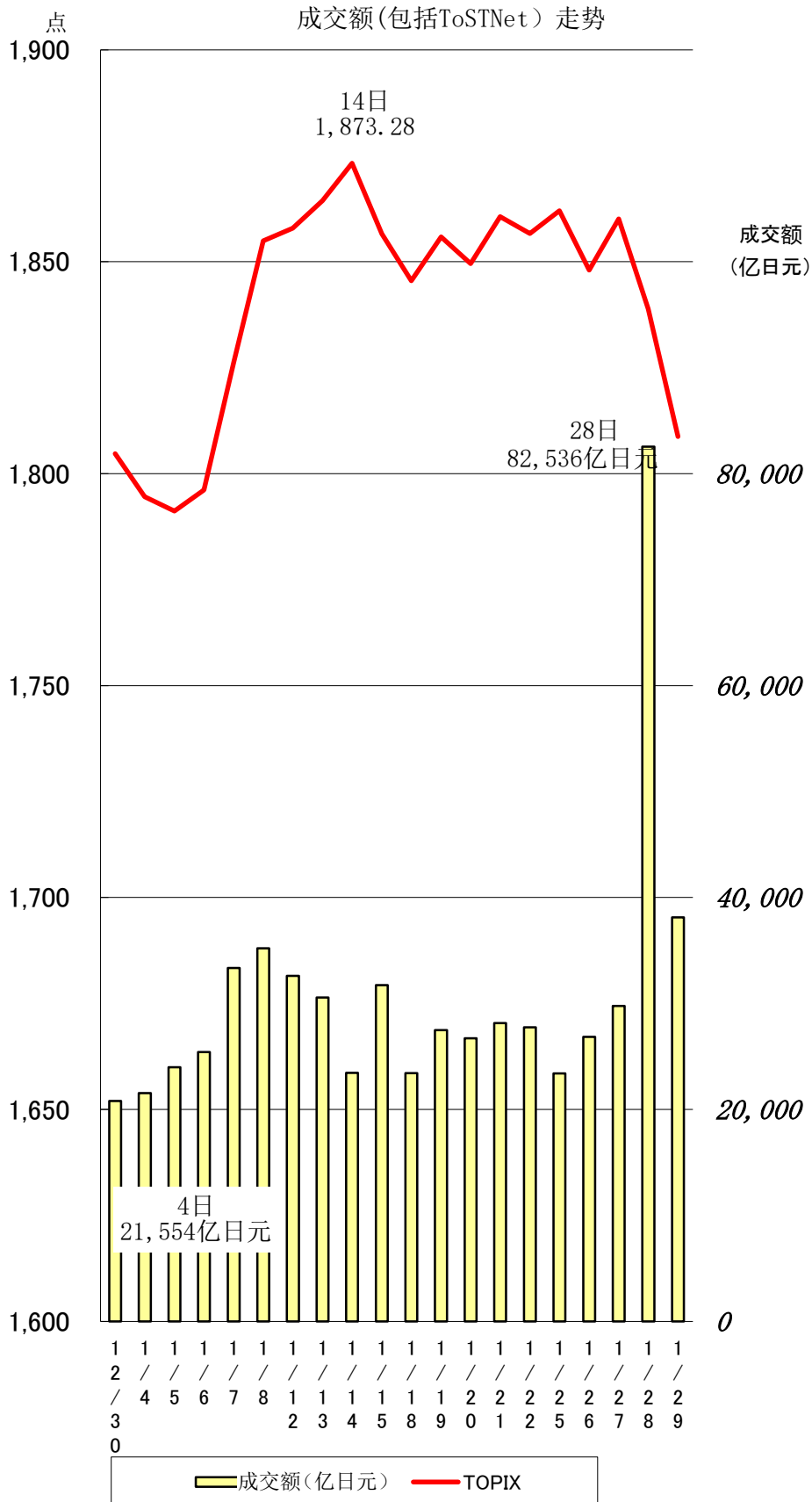
一、行情概况、股价、成交额

<行情概况>

【小幅持续上涨】

1 月上旬，由于道琼斯工业平均指数创下历史新高，股市表现强劲。中旬，虽然对日本国内紧急申报区域扩大持厌恶态度，但对美国拜登新政府的追加经济措施充满期待，日经平均指数在年中创下了约 30 年零 5 个月来的首次高点。下旬至月末，受美国股市个人投资者投机买卖混乱的牵连，日本国内警戒感增强，上涨幅度大幅减小。

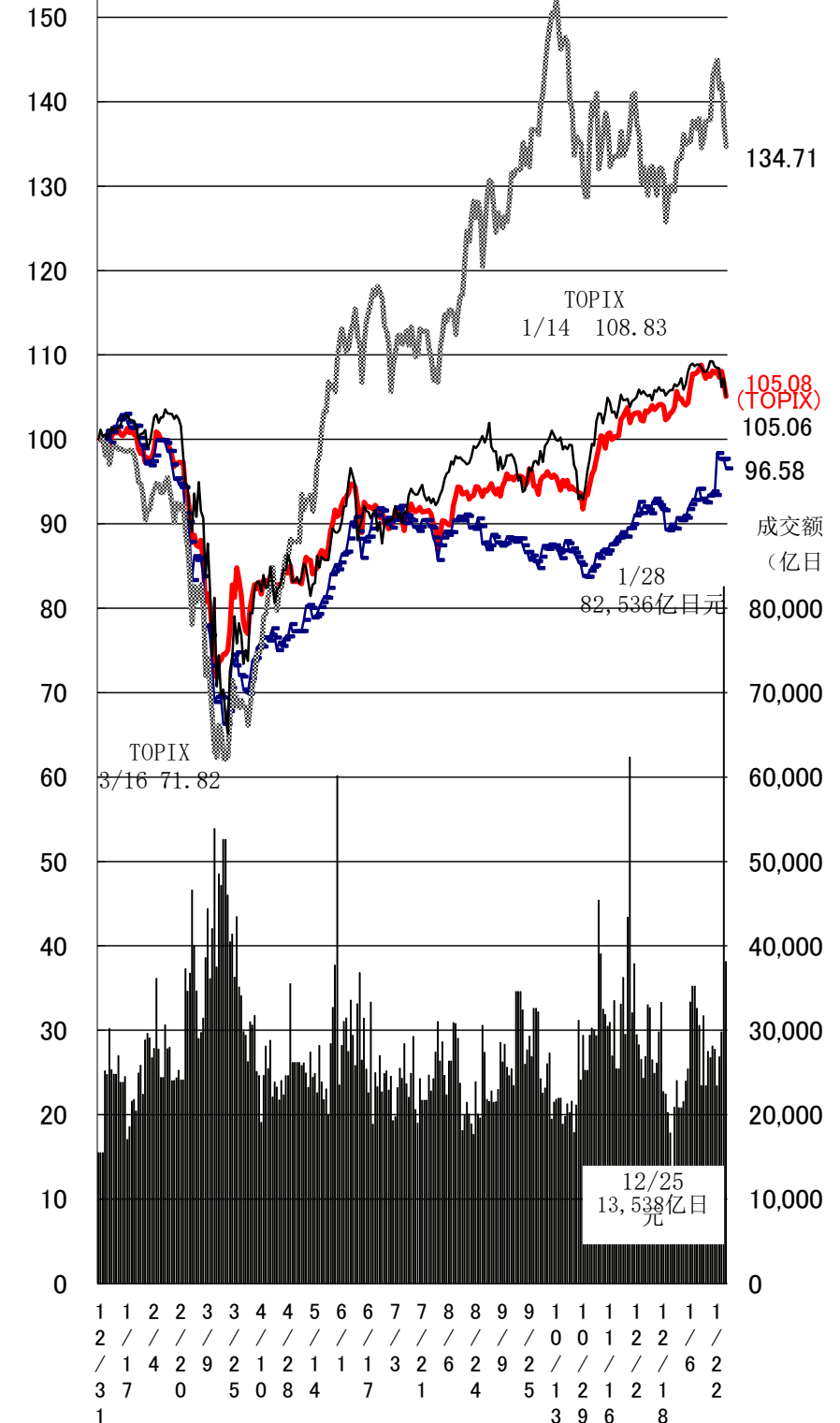
1月TOPIX以及市场一部（相当于上交所主板市场）



最近1年市场一部(相当于上交所主板市场)成交额以及TOPIX、

二部(相当于深交所中小板市场)指数、Mothers(相当于创业板市场)指数、纽约道琼斯

指数走势



成交额(亿日元) TOPIX 二部指数 Mothers 纽约道琼斯指数

<指数> (单位: 点、美元、日元、%)

分类	2020/12 /30	2021/1 /29	涨跌幅	涨跌 率	2020年				2021年			
					最高	日期	最低	日期	最高	日期	最低	日期
TOPIX	1,804.68	1,808.78	4.10	0.23	1,819.18	12/29	1,236.34	3/16	1,873.28	1/14	1,791.22	1/5
日经225 种	27,444.17	27,663.39	219.22	0.80	27,568.15	12/29	16,552.83	3/19	28,822.29	1/25	27,055.94	1/6
JPX 日经 指数400	16,341.80	16,410.28	68.48	0.42	16,475.26	12/29	11,118.66	3/16	17,001.38	1/14	16,214.28	1/5
二部股价 指数	6,570.91	7,016.99	446.08	6.79	7,484.12	1/17	4,817.24	3/19	7,146.63	1/25	6,590.70	1/5
Mothers 指数	1,196.49	1,208.96	12.47	1.04	1,365.49	10/14	557.86	3/19	1,301.12	1/25	1,207.54	1/14
纽约道琼 斯指数	30,606.48	29,982.62	-623.86	-2.04	30,606.48	12/31	18,591.93	3/23	31,188.38	1/20	29,982.62	1/29
纳斯达克 综合指数	12,888.28	13,070.70	182.41	1.42	12,899.42	12/28	6,860.67	3/23	13,635.99	1/25	12,698.45	1/4
日元/美 元(参 考)	103.33	104.55	1.22	1.18	111.74	2/21	102.24	3/9	104.55	1/29	102.75	1/6
长期利率 (参考)	0.020	0.050	0.030	150.00	0.090	3/19	-0.160	2/28	0.050	1/29	0.010	1/5

(注) 日元/美元汇率为东京外汇市场的收盘价, 日元/美元的最高点和最低点以日元为基准。

二、各规模、各行业 PER、PBR

1. 合并

市场一部 (相当于主板市场)						2021年1月末				
种类	公司 数量	单独				加权				
		PER	PBR	每股当 期净利 润	每股净利 润	PER	PBR	归属母 公司股 东的当 期净利 润合计	总资产 合计	
	家	倍	倍	日元	日元	倍	倍	亿日元	亿日元	
综合	2,188	22.8	1.3	102.26	1,856.32	23.1	1.3	293207.91	5068504.79	
大型股	99	29.6	2.5	270.64	3,257.07	22.9	1.4	167997.27	2683395.81	
中型股	397	24.3	1.6	146.94	2,244.10	22.9	1.3	92405.78	1616716.25	

小型股								33901.9	756744.08
	1,686	20.7	1.0	82.23	1,685.75	23.3	1.0	3	
综合（金融业除外）								243203.	4060742.2
	2,050	23.8	1.4	100.85	1,753.41	25.7	1.5	63	8
制造业								123973.	2271544.1
	916	27.1	1.2	97.76	2,138.68	29.9	1.6	72	7
非制造业								119229.	1789198.1
	1,134	21.2	1.5	103.35	1,442.20	21.4	1.4	91	1
1 水产和农林业	8	18.0	1.2	109.62	1,640.83	14.9	1.2	426.58	5504.39
2 矿业	6	7.4	0.4	234.25	4,646.41	5.5	0.3	2021.02	39665.45
3 建筑业								16283.4	150857.54
	100	9.3	0.8	202.10	2,220.63	8.9	1.0	5	
4 食品								11084.5	149739.55
	84	23.9	1.3	115.33	2,042.09	22.1	1.6	6	
5 纤维制品	40	30.6	0.7	43.20	1,877.20	32.3	0.9	947.08	34344.30
6 纸浆造纸	12	13.1	0.7	107.60	2,145.56	11.4	0.7	1426.07	22265.24
7 化学								20205.6	274402.36
	147	21.8	1.3	120.76	2,037.20	24.1	1.8	5	
8 医药品								12807.2	166247.87
	38	21.1	1.5	154.68	2,109.33	32.5	2.5	5	
9 石油及煤炭产品								-	44737.24
	9	-	0.6	-54.43	1,794.55	-	0.5	2618.59	
10 橡胶制品	11	12.3	0.8	133.46	2,164.70	9.9	1.0	3884.86	40005.23
11 玻璃及土石制品	33	14.7	0.9	168.54	2,799.29	21.7	1.0	2387.24	51140.02
12 钢铁								-	85513.92
	31	25.7	0.5	58.10	3,255.73	-	0.5	6637.10	
13 有色金属	24	72.4	0.8	26.22	2,357.33	46.7	0.8	922.70	54165.25
14 金属制品	42	16.4	0.7	110.65	2,604.59	23.1	0.9	1675.97	41219.54
15 机械								12776.5	196749.45
	141	26.6	1.3	107.81	2,129.45	27.0	1.8	5	
16 电气产品								29692.2	454188.99
	159	41.6	1.8	87.82	2,006.13	37.3	2.4	7	
17 运输机械								25641.3	544518.78
	59	112.0	0.8	17.13	2,406.31	20.1	0.9	4	
18 精密机器	33	29.2	1.8	81.99	1,363.34	46.1	3.8	3246.46	39904.61
19 其他产品	53	23.7	1.6	126.65	1,917.24	23.7	2.1	6531.41	72401.81
20 电力及燃气	22	14.5	0.9	112.23	1,776.37	10.9	0.6	7336.42	123478.92
21 陆地运输业								13151.7	182678.09
	44	15.1	1.1	222.37	3,083.11	16.4	1.2	6	
22 海洋运输业	8	9.9	0.6	139.71	2,313.92	12.6	0.7	826.54	15787.52
23 航空运输业	3	13.1	0.9	138.11	2,003.84	22.6	0.9	845.34	22186.56
24 仓库及运输相关行业	24	13.4	0.8	118.37	1,882.27	15.1	0.8	825.45	15239.30

25 信息及通信业	233	33.2	3.0	78.14	870.60	34.4	2.1	22900.15	382815.08
26 批发业	180	14.1	0.9	131.96	2,020.35	12.4	0.9	22968.49	306965.97
27 零售业	201	36.2	1.9	72.60	1,372.40	36.8	2.1	11200.20	193373.28
28 银行业	81	9.8	0.3	122.18	4,502.57	8.8	0.4	31040.85	723867.05
29 证券及商品期货交易业	23	19.1	0.8	44.83	1,053.37	12.2	0.8	3550.45	56838.10
30 保险业	8	14.2	0.9	177.77	2,818.78	14.0	0.8	7777.56	143906.79
31 其他金融业	26	11.4	1.0	178.49	2,140.44	10.7	1.0	7635.43	83150.57
32 房地产业	71	12.8	1.1	107.77	1,229.76	14.4	1.1	8713.88	114497.96
33 服务业	234	33.9	2.4	59.31	847.32	38.2	1.9	11730.63	236148.06

(注)1. 统计对象中制作合并财务报表的公司的数值为合并数值；未制作的公司的数值为单独的数值。
2. “—”表示没有相应的数值，或 PER、PBR 为负值的情况。PER 在 1000 倍以上时，用“*”表示
3. 制作本表时使用的归属母公司股东的当期净利润及净资产为 2019 年 11 月期-2020 年 10 月期的实际数值。

市场二部（相当于中小板市场）		2021 年 1 月末							
种类	公司数量 家	单独				加权			
		PER 倍	PBR 倍	每股当期净利润 日元	每股净利润 日元	PER 倍	PBR 倍	归属母公司股东的当期净利润合计 亿日元	总资产合计 亿日元
综合	472	15.9	0.7	86.41	1,970.45	22.5	0.9	2482.09	63449.73
大型股	—	—	—	—	—	—	—	—	—
中型股	—	—	—	—	—	—	—	—	—
小型股	—	—	—	—	—	—	—	—	—
综合(金融业除外)	468	15.9	0.7	87.21	1,984.02	21.7	0.9	2540.34	62053.80
制造业	250	13.8	0.7	111.66	2,353.52	17.8	0.8	1638.15	37640.78
非制造业	218	20.3	0.8	59.17	1,560.28	28.9	1.1	902.19	24413.02
1 水产和农林业	—	—	—	—	—	—	—	—	—
2 矿业	—	—	—	—	—	—	—	—	—
3 建筑业	21	7.2	0.6	163.45	2,027.42	9.7	1.3	272.11	2040.43
4 食品	22	38.2	1.3	57.03	1,688.55	28.2	1.6	191.15	3383.74
5 纤维制品	12	—	0.5	-48.98	2,134.58	—	0.6	-24.81	909.00
6 纸浆造纸	5	9.1	0.5	153.35	2,670.11	14.5	0.6	35.97	923.68
7 化学	32	14.6	0.7	129.76	2,603.68	14.4	0.7	299.10	5775.47
8 医药品	2	20.4	1.2	84.67	1,403.38	18.6	1.6	11.96	137.66
9 石油及煤炭产品	2	—	1.1	-64.61	1,299.59	—	1.1	-19.85	368.53

10 橡胶制品	6	7.3	0.6	199.45	2,471.15	8.8	0.5	83.61	1395.38
11 玻璃及土石制品	13	8.5	0.7	191.30	2,427.31	7.5	0.7	156.84	1635.52
12 钢铁	9	8.3	0.4	97.01	2,280.72	9.0	0.4	49.15	1097.17
13 有色金属	6	12.8	0.7	87.34	1,566.89	23.4	0.7	14.19	442.97
14 金属制品	28	6.7	0.6	261.70	3,178.46	10.4	0.6	220.74	3807.00
15 机械	42	15.6	0.7	115.39	2,443.00	15.0	0.9	297.78	5255.70
16 电气产品	32	22.1	0.9	54.30	1,291.99	26.7	1.3	155.13	3247.04
17 运输机械	16	13.3	0.4	83.99	3,147.14	33.8	0.4	74.42	6761.90
18 精密机器	3	—	0.6	-10.40	3,456.07	24.1	0.9	15.68	397.43
19 其他产品	20	9.7	0.4	99.22	2,678.17	16.6	0.6	77.09	2102.59
20 电力及燃气	2	9.4	0.4	344.27	8,681.85	8.6	0.4	60.58	1281.13
21 陆地运输业	10	11.2	0.5	142.81	3,010.60	13.2	0.6	87.41	1894.80
22 海洋运输业	4	40.7	0.4	35.68	3,955.14	16.1	0.3	11.17	583.66
23 航空运输业	2	—	1.0	-22.68	1,598.70	16.3	1.0	13.54	223.99
24 仓库及运输相关行业	10	11.5	0.4	117.50	3,220.75	12.2	0.4	34.33	971.37
25 信息及通信业	29	26.0	2.0	42.19	538.76	100.4	2.0	22.79	1164.90
26 批发业	45	17.5	0.6	73.61	2,161.51	16.5	0.8	328.64	7020.86
27 零售业	39	—	1.4	-36.85	655.71	—	1.6	-215.71	4045.63
28 银行业	—	—	—	—	—	—	—	—	—
29 证券及商品期货交易业	3	62.8	0.9	2.41	167.37	—	1.2	-14.93	206.40
30 保险业	—	—	—	—	—	—	—	—	—
31 其他金融业	1	—	0.2	-37.52	1,030.16	—	0.2	-43.32	1189.53
32 房地产业	15	10.0	0.7	66.98	917.38	12.2	1.1	93.01	1071.22
33 服务业	41	27.9	1.2	48.14	1,137.66	29.6	1.4	194.32	4115.03

(注)1. 统计对象中制作合并财务报表的公司的数值为合并数值；未制作的公司的数值为单独的数值。

2. “—”表示没有相应的数值，或PER、PBR为负值的情况。PER在1000倍以上时，用“*”表示

3. 制作本表时使用的归属母公司股东的当期净利润及净资产为2019年11月期-2020年10月期的实际数值。

Mothers (相当于创业板市场)		2021年1月末							
种类	公司数量	单独				加权			
		PER	PBR	每股当期净利润	每股净利润	PER	PBR	归属母公司股东的当期净利润合计	总资产合计
	家	倍	倍	日元	日元	倍	倍	亿日元	亿日元
综合	342	158.3	6.7	14.38	341.58	—	7.8	-381.58	11842.70
大型股	—	—	—	—	—	—	—	—	—
中型股	—	—	—	—	—	—	—	—	—
小型股	—	—	—	—	—	—	—	—	—
综合(金融业除外)	335	156.9	6.7	14.63	342.49	—	7.8	-336.54	11400.29
制造业	42	—	4.9	-13.67	348.96	—	4.7	-328.64	3133.68
非制造业	293	127.4	7.0	18.69	341.56	—	9.0	-7.91	8266.61

1 水产和农林业	—	—	—	—	—	—	—	—	—
2 矿业	—	—	—	—	—	—	—	—	—
3 建筑业	6	33.6	2.6	28.58	368.74	37.4	3.3	14.33	161.96
4 食品	1	—	15.6	-43.78	22.39	—	15.6	-4.40	2.25
5 纤维制品	—	—	—	—	—	—	—	—	—
6 纸浆造纸	—	—	—	—	—	—	—	—	—
7 化学	2	59.8	42.6	87.78	123.33	59.8	42.6	15.27	21.44
8 医药品	22	—	7.1	-55.81	182.80	—	6.0	-365.94	1556.33
9 石油及煤炭产品	—	—	—	—	—	—	—	—	—
10 橡胶制品	—	—	—	—	—	—	—	—	—
11 玻璃及土石制品	—	—	—	—	—	—	—	—	—
12 钢铁	—	—	—	—	—	—	—	—	—
13 有色金属	1	26.4	1.9	30.99	425.97	26.4	1.9	1.64	22.54
14 金属制品	—	—	—	—	—	—	—	—	—
15 机械	3	—	5.4	-1.32	277.89	148.5	4.6	3.88	126.01
16 电气产品	5	112.5	3.1	23.98	875.99	121.0	2.6	7.95	367.06
17 运输机械	1	61.3	6.8	85.82	770.44	61.3	6.8	2.23	20.02
18 精密机器	2	—	4.8	-2.42	180.93	—	3.5	-2.66	485.79
19 其他产品	5	21.0	1.7	58.80	718.74	76.7	1.9	13.39	532.23
20 电力及燃气	—	—	—	—	—	—	—	—	—
21 陆地运输业	—	—	—	—	—	—	—	—	—
22 海洋运输业	—	—	—	—	—	—	—	—	—
23 航空运输业	—	—	—	—	—	—	—	—	—
24 仓库及运输相关行业	1	44.3	12.0	55.30	203.64	44.3	12.0	1.70	6.26
25 信息及通信业	130	366.0	12.6	9.25	269.80	—	17.9	-241.34	3103.09
26 批发业	6	42.9	7.2	53.84	318.73	66.7	7.9	17.70	150.05
27 零售业	24	171.0	3.7	7.78	363.62	—	4.1	-13.14	431.79
28 银行业	—	—	—	—	—	—	—	—	—
29 证券及商品期货交易业	1	—	—	-45.20	-452.24	—	—	-20.61	-206.18
30 保险业	3	323.6	1.7	3.91	746.91	—	2.4	-17.42	544.91
31 其他金融业	3	54.3	8.7	15.97	99.22	—	2.9	-7.01	103.69
32 房地产业	18	28.3	2.4	49.39	582.66	30.0	1.9	122.66	1943.64
33 服务业	108	67.4	4.3	24.52	383.89	133.6	4.9	90.18	2469.82

(注)1. 统计对象中制作合并财务报表的公司的数值为合并数值；未制作的公司的数值为单独的数值。

2. “—”表示没有相应的数值，或PER、PBR为负值的情况。PER在1000倍以上时，用“*”表示

3. 制作本表时使用的归属母公司股东的当期净利润及净资产为2019年11月期-2020年10月期的实际数值。

2. 单独

2021年1月末

种类	公司数量 家	单独				加权			
		PER 倍	PBR 倍	每股当期 净利润 日元	每股净利 润 日元	PER 倍	PBR 倍	当期净利 润 亿日元	净资产 亿日元
市场一部	1,823	27.9	1.6	82.99	1,493.23	30.8	2.0	169084.83	2545979.6
市场二部	410	17.7	0.8	78.19	1,777.38	22.1	1.1	2041.94	42677.03
Mothers	292	246.2	7.5	9.60	313.87	—	8.7	-476.87	9078.03

(注)1. “—”表示没有相应的数值，或PER、PBR为负值的情况。PER在1000倍以上时，用“*”表示
2. 制作本表时使用的归属母公司股东的当期净利润及净资产为2019年11月期-2020年10月期的实际数值。

三、东证指数月度指数报告 2021/1/29

1. 各市场指数

指数名称	本月末	较上月末
东证股价指数·TOPIX	1,808.78	+4.10 0.23%
东证二部股价指数	7,016.99	+446.08 6.79%
东证Mothers指数	1,208.96	+12.47 1.04%
东证REIT指数	1,846.41	+62.51 3.50%

2. 各规模指数

指数名称	本月末	较上月末
TOPIXCore30	845.22	-5.91 -0.69%
TOPIXLarge70	1,846.47	+7.90 0.43%
TOPIX100	1,169.78	-2.45 -0.21%
TOPIXMid400	2,037.23	+27.98 1.39%
TOPIX500	1,407.04	+4.37 0.31%
TOPIXSmall	946.42	-3.98 -0.42%

TOPIX1000	2,150.58	-12.61	-0.58 %
大型股	1,709.34	+4.52	0.27 %
中型股	1,686.35	-3.55	-0.21 %
小型股	2,143.68	+29.44	1.39 %

3. 风格指数

指数名称	本月末	较上月末	
TOPIXvalue	1,732.93	+23.47	1.37 %
TOPIXgross	2,698.91	-22.72	-0.83 %
TOPIX500value	1,669.48	+25.70	1.56 %
TOPIX500gross	2,713.83	-23.04	-0.84 %
TOPIXSmallvalue	2,483.72	-9.90	-0.40 %
TOPIXSmallgross	2,578.69	-19.93	-0.77 %

4. 东证行业股价指数（33个行业）（涨跌率排名）

指数名称	本月末	较上月末	
石油及煤炭产品	934.20	+104.59	12.61 %
橡胶制品	2,707.27	+274.05	11.26 %
矿业	183.31	+12.07	7.05 %
证券及商品期货交易业	352.11	+13.39	3.95 %
电气产品	3,414.03	+129.24	3.93 %
水产和农林业	454.23	+16.13	3.68 %
电力及燃气业	373.28	+11.66	3.22 %
纸浆造纸	516.00	+14.09	2.81 %
纤维制品	556.67	+14.78	2.73 %
玻璃及土石制品	1,075.89	+27.14	2.59 %
银行业	121.70	+2.32	1.94 %
批发业	1,574.80	+22.87	1.47 %
其他金融业	637.58	+6.04	0.96 %
医药品	3,348.51	+24.22	0.73 %
有色金属	945.02	+3.57	0.38 %
信息及通信业	4,846.34	+12.39	0.26 %
零售业	1,371.01	+3.29	0.24 %
食品	1,662.61	+3.07	0.18 %
机械	2,169.29	-1.02	-0.05 %
房地产	1,300.14	-2.89	-0.22 %
金属制品	1,201.73	-3.85	-0.32 %
化学	2,252.50	-10.55	-0.47 %
服务业	2,632.41	-24.69	-0.93 %
建筑业	1,045.16	-10.25	-0.97 %
陆地运输业	1,882.70	-29.26	-1.53 %
保险业	911.06	-15.38	-1.66 %
仓库及运输相关行业	1,582.49	-46.01	-2.83 %
航空运输业	166.70	-7.51	-4.31 %
其他产品	3,605.92	-174.62	-4.62 %
运输机械	2,655.33	-132.33	-4.75 %
钢铁	309.41	-16.76	-5.14 %
海洋运输业	300.97	-19.02	-5.94 %
精密机器	9,171.32	-641.10	-6.53 %

5. TOPIX-17 系列（涨跌率排名）

指数名称	本月末	较上月末	
TOPIX-17 能源资源	94.34	+9.41	11.08 %
TOPIX-17 电力及燃气	61.82	+1.94	3.24 %
TOPIX-17 电机及精密机器	273.40	+6.63	2.49 %
TOPIX-17 银行	78.26	+1.49	1.94 %
TOPIX-17 商社及批发	382.64	+5.55	1.47 %
TOPIX-17 医药品	258.86	+1.87	0.73 %
TOPIX-17 食品	285.60	+0.76	0.27 %
TOPIX-17 零售	238.17	+0.57	0.24 %
TOPIX-17 金融（除银行外）	122.86	+0.28	0.23 %
TOPIX-17 机械	427.51	-0.20	-0.05 %
TOPIX-17 建筑及材料	227.03	-0.27	-0.12 %
TOPIX-17 材料及化学	284.75	-0.56	-0.20 %
TOPIX-17 房地产	271.95	-0.60	-0.22 %
TOPIX-17 信息通信、服务及其他	292.57	-2.63	-0.89 %
TOPIX-17 运输及物流	148.66	-3.11	-2.05 %
TOPIX-17 钢铁及有色金属	157.07	-3.41	-2.12 %
TOPIX-17 汽车及运输机	197.23	-7.64	-3.73 %

6. 东证综合指数系列

指数名称	本月末	较上月末	
TOPIX 综合	2,286.72	+5.19	0.23 %
东证二部综合指数	3,743.52	+237.20	6.76 %
东证创业板综合指数	3,588.90	+37.00	1.04 %

7. JASDAQINDEXSeries

指数名称	本周末	较上月末	
JASDAQINDEX	181.34	-0.30	-0.17 %
JASDAQINDEX (Standard)	397.76	-1.46	-0.37 %
JASDAQINDEX (Growth)	159.07	+10.72	7.23 %
J-Stock Index	3,921.10	-46.91	-1.18 %
JASDAQ-TOP20	5,010.29	-101.58	-1.99 %

四、市值排名表（2021年1月末）

市场一部			
排名	股票代码	名称	市值（亿日元）
1	7203	丰田汽车	238,198
2	9984	软银集团	169,442
3	6861	KEYENCE CORPORATION	136,536
4	6758	索尼	126,736

5	9983	FAST RETAILING CO., LTD.	95,275
---	------	--------------------------	--------

市场二部			
排名	股票代码	名称	市值（亿日元）
1	6502	三谷商事	2,037
2	7412	ATOM CORPORATION	1,649
3	9708	帝国酒店	1,154
4	8287	MAXVALU NISHINIHON CO., LTD.	1,027
5	6670	MCJ	1,020

Mothers			
排名	股票代码	名称	市值（亿日元）
1	4385	Mercari	7,914
2	4478	freee K. K.	4,362
3	3923	RAKUS Co., Ltd.	3,443
4	4483	JMDC	2,755
5	6027	Bengo4. com, Inc.	2,604

JASDAQStandard			
排名	股票代码	名称	市值（亿日元）
1	6324	HarmonicDriveSystems	7,541
2	7564	Workman	7,079
3	2702	日本麦当劳控股	6,780
4	4816	TOEI ANIMATION CO., LTD.	4,284
5	2782	Seria Co., Ltd.	2,771

JASDAQGross			
排名	股票代码	名称	市值（亿日元）
1	4978	ReproCELL Incorporated	290
2	4579	RaQualia	270
3	4582	シンバイオ製薬	263
4	4772	Stream Media Corporation	262
5	7774	Carna Biosciences, Inc.	259

五、成交额排名前五的股票

1. 各股票成交额排名表（2021年1月）

市场一部			
排名	股票代码	名称	成交额（百万日元）

1	9984	软银集团	2,490,515
2	7974	任天堂	1,424,274
3	7203	丰田汽车	1,193,507
4	8035	Tokyo Electron Limited	1,101,262
5	9983	FAST RETAILING CO.,LTD.	1,072,871

市场二部			
排名	股票代码	名称	成交额（百万日元）
1	2929	Pharma Foods International Co.,Ltd.	191,697
2	6897	TWINBIRD CORPORATION	180,932
3	5922	那須電機鉄工	65,042
4	7647	音通	63,290
5	6229	OKUMURA ENGINEERING corp.	51,168

Mothers			
排名	股票代码	名称	成交额（百万日元）
1	6612	BALMUDA Inc.	399,746
2	4477	BASE	365,363
3	4385	Mercari, Inc.	207,439
4	6255	NPC Incorporated	186,569
5	7342	WealthNavi Inc.	180,868

JASDAQStandard			
排名	股票代码	名称	成交额（百万日元）
1	2484	出前馆	80,812
2	1407	West Holdings Corporation	70,841
3	6890	Ferrotec Holdings Corporation	54,063
4	6324	Harmonic Drive Systems Inc.	47,176
5	6400	不二精机	45,847

JASDAQGross			
排名	股票代码	名称	成交额（百万日元）
1	4582	SymBio Pharmaceuticals Limited	51,188
2	3807	FISCO Ltd.	12,822

3	4579	RaQualia Pharma Inc.	12,152
4	2425	Care Service Co.,Ltd.	9,930
5	4764	Nexus Bank	7,608

2. 日本国内 ETF (2021 年 1 月)

排名	代码	名称	成交金额 (日元)
1	1570	NEXT FUNDS Nikkei 225 Leveraged Index Exchange Traded Fund	2,205,710,164,417
2	1357	NEXT FUNDS Nikkei 225 Double Inverse Index ETF	583,582,110,759
3	1579	Nikkei 225 Bull 2x ETF	186,599,091,627
4	1321	Nikkei 225 Exchange Traded Fund	159,678,563,953
5	1360	Nikkei225 Bear -2x ETF	133,579,556,300

六、IPO 公司信息

#	上市日期	市场	股票代码	公司名称	业务内容
					无

从以下 URL 可以通过 PDF 文件形式阅览日本交易所集团月报的最新一期和以往各期。

<http://www.jpx.co.jp/chinese/markets/data/monthly/index.html>

<<免责声明>>

本资料的目的，是以中文翻译的方式提供来自日本交易所集团的主要简讯，不以指导投资为目的。另外，也不保证本资料内容的完整性和正确性。日本交易所集团对于因利用本资料内容而产生的任何损失概不负责，敬请注意。本资料内容的著作权属于日本交易所集团，未经许可禁止转载。

(株)东京证券交易所北京代表处

TEL:010-8517-1128 FAX:010-8517-1138 E-mail: tsebjrep@tsebjrep.com