



2020年12月月报

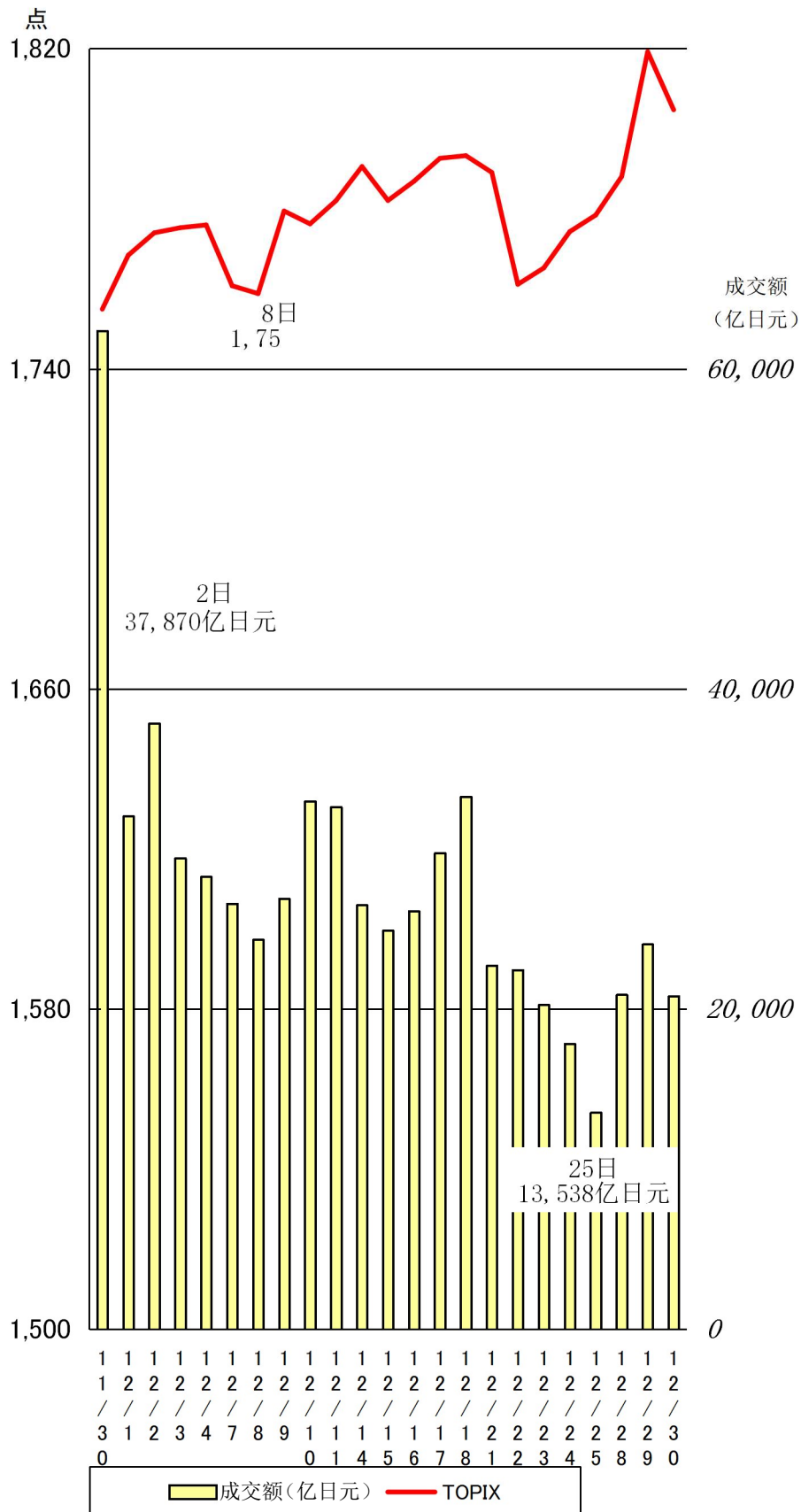
一、行情概况、股价、成交额

<行情概况>

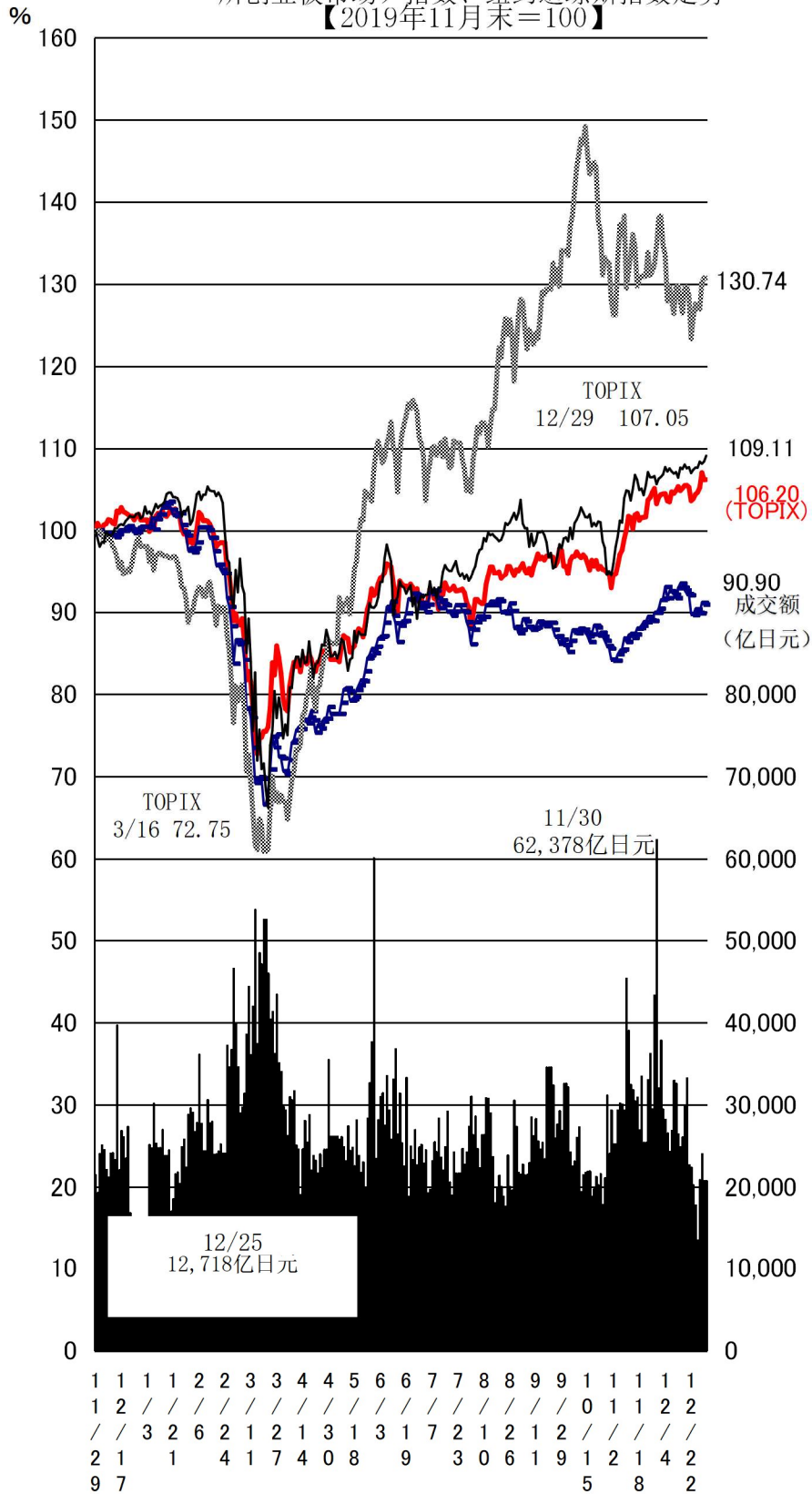
【持续上涨】

12月上旬，虽担忧新冠肺炎感染蔓延，但由于英国开始接种新冠疫苗，市场对经济正常化有所期待，行情呈波动状态。中旬，受企业短期经济观测调查指数超出预期及FOMC表示将在很长一段时期内持续放宽货币政策的影响，行情上涨。下旬，由于美国主要股指达到最高值，买入情绪高涨，日经平均指数创下30年来新高，月末大幅上涨。

12月TOPIX以及市场一部（相当于上交所主板市场）
成交额（包括ToSTNet）走势



最近1年市场一部（相当于上交所主板市场）成交额以及TOPIX、二部（相当于深交所中小板市场）指数、Mothers（相当于深交所创业板市场）指数、纽约道琼斯指数走势
【2019年11月末=100】



█ 成交额 (亿日元)
 — TOPIX
 — 二部指数
 — Mothers
 — 纽约道琼斯指数

<指数> (单位: 点、美元、日元、%)

分类	2020/11 /30	2020/12 /30	涨跌幅	涨跌 率	2019年				2020年			
					最高	日期	最低	日期	最高	日期	最低	日期
TOPIX	1,754.92	1,804.68	49.76	2.84	1,747.20	12/17	1,471.16	1/4	1,819.18	12/29	1,236.34	3/16
日经225 种	26,433.62	27,444.17	1,010.55	3.82	24,066.12	12/17	19,561.96	1/4	27,568.15	12/29	16,552.83	3/19
JPX 日经 指数400	15,954.48	16,341.80	387.32	2.43	15,614.91	12/17	13,039.68	1/4	16,475.26	12/29	11,118.66	3/16
二部股价 指数	6,502.23	6,570.91	68.68	1.06	7,269.65	12/20	6,199.48	1/4	7,484.12	1/17	4,817.24	3/19
Mothers 指数	1,232.40	1,196.49	-35.91	-2.91	967.92	1/25	824.20	8/29	1,365.49	10/14	557.86	3/19
纽约道琼 斯指数	29,638.64	30,606.48	967.84	3.27	28,645.26	12/27	22,686.22	1/3	30,606.48	12/31	18,591.93	3/23
纳斯达克 综合指数	12,198.74	12,888.28	689.55	5.65	9,022.39	12/26	6,463.50	1/3	12,899.42	12/28	6,860.67	3/23
日元/美 元(参考)	104.03	103.33	-0.70	-0.67	112.02	4/17	105.20	8/13	111.74	2/21	102.24	3/9
长期利率 (参考)	0.025	0.020	-0.005	-20.00	0.025	1/9	-0.290	8/29	0.090	3/19	-0.160	2/28

(注) 日元/美元汇率为东京外汇市场的收盘价, 日元/美元的最高点和最低点以日元为基准。

二、各规模、各行业 PER、PBR

1. 合并

市场一部 (相当于主板市场)		2020年12月末							
种类	公司 数量	单独				加权			
		PER	PBR	每股当 期净利 润	每股净利 润	PER	PB R	归属母公 司股东的 当期净利 润合计	总资产 合计
	家	倍	倍	日元	日元	倍	倍	亿日元	亿日元
综合	2,181	22.6	1.3	103.44	1,859.64	22.8	1.3	295422.97	5057346.76
大型股	99	29.8	2.5	270.60	3,256.88	22.9	1.4	167997.27	2683395.81
中型股	397	24.1	1.6	147.86	2,244.85	22.4	1.3	92965.87	1617225.70
小型股	1,674	20.5	1.0	83.33	1,694.85	22.9	1.0	34389.85	756064.35
综合 (金融业除外)	2,043	23.6	1.4	102.11	1,756.65	25.4	1.5	245418.69	4049584.25
制造业	913	26.8	1.2	98.73	2,142.04	29.4	1.6	125142.13	2260383.96
非制造业	1,130	21.2	1.5	104.84	1,445.27	21.2	1.4	120276.56	1789200.29
1 水产和农林业	8	17.4	1.2	109.62	1,640.83	14.4	1.1	426.58	5504.39

2 矿业	6	7.7	0.4	234.25	4,646.41	5.1	0.3	2021.02	39665.45
3 建筑业	100	9.3	0.9	202.48	2,220.55	8.9	1.0	16300.57	150854.06
4 食品	83	23.5	1.3	116.12	2,049.60	22.1	1.6	11077.64	149541.46
5 纤维制品	40	31.3	0.7	43.19	1,877.21	31.6	0.9	947.08	34344.30
6 纸浆造纸	12	13.4	0.7	107.60	2,145.56	11.2	0.7	1426.07	22265.24
7 化学	147	22.5	1.4	122.71	2,043.35	24.3	1.8	20207.36	274355.37
8 医药品	38	20.3	1.5	154.68	2,109.33	32.2	2.5	12807.25	166247.87
9 石油及煤炭产品	9	—	0.6	-54.43	1,794.55	—	0.5	-2618.59	44737.24
10 橡胶制品	11	12.0	0.7	133.46	2,164.70	8.9	0.9	3884.86	40005.23
11 玻璃及土石制品	33	13.8	0.9	174.14	2,805.99	20.7	1.0	2434.33	51196.32
12 钢铁	31	25.9	0.5	58.10	3,255.73	—	0.5	-6637.10	85513.92
13 有色金属	24	73.0	0.8	26.22	2,357.33	46.6	0.8	922.70	54165.25
14 金属制品	42	16.5	0.7	110.65	2,604.59	23.3	0.9	1675.97	41219.54
15 机械	141	26.3	1.3	107.79	2,128.41	27.0	1.8	12776.92	196741.38
16 电气产品	158	39.4	1.8	89.80	2,005.36	34.0	2.4	30838.60	443424.73
17 运输机械	59	112.1	0.8	17.13	2,406.31	21.1	1.0	25641.34	544518.78
18 精密机器	33	29.7	1.8	81.99	1,363.35	49.3	4.0	3246.46	39904.61
19 其他产品	52	24.0	1.6	128.14	1,939.13	24.7	2.2	6511.24	72202.71
20 电力及燃气	22	14.9	0.9	112.43	1,777.90	10.6	0.6	7336.42	123478.92
21 陆地运输业	43	15.3	1.1	225.97	3,121.00	16.6	1.2	13127.87	182162.44
22 海洋运输业	8	10.4	0.6	139.71	2,313.92	13.5	0.7	826.54	15787.52
23 航空运输业	3	13.5	0.9	139.36	2,036.95	23.1	0.9	845.34	22186.56
24 仓库及运输相关行业	24	13.9	0.9	118.37	1,882.27	15.5	0.8	825.45	15239.30
25 信息及通信业	232	33.1	3.0	78.31	871.86	34.2	2.0	22900.33	382727.97
26 批发业	180	14.2	0.9	132.16	2,019.64	12.2	0.9	22946.76	306870.41
27 零售业	201	36.3	2.0	73.76	1,371.14	36.8	2.1	11245.83	193350.75
28 银行业	81	10.0	0.3	122.18	4,502.57	8.6	0.4	31040.85	723867.05
29 证券及商品期货交易业	23	18.1	0.8	44.65	1,051.00	12.0	0.8	3550.45	56838.10
30 保险业	8	14.4	0.9	177.78	2,818.80	14.2	0.8	7777.56	143906.79
31 其他金融业	26	11.2	0.9	178.43	2,138.41	10.5	1.0	7635.43	83150.57
32 房地产业	71	12.4	1.1	112.70	1,230.79	13.4	1.1	9299.69	115044.63
33 服务业	232	32.4	2.4	62.89	854.25	37.1	1.9	12174.16	236327.90

(注)1. 统计对象中制作合并财务报表的公司的数值为合并数值；未制作的公司的数值为单独的数值。

2. “—”表示没有相应的数值，或 PER、PBR 为负值的情况。PER 在 1000 倍以上时，用“*”表示

3. 制作本表时使用的归属母公司股东的当期净利润及净资产为 2019 年 10 月期-2020 年 9 月期的实际数值。

市场二部（相当于中小板市场）					2020年12月末				
种类	公司数量	单独				加权			
		PER	PBR	每股当期净利润	每股净利润	PER	PBR	归属母公司股东的当期净利润合计	总资产合计
	家	倍	倍	日元	日元	倍	倍	亿日元	亿日元
综合	472	15.7	0.7	85.68	1,969.50	47.8	0.9	1426.84	74804.50
大型股	—	—	—	—	—	—	—	—	—
中型股	—	—	—	—	—	—	—	—	—
小型股	—	—	—	—	—	—	—	—	—
综合(金融业除外)	468	15.7	0.7	86.48	1,983.06	45.6	0.9	1485.09	73408.57
制造业	250	13.5	0.6	110.33	2,347.86	75.1	0.9	555.63	48505.25
非制造业	218	20.3	0.8	59.12	1,564.70	28.1	1.0	929.46	24903.32
1 水产和农林业	—	—	—	—	—	—	—	—	—
2 矿业	—	—	—	—	—	—	—	—	—
3 建筑业	21	7.0	0.6	165.26	2,029.42	8.8	1.2	281.78	2049.90
4 食品	23	37.0	1.3	56.76	1,677.07	27.0	1.5	198.07	3581.83
5 纤维制品	12	—	0.5	-48.98	2,134.58	—	0.6	-24.81	909.00
6 纸浆造纸	5	9.0	0.5	153.35	2,670.11	14.4	0.6	35.97	923.68
7 化学	32	13.8	0.7	129.76	2,603.68	13.6	0.7	299.10	5775.47
8 医药品	2	18.8	1.1	84.67	1,403.38	16.8	1.5	11.96	137.66
9 石油及煤炭产品	2	—	1.1	-64.61	1,299.59	—	1.0	-19.85	368.53
10 橡胶制品	6	7.5	0.6	199.45	2,471.15	9.4	0.6	83.61	1395.38
11 玻璃及土石制品	13	8.0	0.6	190.94	2,427.83	7.1	0.7	156.84	1635.52
12 钢铁	9	8.0	0.3	97.01	2,280.72	8.6	0.4	49.15	1097.17
13 有色金属	6	12.0	0.7	87.34	1,566.89	21.8	0.7	14.19	442.97
14 金属制品	28	6.4	0.5	261.70	3,178.46	10.2	0.6	220.74	3807.00
15 机械	40	15.7	0.7	109.80	2,433.68	15.0	0.8	284.78	5110.25
16 电气产品	33	27.7	0.9	45.01	1,324.67	—	1.2	-991.20	14011.30
17 运输机械	16	11.4	0.3	95.45	3,155.42	16.9	0.4	144.50	6812.54
18 精密机器	3	—	0.6	-10.40	3,456.07	24.6	1.0	15.68	397.43
19 其他产品	20	8.9	0.4	106.46	2,673.69	16.4	0.6	76.90	2099.52
20 电力及燃气	2	10.2	0.4	344.27	8,681.85	9.4	0.4	60.58	1281.13
21 陆地运输业	10	10.7	0.5	142.34	3,121.30	12.7	0.6	107.21	2390.78
22 海洋运输业	4	40.5	0.4	35.68	3,955.14	16.0	0.3	11.17	583.66
23 航空运输业	2	—	1.0	-22.68	1,598.70	16.8	1.0	13.54	223.99
24 仓库及运输相关行业	10	11.6	0.4	117.51	3,220.80	12.1	0.4	34.33	971.37
25 信息及通信业	29	27.0	2.1	41.39	537.60	111.6	2.0	21.04	1162.93
26 批发业	45	17.5	0.6	73.61	2,161.52	16.4	0.8	328.64	7020.86
27 零售业	39	—	1.4	-36.94	655.80	—	1.5	-215.71	4045.63
28 银行业	—	—	—	—	—	—	—	—	—
29 证券及商品期货交易业	3	52.3	0.8	2.41	167.37	—	1.0	-14.93	206.40

21 陆地运输业	—	—	—	—	—	—	—	—	—
22 海洋运输业	—	—	—	—	—	—	—	—	—
23 航空运输业	—	—	—	—	—	—	—	—	—
24 仓库及运输相关行业	1	44.9	12.2	55.37	203.91	44.9	12.2	1.70	6.26
25 信息及通信业	124	277.8	11.6	12.09	289.56	—	16.7	-201.99	3311.50
26 批发业	6	46.3	7.8	53.89	319.35	75.7	8.9	17.70	150.05
27 零售业	22	—	2.9	-1.57	387.01	—	3.3	-16.92	426.12
28 银行业	—	—	—	—	—	—	—	—	—
29 证券及商品期货交易业	—	—	—	—	—	—	—	—	—
30 保险业	3	334.8	1.8	3.91	746.91	—	2.6	-17.42	544.91
31 其他金融业	3	52.3	8.4	15.97	99.22	—	2.5	-7.01	103.69
32 房地产业	18	33.3	2.9	51.57	600.70	32.2	2.0	118.73	1929.84
33 服务业	105	70.6	4.1	22.65	390.38	129.9	4.7	88.03	2453.09

(注)1. 统计对象中制作合并财务报表的公司的数值为合并数值；未制作的公司的数值为单独的数值。

2. “—”表示没有相应的数值，或 PER、PBR 为负值的情况。PER 在 1000 倍以上时，用“*”表示

3. 制作本表时使用的归属母公司股东的当期净利润及净资产为 2019 年 10 月期-2020 年 9 月期的实际数值。

2. 单独

2020 年 12 月末

种类	公司数量 家	单独				加权			
		PER 倍	PBR 倍	每股当期 净利润 日元	每股净利 润 日元	PER 倍	PBR 倍	当期净利 润 亿日元	净资产 亿日元
市场一部	1,813	27.8	1.6	83.49	1,496.23	30.5	2.0	169170.07	2538188.39
市场二部	410	17.5	0.8	77.33	1,773.71	27.3	1.2	2120.63	49165.97
Mothers	277	231.8	7.0	9.98	330.14	—	8.1	-418.35	9436.57

(注)1. “—”表示没有相应的数值，或 PER、PBR 为负值的情况。PER 在 1000 倍以上时，用“*”表示

2. 制作本表时使用的归属母公司股东的当期净利润及净资产为 2019 年 10 月期-2020 年 9 月期的实际数值。

三、东证指数月度指数报告 2020/12/30

1. 各市场指数

指数名称	本月末	较上月末
东证股价指数·TOPIX	1,804.68	+49.76 2.84 %
东证二部股价指数	6,570.91	+68.68 1.06 %
东证 Mothers 指数	1,196.49	-35.91 -2.91 %
东证 REIT 指数	1,783.90	+95.92 5.68 %

2. 各规模指数

指数名称	本月末	较上月末
TOPIXCore30	851.13	+39.08 4.81 %
TOPIXLarge70	1,838.57	+41.89 2.33 %
TOPIX100	1,172.23	+42.11 3.73 %
TOPIXMid400	2,009.25	+24.19 1.22 %
TOPIX500	1,402.67	+39.49 2.90 %
TOPIXSmall	950.40	+27.59 2.99 %
TOPIX1000	2,163.19	+47.52 2.25 %
大型股	1,704.82	+48.10 2.90 %
中型股	1,689.90	+60.72 3.73 %
小型股	2,114.24	+25.44 1.22 %

3. 风格指数

指数名称	本月末	较上月末
TOPIXvalue	1,709.46	+65.05 3.96 %
TOPIXgross	2,721.63	+48.73 1.82 %
TOPIX500value	1,643.78	+63.96 4.05 %
TOPIX500gross	2,736.87	+50.09 1.86 %
TOPIXSmallvalue	2,493.62	+74.95 3.10 %
TOPIXSmallgross	2,598.62	+36.35 1.42 %

4. 东证行业股价指数（33 个行业）（涨跌率排名）

指数名称	本月末	较上月末
有色金属	941.45	+118.81 14.44 %
纸浆造纸	501.91	+57.57 12.96 %
海洋运输业	319.99	+33.37 11.64 %
运输机械	2,787.66	+211.27 8.20 %
其他产品	3,780.54	+187.36 5.21 %
批发业	1,551.93	+75.39 5.11 %
电气产品	3,284.79	+146.45 4.67 %
水产和农林业	438.10	+17.04 4.05 %
钢铁	326.17	+12.66 4.04 %
信息及通信业	4,833.95	+182.60 3.93 %
纤维制品	541.89	+20.32 3.90 %

石油及煤炭产品	829.61	+28.47	3.55 %
仓库及运输相关行业	1,628.50	+48.24	3.05 %
机械	2,170.31	+58.63	2.78 %
精密机器	9,812.42	+245.33	2.56 %
其他金融业	631.54	+15.52	2.52 %
化学	2,263.05	+50.44	2.28 %
陆地运输业	1,911.96	+41.24	2.20 %
零售业	1,367.72	+28.28	2.11 %
食品	1,659.54	+33.93	2.09 %
建筑业	1,055.41	+20.50	1.98 %
玻璃及土石制品	1,048.75	+16.41	1.59 %
保险业	926.44	+11.44	1.25 %
证券及商品期货交易业	338.72	+2.93	0.87 %
电力及燃气业	361.62	+2.20	0.61 %
金属制品	1,205.58	+6.86	0.57 %
银行业	119.38	+0.20	0.17 %
医药品	3,324.29	+2.99	0.09 %
房地产	1,303.03	-32.53	-2.44 %
矿业	171.24	-4.61	-2.62 %
服务业	2,657.10	-73.60	-2.70 %
航空运输业	174.21	-9.00	-4.91 %
橡胶制品	2,433.22	-141.10	-5.48 %

5. TOPIX-17 系列（涨跌率排名）

指数名称	本月末	较上月末	
TOPIX-17 钢铁及有色金属	160.48	+13.88	9.47 %
TOPIX-17 汽车及运输机	204.87	+13.79	7.22 %
TOPIX-17 商社及批发	377.09	+18.32	5.11 %
TOPIX-17 电机及精密机器	266.77	+11.16	4.37 %
TOPIX-17 机械	427.71	+11.55	2.78 %
TOPIX-17 材料及化学	285.31	+7.33	2.64 %
TOPIX-17 食品	284.84	+5.95	2.13 %
TOPIX-17 零售	237.60	+4.91	2.11 %
TOPIX-17 运输及物流	151.77	+2.94	1.98 %
TOPIX-17 信息通信、服务及其他	295.20	+5.44	1.88 %
TOPIX-17 能源资源	84.93	+1.47	1.76 %
TOPIX-17 建筑及材料	227.30	+3.73	1.67 %
TOPIX-17 金融（除银行外）	122.58	+1.86	1.54 %
TOPIX-17 电力及燃气	59.88	+0.36	0.60 %
TOPIX-17 银行	76.77	+0.13	0.17 %
TOPIX-17 医药品	256.99	+0.23	0.09 %
TOPIX-17 房地产	272.55	-6.81	-2.44 %

6. 东证综合指数系列

指数名称	本月末	较上月末	
TOPIX 综合	2,281.53	+62.88	2.83 %
东证二部综合指数	3,506.32	+36.05	1.04 %
东证创业板综合指数	3,551.90	-106.59	-2.91 %

7. JASDAQINDEXSeries

指数名称	本周末		较上月末
JASDAQINDEX	181.64	+3.74	2.10 %
JASDAQINDEX (Standard)	399.22	+8.62	2.21 %
JASDAQINDEX (Growth)	148.35	-2.69	-1.78 %
J-Stock Index	3,968.01	+86.66	2.23 %
JASDAQ-TOP20	5,111.87	+268.31	5.54 %

四、市值排名表（2020年12月末）

市场一部			
排名	股票代码	名称	市值（亿日元）
1	7203	丰田汽车	259,636
2	9984	软银集团	168,397
3	6861	KEYENCE CORPORATION	141,060
4	6758	索尼	129,699
5	9983	FAST RETAILING CO., LTD.	98,086

市场二部			
排名	股票代码	名称	市值（亿日元）
1	6502	东芝	13,134
2	8066	三谷商事	1,998
3	7412	ATOM CORPORATION	1,605
4	9708	帝国酒店	1,171
5	6670	MCJ	1,127

Mothers			
排名	股票代码	名称	市值（亿日元）
1	4385	Mercari	7,178
2	4478	freee K.K.	4,913
3	3923	RAKUS Co., Ltd.	4,334
4	4483	JMDC	3,202
5	4488	AI Inside	2,821

JASDAQStandard			
排名	股票代码	名称	市值（亿日元）
1	6324	HarmonicDriveSystems	8,880
2	7564	Workman	7,202
3	2702	日本麦当劳控股	6,648
4	4816	TOEI ANIMATION CO., LTD.	3,397
5	2782	Seria Co., Ltd.	2,874

JASDAQGross			
排名	股票代码	名称	市值（亿日元）

1	4772	Future Corporation	312
2	4978	Japan Tissue Engineering Co., Ltd.	293
3	7774	ReproCELL Incorporated	250
4	4579	RaQualia	209
5	8938	GLOME Holdings, Inc.	162

五、成交额排名前五的股票

1. 各股票成交额排名表（2020年12月）

市场一部			
排名	股票代码	名称	成交额（百万日元）
1	9984	软银集团	3,666,575
2	7974	任天堂	2,012,108
3	7203	丰田汽车	1,054,471
4	6758	索尼	1,046,900
5	9983	FAST RETAILING CO., LTD.	1,014,764

市场二部			
排名	股票代码	名称	成交额（百万日元）
1	2929	Pharma Foods International Co., Ltd.	204,771
2	6502	东芝	146,916
3	7647	音通	107,378
4	6897	TWINBIRD CORPORATION	76,720
5	6955	FDK	50,033

Mothers			
排名	股票代码	名称	成交额（百万日元）
1	4477	BASE	297,066
2	4488	AI Inside	207,615
3	7342	WealthNavi Inc.	171,306
4	6255	NPC Incorporated	152,276
5	4385	Mercari, Inc.	135,625

JASDAQStandard

排名	股票代码	名称	成交额（百万日元）
1	6324	Harmonic Drive Systems Inc.	104,741
2	2484	出前馆	93,582
3	2702	McDonald's Holdings Company (Japan), Ltd.	79,697
4	7564	Workman	64,270
5	6324	Harmonic Drive Systems Inc.	57,799

JASDAQGross			
排名	股票代码	名称	成交额（百万日元）
1	4978	ReproCELL Incorporated	8,119
2	4582	SymBio Pharmaceuticals Limited	7,055
3	4764	Nexus Bank	4,085
4	7777	3-D Matrix, Ltd.	3,624
5	4572	Carna Biosciences, Inc.	3,588

2. 日本国内 ETF（2020 年 12 月）

排名	代码	名称	成交金额（日元）
1	1570	NEXT FUNDS Nikkei 225 Leveraged Index Exchange Traded Fund	2,851,200,162,022
2	1357	NEXT FUNDS Nikkei 225 Double Inverse Index ETF	520,839,588,618
3	1579	Nikkei 225 Bull 2x ETF	234,364,985,370
4	1360	Nikkei225 Bear -2x ETF	156,335,569,630
5	1321	Nikkei 225 Exchange Traded Fund	148,503,193,092

六、IPO 公司信息

#	上市日期	市场	股票代码	公司名称	业务内容
1.	2020/12/11	PRO Market	4018	Geolocation Technology, Inc	提供基于 IP 地址数据库“SURFPOINT™”的技术和服务等
2.	2020/12/15	市场二部	9145	BEING HOLDINGS CO., LTD.	专门从事日用品的物流（主要从事本公司和客户的物流中心的运输、仓储、包装、

					货物装卸、分配处理、信息系统建设的 3PL 业务和物流咨询) 及其他业务 (客运业务等)
3.	2020/12/15	Mothers	4019	Stamen Co.,Ltd.	从事订婚平台“YUNAG”的开发和提供等
4.	2020/12/16	市场一部	7944	Roland Corporation	从事电子乐器, 电子设备及其软件的制造、销售和进出口业务
5.	2020/12/16	Mothers	7092	Fast Fitness Japan Incorporated	作为 24 小时健身俱乐部“Anytime Fitness”的日本主要特许经营商, 经营特许经营系统
6.	2020/12/26	Mothers	6612	BALMUDA Inc.	从事家用电器的企划、制造和销售业务
7.	2020/12/17	市场二部	6229	OKUMURA ENGINEERING corp.	从事阀门制造与销售业务
8.	2020/12/17	JQ Stander	4935	LIBERTA CO.,LTD.	从事美容产品、化妆品、功能性服装产品等的企划、销售及进口手表日本总代理店的业务
9.	2020/12/17	Mothers	4166	Cacco Inc.	基于数据科学技术和专业信息, 通过开发和提供算法和软件来解决企业问题和提供应对挑战的“SaaS 类型算法提供业务”。
10.	2020/12/17	Mothers	4165	PLAID, Inc.	提供云 CX (客户体验) 平台“KARTE”
11.	2020/12/17	Mothers	4020	BETREND CORPORATION	从事面向开发餐馆和零售店公司的客户信息管理工具 CRM 软件平台“betrend”的提供和运营
12.	2020/12/18	Mothers	7031	Inbound Tech Inc.	从事一年 365 天、一天 24 小时、多语言联络中心的管理和销售外包业务
13.	2020/12/18	Mothers	4167	Kokopelli Inc.	开发和提供中小企业管理支持平台“Big Advance”和 AI 模块“FAI”
14.	2020/12/21	Mothers	7694	itsumo. inc.	从事 EC 综合支持业务
15.	2020/12/21	市场一部	7358	Poppins Holdings Inc.	从事以育儿保姆派遣等为主的居家服务业务及经营托儿和学童设施等的教育业务等。

16.	2020/12/22	Mothers	7342	WealthNavi Inc.	从事资产管理全自动化的机器人顾问开发和提供
17.	2020/12/22	Mothers	4170	Kaizen Platform, Inc.	通过提供网站 UI / UX 改进服务及支持广告/销售/促销视频制作，促进企业客户体验的数字化转型
18.	2020/12/22	Mothers	4168	Yappli, Inc.	运行无需代码即可提供智能手机应用程序的开发、运行和分析（无需编程）的应用平台“Yappli”
19.	2020/12/23	Mothers	7695	Koukandekirukun, Inc.	使用互联网销售房屋设备
20.	2020/12/23	Mothers	4169	ENECHANGE Ltd.	从事面向消费者运营能源/气体交换平台“Energy Change”等的能源平台业务及面向能源公司提供云型DX服务“EMAP（数字营销支持 SaaS）”和“SMAP（智能电表使用 SaaS）”等的能源数据业务。
21.	2020/12/24	Mothers	7359	Tokyo Tsushin, Inc.	从事应用程序及广告代理等其他业务
22.	2020/12/24	JQ Stander	4171	Tokyo Tsushin, Inc.	从事市场/技术趋势调查报告及年度合同类型信息服务的销售、承接市场/技术趋势的调查、国际会议/展览的销售业务
23.	2020/12/24	市场二部	6230	SANEI LTD.	制造和销售给排水设备等
24.	2020/12/25	Mothers	4881	FunPep Company Limited	从事使用功能性肽的医药产品的研发业务
25.	2020/12/25	JQ Stander	4172	TOWA Hi SYSTEM CO., LTD.	开发和销售牙科诊所集成系统（电子病历，收据，各种应用程序等）
26.	2020/12/28	Mothers	4884	Kringle Pharma, Inc.	从事使用 HGF（肝细胞生长因子）蛋白的顽固性疾病治疗药的研究与开发
27.	2020/12/29	Mothers	7360	ONDECK Co., Ltd.	从事并购相关的调解和咨询服务

从以下 URL 可以通过 PDF 文件形式阅览日本交易所集团月报的最新一期和以往各期。

<http://www.jpx.co.jp/chinese/markets/data/monthly/index.html>

《免责声明》

本资料的目的，是以中文翻译的方式提供来自日本交易所集团的主要资讯，不以指导投资为目的。另外，也不保证本资料内容的完整性和正确性。日本交易所集团对于因利用本资料内容而产生的任何损失概不负责，敬请注意。本资料内容的著作权属于日本交易所集团，未经许可禁止转载。

(株)东京证券交易所北京代表处

TEL:010-8517-1128FAX:010-8517-1138E-mail:tsebjrep@tsebjrep.com