



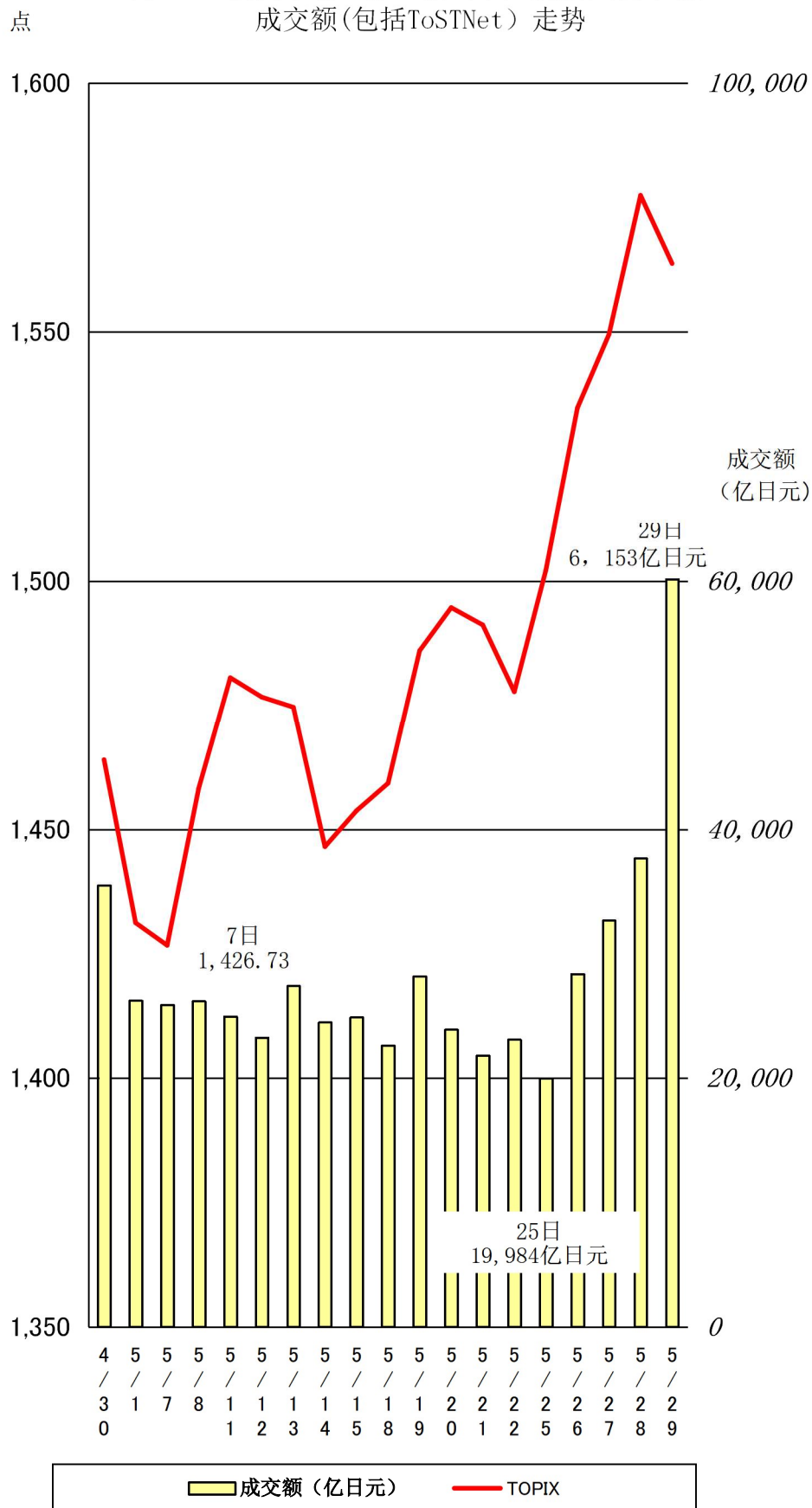
2020年5月月报

一、行情概况、股价、成交额

<行情概况>

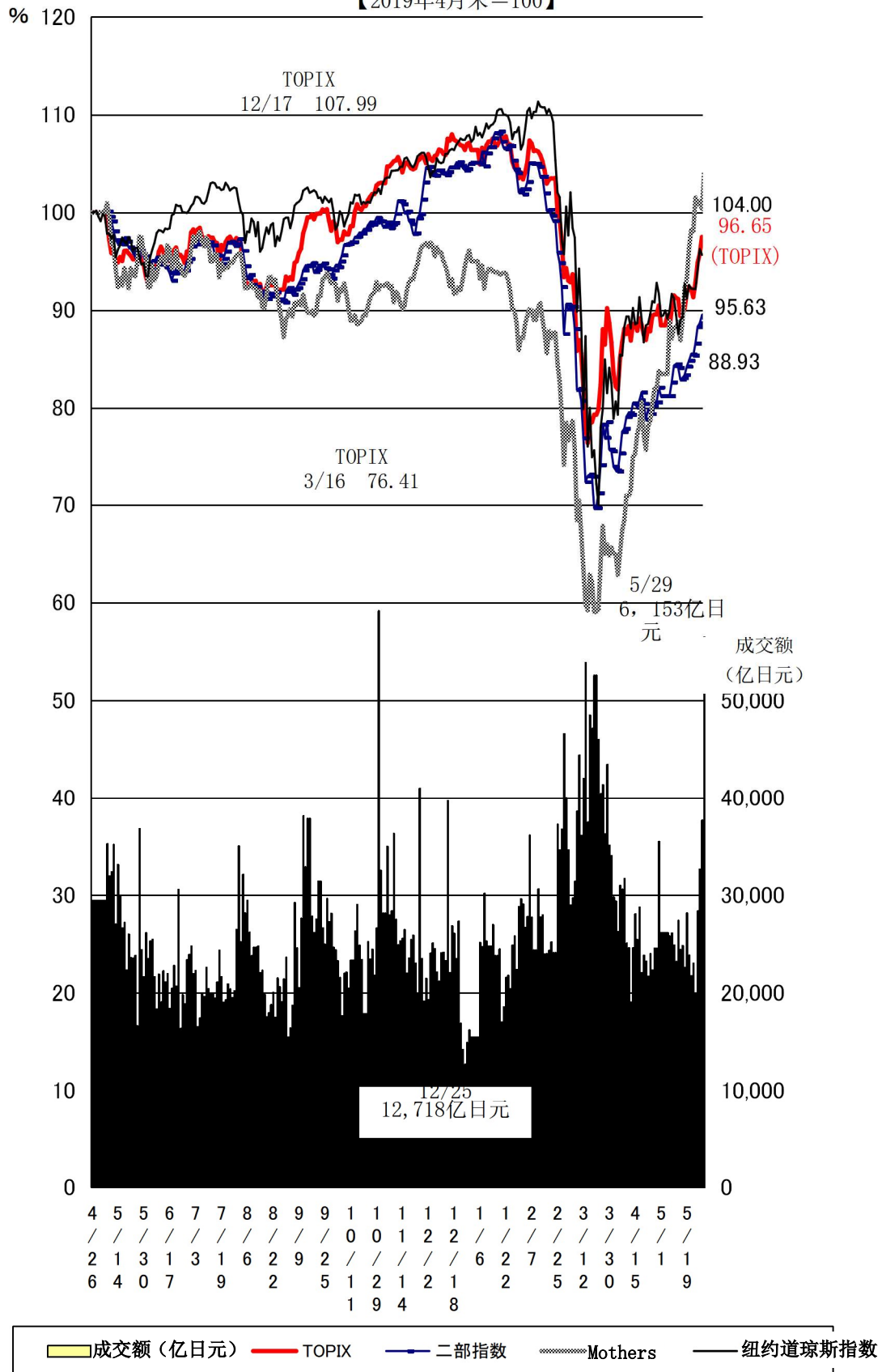
5月上旬，受日本国内公司财务状况严峻及对美国第二波新冠肺炎感染担忧的负面影响，行情疲软。但经历了5连休后对防止感染扩散的行动限制放缓有所期待，加上受欧美股市上涨的影响，行情坚挺。中旬，日本39个县决定取消紧急事态声明，经济活动开始恢复。此外，受美国政府官员继续积极响应经济刺激措施的影响，行情持续上涨。但之后受中美对立的负面影响，上涨势头趋缓。下旬，随着紧急事态声明的全面解除，市场对经济活动复苏信心增加，以及内阁决定通过第二次修改预算案，在此背景下，行情大幅上涨。月末因担忧中美经济恶化，上涨幅度有所缩小。

5月TOPIX以及市场一部（相当于上交所主板市场）
成交额(包括ToSTNet) 走势



最近1年市场一部（相当于上交所主板市场）成交额以及TOPIX、
 二部（相当于深交所中小板市场）指数、Mothers（相当于深交所创业板市
 场）指数、纽约道琼斯指数走势

【2019年4月末=100】



<指数> (单位: 点、美元、日元、%)

分类	2020/4 /30	2020/5 /29	涨跌幅	涨跌 率	2019年				2020年			
					最高	日期	最低	日期	最高	日期	最低	日期
TOPIX	1,464.03	1,563.67	99.64	6.81	1,747.20	12/17	1,471.16	1/4	1,744.16	1/20	1,236.34	3/16
日经225 种	20,193.69	21,877.89	1,684.20	8.34	24,066.12	12/17	19,561.96	1/4	24,083.51	1/20	16,552.83	3/19
JPX 日经 指数400	13,127.34	14,078.89	951.55	7.25	15,614.91	12/17	13,039.68	1/4	15,619.10	1/20	11,118.66	3/16
二部股价 指数	5,674.98	6,146.25	471.27	8.30	7,269.65	12/20	6,199.48	1/4	7,484.12	1/17	4,817.24	3/19
Mothers 指数	791.44	982.43	190.99	24.13	967.92	1/25	824.20	8/29	982.43	5/29	557.86	3/19
纽约道琼 斯指数	24,345.72	25,383.11	1,037.39	4.26	28,645.26	12/27	22,686.22	1/3	29,551.42	2/12	18,591.93	3/23
纳斯达克 综合指数	8,889.55	9,489.87	600.32	6.75	9,022.39	12/26	6,463.50	1/3	9,817.18	2/19	6,860.67	3/23
日元/美 元(参考)	106.60	107.21	0.61	0.57	112.02	4/17	105.20	8/13	111.74	2/21	102.24	3/9
长期利率 (参考)	-0.042	0.000	0.042	-	0.025	1/9	-0.290	8/29	0.015	4/15	-0.160	2/28

(注) 日元/美元汇率为东京外汇市场的收盘价, 日元/美元的最高点和最低点以日元为基准。

二、各规模、各行业 PER、PBR

1. 合并

市场一部 (相当于主板市场)		2020年5月末							
种类	公司 数量	单独				加权			
		PER	PBR	每股当 期净利 润	每股净利 润	PER	PB R	归属母公 司股东的 当期净利 润合计	总资产 合计
	家	倍	倍	日元	日元	倍	倍	亿日元	亿日元
综合	2,166	16.6	1.1	127.08	1,881.50	14.9	1.1	401,537	5,257,139
大型股	100	18.6	1.9	345.02	3,307.95	13.5	1.2	244,143	2,864,841
中型股	398	18.2	1.4	171.25	2,261.04	16.9	1.2	113,485	1,635,706
小型股	1,667	15.5	0.9	103.49	1,705.81	17.1	1.0	43,905	756,534
综合 (金融业除外)	2,025	17.3	1.2	124.87	1,772.48	15.7	1.3	349,642	4,184,830
制造业	915	16.7	1.1	138.86	2,163.78	16.7	1.3	185,699	2,312,807
非制造业	1,110	17.9	1.4	113.33	1,449.91	14.5	1.3	163,944	1,872,023

1 水产和农林业	7	13.4	1.0	141.75	1,815.54	12.3	1.1	464	5,299
2 矿业	6	7.5	0.3	219.72	4,713.12	6.8	0.3	1,924	39,780
3 建筑业	101	9.5	0.8	189.70	2,134.03	8.5	1.0	16,737	145,093
4 食品	83	22.3	1.4	122.60	2,018.57	21.7	1.6	11,154	149,062
5 纤维制品	40	19.0	0.7	73.06	1,914.20	19.9	0.8	1,460	35,111
6 纸浆造纸	12	34.6	0.7	41.73	2,123.87	24.6	0.7	602	22,076
7 化学	146	15.8	1.2	153.21	2,066.43	16.4	1.5	25,487	283,706
8 医药品	38	22.4	1.9	184.64	2,148.01	32.1	2.6	13,447	166,948
9 石油及煤炭产品	9	7.0	0.6	159.87	1,782.83	5.0	0.5	4,708	46,343
10 橡胶制品	11	11.1	0.7	146.76	2,196.25	9.4	0.9	3,910	40,175
11 玻璃及土石制品	33	10.2	0.8	215.83	2,755.92	13.7	0.9	3,217	51,288
12 钢铁	31	10.4	0.4	133.85	3,317.89	5.6	0.4	6,044	96,276
13 有色金属	24	13.7	0.7	113.72	2,330.34	11.8	0.6	3,000	56,879
14 金属制品	41	11.8	0.6	131.28	2,651.14	21.1	0.8	1,493	41,716
15 机械	141	15.7	1.1	151.96	2,151.89	15.5	1.3	17,542	204,334
16 电气产品	158	19.9	1.3	136.13	2,026.29	18.5	1.7	41,429	440,186
17 运输机械	62	13.4	0.7	129.90	2,562.31	10.7	0.8	43,313	565,531
18 精密机器	33	14.8	1.5	139.54	1,354.36	31.0	3.3	4,330	40,885
19 其他产品	53	21.5	1.3	114.07	1,909.17	27.4	1.7	4,564	72,291
20 电力及燃气	22	15.6	0.9	104.11	1,783.65	10.8	0.7	7,643	119,763
21 陆地运输业	43	14.4	1.2	255.28	3,021.74	14.4	1.3	16,169	175,777
22 海洋运输业	8	—	0.5	-70.07	2,268.39	—	0.5	-1,110	15,872
23 航空运输业	3	7.2	0.8	284.76	2,591.52	6.2	0.7	2,629	23,247
24 仓库及运输相关行业	24	12.6	0.8	115.64	1,860.60	14.1	0.8	836	15,383
25 信息及通信业	223	29.8	2.6	77.99	879.19	14.8	1.7	51,258	447,056
26 批发业	178	12.5	0.9	140.57	2,007.77	8.3	0.8	30,123	319,223
27 零售业	202	26.9	1.8	89.87	1,377.15	25.9	1.8	14,171	198,144
28 银行业	82	6.8	0.3	181.10	4,672.01	8.3	0.3	32,629	778,358
29 证券及商品期货交易业	23	14.2	0.7	47.55	1,029.71	61.5	0.7	612	56,214
30 保险业	9	13.3	1.0	213.85	2,926.19	10.0	0.7	10,968	158,537
31 其他金融业	27	10.2	0.9	167.94	1,961.20	9.4	0.9	7,687	79,200
32 房地产业	71	10.1	1.0	126.22	1,234.19	12.6	1.0	9,384	112,868
33 服务业	222	21.2	2.0	83.16	873.29	27.0	1.5	13,716	254,519

(注)1. 统计对象中制作合并财务报表的公司的数值为合并数值；未制作的公司的数值为单独的数值。

2. “—”表示没有相应的数值，或 PER、PBR 为负值的情况。PER 在 1000 倍以上时，用“*”表示

3. 制作本表时使用的归属母公司股东的当期净利润及净资产为 2019 年 3 月期-2020 年 2 月期的实际数值。

市场二部（相当于中小板市场）		2020年5月末							
种类	公司数量	单独				加权			
		PER	PBR	每股当期净利润	每股净利润	PER	PBR	归属母公司股东的当期净利润合计	总资产合计
	家	倍	倍	日元	日元	倍	倍	百万日元	百万日元
综合	481	11.8	0.7	108.05	1,946.72	5.8	0.8	1,113,462	8,163,549
大型股	—	—	—	—	—	—	—	—	—
中型股	—	—	—	—	—	—	—	—	—
小型股	—	—	—	—	—	—	—	—	—
综合（金融业除外）	477	11.8	0.7	109.01	1,959.82	5.7	0.8	1,118,624	8,022,059
制造业	253	10.7	0.6	129.19	2,330.51	3.1	0.7	1,226,395	5,510,460
非制造业	224	13.8	0.8	86.22	1,541.15	—	1.0	-107,771	2,511,599
1 水产和农林业	—	—	—	—	—	—	—	—	—
2 矿业	—	—	—	—	—	—	—	—	—
3 建筑业	21	10.9	0.6	103.61	1,915.18	—	1.2	-198,796	181,280
4 食品	23	38.9	1.0	43.99	1,752.86	25.2	1.2	15,873	347,019
5 纤维制品	12	—	0.7	-11.91	2,265.66	—	0.6	-909	93,784
6 纸浆造纸	5	555.1	0.5	2.53	2,663.83	20.0	0.5	2,486	91,458
7 化学	33	11.3	0.6	141.17	2,512.42	11.2	0.7	33,528	570,438
8 医药品	2	19.9	1.3	88.17	1,374.23	18.8	1.7	1,225	13,524
9 石油及煤炭产品	2	10.6	0.7	92.58	1,378.38	13.8	0.7	1,927	38,814
10 橡胶制品	6	10.4	0.7	158.89	2,380.70	8.9	0.5	8,516	143,070
11 玻璃及土石制品	13	6.5	0.7	235.21	2,250.01	5.3	0.7	20,214	151,762
12 钢铁	9	8.8	0.3	84.53	2,259.89	10.3	0.4	3,947	107,787
13 有色金属	6	6.6	0.6	128.24	1,510.39	9.0	0.5	2,462	43,778
14 金属制品	28	9.3	0.5	158.94	3,011.20	10.3	0.6	20,450	371,571
15 机械	40	9.0	0.6	173.83	2,456.82	9.8	0.7	36,739	498,641
16 电气产品	34	7.7	0.8	140.70	1,373.97	1.6	0.8	1,036,267	2,062,747
17 运输机械	16	6.4	0.3	162.83	3,149.66	6.6	0.3	34,684	690,710
18 精密机器	4	10.3	0.4	126.54	3,205.37	14.2	0.5	2,958	78,355
19 其他产品	20	10.4	0.4	97.14	2,746.35	20.4	0.6	6,028	207,002
20 电力及燃气	2	9.4	0.4	343.75	8,636.96	8.5	0.4	6,053	127,682
21 陆地运输业	10	8.5	0.5	182.31	3,018.25	12.1	0.6	11,112	232,437
22 海洋运输业	4	5.1	0.4	293.45	4,002.60	4.4	0.3	4,246	59,074
23 航空运输业	2	16.9	1.1	118.52	1,866.25	15.2	1.1	1,593	22,561
24 仓库及运输相关行业	10	7.3	0.4	176.19	3,210.75	8.2	0.4	4,992	96,606
25 信息及通信业	32	27.2	2.4	50.08	578.79	30.0	1.8	9,596	155,856
26 批发业	47	10.3	0.6	115.42	2,143.66	12.2	0.7	43,021	710,741
27 零售业	40	88.6	1.3	9.83	694.66	—	1.4	-8,841	423,706

28 银行业	—	—	—	—	—	—	—	—	—
29 证券及商品期货交易业	3	37.8	0.8	3.40	169.56	—	0.8	-830	22,537
30 保险业	—	—	—	—	—	—	—	—	—
31 其他金融业	1	—	0.3	-37.52	1,030.16	—	0.3	-4,332	118,953
32 房地产业	15	8.7	0.7	68.54	868.90	—	1.0	-4,176	102,875
33 服务业	41	18.1	1.2	73.29	1,112.15	24.2	1.4	23,429	398,780

(注)1. 统计对象中制作合并财务报表的公司的数值为合并数值；未制作的公司的数值为单独的数值。
2. “—”表示没有相应的数值，或 PER、PBR 为负值的情况。PER 在 1000 倍以上时，用“*”表示
3. 制作本表时使用的归属母公司股东的当期净利润及净资产为 2019 年 3 月期-2020 年 2 月期的实际数值。

Mothers (相当于创业板市场)						2020 年 5 月末			
种类	公司数量 家	单独				加权			
		PER 倍	PBR 倍	每股当期净利润 日元	每股净利润 日元	PER 倍	PBR 倍	归属母公司股东的当期净利润合计 百万日元	总资产合计 百万日元
综合	321	88.8	5.0	20.78	368.44	—	4.8	-6,836	1,398,947
大型股	—	—	—	—	—	—	—	—	—
中型股	—	—	—	—	—	—	—	—	—
小型股	—	—	—	—	—	—	—	—	—
综合（金融业除外）	313	91.7	5.1	20.36	364.70	—	5.1	-10,451	1,292,264
制造业	38	—	3.5	-53.71	381.76	—	4.2	-64,432	301,624
非制造业	275	63.4	5.4	30.59	362.34	98.6	5.4	53,981	990,640
1 水产和农林业	—	—	—	—	—	—	—	—	—
2 矿业	—	—	—	—	—	—	—	—	—
3 建筑业	6	35.3	2.5	25.20	351.11	33.8	2.8	1,094	13,262
4 食品	1	—	—	-174.74	-169.46	—	—	-795	-771
5 纤维制品	—	—	—	—	—	—	—	—	—
6 纸浆造纸	—	—	—	—	—	—	—	—	—
7 化学	1	18.2	2.6	84.40	590.34	18.2	2.6	1,824	12,758
8 医药品	19	—	6.4	-41.37	221.40	—	6.3	-30,570	141,511
9 石油及煤炭产品	—	—	—	—	—	—	—	—	—
10 橡胶制品	—	—	—	—	—	—	—	—	—
11 玻璃及土石制品	—	—	—	—	—	—	—	—	—
12 钢铁	—	—	—	—	—	—	—	—	—
13 有色金属	1	29.6	2.2	30.99	425.97	29.6	2.2	164	2,254
14 金属制品	1	47.1	6.4	56.70	417.93	47.1	6.4	332	2,447
15 机械	3	—	6.7	-318.75	198.70	—	4.7	-9,224	9,792
16 电气产品	4	74.7	1.1	15.20	1,019.34	58.8	0.7	414	34,594
17 运输机械	1	44.1	2.8	43.75	684.18	44.1	2.8	114	1,778
18 精密机器	2	*	6.1	1.00	178.15	—	3.2	-502	48,180

19 其他产品	5	—	1.8	-80.52	664.37	—	1.7	-26,189	49,081
20 电力及燃气	—	—	—	—	—	—	—	—	—
21 陆地运输业	—	—	—	—	—	—	—	—	—
22 海洋运输业	—	—	—	—	—	—	—	—	—
23 航空运输业	—	—	—	—	—	—	—	—	—
24 仓库及运输相关行业	1	53.2	14.4	56.62	208.49	53.2	14.4	170	626
25 信息及通信业	113	174.7	8.8	15.05	299.47	—	12.5	-14,815	281,024
26 批发业	5	24.9	4.2	51.50	302.26	25.2	4.4	2,302	13,111
27 零售业	24	52.4	2.9	21.44	392.71	61.7	3.0	2,347	48,403
28 银行业	—	—	—	—	—	—	—	—	—
29 证券及商品期货交易业	1	8.2	1.0	149.73	1,191.77	8.2	1.0	4,555	36,256
30 保险业	4	44.4	2.0	29.40	666.10	374.1	1.9	294	58,907
31 其他金融业	3	52.8	6.6	10.77	86.62	—	2.0	-1,234	11,520
32 房地产业	18	18.8	2.5	70.81	524.07	19.2	1.5	15,357	191,331
33 服务业	108	38.3	4.0	41.27	399.25	26.9	2.9	47,526	442,883

(注)1. 统计对象中制作合并财务报表的公司的数值为合并数值；未制作的公司的数值为单独的数值。

2. “—”表示没有相应的数值，或 PER、PBR 为负值的情况。PER 在 1000 倍以上时，用“*”表示

3. 制作本表时使用的归属母公司股东的当期净利润及净资产为 2019 年 3 月期-2020 年 2 月期的实际数值。

2. 单独

2020 年 5 月末

种类	公司数量 家	单独				加权			
		PER 倍	PBR 倍	每股当期 净利润 日元	每股净利 润 日元	PER 倍	PBR 倍	当期净 利润 亿日元	净资产 亿日元
市场一部	1,806	21.2	1.4	98.88	1,520.34	19.4	1.7	230,143	2,593,351
市场二部	419	13.3	0.7	99.65	1,785.48	4.4	1.1	12,979	53,756
Mothers	272	102.9	5.3	18.28	356.00	—	5.0	-9	11,487

(注)1. “—”表示没有相应的数值，或 PER、PBR 为负值的情况。PER 在 1000 倍以上时，用“*”表示

2. 制作本表时使用的归属母公司股东的当期净利润及净资产为 2019 年 3 月期-2020 年 2 月期的实际数值。

三、东证指数月度指数报告 2020/5/29

1. 各市场指数

指数名称	本月末	较上月末
东证股价指数·TOPIX	1,563.67	+99.64 6.81 %
东证二部股价指数	6,146.25	+471.27 8.30 %
东证 Mothers 指数	982.43	+190.99 24.13 %
东证 REIT 指数	1,701.03	+124.60 7.90 %

2. 各规模指数

指数名称	本月末	较上月末
TOPIXCore30	727.49	+33.79 4.87 %
TOPIXLarge70	1,573.00	+102.58 6.98 %
TOPIX100	1,002.33	+54.99 5.80 %
TOPIXMid400	1,760.03	+132.71 8.16 %
TOPIX500	1,208.77	+74.74 6.59 %
TOPIXSmall	860.23	+74.25 9.45 %
TOPIX1000	1,973.49	+158.45 8.73 %
大型股	1,473.77	+93.56 6.78 %
中型股	1,444.97	+79.28 5.81 %
小型股	1,852.00	+139.64 8.15 %

3. 风格指数

指数名称	本月末	较上月末
TOPIXvalue	1,549.73	+76.66 5.20 %
TOPIXgross	2,268.69	+172.82 8.25 %
TOPIX500value	1,485.91	+71.73 5.07 %
TOPIX500gross	2,264.85	+166.63 7.94 %
TOPIXSmallvalue	2,325.00	+138.20 6.32 %
TOPIXSmallgross	2,324.34	+232.58 11.12 %

4. 东证行业股价指数（33 个行业）（涨跌率排名）

指数名称	本月末	较上月末
医药品	3,538.98	+462.37 15.03 %
其他金融业	566.85	+59.99 11.84 %
有色金属	774.81	+81.61 11.77 %
服务业	2,185.97	+226.71 11.57 %
玻璃及土石制品	913.23	+94.16 11.50 %
航空运输业	193.17	+19.41 11.17 %
零售业	1,216.06	+113.51 10.30 %
钢铁	265.70	+21.27 8.70 %
精密机器	8,058.56	+614.96 8.26 %
矿业	219.06	+16.48 8.14 %
机械	1,693.03	+125.29 7.99 %

金属制品	967.04	+70.52	7.87 %
仓库及运输相关行业	1,524.79	+110.94	7.85 %
陆地运输业	2,078.15	+148.85	7.72 %
橡胶制品	2,573.57	+168.52	7.01 %
纤维制品	520.42	+33.76	6.94 %
批发业	1,377.01	+85.37	6.61 %
食品	1,641.47	+91.19	5.88 %
化学	1,909.91	+103.69	5.74 %
建筑业	1,029.97	+53.47	5.48 %
电气产品	2,411.03	+123.17	5.38 %
运输机械	2,392.76	+119.12	5.24 %
石油及煤炭产品	898.25	+41.81	4.88 %
银行业	119.76	+5.51	4.82 %
证券及商品期货交易业	299.69	+12.89	4.49 %
信息及通信业	3,911.10	+158.19	4.22 %
水产和农林业	470.25	+18.60	4.12 %
海洋运输业	203.48	+7.96	4.07 %
房地产业	1,237.80	+44.41	3.72 %
其他产品	2,865.82	+96.43	3.48 %
电力及燃气业	391.01	+9.99	2.62 %
保险业	837.35	+2.60	0.31 %
纸浆造纸	477.43	-2.15	-0.45 %

5. TOPIX-17 系列（涨跌率排名）

指数名称	本月末	较上月末	
TOPIX-17 医药品	273.58	+35.74	15.03 %
TOPIX-17 钢铁及有色金属	131.46	+12.35	10.37 %
TOPIX-17 零售	211.25	+19.72	10.30 %
TOPIX-17 机械	333.65	+24.69	7.99 %
TOPIX-17 运输及物流	161.34	+11.76	7.86 %
TOPIX-17 建筑及材料	210.44	+13.69	6.96 %
TOPIX-17 商社及批发	334.58	+20.74	6.61 %
TOPIX-17 信息通信、服务及其他	238.06	+14.07	6.28 %
TOPIX-17 能源资源	96.71	+5.41	5.93 %
TOPIX-17 食品	282.32	+15.57	5.84 %
TOPIX-17 电机及精密机器	199.05	+10.94	5.82 %
TOPIX-17 材料及化学	243.51	+12.95	5.62 %
TOPIX-17 汽车及运输机	178.46	+9.11	5.38 %
TOPIX-17 银行	77.02	+3.54	4.82 %
TOPIX-17 金融（除银行外）	110.15	+4.44	4.20 %
TOPIX-17 房地产	258.91	+9.29	3.72 %
TOPIX-17 电力及燃气	64.75	+1.65	2.61 %

6. 东证综合指数系列

指数名称	本月末	较上月末	
TOPIX 综合	1,976.93	+125.95	6.80 %
东证二部综合指数	3,280.79	+251.46	8.30 %
东证创业板综合指数	2,916.44	+566.99	24.13 %

7. JASDAQINDEXSeries

指数名称	本周末	较上月末	
JASDAQINDEX	160.80	+15.44	10.62 %
JASDAQINDEX (Standard)	350.57	+33.51	10.57 %
JASDAQINDEX (Growth)	175.07	+19.42	12.48 %
J-Stock Index	3,330.70	+384.00	13.03 %
JASDAQ-TOP20	4,196.08	+580.91	16.07 %

四、市值排名表（2020年5月末）

市场一部			
排名	股票代码	名称	市值（亿日元）
1	7203	丰田汽车	220,415
2	6861	KEYENCE CORPORATION	107,862
3	9984	软银集团	100,979
4	9437	NTT DOCOMO, INC.	95,292
5	6758	索尼	88,934

市场二部			
排名	股票代码	名称	市值（亿日元）
1	6502	东芝	13,395
2	8066	三谷商事	1,947
3	7412	ATOM CORPORATION	1,648
4	9708	帝国酒店	1,123
5	8198	Maxvalu Tokai Co., Ltd.	878

Mothers			
排名	股票代码	名称	市值（亿日元）
1	4385	Mercari	5,004
2	4563	AnGes, Inc.	2,600
3	4478	freee K.K.	2,560
4	4483	JMDC	1,966
5	3923	RAKUS Co., Ltd.	1,950

JASDAQStandard			
排名	股票代码	名称	市值（亿日元）
1	2702	日本麦当劳控股	7,618
2	7564	Workman	7,202
3	6324	HarmonicDriveSystems	5,990
4	2782	Seria Co.,Ltd	2,620
5	4816	TOEI ANIMATION CO.,LTD.	2,137

JASDAQGross			
排名	股票代码	名称	市值（亿日元）
1	4978	ReproCELL Incorporated	319
2	7774	Japan Tissue Engineering Co., Ltd.	313
3	4579	RaQualia	232
4	4572	Carna Biosciences, Inc.	196
5	4582	SymBio Pharmaceuticals Limited	148

五、成交额排名前五的股票

1. 各股票成交额排名表（2020年5月）

市场一部			
排名	股票代码	名称	成交额（百万日元）
1	9984	软银集团	1,901,361
2	9983	FAST RETAILING CO.,LTD.	1,116,598
3	6758	索尼	948,546
4	7203	丰田汽车	921,727
5	7974	任天堂	887,405

市场二部			
排名	股票代码	名称	成交额（百万日元）
1	6502	东芝	75,174
2	2929	Pharma Foods International Co.,Ltd.	36,912
3	7647	音通	27,201
4	4367	广荣化学工业	24,272
5	6670	MCJ	15,677

Mothers			
排名	股票代码	名称	成交额（百万日元）
1	4563	AnGes,Inc.	1,292,820
2	4385	Mercari,Inc.	140,552
3	3911	Aiming	119,121

4	4493	Cyber Security Cloud,Inc.	97,960
5	4480	MEDLEY,INC.	94,291

JASDAQStandard			
排名	股票代码	名称	成交额（百万日元）
1	2191	tella,Inc.	167,636
2	7564	Workman	121,931
3	8256	MARUMITSU CO.,LTD.	39,735
4	4712	KeyHolder	37,234
5	6324	Harmonic Drive Systems Inc.	36,179

JASDAQGross			
排名	股票代码	名称	成交额（百万日元）
1	4978	ReproCELL Incorporated	49,156
2	4582	SymBio Pharmaceuticals Limited	20,262
3	7777	3-D Matrix,Ltd.	16,647
4	4572	Biosciences,Inc.	6,783
5	4579	RaQualia	5,466

2. 日本国内 ETF（2020 年 5 月）

排名	代码	名称	成交金额（日元）
1	1570	NEXT FUNDS Nikkei 225 Leveraged Index Exchange Traded Fund	3,043,569,477,479.00
2	1357	NEXT FUNDS Nikkei 225 Double Inverse Index ETF	1,048,907,135,279.00
3	1579	Nikkei 225 Bull 2x ETF	204,796,354,133.00
4	1360	Nikkei225 Bear -2x ETF	186,249,590,779.00
5	1321	Nikkei 225 Exchange Traded Fund	165,866,735,275.00

3. REITS (2020年5月)

排名	代码	名称 (投资法人名称)	用途区分	月度成交额 (百万日元)
1	8952	Japan Real Estate Investment Corporation	办公	86,230
2	3281	GLP J-REIT	物流设施	86,072
3	8953	Japan Retail Fund Investment Corporation	商业设施	82,429
4	8951	Nippon Building Fund Inc.	办公	79,263
5	3462	Nomura Real Estate Master Fund, Inc.	综合型	67,306

六、IPO 公司信息

#	上市日期	市场	股票代码	公司名称	业务内容
1.	2020/5/20	PRO Market	7690	CURRENT MOTOR Corporation	从事进口二手车的买卖
2.	2020/5/25	PRO Market	7691	C Channel Corporation	从事电子商务、媒体及海外业务
3.	2020/5/27	PRO Market	2985	First Stage Corporation	从事用于投资的房地产销售业务

七、JPX 的主要新闻

#	日期	新闻名称
		无

从以下 URL 可以通过 PDF 文件形式阅览日本交易所集团月报的最新一期和以往各期。

<http://www.jpx.co.jp/chinese/markets/data/monthly/index.html>

《免责声明》

本资料的目的，是以中文翻译的方式提供来自日本交易所集团的主要资讯，不以指导投资为目的。另外，也不保证本资料内容的完整性和正确性。日本交易所集团对于因利用本资料内容而产生的任何损失概不负责，敬请注意。本资料内容的著作权属于日本交易所集团，未经许可禁止转载。

(株)东京证券交易所北京代表处

TEL:010-8517-1128FAX:010-8517-1138E-mail:tsebjrep@tsebjrep.com