



2020年3月月报

一、行情概况、股价、成交额

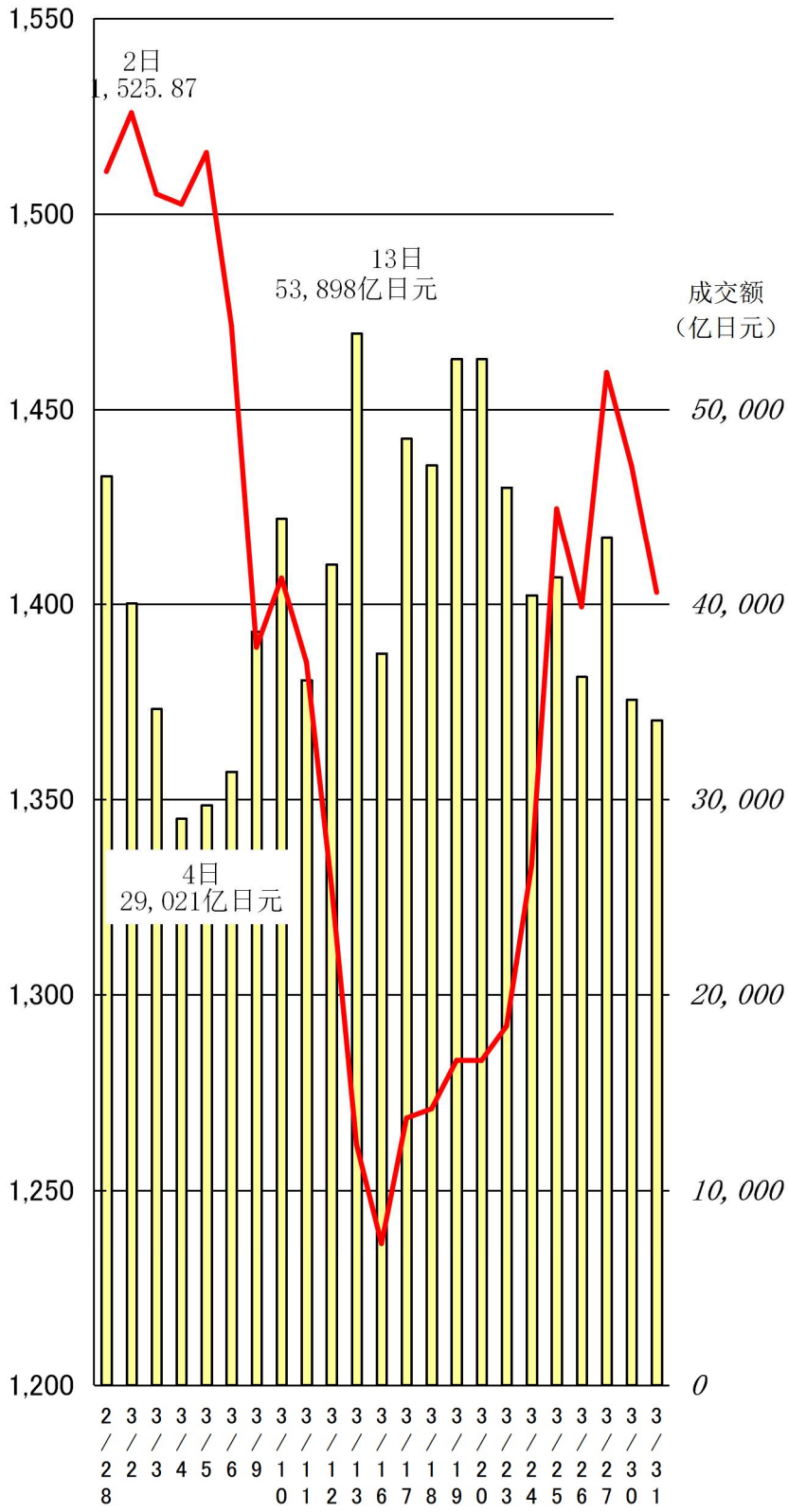
<行情概况>

【大幅下跌】

3月初，由于担心原油价格暴跌而导致石油资金撤回，各行业抛售，股价大幅下跌。中旬，日本央行在货币政策决定会议上宣布增加ETF购买量（12万亿日元），但因失望情绪蔓延使股价继续下跌。下旬，虽然一度出现大幅回升的迹象，但在月底，伴随着东京新型冠状病毒肺炎感染者数量的急剧增加，股价再次下跌。

3月TOPIX以及市场一部（相当于市场一部）
成交额(包括ToSTNet) 走势

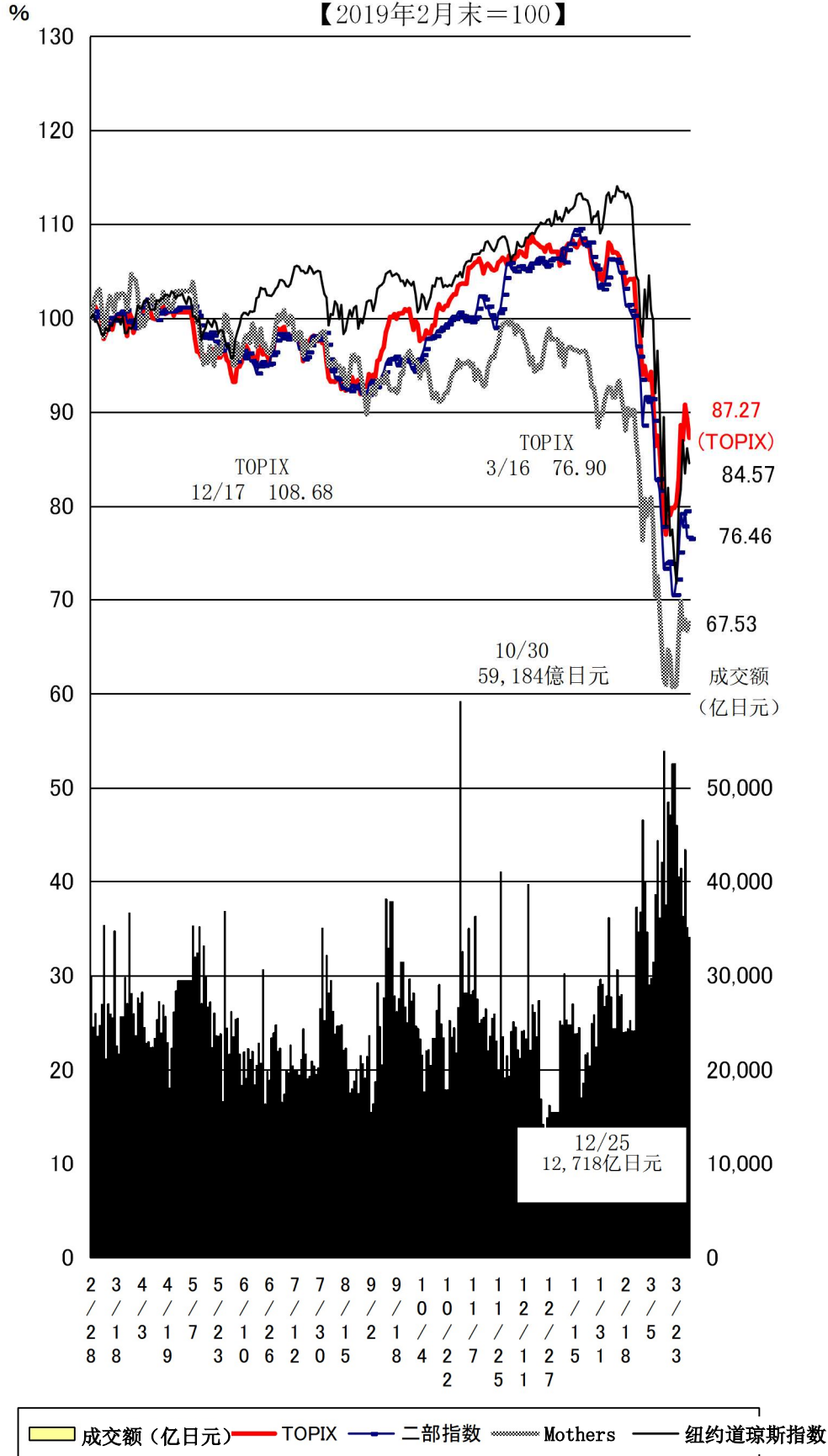
点



成交额 (亿日元) TOPIX

最近1年市场一部成交额以及TOPIX、二部指数、
Mothers指数、纽约道琼斯指数走势

【2019年2月末=100】



<指数> (单位: 点、美元、日元、%)

分类	2020/2 /28	2020/3 /31	涨跌幅	涨跌 率	2018 年				2019 年			
					最高	日期	最低	日期	最高	日期	最低	日期
TOPIX	1,510.87	1,403.04	-107.83	-7.14	1,747.20	12/17	1,471.16	1/4	1,744.16	1/20	1,236.34	3/14
日经 225 种	21,142.96	18,917.01	-2,225.95	-10.53	24,066.12	12/17	19,561.96	1/4	24,083.51	1/20	16,552.83	3/19
JPX 日经 指数 400	13,584.28	12,573.18	-1,011.10	-7.44	15,614.91	12/17	13,039.68	1/4	15,619.10	1/20	11,118.66	3/16
二部股价 指数	6,053.61	5,223.65	-829.96	-13.71	7,269.65	12/20	6,199.48	1/4	7,484.12	1/17	4,817.24	3/19
Mothers 指数	700.63	620.09	-80.54	-11.50	967.92	1/25	824.20	8/29	893.27	1/7	557.86	3/19
纽约道琼 斯指数	25,409.36	21,917.16	-3,492.20	-13.74	28,645.26	12/27	22,686.22	1/3	29,551.42	2/12	18,591.93	3/23
纳斯达克 综合指数	8,567.37	7,700.10	-867.27	-10.12	9,022.39	12/26	6,463.50	1/3	9,817.18	2/19	6,860.67	3/23
日元/美 元(参考)	108.84	108.42	-0.42	-0.39	112.02	4/17	105.20	8/13	111.74	2/21	102.24	3/9
长期利率 (参考)	-0.160	0.010	0.170	-	0.025	1/9	-0.290	8/29	0.010	1/14	-0.160	2/28

(注) 日元/美元汇率为东京外汇市场的收盘价, 日元/美元的最高点和最低点以日元为基准。

二、各规模、各行业 PER、PBR

1. 合并

市场一部 (相当于主板市场)		2020 年 3 月末							
种类	公司 数量	单独				加权			
		PER	PBR	每股当 期净利 润	每股净利 润	PER	PB R	归属母公 司股东的 当期净利 润合计	总资产 合计
	家	倍	倍	日元	日元	倍	倍	亿日元	亿日元
综合	2,162	14.5	1.0	127.75	1,882.91	13.3	1.0	402,505	5,256,624
大型股	100	16.4	1.7	342.89	3,292.50	12.4	1.1	243,864	2,861,778
中型股	399	16.1	1.2	173.21	2,266.69	14.9	1.0	114,374	1,639,805
小型股	1,658	13.5	0.8	103.97	1,708.77	14.8	0.9	44,216	754,405
综合 (金融业除外)	2,021	15.1	1.1	125.60	1,774.55	14.0	1.2	350,589	4,184,421
制造业	917	14.8	1.0	139.37	2,159.59	14.8	1.2	186,508	2,313,519
非制造业	1,104	15.4	1.2	114.16	1,454.72	13.1	1.2	164,081	1,870,902
1 水产和农林业	7	12.5	1.0	141.75	1,815.54	11.5	1.0	464	5,299

2 矿业	6	6.9	0.3	219.72	4,713.12	5.7	0.3	1,924	39,780
3 建筑业	101	8.9	0.8	188.95	2,128.12	8.0	0.9	16,615	143,988
4 食品	83	20.7	1.3	124.39	2,017.50	20.6	1.5	11,170	149,074
5 纤维制品	41	15.3	0.7	82.90	1,898.81	13.9	0.7	1,949	36,100
6 纸浆造纸	12	34.6	0.7	41.33	2,115.78	25.2	0.7	602	22,076
7 化学	146	14.0	1.0	152.94	2,063.25	15.2	1.4	25,472	283,775
8 医药品	38	19.4	1.7	184.73	2,147.30	26.5	2.1	13,452	166,922
9 石油及煤炭产品	9	6.1	0.6	167.04	1,773.45	4.7	0.5	4,714	46,338
10 橡胶制品	11	10.2	0.7	145.19	2,191.18	8.6	0.8	3,902	40,149
11 玻璃及土石制品	33	8.9	0.7	215.63	2,753.82	11.7	0.7	3,217	51,288
12 钢铁	31	9.8	0.4	133.85	3,317.89	5.2	0.3	6,044	96,276
13 有色金属	24	11.7	0.6	113.72	2,330.34	9.9	0.5	3,000	56,879
14 金属制品	41	10.9	0.5	131.28	2,651.14	19.3	0.7	1,493	41,716
15 机械	142	13.8	1.0	150.22	2,138.05	13.4	1.1	17,548	204,465
16 电气产品	158	16.9	1.1	137.53	2,026.98	16.1	1.5	41,700	440,454
17 运输机械	62	11.8	0.6	129.52	2,559.31	9.7	0.7	43,318	564,597
18 精密机器	33	13.3	1.4	139.25	1,351.60	27.6	2.9	4,330	40,885
19 其他产品	53	20.0	1.2	114.53	1,910.44	25.2	1.6	4,598	72,524
20 电力及燃气	22	14.9	0.9	104.27	1,789.76	10.9	0.7	7,643	119,763
21 陆地运输业	43	13.3	1.1	255.00	3,018.36	13.3	1.2	16,169	175,777
22 海洋运输业	8	—	0.4	-70.07	2,268.39	—	0.4	-1,110	15,872
23 航空运输业	3	7.2	0.8	282.12	2,570.55	6.2	0.7	2,629	23,247
24 仓库及运输相关行业	24	12.0	0.7	115.28	1,848.42	12.7	0.7	835	15,325
25 信息及通信业	222	24.1	2.1	77.78	886.39	13.7	1.6	51,155	446,712
26 批发业	178	11.5	0.8	140.30	2,003.32	8.0	0.8	30,534	322,840
27 零售业	200	22.1	1.5	96.92	1,388.22	22.0	1.6	14,228	195,711
28 银行业	82	6.6	0.3	180.58	4,654.45	7.9	0.3	32,629	778,360
29 证券及商品期货交易业	23	12.1	0.6	47.54	1,029.34	56.2	0.6	612	0
30 保险业	9	11.4	0.8	213.36	2,919.76	9.4	0.7	10,968	158,537
31 其他金融业	27	8.7	0.7	168.03	1,958.37	8.4	0.8	7,707	79,093
32 房地产业	71	8.9	0.9	129.86	1,253.11	11.2	0.9	9,442	112,752
33 服务业	219	17.8	1.6	79.82	870.85	22.7	1.2	13,553	253,836

(注)1. 统计对象中制作合并财务报表的公司的数值为合并数值；未制作的公司的数值为单独的数值。

2. “—”表示没有相应的数值，或 PER、PBR 为负值的情况。PER 在 1000 倍以上时，用“*”表示

3. 制作本表时使用的归属母公司股东的当期净利润及净资产为 2019 年 1 月期-2019 年 12 月期的实际数值。

市场二部（相当于中小板市场）					2020年3月末				
种类	公司数量	单独				加权			
		PER	PBR	每股当期净利润	每股净利润	PER	PBR	归属母公司股东的当期净利润合计	总资产合计
	家	倍	倍	日元	日元	倍	倍	百万日元	百万日元
综合	478	10.5	0.6	106.18	1,950.27	4.9	0.7	11,134	80,842
大型股	—	—	—	—	—	—	—	—	—
中型股	—	—	—	—	—	—	—	—	—
小型股	—	—	—	—	—	—	—	—	—
综合（金融业除外）	474	10.5	0.6	107.14	1,963.47	4.9	0.7	11,185	79,427
制造业	249	9.0	0.5	133.78	2,354.38	2.7	0.6	12,250	54,694
非制造业	225	13.3	0.7	77.66	1,530.87	—	0.9	-1,065	24,733
1 水产和农林业	—	—	—	—	—	—	—	—	—
2 矿业	—	—	—	—	—	—	—	—	—
3 建筑业	21	9.7	0.5	103.59	1,915.19	—	1.0	-1,988	1,813
4 食品	23	27.3	0.9	58.41	1,761.68	22.2	1.1	168	3,460
5 纤维制品	12	219.9	0.6	6.34	2,316.83	—	0.6	-3	954
6 纸浆造纸	5	—	0.5	-1.75	2,658.44	20.7	0.5	23	912
7 化学	33	9.3	0.5	141.17	2,512.42	9.5	0.6	335	5,704
8 医药品	2	19.1	1.2	88.17	1,374.23	17.7	1.6	12	135
9 石油及煤炭产品	2	11.3	0.8	92.58	1,378.38	14.4	0.7	19	388
10 橡胶制品	6	9.1	0.6	158.89	2,380.70	7.8	0.5	85	1,431
11 玻璃及土石制品	12	4.9	0.6	285.41	2,358.28	4.4	0.6	199	1,434
12 钢铁	8	7.6	0.3	85.83	2,429.43	9.3	0.3	27	923
13 有色金属	6	5.7	0.5	122.24	1,509.58	8.0	0.4	23	438
14 金属制品	28	8.3	0.4	158.56	3,006.70	9.3	0.5	202	3,691
15 机械	38	7.5	0.5	175.97	2,530.62	8.1	0.6	355	4,840
16 电气产品	34	6.1	0.6	141.13	1,374.65	1.3	0.7	10,364	20,629
17 运输机械	16	6.0	0.3	162.83	3,149.66	6.3	0.3	347	6,907
18 精密机器	4	8.1	0.3	134.91	3,194.65	12.0	0.5	32	780
19 其他产品	20	9.2	0.3	100.57	2,743.63	18.0	0.5	62	2,069
20 电力及燃气	2	8.8	0.4	343.75	8,636.96	7.8	0.4	61	1,277
21 陆地运输业	10	8.4	0.5	182.31	3,018.25	11.7	0.6	111	2,324
22 海洋运输业	4	4.6	0.3	293.45	4,002.60	4.0	0.3	42	591
23 航空运输业	2	16.3	1.0	118.52	1,866.25	12.6	0.9	16	226
24 仓库及运输相关行业	10	7.0	0.4	176.20	3,210.84	7.4	0.4	50	966
25 信息及通信业	32	21.2	1.7	47.41	575.89	25.6	1.4	86	1,550
26 批发业	48	9.1	0.5	115.12	2,120.36	10.4	0.6	435	7,160
27 零售业	42	—	1.1	-30.89	704.97	—	1.3	-66	4,233
28 银行业	—	—	—	—	—	—	—	—	—
29 证券及商品期货交易业	3	32.8	0.7	3.54	171.27	—	0.7	-8	225

21 陆地运输业	—	—	—	—	—	—	—	—	—
22 海洋运输业	—	—	—	—	—	—	—	—	—
23 航空运输业	—	—	—	—	—	—	—	—	—
24 仓库及运输相关行业	—	—	—	—	—	—	—	—	—
25 信息及通信业	111	120.3	5.4	13.23	293.32	—	8.1	-157	2,763
26 批发业	4	16.5	3.0	51.50	279.46	16.5	2.9	22	123
27 零售业	25	34.1	2.3	23.67	355.77	31.0	2.6	48	562
28 银行业	—	—	—	—	—	—	—	—	—
29 证券及商品期货交易业	1	4.2	0.5	149.73	1,191.77	4.2	0.5	46	363
30 保险业	4	35.0	1.5	29.43	666.31	262.6	1.3	3	589
31 其他金融业	3	33.9	4.2	10.77	86.62	—	1.3	-12	115
32 房地产业	19	15.2	1.7	60.36	529.95	16.3	1.2	138	1,827
33 服务业	102	27.3	2.5	35.95	387.48	18.8	1.9	449	4,384

(注)1. 统计对象中制作合并财务报表的公司的数值为合并数值；未制作的公司的数值为单独的数值。

2. “—”表示没有相应的数值，或 PER、PBR 为负值的情况。PER 在 1000 倍以上时，用“*”表示

3. 制作本表时使用的归属母公司股东的当期净利润及净资产为 2019 年 1 月期-2019 年 12 月期的实际数值。

2. 单独

2020 年 3 月末

种类	公司数量 家	单独				加权			
		PER 倍	PBR 倍	每股当期 净利润 日元	每股净利 润 日元	PER 倍	PBR 倍	当期净 利润 亿日元	净资产 亿日元
市场一部	1,801	18.4	1.2	99.76	1,517.57	17.2	1.5	231,927	2,594,238
市场二部	415	11.7	0.6	98.27	1,790.71	3.7	0.9	12,921	52,398
Mothers	262	74.1	3.4	16.02	352.46	—	3.3	-59	11,404

(注)1. “—”表示没有相应的数值，或 PER、PBR 为负值的情况。PER 在 1000 倍以上时，用“*”表示

2. 制作本表时使用的归属母公司股东的当期净利润及净资产为 2019 年 1 月期-2019 年 12 月期的实际数值。

三、东证指数月度指数报告 2020/3/31

1. 各市场指数

指数名称	本月末	较上月末
东证股价指数·TOPIX	1,403.04	-107.83 -7.14 %
东证二部股价指数	5,223.65	-829.96 -13.71 %
东证 Mothers 指数	620.09	-80.54 -11.50 %
东证 REIT 指数	1,595.19	-422.31 -20.93 %

2. 各规模指数

指数名称	本月末	较上月末
TOPIXCore30	660.01	-58.95 -8.20 %
TOPIXLarge70	1,431.95	-136.85 -8.72 %
TOPIX100	910.75	-83.90 -8.44 %
TOPIXMid400	1,550.48	-88.50 -5.40 %
TOPIX500	1,086.97	-87.47 -7.45 %
TOPIXSmall	749.93	-46.09 -5.79 %
TOPIX1000	1,736.68	-76.85 -4.24 %
大型股	1,322.54	-104.77 -7.34 %
中型股	1,312.93	-120.96 -8.44 %
小型股	1,631.51	-93.12 -5.40 %

3. 风格指数

指数名称	本月末	较上月末
TOPIXvalue	1,433.92	-174.65 -10.86 %
TOPIXgross	1,980.13	-69.76 -3.40 %
TOPIX500value	1,376.24	-181.20 -11.63 %
TOPIX500gross	1,983.82	-66.80 -3.26 %
TOPIXSmallvalue	2,133.19	-82.22 -3.71 %
TOPIXSmallgross	1,962.33	-98.48 -4.78 %

4. 东证行业股价指数（33 个行业）（涨跌率排名）

指数名称	本月末	较上月末
电气产品	393.81	+29.52 8.10 %
纸浆造纸	488.99	+34.85 7.67 %
其他产品	2,666.23	+99.57 3.88 %
食品	1,561.96	+40.58 2.67 %
陆地运输业	1,940.38	+38.25 2.01 %
水产和农林业	440.56	+1.81 0.41 %
医药品	2,915.50	-12.42 -0.42 %
零售业	1,067.98	-4.53 -0.42 %
化学	1,770.17	-42.06 -2.32 %
信息及通信业	3,568.59	-137.45 -3.71 %
精密机器	7,180.70	-332.63 -4.43 %

仓库及运输相关行业	1,356.19	-89.26	-6.18 %
电力及燃气业	2,114.34	-201.18	-8.69 %
橡胶制品	2,352.65	-243.00	-9.36 %
服务业	1,801.24	-186.96	-9.40 %
建筑业	952.88	-100.84	-9.57 %
机械	1,459.39	-158.96	-9.82 %
证券及商品期货交易业	274.99	-31.27	-10.21 %
批发业	1,279.61	-145.83	-10.23 %
金属制品	882.12	-102.91	-10.45 %
纤维制品	485.12	-63.47	-11.57 %
石油及煤炭产品	836.35	-114.95	-12.08 %
玻璃及土石制品	779.09	-121.65	-13.51 %
运输机械	2,154.53	-343.75	-13.76 %
有色金属	652.56	-108.94	-14.31 %
保险业	801.66	-135.08	-14.42 %
其他金融业	501.55	-93.02	-15.64 %
银行业	109.53	-21.72	-16.55 %
航空运输业	189.70	-38.94	-17.03 %
房地产业	1,116.85	-231.59	-17.17 %
海洋运输业	176.19	-42.37	-19.39 %
钢铁	244.75	-62.09	-20.24 %
矿业	180.89	-85.25	-32.03 %

5. TOPIX-17 系列（涨跌率排名）

指数名称	本月末	较上月末	
TOPIX-17 电力及燃气	65.22	+4.89	8.11 %
TOPIX-17 食品	268.55	+6.84	2.61 %
TOPIX-17 医药品	225.39	-0.96	-0.42 %
TOPIX-17 零售	185.53	-0.78	-0.42 %
TOPIX-17 运输及物流	150.66	-1.10	-0.72 %
TOPIX-17 材料及化学	226.49	-6.23	-2.68 %
TOPIX-17 信息通信、服务及其他	211.27	-9.78	-4.42 %
TOPIX-17 电机及精密机器	174.98	-15.35	-8.06 %
TOPIX-17 机械	287.61	-31.32	-9.82 %
TOPIX-17 商社及批发	310.92	-35.43	-10.23 %
TOPIX-17 建筑及材料	191.28	-22.34	-10.46 %
TOPIX-17 汽车及运输机	160.89	-24.93	-13.42 %
TOPIX-17 金融（除银行外）	102.31	-16.64	-13.99 %
TOPIX-17 银行	70.44	-13.97	-16.55 %
TOPIX-17 房产	233.61	-48.44	-17.17 %
TOPIX-17 钢铁及有色金属	115.41	-24.02	-17.23 %
TOPIX-17 能源资源	86.72	-20.60	-19.19 %

6. 东证综合指数系列

指数名称	本月末	较上月末	
TOPIX 综合	1,773.92	-136.30	-7.14 %
东证二部综合指数	2,788.06	-442.40	-13.69 %
东证创业板综合指数	1,840.79	-239.08	-11.49 %

7. JASDAQINDEXSeries

指数名称	本周末	较上月末	
JASDAQINDEX	133.43	-11.52	-7.95 %
JASDAQINDEX (Standard)	291.51	-24.82	-7.85 %
JASDAQINDEX (Growth)	135.14	-17.58	-11.51 %
J-Stock Index	2,673.75	-131.09	-4.67 %
JASDAQ-TOP20	3,225.50	-403.85	-11.13 %

四、市值排名表（2020年3月末）

市场一部			
排名	股票代码	名称	市值（亿日元）
1	7203	丰田汽车	212,127
2	9437	NTT DOCOMO, INC.	112,630
3	6861	KEYENCE CORPORATION	84,709
4	6758	索尼	81,786
5	9984	软银集团	79,162

市场二部			
排名	股票代码	名称	市值（亿日元）
1	6502	东芝	10,829
2	8066	三谷商事	1,608
3	7412	ATOM CORPORATION	1,574
4	9708	帝国酒店	904
5	8287	MAXVALU NISHINIHON CO., LTD.	753

Mothers			
排名	股票代码	名称	市值（亿日元）
1	4385	Mercari	3,259
2	4478	freee K.K.	1,665
3	3923	RAKUS Co., Ltd.	1,446
4	4443	Sansan	1,399
5	2121	mixi, Inc.	1,227

JASDAQStandard			
----------------	--	--	--

排名	股票代码	名称	市值（亿日元）
1	2702	日本麦当劳控股	6,475
2	7564	Workman	4,861
3	6324	HarmonicDriveSystems	4,550
4	2782	Seria Co.,Ltd	2,370
5	4816	TOEI ANIMATION CO.,LTD.	2,121

JASDAQGross			
排名	股票代码	名称	市值（亿日元）
1	4978	ReproCELL Incorporated	262
2	7774	Japan Tissue Engineering Co., Ltd.	233
3	4579	RaQualia	190
4	4572	Carna Biosciences, Inc.	159
5	3140	IDEA INTERNATIONAL CO., LTD.	117

五、成交额排名前五的股票

1. 各股票成交额排名表（2020年3月）

市场一部			
排名	股票代码	名称	成交额（百万日元）
1	9984	软银集团	3,584,581
2	9983	FAST RETAILING CO., LTD.	1,952,708
3	6758	索尼	1,823,933
4	7203	丰田汽车	1,716,821
5	7974	任天堂	1,521,130

市场二部			
排名	股票代码	名称	成交额（百万日元）
1	6502	东芝	223,835
2	2929	Pharma Foods International Co., Ltd.	63,446
3	6656	inspec Inc.	35,223
4	3604	川本产业	29,108
5	6366	千代田化工建设	22,835

Mothers			
排名	股票代码	名称	成交额（百万日元）
1	4563	AnGes, Inc.	163,949
2	4385	Mercari, Inc.	98,453
3	4565	Sosei Group Corporation	56,006

4	2160	GNI Group Ltd.	55,697
5	4424	Amazia	54,512

JASDAQStandard			
排名	股票代码	名称	成交额（百万日元）
1	7564	Workman	104,873
2	2702	McDonald's Holdings Company (Japan), Ltd.	56,210
3	6324	Harmonic Drive Systems Inc.	55,776
4	2782	Seria Co., Ltd.	28,169
5	7748	HOLON CO., LTD.	20,668

JASDAQGross			
排名	股票代码	名称	成交额（百万日元）
1	4578	Otsuka Holdings Co., Ltd.	30,940
2	4572	Biosciences, Inc.	14,094
3	4579	RaQualia	10,762
4	4582	SymBio Pharmaceuticals Limited	6,973
5	4570	免疫生物研究所	4,596

2. 日本国内 ETF（2020年3月）

排名	代码	名称	成交金额（日元）
1	1570	NEXT FUNDS Nikkei 225 Leveraged Index Exchange Traded Fund	6,629,412,623,510
2	1357	NEXT FUNDS Nikkei 225 Double Inverse Index ETF	3,926,395,732,508
3	1360	Nikkei225 Bear -2x ETF	474,031,357,030
4	1579	Nikkei 225 Bull 2x ETF	435,541,969,997
5	1321	Nikkei 225 Exchange Traded Fund	366,686,082,797

3. REITS（2020年3月）

排名	代码	名称（投资法人名称）	用途区分	月度成交额（百万日元）
1	8951	Nippon Building Fund Inc.	办公	184,544
2	8952	Japan Real Estate Investment Corporation	办公	171,969
3	8984	Daiwa House REIT Investment Corporation	综合型	127,604

4	3283	Nippon Prologis REIT, Inc.	物流设施	123, 749
5	3462	Nomura Real Estate Master Fund, Inc.	综合型	103, 037

六、IPO 公司信息

#	上市日期	市场	股票代码	公司名称	业务内容
1.	2020/3/2	市场一部	7085	CURVES HOLDINGS Co., Ltd.	经营女性健身设施“Curves”
2.	2020/3/4	Mothers	7084	Kids Smile Holdings Inc.	从事东京都、神奈川县、爱知县认证保育园及非认证保育设施的运营, 即幼儿教育相关业务
3.	2020/3/6	市场二部	7087	WILLTEC Co., Ltd.	从事制造承包及派遣业务、机械师及建筑工程师派遣业务
4.	2020/3/6	Mothers	7086	KIZUNA HOLDINGS Corp.	从事葬礼及提供葬礼相关服务等
5.	2020/3/9	市场一部	7088	Forum Engineering Inc.	从事工程师人材的派遣及介绍业务
6.	2020/3/10	Mothers	4490	VisasQ Inc.	经营专业知识共享平台
7.	2020/3/11	JQ Stander	4491	Computer Management Co., Ltd.	从事系统的受托开发业务
8.	2020/3/13	Mothers	7090	Ligua Inc.	从事为整骨医院等提供经营方案, 提供保险代理的金融服务和金融产品中介服务
9.	2020/3/13	Mothers	7089	for Startups, Inc	面向初创企业提供人力资源支持服务、为以开放式创新服务为中心的成長型行业提供支持业务
10.	2020/3/13	市场二部	6231	KIMURA KOHKI Co., Ltd.	从事空调系统机器的开发、制造及销售
11.	2020/3/16	Mothers	7687	MICREED Co., Ltd.	面向餐馆提供销售食材
12.	2020/3/17	JQ Stander	7688	Miahelsa Corporation	运营药店、保育园及护理机构
13.	2020/3/17	Mothers	7091	Living Platform, Ltd.	从事护理、保育业务及向残障者提供支持服务
14.	2020/3/17	Mothers	5070	DRAFT Inc.	从事空间(办公室、商业设施、城市开发、环境设

					计、其他)的设计、施工
15.	2020/3/19	Mothers	9326	KANTSU CO.,LTD.	从事以电子商务客户为主的配送中心代运营业务“EC邮购物流支持服务”
16.	2020/3/19	市场二部	5368	JAPAN INSULATION CO.,LTD.	从事以硅酸钙为基础材料的耐火隔热材料的制造、销售、施工及相关工程的施工
17.	2020/3/19	JQ Stander	4492	GENETEC CORPORATION	从事嵌入式软件和硬件的受托开发及提供以制造业为中心的工程解决方案
18.	2020/3/23	市场二部	8108	YAMAEHISANO Co.,Ltd.	主要从事食品、住宅及不动产相关等商品的销售、制造、加工等批发业
19.	2020/3/24	市场二部	5690	REVER HOLDINGS CORPORATION	从事资源再回收业务
20.	2020/3/25	Mothers	5071	VIS co.ltd.	从事办公室空间设计、施工的设计工作室业务等
21.	2020/3/26	Mothers	7093	adish Co.,Ltd.	从事客户关系业务,例如对社交应用程序的支持,对社交风险的后期监控及处理在线欺凌等
22.	2020/3/26	Mothers	4493	Cyber Security Cloud, Inc.	从事应用 AI 技术的网络安全服务的开发
23.	2020/3/30	Mothers	7094	NexTone Inc.	从事著作权管理、数字内容发行、铸造咨询业务
24.	2020/3/31	Mothers	7095	Macbee Planet, Inc.	提供数据应用的市场分析服务

七、JPX 的主要新闻

#	日期	新闻名称
		无

从以下 URL 可以通过 PDF 文件形式阅览日本交易所集团月报的最新一期和以往各期。

<http://www.jpx.co.jp/chinese/markets/data/monthly/index.html>

《免责声明》

本资料的目的，是以中文翻译的方式提供来自日本交易所集团的主要简讯，不以指导投资为目的。另外，也不保证本资料内容的完整性和正确性。日本交易所集团对于因利用本资料内容而产生的任何损失概不负责，敬请注意。本资料内容的著作权属于日本交易所集团，未经许可禁止转载。

(株)东京证券交易所北京代表处

TEL:010-8517-1128FAX:010-8517-1138E-mail:tsebjrep@tsebjrep.com