



2019年6月月报

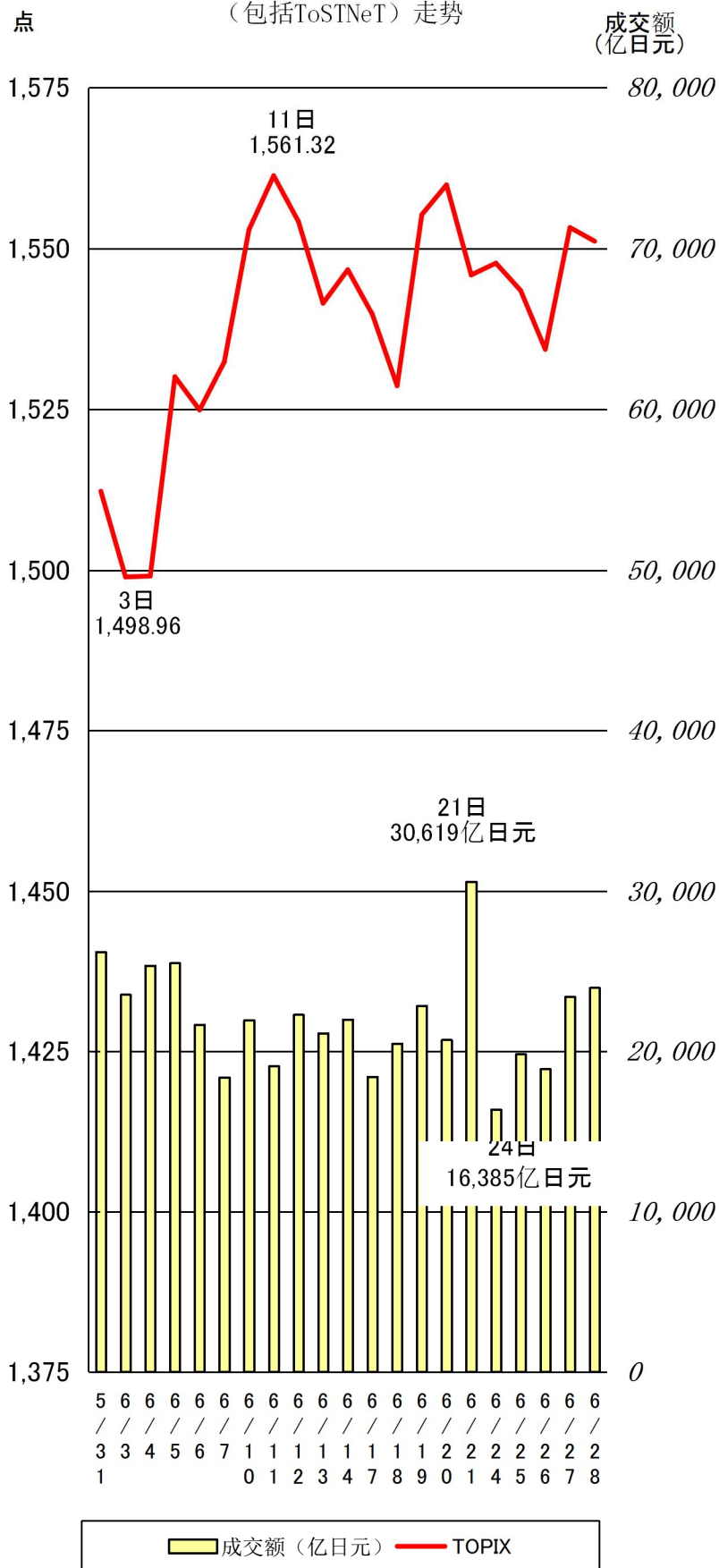
一、行情概况、股价、成交额

<行情概况>

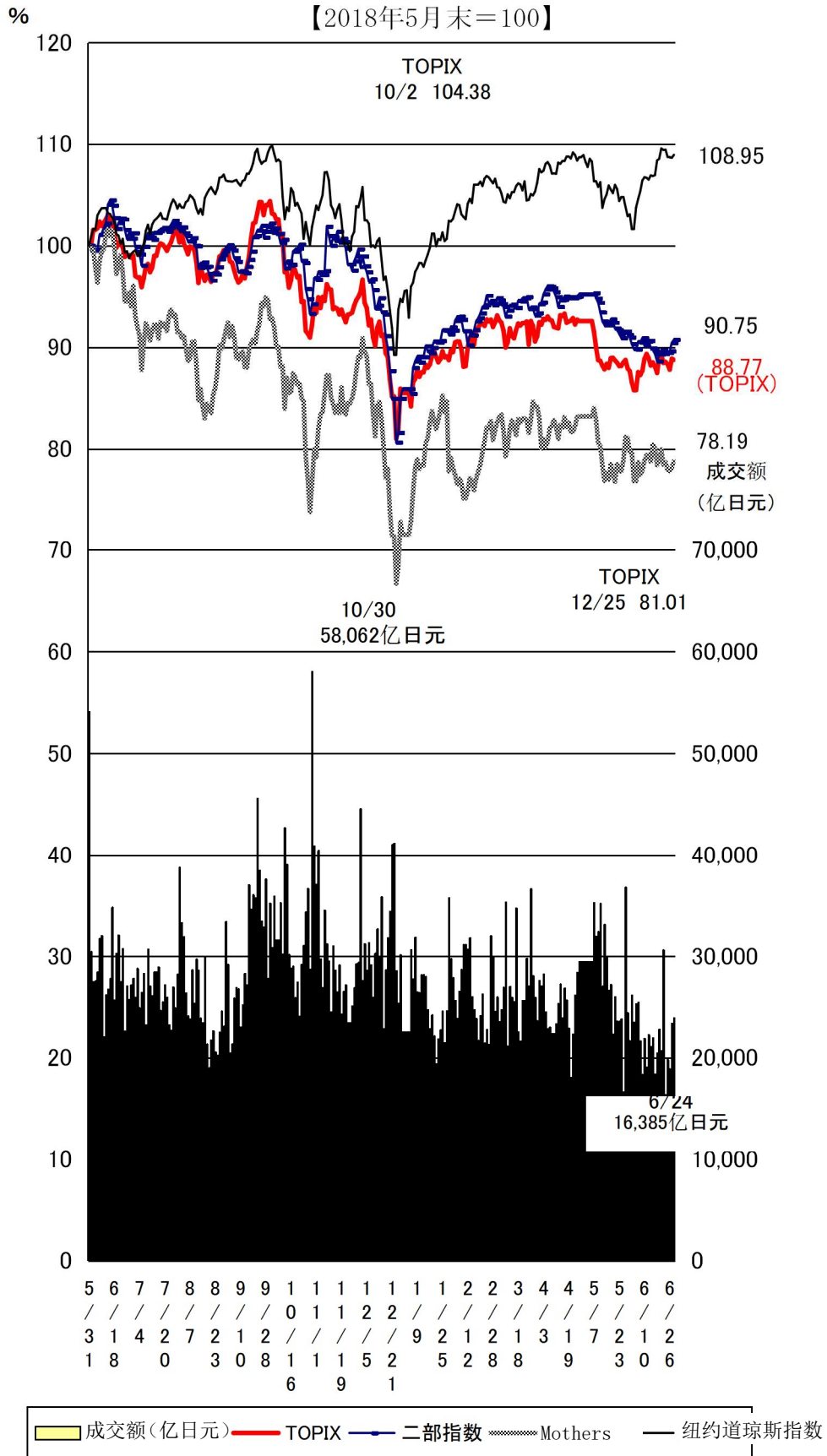
[回弹]

6月上旬，受美联储降息使经济支撑的预期升温而上涨的美股及美国政府正在考虑延长加征墨西哥关税实施期限报道的影响，行情大幅走高。中旬，虽存在香港加剧示威和中东紧张局势的利空因素，但受特朗普总统称在 G20 峰会与中方达成协议的利好影响，行情小幅震荡。月底，虽受中美两国在 G20 峰会中推进贸易协议的持续利好影响，但对美联储早期降息的预期有所减退，市场呈一退一进状态。

6月TOPIX以及市场一部（相当于主板市场）成交额
（包括ToSTNeT）走势



最近1年市场一部成交额以及TOPIX、二部指数、Mothers指数、
纽约道琼斯指数走势



<指数> (单位: 点、美元、日元、%)

分类	2018/5 /31	2018/4 /30	涨跌幅	涨跌 率	2018年				2019年			
					最高	日期	最低	日期	最高	日期	最低	日期
TOPIX	1,512.28	1,551.14	38.86	2.57	1,911.07	1/23	1,415.55	12/25	1,630.68	4/17	1,471.16	1/4
日经 225 种	20,601.19	21,275.92	674.73	3.28	24,270.62	10/2	19,155.74	12/25	22,307.58	4/25	19,561.96	1/4
JPX 日经 指数 400	13,461.64	13,823.66	362.02	2.69	16,937.63	1/23	12,592.66	12/25	14,475.07	4/17	13,039.68	1/4
二部股价 指数	6,554.72	6,585.40	30.68	0.47	7,731.41	1/23	5,852.05	12/25	6,970.07	4/5	6,199.48	1/4
Mothers 指数	904.19	894.45	-9.74	-1.08	1,355.55	1/24	757.02	12/25	967.92	1/25	827.33	1/4
纽约道琼 斯指数	24,815.04	26,599.96	1,784.92	7.19	26,828.39	10/3	21,792.20	12/24	26,753.17	6/20	22,686.22	1/3
纳斯达克 综合指数	7,453.15	8,006.24	553.09	7.42	8,109.69	8/29	6,192.92	12/24	8,164.00	5/3	6,463.50	1/3
日元/美 元(参考)	108.78	107.64	-1.14	-1.05	114.40	10/14	104.90	3/23	112.02	4/17	107.63	1/4
长期利率 (参考)	-0.100	-0.165	-0.065	-	0.155	10/4	-0.004	12/28	0.025	1/9	-0.170	6/20

(注) 日元/美元汇率为东京外汇市场的收盘价, 日元/美元的最高点和最低点以日元为基准。

二、各规模、各行业 PER、PBR

1. 合并

市场一部 (相当于主板市场)		2019年6月末							
种类	公司 数量	单独				加权			
		PER	PBR	每股 当期 净利 润	每股净 利润	PER	PB R	归属母公 司股东的 当期净利 润合计	总资产 合计
	家	倍	倍	日元	日元	倍	倍	亿日元	亿日元
综合	2,143	15.8	1.1	133.40	1,907.08	14.4	1.1	409,857	5,247,186
大型股	101	17.9	1.9	353.69	3,399.47	13.2	1.2	242,246	2,750,493
中型股	398	17.4	1.3	173.09	2,291.58	16.4	1.1	119,019	1,755,570
小型股	1,637	14.8	0.9	110.51	1,727.98	15.7	1.0	48,562	740,861
综合 (金融业除外)	2,002	16.4	1.2	131.66	1,800.42	15.0	1.3	358,099	4,178,502
制造业	919	15.8	1.1	145.69	2,156.39	15.5	1.3	193,811	2,313,698
非制造业	1,083	17.0	1.4	119.76	1,498.35	14.4	1.3	164,288	1,864,804
1 水产和农林业	7	14.4	1.1	134.39	1,794.75	14.2	1.2	450	5,277

2 矿业	6	8.8	0.4	209.15	4,695.82	13.6	0.4	1,232	39,360
3 建筑业	101	9.6	0.8	183.34	2,119.82	10.1	1.0	14,771	145,429
4 食品	82	19.9	1.3	133.61	2,035.53	18.4	1.7	13,550	147,900
5 纤维制品	41	17.6	0.8	90.99	1,909.78	17.9	1.0	1,974	36,004
6 纸浆造纸	12	34.1	0.7	42.46	2,106.82	26.8	0.7	604	22,057
7 化学	147	14.8	1.1	157.63	2,041.54	15.7	1.5	26,374	281,275
8 医药品	39	21.5	1.6	153.15	2,094.16	25.7	1.8	12,372	173,781
9 石油及煤炭产品	9	7.8	0.7	166.30	1,768.99	6.7	0.7	4,713	46,339
10 橡胶制品	11	14.0	0.9	140.24	2,122.23	11.5	1.1	3,933	39,924
11 玻璃及土石制品	33	8.7	0.8	249.96	2,736.49	10.1	0.9	4,631	51,018
12 钢铁	31	12.2	0.5	122.87	3,221.42	8.1	0.5	6,210	96,421
13 有色金属	24	13.7	0.7	123.77	2,323.00	12.9	0.7	3,068	56,834
14 金属制品	42	12.0	0.6	134.40	2,601.18	18.4	0.8	1,805	41,480
15 机械	142	14.1	1.1	163.09	2,142.55	15.1	1.4	18,334	202,880
16 电气产品	159	18.4	1.3	150.58	2,059.96	16.2	1.6	44,015	440,779
17 运输机械	62	14.6	0.7	130.44	2,546.29	11.5	0.9	43,519	563,690
18 精密机器	32	14.8	1.5	139.35	1,376.20	25.7	2.7	4,263	40,468
19 其他产品	53	21.0	1.3	116.86	1,911.84	26.6	1.6	4,438	72,840
20 电力及燃气	22	14.3	0.8	103.40	1,782.89	11.2	0.7	7,623	119,703
21 陆地运输业	43	15.3	1.3	255.05	3,019.41	15.4	1.4	16,151	175,715
22 海洋运输业	8	-	0.5	-51.49	2,460.06	-	0.5	-1,109	15,872
23 航空运输业	3	9.3	1.0	279.68	2,551.12	9.3	1.1	2,629	23,246
24 仓库及运输相关行业	24	12.2	0.8	116.80	1,834.34	14.7	0.8	839	15,291
25 信息及通信业	213	26.8	2.3	81.89	951.61	13.7	1.6	51,063	444,401
26 批发业	176	12.1	0.9	145.37	2,059.10	8.9	0.8	30,569	322,445
27 零售业	200	22.1	1.7	112.91	1,442.08	24.0	1.7	14,168	194,761
28 银行业	82	7.7	0.3	180.46	4,661.09	9.8	0.4	32,628	778,359
29 证券及商品期货交易业	24	16.6	0.8	45.86	986.20	61.5	0.7	646	56,597
30 保险业	9	13.6	1.0	212.35	2,912.29	11.4	0.8	10,967	158,536
31 其他金融业	26	9.5	0.8	171.94	1,936.67	9.0	0.9	7,516	75,191
32 房地产业	70	10.2	1.1	137.07	1,255.07	14.1	1.2	9,213	111,069
33 服务业	210	21.6	2.0	82.42	886.18	22.1	1.5	16,685	252,230

(注)1. 统计对象中制作合并财务报表的公司的数值为合并数值；未制作的公司的数值为单独的数值。

2. “-”表示没有相应的数值，或 PER、PBR 为负值的情况。PER 在 1000 倍以上时，用“*”表示

3. 制作本表时使用的归属母公司股东的当期净利润及净资产为 2018 年 4 月期-2019 年 3 月月期的实际数值。

市场二部（相当于中小板市场）					2019年6月末				
种类	公司数量 家	单独				加权			
		PER 倍	PBR 倍	每股当期 净利润 日元	每股净 利润 日元	PER 倍	PBR 倍	归属母公 司股东的 当期净利 润合计 百万日元	总资产 合计 百万日元
综合	487	11.8	0.7	109.56	1,918.75	5.4	0.9	1,323,533	8,206,129
大型股	-	-	-	-	-	-	-	-	-
中型股	-	-	-	-	-	-	-	-	-
小型股	-	-	-	-	-	-	-	-	-
综合（金融业除外）	483	11.7	0.7	111.09	1,931.56	5.2	0.9	1,360,470	8,072,865
制造业	250	10.0	0.6	139.70	2,344.39	3.6	0.8	1,234,741	5,501,972
非制造业	233	14.7	0.8	80.38	1,488.61	20.9	1.0	125,729	2,570,893
1 水产和农林业	-	-	-	-	-	-	-	-	-
2 矿业	-	-	-	-	-	-	-	-	-
3 建筑业	22	7.9	0.6	151.75	1,932.96	9.3	0.7	20,973	293,495
4 食品	23	27.8	1.0	62.17	1,807.32	22.1	1.1	16,981	343,052
5 纤维制品	12	42.4	0.6	33.14	2,305.72	82.8	0.6	664	95,372
6 纸浆造纸	5	-	0.5	-56.29	2,641.12	86.8	0.6	600	91,915
7 化学	32	10.1	0.6	140.27	2,554.60	10.7	0.6	32,266	564,289
8 医药品	2	24.4	1.6	90.53	1,342.84	24.2	2.4	1,270	12,926
9 石油及煤炭产品	2	9.1	0.7	113.36	1,405.24	9.8	0.7	2,858	40,017
10 橡胶制品	6	10.5	0.8	180.88	2,355.25	8.4	0.6	10,412	140,875
11 玻璃及土石制品	12	5.5	0.8	347.22	2,435.03	5.5	0.8	20,483	143,898
12 钢铁	8	11.3	0.3	71.57	2,416.55	12.6	0.3	2,523	92,173
13 有色金属	6	6.8	0.5	121.50	1,507.19	10.2	0.5	2,237	43,575
14 金属制品	25	8.3	0.5	181.44	3,214.94	10.5	0.6	19,042	336,770
15 机械	40	8.5	0.7	185.76	2,439.41	9.9	0.7	36,457	488,300
16 电气产品	37	8.1	0.8	125.01	1,333.18	2.1	1.0	1,040,615	2,104,075
17 运输机械	17	8.1	0.4	158.58	3,026.97	9.5	0.5	37,959	726,282
18 精密机器	4	10.7	0.5	134.91	3,194.65	12.4	0.5	3,197	78,049
19 其他产品	19	10.9	0.4	110.62	2,798.39	19.6	0.7	7,177	200,404
20 电力及燃气	2	10.5	0.4	288.19	8,354.61	10.1	0.4	4,838	121,507
21 陆地运输业	10	8.8	0.5	185.02	3,013.21	11.8	0.6	11,583	231,484
22 海洋运输业	4	5.1	0.4	307.54	4,008.73	4.7	0.3	4,370	59,128
23 航空运输业	2	21.8	1.3	107.16	1,813.04	21.5	1.2	1,170	20,580
24 仓库及运输相关行业	10	8.5	0.5	173.62	3,194.11	10.0	0.5	4,888	95,892
25 信息及通信业	31	23.8	1.8	38.23	514.01	29.8	1.8	8,493	143,343
26 批发业	48	11.1	0.6	106.71	2,105.22	11.7	0.7	42,899	705,517
27 零售业	45	-	1.4	-12.45	721.28	108.0	1.6	6,397	437,253
28 银行业	-	-	-	-	-	-	-	-	-
29 证券及商品期货交易业	3	38.6	0.9	3.95	176.17	-	0.9	-830	22,537

18 精密机器	2	-	3.1	-10.59	168.38	-	3.1	-1,089	47,494
19 其他产品	3	13.5	1.0	55.19	731.59	13.2	0.9	4,417	65,006
20 电力及燃气	-	-	-	-	-	-	-	-	-
21 陆地运输业	-	-	-	-	-	-	-	-	-
22 海洋运输业	-	-	-	-	-	-	-	-	-
23 航空运输业	-	-	-	-	-	-	-	-	-
24 仓库及运输相关行业	-	-	-	-	-	-	-	-	-
25 信息及通信业	98	154.5	9.4	19.66	322.35	-	9.2	-2,063	268,393
26 批发业	5	20.2	4.1	74.47	370.85	26.7	4.8	2,055	11,434
27 零售业	26	74.8	5.4	21.85	305.41	59.3	4.8	4,147	50,961
28 银行业	-	-	-	-	-	-	-	-	-
29 证券及商品期货交易业	1	10.5	1.7	170.08	1,060.99	10.5	1.7	5,142	32,076
30 保险业	4	39.3	2.3	45.71	779.13	636.9	1.6	141	57,299
31 其他金融业	3	45.5	5.6	9.40	75.98	-	2.8	-508	11,045
32 房地产业	16	19.9	3.1	74.39	471.91	22.1	2.0	15,318	168,027
33 服务业	92	42.8	4.2	38.50	392.73	26.1	2.9	47,381	423,882

(注)1. 统计对象中制作合并财务报表的公司的数值为合并数值；未制作的公司的数值为单独的数值。
2. “-”表示没有相应的数值，或 PER、PBR 为负值的情况。PER 在 1000 倍以上时，用“*”表示
3. 制作本表时使用的归属母公司股东的当期净利润及净资产为 2018 年 4 月期-2019 年 3 月期的实际数值。

2. 单独

2019 年 6 月末

种类	公司数量 家	单独				加权			
		PER 倍	PBR 倍	每股当期净利润 日元	每股净利润 日元	PER 倍	PBR 倍	当期净利润 亿日元	净资产 亿日元
市场一部	1,794	20.3	1.3	102.00	1,532.96	19.3	1.7	232,144	2,610,395
市场二部	425	13.2	0.8	100.81	1,757.85	4.1	1.2	15,092	53,881
Mothers	239	117.4	5.7	17.30	356.17	170.1	4.2	276	11,099

(注)1. “-”表示没有相应的数值，或 PER、PBR 为负值的情况。PER 在 1000 倍以上时，用“*”表示
2. 制作本表时使用的归属母公司股东的当期净利润及净资产为 2018 年 4 月期-2019 年 3 月期的实际数值。

三、东证指数月度指数报告 2019/6/28

1. 各市场指数

指数名称	本月末	较上月末	
东证股价指数·TOPIX	1,794	20.3	1.3
东证二部股价指数	425	13.2	0.8
东证 Mothers 指数	239	117.4	5.7
东证 REIT 指数	1,794	20.3	1.3

2. 各规模指数

指数名称	本月末	较上月末	
TOPIXCore30	712.70	+18.57	2.68 %
TOPIXLarge70	1,602.26	+47.03	3.02 %
TOPIX100	999.42	+27.55	2.83 %
TOPIXMid400	1,733.58	+39.27	2.32 %
TOPIX500	1,200.28	+31.08	2.66 %
TOPIXSmall	851.74	+17.69	2.12 %
TOPIX1000	1,941.44	+34.53	1.81 %
大型股	1,463.08	+37.36	2.62 %
中型股	1,440.77	+39.72	2.84 %
小型股	1,824.17	+41.33	2.32 %

3. 风格指数

指数名称	本月末	较上月末	
TOPIXvalue	1,695.40	+43.25	2.62 %
TOPIXgross	2,052.04	+50.52	2.52 %
TOPIX500value	1,639.15	+42.07	2.63 %
TOPIX500gross	2,037.46	+53.18	2.68 %
TOPIXSmallvalue	2,368.10	+57.27	2.48 %
TOPIXSmallgross	2,207.37	+26.37	1.21 %

4. 东证行业股价指数（33 个行业）（涨跌率排名）

指数名称	本月末	较上月末	
其他产品	279.07	+25.61	10.10 %
水产和农林业	870.75	+68.30	8.51 %
石油及煤炭产品	245.18	+17.15	7.52 %
零售业	1,015.25	+63.43	6.66 %
医药品	1,720.61	+100.80	6.22 %
食品	2,229.83	+128.06	6.09 %
批发业	523.33	+27.79	5.61 %
橡胶制品	295.66	+14.44	5.13 %
电力及燃气业	988.54	+47.84	5.09 %
陆地运输业	639.49	+30.24	4.96 %
建筑业	3,032.29	+132.03	4.55 %

服务业	2,573.26	+105.20	4.26 %
矿业	415.88	+16.47	4.12 %
信息及通信业	1,168.06	+45.41	4.04 %
纤维制品	559.72	+21.40	3.98 %
金属制品	1,908.02	+67.42	3.66 %
精密机器	6,574.23	+177.06	2.77 %
机械	1,457.10	+34.30	2.41 %
海洋运输业	2,659.52	+55.56	2.13 %
化学	2,150.21	+30.08	1.42 %
仓库及运输相关行业	2,682.49	+29.89	1.13 %
纸浆造纸	1,106.19	+12.26	1.12 %
电气产品	942.36	+10.08	1.08 %
房地产业	3,616.37	+22.82	0.64 %
其他金融业	1,387.89	+6.39	0.46 %
有色金属	1,061.63	+3.43	0.32 %
玻璃及土石制品	138.83	+0.34	0.25 %
航空运输业	1,681.17	-1.24	-0.07 %
钢铁	1,611.25	-1.16	-0.07 %
保险业	286.46	-1.56	-0.54 %
运输机械	532.25	-7.40	-1.37 %
证券及商品期货交易业	2,231.11	-34.06	-1.50 %
银行业	409.00	-6.63	-1.60 %

5. TOPIX-17 系列（涨跌率排名）

指数名称	本月末	较上月末	
TOPIX-17 零售	339.09	+19.87	6.22 %
TOPIX-17 医药品	174.08	+10.01	6.10 %
TOPIX-17 食品	125.14	+6.89	5.83 %
TOPIX-17 能源资源	180.83	+9.64	5.63 %
TOPIX-17 商社及批发	193.50	+7.96	4.29 %
TOPIX-17 电力及燃气	247.62	+9.13	3.83 %
TOPIX-17 信息通信、服务及其他	116.63	+2.94	2.59 %
TOPIX-17 运输及物流	354.04	+8.33	2.41 %
TOPIX-17 建筑及材料	205.60	+4.30	2.14 %
TOPIX-17 机械	219.64	+4.45	2.07 %
TOPIX-17 材料及化学	192.17	+2.13	1.12 %
TOPIX-17 电机及精密机器	224.86	+2.12	0.95 %
TOPIX-17 房产	290.30	+1.34	0.46 %
TOPIX-17 钢铁及有色金属	89.28	+0.22	0.25 %
TOPIX-17 金融（除银行外）	289.88	-0.31	-0.11 %
TOPIX-17 汽车及运输机	178.58	-2.03	-1.12 %
TOPIX-17 银行	67.73	-1.10	-1.60 %

6. 东证综合指数系列

指数名称	本月末	较上月末	
TOPIX 综合	1,961.14	+49.10	2.57 %
TOPIX 综合 1500	3,514.40	+16.32	0.47 %
东证二部综合指数	2,655.25	-28.93	-1.08 %
东证创业板综合指数	1,961.14	+49.10	2.57 %

7. JASDAQINDEXSeries

指数名称	本周末	较上月末	
JASDAQINDEX	147.60	+2.44	1.68 %
JASDAQINDEX (Standard)	319.72	+4.86	1.54 %
JASDAQINDEX (Growth)	198.84	+11.14	5.94 %
J-StockIndex	2,824.44	+32.46	1.16 %
JASDAQ-TOP20	3,711.48	+88.42	2.44 %

四、市值排名表（2019年6月末）

市场一部			
排名	股票代码	名称	市值（亿日元）
1	7203	丰田汽车	218,229
2	9984	软银集团	113,698
3	9437	NTTdocomo	83,797
4	6861	KEYENCE	80,416
5	6758	索尼	71,807

市场二部			
排名	股票代码	名称	市值（亿日元）
1	6502	东芝	18,251
2	7412	D. A. Consortium Holdings Inc.	1,760
3	8066	三谷商事	1,677
4	9708	帝国酒店	1,188
5	7287	日本精机	1,126

Mothers			
排名	股票代码	名称	市值（亿日元）
1	4385	Mercari	4,306
2	4565	Sosei Group Corporation	1,809
3	4592	Sanbio	1,790
4	3993	PKSHA Technology	1,745
5	4443	SanSan	1,700

JASDAQStandard			
排名	股票代码	名称	市值（亿日元）
1	2702	日本麦当劳控股	6,315
2	6324	HarmonicDriveSystems	4,001
3	7564	Workman	3,826
4	6425	UniversalEntertainment	2,578
5	4816	TOEI ANIMATION CO.,LTD.	2,100

JASDAQGross			
排名	股票代码	名称	市值（亿日元）
1	7774	JapanTissueEngineering	390
2	4579	RaQualia	285
3	4572	Carna Biosciences, Inc.	266
4	4978	Reprocell	159
5	4582	SymBio Pharmaceuticals	152

五、成交额排名前五的股票

1. 各股票成交额排名表(2019年6月)

市场一部			
排名	股票代码	名称	成交额（百万日元）
1	9984	软银集团	1,337,688
2	7974	任天堂	1,087,661
3	9983	迅销	1,023,101
4	6758	索尼	804,760
5	7203	丰田汽车	692,608

市场二部			
排名	股票代码	名称	成交额（百万日元）
1	6502	东芝	167,849
2	3825	Remixpoint, inc.	22,814
3	7065	UPR Corporation	15,981
4	3823	Acrodea, Inc.	7,916
5	6778	Artiza Networks, Inc.	7,491

Mothers			
排名	股票代码	名称	成交额（百万日元）
1	4565	Sosei Group	183,816
2	4382	Heroz	95,969
3	6067	Impact HD Inc.	94,321

4	4443	Sansan	74,135
5	4588	Oncolys BioPharma Inc.	62,487

JASDAQStandard			
排名	股票代码	名称	成交额（百万日元）
1	2702	McDonald's Holdings Company (Japan), Ltd.	68,896
2	6324	HarmonicDriveSystemsInc.	33,809
3	6628	ONKYO CORPORATION	30,093
4	2146	UTGroup	25,741
5	7564	WORKMAN CO., LTD.	23,106

JASDAQGross			
排名	股票代码	名称	成交额（百万日元）
1	4579	RaQualia Pharma Inc.	11,556
2	2164	地域新闻社	10,042
3	7777	3-D Matrix, Ltd.	8,652
4	4582	SymBio Pharmaceuticals Limited	7,151
5	3842	FISCO Ltd.	3,971

2. 日本国内 ETF（2019年6月）

排名	代码	名称	成交金额（日元）
1	1570	日经杠杆ETF	1,566,606,650,945
2	1357	日经2倍反向	430,423,193,208
3	1321	225投信	133,867,352,368
4	1579	日经杠杆2倍	75,100,936,149
5	1306	TOPIX投	53,373,070,801

3. REITS（2019年6月）

排名	代码	名称（投资法人名称）	用途区分	月度成交额（百万日元）
1	3283	Nippon Prologis REIT, Inc.	物流设施	84,789
2	3309	Sekisui House Reit, Inc.	综合型	75,019
3	8952	Japan Real Estate Investment Corporation	办公	68,486

4	8953	Japan Retail Fund Investment Corporation	商业设施	54,348
5	8960	United Urban Investment Corporation	综合型	47,192

六、IPO 公司信息

#	上市日期	市场	股票代码	公司名称	业务内容
1	2019/6/1	市场一部	2975	Star Mica Holdings Co.,Ltd.	提供公寓翻新、投资及咨询业务的集团经营战略及管理服务
2	2019/6/12	市场二部	7065	UPR Corporation	从事 palette 等物流机械的租赁及销售等
3	2019/6/18	Mothers	1431	Lib Work Co.,Ltd.	从事以网络招揽客户为特色的独立住宅的设计、施工、销售及房地产相关业务等
4	2019/6/19	Mothers	4443	Sansan, Inc.	面向法人提供名片管理服务“Sansan”及面向个人提供名片管理服务 APP“Eight”
5	2019/6/20	Mothers	7066	Peers Co.,Ltd	面向以职业商店为主的销售渠道的培训咨询、推销等
6	2019/6/21	Mothers	7067	Branding Technology Inc.	利用网络提供各种信息的服务、从事广告业及广告代理店、网络主页的设计立项、开发、管理及相关业务
7	2019/6/25	Mothers	4444	infoNet inc.	提供网站的搭建及其内容的构建、管理、更新系统（CMS：内容管理系统）的服务。提供其他系统应用的开发、销售及云托管服务、ASP 服务
8	2019/6/26	市场二部	7677	Yashima & Co.,Ltd.	从事铁路相关产品、工业电子零部件等的销售
9	2019/6/26	PRO Market	5858	STG CO.,LTD.	轻量化金属零部件的制造、加工及销售
10	2019/6/27	JQ Stander	7678	ASAKUMA CO.,LTD.	从事以“牛排的 Asakuma”店面开发为主的餐厅业务
11	2019/6/27	Mothers	4931	Shinnihonseiya ku Co.,Ltd.	从事化妆品、健康食品、医药品的企划及网上、店铺、批发销售
12	2019/6/28	Mothers	4445	Living Technologies Inc.	从事网络技术与房地产相融合的房地产比较垂直媒体“Living match”的企划、开发、运营等

七、JPX 的主要新闻

#	日期	新闻名称
		无

从以下 URL 可以通过 PDF 文件形式阅览日本交易所集团月报的最新一期和以往各期。

<http://www.jpx.co.jp/chinese/markets/data/monthly/index.html>

《免责声明》

本资料的目的，是以中文翻译的方式提供来自日本交易所集团的主要简讯，不以指导投资为目的。另外，也不保证本资料内容的完整性和正确性。日本交易所集团对于因利用本资料内容而产生的任何损失概不负责，敬请注意。本资料内容的著作权属于日本交易所集团，未经许可禁止转载。

(株)东京证券交易所北京代表处

TEL:010-8517-1128FAX:010-8517-1138E-mail:tsebjrep@tsebjrep.com