



## 2019年4月月报

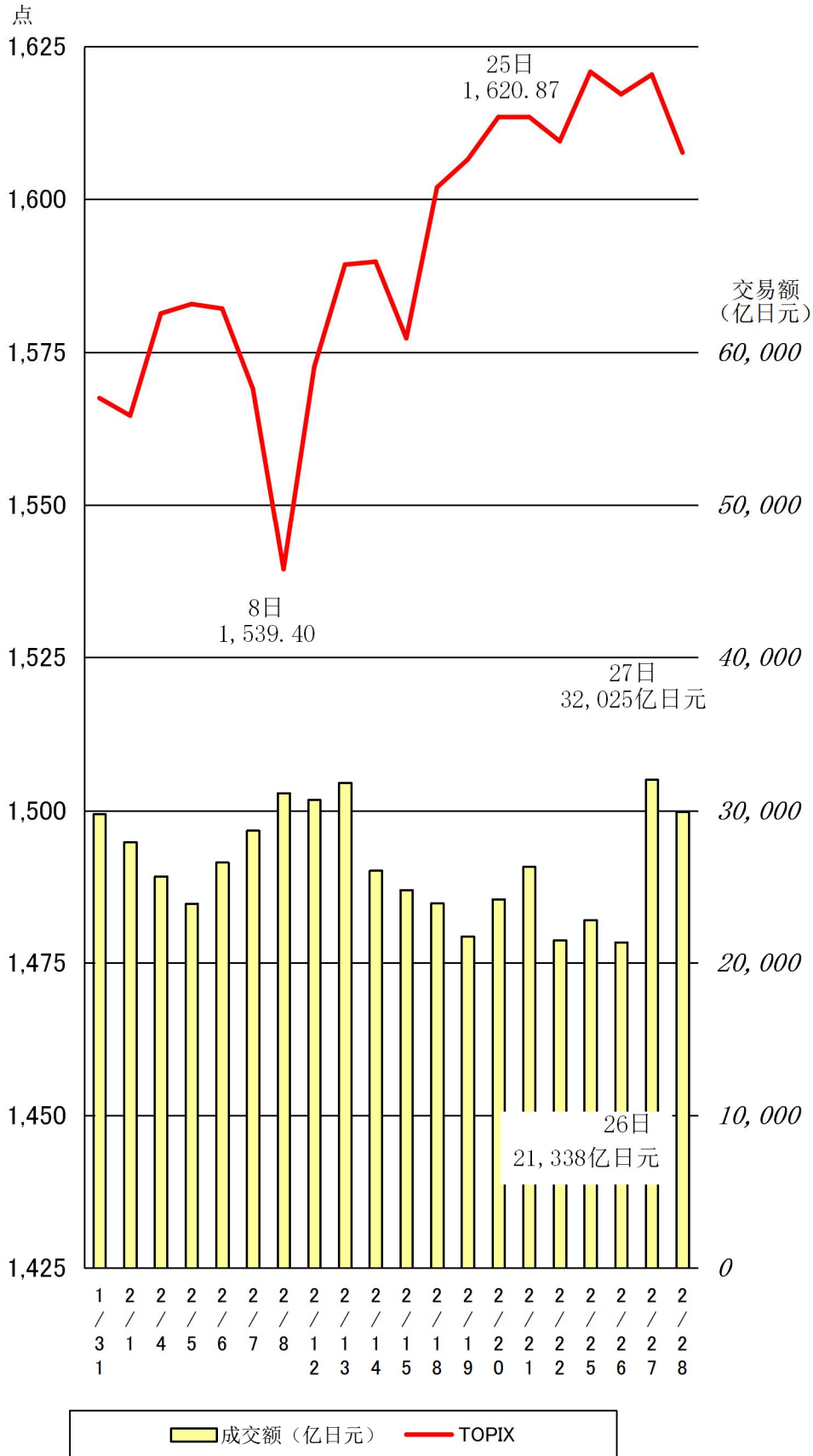
### 一、行情概况、股价、成交额

<行情概况>

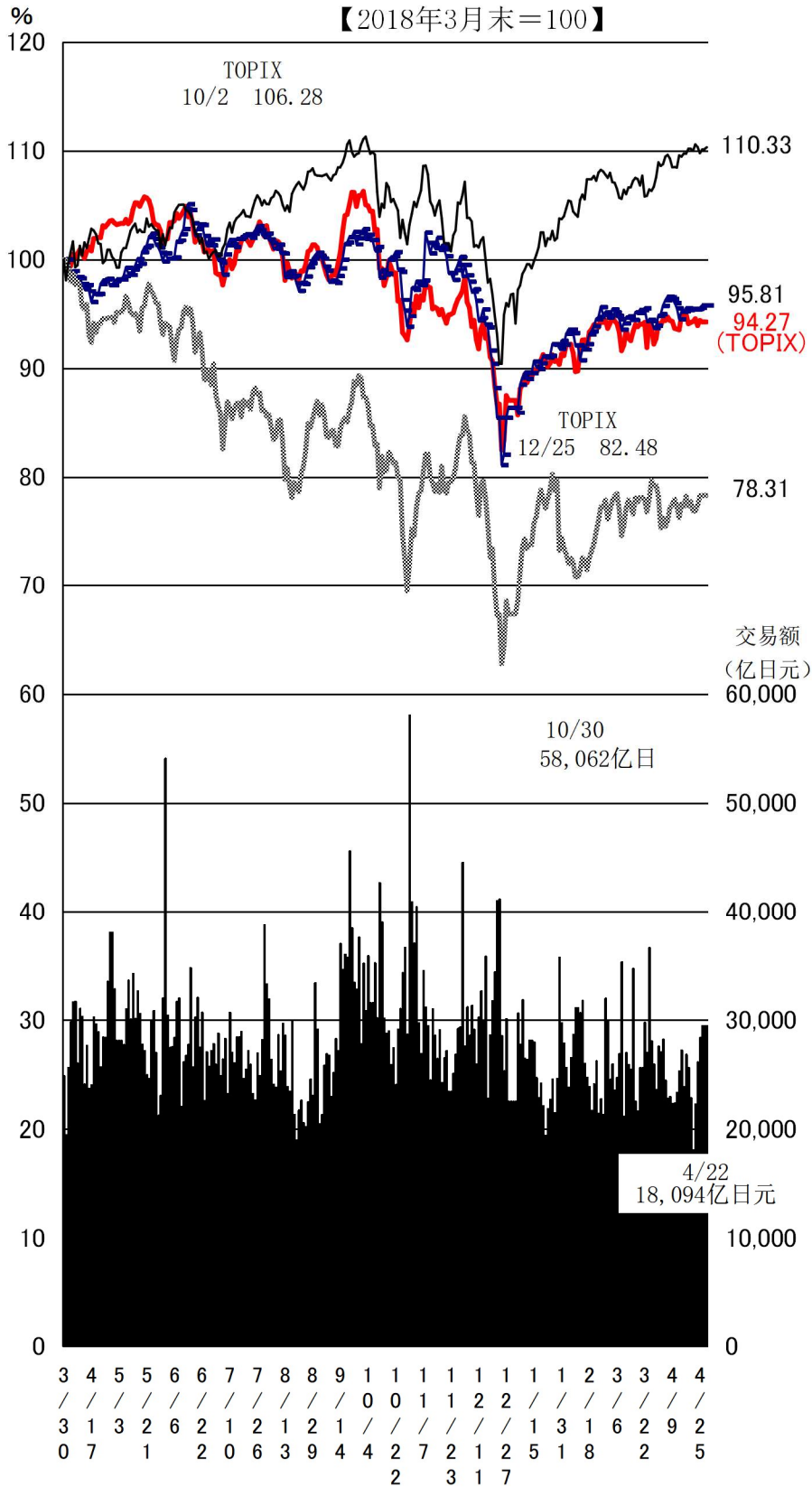
#### 【回弹】

4月上旬，受中国经济复苏及对中美贸易谈判取得进展的利好影响，呈现持续买入态势，市场坚挺。中旬，随着美欧贸易摩擦重新燃起，股市虽增长缓慢，但受美国股价上涨和中国经济数据转好的影响，TOPIX 指数创年度新高。在经历了 10 连休的下旬，虽然出现不良品的电力、汽车、半导体相关股票被抛售，但资产相关股及宣布股东回报政策的股票等被买入，市场呈一退一进态势。

2月TOPIX以及市场一部（相当于主板市场）成交额  
（包括ToSTNeT）走势



最近1年市场一部成交额以及TOPIX、二部指数、Mothers指数、  
纽约道琼斯指数走势



成交额(亿日元)
  TOPIX
  二部指数
  Mothers
  纽约道琼斯指数

指数> (单位: 点、美元、日元、%)

分类	2018/3 /29	2018/4 /26	涨跌幅	涨跌 率	2018年				2019年			
					最高	日期	最低	日期	最高	日期	最低	日期
TOPIX	1,591.64	1,617.93	26.29	1.65	1,911.07	1/23	1,415.55	12/25	1,630.68	4/17	1,471.16	1/4
日经225 种	21,205.81	22,258.73	1,052.92	4.97	24,270.62	10/2	19,155.74	12/25	22,307.58	4/25	19,561.96	1/4
JPX 日经 指数400	14,176.82	14,390.83	214.01	1.51	16,937.63	1/23	12,592.66	12/25	14,475.07	4/17	13,039.68	1/4
二部股价 指数	6,776.21	6,911.33	135.12	1.99	7,731.41	1/23	5,852.05	12/25	6,970.07	4/5	6,199.48	1/4
Mothers 指数	955.84	944.63	-11.21	-1.17	1,355.55	1/24	757.02	12/25	967.92	1/25	827.33	1/4
纽约道琼 斯指数	25,928.68	26,592.91	664.23	2.56	26,828.39	10/3	21,792.20	12/24	26,656.39	4/23	22,686.22	1/3
纳斯达克 综合指数	7,729.32	8,095.39	366.07	4.74	8,109.69	8/29	6,192.92	12/24	8,161.85	4/29	6,463.50	1/3
日元/美 元(参考)	110.75	111.68	0.93	0.84	114.40	10/14	104.90	3/23	112.02	4/17	107.63	1/4
长期利率 (参考)	-0.095	-0.050	0.045	-	0.155	10/4	-0.004	12/28	0.025	1/9	-0.100	3/28

(注) 日元/美元汇率为东京外汇市场的收盘价, 日元/美元的最高点和最低点以日元为基准。

## 二、各规模、各行业 PER、PBR

### 1. 合并

市场一部 (相当于主板市场)		2019年4月末							
种类	公司 数量	单独				加权			
		PER	PBR	每股 当期 净利 润	每股净 利润	PER	PB R	归属母公 司股东的 当期净利 润合计	总资产 合计
	家	倍	倍	日元	日元	倍	倍	亿日元	亿日元
综合	2,131	16.2	1.2	137.62	1,863.50	14.2	1.2	434,764	5,057,396
大型股	101	18.6	2.0	355.10	3,267.56	12.7	1.3	259,788	2,624,030
中型股	397	17.6	1.4	181.57	2,223.97	16.1	1.2	128,386	1,718,075
小型股	1,630	15.2	1.0	113.62	1,691.81	17.1	1.1	46,567	715,201
综合 (金融业除外)	1,992	16.7	1.3	136.29	1,759.90	15.1	1.4	369,941	3,985,256
制造业	916	16.0	1.2	153.93	2,113.26	15.1	1.4	208,793	2,219,842
非制造业	1,076	17.5	1.5	121.27	1,459.08	15.0	1.4	161,148	1,765,413
1 水产和农林业	7	13.6	1.2	151.53	1,729.96	15.2	1.4	469	5,061

2 矿业	6	34.8	0.4	51.52	4,691.80	90.1	0.5	202	38,425
3 建筑业	100	9.9	0.9	194.33	2,040.66	9.8	1.2	16,176	136,281
4 食品	81	20.5	1.4	136.49	2,003.94	18.7	1.8	14,060	146,706
5 纤维制品	41	17.2	1.0	105.09	1,880.79	14.8	1.0	2,494	35,292
6 纸浆造纸	12	43.0	0.7	36.15	2,115.68	21.0	0.8	832	22,198
7 化学	147	15.4	1.3	163.12	1,995.78	16.1	1.6	27,009	272,589
8 医药品	39	24.3	1.8	143.10	1,969.95	28.1	2.4	11,914	138,190
9 石油及煤炭产品	9	5.7	0.8	238.10	1,700.36	5.3	0.7	6,191	44,097
10 橡胶制品	11	13.2	1.0	165.81	2,105.27	11.7	1.2	4,061	39,927
11 玻璃及土石制品	33	9.8	0.9	239.04	2,648.34	10.7	1.0	4,705	50,069
12 钢铁	31	10.0	0.5	164.42	3,170.88	9.6	0.6	5,745	94,115
13 有色金属	24	8.8	0.8	199.53	2,325.04	10.0	0.7	4,125	56,654
14 金属制品	42	11.1	0.7	152.61	2,556.06	13.4	0.8	2,642	42,478
15 机械	140	14.8	1.2	168.64	2,107.54	16.6	1.5	17,319	198,440
16 电气产品	159	22.2	1.5	133.33	1,997.70	20.5	1.8	36,617	419,270
17 运输机械	62	11.2	0.8	183.09	2,532.33	8.7	1.0	62,083	551,242
18 精密机器	32	16.0	1.8	156.31	1,374.00	25.7	3.0	4,361	37,126
19 其他产品	53	21.2	1.3	119.47	1,881.98	26.3	1.7	4,627	71,443
20 电力及燃气	22	13.8	0.9	115.11	1,735.14	9.7	0.8	9,585	115,069
21 陆地运输业	43	17.3	1.4	230.84	2,831.63	17.1	1.6	14,999	163,483
22 海洋运输业	8	25.0	0.6	59.30	2,448.55	-	0.6	-15	16,752
23 航空运输业	3	9.9	1.2	289.51	2,322.13	9.5	1.3	2,802	21,088
24 仓库及运输相关行业	24	14.2	0.8	106.63	1,791.74	16.6	0.9	778	15,029
25 信息及通信业	209	26.9	2.4	83.35	939.54	14.5	1.7	47,993	409,525
26 批发业	176	12.4	0.9	149.40	2,008.57	9.9	0.9	28,498	300,365
27 零售业	197	22.5	1.8	115.93	1,416.61	24.6	1.9	14,348	190,256
28 银行业	79	8.8	0.3	167.57	4,614.94	8.5	0.4	40,110	776,154
29 证券及商品期货交易业	24	8.5	0.8	91.38	987.47	8.3	0.7	4,987	58,576
30 保险业	9	13.7	1.0	209.63	2,920.68	10.8	0.8	11,780	162,690
31 其他金融业	27	10.1	0.9	165.00	1,882.54	9.2	1.0	7,943	74,719
32 房地产业	70	10.0	1.1	136.99	1,194.15	13.6	1.2	9,539	105,215
33 服务业	211	23.1	2.2	81.44	870.26	23.6	1.5	15,770	248,858

(注)1. 统计对象中制作合并财务报表的公司的数值为合并数值；未制作的公司的数值为单独的数值。

2. “-”表示没有相应的数值，或 PER、PBR 为负值的情况。PER 在 1000 倍以上时，用“\*”表示

3. 制作本表时使用的归属母公司股东的当期净利润及净资产为 2018 年 2 月期-2019 年 1 月期的实际数值。

市场二部（相当于中小板市场）					2019年4月末				
种类	公司数量 家	单独				加权			
		PER 倍	PBR 倍	每股当期 净利润 日元	每股净 利润 日元	PER 倍	PBR 倍	归属母公 司股东的 当期净利 润合计 百万日元	总资产 合计 百万日元
综合	489	13.0	0.7	102.56	1,856.17	6.4	1.0	1,167,930	7,389,936
大型股	-	-	-	-	-	-	-	-	-
中型股	-	-	-	-	-	-	-	-	-
小型股	-	-	-	-	-	-	-	-	-
综合（金融业除外）	485	13.0	0.7	103.28	1,867.61	6.4	1.0	1,167,381	7,213,723
制造业	250	11.9	0.7	125.10	2,271.43	4.7	1.0	1,007,878	4,693,897
非制造业	235	14.8	0.8	80.07	1,438.02	16.7	1.1	159,502	2,519,825
1 水产和农林业	-	-	-	-	-	-	-	-	-
2 矿业	-	-	-	-	-	-	-	-	-
3 建筑业	22	9.9	0.7	120.70	1,835.62	10.4	0.7	19,470	280,664
4 食品	24	32.3	1.0	58.06	1,819.04	23.2	1.2	17,438	341,857
5 纤维制品	12	11.7	0.6	122.48	2,355.28	14.8	0.6	3,808	98,111
6 纸浆造纸	5	18.7	0.5	75.21	2,746.45	28.3	0.6	1,887	92,709
7 化学	32	8.7	0.6	171.27	2,494.05	9.6	0.6	37,021	549,722
8 医药品	2	26.3	1.9	95.71	1,346.45	27.3	2.8	1,313	12,956
9 石油及煤炭产品	2	9.0	0.7	113.36	1,405.24	9.7	0.7	2,858	40,017
10 橡胶制品	6	10.3	0.9	193.48	2,335.15	16.1	0.7	5,906	143,562
11 玻璃及土石制品	11	15.5	0.9	127.27	2,195.57	12.3	0.9	7,843	111,486
12 钢铁	8	10.9	0.4	77.90	2,289.80	9.3	0.4	3,526	88,879
13 有色金属	6	5.7	0.6	148.29	1,416.43	8.7	0.5	2,600	41,921
14 金属制品	25	11.9	0.5	131.10	3,133.21	10.5	0.6	19,217	327,428
15 机械	41	13.8	0.7	124.71	2,309.80	14.2	0.8	28,045	478,863
16 电气产品	36	9.3	0.9	120.19	1,219.46	2.9	1.7	829,917	1,384,624
17 运输机械	17	8.0	0.5	174.87	2,932.35	10.5	0.5	36,445	704,620
18 精密机器	4	15.2	0.5	108.29	3,143.13	19.2	0.6	2,310	76,771
19 其他产品	19	11.9	0.4	102.16	2,766.19	19.4	0.7	7,743	200,370
20 电力及燃气	2	7.8	0.4	380.38	8,300.02	8.2	0.4	5,723	120,983
21 陆地运输业	10	8.5	0.6	191.95	2,883.11	11.4	0.6	12,255	226,184
22 海洋运输业	4	11.3	0.5	151.79	3,764.71	7.4	0.4	2,922	55,903
23 航空运输业	2	6.3	1.2	345.33	1,739.59	9.7	1.2	2,535	20,159
24 仓库及运输相关行业	10	9.0	0.5	168.33	3,126.29	10.8	0.5	4,717	93,788
25 信息及通信业	33	25.4	1.9	36.45	496.57	22.8	1.8	11,793	152,967
26 批发业	48	11.6	0.6	102.92	2,050.47	13.6	0.8	37,793	679,589
27 零售业	45	35.5	1.4	28.34	738.38	21.4	1.6	32,943	431,001
28 银行业	-	-	-	-	-	-	-	-	-
29 证券及商品期货交易业	3	6.5	0.8	22.28	189.22	16.5	0.8	1,280	25,437



18 精密机器	2	-	3.3	-10.49	171.69	-	3.3	-1,048	48,921
19 其他产品	3	30.7	1.4	33.17	745.08	43.5	1.4	2,085	66,423
20 电力及燃气	-	-	-	-	-	-	-	-	-
21 陆地运输业	-	-	-	-	-	-	-	-	-
22 海洋运输业	-	-	-	-	-	-	-	-	-
23 航空运输业	-	-	-	-	-	-	-	-	-
24 仓库及运输相关行业	-	-	-	-	-	-	-	-	-
25 信息及通信业	96	197.9	10.2	15.85	306.19	-	10.4	-1,595	250,178
26 批发业	5	23.1	4.8	74.55	356.91	30.0	5.5	2,040	11,204
27 零售业	26	53.9	5.5	30.59	297.60	59.4	5.5	4,524	49,018
28 银行业	-	-	-	-	-	-	-	-	-
29 证券及商品期货交易业	1	15.9	2.5	170.09	1,061.01	15.9	2.5	5,142	32,076
30 保险业	4	146.8	3.3	13.45	593.83	136.8	1.9	681	49,070
31 其他金融业	3	63.4	6.4	7.31	72.77	-	3.2	-621	10,872
32 房地产业	16	19.9	3.4	79.27	459.17	23.2	2.2	15,349	158,537
33 服务业	91	53.8	5.1	35.02	371.97	24.5	3.5	53,102	371,456

(注)1. 统计对象中制作合并财务报表的公司的数值为合并数值；未制作的公司的数值为单独的数值。  
2. “-”表示没有相应的数值，或 PER、PBR 为负值的情况。PER 在 1000 倍以上时，用“\*”表示  
3. 制作本表时使用的归属母公司股东的当期净利润及净资产为 2018 年 2 月期-2019 年 1 月期的实际数值。

## 2. 单独

2019 年 4 月末

种类	公司数量 家	单独				加权			
		PER 倍	PBR 倍	每股当期净利润 日元	每股净利润 日元	PER 倍	PBR 倍	当期净利润 亿日元	净资产 亿日元
市场一部	1,792	21.2	1.5	104.72	1,507.43	22.2	1.9	218,346	2,549,894
市场二部	431	15.6	0.8	87.63	1,666.13	15.9	1.5	4,174	45,267
Mothers	236	96.6	6.5	23.38	348.21	118.1	5.0	432	10,308

(注)1. “-”表示没有相应的数值，或 PER、PBR 为负值的情况。PER 在 1000 倍以上时，用“\*”表示  
2. 制作本表时使用的归属母公司股东的当期净利润及净资产为 2018 年 2 月期-2019 年 1 月期的实际数值。



### 三、东证指数月度指数报告 2019/4/26

#### 1. 各市场指数

指数名称	本月末	较上月末	
东证股价指数·TOPIX	1,617.93	+26.29	1.65 %
东证二部股价指数	6,911.33	+135.12	1.99 %
东证 Mothers 指数	944.63	-11.21	-1.17 %
东证 REIT 指数	1,889.13	-18.23	-0.96 %

#### 2. 各规模指数

指数名称	本月末	较上月末	
TOPIXCore30	734.57	+16.29	2.27 %
TOPIXLarge70	1,655.90	+29.76	1.83 %
TOPIX100	1,031.37	+20.88	2.07 %
TOIXMid400	1,842.10	+15.55	0.85 %
TOPIX500	1,251.21	+20.19	1.64 %
TOPIXSmall	896.50	+18.80	2.14 %
TOPIX1000	2,035.57	+35.20	1.76 %
大型股	1,526.19	+25.13	1.67 %
中型股	1,486.83	+30.11	2.07 %
小型股	1,938.36	+16.36	0.85 %

#### 3. 风格指数

指数名称	本月末	较上月末	
TOPIXvalue	1,777.44	+14.31	0.81 %
TOPIXgross	2,130.08	+51.29	2.47 %
TOPIX500value	1,717.08	+12.18	0.71 %
TOPIX500gross	2,114.05	+52.38	2.54 %
TOPIXSmallvalue	2,500.29	+41.21	1.68 %
TOPIXSmallgross	2,299.57	+41.51	1.84 %

#### 4. 东证行业股价指数（33 个行业）（涨跌率排名）

指数名称	本月末	较上月末	
其他产品	271.44	+40.50	17.54 %
水产和农林业	2,753.58	+236.94	9.41 %
石油及煤炭产品	1,818.64	+134.23	7.97 %
零售业	2,336.99	+150.39	6.88 %
医药品	2,756.36	+136.04	5.19 %
食品	1,211.39	+41.15	3.52 %
批发业	659.61	+22.04	3.46 %
橡胶制品	2,016.17	+67.42	3.46 %
电力及燃气业	951.19	+31.00	3.37 %
陆地运输业	3,176.32	+97.95	3.18 %
建筑业	3,598.57	+105.12	3.01 %

服务业	6,678.98	+175.43	2.70 %
矿业	905.19	+20.62	2.33 %
信息及通信业	2,148.03	+47.10	2.24 %
纤维制品	305.07	+6.33	2.12 %
金属制品	1,516.17	+18.85	1.26 %
精密机器	1,071.24	+11.87	1.12 %
机械	460.70	+4.62	1.01 %
海洋运输业	149.42	+0.99	0.67 %
化学	1,063.21	+3.75	0.35 %
仓库及运输相关行业	1,681.73	+4.93	0.29 %
纸浆造纸	309.19	-1.07	-0.34 %
电气产品	571.02	-11.75	-2.02 %
房地产业	1,158.93	-30.46	-2.56 %
其他金融业	1,776.82	-49.44	-2.71 %
有色金属	1,133.23	-35.45	-3.03 %
玻璃及土石制品	566.66	-19.00	-3.24 %
航空运输业	2,299.73	-95.98	-4.01 %
钢铁	311.27	-13.87	-4.27 %
保险业	2,782.34	-137.02	-4.69 %
运输机械	1,379.52	-95.13	-6.45 %
证券及商品期货交易业	595.50	-48.47	-7.53 %
银行业	445.70	-45.06	-9.18 %

#### 5. TOPIX-17 系列（涨跌率排名）

指数名称	本月末	较上月末	
TOPIX-17 零售	358.41	+26.46	7.97 %
TOPIX-17 医药品	188.73	+11.20	6.31 %
TOPIX-17 食品	206.85	+9.87	5.01 %
TOPIX-17 能源资源	224.96	+7.85	3.62 %
TOPIX-17 商社及批发	261.38	+8.13	3.21 %
TOPIX-17 电力及燃气	131.94	+3.93	3.07 %
TOPIX-17 信息通信、服务及其他	187.36	+2.95	1.60 %
TOPIX-17 运输及物流	368.40	+4.58	1.26 %
TOPIX-17 建筑及材料	118.85	+1.38	1.17 %
TOPIX-17 机械	96.09	+0.63	0.66 %
TOPIX-17 材料及化学	234.46	-4.36	-1.83 %
TOPIX-17 电机及精密机器	201.33	-5.29	-2.56 %
TOPIX-17 房产	306.84	-8.99	-2.85 %
TOPIX-17 钢铁及有色金属	185.51	-6.42	-3.34 %
TOPIX-17 金融（除银行外）	215.09	-10.59	-4.69 %
TOPIX-17 汽车及运输机	288.55	-19.90	-6.45 %
TOPIX-17 银行	73.81	-7.46	-9.18 %

## 6. 东证综合指数系列

指数名称	本月末	较上月末	
TOPIX 综合	2,045.57	+33.21	1.65 %
TOPIX 综合 1500	3,688.45	+72.30	2.00 %
东证二部综合指数	2,804.21	-33.30	-1.17 %
东证创业板综合指数	2,045.57	+33.21	1.65 %

## 7. JASDAQINDEXSeries

指数名称	本周末	较上月末	
JASDAQINDEX	153.84	+0.79	0.52 %
JASDAQINDEX (Standard)	333.66	+1.86	0.56 %
JASDAQINDEX (Growth)	199.51	-1.52	-0.76 %
J-StockIndex	3,082.28	+51.17	1.69 %
JASDAQ-TOP20	3,936.28	+94.16	2.45 %

## 四、市值排名表（2019年4月末）

市场一部			
排名	股票代码	名称	市值（亿日元）
1	7203	丰田汽车	225,309
2	9984	软银集团	127,181
3	6861	KEYENCE	84,052
4	9437	NTTdocomo	80,395
5	8306	三菱 UFJ 金融集团	75,159

市场二部			
排名	股票代码	名称	市值（亿日元）
1	6502	东芝	20,128
2	7412	D. A. Consortium Holdings Inc.	1,775
3	8066	三谷商事	1,773
4	9708	帝国酒店	1,185
5	7287	日本精机	1,123

Mothers			
排名	股票代码	名称	市值（亿日元）
1	4385	Mercari	5,144
2	4592	Sanbio	2,233
3	2121	Mixi	1,875
4	3479	TKP	1,691
5	3993	PKSHA Technology	1,679

JASDAQStandard			
排名	股票代码	名称	市值（亿日元）
1	2702	日本麦当劳控股	6,847
2	7564	Workman	4,403
3	6324	HarmonicDriveSystems	4,218
4	6425	UniversalEntertainment	2,798
5	2782	Seria	2,502

JASDAQGross			
排名	股票代码	名称	市值（亿日元）
1	7774	JapanTissueEngineering	397
2	4579	RaQualia	324
3	7777	3-D Matrix, Ltd.	188
4	4978	Reprocell	175
5	4582	SymBio Pharmaceuticals	160

## 五、成交额排名前五的股票

### 1. 各股票成交额排名表(2019年4月)

市场一部			
排名	股票代码	名称	成交额（百万日元）
1	7974	任天堂	1,984,297
2	9984	软银集团	1,640,840
3	9983	迅销	1,177,523
4	6758	索尼	907,119
5	6861	KEYENCE	634,634

市场二部			
排名	股票代码	名称	成交额（百万日元）
1	6502	东芝	162,846
2	3825	Remixpoint, inc.	25,128
3	3810	CyberStep, Inc.	13,553
4	6955	FDK	11,411
5	2471	S-Pool, Inc.	11,065

Mothers			
排名	股票代码	名称	成交额（百万日元）
1	4588	Oncolys BioPharma Inc.	471,454
2	4592	Sanbio	351,745
3	4563	AnGes, Inc.	124,404

4	4565	Sosei Group	92,837
5	3990	UUUM	81,041

JASDAQStandard			
排名	股票代码	名称	成交额（百万日元）
1	6324	HarmonicDriveSystemsInc.	66,764
2	4712	Keyholder	47,518
3	7564	Workman	35,436
4	2146	UTGroup	35,332
5	3710	Jorudan Co.,Ltd.	25,661

JASDAQGross			
排名	股票代码	名称	成交额（百万日元）
1	4579	RaQualia Pharma Inc.	33,761
2	7777	3-D Matrix, Ltd.	28,964
3	4582	SymBio Pharmaceuticals Limited	22,335
4	4572	Carna Biosciences, Inc.	6,506
5	3807	FISCO Ltd.	4,980

## 2. 日本国内 ETF（2019 年 4 月）

排名	代码	名称	成交金额（日元）
1	1570	日经杠杆 ETF	2,075,996,974,021
2	1357	日经 2 倍反向	451,724,149,719
3	1321	225 投信	129,996,230,164
4	1579	日经杠杆 2 倍	105,697,568,989
5	1306	TOPIX 投	83,566,549,167

## 3. REITS（2019 年 4 月）

排名	代码	名称（投资法人名称）	用途区分	月度成交额 （百万日元）
1	8951	Nippon Building Fund Inc.	办公	75,631
2	8952	Japan Real Estate Investment Corporation	办公	56,729
3	8953	Japan Retail Fund Investment Corporation	商业设施	36,766
4	3462	Nomura Real Estate Master Fund, Inc.	综合型	35,535

5	8984	Daiwa House REIT Investment Corporation	综合型	32,637
---	------	---	-----	--------

## 六、IPO 公司信息

#	上市日期	市场	股票代码	公司名称	业务内容
1	2019/4/3	Mothers	4439	TOUMEI CO., LTD.	从事办公室光 119 业务（提供光线服务）、提供相关附带服务）、提供办公室解决方案（通讯设备、环保产品等的销售、网站提供）等。
2	2019/4/8	Mothers	4440	WITZ	嵌入式产品的软件及实时 OS 的开发与销售、嵌入式软件等的研发。
3	2019/4/24	Mothers	7064	Howtelevision, Inc.	运营及管理面向应届毕业生的招聘平台“gaishishukatsu.com”及面向年轻人的招聘平台“Liiga”。
4	2019/4/25	Mothers	7676	GOODSPEED. CO., LTD.	从事以 SUV 为主的汽车销售及附带业务（购买、保养及电镀、保险代理、租车业务）。
5	2019/4/25	Mothers	4441	Tobila Systems Inc.	从事移动电话、固定电话及商务骚扰、扰信系统的研发及提供业务。

## 七、JPX 的主要新闻

#	日期	新闻名称
		无

从以下 URL 可以通过 PDF 文件形式阅览日本交易所集团月报的最新一期和以往各期。

<http://www.jpx.co.jp/chinese/markets/data/monthly/index.html>

《《免责声明》》

本资料的目的，是以中文翻译的方式提供来自日本交易所集团的主要简讯，不以指导投资为目的。另外，也不保证本资料内容的完整性和正确性。日本交易所集团对于因利用本资料内容而产生的任何损失概不负责，敬请注意。本资料内容的著作权属于日本交易所集团，未经许可禁止转载。

(株)东京证券交易所北京代表处

TEL:010-8517-1128FAX:010-8517-1138E-mail:tsebjrep@tsebjrep.com